

Depesza z Polski

Z okazji święta narodowego Kampuczańskiej Republiki Ludowej...

(PAP)

Wydanie A ŁÓDŹ, piątek 7. sobota 8 i niedziela 9 stycznia 1983 roku Rok XXXIX nr 5 (10221) Cena 5 zł

DZIENNIK ŁÓDZKI

Najstarsza gazeta Łodzi

Deklaracja polityczna państw-stron Układu Warszawskiego

(SKRÓT)

Fontei podaliśmy skrót deklaracji (politycznej) przyjętej jednomyślnie 5 bm. w Pradze przez uczestników...

Posiedzenie Prezydium Tymczasowej Rady Krajowej PRON

Pod przewodnictwem Jana Dobraczyńskiego obradowało 6 bm. w gmachu Sejmu PRL Prezydium Tymczasowej Rady Krajowej...

Konieczność rozwijania badań naukowych nad młodzieżą

6 bm. odbyło się w Warszawie kolejne posiedzenie Komitetu Rady Ministrów ds. Młodzieży...

Duńsko-brytyjski spór o prawo połowów

W czwartek rybacy duńscy nadal kontynuowali rejs w kierunku strzeżonych przez statki i lotnictwo 12-milowego pasa wód przybrzeżnych Wielkiej Brytanii...

GRATULACJE DLA PRYMASA POLSKI JÓZEFA GLEMPA

1000 wiwatów na Polnie Agnieszka Prasowa, w związku z podniesieniem metropolity gnieźnieńskiego...

Ekstradycja tureckiego zamachowca

Rzecznik zachodniemieckiego Ministerstwa Sprawiedliwości poinformował...

Fiasko czwartej rundy rozmów

W czwartek przed południem w nadgranicznym mieście izraelskim Kirjat Szmona, rozpoczęła się czwarta runda rozmów...

Wywiad tygodnia



Foto: A. Wach

Przyczółki konkurencji

„DL” — Jak ocenia pan stan reformy w handlu? Klient jej nie widzi w pustych sklepach. J. LAPIŃSKI — Zawsze twierdziłem, że reforma w handlu będzie zauważalna...

DZIEŃ KONIEŚCIE

W dniu dzisiejszym słońce weszło o godz. 7.43, zafunduje zaś o 15.41.

Imieniny obchodzą: DZIŚ: Julian, Lucjan, Rajmund, JUTRO: Teofil, Mściław, Sewern, POJUTRZE: Marcjanna, Marek

Dzienny synoptyk

W dniu dzisiejszym dla Łodzi przewiduje następujący porządek zachmurzenia...

Z kalendarza wydarzeń:

1983 — Ur. H. Rutkowski, działacz ruchu robotniczego.

Taka sobie myśl

Dobry los nie jest sprzymierzeńcem bezczynnych.

Uśmiechnij się



— Może oczy i nos mają po mnie, ale rączki to max po mamie!...



# Zadłużenie światowe - bombą zegarową

W waszyngtońskich kołach politycznych mówi się od pewnego czasu, że jeśli administracja Reagana zacznie wycofywać się z niektórych sankcji gospodarczych wobec Polski, to najpierw wycofa swój sprzeciw wobec kontynuowania z Polską rokowań w sprawie przesunięcia spłat polskiego zadłużenia i zajmie bardziej elastyczną pozycję w kwestii przyjęcia Polski do Międzynarodowego Funduszu Walutowego.

Takie elastyczniejsze stanowisko administracji w obu wymienionych sprawach nie wynikałoby w najmniejszym stopniu z troski o Polskę i jej interesy, lecz z obaw przed skutkami ogromnego zadłużenia światowego narastających w amerykańskich kołach politycznych i bankierskich.

Obawy te są w Stanach Zjednoczonych zjawiskiem względnie nowym. W okresie od 1979 roku do początku 1982 r., kiedy skutkami zadłużenia zaczęła niepokoić się Europa zachodnia, w Stanach jak gdyby nie zdawano sobie sprawy z rosnącego niebezpieczeństwa. Nie zdawano sobie sprawy tak bardzo, że właśnie stanowisko wobec polskiego zadłużenia i form jego spłaty zostało w Waszyngtonie podporządkowane w całości politycznym doktrynom administracji Reagana, a więc taktyce wykorzysty-

Do procesów związanych z Polską dołączyły się dwa inne zjawiska. W tym samym czasie, kiedy administracja Reagana przemysliwała nad finansowym zduszeniem Polski, Meksyk, Brazylia, a wkrótce potem Argentyna ogłosiły, że nie mają możliwości spłacać rat zadłużenia i odsetek. Kraje te znalazły się więc w takiej samej sytuacji jak Polska, chociaż nikt sobie tego w Waszyngtonie nie życzył. W gabinetach amerykańskich bankierów zapaliły się czerwone światła. Cały problem, w tym i problem Polski, ukazał się finansistom amerykańskim w całkiem innym świetle.

Nagle jakby dostrzeżono ogrom zjawiska. Światowe zadłużenie osiągnęło monstrualny wręcz poziom 706 mld dol., wobec 100 mld dol. na początku lat siedemdziesiątych. Lista zadłużonych krajów zaczęła się wydłużać, a wpisane na nią sumy — wzrastać. Nagle jak gdyby dostrzeżono, że 6 najbardziej zadłużonych krajów świata, to bliżsi lub dalsi, ale ważni sojusznicy Stanów Zjednoczonych. Kraje te to: Brazylia — zadłużenie ponad 87 mld dol., Meksyk — 82 mld dol., Argentyna — ponad 43 mld dol., Korea Południowa — 36 mld dol., Wenezuela — 28 mld dol. i w końcu Izrael — ok. 26 mld dolarów.

W Waszyngtonie zrozumiiano, że karząc Polskę, zaczyna się karać również wymienione wyżej kraje; zrozumiiano też, że karząc te kraje, uderza się we własne interesy, w pozycję własnych banków, w cały system finansowy współczesnego świata.

Zresztą porównania wykazały, że wiele krajów znajduje się w pozycji od Polski o wiele gorszej. Są bowiem kraje, których wartość eksportu nie sięga sumy rat zadłużenia, jakie przypadają do spłacenia w danym roku. Np. roczna wysokość spłat zadłużenia Zambii wynosi 195 procent wartości całego eksportu tego kraju. Dla Argentyny wskaźnik ten wynosi 153 proc., dla Meksyku i Izraela — po 126 proc. Według amerykańskich obliczeń, wskaźnik ten dla Polski wynosi ok. 90 proc.

W Stanach zaczyna dominować przekonanie, że sytuacji nie wolno pogarszać i zaostrożnie rozważnym posunięciem politycznym. Zrozumiano, że ogłoszenie niewypłacalności jednego kraju uruchomi natychmiast całą reakcję łańcuchową. Skutki takiej reakcji byłyby nie do przewidzenia zarówno w dziedzinie gospodarczej, jak i politycznej. Postępowanie Waszyngtonu staje się więc o wiele ostrożniejsze i bardziej wstrzymuje.

## STANISŁAW GŁABIŃSKI DONOSI Z WASZYNGTONU

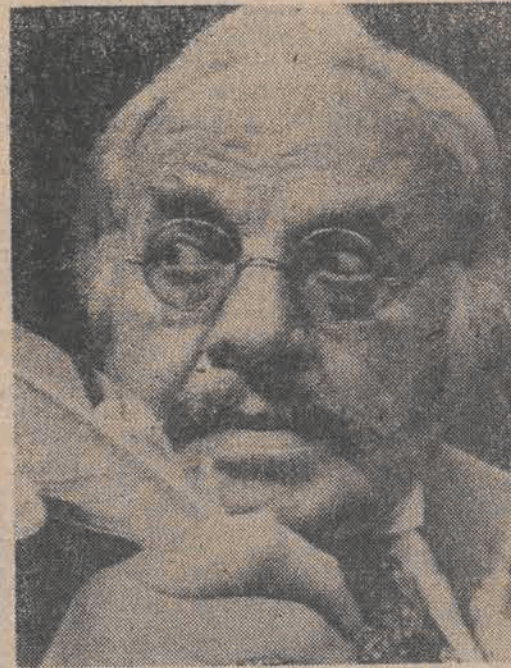
stywania każdej okazji, w tym i kryzysu polskiego, dla uderzenia w interesy i w pozycję państw wspólnoty socjalistycznej i ZSRR.

W minionych miesiącach prawda na temat zadłużenia światowego i grozących światu skutków tego zjawiska zaczęła jednak docierać i do amerykańskich ekspertów, a następnie polityków. Obecnie problem ten uważa się w Stanach za swego rodzaju bombę zegarową która nie rozbrojona, wybuchnie i zniszczy strukturę międzynarodowych stosunków gospodarczych.

Decyzje Reagana i sankcje wobec Polski spowodowały, że przerwano rozmowy z Polską w sprawie przesunięcia spłat zadłużenia gwarantowanego przez rząd, a tym samym wstrzymane zostały same spłaty. Nie ulega wątpliwości, że administracja nosiła się z myślą o ogłoszeniu niewypłacalności Polski, i być może zrobiłaby to, gdyby nie gwałtowne sprzeciw banków z Europy zachodniej.



ALEKSANDER FOGIEL W GŁÓWNEJ ROLI



## Prosimy na plan

Te stylowe, przytulne wnętrza, ciepłoko lakiego nadała im bibeloty, miękkie meble... Ach jak miło popatrzyć! A w tym wspaniałym anturazie wzbudzały zaufanie, pogodni panowie, panienki jak z obrazka, osute w koroneczki i hułki, trzepocące rzesami... sielski obrazek i jak w to wszystko, nie uwierzyć, gdy zanoszą

wielkiej pan Ambroży Jęniakiewicz tak przekonywająco powtarza: „spuście się na mnie”. Ale na razie odbiera kolejny list, bo też o wszystkim lubi „mieć na piśmie”, nie zważając na fakt, że jego ludzkom ręce opadają albowiem „jak donosić kiedy nie ma na co”. W atmosferze fundamental-

nych problemów: „Czy niedźwiedzie pierwsi były białe, a potem część z nich szarowała, czy może na odwrót” tyczy się intryga w myśl regułu dramatycznej gry Aleksandra Fredry.

Podglądając realizację komedii „Wielki człowiek do małych interesów” w studiu telewizyjnym, trudno nie zacząć od najważniejszego. Odkąd bowiem czas stał się tak przychylny dla rodzimej klasyki teatralnej, powrócono już chyba we wszystkich tonacjach do tego trzeba mieć aktorów, bo albo zrobi się perełka, albo kit nie do oglądania. No i właśnie trzeba by wyjaśnić tę wątpliwość natychmiast. Trudno było nie sięgnąć po „Wielkiego człowieka do małych interesów” skoro główną rolę można powierzyć samemu Aleksandrowi Foglowi (od wielu lat nie oglądany w Teatrze Telewizji) jest chyba najwłaściwiej dobranym odtwórcą tej roli. Wzrostem spojrzeć na zdjęcie, aby uwierzyć w zanoszą i dobre intencje Jęniakiewicza-Fogla. W to, że tylko interes swoich podopiecznych — Anieli (Joanna Chojńska na zdjęciu), Matyldy (Jolanta Nowińska), a także syna swego przyjaciela panicza Dolskiego (Włodzisław Adamski) i jeszcze paru innych ma na względzie.

W telewizyjnym studiu komedii Fredry reżyseruje Barbara Jaklicz, a efektywną scenografię przygotowała Anna Bobrowska-Ekier. Spektakl realizuje Jerzy Woźniak (na zdjęciu oglądamy go obok Eugeniusza Wałaska występującego w roli Ignacego).

Sledząc na ekranie magnetydu przebieg fredrowskiej intrygi, za spisaną mam już inny spektakl. W reżyserii Imy Czajkowskiej powstaje „Czarująca szewcowa” E. G. Lorki. W roli tytułowej wystąpi Grażyna Dziegielewska, a jej partnerem będzie Kazimierz Iwinski. Zatem niedługo znów zajrzemy do telewizyjnego studia, a na razie nie przeszkadzamy jej czuwającej nad teatralnymi działaniami łódzkiego ośrodka T. kierownicze działu artystycznego — red. Henryce Rumowskiej. (rs)

Foto: A. Wach

# Katastrofa siłowni jądrowej: sto tysięcy ofiar

Taki hipotetyczny tytuł prasowy jest wiele możliwy w świetle ostatnich badań przeprowadzonych w USA. Raport na temat potencjalnych konsekwencji katastrofy w siłowni jądrowej, opublikowany ostatnio w Stanach Zjednoczonych, przestrzega: w najgorszym wariancie katastrofa taka może doprowadzić do śmierci ok. 100 tys. osób, a straty materialne z tym związane sięgnęłyby 300 mld dolarów.

Raport przygotowany dla Jądrowej Komisji Regulacyjnej (Nuclear Regulatory Commission) opracowali uczeni i eksperci zatrudnieni w państwowych laboratoriach Sandia (Sandia National Laboratories). W odróżnieniu od innego rapor-

tu na podobny temat, który sporządzono w 1975 r., ten ostatni zakłada możliwość znacznie wyższych strat zarówno w ludziach jak majątku trwałym.

Ekspert z laboratoriów Sandia, opracowując swój raport, korzystał z wysokiej jakości komputera typu CRAC-2, który zaprogramowany został danymi z takich dziedzin, jak meteorologia, demografia, ekonomia, a także informacjami na temat 80 funkcjonujących w USA siłowni jądrowych.

Tzw. scenariusz najniebezpieczniejszego rozwoju wypadków oparty jest na analizie konsekwencji katastrofy zespołu urządzeń podstawowych, tj. awarii rdzenia jądrowego, wpływ paliwa urano-

wego, niesprawność wszystkich systemów zabezpieczających, poważna nieszczelność reaktora związana z uwolnieniem promieniowania do atmosfery.

Ekspert sądzi, iż prawdopodobieństwo takiej katastrofy jest relatywnie niewielkie, ale jednak istnieje. Obliczył on, iż biorąc pod uwagę liczbę obecnie funkcjonujących w USA siłowni jądrowych oraz zaplanowanych, istnieje 2-proc. możliwość powstania katastrofy w USA przed upływem 2000 roku.

Wielu uczonych podważa wartość opracowywania tego typu scenariuszy, zwłaszcza w odniesieniu do tak złożonych instalacji, jak siłownie jądrowe.

Niektórzy członkowie Komitetu ds. Bezpieczeństwa Reaktorów (Committee on Reactors Safeguards) uważają próby określenia prawdopodobieństwa stopienia się rdzenia jądrowego w siłowni za czystą spekulację i nic więcej.

Autorzy raportu stoją jednak na stanowisku, iż przewidywanie ewentualnych skutków katastrofy w siłowni nuklearnej jest konieczne i potrzebne, zwłaszcza z punktu widzenia bezpieczeństwa ludzi zamieszkujących okolice, w których działają siłownie jądrowe. Chodzi o to, aby dysponować wcześniej przygotowanymi planami operacji ratunkowych i ewakuacyjnych.

## ZAPISKI WSPÓŁCZESNE

Niektóre terminy, choć od dawna będące w obiegu, czekają wiele lat, zanim znajdą się w słownikach. Taka np. złytką nigdy nie miała zaszczytu znaleźć się w kolejno wydawanych u nas słownikach wyrazów obcych, choć jest właśnie takim wyrazem (od nazwiska wynalazcy Gillette). Złytkę znajdujemy dopiero w „Słowniku języka polskiego” wydanym ostatnio w trzech tomach, pod redakcją prof. Mieczysława Szymczaka.

Próżno też szukać w słownikach i encyklopediach słowa wiktimologia. Ta niedawno wyodrębniona dziedzina kryminologii zajmuje się badaniem ofiar działań przestępczych (od łacińskiego słowa victus — zwyciężony). Spójnienie na przestępczość poprzez badanie ofiar wzbogaciło obraz tej nie nazbyt przyjemnej strony życia i współzależności społecznej. I tak na wiktimologię wyodrębnili grupy ludzi, którzy szczególnie narażeni są na kradzieże, rozboje i gwałty. Są to m. in. starcy, niepełnosprawni i samotne kobiety (zwłaszcza gdy znajdują się na ulicach w porze wieczornej i nocnej), wreszcie dzieci. Mówi się nawet o tym, że potencjalna ofiara niekiedy prowokuje potencjalnego przestępcę. Oczywiście, w niczym to nie zmniejsza odpowiedzialności karnej osobnika, który dał się w taki sposób „aprowokować”, nie mówiąc już o moralnej stronie całego zagadnienia. Jaka więc jest praktyczna użyteczność wiktimologii? Otóż główne korzyści jakie niesie, to sfera profilaktyki, czyli zapobiegania. Uświadomienie

sobie potencjalnego niebezpieczeństwa skłonić może (choć nie musi) osobników z wymienionych grup do wzmocnionych środków ostrożności, np. lepszego zabezpieczenia mieszkań, rezygnacji z nocnych spacerów, większej troski o dzieci przebywające poza domem w późnych godzinach wieczornych.

Inspiracją do zainteresowania się wiktimologią była dla mnie uwaga poczyniona przez prof. Jerzego Topolskiego w trakcie rozmowy z moim redakcyjnym kolegą Janem Brzóska (numer świąteczny „Dziennika” 24—26 grudnia 1982 r.). Ten wybitny historyk, znany metodolog, zaskoczył mnie oświadczeniem:

(...) ja na przykład jestem zdania, że rozbiory nie przez nas zostały zawinione, a były dziełem ościennych mocarstw, których nie usprawiedliwia fakt, iż Polacy mieli w swoim domu nieporządek. Związka, że zaczęli właśnie ten dom porządkować. Winici za rozbiory nasz naród, to tak, jak winić właściciela mieszkania za to, że złodziej mu mieszkanie okradł. Nawet jeśli zresztą właściciel miał w drzwiach o jeden zamek za mało.

Daleki jestem od tego, aby mierzyć się z autorzytetem znanego i uznanego historyka, ale choć amator na niwie historii, mam wątpliwości. Przede wszystkim przypomnę, że przed stu laty toczyła się wśród historyków polskich zacięta dyskusja nad przyczynami upadku Rzeczypospolitej w XVIII w. Ukształtowały się wówczas dwie szkoły: krakowska, która źródło rozbiorów upatrywała w rozkładzie, wewnętrznym, a druga, warszawska, akcentowała czynniki zewnętrzne, a więc działania mocarstw ościennych. Spór ten w XX wieku stracił na ostrości, gdyż w świadomości historyków, także o marksistowskiej proweniencji, zwyciężył pogąd, że nie należy — i właściwie nie można — oddzielać tych czynników, z których jeden warunkuje drugi. Bawa że jeden jest przyczyną, drugi skutkiem, lecz po bliższym zbadaniu

okazuje się, że drugi odgrywał nie mniej ważną rolę.

Oczywiście, występuje skłonność do przeceniania jednego czynnika, wewnętrznego. Jeśli odeprowadzić się od historii Polski i zająć dziedziną powszechnymi, to jednostronność optyki widać jeszcze bardziej jaskrawo. Np. mówi się w różnych popularnych wydawnictwach, że zachodnia część cesarstwa rzymskiego padła pod ciosem barbarzyńskich plemion germańskich, znajdujących się na niższym szczeblu rozwoju. Wiemy przecież, że jest to połowa prawdy, gdyż załamanie cesarstwa zostało w równym stopniu przygotowane od wewnątrz, a w V wieku rozkład struktur państwa i ustroju niewolniczego uniemożliwił odzyskanie zdolności przeciwstawienia się naporowi z zewnątrz. Wróg był zresztą już wewnątrz imperium, i to od ponad 100 lat.

Albo inny przykład: Hiszpania. Przez prawie 200 lat nie kwestionowana potęga kolonialna, na której posiadłościach, nigdy nie zachodziło słońce, przetrwała rywalizację z małą wyspiarską Anglią. Dlaczego przetrwała? Każdy rzetelny historyk podkreśla tu właśnie działanie czynnika wewnętrznego. Hiszpania utknęła w marazmie feudalnych stosunków, bogactwa płynące z kolonii nie służyły podniesieniu gospodarczemu metropolii, lecz były trwonione przez próżniacza kastę dworaków i królewską biurokrację. W Anglii działo się odwrotnie: wszystkie poczyny, zwłaszcza po rewolucji XVI w., sprzyjały przedsiębiorczości kapitalistycznej i to miało okazać się dominujące w następnych stuleciach. A w Hiszpanii relikty feudalne można było obserwować jeszcze w końcu XIX wieku i niektórzy twierdzą, iż przetrwały do pierwszych dziesiątków lat wieku XX. Działem reliktem świętości Hiszpanii jest dominacja języka Cervantesa w Ameryce Łacińskiej.

Przykłady można mnożyć, choć każdy jest jedyny w swoim rodzaju. Bo np. rozpad imperium otomańskiego, czyli tureckiego, tłumaczy się dziś odrodkowymi działaniami tego niejednorodnego

narodowościowo państwa. Były wprawdzie i czynniki zewnętrzne, lecz czy można dziś tylko w nich widzieć upadek państwa sułtańskiego?

Wspomnieć wypadałoby i minioną chwałę Arabów, których ekspansję zahamowała dopiero krakowska Francja.

I jeszcze jedno. O moralności w historii stosunków międzynarodowych napisano już wiele dzieł. Jest to zajęcie nawet wdzięczne i takie czy inne analogie nasuwają się spontanicznie. Bo czy np. moralnie uzasadniona była wojna Stanów Zjednoczonych z Meksykiem w połowie XIX wieku, z wynikiem takim, że ten ostatni pozwolił zaanektować ponad połowę swojego terytorium? Przypominają o tym dziś nazwy hiszpańskie wszystkich większych miast kalifornijskich.

Ogólnie uważam, a chyba nie jestem odosobniony w tym mniemaniu, iż akcentowanie wyłącznie czynnika zewnętrznego, a minimalizowanie wewnętrznego nie pozwala dostrzec całej złożonej dynamiki procesu dziejowego. Co więcej, rozgrzesza nierozważnych politycznie orodków, prowadzi do nierobactwa, mitów o dobrych Polakach (a skąd się wzięła Targowica?) i złych sąsiadach.

I na koniec jedna uwaga. Myślę że prof. Topolski po prostu przez niedoświadczenie posługuje się terminem „naród” w odniesieniu do XIX wieku. Jeśli nawet uwzględnić Konstytucję 3 Maja, która zaledwie dotknęła kwestii nieuczestnictwa, a nie zajęła się poddaniem chłopów do pamiętnej trzeba, że Rzeczpospolita przynajmniej ta z 1772 r. wcale nie była jednorodna etnicznie.

Wróćmy jeszcze do wiktimologii. Czy można ją stosować w badaniu dziejów? Myślę że nie, ponieważ ofiara przestępstwa bospolnego może dobiec do sprawiedliwości zgodnie z normami prawa karnego państwa pokrzywdzone zaś dochodzi swoich praw niekiedy przez wojnę, lecz częściej przed trybunałem historii, a ten jest nierychliwy.

I to byłoby na dziś wszystko.

EDMUND TULKO



# Jeszcze raz o ulgowych biletach

Nowa taryfa opłat za przejazdy koleją i autobusami PKS ciągle jeszcze rodzi wiele wątpliwości. Zostaną one rozwiązane z chwilą, gdy podróżni będą mieli dostęp do nowych tabel opłat. Na razie książki zawierające rozkłady jazdy pociągów i autobusów zaopatrzone są w opisy taryf obowiązujących w ubiegłym roku. Nawet nowych kalendarzyków na 1983 r. nie zdążyliśmy jeszcze zaopatrzyć w aktualne dane. Sporo pytań kierują do nas Czytelnicy w sprawie stosowania ulg przejazdowych.

## „DL”, „Semafor” i OPRF — czekają na listy z hasłem „Scenariusz”

W świątecznym numerze „DL” ogłosiliśmy wielki konkurs dla dzieci i młodzieży (od lat kilku aż do klasy ósmej włącznie). Jest to konkurs na scenariusz! Mamy bardzo wiele nagród ufundowanych przez redakcję „Semafor” i OPRF. Ale najważniejsza jest chyba wiadomość, że specjalista ze Studia gotowi są zrealizować film, a nawet filmy jeśli tylko nadesłane pomysły okażą się ciekawe. Sporo ciekawych listów już nadeszło. Dziękujemy za nie, ale czekamy na następne scenariusze. Mogą to być tylko opisy waszych pomysłów, albo zestaw rysunków do filmu.

W br. wprowadza się nowa forma umów, tzw. zamówienia rządowe na określone materiały i wyroby. Jak poinformowano 6 bm, na konferencji prasowej w Komisji Planowania, głównym powodem wprowadzenia tych zamówień było dążenie do poprawy zaopatrzenia w szczególnie deficytowe surowce materiałowe i wyroby. Chodziło więc o zastąpienie możliwości skutecznego środka, pozwalającego — poprzez wzrost produkcji — na likwidację tzw. wąskich gardeł gospodarki oraz na odpowiedzialną przebudowę jej struktury.

Zamówienia rządowe będą dotyczyły niektórych surowców i materiałów, przeznaczonych na cele produkcyjne, a także wyrobów gotowych na cele konsumpcyjne i inwestycyjne. Wykaz takich materiałów i wyrobów określony będzie w centralnych planach rocznych. Zgodnie z uchwałą Rady Ministrów z 30 grudnia ub. roku, w 1983 roku lista takich wyrobów obejmuje 31 pozycji. Są wśród nich m. in. wyroby budowlane, ze stali odpornej na korozję, blacha na opakowania włókna chemiczne, niel. akumulatory, opony do samochodów ciężarowych i ciągników oraz maszyn rolniczych, a także nawozy azotowe, farby i lakiery oraz środki ochrony roślin. W grupie wyrobów rybniczych zamówieniami rządowymi objęte będą wyroby pończosznice dla dorosłych, bielizna z dzianin bawełniane, zarzewie, mydło toaletowe oraz proszki do prania. W wykazie tym ustalono także po-

# Zamówienia rządowe — remedium na niedobory

Przedsiębiorstwa, które podpiszą umowy na realizację zamówienia rządowego, będą korzystały z zagwarantowanego zaopatrzenia w państwa, surowce i materiały centralnie rozdzielane, potrzebne do wykonania tych zamówień oraz z pierwszeństwa w dostawach materiałów nie rozdzielanych. Surowce te muszą być jednak przeznaczone ściśle na realizację zamówienia rządowego. Oprócz tego wykonawcy tych zamówień korzystają z pierwszeństwa w dostawach materiałów i usług, a także z daleko idących ulg podatkowych i w odpisach na fundusz aktywizacji zawodowej oraz z preferencji w uzyskiwaniu kredytów. Jeśli natomiast zamówienie rządowe nie będzie wykonane w terminie i w odpowiednim rozmiarze, ustalonym w umowie, wówczas producent będzie musiał płacić karę umowną, a także utraci wyjątkowo związane z zamówieniem preferencje. Bezpiecznym przedzłotyłki środkami dewizowymi lub dziesięciokrotną ich wartość.

W pierwszej połowie stycznia br. w stołecy Czechosłowackiej Republiki Socjalistycznej — Pradze odbędzie się kolejne posiedzenie Komitetu Ministrów Obrony UW

## Kolejne posiedzenie Komitetu Ministrów Obrony UW

W Warszawie, 10 stycznia 1983 r.

# SKÓRZANA SPÓŁKA

Kolejna, czwarta już spółka handlowo-przemysłowa z ograniczoną odpowiedzialnością powstała w Łodzi. W siedzibie dotychczasowej Centrali Importowo-Eksportowej Przemysłu Skórzanego „Skór Impex” zrealizowali się wczoraj upełnomocnieni przedstawiciele 14 wspólników — członków Zarządu spółki w celu podpisania w obecności notariusza kreującej ją umowy.

gestii spółki transakcje kompensacyjne oraz leasingowe. „Skór Impex” będzie się także mógł zajmować importem maszyn, urządzeń, technologii używanych w przemyśle skórzanym. Przewidziana jest także możliwość prowadzenia przedsiębiorstwa handlowego i przemysłowego oraz innej działalności gospodarczej w kraju i za granicą. Spółka może także prowadzić działalność w zakresie tzw. eksportu wewnętrznego.

Zgodnie z jej treścią utworzono Towarzystwo Handlu Zagranicznego „Skór Impex” spółka z ograniczoną odpowiedzialnością z siedzibą w Łodzi. Celem jest prowadzenie działalności eksportowej i importowej oraz inicjowanie wszelkich form tej działalności za granicą i w kraju. W szczególności: chodzą o eksport wyrobów przemysłu obuwniczego, skózanego i futrzarskiego, zakupu oraz dystrybucję skór barwników, materiałów i innych komponentów niezbędnych dla wspomnianych branż. Umowa wymienia także jako będące w

Kapitał zakładowy wynosi 400 mln zł, w 200 udziałach, po 2 miliony zł z czego 107 udziałów posiada Ministerstwo Handlu Zagranicznego. Wspólnikami jest 10 czołowych firm obuwniczych i futrzarskich w kraju, 2 przedsiębiorstwa obrotu surowcami, włókienniczymi i skórzanymi z Poznania i Bydgoszczy oraz Stołeczne Przedś. Handlu Wewnętrznego. Przez te ostatnie organizacje handlowe „Skór Impex” będzie sprzedawał importowane wyroby gotowe, obuwie i odzież skózaną z tzw. odrzutów eksportowych itp. W tym miejscu wyraził nadzieję, że jako udziałowcy nie udało się „zapisać” żadnemu łódzkiemu przedsiębiorstwu handlowemu. Korzyści z tego byłyby niewątpliwie.

## W SPRAWIE DALEKOBIEŻNYCH POŁĄCZEŃ PKS

# CZEKAMY NA DECYZJĘ

Od 10 stycznia ponownie zawieszona zostanie komunikacja dalekobieżna PKS. Kilkadziesiąt autobusów uruchomiono specjalnie na okres świąteczny. Wcześniej, z różnych wypowiedzi przedstawicieli resortu komunikacji wynikało, że dalekobieżne linie PKS wprowadzane będą tylko okresowo. Podobno nie stać nas na tego rodzaju stałe połączenia. Dyrekcja Przedsiębiorstwa PKS w Łodzi porozumiała się z innymi oddziałami w kraju i ustaliła, że po 10 stycznia pozostanie na trasach kilka dalekobieżnych autobusów. Będą to dwa połączenia do Radomia, dwa do Lublina i jedno do Buska-Zdroju.

Władze miasta wielokrotnie zwracały się do resortu komunikacji z prośbą o zachowanie tych najruchliwszych połączeń. Domagają się tego również podróżni. Autobus krynicki pozwala dojechać do sanatoriów w Zegiestowie i Muszynie, a dalekobieżny do Kudowy przejeżdża przez

Polanice i Łądek. Domy wypoczynkowe i leżnie w tych miejscowościach otwarte są dla kuracjuszy niemal przez cały rok. Okazuje się, że łódzka PKS może uruchomić wspomniane połączenia. Jednak zdecydować o tym muszą szefowie resortu. Powatpujemy, czy dostatecznie dobrze orientują się w sytuacji Łódź przedstawiciele władz komunikacyjnych. Brakuje nam bowiem wygodnych połączeń kolejowych, a przecież do sanatoriów i domów czasowych wyjeżdżają z reguły ludzie niepełnosprawni i rodziny z dziećmi. Decyzja w tej sprawie powinna więc zapaść jak najszybciej. Spodziewamy się, iż będzie ona dla naszego miasta korzystna. (sk)

# Konieczność rozwijania

(Dokończenie ze str. 1)

W zgodnej opinii, wypowiedziających się na posiedzeniu komitetu, należy zadbać o to, aby wokół systemu badań nad młodzieżą rozwinięty został społeczny ruch intelektualny pedagogów i wychowawców, socjologów, politologów, lekarzy, twórców. Ruch ten mógłby inspirować dalszy rozwój i kierunki badań naukowych, spełniać rolę społecznego koordynatora działalności badawczej.

W następnym punkcie komitet zapoznał się z propozycjami zmian w systemie przyjętym na studia wyższe przygotowanymi przez Ministerstwo Nauki, Szkolnictwa Wyższego i Techniki. Ten temat wzbudził również żywe zainteresowanie. W dyskusji zgłoszono wiele wniosków i uwag. Po skonsultowaniu przedłożonych propozycji komitet uznał za celowe poddanie ich dalszym dyskusjom we właściwych i zainteresowanych gremiach.

# KRONIKA WYPADKÓW

Czwartek, 6 stycznia  
● Godz. 10.10. Przy ul. Fornalskiej 44 m. 2 nastąpiła prawdopodobnie eksplozja gazu, od której zależyły się sprzęty domowe. Straty przekraczają 5 tys. zł. Wypadek jest jednak symptomatyczny. Zwracamy uwagę na szczególną ostrożność przy użytkowaniu kuchennych gazowych.  
● Godz. 12.35. Na ul. Żeromskiego przy pl. Barlickiego Antoni K. wtargnął na jezdnię i potrącił osobę, która została ranna. Odniesione obrażenia nie są poważne. Pieszo doznał złamania ręki.  
● Godz. 12.40. Na ul. Maratońskiej przy ul. Rekińskiej Tomasz K. lat 8, wtargnął na jezdnię i potrącił osobę, która została ranna. Dziecko doznało urazów głowy i po opatrze-

niu w SPR zwolnione zostało do domu.  
● Godz. 14.20. Przy ul. Wróblewskiego 45 m. 23 od stojącej na podłożu maszynki elektrycznej zafalował się desk. Powstały czar spowrogłał śmierć właściciela mieszkania Tadeusza J.  
● Godz. 16.15. Na ul. Rokicińskiej 45 raptownie wsiadł na jezdnię Feliks K., który potrącony został przez samochód Wartburg. Ofiarę wypadku opatrzone w SPR.  
● Godz. 17.20. Na ul. Zawiszy 2/4 Maria B. wtargnęła nieuwzięnie na jezdnię i potrącona została przez samochód osobowy. Przybyły lekarz stwierdził złamanie nogi. (sk)

## Jak sprzedawać artykuły przemysłowe?

Przy obecnym poziomie produkcji tak poszukiwanych artykułów jak meble, prakty automatyczne, lodówki, sprzęt RTV itp. nie sposób opracować takiego modelu sprzedaży, by był on maksymalnie sprawiedliwy. W tej sytuacji handlowcy próbują znaleźć takie rozwiązania, by w jak największym stopniu rozdzielać te nieelastyczne dobra wśród klientów. Tematowi temu poświęcone było wczorajsze posiedzenie łódzkiego sztabu ds. zaopatrzenia rynku. A oto jakie

proponuje rozwiązania tej sprawy były dyskutowane. Przede wszystkim zaproponowano podwyższenie puli towarów dla młodych małżeństw mających tzw. kredyty MM, osób mających dzieci, inwalidów. Do sprzedaży dla tych grup ludności przeznaczony jest 70 proc. mebli (z tym, że na kredyty MM nie może być mniej niż 50 proc.), 50 proc. automatów pralniczych (dla posiadaczy kredytów MM nie mniej niż 40 proc.), 60

# Jacek Lech w „Kaskadzie”



Na temat rozrywki w lokalnych restauracjach obowiązują dwa poglądy: proponować programy lub dać sobie spokój z artystyczną produkcją. Po kilkumiesięcznej przerwie gastronomicznej i Estrady Łódzka podjęły jednak nową próbę zaciekania widzów-konsumentów. W sobotę o godz. 22.30 w „Kaskadzie” premierowy występ JACKA LECHA, grupy „Primo Voto” (na zdjęciu) i zespołu muzycznego „Polonia”. Przez godzinę będą oni bawić gości starymi i nowymi piosenkami, głównie w rytmie dyskotekowym z całymi spina sentymentalne wspomnienia Jacka Lecha o tym, że jest samotny w wielkim tłumie!

Program proponowany w „Kaskadzie” stanowi znaczną część widowiska, które Jacek Lech prezentował wcześniej w salach koncertowych. Zdjęcie robiliśmy na czwartkowej próbie generalnej, kiedy to jeszcze miałam przedwywiadowy reakcją artysty musiał sobie dopowiedzieć: tu powinny być brawa kiedy jeszcze zastanawiano się czy nie da się głono, czy nie za długo i czy w takich światłach. Ale o tym wszystkim, a zwłaszcza: czy to jest to, przekonała się goście „Kaskady”. (sk)

Z głębokim żalem zawiadamiamy, że w dniu 6 stycznia 1983 r. zmarła, przetrzywszy lat 85, nasza Kochana Mama, Babcia i Prababcia

S. + P.

**JANINA NIEDZIELSKA**  
z domu BRAUN

Pogrzeb odbędzie się dnia 10 stycznia 1983 r. o godz. 13.30 z kaplicy Starożytności katolickiej przy ul. Ogrodowej, o czym życzylibyśmy się zawiadomienia:

CÓRKA I SYN z RODZINAMI oraz POZOSTALI KREWNI

Prosimy o nieskładanie kondoleń.

Dnia 5 stycznia 1983 roku odeszła od nas na zawsze, opatrzona sw. sakramentami, przetrzywszy lat 100, nasza najukochańsza Matka, Babcia i Prababcia

S. + P.

**STANISŁAWA KRYŃSKA**  
z domu MAJEWSKA

Uroczystości pogrzebowe odbędą się dnia 10 stycznia br. o godz. 13.30 na cmentarzu katolickim św. Anny — Ząrzew, o czym powiadamy pogrzebi w głębokim smutku:

CÓRKA z MĘŻEM, SYN z ŻONĄ, WNUKI z ŻONAMI, PRAWNUK I PRAWNuczKA

Dnia 5 stycznia 1983 r. odeszła od nas na zawsze, drogi nasz Mał, Ojciec i Dziadziuś

S. + P.

**MGR INŻ. STEFAN SZYMKIEWICZ**

Pogrzeb odbędzie się dnia 8 stycznia br. o godz. 11.45 z kaplicy Cmentarza Komunalnego na Dofach, o czym zawiadamiamy pogrzebi w smutku

ŻONA, DZIECI, WNUKI I RODZINA

Prosimy o nieskładanie kondoleń.

W dniu 15 stycznia 1983 r. o godz. 18. w kościele parafialnym pod wezwaniem Najświętszego Serca Jezusowego przy ul. Rekińskiej 137, odbędzie się misza święta za dusze małżonków

**JANINY I TADEUSZA WITKOWSKICH**

o czym powiadamy

RODZINA

# „Tatrzańki”, obuwie tekstylne dla przedszkolaków — bez kartek

proc. lodówek (dla młodych małżeństw nie mniej niż 30 proc.) oraz 30 proc. pozostałych artykułów wyposażeń mieszkań. Poza to, niewielkie ilości poszukiwanych artykułów rozprowadzane będą w zakładach pracy oraz bezpośrednio w sieci handlowej.

od 10 bm. bezkartkowo sprzedawane będzie obuwie „tatrzańki”, tekstylne wysłowe oraz wszelkie (poza zimowym) dla przedszkolaków w numeracjach 17—21,5.

Nadal towary sprzedawane będą w dwóch rzutach — rannym, od chwili otwarcia sklepu i popołudniowym — od godz. 16 (a nie jak do tej pory od godz. 18). Odnosnie mebli, sklepy wywieszają białe kartki informujące, jakie ich rodzaje sprzedawane będą dnia następnego. Handel, zgodnie z ustaleniami władz centralnych, nie będzie honorował, zasad sprzedaży ustalonych, w tzw. społecznych komitetach kolejowych. Wiadome bowiem jest powszechnie, że kolejkę w sklepach okupują bez przerwy spekulanci, znani dobrze personalowi i oni to nie dopuszczają do zakupów osób rzeczywiście potrzebujących. Zgodzić ten problem w sposób istotny powinny kiermasze w zakładach pracy. Przedstawiono też projekt, by poszukiwane artykuły przemysłowe sprzedawał również za pośrednictwem organizacji społecznych.

Wydział Handlu UML zaproponował też terminy dodatkowych sobót, w których tak jak w roku ubiegłym, pracować będą w pełnym wymiarze czasu sklepy z artykułami przemysłowymi. Są to dni: 22 stycznia, 26 lutego, 26 marca, 23 kwietnia, 21 maja, 25 czerwca, 30 lipca, 27 sierpnia, 24 września, 29 października, 19 listopada, 24 grudnia. (sk)

# Dziś akcja „Światła”

Jak wynika z obserwacji funkcjonariuszy WRD KW MO nadal wiele pojazdów jeżdżących ulicami Łodzi ma niesprawne lub źle ustawione światła. Ponieważ obecnie warunki jazdy nie są najlepsze — wcześniej zapada zmierzch, jest pochmurno — tego

typu usterki pojazdów stwarzają poważne zagrożenie w ruchu drogowym.

W dniu 3 stycznia 1983 r. zmarł

S. + P.

**JAN MAKOWSKI**

Pogrzeb odbędzie się w dniu 3 stycznia br. o godz. 14 z kaplicy cmentarza ewangelickiego przy ul. Ogrodowej w Łodzi.

ŻONA z CÓRKĄ I RODZINĄ

Dlatego też dziś w godz. 7—21 na drogach i ulicach miejscowości województwa łódzkiego łódzkiego WRD KW MO przeprowadzi kolejną akcję „Światła”. W czasie jej trwania patrol milicjny zwracać będzie szczególną uwagę na stan oświetlenia pojazdów oraz prawidłowe ustawienie świateł.





# Na ekranie TV

## dzienniczek

powinien być pięć miesięcy i bezpłodny.

**MIESZKANIEC TORUNIA**, właściciel domu jednorodzinnego, wracając z podróży służbowej poznał w podziemiu pewną dziewczynę i — jakby inaczeln — zaprosił ją do siebie. W jakim celu potajemnie dziewczyna odwiedziła ten dom raz jeszcze; gospodarza nie było, więc weszła przez okno do łazienki. Wróciła tam sama, droga ale już bogatsza o różne waluty, biżuterię, zegarki elektroniczne itd. — wszystkie razem wartości 700 tys. zł. Historia

**DEUGA SERIE KRADZIEŻY** w szklanych i metalowych zasobach — w Działosławicach (RFN) Wreszczenie policja mogła odnotować sukces; zatrzymano mianowicie 31 strażników, których zadaniem było strzeżenie placówek handlu przed złodziejami. Przed innymi strzeżeni przed sobą nie.

### Piątek

**7 STYCZNIA**  
**PROGRAM I**

6.30 TTR (Ł)

9.00 Geografia, kl. 5

9.30 Publicystyka dla drugiej zmiany

10.20 Portrety — Bruno Schulz

11.00 Wokół nas — „Czarodziejskie słowa”

11.55 Wiedza obywatelska, kl. 7

13.30 TTR — uprawa roślin, seminarium

15.10 Redakcja Szkolna zapowiada

15.25 NURT

16.00 Dla młodych widzów: Kino waszych rodziców — frag. filmu „Młodość Chopina”

16.30 Piątek z Pankracym

17.00 Dziennik

17.20 Zimowe wędrówki z euklii „Znasz ten kraj”

18.50 „Przyjemne z pożytecznym” — meble ze sklepi — przechowywanie żywności

18.40 Rolnicze rozmowy

18.50 Dobranoc

19.00 „System człowieka”

19.30 Dziennik

20.00 Monitor rządowy

20.30 W Starym Klinie „O czym się nie mówi” polski dramat archiwalny

22.20 Moje miejsce na ziemi — program public.

**PROGRAM II**

16.30 Język francuski (13)

17.00 „Miedzy polem a stajeni” — program Red. Rolnej

17.30 Muzyka młodzieżowa

18.00 „Kobra” sprzed lat — „Jak blyskawica” (1)

18.50 Muzyka młodzieżowa

19.00 Wiadomości (Ł)

19.30 Dziennik

20.00 Program public.

20.40 Piątek z muzyką

21.40 „Tajemnice i sensacje małej kinematografii” — „Tajemnice metody Karola Marcinka”

22.10 „Gwiazda melodramatu” — Ingrid Bergman

22.45 „Sylwestrowy wieczór” — skecz filmowy prod. CSRS

23.00 Film na dobranoc.

7.20 Nowoczesność w domu i zagrodzie

8.20 Tydzień

9.00 Peleranek

10.20 Antena

10.35 „Hollywood” — „Komedia to sprawa poważna”

11.30 Z tygodnia na tydzień

12.00 W południe — start

13.00 Telewizyjny koncert zyczeń

13.45 Galerie świata (12) — Malarstwo malch mistrzów holenderskich

14.15 „Kraj za miastem”

14.40 Dla dzieci: „Zima, zima”

15.05 Losowanie Dużego Lotka

15.25 Jutro poniedziałek

16.05 Dziennik i reportaż „DT”

16.35 Miniportrety — „Babszyli”

16.55 „Legenda o Królu Arturze”

17.55 „Mity polskie” — Stańczyk

18.30 Magazyn sportowy

19.00 Wieczorynka — „Kolorowy koncert”

19.30 Dziennik i magazyn „Świat”

20.15 „Szpital na peryferiach” (16)

21.20 Sportowa niedziela

21.40 Wieczór rozrywkowy — „Gwiazdy kabaretu”

22.05 Puchar Świata w narciarstwie alpejskim

23.00 Dziennik

**PROGRAM II**

16.15 Język rosyjski (13)

16.45 Język angielski dla zaawansowanych (2)

17.20 TELEWIZJA ŁÓDŹ NA ANTENIE „DWOJKI”

17.25 „Borsuki i inne” — dla dzieci i dorosłych

17.45 „Zbliżenia” — magazyn

18.00 „Na każdą porę roku” — gra orkiestra PRiTV pod dyr. H. Debicha

18.40 „Tu, teraz i dla ciebie” — informator kulturalny

19.00 Wiadomości (Ł)

19.30 Dziennik

20.00 Telewizja Łódź na antenie „Dwojki”

20.05 „Zbrodnia w Radogoszczu” — rep. filmowy

20.20 „Droga na ekran” — Ich bierze filmy” — Zanussi i Hass

20.30 „Melodie, rytmy i piosenki” — pr. rozrywkowy

21.15 „Wycieczki” — rep. filmowy

21.40 „Tylko jedna runda”

22.00 „Szpital na peryferiach”

23.00 Kwadrans z Artelem

### Sroda

**12 STYCZNIA**  
**PROGRAM I**

6.00 TTR — matematyka, seminarium 3

8.10 Chemia, kl. 8

9.00 Chemia, kl. 7

9.30 Dla 2 zmian — „Bezmienny zamek”

11.00 Historia, kl. 7

12.30 Reforma po starcie

13.30 TTR — matematyka

14.00 TTR — mechanizacja rolnictwa, sem. 1 (Ł)

15.25 NURT — matematyka (Ł)

16.00 Magazyn harcerzy „Kraj”

16.30 Dla przedszkolaków: „Tiki-Tak”

17.00 Dziennik

17.20 Losowanie Toto-Lotka

17.35 „Ku przegoni niedalekiej Oceanii” — film dok. prod. ZSRR

18.25 „Tryptyk rzemieślniczy”

18.40 Rolnicze rozmowy

18.50 Dobranoc — „Śniegowe skrzaty”

19.00 Wyniary świata „Makroskop — 3” — „Skończony świat”

19.30 Dziennik

20.15 Wielka literatura na małym ekranie — „Faraon”

22.05 Superliga tenisa stołowego

22.35 Dziennik

22.55 Sportkanie z uisarszem

**PROGRAM II**

16.20 Język francuski

16.50 Język angielski dla zaawansowanych (2)

17.20 Kino „Dwojki” — „Rozkaz: nie strzelać” — dramat wojenny prod. ZSRR

18.50 Muzyka młodzieżowa

19.00 Wiadomości (Ł)

19.30 Dziennik

20.05 Program public.

21.45 Klub filmowy „Niedzielnicy rodzice” — węgierski dramat

### Czwartek

**13 STYCZNIA**  
**PROGRAM I**

6.00 TTR — matematyka

8.10 Przygotowanie obronne kl. 8 i 11c.

9.00 Język polski, kl. 1 i 11c.

9.30 Dla 2 zmian — „Gdzie jest czarny kot” (2) — radz. film sensacyjny

11.00 Praca — technika, kl. 4

13.30 TTR — język polski

14.00 TTR — mechanizacja rolnictwa, sem. 3 (Ł)

15.45 Kwadrans z Artelem

16.00 Czwartek TDC oraz film „Dzokel Monika” (3)

17.00 Dziennik

17.20 Telewizyjny informator w dawniczy

17.35 Telekino

17.55 „Aut” — program rep.

18.15 „Trauguttowcy” — wojskowy program hist.

18.40 Rolnicze rozmowy

18.50 Dobranoc — „Klub Chrup-Chrup”

19.00 „Sonda” — „Budożery”

19.30 Dziennik

20.15 „Gdzie jest czarny kot” (2) — radziecki film sensacyjny

21.35 Pegaz

22.20 Dziennik

22.40 Program public.

**PROGRAM II**

15.00 Język angielski dla zaawansowanych (2)

16.30 Język rosyjski (13)

17.00 „Kamienie mówią po polsku” — Henryk IV Probus

17.40 Swego nie znać

18.20 „Mówić nie mówić” — dokumenty

18.00 Wiadomości (Ł)

19.30 Dziennik

20.00 Czwartkowe wieczory z muzyką czuli każdemu to co lubi — muzyka Bacha

20.55 „Piosenki na zamówienie” — program rozrywkowy OT

21.40 „To się nadejdzie do telewizji”

22.30 Na estradach świata

23.00 Kwadrans z Artelem

### Poniedziałek

**10 STYCZNIA**  
**PROGRAM I**

13.30 TTR — fizyka, sem. 1

15.25 NURT — filozofia

16.00 Dla młodych widzów: „Zwierzyńcie i nie tylko”

17.00 Dziennik

17.20 Film dokumentalny

18.00 Popularne arie operowe

18.20 Echo stadionów

18.45 Zaproszenie do Teatru Telewizyjnego

18.50 Dobranoc — „Guquel i istosnosz”

19.00 „Diagnoza”

19.30 Dziennik

20.15 Teatr Telewizyjny — Felicyt Browna — „Taniec rodzinny” (Ł)

21.45 „Świat i my”

22.15 Dziennik

22.35 Koledzy wschodnie — w wykonaniu solistów i zespołu muzyczny cerkiewnej Warszawskiej Opery Kameralnej

**PROGRAM II**

17.30 Przegląd tygodnia (Ł)

18.00 Telewizyjna Lista Przebojów

18.30 „Walkowa pani” — rep.

19.00 Wiadomości (Ł)

19.30 Dziennik

20.00 Na łaczach Interwizji

20.40 Aktualności — rozmowa

20.50 „W Moskwie i gdzie indziej” — felieton filmowy

21.15 Kwadrans z literaturą

21.30 Na łaczach Interwizji

21.40 „Kobieta z murarskiej zaprawy” — film prod. iug.

### Wtorek

**11 STYCZNIA**  
**PROGRAM I**

6.00 TTR — fizyka, sem. 1

8.10 Język polski kl. 2 i 11c.

9.30 „Faraon” cz. 2 — dramat

13.30 TTR — matematyka

15.45 Kwadrans z Artelem

16.00 Tytko dla orlat

16.30 Dla dzieci: „Michałki”

17.00 Dziennik

17.20 „Dwójka” prezentuje

17.45 „Interstudio”

18.15 Aktorzy nieprofesjonalni” — rep. filmowy

18.40 Rolnicze rozmowy

18.50 Dobranoc — „Dziwne przygody Koziołka Matołka”

19.00 Cześć przeszły dokonany”

19.30 Dziennik

20.15 „Bezmienny zamek” (3) — „Pulanka” — film prod. węg.

21.25 „Licza się takty” — program publicystyczny

### Sobota

**8 STYCZNIA**  
**PROGRAM I**

6.00 TTR — uprawa roślin, seminarium 1

8.30 Tydzień na działce

9.00 Sobótka oraz film z serią „Złota G”

10.30 „Postrzelec” — węg. komedia

12.00 Wybrane z tygodnia

12.45 Sportowy sposób na zime

13.15 Poradnik rolniczy

13.45 „Żołnierska droga” — wojskowy film dok.

14.15 7 anten

15.15 Dziennik

15.30 „Tam, gdzie nieprz rośnie” — „Obecność przeszłości”

16.15 „Unkas — ostatni Mohikaniec” — film przygodowy

17.35 Kamery na sport

18.20 Program public. — Ederznia

18.50 Dobranoc — „Rekalo”

19.00 Telewizyjna lista przebojów

19.30 Dziennik

20.15 Szonka noworoczna, rok 1983

21.00 Wiadomości sportowe

21.10 „Hostessa z Klubu „Kote Paradise” — japoński film

22.30 „Zawsze do 21” — program reporterów

23.00 Dziennik

23.10 Wiadomości sportowe

23.25 Program rozrywkowy

**PROGRAM II**

8.30 „Dwójka” dla drugiej zmiany — „1500 sekund wielkiego sportu”

8.55 Przetaczmy całą noc

9.35 Odwaga i ryzyko w sporcie

9.55 Spotkanie z Operetką Śląska

14.00 Studio — 2. wita w sobotę

14.05 „Co, gdzie kiedy?”

14.25 Dla dzieci: „Spotkanie z Arlekinem”

14.55 „Koh mój przyjaciel”

15.25 Telekonferencja Studia 1

15.45 Minirecital

16.05 Telekonferencja Studia 2 (3)

16.20 Motospory — „Uwaga, hamowanie!”

16.35 Mac Klisson w Studio 1

17.10 Blżej natury — „Patrzac w ogień”

17.35 „Adiutant lezo ekscelencji”

18.50 Telekonferencja Studia 2 (3)

19.00 Wiadomości (Ł)

19.30 Dziennik

20.20 Telekonferencja Studia 3 (4)

20.35 „Zatrzymane w kadrcze”

21.05 „Co edzie kiedy?”

21.30 „Post scriptum — aut”

21.50 Gra i śpiewa „Pusycat”

22.20 Studio Sport

23.20 Studio 2: zegnania do tutra

**9 STYCZNIA**  
**PROGRAM I**

6.00 TTR — uprawa roślin

7.00 TTR — wiedza nasza szansa

### Niedziela



**SKORPION (24. 10. — 23. 11.):** Skorpion urodzony w pierwszym dekadzie listopada ma szansę poprawienia swej sytuacji materialnej. Ten tydzień będzie należał do udanych pod każdym względem.

**STRZELEC (23. 11. — 21. 12.):** Tym razem trafisz w dziesiątkę. Podjęta przez Ciebie decyzja ugruntuje Twoją pozycję i pozwoli wypłynąć na szersze wody.

**KOZIOROZEC (22. 12. — 20. 1.):** Polawi się sprawa, która wymagać będzie od Ciebie maksimum siły woli i wytrwałości. Wkrótce zbierz owoc swej konsekwentnych poczynań.

**WODNIK (21. 1. — 20. 2.):** Spotkasz się z pewną bardzo interesującą propozycją. Zastanów się, gdzie nie wszystko złoto co się świeci!

**RYBY (21. 2. — 20. 3.):** Ryby muszą wyzbyć się swego ciudotu i rezerwy. Związczą ze szereg osób dając im poważnym uczuciem. Wkrótce wyjazd w niezwykle ważnej sprawie.

**BARAN (21. 3. — 20. 4.):** Tydzień wypełnia czynności może nie najważniejsze ale bardzo szlachetne. Nakreślone wcześniej plany — przybliży realne kształty.

**BIEK (21. 4. — 21. 5.):** Nie poddawaj się ponurym nastrojom. Pod koniec tygodnia mile spotkanie i równie przyjemna wiadomość. Niespodziewany przypływ gotówki.

**BLIŻNIĘTA (22. 5. — 21. 6.):** Któs sympatyczny oczekuje na znak przyjaźni. Szukaj się podróz pełna niespodzianek. W pracy uznane nie tylko finansowe. W domu — atmosfera napawająca otuchą i nadzieją.

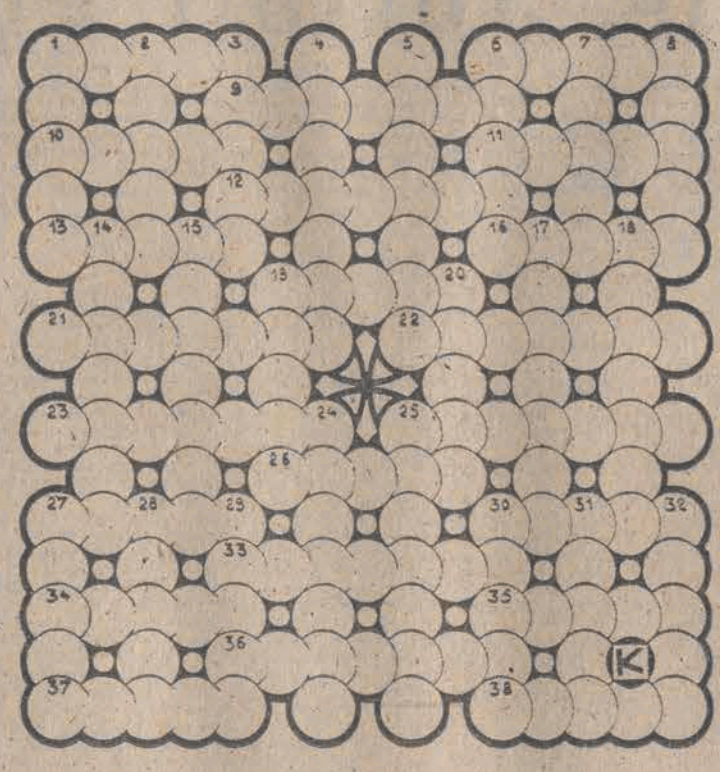
**RAK (22. 6. — 22. 7.):** Okres sprzyjający podróżom i zainicjowaniu nowych spraw. Dopisze Ci szczęście w realizacji projektów. Musisz jednak zaprowadzić ostroży reżim finansowy.

**LEW (23. 7. — 22. 8.):** Rozmowa z kimś bliskim pozwoli Ci podjąć decyzję, z którą obnosisz się od dawna. Istnieje szansa na osiągnięcie wyznaczonego celu.

**PANNA (23. 8. — 22. 9.):** Dołmnować będą sprawy domu i rodziny. Na dalszym planie pozostawisz decyzje zawodowe. Nie możesz ich jednak odkładać ad acta, gdyż może to zaważyć na Twojej karierze.

**WAGA (23. 9. — 23. 10.):** Ten tydzień sprzyjać będzie rodzinie się głębokich i prawdziwych uczuć do osoby pięć odmienną. Nie daj się jednak ponieść chwilowym emocjom.

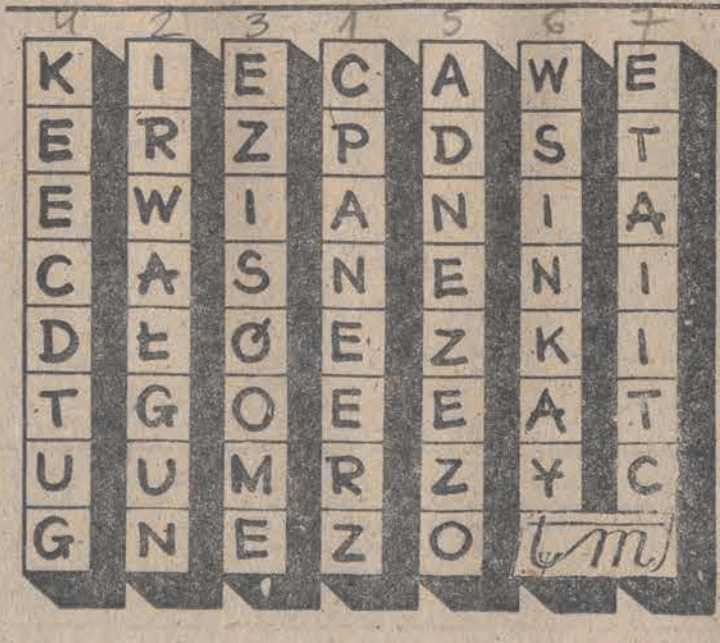
## KRZYŻÓWKA



Poziomo: 1. Brazylijski taniec. 2. Nakrycie głowy. 3. Rodzaj tekstowej zagadki. 4. Pierwiastek chemiczny. 5. Doroczny wypęd owiec. 6. Główny instrument muzyczny. 7. Słownik mieszanki do silników samolotowych. 8. Pasza. 9. Przewodnik. 10. Północna część Ontario. 11. Imię żeńskie. 12. Taslemiec. 13. Wypływa z Turcji. 14. Grał rolę Wokulskiego w serialu telewizyjnym. 15. Zdobycie zwycięstwa w wojnie. 16. Przechowywanie. 17. Słowo duchowna w Kościele katolickim. 18. Maszyna do szycia. 19. Wzrost. 20. Słownik. 21. Materiał. 22. Toruń. 23. Ostrożytny. 24. Wał wazodrek. 25. Jezioro w Afryce.

Pionowo: 1. Różnica między przychodem i rozchodem. 2. Utwór wokalny poświęcony party na łacińskim tekście. 3. Fizyk i chemik angielski — konstruktor spektrografu mas. 4. Beben używany w dawnym wojsku. 5. Stosunek między monetarnymi, jednostkami różnych krajów. 6. Partenerstwo tymczasowe budynek. 7. Używany w nawiasach. 8. Ocalałe urządzenie ustosions za pewne usługi. 9. Pomieszczenie wynajmowane przez wojsko w czasie działań. 10. Wskaźnik słona pustynia w m. Chile. 11. Słowo duchowna w Kościele katolickim. 12. Maszyna do szycia. 13. Czterech nieszczęśliwych. 14. Utrzymanka. 15. Gryzb. 16. Jedalny. 17. Bylina wodna. 18. Nazwa parku w pobliżu Nieborowa. 19. Podobne do motocykli. 20. Dym. 21. Połomek białego metalu. 22. Indyk. 23. Przechowywanie. 24. Budynki, na których gniazda 30. Piskra amerykańska, która wywarła wpływ na pisanstwo E. Hemingwaya. 25. Oklaski. 26. Nie wolno jej deptać.

oprac. J. KALUŻKA



**Przestawianka muzyczna**

Kolumny literowe należy tak poprzestawiać, aby litery czytane poziomo pozwoliły na ujawnienia hasła dotyczącego Teatru Muzycznego w Łodzi.

Do rozlosowania: 10 biletów wstępu na aktualne spektakle tego teatru. Termin nadsyłania rozwiązań — 10-dniowy.