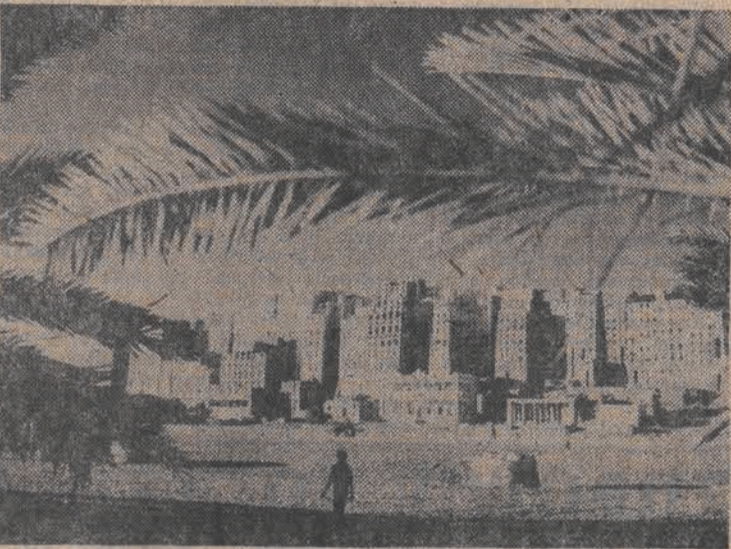


M.B./  
im.  
L. W.  
w Łodzi

# Prezes koncernu General Foods w Polsce

Wczoraj wicepremier, przewodniczący Komisji Planowania przy Radzie Ministrów Manfred Gorywoda przyjął przebywającego w Polsce prezesa koncernu General Foods Jamesa L. Fergusona. Koncern ten jest jednym z trzech największych na świecie przedsiębiorstw w branży spożywczej, a do jego specjalności należą produkty mleczne, koncentraty napojów oraz wyroby czekoladowe i cukiernicze. Omówiono możliwości zwiększenia wymiany handlowej i współpracy między General Foods i polskimi przedsiębiorstwami, w tym możliwości w zakresie kooperacji produkcyjnej i wspólnej działalności na rynkach trzecich.

(PAP)



Jemeńska Republika Ludowo-Demokratyczna. Wiewzowca w Szibam, jednym z większych miast płaskowyżu Hadramat.

CAF - ADN

## NIKARAGUA

# Carlos Nunez demaskuje amerykańskie plany agresji

Przewodniczący Rady Państwa Nikaragui i członek kierownictwa Frontu Wyzwolenia Narodowego im. Sandino, Carlos Nunez, powiedział we wtorek wieczorem w wywiadzie dla amerykańskiej agencji prasowej ANN, że rząd Nikaragui posiada informacje, że amerykańscy strategowie wojskowi wybrali prowincję Leon i Chinandega na rozpoczęcie ewentualnej inwazji na Nikaraguę. Carlos Nunez dodał, że obie te prowincje leżące w północno-zachodniej części kraju mają ważne znaczenie gospodarcze i strategiczne. Leżą w pobliżu granicy z Hondurasem i są głównymi źródłami ropy naftowej. W prowincji Chinandega znajduje się największy port nikaraguański - Corinto. W obu prowincjach znajdują się duże plantacje bawełny.

Prowincje te znajdują się w pobliżu zatoki Fonseca, gdzie Stany Zjednoczone odbywały wraz z Hondurasem i Salwadorem zakrojone na szeroką skalę manewry morskie.

Rzecznik amerykańskiego Ministerstwa Obrony poinformował, że 13 bm. siły lotnicze USA dokonały drugiej próby z bronią antysatelitarną (ASAT) przeznaczoną do zniszczenia celów znajdujących się na orbicie okołoziemskiej. Pośladki do Oceanu Spokojnego. Pentagon przewiduje przeprowadzenie dalszych tego rodzaju prób z różnymi typami pocisków rakietowych.

## Oświadczenie FIR

Sekretariat Międzynarodowej Federacji Byłych Uczestników Ruchu Oporu - FIR - małego swa siedziby w Wiedniu, opublikował tekst deklaracji w której ponownie wyraził swe zaniepokojenie składanymi na kongresie ziomkostw wschodnioeuropejskich w Bonn - w obecności kanclerza Kohla oraz premiera Bawarii Straussa - oświadczeniami, w których stawia się pod znakiem zapytania powstałe po II wojnie światowej i ustalone w traktatach granice.

„Szczególnie oburza nas - czytamy w deklaracji FIR - wysuwanie żądań przez ministra Windelena oraz deputowanego CDU i przewodniczącego „Stajle” Rady Ziomkostw Wschodnioeuropejskich” Hupki dotyczących Niemiec w granicach z 1937 roku. Kto w obecnej, napiętej sytuacji na świecie stawia pod znakiem zapytania granice w samym sercu Europy oraz podnosi żądania terytorialne, występuje przeciwko pokojowi w tym regionie.

(Dalszy ciąg na str. 5)

Wydanie 1  
Rok XL  
LÓDŹ  
czwartek 15 listopada 1984 roku  
276 (10758)  
PL ISSN 0208-7707  
Nr indeksu 35004  
Cena 5 zł

# DZIENNIK ŁÓDZKI

Najstarsza gazeta Łodzi

# Dziś posiedzenie Sejmu PRL

DZIŚ O GODZ. 10.00 ZBIERA SIĘ SEJM. ROZPATRZONE ZOSTANĄ PROJEKTY KILKU USTAW.

Sprawozdanie o rządowych projektach ustaw o podatku rolnym oraz o funduszu gminnym przedstawi pos. Bożena Maciejewska. Sledząc napływające wnioski i opinie komisje sejmowe dążyły do takich rozwiązań w ustawie o podatku rolnym, które będą sprzyjały efektywnemu wykorzystaniu ziemi i środków trafiających do rolnictwa. Problematyka, obu projektów, która budziła duże zainteresowanie, zwłaszcza na wsi - i różnica zdań co do kilku punktów

- będzie w czwartek przedmiotem debaty poselskiej. Rządowy projekt prawa przewozowego: chodzi głównie o ujednoczenie zasad odpowiedzialności przewoźników oraz dochodzenia roszczeń. Sprawozdanie komisji Komunikacji i Łączności oraz Prac Ustawodawczych przedłoży pos. Lesław Laskowski.

Rządowy projekt ustawy o łączności: m. in. precyzuje się w nim przepisy dotyczące funkcjonowania „Polskiej Poczty, Telegrafu i Telefonu”. Z ramienia komisji: Komunikacji i Łączności oraz Prac Ustawodawczych referentem będzie pos. Edward Harasim.

Rządowy projekt ustawy o ustanowieniu tytułu honorowego „Zasłużony dla kultury narodowej” i sprawozdanie Komisji Kultury oraz Prac Ustawodawczych przedstawi prof. Józef Ozga-Michalski.

Ponadto odbędzie się pierwsze czytanie rządowego projektu ustawy o podatkach i splatach lokalnych.

Porządek dzienny przewiduje informacje o działalności Komisji Skarg i Wniosek. Przypomnijmy, że komisja ta powołana została do życia przed 4 laty, a jej utworzenie wiązało się ze zmianami w stylu działania naszego parlamentu w bieżącej kadencji.

Przewidziany jest także punkt interpelacji i zapytania poselskie. (PAP)

## Wizyta jemeńskiego przywódcy w Belwederze

Sroda 14 bm. była kolejnym dniem oficjalnej wizyty przyjaciela składającego w naszym kraju delegacja partynopañstwową Jemeńskiej Republiki Ludowo-Demokratycznej pod kierownictwem sekretarza generalnego KC Jemeńskiej Partii Socjalistycznej, przewodniczącego Prezydium Najwyższej Izby Ludowej, premiera JRLD Alego Naseru Muhammada. Kontynuowano polsko-jemeńskie rozmowy.

W czwartek 15 bm., Polskie Radio i Telewizja w programach pierwszych przeprowadzą o 9.10 transmisję z uroczystego pożegnania delegacji partynopañstwową Jemeńskiej Republiki Ludowo-Demokratycznej pod przewodnictwem Alego Naseru Muhammada.

Z Alim Naserem Muhammadem spotkał się tego dnia w Belwederze przewodniczący Rady Państwa Henryk Jablonski. W rozmowie dokonano oceny rozwoju stosunków wzajemnych, wskazano na wspólne cele, jakie przyswiecają obu narodom.

Wczoraj też sekretarz generalny KC Jemeńskiej Partii Socjalistycznej, Ali Naser Muhammad zwiędził w godzinach porannych Zamek Królewski w Warszawie, za-

(Dalszy ciąg na str. 2)

## ZDROWIE POLAKÓW

STAN OBECNY I PROGNOZY W DZIEDZINIE ZAGROZEŃ CHOROBOWYCH I ŚRODOWISKOWYCH, A TAKŻE PERSPEKTYWY I POSTULATY W ZAKRESIE POLITYKI SPOŁECZNEJ W KONTAKCIE ZDROWIA CZŁOWIEKA OMAWIANO 14 BM. W DRUGIM DNIU OBRAD ZORGANIZOWANEJ PRZEZ POLSKĄ AKADEMIE NAUK KONFERENCJI NAUKOWEJ „CZŁOWIEK - ŚRODOWISKO - ZDROWIE”. ODBYWA SIĘ ONA W JABŁONNIE KOŁO WARSZAWY.

Przedyskutowano m. in. zagrożenia zdrowia w referacie na ten temat stwierdzono, że radykalne zmiany w polityce społecznej w naszym kraju w okresie powojennym przyniosły poprawę ogólnej zdrowotności społeczeństwa - także matek i dzieci; nastąpił bardzo wyraźny spadek umieralności okołoporodowej noworodków i niemowląt (z 86,7 prom. w 1950 r. do 15,9 prom. obecnie). Ma tu swój wpływ także ogólny postę-

pięstwo medycyny. Równocześnie wskazano na konieczność pilnego powiększenia i unowocześnienia szpitalnej bazy położniczo-ginekologicznej.

W referacie przedstawiającym rozwój i stan zdrowia dzieci i młodzieży przytoczono dane, z których wynika, że w ciągu ostatnich 30 lat zwiększył się znacznie przeciętny wzrost polskiej młodzieży.

(Dalszy ciąg na str. 2)

## Biskupi katolicki USA w sprawie ubogich Amerykanów

W ubiegłą niedzielę amerykańscy biskupi katolicki ogłosili projekt listu pasterskiego nt. polityki gospodarczej administracji USA. Rząd Reagana może być zadowolony tylko z tego, że dokument ten nie ujrzał światła dziennego przed wyborami z 8 listopada br. Byłoby to bardzo nieprzychylnie dla Białego

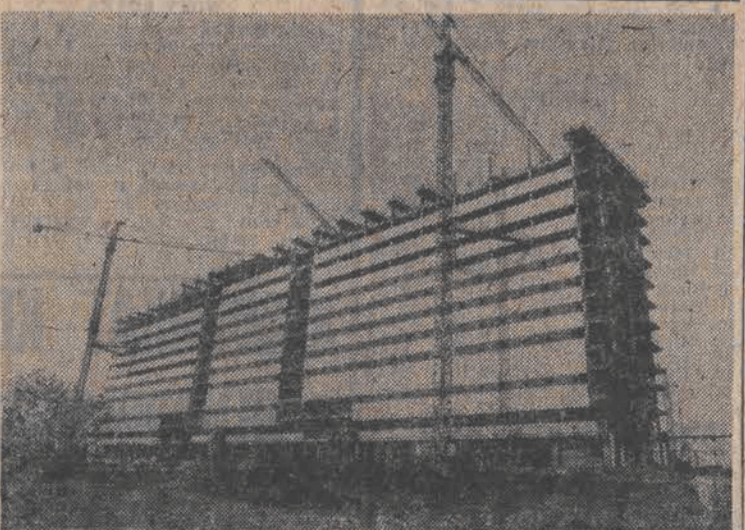
Domu, gdyż w projekcie listu zawarta jest dość ostra krytyka i wyrażane jest niezadowolone z jego polityki społecznej i ekonomicznej. Polityka ta niepokoi wielu Amerykanów przede wszystkim dlatego, gdyż w kraju w szybkim tempie zwiększa się liczba ludzi ubogich. O ile przed objęciem władzy przez obecną rząd w 1980 roku liczba Amerykanów żyjących poniżej oficjalnego poziomu ubóstwa, wynosiła nieco ponad 29 mln, to w roku ubiegłym było ich 35,3 mln, czyli 15 proc. mieszkańców kraju.

## Fundusze na plastykę

14 bm. zespół plastyki Narodowej Rady Kultury dyskutował nad projektem wydatków na sztuki piękne z brzeszczorocznego funduszu rozwoju kultury.

W planie funduszu na 1985 r. łączna suma wydatków na plastykę przekroczy 1 mld zł. Ok. połowa tej kwoty, przeznaczony się na państwowy fundusz zamówień plastycznych, którego celem jest wspieranie cennych, z punktu widzenia społecznego, przedsięwzięć artystycznych. Działalność wystawiennicza pochłonie ponad 100 mln. Pozostałe środki służą będą finansowaniu m. in. festiwali i konkursów plastycznych, plenerów oraz związków twórczych działających na obszarze plastyki. Ważne miejsce w preliminarzu wydatków na przyszły rok zajmują stypendia twórcze i socjalne w wysokości 150 mln zł.

Członkowie Narodowej Rady Kultury z akceptacją przyjęli informację o planowanych wydatkach na plastykę w 1985 r.



Równoległe z budową Szpitala-Pomnika Centrum Zdrowia Matki Polki powstaje w Łodzi Centrum Kliniczno-Dydaktyczne Akademii Medycznej. Ta ogromna placówka będzie dysponowała 1600 łóżkami, które znajdą się w budynku głównym liczącym 17 kondygnacji. Centrum będzie przekazywane do użytku etapami. Zagospodarowanie pierwszych obiektów nastąpi na przełomie 1987/88 r., całość ma być gotowa w stanie surowym. Obecnie wykonano już około 50 proc. prac budowlanych. N.z.: budynek główny szpitala.

CAF - Andrzej Zbraniecki

## Reagan gotowy do rozmów z ZSRR?

Prezydent USA, Ronald Reagan wyraził ponownie nadzieję na zainicjowanie produktownego - jak to określił - dialogu ze Związkiem Radzieckim. Rzecznik Białego Domu Larry Speakes oświadczył we wtorek po rozmowie z Ronaldem Reaganem w bawiarz w wizytę w USA monarcha Księstwa Luksemburg, księciem Janem, iż prezydent ma na myśli rozmowy ze Związkiem Radzieckim na wszystkie interesujące obie strony tematy, przede wszystkim zaś na temat rozbrojenia.

Reagan raz jeszcze potwierdził, iż gotowy jest do odbycia spotkania z przywódcą radzieckim, Konstantinem Czernienką.

## CO DZIEŃ CONTESIE

W 320 dniu roku słońce wzeszło o godz. 6.56, zajdzie zaś o 15.44.

### Imieniny obchodzą:

Maria, Albert, Leopold, Idalia, Przybyszlaw

### Dziurny synoptyk

w dniu dzisiejszym przewiduje dla Łodzi następująca pogoda: zachmurzenie małe i umiarkowane. Temperatura maksymalna w dzień ok. +1 st. Wiatry na ogół umiarkowane południowo-wschodnie. O godz. 19.00 ciśnienie wynosiło 996,8 hPa, tj. 747,3 mm.

### Ważniejsze rocznice

1983 - Jednostronne proklamowanie Republiki Tureckiej Cypru Północnego.  
1924 - Proklamowanie Turkmieńskiej SRR.

### Taka sobie myśl!

Rzeczywistość prześciga wszelką fantazję, bo fantazja jednak musi się liczyć z jakimś prawdopodobieństwem.

### Uśmiechnij się



- Nie dzwoń jeszcze na taksówkę pod ten numer, Kochanie - oni mi jeszcze nie dali tej posady!

## Odpowiedź ministra komunikacji na protesty związkowców

W minionych dniach do członków rządu napłynęły protesty organizacji związkowych przeciwko podniesieniu opłat za bilety pasażerskie PKP i PKS. Protesty takie wystosowały m. in. Federacja Zakładowych Organizacji Związkowych Pracowników Przemysłu Metalowego „Metalowcy”, Rada Federacji Związków Zawodowych Przemysłu Chemicznego oraz przewodniczący Federacji Hutniczych Związków Zawodowych NSZZ Pracowników „Telety” Federacji ZZ „Petrochemia” i Komisji Zakładowych NSZZ Zakładów im. Cegielskiego.

W związku z tymi protestami minister komunikacji odpowiada: Zajęcie przez związkowców stanowisko jest zrozumiałe. Trochę o ochronie interesów ludzi pracy jest wszak podstawowym obowiązkiem związków zawodowych. Trudno jednak uznać, iż argumentacja, która postuluje się argument jest słuszna.

Podstawowy zarzut, jaki czyni się w nadesłanych protestach - to podniesienie cen za bilety bez konsultacji. Zarzut ten jest nieprawdziwy, gdyż założenia podwyżek opłat za korzystanie z usług PKP i PKS konsultowane były szeroko jesienią 1982 roku. Przedstawiona została wówczas niezwykle trudna sytuacja materialna resortu komunikacji. Nie ukrywaliśmy poszerzania się dosłownie z dnia na dzień luki pomiędzy oczekiwaniami pasażerów co do jakości i komfortu usług świadczonych przez PKP i PKS a istniejącymi możliwościami sprostania tym oczekiwaniom. Brak ludzi do pracy na kolei i w PKS spowodowany niskimi zarobkami

(Dalszy ciąg na str. 5)

# SPORT

Przed pucharową próbą: Widzew — Dynamo

## Pilkarze do Spawy, magnetowid do Mińska

W cztery dni po ostatnim ligowym meczu rundy jesiennej, piłkarze Widzewa rozegrają na stadionie ŁKS spotkanie trzeciej rundy spotkań UEFA z zespołem Dynamo Mińsk. Radziecka drużyna rozegrała w ubiegłą niedzielę wyjazdowy mecz ekstraklasz ZSRR, przegrywając w Doniecku z tamtejszymi „górnkami” 0:2. Zespół z Mińska stracił tym samym szansę na ubieganie się o tytuł mistrza ZSRR. Aktualnie prowadzi w tabeli moskiewski Spartak, wyprzedzając o jeden punkt Dynamo Mińsk, moskiewskie Torpedo i Dniepr, z którym białoruski jedenastka zmierzy się 21 bm. w ostatnim meczu ligowym.

Nowickim. Czynniki starania, aby rozgrywek ligowych zostały nadane magnetydowej zaległości meczu z „metalołami” z Charkowa. Ponadto władze widzewskiego klubu zabiegają o sprowadzenie z Lixbowy „zapisku” występu Dynamo z tamtejszym Sportingiem.

Aby jak najlepiej przygotować się do ostatnich dwóch spotkań ligowych (z Motorem Lublin, niedziela 18 bm, godz. 12 i z Górnikami w Zabrzu, sobota, 24 bm.) a przede wszystkim do dwumeczu z Dynamem, trener W. Zmuda zaplanował krótkie zgrupowania w Spawie. Codziennie treningi mają być urozmaicone oglądaniem magnetowidowych zapisów spotkań Dynamo w Lixbowie oraz w meczach ligi radzieckiej. Ponadto szkoleniowiec Widzewa przewiduje mecze sparingowe, które będą rozegrane przed wyjazdem na rewanżowe spotkanie z Dynamem, które odbędzie się 13 grudnia. (wrb)

## Trener Dynama o Widzewie:

— Los nie był dla nas zbyt pomyślny — powiedział trener Dynama — Arzamasow. Widzew jest bardzo silną drużyną, ma doświadczenie w meczach pucharowych. Najlepszą jego rekomendacją jest to, że występuje w nim pięciu reprezentantów Polski. Jedynie kapitan naszej drużyny Borowski miał okazję spotkać się na boisku z przedstawicielem Widzewa w czasie meczów reprezentacji Związku Radzieckiego i Polski. Nie widziałem jak Widzew gra, jedynie informacje o nim mam z pras. Zdamy sobie sprawę, że stół przed nami bardzo ciężkie zadanie. Jesteśmy w to tyle lepszej sytuacji, że pierwszy mecz gramy w Łodzi.

— Los nie był dla nas zbyt pomyślny — powiedział trener Dynama — Arzamasow. Widzew jest bardzo silną drużyną, ma doświadczenie w meczach pucharowych. Najlepszą jego rekomendacją jest to, że występuje w nim pięciu reprezentantów Polski. Jedynie kapitan naszej drużyny Borowski miał okazję spotkać się na boisku z przedstawicielem Widzewa w czasie meczów reprezentacji Związku Radzieckiego i Polski. Nie widziałem jak Widzew gra, jedynie informacje o nim mam z pras. Zdamy sobie sprawę, że stół przed nami bardzo ciężkie zadanie. Jesteśmy w to tyle lepszej sytuacji, że pierwszy mecz gramy w Łodzi.

## J. Młynarczyk: Jestem do dyspozycji trenera reprezentacji

JOZEF MLYNARCZYK od początku obecnego sezonu gra we francuskim klubie Bastia. W lidze drużynie z Korsyki wiedzie się dobrze, na własnym boisku zespół raczej wygrany. W spotkaniach wyjazdowych ponosi jednak porażki.

Polskich kibiców najbardziej interesuje jednak pana przyszłość w reprezentacji. Trener Plechniczki przez lata powtarzał, że jest pan kluczowym zawodnikiem zespołu. Na temat pana reprezentacji przychodziło jawiło się po spotkaniu Grecją sporo spekulacji...

Jak ocenił pan swój pierwszy sezon? — Nie narzekam. We Francji bardzo mi się podoba. Podjęcie do futbolu Gram chyba także nie najgorzej. Opinie pras francuskiej są raczej pochlebne (nasz bramkarz jest w tym momencie wyjątkowo skromny). Zdamy sobie sprawę, że z tym zespołem jednak bardzo trudno będzie walczyć o miejsce w czołówce, choć obecnie zajmujemy niżej 6 miejsce. Czasami w spotkaniach wyjazdowych nie poznaję swoich kolegów. Zawodnicy, którzy na własnym stadionie grają bardzo dobrze, w spotkaniach wyjazdowych są po prostu nieporadni. Oceniłabym ogólnie francuską piłkę moją jedynie potwierdzić to, co mówili już wcześniej grający w tym kraju polscy piłkarze. Trenuję się znacznie mniej, za to o wiele więcej jest meczów. Klub jest przedsiębiorstwem, które musi przynosić dochód. Obecnie nie ma powodów do spotkania reprezentacji Francji z Bułgarią w lidze będzie przerwa. Nam jednak bezczynność nie grozi. Lecimy na dwa spotkania do Kataru.

Zdamy sobie z tego sprawie. Chciałbym jednak zapewnić wszystkich, że są one bezpodstawne. Byłem chory, miałem kłopoty z dyskiem. Po powrocie do Francji zaskakowano mi serię zastrzyków. Lekkarz nie pozwolił mi grać w spotkaniu z Metzem. Stanąłem w bramce na własną odpowiedzialność. Z trenerem Plechniczki i kolegami z reprezentacji rozstałem się w absolutnej zgodzie. Jestem zawsze do dyspozycji trenera. Jeśli w przyszłości nie zostanie powołany, będzie to po prostu znaczyło, że jego zdaniem są lepsi ode mnie. A co do plotek? Wiem dobrze, co się o mnie mówi. Mnie nie może boleć głowa. Jeśli boli, wszyscy sądzą, że mam kaca...

## Wisła przegrała z Górnikami Zabrza Z piłkarskich boisk

W eliminacyjnym meczu piłkarskich mistrzostw świata (grupa 5), Austria wygrała z Holandią 1:0 (0:0). Bramka Walke (samobójcza) w 15 min. Widzów 10 tys.

W eliminacyjnym meczu piłkarskich mistrzostw świata (grupa 5) Dania wygrała z Irlandią 3:0 (0:0).

TABELA

1. Węgry	4:0	5-3
2. Austria	4:2	4-4
3. Cypr	0:2	1-3
4. Holandia	0:4	1-3

TABELA

1. Legia	19:7	20-9
2. Górnik Z.	19:7	19-3
3. Lech	17:3	14-9
4. WIDZEW	16:10	11-3
5. Zagłębie	14:12	15-13
6. Katowice	14:12	11-9
7. Radomsk	13:13	14-12
8. Górnik W	13:13	17-18
9. Motor	12:14	10-12
10. Śląsk	12:15	15-16
11. Ruch	12:15	11-14
12. Pogon	10:14	10-15
13. Bałtyk	10:14	7-14
14. Lechia	10:16	8-16
15. ŁKS	8:17	6-12
16. Wisła	8:18	9-14

W eliminacyjnym meczu piłkarskich mistrzostw świata grupy 3 strefy europejskiej, Turcja przegrała z Anglią 0:8 (0:3).

W Zielonej Górze odbył się towarzyski mecz piłkarski pomiędzy reprezentacjami juniorów Polski i NRD. Spotkanie zakończyło się remisem 2:2 (0:0).

EXPRESS LOTEK  
2, 7, 9, 12, 17  
MALY LOTEK  
I LOSOWANIE  
4, 5, 10, 19, 20  
II LOSOWANIE  
4, 12, 19, 27, 32

Dużycy Simonsen, który doznał poważnej kontuzji nogi 12 czerwca br. podczas meczu mistrzostw Europy z Francją, jest już zdolny do gry. Simonsen zamierza wystąpić w meczu ostatniej kolejki ligowej w Danii, w której jego klub Vejle (lider) grać będzie z Brøndby (czwarte miejsce w tabeli).

## Wspólny front handlowców

14 bm. odbyło się w Warszawie spotkanie kierownictwa resortu handlu wewnętrznego z sąsiednim i przedstawicielami Rady Nadzorczej CZSS „Społem”. Było to jedno z cyklu wspólnych narad jakie resort handlu wewnętrznie zamierza odbyć z organizacjami handlowymi, dla których nie jest organem założycielskim. Chodzi — jak podkreślił minister handlu wewnętrznego i usług Anna Kędzińska — o stworzenie wspólnej płaszczyzny działania, która sprzyjałaby umocnieniu pozycji handlu w gospodarce z korzyścią dla społeczeństwa.

Przebieg obrad wskazuje, że współdziałanie to jest rzeczywiste konieczne. Wiele bowiem niedomagań naszego handlu m. in. ma swoje źródło w braku zainteresowania poprawą sytuacji ze strony innych uczestników rynku — zwłaszcza producentów. I tak np. istotnym problemem dla „Społem” jest kwestia opankowania towarów żywnościowych. Około 80 proc. artykułów trafiających do handlu dostarczanych jest w opakowaniach hurtowych. Ostatnio również spółdzielczość mleczarska zapowiedziała, iż ma się trafiać będzie do sklepów w 20-kilogramowych blokach. Sytuacja ta rzutuje bezpośrednio na możliwości poprawy obsługi klientów, wyduża koletki i zwiększa czas zakupów.

Jego skrócenie mogłoby nastąpić poprzez zwiększenie zatrudnienia w handlu, zwłaszcza w godzinach największego natłoku kupujących. Najbardziej prawidłowym rozwiązaniem byłoby tu wprowadzenie takich modyfikacji systemu finansowego, które preferowałyby zatrudnienie w nielenym wymiarze godzin. Zgodnie z tą intencją resort handlu zamierza ubiegać się o ulgi w odsochach na PAZ. Warto podkreślić, iż obecnie w „Społem” osoby zatrudnione na nielenych etatach stanowią zaledwie 8,5 proc. ogółu pracowników.

Wiele miejsca w toku spotkań poświęcono problemom gastronomicznym. Konieczna wydaje się — podkreślono — zmiana koncepcji tej funkcjonowania przystosowanie do istniejących warunków i potrzeb społecznych. Widać coraz wyraźniej, iż fakt wydatkowania w sklepach około 58 proc. dochodów na żywność, nie zostawia zbyt dużego marginesu wolnych środków na korzystanie z usług gastronomicznych. Cecha charakterystyczna gastronomii jest także duża pracochłonność przyrządzania posiłków. W odróżnieniu od innych krajów zbyt mało rozwinięty jest u nas system przemysłowego przygotowywania półfabrykatów gastronomicznych. W sumie osiągnięto zgodność co do konieczności pilnego załatwienia wielu spraw, a „Społem” uzyskało w tej materii pomoc re-

## PONAD 8 MLN ŻŁ Harcerski przekaz na CZMP

Przewodniczący Rady Obywatelskiej Budowy Centrum Zdrowia Matki-Polki, wicepremier Zenon Komendera spotkał się 14 bm. z kierownictwem Głównej Kwatery ZHP oraz grupą instruktorów reprezentujących ognia związku, które podczas ostatniego steru naczelnika ZHP wyróżniły się w zbiorce funduszy na Pomnik-Szpital.

Naczelnik ZHP — Ryszard Wojski przekazał meldunek o wypracowaniu przez młodzież i przekazaniu na konto budowy CZMP kwoty 8 mln 263 tys. zł. Podkreślił, że w zbiorce funduszy uczestniczyli podczas alertu, przebiegającego pod hasłem „Walczcie o pokój i szczęście ludzi”, niemal wszyscy harcerze. W ich świadomości bowiem pojęcie pokoju i szczęścia nierozdzielnie wiąże się ze słowem matka, ono zaś — z idea abzdowania bohaterki kobiecie — matce polnika. Harcerze uczestniczyli w zbiorce funduszy na budowę CZMP od chwili rozpoczęcia przedsięwzięcia; ale dodatkowo przyczynili się do wzrostu zainteresowania tą akcją, wywołali wiele cennych inicjatyw w drużynach i szczeblach.

## Za opieszałość i naruszanie przepisów ODWOŁANIE WICEPREZYDENTA GDAŃSKA

Gospodarka komunalna i mieszkaniowa na terenie Gdańska była wielokrotnie przedmiotem społecznej krytyki. Szusznosc tej krytyki znalazła potwierdzenie w wynikach kontroli przeprowadzonej z polecenia wojewody gdańskiego w październiku br. przez Wydział Gospodarki Komunalnej i Mieszkaniowej Urzędu Wojewódzkiego. Zbadano realizację wniosków i założeń wydaných po kontroli przeprowadzonej w Urzędzie Miejskim w Gdańsku jesienią 1983 r. oraz kontroli Głównej Inspekcji Terenowej Ministerstwa Administracji i Gospodarki Przeźwrotności w styczniu 1984 r. W wyniku ostatniej kontroli stwierdzono karygodną opieszałość w działaniu i naruszanie przepisów zwłazem w pracy Wydziału Spraw Lokalowych.

Włodowa gdańska biorąc pod uwagę wszystkie te fakty zobowiązał prezydenta Gdańska, do niezwłocznie podjęcia czynności zwłazem z odwołaniem ze stanowiska wiceprezydenta odpowiedzialnego za te działania. Ponadto wyrażono uwagę prezydentowi na brak należytego nadzoru nad tą ważną społecznie dziedziną gospodarki i polecono pilnie opracowanie planu i terminarza usuniecia stwierdzonych uchybień i zaległości w pracy. Wojewoda gdański wystąpił jednocześnie do przewodniczącego Miejskiej Rady Narodowej w Gdańsku z wnioskiem o wszczęcie oceny i nadzoru nad kontrolą pracy służb i jednostek organizacyjnych zarządzających ko-

## Spekulacja nadal rozkłada rynek

Niepokojące są wnioski zawarte w informacjach opracowanych w Biurze do Walki z Przestępstwami Gospodarczymi RG MO, dotyczących antyspekulacyjnych działań podejmowanych przez milicję w październiku br. W tym czasie wszczęto 1634 postępowania przygotowawcze o przestępstwa na szkodę konsumentów a więc niemal dwukrotnie więcej niż w październiku 1983 r. Do kolegiów ds. wykroczeń jednostki MO skierowały 874 wnioski. Mandatami ukarano blisko 4,5 tys. osób. W kontrolowanych placówkach handlowych ujawniono ukryte przed nabywcami towary wartości 9,3 mln zł. Spekulantom odebrano artykuły spożywcze i przemysłowe, stanowiące przedmiot nielegalnego handlu, wartości 27,5 mln zł. Ujawniono w październiku 165 spekulacyjnych afer, dotyczących nielegalnego handlu towarami wielkiej wartości. Dane te jednoznacznie wskazują na utrzymywanie się znacznego zagrożenia przestępczością spekulacyjną oraz na coraz większą aktywność milicji w walce z rakim rynek.

Jak wskazuje analiza ponownych w tym okresie przestępstw, najpoważniejszym było spekulowanie towarami wykonywanymi w jednostkach handlu uopiecznionego. Inne części formy spekulacji — to sprzedaż towarów bezpośrednio z magazynów hurtowni i środków transportu ukrywanie przed nabywcami atrakcyjnych artykułów oraz wydłużanie nielegalnych kart zapotrzenia.

## ZDROWIE POLAKÓW

(Dokończenie ze str. 1)

u 18-letnich obywateli o 7,6 cm w miarę i o 6,2 cm na wai, zaś u 16-letnich dziewcząt o 6,8 cm w dżych miastach i o 3,8 cm na wai. Generalnie wyższa jest młodzież z większych ośrodków, przetwarzając swych rówieśników z małych miasteczek i w wai. Współczesna dzieć i młodzież szkolna są sprawniejsi fizycznie niż przed kilkunastu laty. Równocześnie jednak u ok. 30 proc. dzieć w wieku przedszkolnym i u 40 proc. populacji w wieku szkolnym stwierdza się zaburzenia w stanie zdro-

wia i rozwoju — z próchnicą zębów na czołowym miejscu; 10-15 proc. uczniów to niepełnosprawni i przewlekłe choroby. Przy okazji omawiania zdrowia ludności w okresie produkcyjnym zwrócono m. in. uwagę na związek między chorobami układu krążenia a długotrwałymi stresemi pochodzenia zawodowego, a także na obniżony negatywny wpływ zdrowotny picia alkoholu i palenia tytoniu. Alkohol winien być 11-18 proc. wypadków przy pracy i drogowych, zaś nalczy trytoniu ma o 70 proc. większe ryzyko zgonu niż osoba niepaląca.

Wśród głównych zagrożeń chorobowych w naszym kraju bezwzględny dym choroba układu krążenia, które w 1982 r. były przyczyną 49 proc. zgonów (w roku 1980 — 14 proc.). Na drugiej pozycji lokują się nowotwory złośliwe (w 1982 r. — 18 proc. ogółu zgonów). Zwrócono też uwagę że w ciągu kilku ostatnich lat kryzysowych różnorodnie się sytuacja epidemiologiczna chorób zakaźnych, szerzących się drogą pokarmową; zahamowaniu uległo też tempo smierci wskazywanych chorób występowania gruźlicy.

## Zatrzymanie włamywacza

Funkcjonariusze WUSW w Piotrkowie Trybunalskim prowadzą postępowanie przygotowawcze przeciwko Józefowi K. (lat 23), który w dniu 22 października br., wieczorem, będąc pod wpływem alkoholu próbował przy pomocy stekiera włamać się do mieszkania na plebanii parafii rzymskokatolickiej w Zarnowie w woj. piotrkowskim. Wobec interwencji funkcjonariusza MO, który chciał przeszkodzić włamywaczowi, dopuścił się on znieważenia i czynnej napaści. Zdolano go zatrzymać dopiero z pomocą innych milicjantów.

Józef K. w 1982 roku dokonał już kradzieży 50 tys. zł z tej samej plebanii i za czyn ten został wyrokiem Sądu Rejonowego w Opocznie skazany na karę 2,5 roku pozbawienia wolności. Na mocy amnestii część kary została mu darowana i w sierpniu br. opuścił zakład karny. Do momentu popełnienia ostatniego przestępstwa nie podjął żadnej pracy. m-ak

## Działacze „Amal” na wolności

W śróde przed południem izraelskie władze wojskowe uolwoliły w Sajdzie trzech spośród 4 zatrzymanych niedawno działaczy zycielkiej organizacji „Amal”.

W wyniku ich aresztowania Bejrut odmówił kontynuowania rozporządzeń 12 bm. w Nakurze rozpraw w libańsko-izraelskich w sprawie wywołania wojsk agresora z południowej części Libanu. W związku z tym zaplanowana na środe kolejna runda prowadzonych pod patronatem ONZ negocjacji nie odbyła się.

Przedstawiciele ONZ, w tym także sekretarz generalny Javier Perez de Cuellar podjęli się mediacji, która doprowadziła do przełamania impasu w kontaktach libańsko-izraelskich i wyznaczenie terminu kolejnej rundy rozmów w czwartek, 15 bm.

Redakcja depeszy  
JERZY KLIMA  
Redakcja techniczna  
JERZY BARSKI

## Wizyta jemeńskiego przywódcy

(Dokończenie ze str. 1)

partyjno-państwowych obu krajów, podpisano polsko-jemeńskie dokumenty.

Kontynuowane były polsko-jemeńskie rozmowy plenarne. Poprzedziło je bezpośrednio spotkanie i sekretarza KC PZPR, prezesa Rady Ministrów, gen. armii Wojciecha Jaruzelskiego z sekretarzem generalnym KC JPS, przewodniczącym Prezydium Najwyższej Rady Ludowej Alim Naserem Muhammadem.

Zakończyły pracę zespoły problemowe. Bezpośrednio po zakończeniu rozmów plenarnych, w obecności Wojciecha Jaruzelskiego, Henryka Jabłońskiego oraz Alego Nasera Muhammada i członków delegacji

## Sprostowanie rzecznika prasowego rządu

Na konferencji prasowej dnia 13 listopada br. powiedziałem, że sprawy zabójstwa ks. Popieluski w czasie podróży mającej na celu porwanie, były w Urzędzie Wojewódzkim w Bydgoszczy, gdzie brałi benzynę do samochodu. MSW tak w skrócie nazywa wojewódzkie urzędy spraw wewnętrznych. Na prośbę przekazaną od wojewody bydgoskiego uścielam, że chodziło o WUSW, a nie urząd podległy wojewódzie.

JERZY URBAN

DUZY LOTEK

LOSOWANIE I: 2 row. z 6 traf. — wygrane po 582,810 zł, 3 row. z 5 traf. prem. — wygrane po 378,947 zł, 100 row. z 1 traf. zwykły. — wygrane po ok. 13,000 zł, 11,819 row. z 4 traf. — wygrane po 246 zł, 212,338 row. z 3 traf. — wygrane po 16 zł.

LOSOWANIE II: 1 row. z 6 traf. — wygrana 2,837,097 zł, 294 row. z 5 traf. — wygrane po ok. 16,800 zł, 13,197 row. z 4 traf. — wygrane po 446 zł, 206,543 row. z 3 traf. — wygrane po 46 zł.

## KOMUNIKAT KOMISJI WYBORCZEJ OGÓLNOPOLSKIEGO SPOTKANIA ZZ

W dniu 13 bm. odbyło się posiedzenie komisji wyborczej ogólnopolskiego spotkania związków zawodowych, na którym ustalono, że kandydatów na członków Komitetu Wykonawczego i Komisji Rewizyjnej OPZZ z poszczególńych branż zakładowych organizacji związkowych i wojewódzkich, należy zgłaszać pod adresem siedziby komisji wyborczej tj.: Federacja Górniczych ZZ, Katowice, Dąbrowskiego 23, telex 0312730.

Kolejne posiedzenie komisji wyborczej odbędzie się w siedzibie komisji 20 bm. o godz. 9.00.

Przewodniczącym komisji wyborczej  
STEFAN PIWOŃSKI

## MEANDRY EDUKACJI

Już ćwierć bieżącego roku szkolnego za nami, a tymczasem uczniom i nauczycielom nadal brakuje ponad 3 mln podręczników, wbrew optymistycznym - przedwakacyjnym prognozom. Okazało się też, że przedwzrostowa informacja resortu oświaty i wychowania, jakoby na początku roku szkolnego miało brakować „tylko” niespełna 2 mln podręczników, również nie była prawdziwa. Znowu ktoś tam się pomylił w podręcznikowych rachunkach o „drobny” milion egzemplarzy. Bagatel!

Brakuje nie tylko legendarnego już podręcznika historii dla VII klasy szkoły podstawowej oraz fizyki i historii dla szóstej klasy, których to książek jeszcze w ogóle nie wydrukowano, ale także częściowo ponad 30 tytułów dla różnych klas różnych szkół, bo nakłady, choć wcześniej skrupulatnie wyliczone, znowu okazały się zbyt małe jak co roku zresztą. Okazuje się, że ustawiczne kłopoty ze szkolną matematyką mają nie tylko uczniowie, ale także ci, którzy dawno już szkoły pokończyli, nawet wyższe.

Jak sięgnąć pamięcią, coroczne kłopoty z podręcznikami szkolnymi mają już u nas wieloletnią tradycję. Na dobre jednak zaczęły się, no, kiedy? Nie wcale nie u początków kryzysu, na przełomie lat siedemdziesiątych i osiemdziesiątych, lecz ciut wcześniej, kiedy to nasza szkoła weszła w pierwszy etap strukturalnej modernizacji strukturalnej i programowej. Od początku wiadomo było, że realizacja nowych programów wymagała także i nowych podręczników, jednakże forma reformy tak przesuwała ten termin, że o owym „doblazgu” jakby zapomniano. I tak oświata popadła w podręcznikowe tarapaty, z których do dziś nie bardzo może się wyrząskać.

Kiedy w roku 1982 szkolnictwo odstąpiło od reformy strukturalnej, porzuciło na programowej mogło się wydawać, że pozwoli to na odnowienie sytuacji, zarówno w zakresie modernizacji programów, jak i podręczników. Tymczasem okazało się, że nie będzie to takie proste, jako że zmo-

derinizowane wcześniej dla zakładanej 10-letniej programy przedmiotowe należało odtworzyć zmienić jak i podręczniki. Ze brak obecnie wielu podręczników, nie mówiąc już o wydawnictwach pomocniczych dla nauczycieli, nie są temu winne oficyny wydawnicze, drukarnie i składnice księgarskie, lecz sama oświata. Po pierwsze nowe podręczniki są opracowywane zbyt długo i trafiają do druku z dużymi opóźnieniami. Po wtóre - sama oświata nie bardzo wie, ile takich książek potrzebuje bowiem nikomu jeszcze nie udało się tego dokładnie zbilansować.

Tymczasem reforma programowa, acz bez podręczników, dotarła już do VII klasy szkoły podstawowej. Natomiast w roku szkolnym 1986/87 rozpocznie się wprowadzanie nowych programów nauczania i nowych po-

## LEKCJE BEZ PODRĘCZNIKÓW?

dręczników do szkół ponadpodstawowych. Do tego czasu trzeba będzie opracować multum nowych programów. Są szanse, że oświata, wi reformatorzy, zda się jakoś z tym u poradę przynajmniej w zakresie przedmiotów ogólnokształcących. Jeśli jednak idzie o przedmioty zawodowe, tutaj prace modernizacyjne są jeszcze nadal w przysłowiowym lesie.

Z jaką skalą przeobrażeń będziemy mieć do czynienia w szkolnictwie zawodowym? Obecnie zasadnicze szkoły zawodowe, licea i technika kształcą w ponad 540 różnych specjalnościach. Przygotowany przez resort oświaty i wychowania projekt nowej klasyfikacji zawiera tylko około 140 zawodów

robotniczych, nieco ponad 90 zawodów nierobotniczych, a więc znacznie mniej. Ale w grupie zawodów robotniczych projekt przewiduje około 250 specjalności, zaś w grupie zawodów nierobotniczych - około 280. Praktycznie oznacza to konieczność opracowania od podstaw ponad 1.000 dokumentacji programowych. Do tego należy jeszcze dodać nowe programy nauczania i przedmiotów nadobowiązkowych.

Zalóżmy, że mimo wszystko do września 1986 r., a może nawet nieco wcześniej, uda się jakoś opracować nowe programy nauczania przynajmniej dla pierwszych klas szkół ponadpodstawowych, które właśnie obejmie reforma. To jednak oznaczać będzie dopiero wstęp do reformy, bowiem do tej praktycznej realizacji niezbędne będą też i nowe podręczniki. I to nie kilkadziesiąt tytułów jak w jednolitej programowej szkole podstawowej, lecz kilka tysięcy!

Czy uda się na czas opracować wszystkie nowe podręczniki, choćby tylko dla pierwszych klas szkół ponadpodstawowych, nie mówiąc już o wykonaniu trwającego przecież dość długo druku owych książek? Nie udało się to przecież w wypadku szkoły podstawowej, gdzie w grę wchodziły znacznie skromniejsze zadania.

Wypada tu jeszcze dodać, że obowiązujące od roku szkolnego 1986/87 tzw. scalone programy nauczania w szkołach podstawowych także będą się różniły sporo od obecnych, bowiem zostaną w nich uwzględnione uwagi i wnioski nauczycieli z obecnego etapu wdrażania reformy programowej. Zatem i dla szkoły podstawowej potrzebnych będzie jeszcze ileś tam nowych podręczników.

Jak by nie patrzeć na ów podręcznikowy problem wrdaje się on absolutnie nie do rozwiązania. Sama oświata temu nie podda. Oświata, poligrafia, także nie będzie w stanie uporać się z drukiem i tu nowych podręczników.

Zanosi się na to, że szkoły ponadpodstawowe będą musiały przez jakiś czas realizować reformę programową bez podręczników. Jakże jednak będą efekty takiej „edukacji”?

ZBIGNIEW S. NOWAK

## SPÓTKANIE Z POLITYMIĄ

Typowość, standaryzacja. Te cechy uważają muzykolodzy (np. Adorno, Karbuskiy) za charakterystyczne dla obecnej muzyki rozrywkowej, dla jej melodyki, harmoniki, rytmu i formy. Wiadomo, że muzyczna rozrywka serwuje się wszędzie. W konsekwencji jej najbardziej zachlanni odbiorcy mają nawiły słuchowe tak ukształtowane, że trudno im „zmienić smak”, trudno zachwycić się sonatą, symfonią czy kantatą, niełatwo docenić też środki wyrazowe współczesnej muzyki poważnej.

Może dlatego do konsumentów muzyki lekkiej adresowane są tzw. „przeróbki”. Mimo, że nieleżyjący już kompozytor Tadeusz Baird postuluwał swego czasu wzięcie pod ochronę prawną muzycznej spuścizny wielkich twórców, praktyka rozrywkowych „przeróbek” jest dość powszechna. Na ogół nie daje się tu nawet użyć terminów „transkrypcja” czy „parafraza”, te bowiem odnoszą się raczej do całościowej adaptacji formy. W „przeróbkach” natomiast wykorzystywany jest zazwyczaj tylko jakiś wyjęty z kontekstu „chwyliwy” temat melodyczny - z dzieła klasyka, który uzupełnia się podkładem beatowym i sprowadza do wymiarów kilkunastowego utworu. Można by powiedzieć: zamiast obiadu - ciasteczko.

## Muzyczne ciasteczka i przystawki

W pewnym sensie taka jest też zawartość nowej, dostarczonej właśnie do sklepów płyty Orkiestry PRiTV w Łodzi pod dyr. Henryka Debicha, zatytułowanej „Parafrazy i transkrypcje”. W pewnym sensie - bowiem większość spośród nagranych pozycji zdaje się, głównie pod względem fakturalnym, odbiegać od utartych schematów i przypominać „potrawy nieco bardziej zasadnicze”.

Orkiestrę Henryka Debicha znamy i cenimy jako nowoczesny zespół rozrywkowy o szerokiej możliwościach brzmieniowych (o ileż szerszych niż przed laty, gdy nagrywano pierwszą płytę), zespół posiadający pełną sekcję rytmiczną i zdolnych, jaskrawych solistów. Na płycie - niestety, ani mowa - soliści owi dają o sobie znać przede wszystkim w najbardziej chyba udanych, twórczych opracowaniach uwzględniających min. improwizację: „Tańcach połowieckich” z op. „Kniaź Igor”, Borodina i Farandoli z „Arieziłanki” Bizeta. To - używając nadal terminologii kulinarnej - pobudzające apetyt przystawki. Ale i niektóre z pozostałych aranżacji odznaczają się polemitem, nie schodzą do kategorii banalnych słodkości. Choć szkoda, że w wypadku tematu z Koncertu a-moll Griega efekt instrumentacyjny został osłabiony przez błąd nagrania polegający na przerysowaniu basu. Silne basy i wyeksponowana perkusja mają służyć zdynamizowaniu muzyki. I tu z kolei paradoks: konwencja beatowa wcale nie powoduje, że sprawne składanki opracowanie fragmentu „Nocy na Łysej Górze” Musorgskiego jest bardziej witalne od oryginału - usłępuje jednak pierwowzorem i symfonicznemu. Zaden z utworów nie schodzi zresztą poniżej przyzwoitego poziomu warsztatowego (nie jest więc „landrynkiem”) i to, abstrahując już od kontrowersyjności samego repertuaru, jest podstawowym walorem płyty. Można ją więc kupić. Aczkolwiek traktując ją jako... deser lub przystawkę, dobrze jest nie zapominać również o obiedzie.

JANUSZ JANYST

## Stefania Toczyska w „Aidzie”



Dzisiaj godz. 18.00 w 180 już przedstawieniu opery Giuseppe Verdiego pt. „AIDA” wystąpi gościnnie w partii Amneris najbardziej dziś znany i ceniony w świecie polskiej mezzosopran - Stefania Toczyska - solistka m. in. Covent Garden, Wiener Staatsoper, oper w Buenos Aires, San Francisco, Arena di Verona.

Ta wychowanka gdańskiej Szkoły Muzycznej (również w Operze Bałtyckiej debiutowała w „Carmen” - G Bizeta) w ciągu kilku lat, odbiła publiczność niemal całego świata urzekając wspaniałym głosem talentem aktorskim i kulturą muzyczną. Ostatni wielki sukces artystyczny to właśnie partia Amneris w niedawnym premierowym spektaklu „AIDA” w londyńskiej Covent Garden.

W Łódzkiej „AIDZIE” Stefania Toczyska wystąpi w towarzysztwie Hanny Rucowskiej-Machnikowskiej, Marii Szuckiej, Tomasza Filasa, Zdzisława Krzywickiego, Władysława Matczewskiego i Zygmunta Zajaca. Przedstawieniem „AIDA” - G. Verdiego dyrygować będzie Tadeusz Kozłowski.

## W TEATRZE „PINOKIO”

Dobra passa Teatru Lalek „Pinokio” trwa nadal. Po powodzeniu „Skaczącej myszki” na afiszu tej sceny weszła „Wielka Żaba” Lwa Ustinowa - i również odniosła pełny sukces artystyczny.

Akcja „Wielkiej Żaby” rozgrywa się w świecie zwierząt. Jednakże - jak to często bywa w bajkach - w sposób łatwy do rozszyfrowania nawiązuje do spraw i problemów ludzi. Jej zasadniczą treść to przygody Królka i jego przyjaciółki wielkiej Żaby, która bogata w fortela jak sam Zagłoba, opiekuje się swoim niezaradnym pupilem, by nie stał się on ofiarą apetytu czwajającego nań Lwa.

Równocześnie, przedstawiając kłopoty rządzącego zwierzętami Lwa i intrzygi jego żausznika Lisa, w sposób zabawnie satyryczny nawiązuje do mechanizmu władzy i wzajemne rozgrywki współrządzących...

Do kogo zaadresowany jest ten spektakl? Chyba zarówno do dzieci, jak i do starszych. Tych pierwszych bawia galopady barwnych zdarzeń i zmasowanie efektów wziętych z konwencji kabaretu, baletu, cyrku i pantomimy. Natomiast dorosłych satysfakcjonują aluzje społeczne i satyryczne przekorności, przeplatane faktami wygłaszanymi przez zwierzęta, lecz aktualnymi

## „Wielka Żaba” - wielka zabawa

również w świecie ludzi aforizmami, jak np. „Prawo dżungli mówi: Żłada ciebie ten, kogo ty zjeść nie możesz”. Albo: „W obcym lesie nigdy nie jest tak, jak w swoim, nawet jeżeliś się tam całe góry marchwi i kapusty”.

Całe góry tych wielokrotnych wątków i efektów scementował zgrabnie reżyser Włodzisław Felenczak montując całość atrakcyjną w swojej widowiskowości i zabawną w podtekstach.

Waleńce domogł mu scenograf Andrzej Czyczyło - twórca uproszczonej, lecz funkcjonalnej dekoracji, której głównym elementem były cztery stylizowane drzewa, służące odmiennym celom.

Do stworzenia właściwej aury i nastroju przyczyniła się również pięknie współbrzmiająca muzyka Stanisława Nakielskiego.

Spektakl zrealizowali aktorzy żywego planu, ucharakteryzowani na marionetki z przorawionymi głowami zwierząt. Mądrosć i konkretność działania Wielkiej Żaby (Jan Tomasz Plezańkowski) nastawione kontrastowała z bezbronnością i naiwnością Królka (Wiesław Badziński) na którego mięso cichał stary Lew (Zbigniew Nawrocki), łączący w sobie wszystkie cechy charakterystyczne dla króla-zwierząt z dobrej bejki.

Sprytne małpki swoje kradzieże intrzygi Lis (Maria Panof), a jego niewykonalna lekkość zabawnie kontrastowała ze śmieszna ociężałością Niedźwiedzia (Jolanta Adamczyk).

Wręcz znakomicie nową wokale Swia (Krystyna Filipiak) i specyficzny humor Osta (Danuta Pajot-Janas) przyczynili się do sukcesu tego spektaklu, z wielką aprobatą przyjętego przez publiczność.

M. JACOSZEWSKI

## II MIĘDZYNARODOWY PRZEGLĄD FILMÓW JAZZOWYCH - ŁÓDŹ 84

### David Chertok i jego kolekcja

Wszystkich filmów z najbogatszej dziś na świecie kolekcji obrazów jazzowych Davida Chertoka w Łodzi nie zobaczymy, ale zobaczymy sporą ich część, a to za sprawą samego właściciela, który przyjął zaproszenie na II Międzynarodowy Przegląd Filmów Jazzowych - Łódź 84 i który osobliście będzie je prezentował.

Tegoroczny - drugi już - przegląd zorganizowany wspólnym wysiłkiem Polskiego Archiwum Jazzu Muzeum Historii Miasta Łodzi, łódzkiego oddziału Polskiego Stowarzyszenia Jazzowego i Domu Kultury przy ZPB „Poltext” odbędzie się w dniach od 21 do 23 listopada w kinie „Poltext” przy ul. Ogrodowej, a zainaugurowany zostanie specjalnym pokazem filmu Feliksa Falka „Był jazz” (21 listopada - godz. 18).

22 i 23 listopada (także o godz. 18) wyświetlane będą filmy jazzowe z kolekcji Davida Chertoka.

D. Chertok urodził się w Koninie, skąd przed 50 laty wyemigrował z rodzicami do Stanów Zjednoczonych. Przypadek sprawił, że - jako szeregowy pracownik - dźwiżył w nowojorskich filmotek, a prywatnie wielki fan jazzu - obejrzał fragment filmu z sekwencjami występów Billie Holiday, Thelonyosa Monka i Counta Basiego. Od tej pory słuchanie jazzu z równoczesnym oglądaniem muzyków na ekranie stało się jego pasją żywota. Dzięki niej David Chertok dysponuje dziś zbiorcem filmów jazzowych, których projekcja musiałaby trwać bez przerw 500 godzin! Dzięki niej też stał się

postać znaną w całym jazzowym świecie, postacią zapraszana na wszystkie festiwale i ważne wydarzenia jazzowe.

W Łodzi zobaczymy oczywiście znikomą tylko część tego, czym dysponuje D. Chertok, ale nawet dla tej części warto poświęcić dwa wieczory. D. Chertok m. in. zaprezentuje filmy z takimi gwiazdami jazzu jak: Billie Holiday, Ella Fitzgerald, Sarah Vaughn, Louis Armstrong, Count Basie, Duke Ellington, John Coltrane, Miles Davis, Charlie Parker czy trio Lambert, Hendricks and Ross. Zobaczymy też rzecz zupełnie unikalną, jaka jest zarejestrowane na taśmie filmowe jedne z historycznych spotkań - pojedynek trębaczki Louisa Armstronga i Dizzy Gillespiego. W sumie D. Chertok pokáže łódzkiej widowni 43 obrazów jazzowych.

Zachęcając do obejrzenia tych filmów informujemy, że bilety kupować można w kasie kina „Poltextu” oraz w biurze PSJ.

(hrz)

## Konferencja filmoznawców

Dzisiaj i jutro trwać będzie, zorganizowana dla uczczenia 25-lecia Zakładu Wiedzy o Filmie Instytutu Teorii Literatury, Teatru i Filmu UL ogólnopolska konferencja, poświęcona problemom metodologii w rozwoju polskiego filmoznawstwa. Odbywać się będzie ona w Muzeum Historii Miasta Łodzi.

Konferencja połączona jest z wystawą „Zakład Wiedzy o Filmie w kulturze filmowej Łodzi”, zorganizowaną przez Muzeum Kinematografii, Oddział Muzeum Historii Miasta Łodzi.

## NA ŁÓDZKICH SCENACH



## ANI WIDU ANI SŁYCHU...

Ryzykownie postąpił Teatr Nowy decydując się na wystawienie „Legendy” Stanisława Wyspiańskiego. W sytuacji bowiem, gdy ostatnie prezentacje tej zastrzeżonej sceny wywoływały ledwie umiarkowane zainteresowanie, sięgnięcie po jeden z wcześniejszych utworów dramatycznych autora „Wesela”, który temu samemu nie sprawił satysfakcji (poprawiał go niemal do końca życia) a także spotkał się z zastrzeżeniami krytyków - budzić mogło spore wątpliwości. Wszak już Tadeusz Słoko pisał o „Legendzie” że jest tak obraz „który już w pierwszym rzucie nie zadawał twórce jako nie dość jasno tłumaczyć się gdy jednak mistrz zaczął domalować w nim rozmaite symbole, nie tylko go nie poprawił, ale zensul!”

Wszystko to nie zraziło jednak twórców zaprezentowanego nam w poniedziałkowy wieczór widowiska. A szkoda - chciałoby się powkładać no przedstawię. Szkoda tym większa, że nie była to tylko jedna z kilku premier sezonu, ale ta właśnie przygotowana na jubileusz i już choćby z tego względu zasługująca na szczególną uwagę. Powiedzieć, że oczekiwaliśmy czegoś więcej to jednak za mało. Trudno zresztą pokusić się o analizę spektaklu. Żeby ją bowiem przeprowadzić, trzeba widzieć co dzie-

je się na scenie i słyszeć co mówią - w tym wypadku śpiewają - aktorzy. To zaś niestety nie zostało nam dane, a przynajmniej zostało ograniczone w znacznym stopniu. O ile jeszcze z rozgrywanymi akcjami w nastrojowym półmroku, bądź w kontrastowym tłym oświetleniu, można się nogodzić, to ze zniekształceniem głosów uniemożliwiającym pełne zrozumienie tekstu - w żaden sposób.

Pierwszą wensją stworzonej przez Wyspiańskiego „Legendy” pomysła została jako libretto, do którego muzykę miał skomponować Henryk Opieński. Niestety, tego nie zrobił w związku z czym Wyspiański przetworzył utwór.

Twórcy łódzkiego spektaklu nawiązali do pierwotnej koncepcji „Legendy”. Muzykę do „scenariusza” dramatycznego w piętnastu obrazach” skomponował Zygmunt Konieczny - pieśń zaś śpiewają członkowie zespołu oraz chóraliści filharmonii Muzyka jest też najmocniejszą stroną spektaklu. Niestety, wbrew zamierzeniom realizatorów istnienie ono jako wartości samodzielnej. „Celowe jest powierzenie realizacji „Legendy” - czytamy w programie wypowiedzi Z. Koniecznego - teatrowi dramatycznemu a nie operze (...) przede wszystkim dlate-

go, że tekst przesłuszny się wówczas na plan dalszy. Nie bez powodu drukuje się w programach libretta oper; z góry wiadomo bowiem, że tekst będzie mało czytelny. Z dzieła literackiego powstaje bryk - streszczenie. Ambicją moją jest, by tekst i muzyka nie przesłuszły sobie, a wręcz przeciwnie, by wzbożaczyły się wzajemnie, by były w pełni zrozumiałe i wspólnie oddziaływały na widza.”

Niestety, z zamierzeń tych nie wyszło. Nie wiem, ile w tym winy samych aktorów, a ile aparatury nagłośniającej (głos podawany jest z playbecku)? Rozpatrywanie tego nie ma jednak sensu. Liczy się bowiem efekt a ten jest nie najlepszy. Przedstawienie jest - poprostyśmy na tym określeniu - mało czytelne. Pozostaje w pamięci jedynie przejmująca muzyka. Zygmunt Koniecznego i kilka ciekawie skomponowanych obrazów scenicznych. Niestety, to wszystko, a więc dużo za mało.

JULIUSZ CYPERLING

Teatr Nowy: Stanisław Wyspiański „Legendy” poemat dramatyczny w 15 obrazach z muzyką Zygmunta Koniecznego, reżyseria Andrzej Maj, scenografia Leszek Mądzik. Na zdjęciu - Anna Grzeszczak w roli Wandy.

# LUDZIE I PROBLEMY LUDZIE I PROBLEMY

## Powstaje Muzeum Książki i Prasy

(INFORMACJA WLASNA)

Onegdaj odbyło się posiedzenie Rady Muzeum Historii Miasta Łodzi, poświęcone powołaniu nowej filii, która będzie Muzeum Książki i Prasy. Jego siedzibą znajdzie się w remontowanym obecnie budynku przy placu Wolności nr 2 (tam gdzie powstała pierwsza łódzka apteka; po remoncie zostanie ponownie otwarta).  
Założenia programowe Muzeum Książki i Prasy przedstawił dyrektor Antoni Szram i kustosz Mieczysław Kucner. Przewiduje się, iż oprócz stałej ekspozycji i okresowych wystaw, w salach muzealnych toczyć się będzie różnorodna działalność odczytowa, dyskusje z czytelnikami, sesje naukowe itd.  
Z życzliwością do nowej inicjatywy Muzeum Historii Miasta Łodzi odniósł się obecny na posiedzeniu dyrektor departamentu w Ministerstwie Kultury i Sztuki — Maksymilian Celeda. Otwarcie Muzeum Książki i Prasy przewidziano na 1985 r.

## Barierę wciąż niepokonane

Zarówno w roku ubiegłym jak i obecnym zostały wynagrodzone z bankami prywatnymi warunki przełożenia spłat zadłużenia. Celem tej operacji było umożliwienie „złapania oddechu” gospodarce. Tworzącą ekonomiczną przemawia jednocześnie za tym, aby środki zwolnione, dzięki porozumieniu z bankami, zostały przeznaczane na rozwój produkcji eksportowej i aby tym samym służyły zwiększeniu zasobności naszej własnej klasy dewizowej. Tak się niestety nie dzieje.

Zadłużenie Polski w walutach wymienialnych wynosi ok. 27 mld dolarów. Od pewnego czasu dług nie rośnie mimo że nie spłacane w terminie odsetki ulegają przecięt kapitalizacji. Paradozem jest jednak z tego, że ok. połowy zadłużenia przypada na kredyty dolarowe. Dolar zaś od dłuższego czasu nieustannie zwiększa, osłabiając nie notowane pulapy: ponad 3 marki zachodnio-niemieckie oraz 9,4 franka francuskiego. Powoduje to, że nasze zadłużenie w markach, frankach i funtach nie tylko nie rośnie, ale nawet maleje. Pozorność korzyści z tego ruchu wartości obcych walut wynika jednakże z faktu że również za nasz eksport uzyskujemy płatności we wspomnianych walutach i zbliżonej porcji.

niezności przeznaczenia części wpływów na obsługę dewizowych uiszczeń. Jednocześnie jednak wskazuje to na dostosowanie się polskiej gospodarki do zmieniających trudniejszych warunków zapobiegawczych i oparcie się na materiałach i surowcach krajowych oraz importowanych z krajów RWP-G.

Jeśli chodzi o porównanie z rokiem ubiegłym, to widac zarówno wzrost eksportu jak i importu, do wyeliminowania z obliczeń wpływu zmian kursu walutowego oraz cen dewizowych, wskaźniki wynoszą odpowiednio: 8,3 proc. wzrostu eksportu i 8,5 proc. wzrostu importu. Wydzwięk tych proporcji byłby w pełni optymistyczny (eksport wzrósł szybciej niż cała produkcja sprzedana przemysłu) gdyby nie odchylenia od teoretycznych założeń planowanych w eksporcie. Nadal za duże odchylenia w sprzedaży niektórych grup wyrobów przedsięwzięcia elektromaszynowego. Liczyć się należy, że plan eksportu tych wyrobów nie zostanie wykonany. Ryzykując, że luka musi zostać wypełniona dodatkową sprzedażą innych towarów. Jak na razie, bardzo dobrze sprzedają się nasze firmowe surowce — węgiel, siarka, miedź. Eksport surowców ma jednak swoje granice. Wracamy więc znowu do konieczności bardziej eksportowego nastawienia gospodarki.

## POLSKA NORMA

Dawno temu, kiedy jeszcze termin „inflacja” wiązano z napaścią na pieniądź, a nie z deprecjowaniem systemu kapitalistycznego, jedyną metodą podwyżki cen dostępną dla każdego producenta było rzucanie na rynek tzw. nowości. Wyrób był wprawdzie stary, ale za to nowe były opakowanie, i cena. Klient pisał, producent mógł wyjść na swoje, a oficjalne wskaźniki cen i kosztów utrzymania stały w miejscu jak wmurowane.

Dzisiaj, gdy minęło nas już czole fałszywego cudotwórstwa uprawianego w myśli zasady parafrazującej ulece klasyka literatury: „Jest reforma — wszystko wolno”, wydawałoby się, że nie na niewie działalność cenowej przedsiębiorstw nie może zdziwić.

A jednak! Długo przecierałem się zdumienia oczy, gdy czytałem w prasie, że pojawiło się na rynku — na razie eksperymentalnie w 3 województwach — masło delikatniejsze po 120 zł za kostkę. Owa delikatność masła polega zaś na tym, iż po prostu jest ono świeższe i to wcale nie tak nadzwyczajnie, bo może ono sobie pozwolić i 5 dni.

Spółdzielcy mleczarscy przeszli więc sami siebie z osiągnięcia mającymi, przypominając tylko ostatni szczyt ich tapetu, jakim jest ciągnięcie na sadach tygodnika, który ośmielił się skrytykować ich poczynania i wyroby i otwarcie nam, codziennym zjadaczom swych produktów, powiedział: lube gatunki masła i to „wielkie” — 98 zł za kostkę i to „małe” — „smietankowe” „śladkowe” czy „stolowe”, mogą po prostu być nieswieże. Ba, nawet muszą być nieswieże, skoro dla świeżego masła zarezerwowano delikatniejszą cenę.

Cheść więc mieć obywateli nie zjeżdżało maselko, to piasek, w innym przypadku uraczyłby cie produktem „rotacyjnym” — hasło to i pomysł zaskakujące. Teraz należy tylko oczekiwać delikatniejszego chleba. Świeży — 30 zł, a stary, w który trudno wbić zęby lub przeciwnie, gąbki i lekko nadpłynięty, normalnie po 20 zł. Alba jajka, bez siarkowodoru 25 zł za sztukę, śmietanka normalnie po 17. I już piekarnie mogą myśleć o odbudowie przestarzałego parku maszynowego, fermy kurze o zrobieniu potrzebnych im zapasów pasz, a mleczarnie o zafundowaniu sobie oczyszczalni ścieków. Wszak na tym polegała ma walka z kryzysem. Po tej wymyślono reformę. A skoro jest reforma, wszystko wolno.

Przedsiębiorstwom rzeczywiście wiele w reformie „wolno”, choć ich trzy „a” zostały już tu i ówdzie ograniczone, także na polu cenotwórstwa. W ostatnich miesiącach wzięto w rzy ostatni bastion cenowej swobody: ceny umowne, które mogą teraz zwiększyć się — w uzasadnionych wzrostem kosztów przypadkach — nie więcej niż 10 proc. Węgiel jak podnieść cenę o 20 proc.? Ano, sierżak do starych pomysłów i zwozajnie rzucić na rynek „nowość”. To przecież producentowi zawsze wolno.

Ala nabijaniem w butelkę konsumentom nie wolno godzić się na sankcjonowanie, na unormowanie niernormalnego. Masło jest nieswieże — to ma być normalne, więc za świeże trzeba ekstra płać, w sklepach sprzedawczyń sa aroganckie, to ma być normalne, więc za uśmiech półgębkiem sklepowej firma przyznaje jej handlowy znak jakości i 15-procentowy dodatek do pensji. W „Delikatessach” jeden dziurny gatunek herbaty to ma być normalne, zatem rzucmy do 3 sklepów jeszcze 4 lube gatunki i nazwijmy te salony „Delikatessami-Lux” z takimże lux cenami.

Normalna? Niestety. Bo coraz częściej „norma polska” staje się bylejaką, naciąganie, właśnie niernormalność. Jeśli tylko oś spartaczymy, to musimy to usankcjonować, bo przecież nie godzi się, by porządki w gruncie rzeczy ludzie ponosili konsekwencje (zwłaszcza finansowe) swego lenistwa, braku kwalifikacji, nieudolności czy choćby dręczącego codziennie kilka milionów rodaków kaca. Wiele lipna robota i jej produkt — hubel stają się normalnym, a normalna praca wybitnym osiągnięciem, wymagającym odpowiedniego wyprzedzenia, nagród, orderów. Kiedyś, gdy przedsiębiorstwa i pracownicy rozliczani byli z planów dokonywano cudów z ich korygowaniem i to zawsze w dół: żeby załoga mogła dostać premie. Dziś, gdy o wszystkim decyduje wynik finansowy, walka toczy się o ceny. Przedsiębiorstwo często wygrywa, ale w sumie przegrujemy wszyscy.

Do programu antyinflacyjnego proponuje więc dołożyć nowe zdanie: zmienić polską normę. No, choćby próbować ją stopniowo zmieniać. PIOTR CEGIELSKI

Około 17 proc. zaopatrzenia polskiego przemysłu pochodzi z importu. Udział eksportu w całej produkcji przemysłowej kraju nie przekracza obecnie 12 proc. W najlepszych latach polskiego handlu zagranicznego wynosił on 14 proc. nigdy zaś nie osiągnął poziomu 16 proc. gdy poziom pozadany powinieli osiągnąć wokół 20 proc. Przykłady te nie będą miały jednak żadnego waloru porównawczego, jeżeli nie dokonana się pewnych porównań. W 1983 roku eksport liczonej na głowę mieszkańca wyniósł w Polsce 339 dolarów, gdy w Bułgarii 1010 dolarów. Z kolei wartość importu w Polsce wyniosła 313 dolarów, a w Bułgarii 1012. Liczone w ten sposób obroty handlu zagranicznego były w Bułgarii ponad 3-krotnie większe. Na jednego Polaka przyspadało bowiem 643 dolary, zaś na Bułgara 2022 dolary. Trzeba też dodać, że w roku 1980 startowaliśmy z Bułgarią ze zbliżonego punktu wyjścia. Można jeszcze dodać, że ze wspomnianą wartością eksportu na jednego mieszkańca zajmowaliśmy 24 miejsce na liście GUS, zawierającej 26 krajów. Wyprzedzaliśmy jedynie Chiny oraz Indie. Dodajmy jeszcze, że w tym samym roku wspomniany wskaźnik kształtował się z NRD na poziomie 1440 dolarów, w Czechosłowacji 1110 dolarów.

Pod względem wielkości eksportu w walnych dewizach na jednego mieszkańca Polski przyspada 162 dolary, co oznacza, że Polska zajmuje ostatnie miejsce w Europie. Gdybyśmy zdołali np. osiągnąć poziom bratnich Węgrów (ponad 600 dolarów), nie mielibyśmy większych kłopotów w obsłudze zadłużenia, a sa przecież kraje, które mają jeszcze wyższy wskaźnik eksportu.

Model gospodarki narodowej, wypracowany w latach siedemdziesiątych ma niesłusznie wybitnie antyeksportowy charakter. Inwestowaliśmy praktycznie wszędzie i po trochu, a nie tam, gdzie mogłoby się to przyczynić do zwiększenia sprzedaży z zagranicą. Jednocześnie nasza gospodarka wykazuje wysoka importochłonność i to głównie ze strony wolnodewizowej.

Od dłuższego czasu coraz poważniej zaczęli mówić o konieczności restrukturyzacji naszej gospodarki i nastawienia jej na eksport. Jak można się orientować, nie jest to jednakże cel sam w sobie. Sprzedaż polskich wyrobów za granicę jest bowiem konieczna do w miarę prawidłowego zaopatrzenia polskiego przemysłu w podstawowe materiały i urządzenia, nowe technologie i technologia, nowoczesne maszyny i części do nich. Eksport jest naturalnym i zarazem głównym sposobem zdobywania pieniędzy na import. Kto jest zatem nastawiony do eksportu nieprzychylnie, ten — logicznie rzecz ujmując — powinien być jednocześnie przeciwnikiem naszych zagranicznych zakupów. Tych przeciwników nie widać jednak tak zarówno w przedsiębiorstwach, jak i przy sklepowych półkach. Ale również świadomość potrzeby coraz większego

## POD OSTRYM KĄTEM

### Ile kosztuje

Lekarze już dawno stwierdzili, że telewizja jest szkodliwa dla oczu. Nie jest to jednak argument dla starych oglądaczy którzy potrafili spędzić przed odbiornikiem i kilka godzin dziennie. Aby choć trochę oszczędzić wzrok, lekarze odradzają oglądanie telewizji w ciemnościach, zalecając umiarkowanie w pobliżu odbiornika jakiegoś źródła światła.

Tym zaleceniom już dość dawno wyszły naprzeciw zakłady POLAM w Pułtusku produkując podświetlacze telewizyjne, czyli plastikowe skrzyneczki z dwiema żarówkami, która umieszcza się za telewizorem. Kiedyś te nieskomplikowane urządzenia kosztowały ok. 200-300 zł, obecnie zaś można je nabyć za jeden banknot z wizerunkiem Kopernika. Cena jest tak wysoka że aż nieprawdopodobna, zainteresowaliśmy się więc bliżej.

Podświetlacz z wyposażeniem składa się z: dwóch żarówek świetlnych (po 40,50 zł), dwóch opravek (po 55 zł), przelącznika (32 zł), łączących 2 m przewodu (ok. 20 zł) z wtyczką (35-40 zł) i gniazda (35-40 zł). Z prostego dodawania wynika, że części kosztują ok. 280 zł. Do tego należy jeszcze doliczyć koszt dwóch małych blaszek, służących jako osłonki żarówek.

Co więc kosztuje pozostała 700 zł? Chyba nie obrawa podświetlacza — skrzyneczka plastikowa o wymiarach 16x8x4,5 cm z dwoma haczykami? Zarzykowaliśmy i wbrew wyraźnemu zakazowi zdjęmowała tylną pokrywę odkryliśmy ją, spodziewając się w środku co najmniej kilku elementów elektronicznych. Rozczarowaliśmy się — poza blaszką mocującą oprawkę oraz kilkoma centymetrami przewodu w środku nie ma!

Powtórzmy więc skierowane pod adresem producenta (Fabryka Sprzętu Oświetleniowego i Urządzeń Technologicznych POLAM w Pułtusku) pytanie — za co do kosztów części dolicza się aż 700 złotych? Czyżby robocizna była 2,5 raza droższa

## oszczędzanie wzroku?

od urządzeń materiałów? Dlaczego w taki sposób wzdruca się od klientów pieniądza?

P. S. Aby wyraźniej szalenie skomplikowana obsługa podświetlacza (wkręcić żarówkę, zawiesić za tyłu telewizora, włożyć wtyczkę telewizora do gniazda podświetlacza a wtyczkę podświetlacza do sieci), do urządzenia dołączone jest karta informacyjna formatu A4. Za marnotrawstwo papieru też płaca kupujący?

## POD CZĘSTOCHOWĄ I KRAKOWEM

Ślady kosmicznej katastrofy sprzed 160 milionów lat znaleziono niedawno w okolicach Krakowa i Częstochowy. Są to warstwy zawierające znaczną ilość pyłów kosmicznych o dużej koncentracji niklu, chromu, kobaltu, irydu — pierwiastków spotykanych w meteoroidach. Polskie odkrycia rzucają nowe światło na modną obecnie w światowej geologii teorie wielkich katastrof kosmicznych, których ofiara padła co jakiś czas nasza planeta.

Ziemia przeżyła ok. 65 milionów lat temu kosmiczną katastrofę — prawdopodobnie zderzenie z asteroidem lub kometą. Do takiego wniosku doszedł przed kilku laty amerykański uczoney — laureat Nagrody Nobla w 1968 r. w dziedzinie fizyki prof. Luis Alvarez.

Hipotezę prof. Alvaręza potwierdzają badania geologiczne struktur, tworzących się na pograniczu okresu kredy i trzeciorzędu, tj. 65 mln lat temu. Osady denne z Atlantyku i Oceanu Indyjskiego wykazują dziwną właściwość. Jest to zwiększona koncentracja rzadkich na ziemi pierwiastków — kobaltu i osmu, a szczególnie irydu. W warstwach sprzed 65 mln lat koncentracja irydu jest od 30-80 razy większa niż w normalnych wystąpieniach tego metalu na ziemi. Irząd podobnie jak kobalt i osm występuje w dużych ilościach w niektórych meteoroidach. Tak więc z zachowanych śladów na ziemi wynika wyraźnie, że w pewnym momencie nasza planeta została zasłonięta dużą ilością materii kosmicznej. Okres omdleńcy era mezozoiczna i k-

nozyczna przyniósł ogromne zmiany w biosferze naszej planety. W krótkim czasie zmienia się radykalnie obraz świata roślinnego i zwierzęcego. Następuje bujny rozwój roślin okrytych nasionami, zwanych przez uczonych „kwiatowa rewolucja”. Głównie prawie 80 proc. znanych gatunków zwierząt, od wielkich dinozaurów aż po różne morskie mikroorganizmy.

Szczególne zagadkowe jest fakt wy-

ganyzna eksplozja, mozaica wstrząsów całym kontynentem. Powstałe w wyniku tego wybuchu ogromne chmury pyłów mogły na wiele tygodni czy nawet miesięcy zasłonić słońce. W efekcie nastąpił zanik roślinności, a wraz z nim wymieranie zwierząt. Przerwały tylko bardziej odporne gatunki zwierząt i roślin, m.in. drobne ssaki. Uderzenie wywołało wzrost aktywności wulkanicznej oraz trwałe zmiany klimatyczne. Prof. Alvarez obliczył, że 65 mln lat temu Ziemia

zderzyła się z asteroidem o średnicy ok. 10 km. Takie zderzenie jest teoretycznie możliwe raz na 100 mln lat. Energia uderzenia była tak wielka, że meteoroid rozpadł się w pył, który następnie bardzo długo opadał na powierzchnię Ziemi. Stąd warstwy iluw z irydem w różnych rejonach kuli ziemskiej, m.in. w Ameryce Północnej, w Australii, w Południowej Europie. Nowa teoria katastrof głosi, że powtarzała się ona w różnej skali co 22-30 mln lat.

Hipotezę Alvaręza potwierdzają polskie badania geologiczne, które ujawniły w rejonie Częstochowy i Krakowa podobne warstwy ze zwiększoną zawartością pier-

wiastków pochodzenia kosmicznego. Ale warstwy te sa znacznie starsze. Ich wiek obliczono na ok. 160 mln lat — na pograniczu tury środkowej i dolnej. Jest to więc także ślad intensywnego opadu na ziemię materii kosmicznej, ale o prawie 100 mln lat wcześniejszy od odkryć Alvaręza.

Teoria ta ma jeden słaby punkt. 160 mln lat temu, kiedy tworzyły się odkryte w Polsce koncentracje irydu i kobaltu, nie było żadnych katastroficznych zdarzeń przyrodniczych. Przynajmniej dotychczas nie natrafiono na ślady wielkiego wymierania. Wysznieto tu inna możliwość. W ogóle nie było żadnej katastrofy. Natomiast ziemia mogła przez dłuższy czas — trwający nawet setki tysięcy lat — spotykać się z gęstym rejonami meteoroidów. Pionier one w atmosferze, nie docierając w ogóle do powierzchni planety. Na Ziemi opadały jedynie drobne pyły — szczątki rozpadających się meteoroidów. Przez długi okres nastąpiło nagromadzenie się dużej ilości pyłów kosmicznych w niektórych miejscach naszej planety. Takie pyły opadają także i teraz. Spotyka się je w polarnych lodowcach oraz warstwach żwirów nansenowych przez północne rzeki, m.in. w Polsce w Karpatach i Sudetach. ANDRZEJ MARKERT

## ŚLADY KOSMICZNEJ KATASTROFY

zderzenia wielkich gwiazd — dinozaurów, żyjących na wszystkich kontynentach, a także w środowisku morskim. Co mogło spowodować tak gwałtowne wymieranie bardzo różnych gatunków zwierząt jednocześnie na odległych kontynentach w odmiennym środowisku geograficznym i przyrodniczym. Przyczyna zagłady większości ówczesnych roślin i zwierząt naszej planety mogła być tylko katastrofa w skali globalnej spowodowana przez sity z kosmosu. Uderzenie wielkiego asteroidu czy też upadek na ziemię komety dały w efekcie bardziej niszczycielskie skutki niż bombardowanie atomowe. Uderzeniu meteoroidu towarzyszyła g-

W ocenie NIK dokonane podwyżki kursu dolara, regulacja cen urzędowych, wprowadzenie eksperymentalnej formy sprzedaży dewiz w drodze przetargu nie spowodowały zasadniczej poprawy wyników eksportu do II obszaru.

W ocenie dyr. J. Wałdy z łódzkiego „Confeximu” obecny system motywacyjny z wyłatkami odpisów dewizowych, w tym samym nie sorzyja zainteresowaniem eksportem. Brzmi to paradoksalnie ale o-bok ROD głównym bodźcem jest świadomość załóg, że dolary sa potrzebne zarówno przedsiębiorstwu, jak i całemu krajowi. Przy 39 procentach — eksporterach w branży odzieżowej, nagrody za eksport wyniosły w III kwartale 700 tys. zł, co jest sumą śmiesznie niską. Jednocześnie jednak „Confeximowi” udało się praktycznie zrealizować eksport do krajów KK, a także znacznie przekroczyć obecna wartość w pakiecie umów na rok przyszły. Ceny wzrosły średnio od 3 do 12 proc. zaś wzrost obrotu na niektórych rynkach wyniósł nawet i 200 proc. (Holandia). Duży udział ma co prawda przerób usługowy, jednakże w naszej sytuacji brakowy wysokiej klasy tkanin, jest to praktycznie jedyna wycieczka realizowana eksportu na wymagające rynki Zachodu.

Utrzymywanie w mocy obecnych przepisów regulujących sferę hz może przyczynić się niestety, do powolnego schyłku naszego eksportu. Nie o to nam chyba zaś chodzi.

(Z. Ch.)



**PO** kierowca sklepu konfekcyjnego odpradamy atrakcyjny Lwów 54-18-20, 1956-g, 3895-g

**MASYNY** - przemiał 250 kg, ternamid - przemiał (biały), 650 kg, zamienie na politylen wysokociśnieniowy, garnatmid czarny lub sprzedam. Tel. 43-25-11, 3892-g

**KUCHNIE** gazowa (nowa) zamienie na elektryczną lub sprzedam. Oferty 19554 Biuro Ogłoszeń Sienkiewicza 3/5.

**AUTOMAT** do lodów NRD sprzedam tel. 15-91-50 lub 15-83-28, 1952-g

**BIURO** z fotelami, 5000 i 8 krzesła (nowe) od kompletu „Dana” - sprzedam, tel. 51-03-00, 1954-g

**OBRACZKI** złote i pierścienie - sprzedam tel. 43-82-11, po 17, 1967-g

**BRYLANT** 0,70 karata - sprzedam. Oferty 19671 Biuro Ogłoszeń, Sienkiewicza 3/5

**OBRACZKI** i cęgi kusiernicze - sprzedam, tel. 33-76-65, 1967-g

**LADNY** kożuch damski - sprzedam, tel. 78-18-25, 1962-g

**MASYNY** dziewiarska jedнопытowa, indyjska - sprzedam, tel. 43-09-06, 1962-g

**PLASZCZ** zimowy czarny nowy i złoty lancuszek - sprzedam, tel. 43-02-06, 1969-g

**FUTRO** łapki karakulowe brązowe kożuch damski - sprzedam, tel. 43-06-15, 1959-g

**POMPE** pływająca - sprzedam, tel. 84-64-22, 1962-g

**KOZUCH** szary damski - sprzedam, tel. 43-02-09, 1961-g

**BALE** rozbiorkowe - sprzedam, tel. 33-07-77, 1958-g

**BLAM** łapki - sprzedam, tel. 43-42-26, 1951-g

**PIEC** c.o. 82 - sprzedam, Beskidzka 135, 38363-g

**1** lub 5 ha za szpitalem w Tuszyńcu - tania sprzedam. Oferty 19900 Biuro Ogłoszeń, Sienkiewicza 3/5.

**DZIAŁKI** budowlana - kupię. Oferty 19543 Biuro Ogłoszeń, Sienkiewicza 3/5.

**GOSPODARSTWO** rolne 13 ha w tym 3 ha lasu, 10 ha ziemi w jednym kawałku, zabudowania gospodarcze (sila, woda, zalane fundamenty pod dom, materiał budowlany), ciągnik C-360 z maszynami - sprzedam. Marek Boczkiewicz, Bochanicha 21, 97-425 Zelow, woj. piotrkowskie, 38958-g

**PLAC** lub dom w Łodzi. Kupię. Oferty 19344 Biuro Ogłoszeń, Sienkiewicza 3/5.

**NOTARIALNE** sprzedam, działkę 45000 m<sup>2</sup> w tym 1900 m lasu, zagospodarowana 20 km od Łodzi. Oferty 38773 Biuro Ogłoszeń Piotrkowska 98

**ZAKŁAD MURARSKI MARIUSZ WIERZBOWSKI** tel. 86-67-25

przyjme zlecenia od osób prywatnych i instytucji na roboty remontowe i wykończeniowe w zakresie:

- mury,
- tynki,
- posadzki,
- glazura,
- terakota,
- z materiałów powierzonych.

W dniu ogłoszenia drzwi w godzinach 8-16, w dniach następujących po II. 38375-g

**Kupię** - kupię

**KURTKE** karakulowa, zagraniczna suknie ślubna - sprzedam, 51-72-83.

**KUPIE** „Newadę” tel. 86-64-06

**KUPIE** tarcie sucha, sonowa, mdrzewolowa inna tel. 57-58-06 (10-18).

**OVERLOCK** arzemysłowy - kupię, tel. 15-85-83

**KUPNO** - sprzedaj meble stylowych Plestreniewicz, Obr. Stalingradu 3, tel. 32-42-52, 1997-g

**KWIACIARNIE** - sprzedam, znakomity punkt, Śródmieście, Bony PKO kupię. Oferty 19644 Biuro Ogłoszeń Sienkiewicza 3/5

**SPRZEDAM** - dach, brylant lewy przedni, tylna klaba no „Flata 123 p” tel. 16-46-33 godz. 15-20

**SILNIK** „Trabant” tel. 57-42-04, wieczorem 38978-g

**SPRZEDAM** - dach, brylant lewy przedni, tylna klaba no „Flata 123 p” tel. 16-46-33 godz. 15-20

**SILNIK** „Trabant” tel. 57-42-04, wieczorem 38978-g

**SPRZEDAM** - dach, brylant lewy przedni, tylna klaba no „Flata 123 p” tel. 16-46-33 godz. 15-20

**SILNIK** „Trabant” tel. 57-42-04, wieczorem 38978-g

**SPRZEDAM** - dach, brylant lewy przedni, tylna klaba no „Flata 123 p” tel. 16-46-33 godz. 15-20

**SILNIK** „Trabant” tel. 57-42-04, wieczorem 38978-g

**SPRZEDAM** - dach, brylant lewy przedni, tylna klaba no „Flata 123 p” tel. 16-46-33 godz. 15-20

**SILNIK** „Trabant” tel. 57-42-04, wieczorem 38978-g

**SPRZEDAM** - dach, brylant lewy przedni, tylna klaba no „Flata 123 p” tel. 16-46-33 godz. 15-20

**SILNIK** „Trabant” tel. 57-42-04, wieczorem 38978-g

**SPRZEDAM** - dach, brylant lewy przedni, tylna klaba no „Flata 123 p” tel. 16-46-33 godz. 15-20

**SILNIK** „Trabant” tel. 57-42-04, wieczorem 38978-g

**SPRZEDAM** - dach, brylant lewy przedni, tylna klaba no „Flata 123 p” tel. 16-46-33 godz. 15-20

**SILNIK** „Trabant” tel. 57-42-04, wieczorem 38978-g

**SPRZEDAM** - dach, brylant lewy przedni, tylna klaba no „Flata 123 p” tel. 16-46-33 godz. 15-20

**SILNIK** „Trabant” tel. 57-42-04, wieczorem 38978-g

**SPRZEDAM** - dach, brylant lewy przedni, tylna klaba no „Flata 123 p” tel. 16-46-33 godz. 15-20

**SILNIK** „Trabant” tel. 57-42-04, wieczorem 38978-g

**SPRZEDAM** - dach, brylant lewy przedni, tylna klaba no „Flata 123 p” tel. 16-46-33 godz. 15-20

**SILNIK** „Trabant” tel. 57-42-04, wieczorem 38978-g

**SPRZEDAM** - dach, brylant lewy przedni, tylna klaba no „Flata 123 p” tel. 16-46-33 godz. 15-20

**SILNIK** „Trabant” tel. 57-42-04, wieczorem 38978-g

**SPRZEDAM** - dach, brylant lewy przedni, tylna klaba no „Flata 123 p” tel. 16-46-33 godz. 15-20

**SILNIK** „Trabant” tel. 57-42-04, wieczorem 38978-g

**SPRZEDAM** - dach, brylant lewy przedni, tylna klaba no „Flata 123 p” tel. 16-46-33 godz. 15-20

**SILNIK** „Trabant” tel. 57-42-04, wieczorem 38978-g

**SPRZEDAM** - dach, brylant lewy przedni, tylna klaba no „Flata 123 p” tel. 16-46-33 godz. 15-20

**SILNIK** „Trabant” tel. 57-42-04, wieczorem 38978-g

**SPRZEDAM** - dach, brylant lewy przedni, tylna klaba no „Flata 123 p” tel. 16-46-33 godz. 15-20

**SILNIK** „Trabant” tel. 57-42-04, wieczorem 38978-g

**SPRZEDAM** - dach, brylant lewy przedni, tylna klaba no „Flata 123 p” tel. 16-46-33 godz. 15-20

**SILNIK** „Trabant” tel. 57-42-04, wieczorem 38978-g

**SPRZEDAM** - dach, brylant lewy przedni, tylna klaba no „Flata 123 p” tel. 16-46-33 godz. 15-20

**SILNIK** „Trabant” tel. 57-42-04, wieczorem 38978-g

**SPRZEDAM** - dach, brylant lewy przedni, tylna klaba no „Flata 123 p” tel. 16-46-33 godz. 15-20

**SILNIK** „Trabant” tel. 57-42-04, wieczorem 38978-g

**SPRZEDAM** - dach, brylant lewy przedni, tylna klaba no „Flata 123 p” tel. 16-46-33 godz. 15-20

**SILNIK** „Trabant” tel. 57-42-04, wieczorem 38978-g

**SPRZEDAM** - dach, brylant lewy przedni, tylna klaba no „Flata 123 p” tel. 16-46-33 godz. 15-20

**SILNIK** „Trabant” tel. 57-42-04, wieczorem 38978-g

**SPRZEDAM** - dach, brylant lewy przedni, tylna klaba no „Flata 123 p” tel. 16-46-33 godz. 15-20

**SILNIK** „Trabant” tel. 57-42-04, wieczorem 38978-g

**SPRZEDAM** - dach, brylant lewy przedni, tylna klaba no „Flata 123 p” tel. 16-46-33 godz. 15-20

**SILNIK** „Trabant” tel. 57-42-04, wieczorem 38978-g

**SPRZEDAM** - dach, brylant lewy przedni, tylna klaba no „Flata 123 p” tel. 16-46-33 godz. 15-20

**SILNIK** „Trabant” tel. 57-42-04, wieczorem 38978-g

**SPRZEDAM** - dach, brylant lewy przedni, tylna klaba no „Flata 123 p” tel. 16-46-33 godz. 15-20

**SILNIK** „Trabant” tel. 57-42-04, wieczorem 38978-g

**SPRZEDAM** - dach, brylant lewy przedni, tylna klaba no „Flata 123 p” tel. 16-46-33 godz. 15-20

**SILNIK** „Trabant” tel. 57-42-04, wieczorem 38978-g

**SPRZEDAM** - dach, brylant lewy przedni, tylna klaba no „Flata 123 p” tel. 16-46-33 godz. 15-20

**SILNIK** „Trabant” tel. 57-42-04, wieczorem 38978-g

**SPRZEDAM** - dach, brylant lewy przedni, tylna klaba no „Flata 123 p” tel. 16-46-33 godz. 15-20

**SILNIK** „Trabant” tel. 57-42-04, wieczorem 38978-g

**SPRZEDAM** - dach, brylant lewy przedni, tylna klaba no „Flata 123 p” tel. 16-46-33 godz. 15-20

**SILNIK** „Trabant” tel. 57-42-04, wieczorem 38978-g

**SPRZEDAM** - dach, brylant lewy przedni, tylna klaba no „Flata 123 p” tel. 16-46-33 godz. 15-20

**SILNIK** „Trabant” tel. 57-42-04, wieczorem 38978-g

**SPRZEDAM** - dach, brylant lewy przedni, tylna klaba no „Flata 123 p” tel. 16-46-33 godz. 15-20

**SILNIK** „Trabant” tel. 57-42-04, wieczorem 38978-g

**SPRZEDAM** - dach, brylant lewy przedni, tylna klaba no „Flata 123 p” tel. 16-46-33 godz. 15-20

**SILNIK** „Trabant” tel. 57-42-04, wieczorem 38978-g

**SPRZEDAM** - dach, brylant lewy przedni, tylna klaba no „Flata 123 p” tel. 16-46-33 godz. 15-20

**SILNIK** „Trabant” tel. 57-42-04, wieczorem 38978-g

**SPRZEDAM** - dach, brylant lewy przedni, tylna klaba no „Flata 123 p” tel. 16-46-33 godz. 15-20

**SILNIK** „Trabant” tel. 57-42-04, wieczorem 38978-g

**SPRZEDAM** - dach, brylant lewy przedni, tylna klaba no „Flata 123 p” tel. 16-46-33 godz. 15-20

**SILNIK** „Trabant” tel. 57-42-04, wieczorem 38978-g

**SPRZEDAM** - dach, brylant lewy przedni, tylna klaba no „Flata 123 p” tel. 16-46-33 godz. 15-20

**SILNIK** „Trabant” tel. 57-42-04, wieczorem 38978-g

**SPRZEDAM** - dach, brylant lewy przedni, tylna klaba no „Flata 123 p” tel. 16-46-33 godz. 15-20

**SILNIK** „Trabant” tel. 57-42-04, wieczorem 38978-g

**SPRZEDAM** - dach, brylant lewy przedni, tylna klaba no „Flata 123 p” tel. 16-46-33 godz. 15-20

**SILNIK** „Trabant” tel. 57-42-04, wieczorem 38978-g

**SPRZEDAM** - dach, brylant lewy przedni, tylna klaba no „Flata 123 p” tel. 16-46-33 godz. 15-20

**SILNIK** „Trabant” tel. 57-42-04, wieczorem 38978-g

**SPRZEDAM** - dach, brylant lewy przedni, tylna klaba no „Flata 123 p” tel. 16-46-33 godz. 15-20

**SILNIK** „Trabant” tel. 57-42-04, wieczorem 38978-g

**SPRZEDAM** - dach, brylant lewy przedni, tylna klaba no „Flata 123 p” tel. 16-46-33 godz. 15-20

**SILNIK** „Trabant” tel. 57-42-04, wieczorem 38978-g

**SPRZEDAM** - dach, brylant lewy przedni, tylna klaba no „Flata 123 p” tel. 16-46-33 godz. 15-20

**SILNIK** „Trabant” tel. 57-42-04, wieczorem 38978-g

**SPRZEDAM** - dach, brylant lewy przedni, tylna klaba no „Flata 123 p” tel. 16-46-33 godz. 15-20

**SILNIK** „Trabant” tel. 57-42-04, wieczorem 38978-g

**SPRZEDAM** - dach, brylant lewy przedni, tylna klaba no „Flata 123 p” tel. 16-46-33 godz. 15-20

**SILNIK** „Trabant” tel. 57-42-04, wieczorem 38978-g

**SPRZEDAM** - dach, brylant lewy przedni, tylna klaba no „Flata 123 p” tel. 16-46-33 godz. 15-20

**SILNIK** „Trabant” tel. 57-42-04, wieczorem 38978-g

**SPRZEDAM** - dach, brylant lewy przedni, tylna klaba no „Flata 123 p” tel. 16-46-33 godz. 15-20

**SILNIK** „Trabant” tel. 57-42-04, wieczorem 38978-g

**SPRZEDAM** - dach, brylant lewy przedni, tylna klaba no „Flata 123 p” tel. 16-46-33 godz. 15-20

**SILNIK** „Trabant” tel. 57-42-04, wieczorem 38978-g

**SPRZEDAM** - dach, brylant lewy przedni, tylna klaba no „Flata 123 p” tel. 16-46-33 godz. 15-20

**SILNIK** „Trabant” tel. 57-42-04, wieczorem 38978-g

**SPRZEDAM** - dach, brylant lewy przedni, tylna klaba no „Flata 123 p” tel. 16-46-33 godz. 15-20

**SILNIK** „Trabant” tel. 57-42-04, wieczorem 38978-g

**SPRZEDAM** - dach, brylant lewy przedni, tylna klaba no „Flata 123 p” tel. 16-46-33 godz. 15-20

**SILNIK** „Trabant” tel. 57-42-04, wieczorem 38978-g

**SPRZEDAM** - dach, brylant lewy przedni, tylna klaba no „Flata 123 p” tel. 16-46-33 godz. 15-20

**SILNIK** „Trabant” tel. 57-42-04, wieczorem 38978-g

**SPRZEDAM** - dach, brylant lewy przedni, tylna klaba no „Flata 123 p” tel. 16-46-33 godz. 15-20

**SILNIK** „Trabant” tel. 57-42-04, wieczorem 38978-g

**SPRZEDAM** - dach, brylant lewy przedni, tylna klaba no „Flata 123 p” tel. 16-46-33 godz. 15-20

**SILNIK** „Trabant” tel. 57-42-04, wieczorem 38978-g

**SPRZEDAM** - dach, brylant lewy przedni, tylna klaba no „Flata 123 p” tel. 16-46-33 godz. 15-20

**SILNIK** „Trabant” tel. 57-42-04, wieczorem 38978-g

**SPRZEDAM** - dach, brylant lewy przedni, tylna klaba no „Flata 123 p” tel. 16-46-33 godz. 15-20

**SILNIK** „Trabant” tel. 57-42-04, wieczorem 38978-g

**SPRZEDAM** - dach, brylant lewy przedni, tylna klaba no „Flata 123 p” tel. 16-46-33 godz. 15-20

**SILNIK** „Trabant” tel. 57-42-04, wieczorem 38978-g

**SPRZEDAM** - dach, brylant lewy przedni, tylna klaba no „Flata 123 p” tel. 16-46-33 godz. 15-20

**SILNIK** „Trabant” tel. 57-42-04, wieczorem 38978-g

**SPRZEDAM** - dach, brylant lewy przedni, tylna klaba no „Flata 123 p” tel. 16-46-33 godz. 15-20

**SILNIK** „Trabant” tel. 57-42-04, wieczorem 38978-g

**SPRZEDAM** - dach, brylant lewy przedni, tylna klaba no „Flata 123 p” tel. 16-46-33 godz. 15-20

**SILNIK** „Trabant” tel. 57-42-04, wieczorem 38978-g

**SPRZEDAM** - dach, brylant lewy przedni, tylna klaba no „Flata 123 p” tel. 16-46-33 godz. 15-20

**SILNIK** „Trabant” tel. 57-42-04, wieczorem 38978-g

**SPRZEDAM** - dach, brylant lewy przedni, tylna klaba no „Flata 123 p” tel. 16-46-33 godz. 15-20

**SILNIK** „Trabant” tel. 57-42-04, wieczorem 38978-g

**SPRZEDAM** - dach, brylant lewy przedni, tylna klaba no „Flata 123 p” tel. 16-46-33 godz. 15-20

**SILNIK** „Trabant” tel. 57-42-04, wieczorem 38978-g

**SPRZEDAM** - dach, brylant lewy przedni, tylna klaba no „Flata 123 p” tel. 16-46-33 godz. 15-20

**SILNIK** „Trabant” tel. 57-42-04, wieczorem 38978-g

**SPRZEDAM** - dach, brylant lewy przedni, tylna klaba no „Flata 123 p” tel. 16-46-33 godz. 15-20

**SILNIK** „Trabant” tel. 57-42-04, wieczorem 38978-g

**SPRZEDAM** - dach, brylant lewy przedni, tylna klaba no „Flata 123 p” tel. 16-46-33 godz. 15-20

**SILNIK** „Trabant” tel. 57-42-04, wieczorem 38978-g

**SPRZEDAM** - dach, brylant lewy przedni, tylna klaba no „Flata 123 p” tel. 16-46-33 godz. 15-20

**SILNIK** „Trabant” tel. 57-42-04, wieczorem 38978-g

**SPRZEDAM** - dach, brylant lewy przedni, tylna klaba no „Flata 123 p” tel. 16-46-33 godz. 15-20

**SILNIK** „Trabant” tel. 57-42-04, wieczorem 38978-g

**SPRZEDAM** - dach, brylant lewy przedni, tylna klaba no „Flata 123 p” tel. 16-46-33 godz. 15-20

**SILNIK** „Trabant” tel. 57-42-04, wieczorem 38978-g

**SPRZEDAM** - dach, brylant lewy przedni, tylna klaba no „Flata 123 p” tel. 16-46-33 godz. 15-20

**SILNIK** „Trabant” tel. 57-42-04, wieczorem 38978-g

# Dziś o Radiu

**CZWARTEK, 15 LISTOPADA**

**PROGRAM I**

11.00 Radio kierowców, 11.05 Mag. Informacyjny, 12.30 Hisspansky gitarzyski, 12.45 Radiowy kwadrans, 13.00 Komunikaty, 13.10 Radio kierowców, 13.20 Śpiewy, 13.30 Rotary, 14.05 Magazyn muzyczny, 15.55 Radio kierowców, 16.20 Bank przebojów, 17.00 Muzyka i aktualność, 17.25 Telegramy muzyczne, 18.05 Gorący temat, 18.15 Koncert dnia, 19.30 Dziennik, 19.35 Mini-film, 19.35 Radio słuch, 20.05 Odpowiedzi na listy, 20.10 Koncert żywych, 20.35 Człowiek dla człowieka, 20.40 J. Nagłbin: „Wyspa miłości” - fr. 3, 20.50 Jazz w pigułce, 21.00 Komunikaty, 21.05 Kronika sportowa, 21.15 Następnie Karola Szymanowskiego, 22.00 Informacja dla kierowców, 22.25 Zbliżenia, 22.30 XVII Plenum KCP PZPR, 23.10 Informacja świata, 23.25 Dla tych co nie lubią rocka.

**PROGRAM II**

16.00 Godzina melomana, 11.00 Zawsze po jedenastej, 11.10 Muzyczny non stop, 12.00 Filharmonia radiowa, 13.00 Wiad, 13.05 Rozwiązanie zagadki muzycznej (t), 13.10 „Także są przepisy...” - aud. Z. Berut (t), 13.20 Z malowanej skrzyni, 13.30 Arty wloskiego bel canta, 14.00 A. B. „Trudno być Bogiem” - fr. 9, 14.10 Muzyka młodych, 15.00 S. Prokofiew: Refleksje, notatki, wypowiedzi - fr. 3, 15.10 Grand Standard Orchestra, 15.30 Dwójka seniorom - przeboje, 15.35 Poetyckie autoportrety, 16.00 Wielkie dzieła, 17.05 Rozwiązanie zagadki muzycznej (t), 17.10 Aktualność dnia (t), 17.15 „Przed koncertem w filharmonii” - inf. 17.40 Kronika kulturalna, 18.10 Michael Jackson w duetach, (t), 18.20 Klub Stereo, 18.30 Wiewiór w filharmonii, 20.55 Wiad, 21.00 Wieczorne refleksje, 21.05 Fortepianowe solo - Oscar Peterson.

**PROGRAM III**

16.30 Impresje jazzowe, 11.00 O omówieniach literatury (trzytygodniowy cykl), 11.30 Złote przeboje Lili Wagnonowej, 11.50 W. Kowalewski: „Lekcje rozłąki” - odc. 18, 12.00 Serwis Trójkę, 12.05 W towarzystwie Trójkę, 13.00 A. B. Casares: Wynalazek Morela” - odc. 3, 13.10 Powtórka z rozrywki, 14.00 Koncerty wiolonczelowo, 15.00 Serwis Trójkę, 15.05 Rockowy archiwum, 15.45 Pręsto z Trójkę, 16.00 Zapraszamy do Trójkę, 16.00 Muzyczny, 16.20 Trójkę swingowa, 16.50 W. Kowalewski: „Lekcje rozłąki” - odc. 10, 20.00 Mini-max, 20.45 Warsztaty literackie, 21.00 Farnata - miazgowa publicystyka, 21.45 Towarzystwo Sztuk Plastycznych, 22.05 Informacje sportowe, 22.15 Blues wczoraj, 22.45 Poduchobny warty, 22.00 Zapraszamy do Trójkę, 22.50 Arty, Nin, „Dziennik” - odc. 3.

**PROGRAM IV**

16.00 Poznań i sąsiedztwo, 16.30 Siwone orkiestra, 11.00 Horyzonty, 11.30 Piłkarska kolekcja, 11.50

16.25 DT - wiadomości, 16.30 „O mnie o tobie o nas”, 17.20 DT - wiadomości, 17.30 „Interstadio”, 17.35 „Prosty rachunek”, 18.05 „Do zwierzniwa” - Je Z. oze Polska nie zgnęła”, 18.30 „Sonda” - „Wyrocznia”, 19.00 Dobranoc - „Miś Uszak”, 19.10 Konto M”, 19.30 Dziennik, 20.00 Publicystyka, 20.15 „Posterunek przy Hill Street” (4) film prod USA, 21.05 Recital Krzysztofa Sadowskiego, 21.35 DT - komentarze, 22.00 „Świat z bliska” - Tajlandia, 22.40 „To jest muzyka” (12), 23.05 DT - wiadomości

**PROGRAM II**

18.00 „Krajobraz kultury”, 18.30 Wiadomości (t), 19.00 Teleturniej moralni, 19.20 Przeboje Dwójki”, 19.30 Dziennik, 20.00 „Goraca linia” - express reporterów, 20.15 Teatr muzyczny na świecie - Gaetano Donizetti”, 21.15 DT - wydarzenia, telefon „Dwójki”, 21.30 Kino młodych - „Cień”, 22.40 Mistrzostwa Europy w gimnastyce artystycznej, 23.10 DT - wiadomości

**TELEWIZJA**

**PROGRAM I**

8.10 Transmisja z uroczystości poświęcenia delegacji partyniparłamentowej Jemeńskiej Republiki Ludowo-Demokratycznej pod przewodnictwem Alego Nasseru Muhammada, 10.00 Film dla 2 zmiany - „Posterunek przy Hill Street” (4), 10.50 DT - wiadomości, 12.50 Praca - technika, kl. I, 13.30 TTR - mechanizacja rolnictwa (t)

Z głębokim żalem zawiadamiamy, że w dniu 12 listopada 1984 roku odszedł od nas **mgr inż. ADAM PYFEL**

W Zmarłym tracimy długoletniego, zaangażowanego w rozwój miasta projektanta i Kolegę.

Składamy wyrazy głębokiego współczucia Zonie, Synowi i pozostałej Rodzinie.

BYREKCJA oraz KOLEŻANKI I KOLEŻY z BIURA PROGRAMOWANIA I PROJEKTOWANIA ROZWOJU ŁODZI.

Pogrzeb odbędzie się w dniu 15 listopada 1984 roku o godz. 14.30 na cmentarzu przy ul. Szczęśliwej.

Z głębokim żalem zawiadamiamy, że dnia 13 listopada 1984 roku zmarła w wieku lat 84, opatrzona świętymi sakramentami nasza najdroższa i najukochańsza Matka, Teściowa i Babcia

**HELENA ARMATYS** z domu JAKUBSCHE.

Pogrzeb odbędzie się dnia 16 listopada 1984 roku na cmentarzu rzymskokatolickim w Doli, poprzedzony mszą świętą w kaplicy cmentarnej św. Wincenciego o godz. 12.30, o czym zawiadamiają pogrzebi w bólu i rozpaczy.

**CÓRRI, ZIECIOWIE I WNUKI**

16.25 DT - wiadomości, 16.30 „O mnie o tobie o nas”, 17.20 DT - wiadomości, 17.30 „Interstadio”, 17.35 „Prosty rachunek”, 18.05 „Do zwierzniwa” - Je Z. oze Polska nie zgnęła”, 18.30 „Sonda” - „Wyrocznia”, 19.00 Dobranoc - „Miś Uszak”, 19.10 Konto M”, 19.30 Dziennik, 20.00 Publicystyka, 20.15 „Posterunek przy Hill Street” (4) film prod USA, 21.05 Recital Krzysztofa Sadowskiego, 21.35 DT - komentarze, 22.00 „Świat z bliska” - Tajlandia, 22.40 „To jest muzyka” (12), 23.05 DT - wiadomości

**PROGRAM II**

18.00 „Krajobraz kultury”, 18.30 Wiadomości (t), 19.00 Teleturniej moralni, 19.20 Przeboje Dwójki”, 19.30 Dziennik, 20.00 „Goraca linia” - express reporterów, 20.15 Teatr muzyczny na świecie - Gaetano Donizetti”, 21.15 DT - wydarzenia, telefon „Dwójki”, 21.30 Kino młodych - „Cień”, 22.40 Mistrzostwa Europy w gimnastyce artystycznej, 23.10 DT - wiadomości

**TELEWIZJA**

**PROGRAM I**

8.10 Transmisja z uroczystości poświęcenia delegacji partyniparłamentowej Jemeńskiej Republiki Ludowo-Demokratycznej pod przewodnictwem Alego Nasseru Muhammada, 10.00 Film dla 2 zmiany - „Posterunek przy Hill Street” (4), 10.50 DT - wiadomości, 12.50 Praca - technika, kl. I, 13.30 TTR - mechanizacja rolnictwa (t)

Konkurs nie tylko dla strażaków

Komenda Wojewódzkiej Straży Pożarnej w Łodzi i Zarząd Wojewódzki Związku OSP w Łodzi ogłaszają konkurs pn. „Moje zainteresowania”...

ZAOPATRZENIE SKLEPÓW SPORTOWYCH

Góry zimą, czyli niech żyją spacerzy

W naszych magazynach nie ma ani jednej pary zjazdowych butów narciarskich - informuje z-ca dyrektora Przedsiębiorstwa Handlu Artykułami Papierniczymi i Sportowymi „Arpia” Henryk Zielinski...

Będą również sanki, ale tylko metalowe. Ci, którzy produkowali sanki z drewna wycofali się z rynku, szukając towarów bardziej obojętnych...



Foto: A. WACH

Poczta na kółkach

Nie każdy wie że w okolicy Główna funkcjonuje poczta objazdowa „Łodzianka”, bo tak nazywa się „urząd pocztowy” zainstalowany w samochodzie ciężarowym typu „Osobus” prowadzi...

cały zakres usług pocztowych. Siedzząc za okienkiem pani naczelnik, ma do dyspozycji radiotelefon, a w najbliższej przyszłości z „Łodzianki” będzie się można połączyć z każdym abonentem na terenie kraju...

Więcej sportu!...

Zarząd Okręgu ZNP w Łodzi powołał Okręgową Radę Kultury Fizycznej i Turystyki. Będzie ona współorganizatorem imprez sportowych i turystycznych, a także kursów i obozów dla członków ZNP i ich rodzin...

Poczta objazdowa odwiedza w ciągu ośmiu godzin pracy miejscowości: Główno, Stryków, Koźle, Płudwin, Makolice, Popów, Glinnik, Lubianków i Bratoszewice. W każdej z nich lokalni doręczyciele odbierają w „Łodziance” listy i paczki i ruszają w teren...

Tydzień na drogach

17 wypadków (w tym 10 potrąceń pieszych) wydarzyło się w minionym tygodniu na ulicach i drogach Łodzi i województwa. Na szczęście dla było ofiar śmiertelnych, natomiast 2 osoby zostały ranne. Zanożowano 43 kółka, zatrzymano 22 niebezpiecznych kierowców, z których 5 spowodowało wypadki...

19 kłosa o godz. 16.18 w miejscowości Ciołek (gm. Stryków) jadącemu „wuska” motocyklistę pękła dętka, w wyniku czego stracił panowanie nad pojazdem i uderzył w drzewo, doznając wstrząsu mózgu. Tego samego dnia o godz. 15.40 w Rogowie pękł resor rozjeżdżonego „Stara”. Samochód jechał na lewą stronę drogi i zderzył się z „maluchem”. 7-letni pasażer „fiata” z rana szarpnął twarzą przewieszony został do szpitala.

Z kroniki MO

POŚCIG ZA ŻÓŁTYM FIATEM. Meldunek brzmiał: nieznani sprawcy ukradli „fiata 125” zaparkowanego przy ul. Zjazdowej w Łodzi. Kilka godzin po kradzieży do jadałczego ul. Zielonej radiowoz MO podjechał „fiat”, którego kierowa poinformował milicjantów, że przed chwilą jego samochód został potrącony przez inny wóz tej samej marki, koloru żółtego. Po „stuczeniu” sprawca dodał gazu i odjechał w stronę al. Włókniarzy. Załoga radiowozu rozpoczęła pościg. Przy skrzyżowaniu Zielonej z al. Włókniarzy milicjanci siedzący już „na kółku” żółtego „fiata”. Ten jednak, mimo dawanych znaków, nie chciał się zatrzymać. Przy ul. DREWNOWSKIEJ kierowa skradzionego samochodu zatrzymał gwałtownie wóz i rzucił się do pieszej ucieczki. Po chwili został ujęty. W „fiacie” siedziało dwóch przerażonych mężczyzn, których złodziej wziął po drodze „na tebkę”.

19-21 LISTOPADA. Choroby przenoszone drogą płciową, a głównie kiła i rzeżączka należą do poważnych zagrożeń epidemiologicznych zarówno u nas, jak i na świecie. Od 1977 roku wprowadzono w wojsku obowiązkowe masowe badania profilaktyczne kobiet zarejestrowanych w poradniach „K”. Konieczność tych badań podkryta była nie tylko względami epidemiologicznymi, ale także troską o zdrowie kobiety-matki i przyszłego potomstwa. Specjalistyczny Dermatologiczny Zespół Objęty Zdrowotnej czyni starania, aby przy okazji owych badań metoda posiewu przeprowadzano również badania cytologiczne, które pozwoliłyby nie tylko wykryć, wykrywać wcześniej stadia nowotworów. Idea jest słuszna, problemem jest tylko pozyskanie cytologów. Mielimy nadzieję że Dermatologiczny ZOZ upora się z tą sprawą. W pierwszym półroczu br. obserwowaliśmy dalszy spadek zachorowań na choroby przenoszone drogą płciową. Zanożowano tylko 37 przypad-

Gdzie naprawić stara lodówkę?

Na ostatnim plenum ZL LKP członkinie tej organizacji poddały ocenie krytyce usługi w naszym mieście zwracając uwagę na fakt, że wielu właścicieli prywatnych warsztatów wykonuje nie to do czego się zobowiązali. Jedną z dyskusyjki opisała perypetie jakie miała przetrwać wyremontować stara lodówkę. Przedstawiciel „Domaru” podał do wiadomości, że jego firma chce ułatwić wszystkim, którzy posiadają stare lodówki ich naprawę, wprowadzając nową usługę. Prawie wszystkie punkty usługowe tego przedsiębiorstwa, a przede wszystkim zakład wiodący przy ul. Marynarskiej nr 42, do zepsutych lodówek wstawiają nowe agregaty. Ponadto zakłady przy ul. Rzgowskiej 79/81 oraz przy ul. Marynarskiej 42, a także w Pabianicach przy ul. Prackiej 43 i w Zgierz przy ul. Parczewskiej 17 dokonują napraw starych lodówek poprzez wymianę pewnych części w agregatach. Trzeba jednak dodać, że do bardzo starych lodówek, ponad 20-letnich nie ma już części zamiennych i naprawa ich jest niemożliwa.

wskiej 79/81 oraz przy ul. Marynarskiej 42, a także w Pabianicach przy ul. Prackiej 43 i w Zgierz przy ul. Parczewskiej 17 dokonują napraw starych lodówek poprzez wymianę pewnych części w agregatach. Trzeba jednak dodać, że do bardzo starych lodówek, ponad 20-letnich nie ma już części zamiennych i naprawa ich jest niemożliwa.

Złota Jesień - 84

W najbliższą sobotę w obiekcie wypoczynkowym „Arturówek” WOSIR w Łodzi odbędzie się impreza rekreacyjna (biegi i marsze na orientację) - „Złota Jesień - 84”. Zbiórka uczestników przy ul. Skrzydlatej 75 o godz. 10, start o godz. 11. Uczestnicy powinni być wyposażeni w buty lub kompas, odzież turystyczną lub sportową umożliwiającą marsz lub bieg po lesie. Biegi i marsze odbędą się na terenie lasu łazienkowskiego bez względu na pogodę.

Wystawa w Domu Kultury Ludowej

Dom Kultury Ludowej LDK (Łokatońska 13) zaprasza na otwarcie wystawy malarstwa prymitywnego Henryki Hakowej. Malarka ma stałe związki z środowiskiem wiejskim regionu łódzkiego wzbudza ogromne zainteresowanie przez głęboką symbolikę swoich prac. Bogata kolorystyka podkreślać nastroj i ekspresję podejmowanego tematu wpływa dodatkowo na atrakcyjność wystawy.

FACHOWCY

Wkrótce stanie przed sądem pięciu pracowników działu technicznego śródmiejskiego ROM. Panowie ci, posiadając fikcyjne dokumenty tzw. rozchodowe, przewiezli sobie przeznaczony do zastawiania w administracyjnych urzędach ROM - budynków wanny, kuchnie gazowe, piece, zlewozmywaki, a także materiały budowlane. W ciągu dwóch

Dni nasilonej walki z chorobami „W”

Od 1977 roku wprowadzono w wojsku obowiązkowe masowe badania profilaktyczne kobiet zarejestrowanych w poradniach „K”. Konieczność tych badań podkryta była nie tylko względami epidemiologicznymi, ale także troską o zdrowie kobiety-matki i przyszłego potomstwa. Specjalistyczny Dermatologiczny Zespół Objęty Zdrowotnej czyni starania, aby przy okazji owych badań metoda posiewu przeprowadzano również badania cytologiczne, które pozwoliłyby nie tylko wykryć, wykrywać wcześniej stadia nowotworów. Idea jest słuszna, problemem jest tylko pozyskanie cytologów. Mielimy nadzieję że Dermatologiczny ZOZ upora się z tą sprawą. W pierwszym półroczu br. obserwowaliśmy dalszy spadek zachorowań na choroby przenoszone drogą płciową. Zanożowano tylko 37 przypad-

ków kły oraz 351 zachorowań na rzeżączkę. Niepokój budzą natomiast zachorowalność na co prawda mniej groźne, ale uciążliwe choroby takie jak rzeżączka, drożdżycy oraz choroby wywołane przez bakterie o nazwie chlamydie. Innym ważnym elementem w profilaktyce chorób „W” jest działalność oświatowo-zdrowotna. Skuteczne zwalczanie wspomnianych chorób jest bowiem możliwe tylko wtedy, gdy społeczeństwo uświadomione jest o istnieniu zagrożeniu oraz gdy ma objawy choroby i sposób przenoszenia, a także gdy współdziała w wykrywaniu ognisk chorób. Szczególne znaczenie ma tu działalność oświatowa na terenie szkół, bibliotek, placówek kulturalnych i sportowych organizacji młodzieżowych oraz w wojsku.

Wkrótce stanie przed sądem pięciu pracowników działu technicznego śródmiejskiego ROM. Panowie ci, posiadając fikcyjne dokumenty tzw. rozchodowe, przewiezli sobie przeznaczony do zastawiania w administracyjnych urzędach ROM - budynków wanny, kuchnie gazowe, piece, zlewozmywaki, a także materiały budowlane. W ciągu dwóch

COZIE KIEDY logo with a stylized figure and text.

Table with 2 columns: Service name and phone number. Includes Pogotowie Ratunkowe, Pogotowie MO, Informacja telefoniczna, etc.

Table with 2 columns: Theater name and performance details. Includes WIELKI, TEATR 715, POWSZECHNY, MUZYCZNY, ARLEKIN, STUDYJNY, TEATR 71.

Table with 2 columns: Museum name and location. Includes HISTORIA RUCHU REWOLUCYJNEGO, ARCHEOLOGICZNE I ETNOGRAFICZNE, BIOLOGII EWOLUCYJNEJ UL., HISTORIA MIASTA ŁODZI, MIASTA PABIANIC, WŁÓKNIENICZA, SZTUKI, MIASTA ZGIERZA.

Table with 2 columns: Exhibition name and location. Includes SALON SZTUKI WSPÓLczesnej, MUZEUM MIASTA ZGIERZA, WŁÓKNIENICZA, SZTUKI, MIASTA ZGIERZA.

Table with 2 columns: Cinema name and location. Includes BALTYSKI, IWANOWO, PRZEDWIOSNIE, WOLNOSC, WŁÓKNIARZ, WISLA, ZACHETA, WOLNOSC, STUDIO, STYLOWY.

Table with 2 columns: Cinema name and location. Includes MALE STUDYJNE, OKA, GDYNIA, MŁODA GWARDIA, MUZA, POKOJ, ROMA, STOKI, SWIT, ENERGETYK, REKORD, APTEKI.

Table with 2 columns: Pharmacy name and location. Includes Mielkiewicza 20, Dąbrowskiego 69, Lutomierska 146, Olimpijska 7a, Piotrkowska 67.

Table with 2 columns: Hospital name and location. Includes Bałuty - Szpital im. Błęsnickiego, Główno - Szpital im. Barlickiego, im. M. Skłodowskiej-Curie, im. Aleksandra, im. Kopernika.

Table with 2 columns: Hospital name and location. Includes Szpital im. Biernackiego, Szpital im. Brudzińskiego, Szpital im. Biernackiego, Szpital im. Kopernika.

Table with 2 columns: Hospital name and location. Includes Szpital im. Barlickiego, Szpital im. Biernackiego, Szpital im. Kopernika.

Table with 2 columns: Hospital name and location. Includes Ambulatorium Doraznej Pomocy, Gabinet chirurgiczny, Gabinet internistyczny, Gabinet chirurgii, Gabinet stomatologiczny.

Do choinki blisko

Estrada Łódzka proponuje zakladowy program kabaretu „Brzdąc”. Znany już dzieciom Bęćwalski spotka się z Mikołajem. Będą oczywiście gry, zabawy, bajki. Zakłady pracy mogą zasięgnąć informacji przy tel. 33-38-70 lub 57-33-52. Imprezy odbywać się będą w klubie EL „Test” (ul. Narutowicza 28).

estradowe w wykonaniu aktorów, projekcje filmów, tańce. Informacje pod nr tel. 33-57-18 lub 32-13-94. Wszystkie gwiazdki imprez organizatorzy proponują od 13 grudnia do końca stycznia. (rs)

Jak co roku ofertę składa też Zarząd Ogniska ZNP przy Pałacu Młodzieży (ul. Moniuszki 4a). Proponuje program: „Uśmiechem i zabawą witamy mowy 1985 r.”. Impreza jest adresowana do dzieci w wieku 4-14 lat, a złożyć ją ma: widowski

DE logo and address information for Dziennik Łódzki, including phone numbers and contact details for the editorial office.