

**„Kropla  
Mleka”**

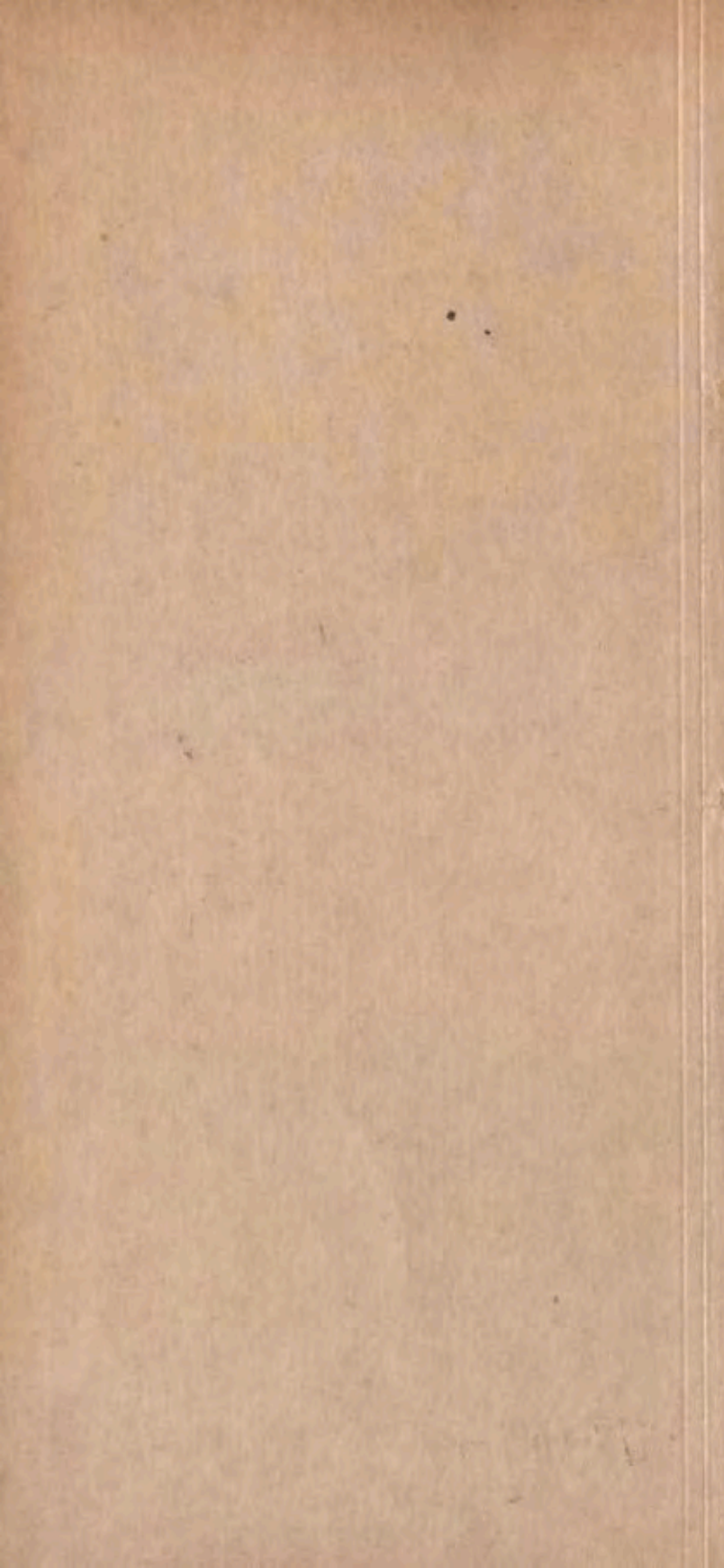
**w Łodzi**

*W. Pau Sacz. Rosset.*



**1904 – 1926**

*22  
7*

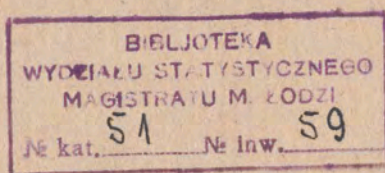


# Pamiętnik

Towarzystwa

„Kropla Mleka”

w Łodzi



362.7 + 9 (438) (Łódź)

1904 — 1926



[7]k. 16., [8] k. 166.

tabl. 11.

---

---

## Lata 1904 do 1914.

Hasło walki ze śmiertelnością niemowląt zrodziło się we Francji, — tam też powstało najwięcej organizacyj, mających na celu ochronę zdrowia i życia osesków. Powoli ta idea zaczęła się rozwijać, rozpowszechniać i rozszerzać na inne kraje Europy zachodniej, wreszcie zawitała i do nas. Program rozumnej i planowej walki ze śmiertelnością osesków opracował pierwszy prof. Budin, który też przy klinice akuszeryjnej Charité w Paryżu utworzył w 1892 r. t. zw. „Consultations de nourrissons”. Zadaniem tej tak szczęśliwie zapoczątkowanej instytucji była stała opieka nad dziećmi, urodzonymi w klinice. Matki zobowiązywały się przynosić co pewien czas do kliniki swoje niemowlęta, tam je badano i ważono, matkom udzielano odpowiednich porad, dotyczących karmienia i pielęgnowania. Budin wychodził z bardzo słusznego założenia, że najczęstszą przyczyną zejścia śmiertelnego osesków jest nieuświadomienie matki, nieumiejętne karmienie i niezachowywanie najelementarniejszych zasad higieny, wreszcie rozpowszechnione wśród ludu przesady. Wyniki opieki takiej były zdumiewające. Odsetek śmiertelności wśród dzieci, podlegających stałej kontroli, zmniejszył się znacznie. Podobne instytucje powstawać zaczęły przy innych klinikach położniczych w Paryżu, przy szpitalach dziecięcych we Francji i w Niemczech.

Działalność „Consultations de nourrissons” rozszerzono w ten sposób, że zaczęto rozda-

---

---



czajnem zanieczyszczeniem mleka, z brudnymi naczyniami, w których je przechowywano, żeby nie rozumieć, że taki produkt musiał wywierać fatalny wpływ na karmione niemowlęta i że reforma w tej dziedzinie jest niezbędna.

Przez siedem lat „Kropla Mleka” korzystała z mleka przywożonego z majątku Władzew pod Pabjanicami. Mleko pochodziło od krów tuberkulinowanych, znajdujących się pod stałą kontrolą weterynaryjną. W miesiącach letnich przywożono mleko w stanie surowym w bańkach z lodem do siedziby „Kropki Mleka” w Mleczarni Ziemiańskiej, tutaj mleko po przygotowaniu odpowiednich rozcieńczeń podlegało pasteuryzacji. Butelki zawierały pojedyncze porcje dla oseska: Nr. I — jedną część mleka i dwie wody ocukrzanej 4%; Nr. II — jedną część mleka, jedną część wody ocukrzanej; Nr. III — dwie części mleka i jedna część wody ocukrzanej; Nr. 0 — pełne mleko. Butelki Nr. I zawierały 100 gr., Nr. II — 120 gr., Nr. III i Nr. 0 200 gr. Przez pierwsze dwa lata działalność „Kropki Mleka” ograniczyła się wyłącznie do rozdawnictwa mleka. Lekarze - pedjatrzy wydawali odpowiednie kwity na mleko matkom dokarmiającym niemowlęta. Za porcję dzienną mleka płacono 2 kopiejki.

W pierwszym roku rozdawnictwo mleka odbywało się w aptekach w rozmaitych punktach miasta, lecz już w następnym roku wobec tego, że mleko, przechowywane nieodpowiednio, się psuło, musiano ograniczyć rozdawnictwo do dwóch punktów: przy Mleczarni Ziemiańskiej i przy Ochronie Geyera.







*Klienci „Kropki Mleka”.*

1.





---

---

kilka — czasem kilkanaście godzin, podczas których zmieniał się skład chemiczny mleka, rozwijały i rozmnażały drobnoustroje, po wtóre pasteuryzacja, jak wiadomo, nie zabija wszystkich bakteryj i wskutek tego mleko pasteuryzowane nie jest trwałe. W miesiącach letnich mleko to zbyt często, szczególnie w ciasnych robotniczych mieszkaniach, podlegało fermentacji i było nie do użycia. Zawieszyszy czasowo rozdawnictwo mleka dla wyżej wymienionych powodów, Zarząd „Kropli” wszczął starania o uzyskanie mleka, odpowiadającego wymaganiom, tymczasowo zaś otworzył przy szpitalach Anny Marji i im. Małż. Poznańskich, pod kierunkiem doktorów Mogilnickiego i Prechnera, stacje porad dla matek bez rozdawnictwa mleka. Staje porad istniały jeden sezon, nie dały bowiem pożądaných wyników. Matki zgłaszały się wyłącznie prawie z dziećmi choremi: — o ile następowała poprawa, przestawały z porad korzystać. Do białych kruków należały te matki, które zgłaszały się o poradę w zakresie odżywiania. Niepowodzenie Stacyj Porad spowodowało przywrócenie „Kropli Mleka” przede wszystkim charakteru rozdawnictwa. Przy małym ówczesnem uświadomieniu naszej ludności mleko było jedynym wabikiem, który pośrednio dał nam możność opiekiowania się oseskami. W poszukiwaniu dobrego mleka postanowiliśmy dążyć do tego, by mleko wyjałowiać na miejscu udoju i w ten sposób zapobiec w granicach najwyższej możliwości psuciu się mleka.

W pierwszych miesiącach roku 1912 „Kropła” weszła w porozumienie z dominjum „Przatów” pod Łaskiem. Właściciel Przatowa,

---

---



---

p. Makarczyk, zobowiązał się urządzić w pobliżu swojej wzorowo urządzonej obory aparat sterylizacyjny i dostarczać do Łodzi mleko całkowite, sterylizowane w butelkach pół i jedno litrowych. Wzorując się na olbrzymich rozdawnictwach mleka w Paryżu, które wydają mleko sterylizowane, pochodzące z Normandji, t. zw. „lait Galliat” w ½-litrowych butelkach, a nie w pojedynczych porcjach, Zarząd „Kropli Mleka” postanowił wydawać tylko mleko całkowite, zaniechawszy zupełnie jednorazowych porcyj, jako też różnych mieszanek.

Dnia 15 lipca 1912 roku „Kropla Mleka” wznowiła zawieszoną przez rok działalność rozdawnictwa mleka. Wiedząc w jak opłakanych warunkach wychowują się niemowlęta robotników, chcieliśmy tę sferę ludności przede wszystkim przyciągnąć do naszej Stacji. W tym celu utworzyliśmy przyjęcia rano i wieczorem po godzinach pracy. O ile w 1911 roku w Stacjach porad bez rozdawnictwa poprawa w chorobie powodowała prawie zawsze przerwę w odwiedzaniu, o tyle obecnie udawało się nam zachować klientów na czas dłuższy, nawet w okresie zdrowia. Mieliśmy znaczną przewagę dzieci żydów; robotnicy chrześcijanie mniej dbali i nie korzystali z „Kropli”, tak jak należało. Przy jednej z fabryk tutejszych (Allart, Rousseau et Cie) urządzono żłobek na dwanaście łóżeczek dla dzieci robotnic karmiących piersią. Żłobek nie miał powodzenia, chociaż administracja godziła się na to, by robotnice odchodziły o umówionych godzinach dla nakarmienia dziecka. Pomimo tego udogodnienia robotnice nie korzystały ze żłobka i „Kro-

---

---

pla" była zmuszona go zwinąć z braku kandydatek.

Przy rozdawnictwie mleka sterylizowanego wynik działalności „Kropli" był na ogół pomyślny: dzieci przeważnie przybierały na wadze, zaburzenia narządów trawienia przebiegały pomyślnie, a w razach przypadkowego braku i stosowania mleka innego, matki stwierdzały natychmiastowy wpływ ujemny.

W okresie sprawozdawczym fundusze „Kropli" stanowiły: składki, ofiary, dochody z zabaw i widowisk oraz odsetki od kapitału żelaznego 1000 rubli z legatu Anieli z Maybaumów i Haliny Szyffer.

„Kropal Mleka" brała udział w wystawie Przyrodniczo-Lekarskiej we Lwowie 1907 roku, na której otrzymała dyplom honorowy; na wystawie „Dziecko" w Wilnie w 1907 r. i na wielkiej wystawie w Częstochowie w 1909 roku, na których przyznano instytucji medale złote.

---

---

---

## Lata 1914, 1915, 1916.

Dodatknie wyniki otrzymane przy stosowaniu mleka wyjałowionego z majątku Prza-tów, zachęcały do rozszerzenia działalności naszej instytucji. Zarówno liczba dzieci, korzystających z porad lekarskich, w roku 1914, jak i ilość wydawanego mleka w po-równaniu z rokiem poprzedzającym wybitnie się zwiększały. Równie dodatnio układała się sprawa funduszków „Kropli Mleka”. Ofia-ry wpływały, podanie o zapomogę z fundu-szów miejskich miało wszelkie widoki urze-czywistnienia, na 1 listopada był wyznaczo-ny „Dzień Kropli Mleka”, w dalszej perspek-tywie wyłaniała się wystawa „Dziecko”. Powstało nowe rozdawnictwo „Kropli” na Bałutach, w tej najbiedniejszej dzielnicy mia-sta. Wszystkie plany nasze pokrzyżowane zostały przez wybuch wojny Europejskiej. „Kropla Mleka” znalazła się w trudnem po-łożeniu. Liczne rzesze proletariatu zostały nagle bez żywicieli, bez zasobów, a kasa „Kropli” pusta. Rozdawnictwu groziła zagłada, a wszak w takiej chwili opieka „Kro-pli” była bardziej potrzebna, niż kiedykol-wiek! Pierwszą „wojenną” zapomogę do-stał zarząd „Kropli Mleka” od Komitetu Obywatelskiego i pracował dalej z energią wzmożoną.

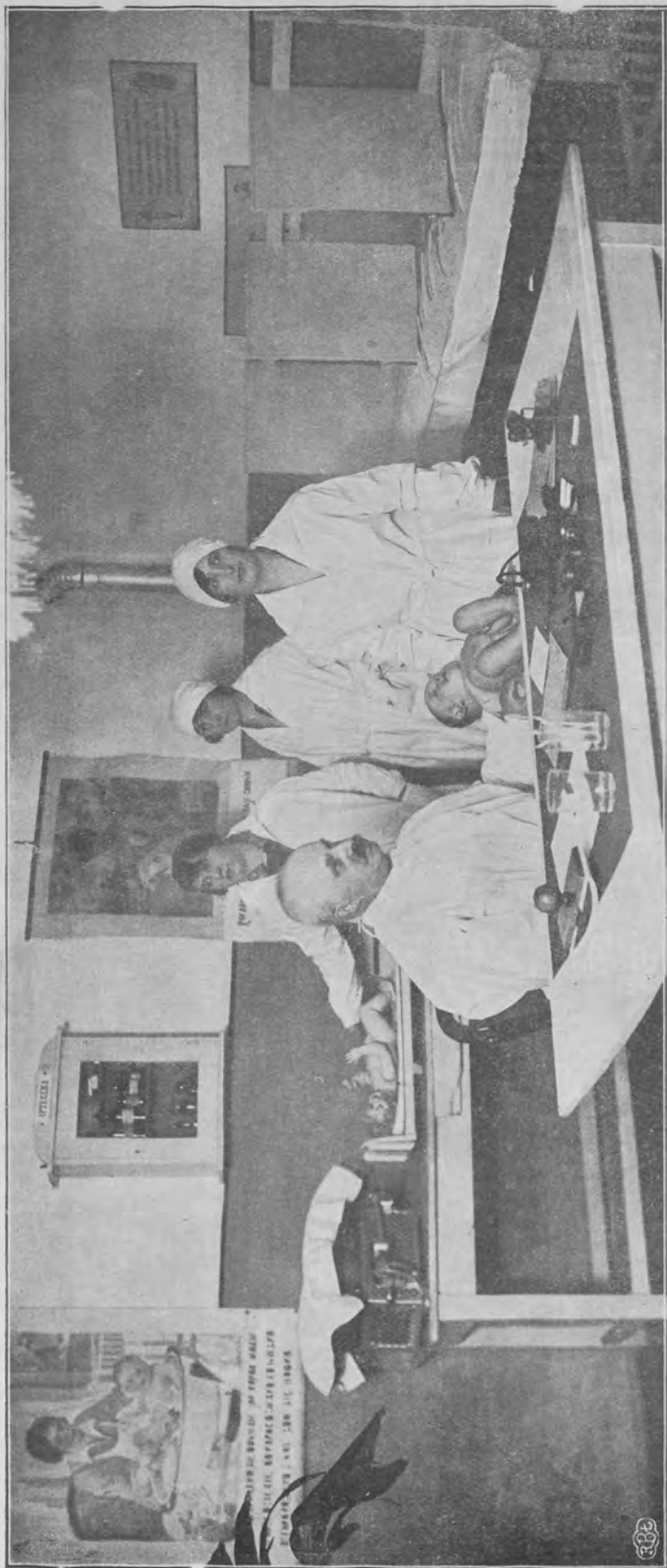
Rozdawnictwo mleka wyjałowionego oka-zało się za drogie; zostaliśmy zmuszeni do roz-dawania mleka surowego, rezerwując sobie rozdawnictwo mleka wyjałowionego w przy-padkach wskazania specjalnego. Mleko roz-dawano w 3-ch miejscach. W lokalu głów-

---

---







Przychodnia I. „Kropli Mleka”, Piotrkowska 103.



---

„Kropli“, zarząd szukał drogi do przywrócenia rozdawnictwa mleka. Z urzędzeń w Przatowie, które bitwy tam się toczące zniszczyły, nie można było korzystać. Projekty były różne: przez czas pewien nosiliśmy się z zamiarem nabycia kóz i rozdawać mleko kozie — względy jednak natury technicznej, a głównie drożyzna kóz, stanęły na przeszkodzie urzeczywistnienia tej myśli. Później zamierzano nabyć pewną ilość krów, które zobowiązał się umieścić u siebie jeden z obywateli ziemskich i dostarczać nam mleka, i to jednak nie doszło do skutku. Wreszcie w maju roku 1915 zapewniliśmy sobie stałą dostawę mleka z Mleczarni Ziemiańskiej, od p. Dargiewicza z Poddębic i z innych źródeł. W dniu 27 maja 1915 roku wznowiliśmy rozdawnictwo mleka. Niepewna sytuacja co do zaopatrywania na przyszłość „Kropli“ w mleko świeże skłoniła nas do poczynienia starań o mleko skondensowane.

Zwróciliśmy się za poradą prof. Szymona Askenazego do Komitetu Polskiego w Vevey i dzięki poparciu Mistrza Henryka Sienkiewicza i Mec. Antoniego Osuchowskiego, otrzymaliśmy w darze wagon mleka zgęszczonego, który nadszedł do Łodzi dnia 12 lipca 1915 r. Był to wogóle pierwszy transport mleka wysłany ze Szwajcarii do Polski.

Narazie dostawa mleka świeżego pokrywała nasze zapotrzebowanie, tak, że z daru zaczęliśmy korzystać dopiero w październiku roku 1915. Mączką Nestle'a, którą nabywaliśmy za cenę cła od władz okupacyjnych, uzupełnialiśmy rozdawnictwo mleka. W roku 1915 rozdaliśmy 20,109 funtów kaszy, 32,974 litrów mleka świeżego; 4573 puszek mle-

---

ka zgęszczonego; 29 puszek mączki Nestle'a. Dla pobudzenia matek do przestrzegania czystości zaczęliśmy rozdawać mydło. W czasach normalnych wydawaliśmy mleko dzieciom do roku, zaprzestawaliśmy, gdy dziecko dochodziło do 2-ch lat. Ze względów na trudne warunki rozszerzyliśmy na jesieni te granice, wydając mleko dzieciom do lat 2-ch. W grudniu r. 1915 Sekcja Kobiet Chrześcijańskich rozpoczęła rozdawnictwo mleka zgęszczonego dzieciom do 1½ roku. Wobec tego znów obniżyliśmy wiek prekluzyjny, a to dla dwóch względów: po pierwsze, by dziecko ponad 1½ roku nie korzystało z 2-ch rozdawnictw, po drugie, by na miejsce dzieci przyjętych przez Sekcję Kobiet Chrześcijańskich przyjąć inne dzieci młodsze i w ten sposób rozszerzyć naszą działalność. Z tego obniżenia wieku prekluzyjnego wyłączyliśmy dzieci żydowskie, a to dlatego, że nie mieliśmy ich komu przekazać dla dalszego zaopatrywania w mleko. Sekcja kobiet wyznania mojżeszowego powstała później. Od czerwca roku 1916 rozdawaliśmy mleko w 2-ch miejscach: w lokalu głównym przy ul. Piotrkowskiej 103 oraz w filji przy ul. Zgierskiej 15. Kuchnia „Kropli Mleka” była czynna w lokalu przy ulicy Piotrkowskiej 175. W ciągu czasu od 10 września 1914 roku do 31 grudnia 1915 r. wydano 38,870 obiadów, z czego do 1 stycznia roku 1915 — 9980. Objęliśmy w tym czasie również opiekę nad matką w okresie przedporodowym. Dzięki staraniom „Kropli Mleka” został ponownie otwarty w roku 1915 przytułek dla rodzających przy ul. Franciszkańskiej 58, oraz rozszerzony o 5 miejsc przytułek przy ul. Dzielnej 52. „Kropla Mleka” ofiarowała na



---

ten cel 5 łóżek, a Sekcja Sanitarno-Szpitalna Głównego Komitetu Obywatelskiego — pościel. Prócz tego zajęła się „Kropla Mleka” sprawą zaopatrzenia dzieci w ciepłe sukienki. Panie podjęły się zbierania materjałów i uszyły sukienki, które rozdano na gwiazdkę. W końcu roku społeczeństwo wykazało znaczne zainteresowanie się „Kroplą Mleka”. Dnia 23 listopada 1915 roku odbyło się posiedzenie z udziałem kilku doproszonych osób, na którym zadecydowano:

I — otworzyć filję w okolicy Górnego Rynku (lokal, opał i światło zaofiarowała fabryka Gayera);

II — zwrócić się do znanego działacza społecznego ks. patrona, kanonika Albrechta i do p. Grzybowskiej w celu wystarania się o mleko i fundusze dla rozszerzenia działalności „Kropli”.

Dnia 25 grudnia r. 1915 odbyło się walne zgromadzenie pod przewodnictwem ks. Albrechta, na którym uznano za niezbędne rozszerzenie działalności „Kropli Mleka” przez kilka nowych rozdawnictw w różnych dzielnicach miasta. Rozdawnictwo III w fabryce Geyera, rozpoczęło czynność 13-go grudnia 1915 roku. W roku 1916 „Kropla Mleka” była czynna w 3-ch rozdawnictwach: przy ul. Piotrkowskiej 103, przy ul. Zgierskiej 15 i w fabryce Geyera, Piotrkowska 282, rozdawaliśmy mleko krowie, mleko zgęszczone, oraz mączkę Nestle’a. Nasza kuchnia dla dzieci była czynna przy ul. Piotrkowskiej 175. Ogólna liczba dzieci, korzystających z mleka, wynosiła 1155; obiady otrzymywało 90 dzieci. Potrzeby miasta znacznie przewyższały ramy

---

---

---

naszej działalności: stale przeto dążyliśmy do rozszerzenia instytucji. W końcu lutego roku 1916 uruchomiona została „Kropla” IV na Radogoszczu (ul. Zgierska 130), w marcu roku 1916 „Kropla” V na Widzewie (Rokicińska 41). Ilość dzieci dochodziła do 1857, mleka normalnego wydano 10,432 litry, mleka zgęszczonego 1966 puszek. Prócz tego w dalszym ciągu wydawaliśmy obiady z kuchni własnej aż do połowy kwietnia, kiedy kuchnia została z powodu małej wydajności zlikwidowana, a obiady zakupywane w kuchniach Komisji Międzyzwiązkowej Stow. Rob. Chrześc., dokąd kierowaliśmy matki, które karmiły wyłącznie piersią. W kwietniu roku 1916 zaczęto kołatać do „Kropli” o utworzenie nowego rozdawnictwa na Bałutach, w okolicach ul. Brzezińskiej. Konieczność liczenia się z funduszami oraz fakt, że w północnej części miasta istniało rozdawnictwo przy Zgierskiej 15, powstrzymywały powstanie drugiego rozdawnictwa w tej dzielnicy. Dopiero w czerwcu r. 1916 na skutek zapewnienia bezpłatnego lokalu przy ulicy Rybnej 10, postanowiliśmy otworzyć rozdawnictwo VI-te, w zmniejszonym jednak zakresie, bo tylko na 100 dzieci.

Dążąc stale do tego, aby przejść w lecie do rozdawnictwa wyłącznie mleka krowiego, jednocześnie czyniliśmy starania o zapewnienie sobie mleka zgęszczonego na zimę. W czerwcu przerwaliśmy rozdawnictwo mleka zgęszczonego i pozostawili skromny zapas mleka z daru Sienkiewicza, jako rezerwę na wypadek wyczerpania się funduszy, lub niemożliwości otrzymywania mleka skondensowanego. Mleko wydawaliśmy dzieciom do 18 miesięcy, gdy jednak Sekcja Kobiet zaprzesta-

---

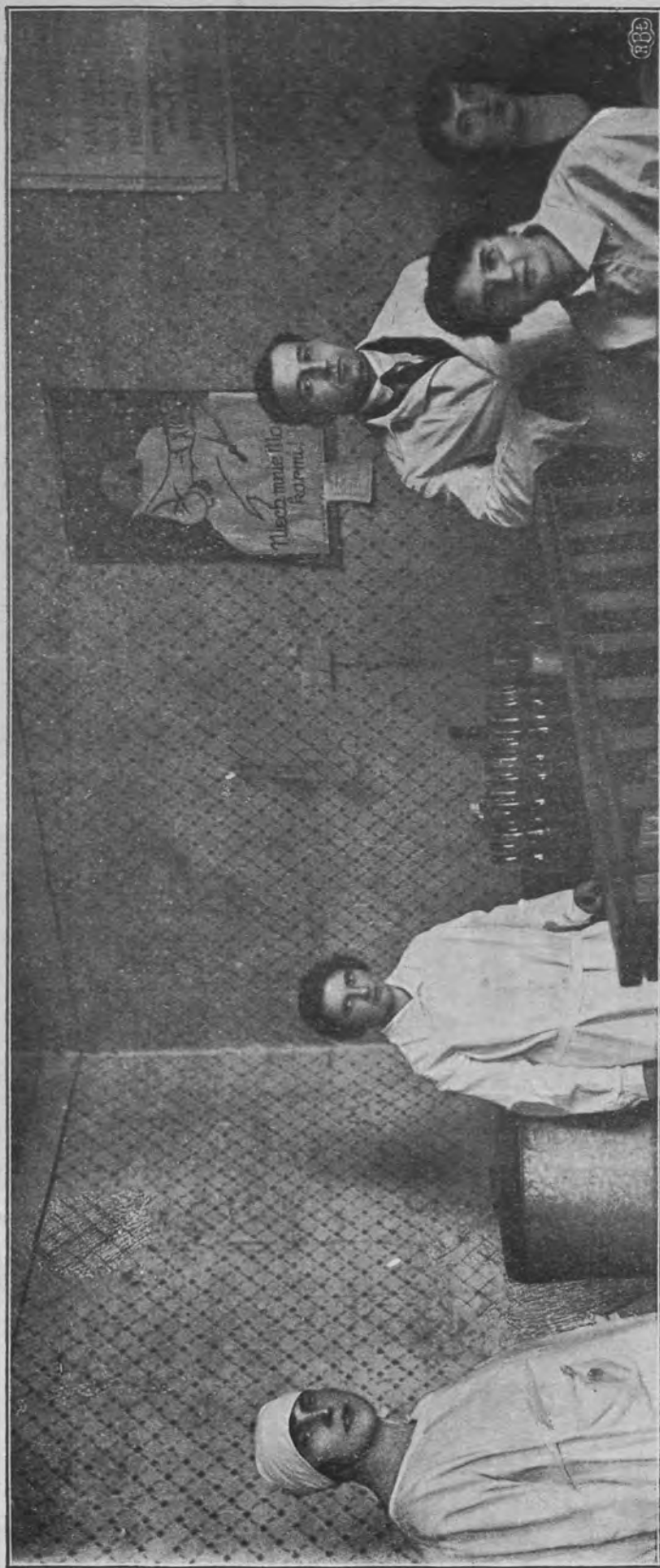
---

ła rozdawnictwa mleka, ponownie rozszerzyliśmy granicę wieku, powracając do dawnego prekluzyjnego terminu lat 2. W kwietniu zakiełkowała w Komisji Międzyzwiązkowej Stowarzyszenia Robotników Chrześc. myśl urządzenia kuchni kleikowej dla dzieci. Zarząd „Kropli Mleka“, opierając się na zdaniu lekarzy, że kleiki stanowią skuteczny lek przy zaburzeniach trawiennych niemowląt, a w razie czasowego braku mleka ochronią dzieci od śmierci głodowej, gorąco tę myśl poparł. W maju rozpoczęła rozdawnictwo I-sza kleikarnia przy ul. Pomorskiej 14. Porcja ½-litrowa kosztowała 2 grosze. Kleiki zdobyły sobie dużą wziętość, i wkrótce została otwarta II-ga kleikarnia przy ulicy Kilińskiego Nr. 234.

Ponieważ Komisja Międzyzwiązkowa zasilała fundusze „Kropli“ stałą miesięczną zapomogą, zarząd uważał za słuszne zaproponować przydzielenie do poszczególnych rozdawnictw przedstawicieli związków robotniczych, dla bliższego zapoznania się z działalnością i dla kontroli klienteli „Kropli“. Praca delegatek związków okazała się pożyteczna.

„Kropla Mleka“ rozdała w ciągu roku 1916 (od maja) 46,400 porcyj kleików i to przeważnie dzieciom starszym nad 18 miesięcy, dzieci młodsze otrzymywały mleko. Ciągły brak funduszy przy znacznych, a w dużej mierze niezaspakajanych potrzebach, zmuszał do oszczędności pomimo, że uznawaliśmy zasadniczo jej nieracjonalność. Ze względów oszczędnościowych byliśmy zmuszeni ponownie ograniczyć wiek dzieci dla rozdawnictwa mleka z 24 miesięcy do 18 i wprowadzić dla dzieci starszych rozdawnictwo kleiku. Tem się tłumaczy taka wielka, jak na „Kroplę





Przychodnia II. „Kropli Mleka“, Aleja 1-go Maja 22.







---

---

## Lata 1917, 1918.

Działalność „Kropli Mleka” w latach 1917 i 1918 była znów pod znakiem wojny. Przedewszystkiem byliśmy zmuszeni dbać o dostarczenie jaknajwiększej ilości dzieci możliwości przetrwania i doczekania normalnych czasów. Główną naszą troską było zdobycie dostatecznej ilości mleka, zwłaszcza w miesiącach początkowych i końcowych roku, gdy wydajność krów znacznie się zmniejszała. W okresie niesłychanego zubożenia kraju zaopatrywanie w mleko niemowląt było dziełem wielkiej wagi, pociągało za sobą jednak koszty bardzo znaczne, na które nie łatwo znaleźć było fundusze. Jednakże dzięki sympatji, jaką się nasza instytucja cieszyła zarówno u władz miejskich jak i instytucyj pomocy społecznej, fundusze zawsze udawało się zdobyć. Wogóle staraliśmy się w działalności naszej dostosowywać wydatki do potrzeb, nie zaś ograniczać się w stosunku do posiadanych funduszków, ufając, że społeczeństwo znajdzie zawsze zasoby pieniężne na sprawę tak ważną, jak ratownictwo dzieci. Jako dowód ofiarności notujemy z wdzięcznością hojny dar ś. p. Maksymiljana Wünsche'go, który zapisał „Kropli Mleka” pewną ilość papierów wartościowych — określonych bliżej w sprawozdaniu kasowem. Działalność nasza polegała na rozdawaniu mleka normalnego krowiego, zgęszczonego, mączki Nestle'a, fosfatyny oraz bonów na kleiki i obiady dla matek z Tanich Kuchen, a także obiadów dla dzieci z własnych kuchen, które w r. 1918 dla



dzieci starszych ponad 2 lata „Kropla“ założyła z powodu następującego: ponieważ, jak wykazały dane statystyczne, w Łodzi największa śmiertelność panowała wśród dzieci między 2 a 4 rokiem życia, t. j. wśród takich, które już z „Kropki Mleka“ nie korzystały, a których ochrony i schroniska, jako zbyt małych, nie przyjmowały, — były one bez opieki. Z łona zarządu „Kropki Mleka“ wyszedł projekt zajęcia się właśnie temi dziećmi i postanowiono utworzyć dla nich specjalne kuchnie przy rozdawnictwach „Kropki“. Projekt ten urzeczywistniono w lutym 1918 roku. Kuchen założono dwie, przy rozdawnictwie I-szym Piotrkowska 103 i przy rozd. VI-tym Brzezińska 88. Aby matkom z południowych dzielnic miasta ułatwić otrzymywanie obiadów dla dzieci, przewożono pewną liczbę porcyj z rozdawnictwa I-go do rozdawnictwa II-go. W kuchniach „Kropki Mleka“ rozdawano dzieciom pożywne zupy, gotowane na mięsie lub na tłuszczu z dodatkiem kasz, jarzyn i kartofli, lub zupy mleczne. Pierwszeństwo do korzystania z naszych kuchen miały dzieci, które swego czasu znajdowały się pod opieką „Kropki“, ale prócz nich przyjmowano także inne dzieci w wieku od 2 do 4 lat. Z kuchen korzystało w pierwszym miesiącu działalności 105 dzieci, w następnym już 315, odtąd liczba dzieci waha się między 315 a 375 na miesiąc. Produkty otrzymywaliśmy za pośrednictwem miejscowej Rady Opiekuńczej. 23/5.

W roku 1918 „Kropla Mleka“ przechodziła ciężkie przesilenie finansowe: wskutek zupełnego wyczerpania funduszków rezerwowych i zmniejszenia zapomóg: byliśmy zmuszeni od

15 sierpnia zredukować liczbę dzieci do 450, t. j. 75 w każdym rozdawnictwie. Wprawdzie już od 1 września, kiedy stan kasy się poprawił, liczbę dzieci w rozdawnictwach podwyższono do 900, czyli 150 w każdym rozdawnictwie; to jednak usunięcie choć czasowe przeszło 100 dzieci było dużą krzywdą, której mimowolnymi byliśmy sprawcami.

Przeciętna liczba porcyj wydanych w roku 1917 wynosiła 2557, a w roku 1918 — 2602 dziennie. Mleka normalnego krowiego wydano w roku 1917 ogółem 135,433 litry za sumę mk. 89,173, mleka zgęszczonego zużyto puszek 22,649, a w roku 1918 mleka normalnego krowiego wydano 158,574 litry za mk. 175,633, a puszek mleka zgęszczonego 7396. Widzimy, że ilość wydanego mleka krowiego uległa znacznemu podwyższeniu w roku 1918, natomiast w roku 1918 wydano o wiele mniej mleka zgęszczonego, ustawicznie bowiem dążyliśmy do dostarczenia dzieciom możliwie największej ilości mleka krowiego, jako najodpowiedniejszego i najbardziej wskazanego pokarmu. Mleko zgęszczone wydawaliśmy tylko na początku i w końcu roku, t. j. w porze, kiedy ilość normalnego mleka krowiego jest mniejsza. W miesiącach letnich, od maja w roku 1917, a od czerwca w 1918 do października włącznie mleka zgęszczonego nie dawaliśmy wcale. Prócz tego rozdawaliśmy mączkę Nestle'a, jednakże w nieznacznej ilości i w wypadkach specjalnej potrzeby. W roku 1917 wydaliśmy mączki Nestle'a 109, a w roku 1918 — 149 puszek. Bonów na obiady i kleiki wydano w roku 1918 o wiele mniej, niż w r. 1917, mianowicie w roku





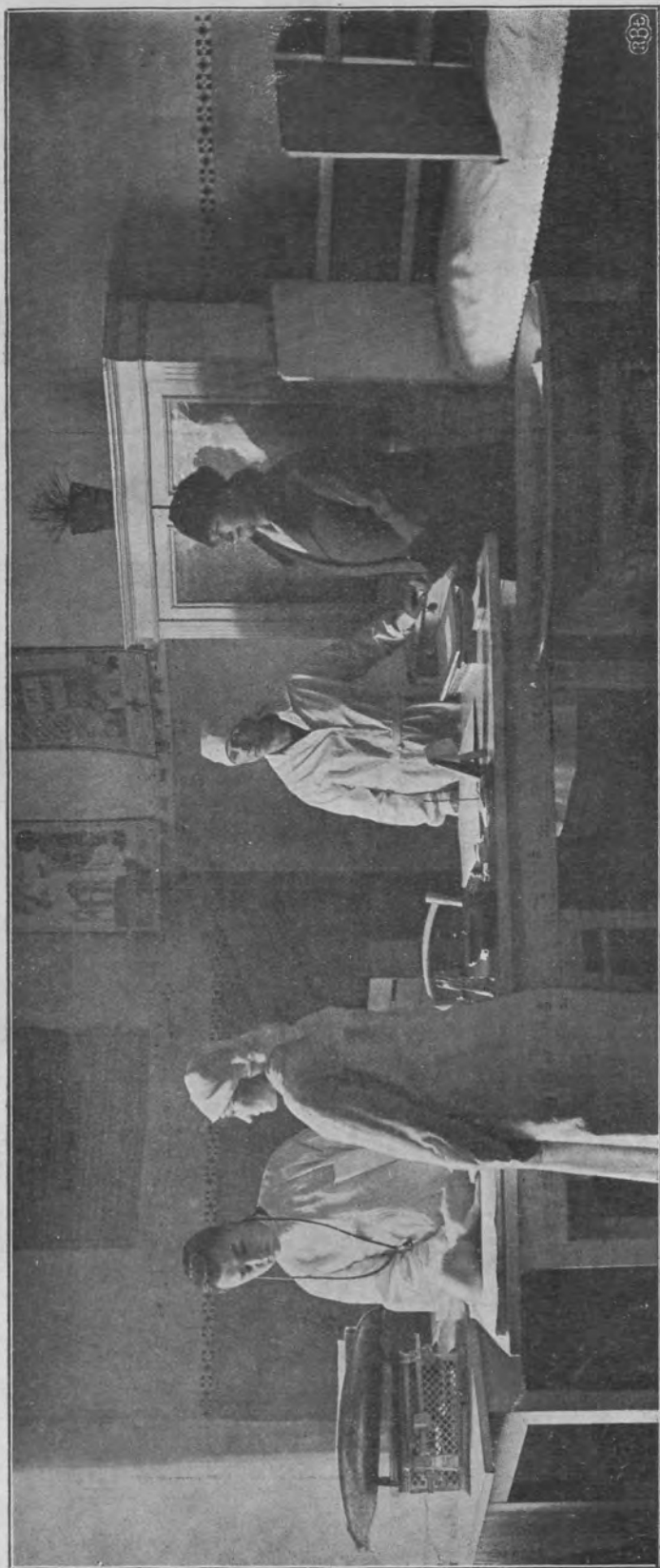
---

---

## Lata 1919-1920-1921.

W latach 1919-1920-1921 liczba dzieci wzrosła szybko: dożywiało się dzieci do lat 2-ch, przytem dzieci żołnierzy ochotników otrzymywały mleko bezpłatnie. W wysokim stopniu przyczynił się do rozwoju instytucji Amerykański Komitet Pomocy Dzieciom. Dzięki zapomogom pieniężnym i pomocy w materiałach „Kropla” przeprowadziła remont rozdawnictw i doprowadziła je pod względem higienicznym do dobrego stanu. Towarzystwo „Society of Friends” dostarczyło makuchy bawełniane, za które dostawaliśmy w zamian od właścicieli obór pewną ustaloną ilość mleka. Wyjewódzki Wydział Opieki Społecznej, w osobie p. naczelnika Jana Wojciechowskiego oraz Wojewódzki Urząd Zdrowia w osobie p. dr. Stanisława Skalskiego życzliwem swem stanowiskiem i pomocą przyczynili się również do realizacji celów instytucji; tak samo Samorząd Miejski w wydatnym stopniu dopomagał nam w pracy.

Bezpośrednio po zawarciu pokoju na zachodzie przyjechali do Polski przedstawiciele Czerwonego Krzyża Amerykańskiego i w Łodzi zainteresowali się gorąco „Kroplą Mleka”. Specjalne instruktorki przydzielone do instytucji szkoliły nasz personel, wizytowały mieszkania, udzielały wskazówek i porad. W okresach świąt transporty bielizny i ubrań nadesłane z Ameryki rozdawały opiekunki stacji najbiedniejszym.



Przychodnia III. „Kropli Mleka“, Wólczańska 253.



---

---

## Lata 1922 do 1926.

Od roku 1922 „Kropla Mleka” jest w okresie reorganizacji. Powoli od systemu filantropji i pomocy doraźnej, towarzystwo przechodziło do pracy programowej i racjonalnej gospodarki samowystarczalnej. Prace, prowadzone przed wojną, a tembardziej w okresie wielkiej wojny, mają charakter pomocy doraźnej. Dzisiaj, w czasach normalnych, cele się rozszerzyły: już nie filantropja, a celowo i naukowo prowadzona organizacja. „Kropla Mleka” dąży coraz intensywniej do zrealizowania postulatów powyższych.

### Przychodnie.

- I Piotrkowska 103.
- II Aleja 1-go Maja 22.
- III Wólczańska 253.
- IV Zgierska 130.
- V Sucha 2.
- VI Kielma 17.

W sześciu przychodniach udziela się porad i rozdaje mleko. Przychodnie mieszczą się w lokalach wynajętych; nie zawsze odpowiadają potrzebom i warunkom higienicznym. Ze względu jednak na ciężkie warunki mieszkaniowe, lepszych pomieszczeń nie zdołaliśmy uzyskać. Przychodnia składa się z kuchni, w której przygotowuje się mleko i mieszanki lecznicze, z poczekalni, oraz gabinetu lekarza. Urządzenie — wzorowane na otrzymanych modelach z Ameryki. Przychodnia prowadzi rejestrację niemowląt swej dzielnicy; (informacyj o narodzinach udziela-





---

---

## Mleko i mieszanki lecznicze.

Mleko nabywa „Kropla Mleka“ przeważnie w hurtowni mlecznej p. Jana Kozaneckiego, częściowo od p. Horodyńskiego z Wiskitna pod Łodzią, oraz od detalicznych dostawców. Mleko jest dostarczane o wczesnych godzinach rannych. Po nadejściu, mleko zostaje rozlane w butelki i podlega sterylizacji przy ciśnieniu normalnym.

Dążeniem „Kropki Mleka“ jest, by mleko było wyjaławiane w pobliżu udoju, w tym celu Towarzystwo weszło w porozumienie ze Spółdzielnią Mleczarską „Topola Królewska“, gdzie mleko będzie pasteuryzowane, chłodzone i w bańkach dostawiane do „Kropki“.

Prócz mleka pełnego przeznaczonego dla niemowląt ponad sześć miesięcy i wydawanego w porcjach całodziennych, „Kropla“ przygotowuje mleko w rozcieńczeniu 40 i 60% z domieszką 5% cukru dla niemowląt młodszych. Mleko znajduje się pod kontrolą Państwowego Urzędu Badania Żywności i bywa raz na miesiąc w terminach nieregularnych pobierane do badania. W kuchniach mlecznych sporządza się mieszanki odżywcze i lecznicze pod kierunkiem lekarza. Kuchnie mleczne zaopatrzone są w sterylizatory, w chłodnie i inne przybory niezbędne do przyrządzania mieszanek i sterylizowania mleka. O ile dopływ gazu dochodzi do danej stacji zamiast węglowych pieców urządzono palniki gazowe.

Poniżej, rodzaje mieszanek z podaniem składu ilościowego i jakościowego oraz wartości kalorycznej.

---

---

---

Nr.	Nazwa mieszanki i skład:	Ilość kalorii
1.	<i>Serwatka z mondaminą</i>	— 24
2.	<i>Maślanka z mondaminą</i>	— 46
3.	<i>Mleko białkowe podług Moll'a</i> oryginalne z 2 proc. cukru Soxleta	— 65
4.	<i>Mieszanka Anny Marji (M. A. M.)</i> pełne mleko z calc. lact. 1,5 proc. mondaminy, 3,2 proc. cukru	— 85
5.	<i>Zupa mączno-maślana Czerne- go</i> z 3 proc. mączki, 3 proc. masła, 7 proc. cukru, $\frac{1}{2}$ mle- ka i $\frac{1}{2}$ wody	— 100
6.	<i>Zupa Czernego na Moll'u:</i> 5 proc. masła, 5 proc. mąki, 7 proc. cukru, 100 gr. Moll'a	— —
7.	<i>Zupa Czernego na maślance:</i> 5 proc. masła, 5 proc. mąki, 7 proc. maślanki	— 82
8.	<i>Moro mleko:</i> 5 proc. masła, 5 proc. mąki, 7 proc. cukru, 100 gr. pełn. mleka	— 150
9.	<i>Moro papka:</i> 5 proc. masła, 7 proc. mąki, 7 proc. cukru, 100 gr. pełn. mleka	— 166
10.	<i>Dubo:</i> pełne mleko, 17 proc. cukru zwykłego	— 130
11.	<i>Sesquibo:</i> pełne mleko, 5 proc. cukru zwykłego, 5 procent Soxleta	— 105
12.	<i>Półmleko</i> z kleikiem ryżowym lub owsianym 5 proc. cukru	— 58
13.	$\frac{2}{3}$ <i>Mleko</i> z kleikiem ryżowym lub owsianym 5 proc. cukru	— —

Mieszanki zarówno odżywcze jak i leczni-  
cze są wydawane za przepisem lekarzy, ordy-

---

---

nujących w „Kropli Mleka”, jak i praktykujących na mieście.

Prócz mieszanek wyszczególnionych w wykazie powyższym kuchnia mleczna przy rozdawnictwie pierwszym przygotowuje również i mieszanki o innym składzie stosownie do przepisów lekarskich.

### Higjenistki.

Bezpośredniemi pomocnikami lekarzy są higjenistki. Pierwsze higjenistki mamy do zawdzięczenia „Czerwonemu Krzyżowi Amerykańskiemu”. Dzisiaj liczba higjenistek wciąż wzrasta, gdyż „Kropła Mleka” przy każdej stacji szkoli nowy ich zastęp. Higjenistki przygotowują pokarm dla dzieci, gotują mieszanki, a przede wszystkim mają pod stałą opieką wszystkie dzieci zapisane w danej przychodni. Wizytują one mieszkania, udzielają porad i wskazówek matkom, starają się o umieszczenie dzieci chorych w szpitalach, niejednokrotnie uczą sprzątać izbę, kąpać i myć dzieci, pilnują, aby przepisy lekarzy były wykonane — są niejako instruktorami zdrowia, szerzą wśród ludzi zasady higjenu i czystości.

W godzinach przedwieczornych, zgromadzonym na stacjach matkom tłumaczą zadania „Kropli”, kąpią niemowlęta, których w domu wykapać nie można, uczą szyć i kroić sukienki i bieliznę. Wyniki swoich czynności w mieszkaniach matek, higjenistki umieszczają na specjalnych kartach wywiadowych.

### Propaganda.

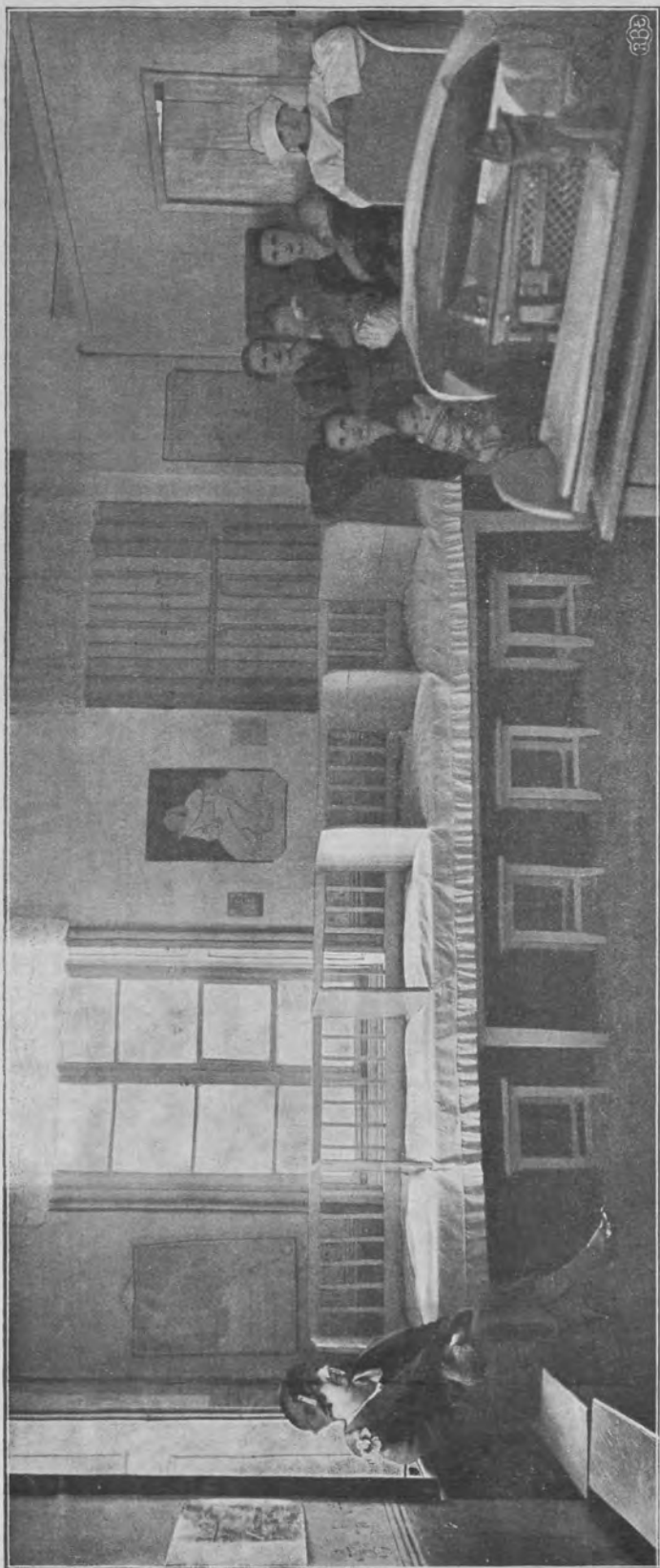
„Kropła Mleka” dążąc do roztoczenia opieki nad największą ilością niemowląt, po-

---

---







Przychodnia IV. „Kropki Mleka“, Zgierska 130.









- 
- 
- b. Poradnie dla ciężarnych.  
c. Przytułki i zakłady położnicze.  
d. Wykłady, pogadanki, odezwy, broszury, wydawnictwa.

## Sekcja II. Opieka nad niemowlęciem:

- a. Opieka otwarta:  
1 — poradnie dla matek i niemowląt.  
2 — „Kropla Mleka”.  
b. Opieka półotwarta:  
1 — Żłobki przy fabrykach i zakładach przemysłowych.  
2 — Żłobki prywatne.  
c. Opieka zamknięta:  
1 — Żłobki stałe.  
d. Akcja zapobiegawcza przeciw chorobom zakaźnym drogą szczepień ochronnych.

## Sekcja III. Opieka nad niemowlęciem w chorobie:

- a. Szpitale.  
b. Poradnie.  
c. Miejscowości kuracyjne i stacje klimatyczne lądowe i morskie.

## Sekcja IV. Opieka nad dzieckiem w wieku przedszkolnym:

- a. Opieka otwarta.  
1 — Kuchnie dla dzieci.  
b. Opieka półotwarta:  
1 — Ochrony.  
2 — Szkoły freblowskie.  
3 — Ogródki dziecięce.  
c. Opieka zamknięta:  
1 — Sierocińce.
- 
-



---

---

*DZIAŁ MLECZARSKI.*

- a. Sekcja gospodarstwa mlecznego.
- b. Sekcja preparatów odżywczych dla dzieci.
- c. Sekcja maszyn i przyborów do przetwarzania i ulepszania mleka.

*DZIAŁ DOCHODOWY.*

- a. Kioski: książek, odzieży, mebli, zabawek.
  - b. Atrakcje rozrywkowe w czasie wystawy:
    - 1 — Na terenie wystawy.
    - 2 — Poza terenem wystawy.
    - 3 — Przedstawienia teatralne, wystawa portretu dziecka, portrety fotograficzne, wystawy prac dzieci wieku przedszkolnego, koncerty.
  - c. Konkursy.
- ~~~~~

---

---

# STATUT

## Towarzystwa „Kropla Mleka“ w Łodzi.

„Kropla Mleka“ istnieje w Łodzi od 1904 roku, założona przez d-ra Stanisława Serkowskiego i d-ra Józefa Maybauma-Marzyńskiego, jako sekcja Warszawskiego Towarzystwa Higjenicznego. Działa od 1918 roku jako instytucja samodzielna pod nazwą „Kropla Mleka“ w Łodzi.

### I. Cel i opieka nad niemowlęciem.

§ 1 — *opieka zupełna* nad niemowlęciem pozbawionem opieki rodzicielskiej, nad sierotami, podrzutkami, dziećmi nieślubnymi.

§ 2 — *opieka częściowa* pod względem wychowawczym i lekarskim nad dziećmi na „garnuszku“ i na „mamce“ we wszelkich zakładach, gdzie się niemowlęta znajdują i we wszystkich zakładach pracy, w których pracują kobiety, matki niemowląt.

§ 3 — *opieka uzupełniająca* pod względem higjencjno-lekarskim i wychowawczym opiekę rodziców.

### II. Opieka nad matką ciężarną i karmiącą.

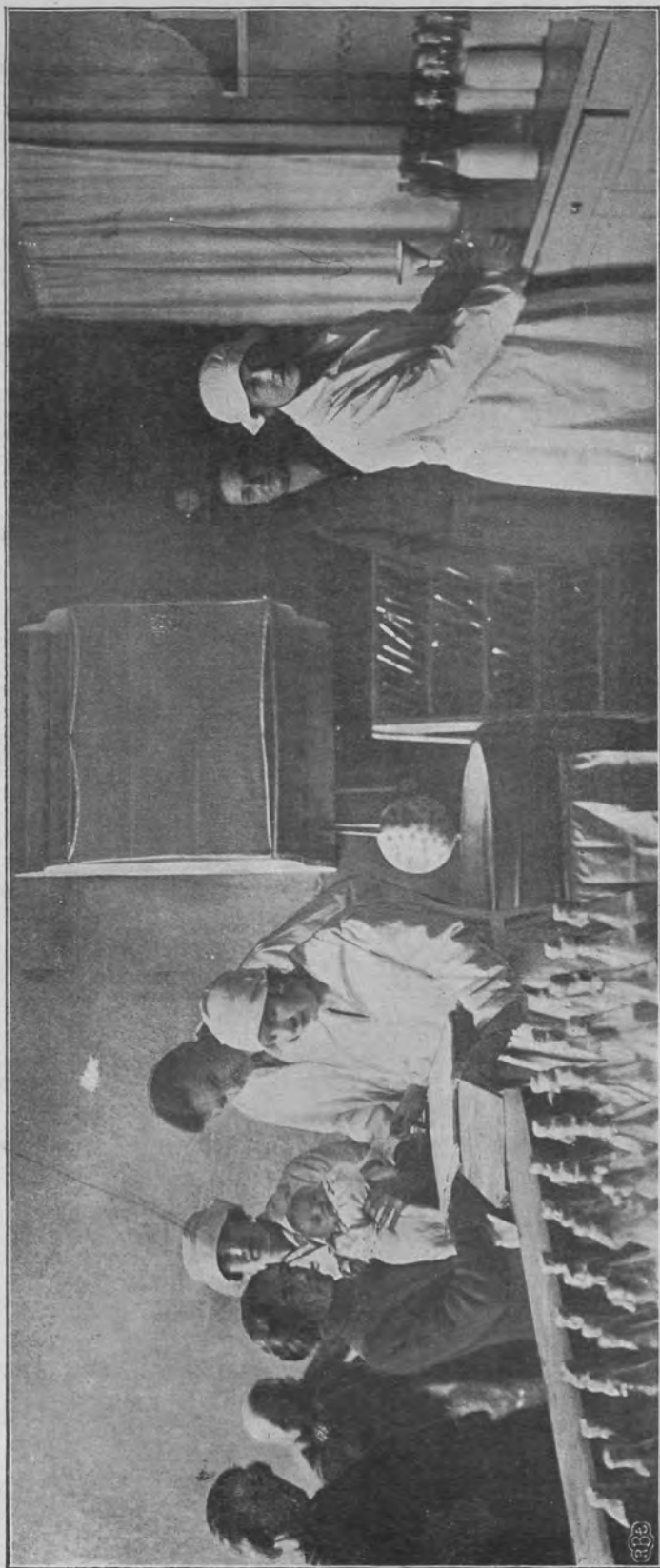
§ 1 — *opieka w domu,*

§ 2 — *opieka w przytułku i zakładzie położniczym.*

Dla osiągnięcia zadań powyższych Towarzystwo organizuje: 1 — prowadzi ewidencje matek ciężarnych oraz niemowląt, 2 — pro-

---

---



Przychodnia V. „Kropki Mleka“, Sucha 2.

6.



paguje zasady higieny ciąży, porodu, racjonalnego wychowania dziecka, 3 — tworzy stacje opieki nad matką i dzieckiem z poradą lekarską w zakresie żywienia niemowląt, 4 — urządza żłobki dla niemowląt, 5 — urządza przytulki dla matek ciężarnych, 6 — dostarcza mleka dla niemowląt i mieszanki lecznicze, 7 — zaopatruje matkę podczas ciąży i karmienia w żywność, 8 — dostarcza odzieży i mydła, 9 — zawiera ubezpieczenia niemowląt w Towarzystwach ubezpieczeniowych na okres przedszkolny, 10 — wyznacza nagrody za wzorowe żywienie niemowląt, 11 — organizuje kursy, kształcące personel dla instytucji, opiekujących się dziećmi, 12 — wydaje broszury, pouczające matki, urządza odczyty, wystawy itp. itp. itp.

### III. Prawa i przywileje Towarzystwa.

Towarzystwo „Kropla Mleka” w Łodzi obejmuje swą działalnością miasto i przedmieścia. Nazwa „Kropla Mleka” przysługuje wyłącznie temu Towarzystwu i może być umieszczona na godle Towarzystwa, pieczęciach, żetonach, napisach itp. itp.

Towarzystwo jako osoba prawna może nabywać, posiadać, zbywać wszelki majątek ruchomy i nieruchomy i wogóle wykonywać wszelkie czynności prawne.

### IV. Członkowie Towarzystwa.

a) Członkami Towarzystwa mogą być osoby pełnoletnie fizyczne obojga płci oraz osoby prawne. Członkowie dzielą się na:

- 1 — honorowych,
- 2 — zwyczajnych.

Oprócz tego Towarzystwo ma prawo przyjmowania jako organizacje autonomiczne na

członków, związki młodzieży, oraz inne zrzeszenia, mające za zadanie współdziałanie z zadaniami i pracami Towarzystwa.

b) Członkami honorowymi na wniosek Zarządu mogą być osoby, mianowane przez walne zebranie  $\frac{2}{3}$  głosów za wybitne zasługi dla Towarzystwa.

c) Członkowie zwyczajni opłacają składki roczne, ustalone na poszczególne okresy czasu przez ogólne zebranie. Wysokość składki wynosi 50 gr. miesięcznie, na które wydaje się kwity.

d) Członkiem zwyczajnym może być też osoba nie opłacająca składki, oddająca natomiast Towarzystwu usługi swą pracą osobistą, według uznania zarządu.

## V. Naczelne władze.

- a) — walne zgromadzenie,
- b) — Zarząd,
- c) — Komisja rewizyjna,
- d) — uzupełnienie Zarządu następuje przez wstąpienie następnego kandydata z największą ilością głosów z listy wybranych na walnym zgromadzeniu.

### a) Walne Zgromadzenia.

1. Walne zgromadzenie zwyczajne odbywa się raz na rok. O terminie Zarząd ogłasza w pismach na 15 dni przed terminem i zawiadamia władze. Terminy podaje się dwa; drugi bez względu na ilość przybyłych jest prawomocny. Oprócz daty, godziny i miejsca winien być zamieszczony porządek dzienny obrad. Na walnym zgromadzeniu winne być rozważane tylko te sprawy, które były zamieszczone na porządku dziennym obrad.



Inne wnioski mogą być rozpatrzone o ile wpłyną do Zarządu na piśmie na pięć dni przed zebraniem.

2 — Walne zgromadzenie zagaja prezes Towarzystwa lub jego zastępca, poczem następuje wybór przewodniczącego zebrania, dwóch asesorów i sekretarza. Protokół powinien być podpisany przez przewodniczącego zebrania, asesorów i sekretarza. Należycie zwołane zgromadzenie bez względu na liczbę obecnych jest zdolne do uchwał.

3 — Do walnego zgromadzenia należy:

a) wybór 24 członków Zarządu — Komisji rewizyjnej i mianowanie członków honorowych,

b) rozpatrzenie i zatwierdzenie rocznego sprawozdania oraz preliminarza wydatków,

c) podział dochodów na fundusz obrotowy i rezerwowy,

d) wyznaczenie sum na fundusze specjalne,

e) wszystkie sprawy przekraczające kompetencje Zarządu.

4 — Uchwały walnego zgromadzenia zapadają prostą większością głosów, z wyjątkiem:

a) zmiany statutu,

b) likwidacji Towarzystwa,

c) podjęcia funduszu rezerwowego,

d) wybory członków honorowych.

Sprawy te muszą uzyskać  $\frac{2}{3}$  głosów.

#### **b) Zarząd.**

Na ogólnem dorocznem zebraniu Zarząd wybiera ze swego łona na przeciąg jednego roku prezesa, 2 wiceprezesów, sekretarza Za-



---

---

## VIII. Likwidacja.

W razie konieczności zwinięcia Towarzystwa cały majątek ruchomy i nieruchomości przechodzi na własność jednej lub kilku instytucyj, działających na terenie m. Łodzi w zakresie opieki nad dzieckiem, podług uchwały zgromadzenia walnego.

### Założyciele Tow. „Kropki Mleka“:

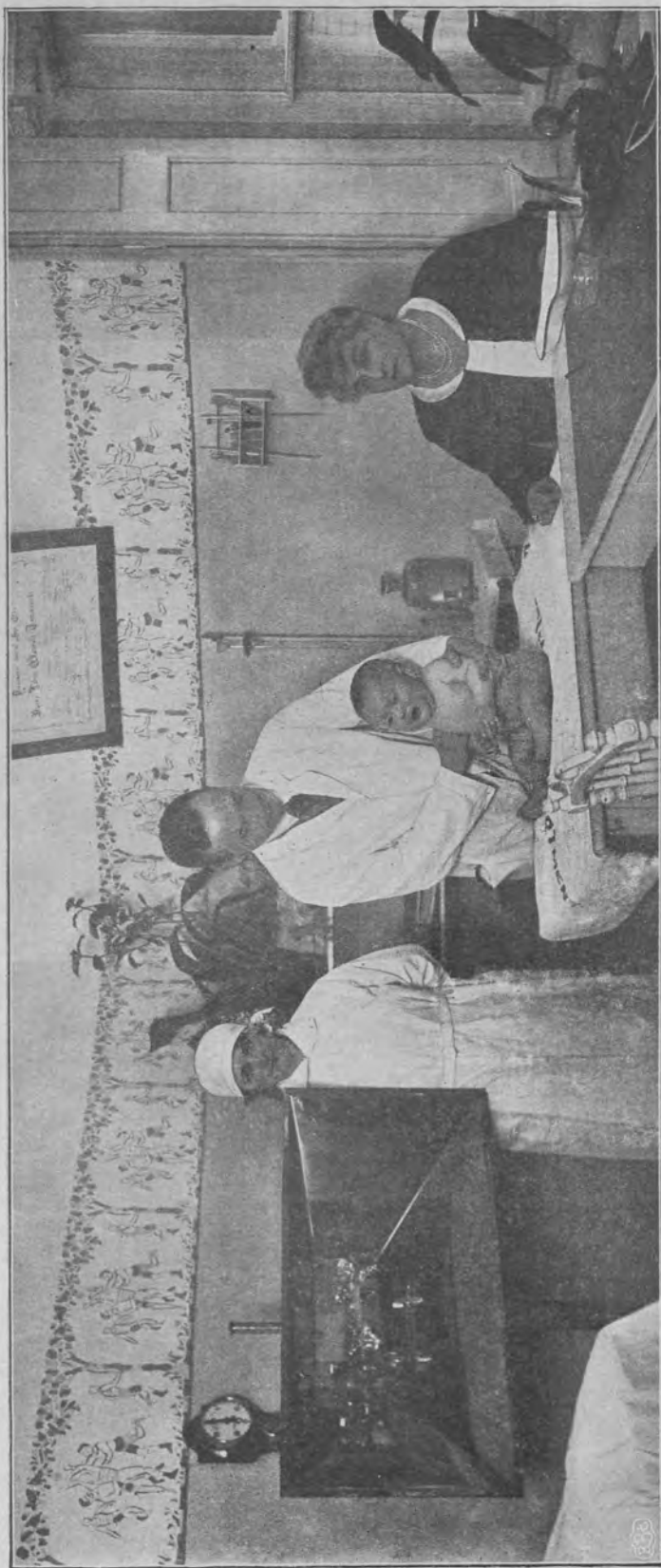
Fichnowa Stanisława,  
Marzyńska Stefanja,  
Prechner Zdzisław dr.,  
Racięcki Józef inż.,  
Szamowska Olga.

Statut Towarzystwa „Kropka Mleka” został zatwierdzony przez Urząd Wojewódzki w Łodzi w dniu 14 grudnia 1926 r.

Poniżej wzór godła „Kropki Mleka” wykonany przez p. Zdzisława Puęta, odznaczony na konkursie zorganizowanym na życzenie Towarzystwa „Kropki Mleka” przez Związek Słuchaczy Architektury Politechniki w Warszawie.







Przychodnia VI. „Kropki Mleka”, Kielma 17.

7.







---

---

**Osoby zasłużone dla  
„Kropli Mleka“.**

Adamska Teodozja  
Albrecht Jan, Ksiądz Prałat Senator  
Askenazy Szymon, prof.  
Bartel Lucjan, Sekretarz P. K. P. D.  
Bielicka Stanisławowa  
Brinkenhof Janina  
Brinkenhof Edmund †  
Brudziński Józef, Rektor Uniwersytetu War-  
szawskiego †  
Brzozowska Marja  
Cynarski Marjan, Prezydent m. Łodzi †  
Darowski Ludwik, b. minister i Wojewoda  
Łódzki  
Fichna Bolesław, Prezes Rady Miejskiej m.  
Łodzi  
Flachowa Łucja  
Gajdziński, Naczelnik Urzędu Akc. i Mono-  
polu Państwowego w Łodzi  
Grabowski Józef, Rejent †  
Grabowska-Stamirowska Kazimiera, Pierwsza  
przewodnicząca „Kropli Mleka“  
Gajewicz Leon, Dyr. Tow. Kred. Miejskiego  
Garapich Paweł, b. Wojewoda Łódzki  
Garlicka Zofja, Dr. medycyny  
Geyer Gustawowa  
Gawalewicz Marjan, literat †  
Gromski Marcei, Dyr. P. K. P. D., Dr. med.  
Grotowski Jan, Inspekt. P. K. P. D. na okręg  
Łódzki  
Grzybowska Marja  
Groszkowski Wiktor, Wiceprezydent m. Łodzi  
Gundlach, Pastor parafji Św. Trójcy †

---

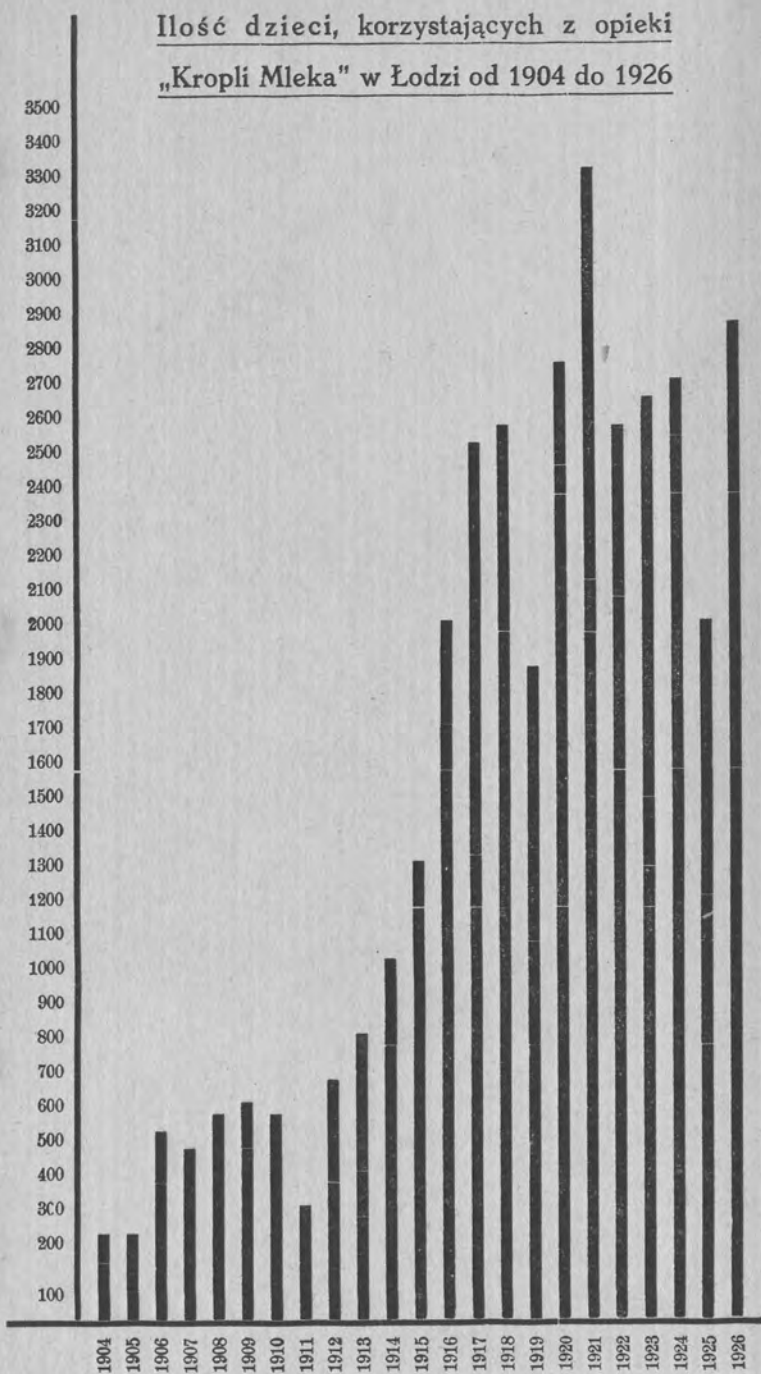
---

Hamburgowa Marja  
 Hajman Stanisław  
 Hejmanowa Aidmé †  
 Hirsbergowa Alicja †  
 Hirszel Ignacy  
 Izdebski, Ksiądz Prefekt  
 Iżycki Stanisław, Komisarz Rządu m. Łodzi  
 Iżycka Aleksandra  
 Jasiński Wacław, Dr. med., Prof. Uniwersy-  
 tetu Wileńskiego  
 Jaszczolt Władysław, Wojewoda Łódzki  
 Kempński Stanisław, Dyr. Zakł. Bad. Żywn.  
 Kernbaum Maks, b. burmistrz m. Łodzi  
 Kernbaumowa Eliza  
 Kokeli Jadwiga  
 Lipiński Klemens, Dr. med. †  
 Meylertowa Romana  
 Milker Aleksander, Redaktor „Neue Lodzer  
 Zeitung” †  
 Mogilnicki Konstanty, Rejent †  
 Osuchowski Antoni, Mecenas  
 Pate, Dyrektor Generalny Polsko-Amerykań-  
 skiego Tow. Pomocy Dzieciom  
 Popławski Seweryn, Ks. Prałat  
 Przeździecki, Eksc. Biskup Podlaski  
 Racięcki Józef, Inżynier  
 Richterowa Paula †  
 Rosset Edward, Naczelnik Wydz. Statystycz-  
 nego  
 Rzewski Aleksy, Starosta Łódzki, b. prezy-  
 dent m. Łodzi  
 Serkowski Stanisław, Dr. med.  
 Skulski Leopold, b. premier, b. burmistrz  
 m. Łodzi  
 Stamirowski Antoni, Prezes b. Kom. Obywa-  
 telskiego



TABLICA I.

Ilość dzieci, korzystających z opieki  
„Kropli Mleka” w Łodzi od 1904 do 1926



M.B.  
in.  
L. W.  
w  
Łodzi



TABLICA II.

## STATYSTYKA „KROPLI MLEKA” W ŁODZI OD 1918 DO 1925 ROKU.

	1918	1919	1920	1921	1922	1923	1924	1925
Ilość przyjęć w ambulatorjach . . . . .	4163	5743	8325	10038	7813	7996	8284	5898
Według wyznania:								
Dzieci chrześcijan . . . . .	2758	4299	7169	5650	5123	5123	5183	4453
„ izraelitów . . . . .	1405	1444	1156	4388	2690	2873	3101	1445
Według zajęć rodziców:								
Dzieci robotników . . . . .	2658	4399	5743	7004	4887	4943	4676	3538
„ rzemieślników . . . . .	809	752	1042	1740	891	1357	1230	1003
„ drobnych handlarzy . . . . .	402	434	448	885	1546	1328	1270	509
„ innych zawodów . . . . .	294	158	92	409	489	368	1108	848



M.B.

im.

L. W.

w

Łodzi

TABLICA III.

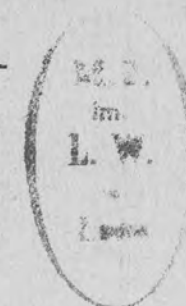
## Dochód i rozchód Towarzystwa „Kropla Mleka“ w Łodzi za lata 1924, 1925, 1926.

### R O Z C H Ó D

Rok	Mleko	Mieszanki	Cukier	PENSJE (lekarze, personel, służba)	Lokale	Opał i światło	Rachunek inw.	Wydatki nieprzew.		Opł. poczt., stempl. i inkaso	Zastawy za butelki	W y d a t k i r ó ż n e					Różne	O g ó ł e m	Mleko puszek	Zgęszcz. zł.	L. mleka	
								różne	zaliczki			lok. prod.	mat. piśm.	czystość	tramwaje	dr. wyd.						
1924 . .	31,324.34	—	664.81	13,591.97	608.96	1,869.71	335.62	3,805.52	12,000.—	598.97	34.88	384.88	236.49	294.36	982.30	106.37	—	—	58,336.43	5411	152.92	88045 <sup>1/2</sup>
1925 . .	41,200.43	1,130.41	628.67	18,599.50	2,518.12	1,666.36	1,439.63	—	—	23.20	—	392.50	333.19	599.85	1,071.19	124.52	—	—	75,533.09	—	—	111276
1926 . .	59,754.17	10,372.34	2,238.33	35,184.16	4,771.53	3,082.53	5,780.17	6,977.94	—	176.80	433.30	859.40	1,203.86	1,041.04	1,909.20	416.74	179.88	2,462.34	121,909.79	—	—	168125

### P R Z Y C H Ó D

Rok	Ofiary	Z a p o m o g i			M l e k o				M i e s z a n k i			Banki	K. D. N.	Różne zast. w. b. i/o	Zaliczki	Różne	O g ó ł e m
		Mag. W. O. S.	Urz. Woj.	P. K. P. D.	matki	W. O. S.	Kom. Najb.	P. K. P. D.	matki	K. Ch.	T. O. Z.						
1924 . .	8,491.22	4,001.11	—	1,314.48	8,580.38	11,469.24	6,989.11	1,268.75	—	—	—	—	12,526.81	98.78	—	3,068.56	51,517.44
1925 . .	1,266.94	12,000.—	3,000.—	2,600.—	9,775.26	25,966.50	3,333.61	—	1,869.30	3,249.36	—	—	65,008.09	83.67	12,000.—	1,271.01	141,423.74
1926 . .	6,368.54	18,000.—	5,138.50	5,452.30	15,330.27	57,539.30	—	—	10,080.62	41,000.—	1,508.91	3,463.55	10,708.96	835.21	—	2,317.13	178,042.29



M.B.  
im.  
L. W.  
-  
Łódź

M.B.  
im.  
L. W.  
w  
Łodzi

TABLICA IV.

## STATYSTYKA MIESIĘCZNA ZA ROK 1926.

Miesiące	Porad lekar- skich w ambula- toriach udzielono	Przyrost wagi i dzieci stwierdzono	Według wyznań		Według zajęć rodziców				Przeciętna liczba dzieci dziennie
			dzieci chrześci- jan	dzieci izraeli- tów	robotni- ków	rzemie- ślników	drobnych handlarzy	inne zawody	
Styczeń . . . . .	647	475	503	144	413	90	53	91	1154
Luty . . . . .	685	477	480	204	439	102	62	82	1191
Marzec . . . . .	791	478	585	206	395	151	92	153	1259
Kwiecień . . . . .	788	565	609	179	609	110	47	22	1355
Maj . . . . .	784	524	541	243	523	144	47	70	1247
Czerwiec . . . . .	863	646	529	334	537	176	65	85	1488
Lipiec . . . . .	797	529	564	233	482	170	47	98	1490
Sierpień . . . . .	815	621	554	261	475	163	56	121	1478
Wrzesień . . . . .	542	405	342	200	306	117	51	68	1397
Październik . . . . .	635	529	411	224	383	136	50	66	1356
Listopad . . . . .	784	631	469	315	411	205	76	92	1415
Grudzień . . . . .	516	375	293	217	259	125	55	77	1348



M.S.  
im.  
L. W.  
w  
Łodzi







Data

Przebieg

Wskazówki

Waga

5

# Kropla Mleka w Łodzi.

Nr. .... dnia ..... 192.... r.

Imię i nazwisko ..... wiek .....

Data	Wskazówki lekarza	Waga	Wzrost
.....	.....	.....	.....
.....	.....	.....	.....
.....	.....	.....	.....
.....	.....	.....	.....
.....	.....	.....	.....
.....	.....	.....	.....
.....	.....	.....	.....

**Ordynator**

6

WATER

1	2	3	4	5	6	7	8	9	10
11	12	13	14	15	16	17	18	19	20
21	22	23	24	25	26	27	28	29	30
31	32	33	34	35	36	37	38	39	40
41	42	43	44	45	46	47	48	49	50
51	52	53	54	55	56	57	58	59	60
61	62	63	64	65	66	67	68	69	70
71	72	73	74	75	76	77	78	79	80
81	82	83	84	85	86	87	88	89	90
91	92	93	94	95	96	97	98	99	100

101  
 102  
 103  
 104  
 105  
 106  
 107  
 108  
 109  
 110  
 111  
 112  
 113  
 114  
 115  
 116  
 117  
 118  
 119  
 120  
 121  
 122  
 123  
 124  
 125  
 126  
 127  
 128  
 129  
 130  
 131  
 132  
 133  
 134  
 135  
 136  
 137  
 138  
 139  
 140  
 141  
 142  
 143  
 144  
 145  
 146  
 147  
 148  
 149  
 150  
 151  
 152  
 153  
 154  
 155  
 156  
 157  
 158  
 159  
 160  
 161  
 162  
 163  
 164  
 165  
 166  
 167  
 168  
 169  
 170  
 171  
 172  
 173  
 174  
 175  
 176  
 177  
 178  
 179  
 180  
 181  
 182  
 183  
 184  
 185  
 186  
 187  
 188  
 189  
 190  
 191  
 192  
 193  
 194  
 195  
 196  
 197  
 198  
 199  
 200

WATER



## WYWIAD W DOMU

Imię i nazwisko ..... Płeć ..... Data urodzenia ..... Wyznanie .....

Nazwisko i imię matki .....

Czy rodzice żyją razem .....

Liczba pokoi .....

Komorne .....

" " ojca .....

Czystość ..... Oświetlenie ..... Wentylacja .....

Rodzina	Wiek	Płeć	Zajęcie lub szkoła	Zarobek	Stan zdrowia	U W A G I
Ojciec						
Matka						
Dziecko						
Inne						

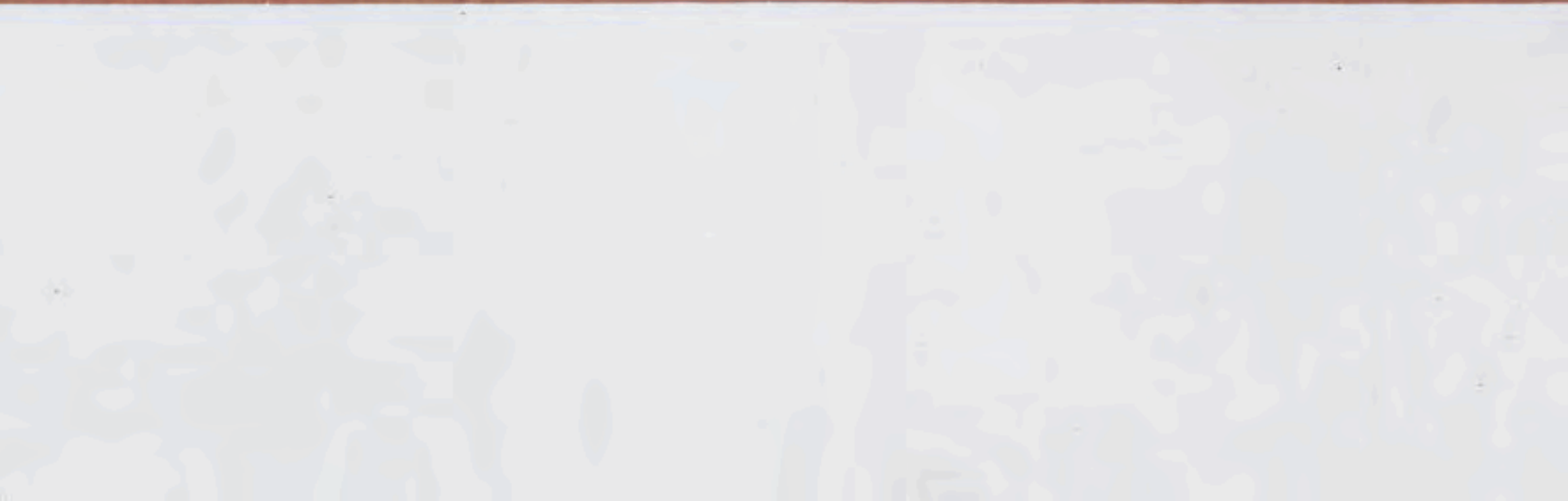
Źródła zainteresowane .....

Raporty wywiadów .....

.....

.....

.....





---

---

# Rok 1927.

W roku 1927 „Kropla Mleka” rozwijała działalność w 5 poszczególnych sekcjach: lekarsko-hygjenicznej, kuchni mlecznej, odzieżowej, więziennej i finansowo-administracyjnej.

Sekcja lekarsko-hygjeniczna skierowała największy wysiłek na szerzenie wiadomości wśród szerokich warstw ludności o potrzebie racjonalnego żywienia i wychowania niemowlęcia od początku jego życia. Aby mieć ewidencję nowo-narodzonych dzieci, korzystano z wykazów wszystkich parafii; Wydziału Zdrowotności Publicznej przy Magistracie m. Łodzi o dzieciach podlegających szczepieniu ospy ochronnej; w ten sposób ujawniano miejsce zamieszkania matek i skierowywano do nich higienistki, które zjednywały niemowlę dla „Kropki Mleka”. Higienistki na których wykwalifikowanie zwrócono specjalną uwagę, zostały przeszkolone w zorganizowanych kursach i skierowane na naukę praktyczną do szpitala Anny Marji.

Od kandydatek na higienistki żąda się obecnie ukończenia średniego zakładu naukowego, a przed objęciem stanowiska higienistki 6-tygodniowej próbnej pracy na stacjach „Kropki Mleka”.

**Działalność Kuchni mlecznej.** Przygotowywanie mieszanek mlecznych stanowiło specjalny dział pracy i szczególną roztoczono nad działem tym opiekę. Mieszanki cieszyły się dużym wzięciem nie tylko dla dzieci „Kropki Mleka”, ale były też cenione wśród publiczności i nabywane przez Kasę Chorych dla dzieci

---

---





---

---

Przeprowadzono i uporządkowano wewnętrznie wszystkie Stacje; na I-ej, III-ej, V-ej zainstalowano **Kuchnie gazowe**, dążąc ze względu na higienę i łatwość obsługi do skasowania pieców węglowych.

**Sekcja finansowa** wysilała się w kierunku zjednywania stałych członków, pozyskiwania ofiar i wyjednywania podwyżek zapomogowych ze strony Państwa i Samorządu. Komitet Dochodów Niestających urządził kilka imprez dochodowych, a mianowicie: sprzedaż zapalek na ulicach miasta, widowiska kinematograficzne i wieczór towarzyski w salonach Towarzystwa Kredytowego Miejskiego.

Starano się o spopularyzowanie instytucji i wykazywania szerokiemu ogółowi jej zadań. W tym celu oddano do piśm kilkadziesiąt artykułów obrazujących działalność „Kropli Mleka”.

Ogłoszono konkurs na godło „Kropli Mleka”; zajął się tem Związek Słuchaczy Architektury Warszawskiej.

Na konkurs nadesłano liczne prace, a z pośród nich odznaczono 1 nagrodę i zakupiono projekt p. Zbigniewa Pugeta. W jesieni roku sprawozdawczego wzięła „Kropla Mleka” udział w Międzynarodowej Wystawie Hygieniczno-Sanitarnej w Warszawie, na której otrzymała medal złoty. W związku z wystawą został wydany pamiętnik „Kropli Mleka”, obrazujący jej działalność od roku założenia, t. j. od roku 1904. — Projektowana wystawa „Dziecko”, która miała być urządzona w Łodzi, nie doszła do skutku.

Projekty „Kropli Mleka” na przyszłość zmierzają ku temu, aby roztoczyć opiekę na

---

---

wszystkie niemowlęcia bez różnicy stanu, dążąc przy tem do samowystarczalności przez sprzedaż dobrego mleka dla dzieci i mieszanek leczniczych. W tym celu dąży „Kropla Mleka” do zdobycia potrzebnych urządzeń technicznych i powiększenia ilości rozdawnictw. Przeszkodę do urzeczywistnienia zamierzeń stanowi brak odpowiednich pomieszczeń. „Kropla Mleka” chcąc zdobyć własną siedzibę, zwróciła się do Magistratu m. Łodzi o przydzielenie placu na budowę domu. Plac taki Magistrat przyznał przy ulicy Kielma, jednak dotychczas „Kropla Mleka” placu nie przyjęła ze względów formalnych. Jednocześnie wyłoniła się sprawa urządzenia wzorowych stacji „Kropki Mleka” przy kompleksach domów dla robotników, wznoszonych przez Magistrat i spółdzielnie budowlane. Projekt polega na tym, że przy każdym kompleksie domów robotniczych byłby lokal przeznaczony na stacje „Kropki Mleka”, na pomieszczenie przychodni, kuchni i żłobka.







# WPŁYWY.

1927	Zapomogi			Ofiary i składki	Komitet doch. niestał.	Opł. za mleko		Opł. za mieszk.		Wpływy nieprzewidziane						Zastawy za butelki	Różne	Ogółem	U W A G I	
	Mag. m. Ł.	Urz. W.	inne			matki	W. O. S.	matki	K. Ch.	Z pu-szek	zaliczki zwr.	od prac. na K. Ch. i F. B.	legit.	stł. but.	lampa kwarc.					różne
Styczeń . . . .	1,000.—	2,300.—	P. K. P. D. 180.—	300.—	400.—	1,630.90	1,654.50	748.—	9,400.—		50.—	33.48	68.35	3.90	—	11.65	107.20		17,887.98	* a cto kiermaszu
Luty . . . . .	1,000.—		P. K. P. D. 180.—	625.—		1,693.70	1,046.85	512.73	5,500.—	8,99		6.04	54.60	5.05	—	33.29	91.95	46.65	10,804.85	* r-ek 0/0
Marzec . . . . .	1,000.—	2,000.—		366.10		1,920.65	3,129.35	522.—	4,000.—		100.—	6.04	96.95	3.10	20.—	1,052.80	131.55		14,486.69	
Kwiecień . . . .	4,000.—			688.36	1,946.09	1,877.95	2,151.45	491.45	8,193.16		50.—	16.79	69.20	5.—	65.50	671.70	116.45		20,343.10	* w tem 3000 na wyst., 590 tram.
Maj . . . . .	1,000.—			1,046.85	1,191.17	2,173.50	2,297.75	635.75	9,412.02		50.—	47.11	47.95	4.20	81.50	9.65	176.80		18,174.25	
Czerwiec . . . .	10,000.—			1,335.38		1,667.55	1,312.50	489.20	10,500.—		85.—	42.48	79.90	12.15	45.50	1,000.—	273.40		26,843.06	* Ł. B. H. pod zast. akcji
Lipiec . . . . .				470.—		1,687.20	3,623.55	528.80	10,000.—		35.—	87.77	59.50	17.70	46.50	45.—	416.43		17,017.45	
Sierpień . . . .				181.20		1,624.56	2,429.—	682.10	14,000.—		35.—	108.54	67.10	16.90	39.50	10.65	414.10		19,598.—	
Wrzesień . . . .		124.50		543.55		1,737.89	990.—	628.65	11,000.—		10.—	118.16	58.90	16.—	44.—		309.25		15,592.05	
Październik . . .			1,720.—	661.61		1,883.78	2,793.—	460.65	13,518.54		5.—	126.62	72.90	16.05	54.75	73.60	163.50	61.05	21,611.35	{ ** r-k 0/0. * 1000 G.D.L.P. 720 P.K.P.D *** T. O. Z. but. 68.—
Listopad . . . .		1,070.20		1,811.85	1,000.—	1,968.50	2,159.50	322.70	7,930.60		50.—	119.48	63.45	9.45	77.75	3.—	96.50		16,682.98	
Grudzień . . . .				2,638.—	1,032.90	2,302.85	2,320.50	356.10	4,773.86		50.—	119.99	56.25	9.85	49.50	90.—	83.40	43.72	13,926.92	* r-k 0/0, ** Komor. Wińskiego
	18,000.—	5,494.70	2,080.—	10,667.90	5,570.16	22,169.03	25,908.45	6,378.13	108,228.48	8.99	520.—	832.50	795.05	119.35	524.50	3,001.34	2,380.53	151.42	212,968.68	

T. O. Z. 138.15

# WYDATKI.

1927	Mleko norm.	Cukier	Prod. do mieszk.	Pensje			Lokale	Opał i światło	R-ek inwent.	Wyd. nieprzew.	Opłata stemplowa pocztowa	Zastawy (zwroty)	Wydatki różne					Różne	Wpłaty do B. H.	Ogółem	Mleka L.	Komorne		
				lekarze	personel pom.	służba							lok. prod.	mat. p. i druki	czystość	tramw.	drobn. wyd.							
Styczeń . . . .	6,929.78	228.15	393.91	520.—	2,645.—	577.—		485.49	532.22	2,361.90		68.20	1.50	104.75	99.93	226.45	30.67					15,204.95	15,412	
Luty . . . . .	6,663.95	251.11	1,248.26	535.—	1,930.—	666.—		581.21	837.70	542.61	9.43	65.35	8.40	701.55	107.90	193.25	22.61					14,815.49	15,019 1/2	
Marzec . . . . .	7,788.36	375.20	1,370.34	580.—	2,600.—	560.—		249.02	717.—	2,658.40	21.35	67.30	22.50	143.13	110.91	240.35	34.39					18,195.32	17,417	
Kwiecień . . . .	7,898.58	398.15	1,440.66	580.—	3,050.—	575.—	186.23	218.86	1,760.45	3,721.36	9.95	71.80	43.—	241.87	148.33	123.80	29.61					20,497.65	17,768	
Maj . . . . .	8,425.63	457.80	1,763.08	580.—	2,980.—	575.—		325.78	888.84	1,526.05	13.85	104.60	20.40	182.70	185.69	129.40	27.01					18,205.83	19,319	
Czerwiec . . . .	8,102.41	339.06	2,015.90	580.—	3,005.—	610.—	816.80	475.17	1,554.77	3,007.55	10.55	143.35	32.50	320.81	177.49	139.30	31.34	383.—	2,000.—			21,745.—		
Lipiec . . . . .	8,083.39	258.14	1,917.26	580.—	3,065.—	575.—	85.40	246.50	449.88	1,467.66		228.33	26.—	294.10	134.19	141.40	25.14	35.—				17,612.39	16,561	
Sierpień . . . .	7,877.56	377.38	1,345.40	580.—	3,295.—	595.—	609.12	381.58	969.24	1,149.96	—45	323.20	15.—	93.86	152.35	159.40	20.79					17,945.29		
Wrzesień . . . .	7,704.27	307.24	3,783.37	580.—	3,295.—	650.—	724.50	808.67	883.40	655.03	12.85	224.75	15.—	127.—	164.20	194.20	71.03					20,195.51	16,762	
Październik . . .	7,421.80	331.89	914.88	580.—	3,525.—	600.—	90.50	427.52	869.06	561.56	19.47	179.45	16.—	80.70	157.39	195.45	48.06					16,018.73	16,522	
Listopad . . . .	7,420.79	223.25	1,570.55	520.—	3,555.—	510.—	133.—	455.03	951.70	482.02	4.52	94.10	17.—	311.21	154.60	164.60	17.15	680.45				17,264.97	15,496	
Grudzień . . . .	8,619.80	310.56	694.79	580.—	5,580.—	1,245.—	1,033.50	635.45	179.40	3,015.33	10.85	66.90	65.—	504.—	164.35	226.70	57.30	658.50				23,647.63	15,134 1/2	
	92,936.32	3,857.93	18,458.40	6,795.—	38,525.—	7,738.—	4,787.28	5,290.28	10,593.66	21,149.43	113.27	1,637.33	282.30	3,105.88	1,757.33	2,134.30	435.10	1,756.95	—			221,348.76		

Zł. 4,787.28



8

164

## Statystyka za 1927 rok.

MIESIĄC	Liczba dzieci ogółem na stacjach	Ilość odwiedzin domowych przez pielęgniarki	Przyjęto w ambulatorjum dzieci							Liczba dzieci naświetlonych lampą kwarcową
			Ogółem	Wedł. wyzn.		Według zajęć rodziny				
				Chrześcijan	Izraelitów	Robotn.	Rzemieślników	Dr. handl.	Inne zawody	
Styczeń . . . . .	1215	996	785	513	273	430	173	82	100	—
Luty . . . . .	1320	942	788	486	302	433	175	89	91	—
Marzec . . . . .	1419	1326	1113	738	375	600	270	89	154	—
Kwiecień . . . . .	1527	1247	963	709	254	506	235	101	121	39
Maj . . . . .	1505	1306	991	609	382	475	65	122	129	61
Czerwiec . . . . .	1245	772	883	501	382	439	230	114	100	65
Lipiec . . . . .	1562	1039	946	556	390	532	225	107	82	85
Sierpień . . . . .	1546	1021	925	575	350	509	236	100	80	66
Wrzesień . . . . .	1531	1162	871	520	351	455	243	83	90	27
Październik . . . . .	1485	1369	908	563	345	462	232	92	122	33
Listopad . . . . .	1452	1369	757	490	267	385	187	66	119	32
Grudzień . . . . .	1450	1139	774	507	267	432	170	73	99	34



43.  

---

36 PR



~~2375~~