

Ciepła jesień

Ostatnie dni października upły-
ną pod znakiem kolejnego ocie-
plenia. Instytut Meteorologii i Go-
spodarki Wodnej przewiduje w o-
kresie od 23 do 27 bm. zachmu-
rzenie małe lub umiarkowane —
przeważnie bez opadów. Nastąpi
wzrost temperatury maksymalnej
od 10-15 st. do 13-18 st., a mi-
nimalnej od minus 1 — plus 5 st.
do 3-7 st. Wiatr początkowo u-
miarkowany, przeważnie południo-
wo-wschodni, potem umiarkowany,
okresami silny, południowy. W
górach wiatr halny.

IMGW przewiduje do 20 listo-
pada średnią temperaturę nieco
powyżej zaś opady poniżej nor-
my. Średnia temperatura dla o-
kresu od 21 października do 20
listopada obliczona na podstawie
obserwacji z lat 1900-1977, wy-
nosi od 4,5 do 5,5 st., zaś opady
w tym czasie kształtują się w
granicach 26-46 mm.

W trzeciej dekadzie październi-
ka i pierwszej dekadzie listopa-
da będzie na ogół ciepło. Tempe-
ratura maksymalna: 10-15 st., a
minimalna minus 1 — plus 6 st.,
przeważnie bez opadów. W drugie-
j dekadzie listopada już chłodniej —
temperatura maksymalna: 2-10 st.,
a minimalna minus 5 —
plus 1 st. przeważnie bez opadów.

W ciągu najbliższych czterech ty-
godni można spodziewać się o-
ciepleń 10 dni z temperaturą maksy-
malną powyżej 10 st., około 10
dni z temperaturą minimalną poni-
żej 0 st. oraz ok. 7 dni z o-
padami.

(PAP)

Najdłuższy tunel

w północnej Europie

We wtorek król Norwegii Olaf V
dokonał uroczystego otwarcia dla
ruchu samochodowego najdłuższego
w Europie północnej podwodnego
tunele, łączącego 4 norweskie wy-
sypy (Ellingsoey, Valderoey, Gisk-
koey i Goodoey).

Od pewnego czasu tunelem od-
bywa się już transport kolejowy.
Koszty budowy 7,7-kilometrowego
tunele wyniosły około 61 mln
dolarów.

Nowy bank - nowe nadzieje

Od 1975 roku Narodowy Bank
Polski i Powszechna Kasa Oszczę-
dności były jednym bankiem, który
pełnił jednocześnie funkcje banku
depozytowego, kredytowego i
emisyjnego; zajmował się zarówno
obsługą gospodarki jak i lud-
ności, a także w pewnym stopniu
polityką finansową państwa. II etap
reformy niesie potrzebę demo-

npolizacji systemu bankowego.
Szerzej zaprezentowano jej koncepcję
przed kilkoma miesiącami, w
programie mobilizacji pieniądza.

Pierwszym krokiem ma być po-
wołanie PKO — Banku Państwo-
wego poprzez wydzielenie go ze
struktury NBP. O zakresie działal-
ności banku poinformowała dzien-
niczka na konferencji prasowej 21
bm. desygnowany na stanowisko
jego wiceprezesa Wojciech Prokop.

PKO — Bank Państwowy rozpo-
czyna formalnie działalność od 1
listopada br., a praktycznie funk-
cjonować będzie od 2 stycznia 1988
roku. Jest to bank komercyjny, tzn.
działający na zasadach rachunku
ekonomicznego, depozytowo-kredy-
towy upoważniony do wykonywania
wszystkich czynności banko-
wych poza emisją pieniądza. Ta
ostatnia bowiem funkcja zastrzeżo-
na została dla Narodowego Banku
Polskiego.

Nowy bank natomiast na-
stawiony będzie przede wszyst-
kim na kompleksową obsługę
ludności i pod tym względem
zakres jego działania nie ulegnie
praktycznie zmianie. Służyć
on będzie jednak również jedno-
stkom drobnej wytwórczości, zarów-
no rzemiosła jak i przemysłu ter-
renowego. Rachunki będą mogły w
nim prowadzić także przedsiębior-
stwa i instytucje na zasadach de-
widzianej w II etapie reformy do-
brovolności wyboru banku.

Bank Państwowy PKO będzie
prowadził także rachunki dewizo-
we zarówno dla ludności jak i
przedsiębiorstw równolegle z Ban-
kiem Polska Kasa Opieki.

Dysponujemy już szczegółowym
planem rozwoju — powiedział wice-
prezes Prokop. Na pierwszy ogień
pojdzie na wszystko co usprawni
może obsługę ludności: weryfikacja
przepisów utrudniających czyn-
ności bankowe, zlikwidowanie
zjawiska nieczynnych okienek,
komputeryzacja czynności, kolejno
w dużych aglomeracjach miejskich.
To wszystko przy utrzymaniu stan-
dów zatrudnienia i równowagi li-
kwidacji pośredniego szczebla mię-
dzy centralą a oddziałami opera-
cyjnymi.

(Dalszy ciąg na str. 3)

Uspokojenie na giełdzie w Nowym Jorku

Po tzw. czarnym poniedziałku i
równie czarnym wtorku w środę
sytuacja na giełdzie nowojorskiej
uległa znacznemu uspokojeniu:
wskaźnik Dow Jonesa odzwiercied-
lający kurs akcji 30 czołowych
przedsiębiorstw USA wzrósł o po-
nad 160 punktów (w poniedziałek
spadł on o 500 punktów).

Delegacja RPE w Łodzi

Wczoraj pod kierownictwem
Fassiki Sidella — zastępcy członka
Biura Politycznego i sekretarza
KC ds. ekonomicznych Robotniczej
Partii Etiopii przebywała w
Łodzi delegacja tej partii. Człon-
kowie delegacji odbyli rozmowy z
sekretarzem KŁ PZPR Adamem
Walczakiem i prezydentem m. Ło-
dzi Jarosławem Pietrzykiem, za-
poznając się z problemami pracy
partyjnej oraz zagadnieniami spo-
łecznymi i gospodarczymi aglomera-
cji łódzkiej.

Etiopscy goście złożyli również
wizyty w łódzkich zakładach pra-
cy: „Elicie”, „I Maja” i „Dywila-
nie”. Zwiedzili także miasto.

(wit)

Żurny jest ten świat

URZĘDNICY PAŃSTWOWI NIE POWINNI MIEĆ ZBYT DUŻO DZIECI

Prezydent Kenii Daniel Arap
Moi zagroził, że zdymisjonuje
wyższych urzędników państwo-
wych, którzy mają zbyt dużo
dzieci, gdyż powinni dawać
przykład w zakresie planowania
rodziny.

Wielu urzędników państwowych
ma sześcioro, siedmioro, a na-
wet ośmioro dzieci. Nie zdają
sobie sprawy z powagi proble-
mu — oświadczył prezydent na

wieczu w Nairobi. Jednocześnie
zapowiedział, że przeprowadzi
śledztwo w tej sprawie i usunie
z zajmowanych stanowisk oso-
by, które postępują niezgodnie
z zaleceniami rządowymi.

WYGRANA W LOTERII NA NOWĄ DROGĘ ŻYCIA

Para przyjaciół z małego miasteczka
Holidaysburg, w Pensyl-
wanii, która zdobyła rekordową
wygraną loteryjną w dziejach
USA, zamierza rzucić pracę, du-
żo podróżować i wesprzeć for-
tunę krewnych, ale po krachu
na giełdach, który w tych dniach
wstrząsnął gospodarką zachod-
nią, absolutnie nie myślą ryzy-
kować lokaty majątku w papi-
rach wartościowych.

Sześciuletni okazali się 55-
letni Donald Woomey i 37-let-
nia Linda Despot, którzy od 5
lat wspólnie mieszkają. Nie wy-

Wydanie I ŁÓDŹ, czwartek, 22 października 1987 roku CENA 10 ZŁ
ROK XLIII 246 (12456) PL ISSN 0208-7707 Nr indeksu 36004
DZIENNIK ŁÓDZKI
Najstarsza gazeta Łodzi

- W piłkarskiej centrali wszystko po staremu
- Wreszcie werdykt w sprawie Roberta Warzychy
- W. Łazarek swoje i zawodnicy także swoje

Słowa, słowa i jeszcze raz słowa

(Obsługa własna)

Od razu uprzedzę czytelników „DL”, że żadnych rewelacji na konferencji prasowej w PZPN po niedzielakowym posiedzeniu prezydium związku nie było. Można nawet stwierdzić, że przez trzy godziny wynudziliśmy się i grono dziennikarzy nie ożywiło się nawet w momencie, kiedy zabrał

głos trener Wojciech Łazarek. Przed konferencją wymieniliśmy z nim grzesznościowo uscisł dłoni, ale widać było że wzajemna sympatia pozostała gdzieś na uboczu. Można rzec, że stosunki na linii selekcjoner — dziennikarze przypominały zasady poprawnej dyplomacji.

Przejdźmy do konferencji. Grono, które stawiło się przed obliczem żurnalistów, było naprawdę reprezentacyjne. Prezes — Zbigniew Jabłoński, nowy szef wydziału szkolenia — Kazimierz Górski, kierownik wydziału szkolenia — Edmund Zientara, selekcjoner pierwszej reprezentacji — Wojciech Łazarek oraz szef „olimpijskiej” — Zdzisław Podcworthy. Rozpoczął oczywiście prezes. Zaprosił, że nie było żadnego oficjalnego komunikatu po niedzielakowym posiedzeniu Prezydium PZPN, które — jego zdaniem — miało charakter rutynowy. — Nie oddaje się histerii i psychozie. Obejmując funkcje prezesa byłem przygotowany zarówno na sukces, jak i klęskę. Nie będzie żadnych zmian, poza tymi o których panowie już wiedzą. Nie można działać nerwowo pozmocnie, potrzeba jest dogłębna analiza stanu

(Dalszy ciąg na str. 2)

Czwarta rocznica wmurowania aktu erekcyjnego rekordowe tempo budowy Szpitala-Pomnika CZMP

W czwartą rocznicę uroczystego wmurowania aktu erekcyjnego przez gen. Wojciecha Jaruzelskiego, na uroczystym posiedzeniu zebrało się Prezydium Rady Obywatelskiej Budowy Pomnika-Szpitala Centrum Zdrowia Matki Polki.

sadzie z dwóch szpitali — ginekologiczno-położniczego i pediatrycznego — oraz obiektów towarzyszących, za 7 miesięcy. — W Dniu Matki, 26 maja 1983 r. — CZMP przyjęło pierwsze pacjentki.

Wczoraj członkowie Rady Obywatelskiej zwiedzili wzniesione już obiekty. Prawie gotowy jest już szpital ginekologiczno-położniczy, w którym oddaje

(Dalszy ciąg na str. 3)

„Kooperacja '87” — interesujące propozycje

Mechanizmy reformy gospodarczej, a zwłaszcza zapowiedź jej drugiego etapu, wpływają już w wyraźny sposób na wzrost inwencji i przedsiębiorczości drobnych i średnich producentów. Widać to na międzynarodowych targach „Kooperacja '87” w Poznaniu. Zasada, iż „wszystko, co nie jest zakazane — jest dozwolone” odzwierciedla się wieloma ciekawymi i różnorodnymi propozycjami nawiązania współpracy kooperacyjnej, produkcyjnej i handlowej naszych wytwórców ze średnimi i małymi firmami z państw socjalistycznych i zachodnich.

Np. przebywająca na „Kooperacji '87” delegacja centralnego związku towarzyszyt spożywczych „Centrosojuz” z ZSRR zawarła wstępne porozumienie z posiadającą koncesję eksportowo-importową polską spółką „Dempol” — na zainstalowanie w jednej z po-

łudniowych republik radzieckich linii technologicznych do produkcji soków z jabłek i innych owoców miękkich. Linia ta sprostowana zostanie przez „Dempol” z RFN. Ustalono także, że powołane będzie wspólne przedsiębiorstwo, działające na zasadzie spółki z kapitałem mieszanym, które zajmie się w Związku Radzieckim produkcją nowoczesnych urządzeń komputerowych. Wykorzystywane być one mogą np. w młeczarni przy uzdatnianiu wody i w medycynie. Służą — mówiąc najkrócej — do likwidowania bakterii rybów w płynach.

Wśród 28 firm austriackich, duża ich grupa reprezentuje na targach prowincję Steiermark. Dyrektor izby handlowej tej prowincji powiedział dziennikarzowi PAP: Jesteśmy w Poznaniu pierwszy raz i zaskoczyła nas tu w pozytywnym sensie, duża liczba propozycji, które mogą być punktem wyjścia do szerszej współpracy. Chcemy ją zapoczątkować na razie między regionami Wielkopolski i Steiermark. Widzimy m.in. realne szanse współpracy w dziedzinie produkcji aparaty i innych materiałów dla stomatologii. Planu-

(Dalszy ciąg na str. 3)

„Stefan Batory” kończy służbę

21 bm. powrócił do Gdyni z ostatniego rejsu liniowego do Kanady „Stefan Batory” z 490 pasażerami na pokładzie. Dobowe opóźnienie spowodowane było huraganem u brzegów Anglii.

Na pożegnanie północnego Atlantyku „Stefan Batory” przewiózł przez „wielką wodę” blisko 700 pasażerów, a więc do końca był jednym z najbardziej wykorzystywanych statków pasażerskich na tym szlaku.

Kończąc służbę liniową statek odbedzie jeszcze kilka rejsów wycieczkowych. Pierwszym z nich będzie rozpoczynający się 23 bm. tygodniowy rejs do Leningradu. 3 listopada rozpocznie się pierwszy w historii tego transatlantyka rejs wycieczkowy do krajów Ameryki Południowej — Brazylii, Argentyny i Urugwaju. Od 12 stycznia do 23 marca trwać będzie podróż do wysp i portów Morza Karaibskiego.

Po powrocie z tego ostatniego rejsu wycieczkowego nasz trans-

atlantyk ostatecznie zakończy swoją morską służbę pod biało-czerwoną banderą. Przyjmijmy, że linie z Gdyni do Kanady zainaugurował 26 sierpnia 1957 r. poprzednik obecnego transatlantyka m/s „Batory”. W kwietniu 1989 r. jego miejsce zajął na tym szlaku „Stefan Batory” zakupiony od holenderskiego armatora, u którego pływał od 1952 r. pod nazwą „Maazdam”.

W sumie w minionych 30 latach na linii z Gdyni do Kanady „Batory” i „Stefan Batory” przewiozły 308 tys. pasażerów.

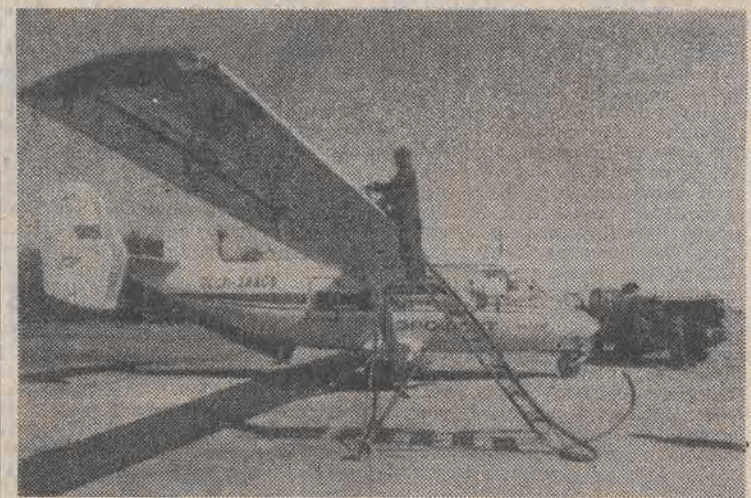
(PAP)

Sezonowe ceny artykułów mleczarskich

Jak informuje Ministerstwo Finansów — zgodnie z przyjętą zasadą sezonowego różnicowania cen skupu mleka i cen detalicznych przetworów mleczarskich od 26 bm. obowiązować będą zimowe ceny mleka spożywczego, masła oraz serków i serów twarogowych. Zimowe ceny detaliczne będą stosowane w takiej samej wysokości, w jakiej je ustalono w marcu br. i stosowano do końca kwietnia, to jest do czasu wprowadzenia sezonowych cen letnich, przykładowo cena detaliczna 1 l mleka homogenizowanego o zawartości 2 proc. tłuszczu w butelce wynosi 15 zł, kostki (0,25 kg) masła ekstra świeżego 170 zł, masła ekstra chłodniczego 145 zł, masła stolowego śmietankowego 135 zł, a cena 1 kg sera twarogowego tłustego 100 zł.

W październiku nie ulegają zmianie ceny posiłków abonamentowych w żywieniu zbiorowym oraz opłaty za dostarczanie mleka do domów.

(PAP)



ZSRR. Wyprodukowane w Mielen w oparciu o radziecką dokumentację małe samoloty pasażerskie An-28 są eksportowane do Związku Radzieckiego, gdzie latają na lokalnych liniach. Na zdjęciu: An-28 na lotnisku w Duszanbe. CAF — TASS

Komputer na tropie ropy

Na polach pod Grudziądem (woj. toruński) trwa... sprawdzanie komputera. Wierownicy z Zakładu Poszukiwania Nafty i Gazu w Wolominie kończą wiercenie pierwszego otworu, który powinien nadać dzień doprowadzić do złoża ropy naftowej lub gazu ziemnego. Podgrudziądzkie tereny wskazał komputer po elektronicznej analizie danych geologicznych. Wywiercono dotychczas koło Gru-

dziądza dziurę o głębokości przeszło 2,5 km. Według „eksperyty” komputera, do ropy lub gazu pozostało niewiele ponad 100 m. Na razie znaleziono tylko gruby na 80 m pokład soli. Do tego akurat komputer nie był potrzebny, bo od dawna wiadomo, że Polska w swojej środkowej części — od wybrzeża po Piotrków — leży na wielkich, choć głębokich pokładach soli.

Rzeka benzyny na krakowskiej ulicy

21 bm. po północy zakończyła się blisko 7-godzinna akcja związana z unieszkodliwieniem ponad 1800 litrów benzyny, która w czasie tankowania zbiorników jednej ze stacji CPN, zlokalizowanej przy magistrali Kraków — Warszawa wylała się z cysterny na jezdnię. Wyciek spowodowany został uszkodzeniem zaworu jednej z komór cysterny. Ciśnienie było tak duże, że paliwo zaczęło wypływać w sposób nie kontrolowany. Wylęgającej się benzynie próbował walczyć drogie kierowca cysterny Władysław Gut i pracownicy stacji Marek Bukowiec, którzy własnymi ciałami próbowali zablokować otwór. Niebezpieczną sytuację potęgował fakt przejeżdżających obok samochodów, które mogły spowodować nieobliczalne w

skutkach następstwa, a akcja ratunkowa prowadzona była w sąsiedztwie osiedla mieszkaniowego. Na miejsce w porę przybyły liczne ekipy ratunkowe straży pożarnej i MO, polewaczki, cysterny, wozy techniczne. Zamknięto trasę i zabezpieczono cały teren. Specjalny wóz straży kolejowej umożliwił przepompowanie do drugiej cysterny reszty benzyny z uszkodzonego zbiornika. Przez cały czas ekipy CPN i MPO zmywały jezdnię i okolice stacji benzynowej; posypywano nawierzchnię diatomitem, wchłaniającym węglowodory, stosowano wszelkie inne możliwe środki i preparaty. Spłukana do studzienek sieciowych benzyna została zneutralizowana, wyciek nie spowodował skażenia środowiska naturalnego,

CO DZIEŃ NIESIE

W 295 dniu roku skończę wzeszło o godz. 6.12, zajdzie zaś o 16.28.

Imieniny obchodzą:

Józefina, Kordula, Filip, Marek, Melania, Przybysław

Dyzurny synoptyk

w dniu dzisiejszym przewiduje dla Łodzi następującą pogodę: zachmurzenie małe lub umiarkowane. Temp. maks. w dzień ok. 14 st., min. w nocy 4 st. Wiatr umiarkowany wschodni i południowo-wschodni.

Cisnienie o godz. 19 wynosiło 1001,6 hPa (750,8 mm).

Z kalendarza wydarzeń

1872 — Zm. T. Gautier, pisarz francuski
1887 — Ur. J. Reed, amerykański dziennikarz, działacz ruchu robotniczego

Taka sobie myśl

Tylko poważny stosunek do cierpienia upoważnia człowieka do żartu.

Uśmiechnij się



— To nie jest szkolny podręcznik faktu, ale bardzo się w szkole przydaje!

Kadrowicze na mecze z CSRS i Danią

Debiut Wenclewskiego w Bratysławie?

W najbliższy wtorek (27 października) w Bratysławie rozegrany zostanie towarzyski mecz między państwami...

cy Zdzisława Podedwornego: bramkarze - Szczech i Dreszer, obrońcy: Grembocki, Piotrowicz, Tesiorowski, Góra i Piekarczyk...

Glasgow - Górnik 3:1 Za późno...

1:0 - McCoist (7 min.), 2:0 - Durrant (23 min.), 3:0 - Falc (44 min.), 3:1 - Urban (56 min.)

Złote kartki: Grembocki i Piotrowicz. Trochę jednak za późno piłkarze mistrza Polski zaczęli odrabianie strat w pierwszym...

Dzień później w Szczecinie reprezentacja „olimpijska” kierowana przez Zdzisława Podedwornego podejmuje próbę rehabilitacji za nieduży występ przeciwko RFN...

PUCHARY

PUCHAR EUROPY

- Lillestrom - Girondins Bordeaux 0:0
Neuchatel Xamax - Bayern Monachium 2:1 (1:0)
EGF Aarhus - Benfica Lizbona 0:0

PUCHAR ZDOBYWCÓW PUCHARÓW

- Vlaziua Shkodra - PS Rovaniemi 0:1 (0:1)
OFI Kreta - Atalanta Bergamo 1:0 (1:0)
FC den Haag - Young Boys Berno 2:1 (1:0)

PUCHAR UEFA

- Borussia Dortmund - Velez Mostar 2:0 (0:0)
Observatoriu UEFA na tym spotkaniu był sekretarz generalny PZPN Zbigniew Jabłoński.

PLENUM KL PZPR

Ekzekutywa Komitetu Łódzkiego PZPR zawiadamia o kolejnym posiedzeniu plenarnym łódzkiej instancji partyjnej...

- Porządek posiedzenia: 1. Ocena stanu realizacji zadań gospodarczych w świetle uchwał Łódzkiej Konferencji Partyjnej... 2. Założeń wojewódzkiego planu na 1988 rok. 3. Sprawy różne.

Emerycy i renciści mogą więcej zarobić

W tym roku rozszerzyły się możliwości dorobienia sobie do emerytury lub renty. Granica zarobków, których osiągnięcie w niepełnym wymiarze czasu pracy...

Większe możliwości zarobkowe stwarza też wyłączenie z tego limitu dochodów uzyskiwanych na podstawach innych niż umowa o pracę...

Radziecko-francuska współpraca w kosmosie

Szefowie radzieckiego i francuskiego ośrodka badań kosmicznych poinformowali we wtorek oficjalnie, że na listopad 1988 roku planowana jest druga wspólna radziecko-francuska wyprawa w przestrzeń kosmiczną.

wspólnej radziecko-francuskiej wyprawy w przestrzeń kosmiczną. Poinformowano też, iż możliwa jest realizacja również trzeciej wyprawy.

Przeszczepy serca stwarzają szansę

46-letni Albinas Penkauskas, naucochwyt muzyki z Litwy, któremu półtora miesiąca temu przeszczepiono serce, obecnie zamierza po-

nownie zająć się pianiną, a lata temu wykryto u niego wadę serca, która praktycznie skazywała go na śmierć.



ciagu minionej doby nawiedzili frandzie, spowodowały groźne powo-

Operacje transplantacji serca przeprowadził w wileńskim ośrodku kardiologii znany radziecki kardiolog, członek-korespondent Akademii Nauk Medycznych ZSRR prof. Algimantas Marcinkiewicz.

Słowa, słowa

(Dokończenie ze str. 1)

polskiego futbolu. Zostały popelnione przy realizacji koncepcji szkoleniowych błędy, wynikające zarówno z uwarunkowań zewnętrznych jak i wewnętrznych.

czy. Zacieśnić ma także współpracę z Radą Trenerów. Dokonać również piłkarskiego przeglądu wszystkich reprezentacji. Nastąpić to ma do dnia 15 listopada br.

Co powiedział Wojciech Łazarek: - Mam już teraz jasność co do piłkarskich wartości poszczególnych zawodników. Nowa kadra przed eliminacjami mistrzostw świata zostanie ustalona po dokładnych badaniach lekarskich...

liwość gry tym, którzy są w kraju. Zresztą są jeszcze w tej materii inne sprawy, o których przecież nie muszę informować. Wszyscy chcą mnie „powiesić za to”, że skorzystałem w meczu z Holandią z Kostrowy.

Ostry sparring Grubba - Kucharski

Dzisiaj początek wielkiego turnieju

Wczoraj zjawila sie juz w Lodzi wiekszosc zawodniczek i zawodnikow, ktorzy dzis rozpoczna w Palacu Sportowym walkę o tytuł mistrzostwa polski w tenisie stołowym.

został rozstawiony z nr 3 i 4. Grubba i Kucharski pauzują w pierwszej rundzie, w drugiej zmierzą się z zwycięzcą meczu Holandia - Grecja.

W turnieju indywidualnym wystąpi piętnaście polskich zawodniczek i osiemnastu zawodników. Bez obowiazku gry w turnieju eliminacyjnym sa J. Szatko-Nowak, K. Tomaszewska i prezentująca doskonałą formę J. Szymanelska.

W pierwszej rundzie Polki maja wolny los, w drugiej zagraja z Grecja lub Wlochami. Potem czeka na trudna przeprawa z rozstawionymi z nr 2 Węgierkami.

W turnieju parowym rozpozczą się tradycyjnie turniejami dwunowymi (początek pierwszych gier dzis o godz. 9, uroczyste otwarcie o godz. 11). W turnieju kobiet wystąpi 21 zespołów (w tym 2 polskie dziewczyny) i 23 męskie (także z 2 nożkami).

EXPRESS LOTEK 3, 15, 18, 29, 36 SUPER LOTEK 3, 6, 13, 16, 18, 21, 34

WIESLAW WRÓBEL

ANDRZEJ SZYMANSKI

Rozszerzenie emisji „Głosu Ameryki”

Amerykańska propagandowa rozgłomka Głos Ameryki, której program odbierane są już w 29 miastach Francji, RFN, Holandii, Włoch, Norwegii, Szwajcarii, Szwecji i W. Brytanii...

Udział Polski w walce z narkomanią

Od 15 lat działa przy ONZ Międzynarodowy Fundusz Zwalczenia Narkomanii (UNFDEC), wspomagający działania różnych państw służące walce z tym niekorzystnym zjawiskiem społecznym.

Komisja ds. Zapobiegania Narkomanii przy Radzie Ministrów na niedawnym posiedzeniu pozytywnie oceniła zamysł przystąpienia Polski do tej współpracy międzynarodowej i zadeklarowanie 5 mln zł z przeznaczeniem na wykorzystanie ich w naszym kraju.

Nowa aparatura „Sony”

Na rynku zachodniemieckim od czwartku w sklepach ze sprzętem elektronicznym można kupić nową aparaturę do nagrywania dźwięków, produkcji koncernu japońskiego „Sony” nazywaną w angielskim skrócie DAT, od „Digital Audio Tape”.

nagrywanie dźwięku w domu. Jest to nowy krok w technice nagrywania po płycie kompaktowej (laserowej). Cenie aparatu ustalono na 2 tysiące dolarów.

Rozprawa sądowa rzecznika rządu

Jak dowiaduje się dziennikarz PAP, w Sądzie Wojewódzkim dnia 11. st. Warszawy w II wydziale cywilnym odbyły się 21 bm. rozprawy z powództwa B. Geremka, J. Onyszkiewicza, K. Szaniawskiego oraz M. Sokółowskiej przeciwko rzecznikowi prasowemu rządu.

KROKI WYPADKÓW

- Godz. 0.20. - Na ul. Szczyńskiej kierujący Fiatem 125 p. Jerzy K. zjechał na pobocze i uderzył w drzewo. Doznał urazu mostka. Straty 200 tys. zł.
Godz. 7.25. - Na skrzyżowaniu ul. Włókniarzy z ul. Zubardzka kierująca Kamazą Henryk K. w nie ustalonych okolicznościach uderzył w Fiat, ten w Skodę a Skoda wpadła na latarnie. Pasażerka ostatniego samochodu Anna M. odniosła stłuczenia głowy. Straty 250 tys. zł.
Godz. 8.50. - W Dąbrowie-Malince kierujący Żukiem Marek Z. uderzył w 131 roweru. Roweryści Janina B. doznała wstrząsania mózgu i złamania podudzia.

Dedykowane projektantom

Fragmencie modnego ubierania... Działa pop-artowskie, Pończochy-dowcipy z dzetami, korallkami, frezjami...

Po obejrzeniu tej wystawy... B. GRATKOWSKA



Fot. J. CYPERLING

Z OLIMPEM W TLE...

Korespondencja własna RENATY SAS

presario z przekonaniem przyjmuje stwierdzenie: z tej części Europy lepszemu zespołu pan nie dostanie.

Nieczęsto mam okazję oglądać naszych artystów za granicą... Jutro żegnamy Saloniki...

Poranek zaczyna się jednak straszliwą ulewą... Wreszcie już wiadomo, że auto-

kar miał wypadek i na następny trzeba czekać co najmniej godzinę... Ostatnie drachmy wydajemy na lotnisku.

„Lotowski” „II-18” już czeka... Teraz łódzki zespół przepakuje bagażę.

40 lat minęło...

„W świecie ludzi teatru i kultury znany jest jako człowiek skromny... Ze sceną Kazimierza Jabłońskiego związał się jeszcze podczas okupacji...

Spotkania z POLIHYMNIĄ

Nie ukrywam, że do kierującego od kilku miesięcy łódzką filharmonią dyrektora ZBIGNIEWA LASOCKIEGO mam zaufanie... W naszym mieście już wielokrotnie uwertura H. Berliozosa „Karnawał ryński”...

Jak się okazuje, dba zresztą dyrektor Lasocki również o to, aby zawiadywana przez niego placówka miała sojuszników... Także sam zarzut postawił mażna odzwierciedla na zakończenie III Symfonii e-moll „Organowej”...

JANUSZ JANYSZ

MEANDRY EDUKACJI

kiepskiej na ogół sytuacji oświaty i jej licznych kłopotach powszechnie wiadomo... Jaki się szybko wyjaśniła w naszej rozmowie — ani jedno, ani drugie...

PRAWDA FINORAMA

Zadna szkoła nie działa w próżni i nawet nie powinna — prętywnie, musi mocno tkwić w rzeczywistości społeczno-gospodarczej...

W tym roku do szkół zawodowych trafiło 67,7 proc. absolwentów łódzkich podstawówek... W każdym razie, wzięwszy pod uwagę wszystkie uwarunkowania...

Fachowość jest najważniejsza... Ot, przykład. Narzędzia mamy takie same, bywa więc, że niekiedy nie tylko delikatny klucz

Zwyczajnie się uważa, że prawdziwych fachowców to mieliśmy dawno temu... Nie zwałajmy wszystkiego na szkołę...

Prezentacje

Niezbędnie mamy okazję oglądać prace fotografików — członków Liceagego 36 osób łódzkiego okręgu ZPAF... Wywiady w parku im. Sienkiewicza nosi tytuł „Prezentacje autorskie”...

autorskie

Wystawa otwarta niedawno w Ośrodku Propagandy Sztuki w parku im. Sienkiewicza nosi tytuł „Prezentacje autorskie”... Wobec osobistego stosunku zawartego jest w kameralnych zdjęciach Włodzimierza Małka...

Taka forma „Prezentacji” nadaje im nie tylko

autorskie

Wobec osobistego stosunku zawartego jest w kameralnych zdjęciach Włodzimierza Małka... Wystawę zamyka kilkunastodniowy zestaw Eugeniusza Hanemana...

J. CYPERLING

Pomysł na pomysł

Nieprawda, że brakuje nam dobrych rozwiązań, nawet technologii — twierdzą założyciele Spółdzielczego Przedsiębiorstwa Promocji Postępu Naukowo-Technicznego i Doradztwa Gospodarczego „Ortep”. Doskonałe opracowania stoją na półkach. Wystarczy je odkurzyć. Nie brakuje ludzi z pomysłami, trzeba pomóc im z nimi się przebić.

„Ortep”, czyli organizacja, technika, postępowanie — wyjaśniają przyjęta przez spółdzielnię nazwa. W Łódzkim Związku Spółdzielczości Pracy należy ona do najmłodszych. Powstała ledwie przed miesiącem.

Pomysł jej utworzenia dojrzał jednak znacznie wcześniej — opowiada dr Jerzy Szczepaniak — przewodniczący Rady Nadzorczej „Ortepu”. — W Zespole ds. Badania Procesów Innowacyjnych Instytutu Ekonomiki Przemysłu UL często dyskutowaliśmy nad niekwestionowaną reformatorską działalnością w sferze postępu technicznego. Odstajemy od świata zarówno technicznie, jak i pod względem organizacji pracy, choć w badaniach podstawowych osiągamy nawet liczące się w świecie wyniki. Z tych rozważań zawodowych i koleżeńskich spotkań z pracownikami instytutów, urzędów naukowych, instytutów, urodził się pomysł założenia spółdzielni, która

bedzie na różny sposób pomagać „nowemu”.

13 członków założycieli spółdzielni wywodzi się z łódzkiej uczelni ośrodków naukowo-badawczych i laboratoriów są wśród nich i praktycy z przemysłu. W zdecydowanej większości ludzie młodzi, przeważnie przed czterdziestką.

Cały majątek nowego przedsiębiorstwa — mówią — stanowią nasze udziały. Wpłacony do 30 tys. zł. Nie wzięliśmy kredytu, nie wspanialiśmy się żadnym finansowym źródłem. Dziś po miesiącu działania obroty spółdzielni wynoszą już 2,3 mln zł. Na brak zleceń nie narzekamy.

Pochodzą one z jednostek gospodarki uspołecznionej, od instytucji i osób prywatnych. Prezes zarządu „Ortepu”, mgr Mirosław Braun podkreśla ich różnorodność. Od czasu do czasu badawcze z zakresu biologii dla UL przez ekspertyzy budowlane, oceny prawidłowości wyliczenia cen za usługi, doradztwo w sprawie obiegu dokumentacji w zakładzie, po drobna pomoc np. w przetłumaczeniu z języka niemieckiego dokumentacji do zakupionego komputera. Zajmują się doradztwem naukowym, technicznym i gospodarczym. Chcą podpowiadać, jak

usprawnić przestarzałe technologie, jaką strategię rozwoju przedsiębiorstwa wybrać na przyszłość, Szkolić kadry. Opracowywać i wdrażać w jednostkach gospodarczych nowe rozwiązania organizacyjne.

Skąd sami wiedzą, jak to wszystko robić? — Mamy własnych specjalistów — tłumaczy prezes Braun — np. z zakresu automatyki, informatyki, rachunkowości itp., ale chcemy również pośredniczyć między przedsiębiorstwami i autorami wynalazków i dobrych opracowań. Podpowiadać, gdzie szukać już istniejących, a także zlecać i zamawiać nowe.

Te wszystkie sprawy udziwnić musi ledwie czterechosobowa administracja spółdzielni. Etatowi pracownicy to prezes tego zastępca, sekretarka i księgowy na pół etatu. Wszystkie zlecenia, których wykonania podejmuje się spółdzielnia, opracowywane są w ramach umowy-zlecenia. Nad jej merytoryczną działalnością sprawują nadzór również pracownicy metaliowi — założyciele i rada naukowa spółdzielni.

Organizacja przedsiębiorstwa została tak pomyślana — dodaje Jerzy Szczepaniak — by nasze usługi były tanie. Ograniczyliśmy więc administrację do niezbędnego minimum, obniżyli koszty funkcjonowania spółdzielni. Chcemy, oczywiście, by zarabiała i mogła się rozwijać, ale nie mniej zależy nam na tym, by po nowe rozwiązania i pomysły tak dziś potrzebne gospodarce, przechodziło do nas jak najwięcej klientów. Na tym szczególnym rynku nie cieszy się fakt, że podaż wciąż jeszcze przewyższa popyt.

E. LUKASIEWICZ

„Kooperacja '87”

— interesujące propozycje

(Dokończenie ze str. 1)

jemy utworzenie niewielkiej spółki, na zasadach joint venture, przy czym materiały i wyposażenie pochodzący z Austrii, a produkcja tych urządzeń rozwinięta byłaby w Polsce — z możliwością dostaw na rynki krajów trzecich. Na podobnych zasadach chcemy rozwinąć produkcję pieczywa cukierniczego — także w ramach spółki z kapitałem mieszanym.

Z kolei przedstawiciel austriackiej firmy „Minolta”, specjalizującej się w produkcji kopiarek, Horst Kalinberger — upatruje szansę rozwoju we współpracy na zasadzie kompensacji wzajemnych

obrotów. Chcemy — powiedział — zaopatrywać wasze małe i średnie przedsiębiorstwa w sprzęt ułatwiający pracę biurową; szukamy intensywnie, jakie towary moglibyśmy uzyskać w zamian za to z rynku polskiego. Interesują nas m.in. sznurki polietylenowe, półprodukty chemiczne, alkohol przemysłowy, a nawet, gumowe dywaniki i wycieraczkę do samochodów. „Kooperacja '87” dostarczyła nam wielu cennych informacji i po trzech dniach poznaliśmy lepiej możliwości polskiej drobnej wytwórczości. Mamy też pozytywne odzewy na nasze oferty.

Dużą wagę do rozpoznania możliwości kooperacyjnych z naszą

drobną wytwórczością przywiązuje też rzemiosło zachodniomiejscowe. Po raz pierwszy na „Kooperacji '87” pojawiła się delegacja izby rzemieślniczej z Augsburga w Bawarii, reprezentująca 18,3 tys. różnego typu zakładów rzemieślniczych. Przyjechalni do Polski — powiedział przedstawiciel izby inż. Peter Lusser — w celu rozpoznania możliwości współpracy; przywieźliśmy też sporo konkretnych propozycji w dziedzinie produkcji wrobów rzemieślniczych i budownictwa. Będziemy szukać nowych dróg współpracy. Widzimy, że w kooperacji rzemieślników polskich i zachodniomiejscowych, np. w dziedzinie obróbki metali, przetwórstwa tworzyw sztucznych, a nawet w wytwarzaniu przyczep i nacpez campingowych.

(PAP)

Nowy bank

(Dokończenie ze str. 1)

czynnymi, jakie stanowiły oddziały wojewódzkie.

Mimo „rowodu” związku nowego banku z NBP będą więcej niż ścisłe. Za wkłady ludności odpowiada nadal skarż państwa. Sąd też znaczną ich część (ok. 60 proc.) wkłady mieszkaniowe, pieniądze wpłacone na książeczki systematyczne oszczędzania, będą umieszczane jako lokata obowiązkowa w Narodowym Banku Polskim.

Nowy bank operować więc będzie wkładami ludności płatnymi a wista oraz refinansowym kredytem NBP głównie na kredytowanie budownictwa mieszkaniowego. Czy te środki wystarczą na prowadzenie aktywnej działalności, elastyczną grę stopa procentową i kredytową, słowem na komercjalizację banku — pokaże czas.

Wiceprezes Prokop podkreślił, iż nowy bank przygotowuje się już studiując do przygotowywanej rewaloryzacji wkładów oszczędnościowych, jaka ma mieć miejsce na skutek wprowadzenia w życie nowych elementów polityki cenowodochodowej.

Kształt tej rewaloryzacji zależy jednak od podjętych w tej sprawie decyzji.

(PAP)

Rekordowe tempo budowy

(Dokończenie ze str. 1)

się sukcesywnie do zagospodarowania pomieszczenia bloku łączącego i zaplecza diagnostyczno-laboratoryjnego. Jeśli utrzymane zostanie dotychczasowe tempo robót, to również szpital pediatriczny będzie całkowicie gotowy wiosną przyszłego roku.

Spółeczna ofiarność na rzecz budowy Pomnika-Szpitała — holdu dla wszystkich matek — zaowocowała do tej pory kwotą 3 mln 400 tys. zł 951 tys. dolarów i 242 tys. rubli. W specjalnie utworzonym Banku Krewi CZMP zgromadzono już 10.000 litrów tego najcenniejszego z leków. Na placu budowy w ramach czynów społecznych pracowało prawie 18 tys. osób. Wartość wykonanych prac, to prawie 12 mln zł. Na ręce Rady Obywatelskiej wpłynęło 237 deklaracji przekazania darów rzeczowych. Do tej pory przyjęto już 150 różnego typu urządzeń i aparaty wartości 84 mln zł. Mówił o tym w swoim wystąpieniu sekretarz generalny Rady Budowy, I sekretarz KL PZPR — J. Niewiadomski. Rada przekazała na ręce Wojciecha Jaruzelskiego meldunek — raport stanu budowy i swej działalności.

Podczas wczorajszego posiedzenia rady, które prowadził z-cm przewodniczącego Rady Państwa — Z. Komendera, a uczestniczyli także szef Urzędu Rady Ministrów — min. M. Janiszewski, minister zdrowia i opieki społecznej — M.

Cybulko, wiceprzewodniczący Komisji Planowania przy RM — L. Ochocki, a także przewodniczący RN m. Łodzi — M. Serwiński i prezydent — J. Pietrzyk, ogłoszono zwycięstwo ogólnopolskiego konkursu tematycznie związanego z rodziną, a szczególnie postacią matki. Pierwszą nagrodę przyznano Zbigniewowi Safjanowi, drugą — Dionizemu Sidorskiemu, trzecią — Aleksandrowi Minkowskiemu. Wyróżniono prace T. Papiera, W. Jajzdryńskiego, H. Chrościelewskiej, A. Makowieckiego i E. Szustera. Z kolei przedstawiciel Związku Polskich Artystów Malarzy i Grafików poinformował o odzewie środowiska plastycznego na apel o ofiarowywanie prac na rzecz CZMP. Do chwili obecnej wpłynęło 211 prac prawie 140 autorów. Początkowo prace te będą ekspozowane na specjalnej wystawie w szpitalu, po czym zostaną wystawione na aukcji, z której dochód przekazany zostanie na fundusz budowy. Część obrazów pozostać w CZMP.

(Z. Ch.)

Rozwiązanie krzyżówek

z dnia 3 października br.

Poziomo: mątyka, adres, panorama, skarpa, karafka, portal, portyk, latania, annaly, skarbiec, Alina, antalek.

Pionowo: mięso, dwór, kapa, derma, szarada, Anna, aromat, patron, kłapa, robron, fizyka, celesta, akron, ibis, cynik, acan, nuda.

...z dnia 9 października br.

Poziomo: Sanok, Portos, rydwan, adria, ozon, plik, Giselle, satyr, kosz, forum, cynik, alkad, sówka, aktywny, okno, funt, Tunis, Polico, zeszyt, rzepa.

Pionowo: Poszwa, stan, ssaki, Narie kraul, Edyp, Kalisz, gromada, ekscesy, Sofia, tarok, Synaj, Tekla lektor, kandyz, kuter, Yonne, niska, opis, fosa.

NAGRODE W POSTACI TALONU 1.000 ZŁ DO „CENTRALU” wylosowała: ANNA DURYS, Łódź, ul. Wrześnińska 112.

Odbiór nagrody w SDH „CENTRAL” w Łodzi, pokój nr 801 (VIII p.).

(ka)



W jesiennym słońcu.

Fot.: A. WACH

Wznowienie

CZWARTEK — 22 PAŹDZIERNIKA

PROGRAM I

11.00 Koncert 11.57 Komunikaty 12.05 Magazyn informacyjny 12.30 Muzyka 12.45 Rolniczy kwadrans 13.00 Komunikaty 13.05 Radio Riwierowców 13.30 Bel Canto dla wszystkich 13.45 Bagna Sokorska 14.05 Magazyn muzyczny 14.05 Muzyka i aktualności 14.05 Pogwarki nie tylko o piosenkę 14.30 Z bliska i z daleka 14.50 Kto tak pięknie gra: Aleksander Maliszewski 14.05 Problem dnia 14.20 Interstudio '87 14.30 Magazyn informacyjny 14.35 Chwila muzyki 14.35 Radio dzieciom „Zle oczy” słuch. 20.37 Na marginesie wydarzeń 20.10 Odpowiedzi na listy 20.15 Koncert żywych 20.40 W kilku taktach 20.45 „Humoreski” Michaiła Zoszczenki 21.00 Komunikaty 21.05 Kronika sportowa 21.30 Turkiej Orkiestr 22.05 Na różnych instrumentach 22.15 Ostatni uczeń Liszta: Frederic Lamond wspomina Mistrza 22.30 Jazzowe granie 22.35 Północ Poetów: Wiesze.

PROGRAM II

11.00 Zawsze po jedenastej 12.00 Filharmonia Radiowa 13.00 Wiad. 13.05 Z malowanej skrzydła 13.20 Portrety twórców ludowych 13.30 Album operowy 14.00 Piosenki z Francji 15.00 Pamiątki i wspomnienia: „Kto się boi Elizabeth Taylor” — odc. 16.10 Jazz nie tylko dla tanów 16.00 Dzieła, style, epoki 16.50 „Głęboka osza” — odc. 17.00 Wiad. 17.05 Rozwiązanie zagadki muzycznej (I). 17.10 Aktualności dnia (I). 17.30 Przed koncertem w filharmonii (I).

17.40 Bliżej życia (I) 18.10 „Witolda Afelta — wspominki z jazzem i nie tylko...” (I) 18.30 Klub stereo 19.25 Agnieszka Czechowska: „Tajemnica „Choroby wieku” 20.00 Festiwal Muzyki Szymanowskiego 21.00 Wiad. 21.05 Wieczorne refleksje 21.10 Festiwal Muzyki K. Szymanowskiego 22.00 Sięchajmy razem! — zaprasza Jerzy Jop 23.00 „Podróż do przyszłości z lat dziecinnych” — odc. 23.20 Nowe nagrania radiowe 24.00 Głosy, instrumenty, nastroje.

PROGRAM III

11.00 Klasyki jazzu 11.30 „Mikrofon i piórno” 11.40 Gwiazda tygodnia — Georgie Fame 11.50 „Osobowość do Mediolanu” — odc. 12.00 Serwis Trójki 12.05 W tonacji Trójki 13.00 „Ostatni dzień stworzenia” — odc. 13.10 Powtórka z rozrywki 14.00 Sceny batalistyczne w muzyce 15.00 Serwis Trójki 15.05 Rok pod prąd 15.30 Literatura nieśmiertelna 16.00 Zapraszamy do Trójki 16.00 Logika medycyny — aud. 19.50 „Osobowość do Mediolanu” odc. 20.00 Mini-max: Led Zeppelin III aud. 20.45 Warsztaty literackie 21.00 Fermata — magaz. publ. muzycznej 21.45 W słońcu i w deszczu — aud. 22.05 Inf. sportowa 22.15 Blues wczoraj i dziś — aud. 22.45 Posłuchaj warto — aud. 23.00 Opera tygodnia Manuel de Falla — „Kroćcie życie” 23.15 Czas relaksu 23.50 Umberto Saba „Ernesto” — odc.

PROGRAM IV

11.00 „Dom i Świat” mag. 12.00 Wiad. 12.05 Spotkanie z operetką 12.30 Nauka i technika 13.00 Świat

wokół nas 13.25 Zabawy przy muzyce 13.50 Małe piosenki 14.00 Popołudnie Młodych. 16.00 Relacja z obrad Sejmu oraz wiad. 16.00 Muzyka i aktualności. 17.00 Wiad. 17.05 Sztuka transkrypcji aud. 17.55 Widnokrąg: Konfrontacje historyczne 18.00 Relacja z obrad Sejmu oraz wiad. 18.25 Chwila muzyki 18.30 J. ros. (7) prem. 18.45 Chwila muzyki 18.50 Sudio ekspertów 19.30 Wiad. 19.35 Lekturny „Czwórki” 19.45 Kulisy scen i scenek 20.15 Wieczór muzyki 21.35 Chwila muzyki 21.40 NURT 22.00 Panorama muzyki polskiej 22.50 Gra o przyszłość: „Polityka i politologia” 23.05 Muzykoterapia 23.50 Wiad. 23.55 Spotkanie z reporterem 23.55 Melodie na dobranoc.

TELEWIZJA

PROGRAM I

10.00 DT — wiadomości 10.20 „Zasłoń jej twarz” (6 — ostatni) serial kryminalny prod. angielskiej 11.15 Domator — nowinki, nowości 16.20 DT — wiadomości 16.25 Dla młodych widzów — „Kwant” — „Zdrowy człowiek... zdrowa planeta”

Z głębokim żalem zawiadamiamy, że w dniu 19 października 1987 roku zmarł, w wieku lat 62, nasz ukochny Mąż i Tatus

S. + P.
MARIAN KAUC

Pogrzeb odbędzie się dnia 22 października br. (czwartek) o godzinie 15.30, na cmentarzu ewangelickim przy ul. Ogrodowej.

ZONA I CORKI

Z głębokim żalem zawiadamiamy, że w dniu 19 października 1987 r. zmarła, w wieku 67 lat

S. + P.
WALENTYNA DRZEWIECKA

Pogrzeb odbędzie się w dniu 22 października br. (czwartek) o godzinie 15.30, na cmentarzu rzymsk-kat. na Zarzewiu.

BRAT z RODZINA

Z głębokim żalem zawiadamiamy, że w dniu 19 października 1987 roku zmarł

S. + P.
TADEUSZ WŁODARCZYK

Pogrzeb odbędzie się w dniu 22 października br. (czwartek) o godzinie 14, na cmentarzu św. Franciszka przy ul. Rzgowskiej.

ZONA, CORKA, ZIEC I WNUCZKI

Z głębokim żalem zawiadamiamy, że w dniu 17 października 1987 r., po długich i ciężkich cierpieniach zmarła, w wieku 82 lat, nasza ukochna Mama, Babcia i Prababcia

S. + P.
APOLONIA HEINRICH

Pogrzeb odbędzie się w dniu 23 października br. (piątek) o godz. 11.30, z Kaplicy Cmentarza Komunalnego na Dołach. Pogrzeżeni w smutku!

CORKI, ZIECIOWIE, WNUCZKA, PRAWNUCZKA I POZOSTAŁA RODZINA

Z głębokim żalem zawiadamiamy, że w dniu 19 października 1987 r. zmarła nasza ukochna Matka, Córka, Zona i Siostra

S. + P.
KRYSTYNA WYDERKA

z domu RUDZKA, były pracownik Zakładów Mięsnych.

Pogrzeb odbędzie się w dniu 23 października br. (piątek) o godz. 11.45, na cmentarzu przy ul. Kurczak. Pogrzeżona w smutku!

RODZINA

W dniu 20 października 1987 r., w wieku 62 lat zmarła, nasza Siostra, Szwagierka i Ciocia

S. + P.
MARIANNA DURAJ

Pogrzeb odbędzie się w dniu 23 października br. (piątek) o godz. 14.30, na cmentarzu katolickim przy ul. Ogrodowej, o czym zawiadamia z najbliższą rodziną

NAJBLIŻSZA RODZINA

Z głębokim żalem zawiadamiamy, że w dniu 19 października 1987 r. zmarła nasza ukochna Matka, Córka, Zona i Siostra

S. + P.
ZYGMUNT STOKFISZEWSKI

Pogrzeb odbędzie się w dniu 23 października br. (piątek) o godz. 14.30, na cmentarzu rzym.-kat. na Dołach.

27922 g E ZLECENIA na usługi — dekarsko-bacharskie, malarskie, elektryczne, sprzątanie — wykona „Koopol” 43-95-49. 27939 g E PRODUCENTA lub dostawcę stylonu surowego poszukuje, tel. grzeż. 55-43-75 (19-21).

27966 g E

Z głębokim żalem zawiadamiamy, że w dniu 20 października 1987 r. zmarł, w wieku 62 lat

S. + P.
ZYGMUNT STOKFISZEWSKI

Pogrzeb odbędzie się w dniu 23 października br. (piątek) o godz. 14.30, na cmentarzu rzym.-kat. na Dołach.

NAJBLIŻSZA RODZINA



WARSZAWA

00-950 Warszawa
ul. Flory 9

tel. 49-43-51 do 54
telex 812773

FARBY OLEJNE I EMULSYJNE

w pełnej gamie kolorów

**doskonała
jakość!**

oraz
**FARBĘ PODKŁADOWĄ
POKOST LNIANO-ŻYWICZNY**

PRZEZNACZONE
NA CELE
ZAOPATRZENIOWE

BOMIS WARSZAWA • BOMIS WARSZAWA

SZYBKA REALIZACJA

PEŁNA GAMA KOLORÓW

DOSKONAŁA JAKOŚĆ

PEŁNA GAMA KOLORÓW

SZYBKA REALIZACJA

ZAMÓWIENIA TELEXOWE

ZAMÓWIENIA TELEXOWE

LOKALU na pracownię
krawiecką — widzę
poszukuję. Tel. 48-00-09
po 10. 25393 g
ZAMIENIĘ M-2 włas-
nościowe z telefonem
Zgierska — Stefana na
większe Bahuty. Listy
23372 Biuro Ogłoszeń.
Piotrkowska 96.
POKOJE wynajmę. Ad-
wentowicza 7-1. 25507 g

LOKAL na pracownię do
wynajęcia. Tel. 43-02-81.
25551 g

CZTEROPOKOJOWEGO
mieszkania z telefonem,
wygodami lub domku z
garażem poszukuję na
dwa — trzy lata. Plat-
ne z grzy. Tel. 86-36-58.
25420 g

MIESZKANIE na warsz-
tata, pracownię do wy-
najęcia. Kazimierz k.
Łódź. 22 Lipca 8. Ogląd-
ać w niedzielę. 25596 g

POSZUKUJE lokalu po-
wyższej 30 m — siła na
Widzewie. Kupię over-
lock 3-nitkowy. Listy
25588 Biuro Ogłoszeń.
Piotrkowska 96.

BIURO Pośrednictwa, O-
brotu. Zamiany. Wynaj-
mu Lokali, mgr Suda,
Kasztanowa 10. 57-38-06.
(14-18. oprócz sobót).

"WŁASNOSC" — posre-
dnictwo kupna-sprzedaży
nieruchomości — miesz-
kań. Ambroziak, Cioł-
kowskiego 3/155 (14-17).
25498 g

M-3 SDM — zamienie
na M-4 (bloki lub mie-
dzywojenne). Tel.
36-22-05. 25303 g

M-3 i M-4 z telefonem
zamienie na M-6. Tel.
52-68-87. 24560 g

PRZYJME panią na
mieszkanie. Armii Lu-
dowej 17-6. 25025 g

DWA pokoje z kuchnią,
bloki. Karolew — za-
mienie na 3 pokoje z
kuchnią os. Mireckiego.
ewent. kupię. 87-49-63.
25237 g

UMEBLOWANEGO mie-
szkania z telefonem —
poszukuje. 74-34-41.
25296 g

WARSZAWA M-3 mie-
dzywojenne, własności-
we. Łódź M-3 spół-
dzielcze — zamienie na
trzy — czteropokojowe.
własnościowe Łódź. Tel.
Łódź 81-08-67 (17.30-21).
25305 g

POŚREDNICTWO — mie-
szkania nieruchomości.
mgr Gręcki. Wici 30.
tel. 52-07-15 (14-17).
8674 g

LOKALU na pracownię
krawiecką w śródmie-
ściu — poszukuję. Tel.
32-92-56. 26039 g

M-3 własnościowe, bloki
— Piotrkowska przy
„Lutni” sprzedam lub
zamienie na większe.
tel. 36-41-71 (14-17).
25274 g

ZASTAWĘ 1100-P" na
części sprzedam. Allen-
de 43 m. 12. po 16.
25505 g

.125p" sprzedam.
16-40-59. 25309 g

MATEMATYKA 51-74-10
mgr Pluskowski. 25244 g

SZWACZKĘ do szycia na
overlock i stębnówkę —
zatrudnię. Piotrkowska
82. pracownia „Anna”.
25300 g

SZWACZKA przyjmie
chałupnictwo — spod-
nie, bluzki, spodnie.
Zawisz Czarnego 9 m.
55. 25330 g

POTRZEBNA pomoc do
starszego pan 2-3 go-
dziny dziennie. Tel.
86-12-14. 25464 g

PRZYJME pracę chałup-
niczą, oprócz szycia.
Wrocławska 10/26. po
17. 25407 g

TECHNIK ekonomista,
45 lat, rencista, prakty-
ka w handlu prywatnym
i rzemiośle podejmie
pracę, poprowadzi ra-
chunkowość firmy pry-
watnej, przyjmie drobne
prace manualne, inne
proponuję. Listy 25400
Biuro Ogłoszeń, Piotrk-
owska 96. 25404 g

SZWACZKĘ — zatrudnię.
Chałupnictwo wykluczo-
ne. 74-72-15. 25395 g

OPIEKUNKA do 1,5-roc-
znego dziecka potrzebna.
Teofilów 52-73-02. 25362 g

TECHNIK chemik (z pra-
wem jazdy) podejmie
pracę w sektorze pry-
watnym (niekoniecznie
w swoim zawodzie). —
Tel. 32-18-96. 25570 g

MŁODY rencista podej-
mie pracę na zrzewar-
ce wysokiej częstotli-
wości. Listy 25502 Bi-
uro Ogłoszeń, Piotrkow-
ska 96. 25534 g

KALEŃNIK potrzebny.
Piotrkowska 14 (14-19).
tel. 33-13-90. 25512 g

UCZEN potrzebny — sto-
larnia. Piotrkowska 238.
25534 g

POKRYCIE dachu 23 m
biała zlece. 81-56-22.
34-37-21. 25590 g

ZŁECIE akwizycje —
krawiectwo lekkie i bie-
liźniarstwo. Listy 25585
Biuro Ogłoszeń, Piotrk-
owska 96. 25562 g

STOLARZY meblowych
(emerytów, rencistów)
oraz uczniów — zatrud-
nię. Aleksandrów —
12-13-67. Warunki dob-
re. 25562 g

SZEWCA zatrudnię.
86-59-36. 25239 g

CENTRUM BADAŃ MOLEKULARNYCH I MAKROMOLEKULARNYCH POLSKIEJ AKADEMII NAUK

w Łodzi, ul. Boczna 5

zatrudni natychmiast

- ♦ fizyka lub chemika (preferowani absolwenci wyższych uczelni) do pracy naukowej w zakresie magnetycznego rezonansu jądrowego związków organicznych,
- ♦ absolwenta wydziału chemii, biochemii lub farmacji do pracy naukowej w zakresie chemii bioorganicznej,
- ♦ chemika, absolwenta wyższej uczelni do pracy naukowej w zakresie chemii organicznej i metaloorganicznej,
- ♦ technika chemika do pracy w laboratorium badawczym.

Informacji udziela dział służb pracowniczych CBM PAN, 90-362 Łódź, ul. Tylna 1, pok. 103, tel. 81-89-52 wew. 245.

5721-k

KOMUNALNE PRZEDSIĘBIORSTWO WYROBÓW BUDOWLANYCH

w Łodzi, ul. Kopcińskiego 56,
centrala 74-60-68, 74-61-39

POSIADA WOLNE MOCE PRODUKCYJNE

w IV kwartale 1987 r. i w roku 1988
w zakresie:

ROBOTY STOLARSKIE:

- ♦ wyposażenie wnętrz — boazerie — obudowy,
- ♦ stolarka meblowa — szafy biurowe, regały, biurka,
- ♦ stolarka drzwiowa i okienna.

ROBOTY ŚLUSARSKIE:

- ♦ ślusarka budowlana — drzwi i okna metalowe, bramy, balustrady, przewody wentylacyjne, ogrodzenia, kraty.

Informacji udziela dział techniczny, telefon wewnętrzny 13, 42.

2302-k

KELNERA (RKE), pomoc
bufetu, pomoc kuchen-
na — zatrudnimy, mo-
gą być na pół etatu.
16-93-90 (11-17), Możliwość zamieszkania.
26925 g

ANTENY, instalacje TV,
inż. Marszałek. 33-10-54.
21117 g

TELEPOGOTOWIE —
43-28-67. Rosiak. 7633 g

KINESKOPIY — regenera-
cja. 57-32-00. Lubarto-
wski. 854 g

USŁUGI kserograficzne.
Instytucjom rachunk.
Maciejowska, Leżyczka
64/66, piętro XI. 25515 g

RAJTUZY wielobarwnie
drukują. Doliński. Tu-
szyn. Armii Ludowej
19. 25571 g

BIURO matrymonialne
„LIRA” w Hamburgu
oferuje bogaty wybór
ofert dla pan, fotoofer-
ty. Biuro Ogłoszeń:
Łódź, ul. Stenkwicza
3/5. 5994 k

ZGUBIONO legitymację
studentka 61004/PL. —
Małgorzata Strzelecka.
25533 g

ZGUBIONO torbę z
miernikiem i zeszyta-
mi, nocą, 7 październi-
ka. 87-57-13. 25278 g

PRODUCENTÓW atrak-
cyjnej odzieży poszuku-
je. 81-58-22. 34-37-21.
25582 g

POSZUKUJE dostawców
odzieży i sprzętu spor-
towego. Bożena Plekar-
czyk. 45-738 Opole, ul.
Gospodarcza 34/6. 5531 k

OFERTY matrymonialne
poleca „Lubuszanka”
87-101 Nowa Sól 3.
skrytka 16. 25218 g

SAMOTNI — oferty ma-
trymonialne „Swatka”
Piotrkowska 133.
22274 g

ZGUBIONO legitymację
studentka 61004/PL. —
Małgorzata Strzelecka.
25533 g

ZGUBIONO torbę z
miernikiem i zeszyta-
mi, nocą, 7 październi-
ka. 87-57-13. 25278 g

Wyrazy głębokiego współczucia Rodzinie
Zmarłego

S. + P.
WŁADYSŁAWA SIELECKIEGO
MISTRZA ŚLUSARSKIEGO

seniora łódzkiego rzemieślnika metalowego, od-
znaczonego m. in. Krzyżem Kawalerskim i Or-
derem Odrodzenia. Polski i Srebrnym Medalem
im. Jana Kilińskiego.

składają:
ZARZĄD, CZŁONKOWIE I PRACOWNICY
CECHU RZEMIOSŁ METALOWYCH
W ŁODZI.

KOLEZANCE

IWONIE KULPIŃSKIEJ

wyrazy głębokiego współczucia z powodu
smierci
M A T K I

składają:
DYREKCJA, POP PZPR, RADA PRA-
COWNICZA, ZW. ZAWODOWE oraz
KOLEZANKI I KOLEDZY z PRI w ŁO-
DZI.

Kolezance

URSZULI GRZYCZYŃSKIEJ

wyrazy szczerzego współczucia z powodu zgonu
M A T K I

składają:
DYREKCJA, POP PZPR, ZAKŁADOWY
KOMITET PRACOWNICZY oraz KOLE-
ZANKI I KOLEDZY z WŁOKNIENICZE-
GO OŚRODKA ROZWOJU TECHNIKI
W ŁODZI

KUPIE działkę budowlaną

Retkinia — Smul-
sko, tel. 81-41-80 po 16

DZIAŁKĘ budowlaną —
sprzedam. Tel. 13-14-30.
(19-20). 25599 g

PORONIN — działkę, do-
mek do remontu —
sprzedam. Listy 25581
Biuro Ogłoszeń, Piotrk-
owska 96.

DZIAŁKĘ 2000 m — La-
giewniki — sprzedam.
Tel. 52-30-05. 25414 g

SEGMENT o powierzchni
250 m kw. (stan suro-
wy) zamienie na war-
szatą rzeźmiecinicy lub
sprzedam. Tel. 86-75-29
(po 18). 25369 g

POSIADAM domek 30 m
Polesie z działką budo-
wlaną. Wydzierzawie,
sprzedam, przystąpię do
współpracy. 36-59-57 po
17. 25472 g

PAWILON handlowy —
sprzedam. Plantacje
fruskawek odstąpię —
86-64-80. 25459 g

DZIAŁKI budowlane
(Górna) sprzedam —
86-22-53. 25197 g

GOSPODARSTWO ogrod-
nicze 800 m zabudowa-
nia — Starowa Góra —
sprzedam. Listy 25483
Biuro Ogłoszeń, Piotrk-
owska 96.

DZIAŁKĘ 600 m (Wi-
dzew) — sprzedam. Li-
sty 25485 Biuro Ogło-
szeń, Piotrkowska 96.

SPRZEDAM barakowóz

przystosowany do dzia-
łalności handlowej nad
morzem w Karwi.
Wiadomość. Łódź, Kar-
kowa 11. 8471 g

NICI złote i srebrne —
kupię. Tel. 78-16-32, po
16. 25524 g

PRALKĘ automatyczną,
nową — kupię. Tel. 51-
16-07. 25259 g

PIEC, rury do ogrzewa-
nia szklarni — sprze-
dam. Tel. 32-78-95. po
20. 25377 g

DZIANINE siatkowa i do
drapania z płaskich ma-
szyn, folie 6x30 sprze-
dam. 74-95-21. 25543 g

SUKNIĘ ślubną — sprze-
dam tanio. 57-55-74. 25399 g

FUTRO karakulu sprze-
dam. 86-86-62. 25394 g

FUTRO, parkiet, beto-
niarke, okna, drzwi,
grzejniki, teownik —
sprzedam. 78-54-80. 25548 g

FUTERKO dzweczecze
roz. 134 — sprzedam.
87-08-58. 25538 g

TERAKOTA biała 20x20
— sprzedam. 74-18-65
po 20. 25552 g

MASZYNE „magiel-pra-
sownalnie” sprzedam —
Bełchatów. tel. 23-114.
25573 g

PIEC gazowy c.o. atesto-
wany 4 m sześć. lub
dwa piece 2,5 m sześć.
kupię. Tomaszów Maz.
Tel. 25-48. 25574 g

„NEPTUNA” PAL/SECAM

video „Sanyo
3100EE” — sprzedam.
Tel. 15-30-89. 25564 g

KOMPUTER „Commodo-
re” 64 z osprzętem (sta-
cja dysków) — sprze-
dam. Karsierie do „Fia-
ta 126p” — kupię. Tel.
78-24-34. 25530 g

„ELEKTRONIKA” 432 (tu-
rystyczny) po gwarancji
— sprzedam Listy 25526
Biuro Ogłoszeń, Piotrk-
owska 96.

TELEWIZOR „Beryl” —
sprzedam. Umińskiego
2A m. 25. 25437 g

PALME Kentia — sprze-
dam. 84-22-15. 25503 g

TASME samoprzylepna,
blam norci sprzedam.
Gdańsk 47-94-92. 25566 g

„ALTUSY” 140 — sprze-
dam. Wrocławska 10/26,
po 17. 25406 g

DZIURKARKE, guzikar-
ke — sprzedam. Tel. 84-
66-45. 25481 g

TELEWIZOR „Orion”,
łóżko z materacem no-
we — sprzedam —
32-97-59. 25480 g

MASZYNE „16” Singer —
sprzedam. PKWN 10 m.
12 godz. 17-21. 25478 g

MAGIEL elektryczny —
sprzedam. 22 Lipca 10.
25494 g

MAGIEL elektryczny w
dobrym punkcie —
sprzedam. Listy 25483
Biuro Ogłoszeń, Piotrk-
owska 96.

PIŁE do cięcia drewna
(krajowe) 220 V —
sprzedam — 37-12-43
(16-20). 25482 g

PRASOWALNIA

— kupię.
Tel. 87-43-09. 25288 g

„JOWISZ” PAL/SECAM
sprzedam. tel. 36-33-24.
9498 g

ZASTAWĘ 1100-P" na
części sprzedam. Allen-
de 43 m. 12. po 16.
25505 g

.125p" sprzedam.
16-40-59. 25309 g

M-3 Retkinia, 4 piętro
— zamienie na większe.
Listy 25496 Biuro Ogło-
szeń, Piotrkowska 96.

M-3 i M-4 na korzystnych
warunkach zamienie na
M-5 lub M-4. Listy
25499 Biuro Ogłoszeń,
Piotrkowska 96.

M-4 Śródmieście —
sprzedam. Dom. seg-
ment — najchętniej Ra-
diostacja — kupię. Tel.
78-29-19. 25479 g

DWA razy pokój z kuch-
nią: 52 m. z łazienką i
46 m z telefonem za-
mienie na trzy, cztery
pokoje. Tel. 33-85-75.
(17-19). 25404 g

PIOTRKÓW — M-3, tele-
fon zamienie na podob-
ny lub mniejsze w Ło-
dź. Listy 25398 Biuro
Ogłoszeń, Piotrkowska
96.

POSZUKUJE lokalu —
krawiectwo — (Polesie).
Tel. 33-42-97. 25374 g

COMDEX ISA — IESIEŃ 1986

NAJSZYBSZY I NAJLEPSZY MIKROKOMPUTER W KLASIE "386"

CEBIT REN MARZEC 1987

NAGRODA "DIE GUTE INDUSTRIEFORM"

ACER 1100

- 32-BITOWY PROCESOR INTEL 80386
- ZEGAR 16 MHz
- 1 5 LUB 9 MB PAMIĘCI
- DYSKI ELASTYCZNE 360 KB i 1.2 MB
- DYSKI TWARDE 40 MB / 28 ms!
- KOPROCESOR ARYTMETYCZNY 80387-16
- GRAFIKA MGA, CGA LUB EGA
- OD 2 DO 8 ŁĄCZY SZEREGOWYCH
- 8 GNAZD DLA KART DODATKOWYCH
- PEŁNA ZGODNOŚĆ PROGRAMOWA Z IBM PC/XT/AT

DOM HANDLOWY NAUKI SP, z o.o. PAN
ZAKŁAD INFORMATYKI I AUTOMATYZACJI BADAŃ
UL. JUBILERSKA 10
04-190 WARSZAWA
TEL. 72/610678; TLX 815407 WAMET PL

IRCh skontrolowała przydziały mieszkań

Wyrwane kartki i przerobione daty

Decyzje bez opinii komisji

Mrówcza pracę wykonali ostatnio kontrolerzy Inspekcji Robotniczo-Chłopskiej. Zajeli się mianowicie sprawą przydziału mieszkań komunalnych i spółdzielczych oraz sposobami odzyskiwania mieszkań przeznaczonych następnie na cele niemieszkalne. Przejrzeli dokumenty w urzędach dzielnicowych na Polesiu i Widzewie, w Konstancyńwie, Ozorkowie, Pabianicach i Aleksandrowie oraz w spółdzielniach mieszkaniowych w tych miastach. Skontrolowano także dwie duże łódzkie spółdzielnie „Lokator” i „Czerwony Rynek”.

147 wniesiono uwagi i zastrzeżenia. Oprócz uchybień formalnych, polegających głównie na niewłaściwym bądź niekompletnym prowadzeniu dokumentacji, naruszano także zasady gospodarowania lokalami. Wiele decyzji opartywano słowami „pozytywnie” lub „negatywnie” bez żadnego uzasadnienia. Bardzo rzadko dochodziło do sprawdzania warunków lokalowych tam, gdzie później decydowano o przydziale mieszkania większego lub lepiej wyposażonego w ramach decyzji o poprawie warunków mieszkaniowych.

W aktach brakuje często opinii komisji społecznej przyznającej

prawa do większego lokalu. Kontrolerzy ustalili również, że osoba, której przydzielono mieszkanie, likwidowała następnie książeczkę mieszkaniową, ale w dokumentacji brakowało wyjaśnień czy ta osoba była już członkiem spółdzielni. Stwierdzono także dwa przypadki przyznania mieszkań ludziom, których nazwiska nie figurowały na liście przydziałów na ten rok. Zdaniem komisji, przydziały większe niż wynikało z przepisów. Tak było m.in. w Referacie Gospodarki Komunalnej Urzędu Miejskiego w Konstancyńwie. W konstancyńskiejskiej spółdzielni mieszkaniowej społeczni kontrolerzy IRCh stwierdzili wyrwanie kart z spisów, poprawki w dokumentach przyjęte w poczcie członków, zmiany w numerach ewidencyjnych oraz zmiany nazwisk potencjalnych — bez podania przyczyn.

Kontrolerzy IRCh trafili więc w jadro bałaganu i niekompetencji — być może także — nieuczciwości w sprawie bardzo istotnej dla społeczeństwa, jaka jest gospodarowanie lokalami. Warto dodać, że nie było żadnych uwag do łódzkich spółdzielni „Lokator” i „Czerwony Rynek”.

W. M.

Wieczorne zgadywanki

Wieczór. Na przystanku grupka czekających na tramwaj. Coś jeździ, ale co — nie widać. A nie widać dlatego, że numer umieszczony jest przy reflektorze, który oślepia. Można go odczytać dopiero z odległości kilkunastu, czy nawet kilku metrów zwłaszcza jeśli pasażer nie ma sokołego wzroku. A jeśli ktoś taki znajduje się za plecami innych wypatrujących — do końca nie wie, jaki tramwaj

wajów i podświetlane od tyłu. Widać je było już z daleka i — ponieważ umieszczone były wysoko — nawet zza pleców innych pasażerów.

W rozmowach telefonicznych czytelnicy proponują powrót do starych rozwiązań, co poddaje pod rozwagę MPK. My jesteśmy „za”.

A przecież kiedyś takich kłopotów nie było — numery wycięte w okrągłych białych tabliczkach, umieszczane były na dachach tram-

Genet w Nowym

25 bm. o godz. 19 w Malej Sali Teatru Nowego odbędzie się premiera sztuki Jeana Geneta pt. „Sicyli nadzór”, w reżyserii i scenografii Krzysztofa Kelma. W tym wieloaktowym dramacie ludzi odrzuconych przez społeczeństwo, zobaczonych Tadeusza Falana, Pawła Siedlaka, Mariusza Pilawskiego i Marka Lipskiego.

Mysz u lekarza

Kobieta jest tylko kobieta, więc choć pracownicy łódzkiego oddziału Towarzystwa Opieki nad Zwierzętami darzą nieklamną sympatią wszystkie żywe stworzenia, nie dziwny się że jedna z pracownic narobiła sporo krzyku, gdy w TOZ zjawiała się starsza pani i położyła na biurku... białą myszkę.

Działo się to w czwartek po południu, kiedy to w biurze TOZ udzielane są bezpłatne porady weterynaryjne, a właścicielka myszki przysłała właśnie po poradę; jej podopieczna nie chciała jeść. Doktor Ryszard Sosnowski zalecił podawanie pacjentce odpowiedniej mieszanki zbożowej, a za dwa tygodnie myszka ma zgłosić się na badania kontrolne. Mijemy nadzieję, że odzyska apetyt.

Innym razem w TOZ zjawiała się cała rodzina z bardzo zdenerwo-

waną papugą Nimfa. Ptak okazał się wychowany gorzej niż mysz i na powitanie dziobał solidnie doktora Sosnowskiego. Trudno jednak oczekiwać taktu od Nimfy, której wyłaził pióra.

Czwartkowe bezpłatne porady weterynaryjno-zootechniczne w TOZ cieszą się olbrzymim powodzeniem — przed biurkiem doktora Sosnowskiego zawsze ustawia się długa kolejka. Pacjenci to przede wszystkim psy i koty, ale ludzie przychodzą też z kanarkami, chomikami, gołębiami, ziółkami. Właściciele bardziej egzotycznych zwierząt mogą zasięgnąć porad u specjalistów w ogrodzie zoologicznym — od poniedziałku do piątku w godz. 12-14.

(ab)

REFLEKTORZE
Tel. 33-41-10, godz. 18-15

W budynku przy ul. Moniuszki 5 panuje — w pełnym tego słowa znaczeniu — chłodna atmosfera. Co prawda na podwórzu leżą wielkie sterty koksu, ale nie można nim palić, bo — jak oświadcza w ROM nr 4 — brakuje palenicy.

W dodatku rozpalenie pieców niesie z sobą ryzyko zacczadzenia, co stwierdził zgodnie san.-epid. i Państwowa Inspekcja Pracy. Niezbędny jest wyciąg, o którym mówi się od kwietnia. A może by wreszcie ktoś „przmówił” do odpowiedzialnych za to tak długie mówienie?.

San.-epid. informuje...

...że z powodu anty-sanitarnego stanu pomieszczeń zamknięto na jakiś czas wytwórnię napojów chłodzących przy ul. Sołgiennego 14, sklep spożywczy PSS „Spolem” przy ul. Zgierskiej 87, i sklep spożywczy tej samej firmy przy ul. Obrońców Stalingradu 15.

Z kroniki MO

NAPAD

Dzielnicowy Urząd Spraw Wewnętrznych Łódź-Górna zawiadomiony został o dokonaniu napadu rabunkowego przy ul. Antonowej. Do jednego z mieszkań przy tej ulicy, zajmowanego przez dwie starszuszki w wieku 82 i 85 lat, wtargnęło wieczorem dwóch zamaskowanych mężczyzn. Jedną z kobiet pobił i — groźąc drugą nożem — spłądował mieszkanie. Zabrał 80 tys. zł. złote obrączki, dwa zegarki. Rozbili też zegar ścienny i... ukradli jego mechanizm.

50 WŁAMAŃ

Funkcjonariusze VI komisariatu MO zatrzymali czterech nieletnich, którzy dokonali co najmniej 50 włamań do samochodów, sklepów i kiosków. Część hupów odzyska-

(ab)

KINA

- BALTYK** — „Jak to się robi w Chicago” — USA od lat 13 — godz. 10, 12, 14, 15, 16, 30, 13.45. Seans nocny filmu przedpremierowego z czytania listy dialogową — „Betty Blue” — franc. — od lat 13 — godz. 21.
- IWANOWO** — „Przyjaciel wesolego diabła” — pol. b.o. — godz. 13.30; „Po godzinach” — USA od lat 13 — godz. 17.30, 19.30.
- PRZEWIOSNO** — „Miedzy ustami a brzgiem pucharu” pol. od lat 13 — godz. 19.30. Seanse zamknięte — godz. 14.30, 17.
- POLESIE** — „Wsi moja sielska anielska” — czes. od lat 12 — godz. 16; „Wierna rzeka” — pol. od 13 l. — godz. 18.
- WŁÓKNIARZ** — „Misja specjalna” — pol. od lat 15 — godz. 10, 12.30, 15, 17.30, 20.
- WOLNOŚĆ** — „Wielka draka w Chińskiej Dzielnic” — am. od lat 13 — godz. 10, 19; „Cudowne dziecko” — pol.-kanad. b.o. — godz. 12.15, 15, 17.
- WISLA** — „Misja” — USA od lat 13 — godz. 9, 11.30, 14, 16.30.
- BOKUNIA** — radz. od lat 15 — godz. 19.
- ZACHĘTA** — „Obcy — decydującego starcie” — USA od lat 15 — godz. 10, 13, 16, 19.
- ŚWIATOWIT** — **HOTELOWE** — nieczynne.
- STUDIO** — „Życie wewnętrzne” — pol. od lat 13 — godz. 17, 19.
- STYLOWY** — „F/X” — USA od lat 13 — godz. 17, 19.

- TATRY** — **MALE-STUDIJA** — **DKF** — godz. 13 — seans zamknięty.
- DKM** — „Wodne dzieci” — ang. — godz. 16; „Lubię nietoperze” — pol. od lat 13 — godz. 13, 20.
- OKA** — „Który jest mój meżem” NRD, od lat 13, godz. 8.30, 11, 13.30, 16, 18.30.
- GDYNIA** — **Kino non stop** — od godz. 9 do 22 — „Seksmisia” — pol. od 15 l.
- HALKA** — „Old Surehand” RFN — jug. b.o. godz. 15.30; „Dawno temu w Ameryce — cz. I i II — USA od lat 13 — godz. 17.
- MŁODA GWARDIA** — „Mistrzini Wu-Dang” — chiński od lat 15 — godz. 10, 12.15, 14.30, 17; „Przywzajemne śledztwo” — pol. od lat 13 — godz. 19.30.
- MUZA** — „Indiana Jones” — USA od lat 15 — godz. 16; „Nieoczekiwana zmiana miejsc” — USA od lat 15 — godz. 18.
- 1 MAJA** — „Cudowna czapczeczka” — czes.-NRD b.o. — godz. 16; „Niemierni” — ang. od l. 13 — godz. 12.
- POKÓJ** — Seanse zamknięte — godz. 8.30, 11.30, 12.30; „Blues Brothers” — USA od l. 13 — godz. 16.45, 19.
- ROMA** — „Ucieczka z Alcatraz” — od lat 15 — godz. 9.30, 14.30, 17, 19.30; „Mewy” — pol. od lat 15 — godz. 19.30. Seans zamknięty godz. 12.
- STOKI** — „Biały smok” — USA — pol. od lat 13 — godz. 16; „Podróż do Hollywood” — pol. od lat 15, godz. 18.
- SWIT** — „Nad Niemnem” cz. I i II — pol. od lat 13 — godz. 16.
- TATRY** — „Zima w Dolinie Mumińków” — pol. b.o. — godz.

15.30; „Cienie śmireci” jap. od lat 13 — godz. 17.15, 19.30

- APTEKI**
 - Niciarniana 13, Dąbrowskiego 69, Lutomierska 146, Olimpijska 7 a, Piotrkowska 67.
 - Pabianice — Armii Czerwonej 7, Konstancyńw — Sadowa ul., Głowno — Łowicka 6.
 - Aleksandrow — Kościuskiego 4, Ozorków — Armii Czerwonej 67, Zgierz — Sikorskiego 16; Dąbrowskiego 10.
- DYZYURY SZPITALI**
 - Chirurgia urazowa — Szpital im. Radińskiego (Drewnowska 73).
 - Neurochirurgia — Szpital im. Bartłochowskiego (Kopcińskiego 22).
 - Okulistyka — Szpital im. Skłodowskiej-Curie (Zgierz, Parzewska 35).
 - Chirurgia dziecięca — Szpital im. Biernackiego (Pabianice, Karłowicza 68).
 - Laryngologia dziecięca — Szpital im. Kopcińskiego (Sporna 36/30).
 - Chirurgia szczekowo-twarzowa — Szpital im. Bartłochowskiego (Kopcińskiego 22).
 - Laryngologia — Szpital im. Bartłochowskiego (Kopcińskiego 22).
 - Toksykologia — Instytut Medycyny Pracy (Teresy 8).
 - Wenerologia — Przychodnia Dermatologiczna (Zakątna 44).
- Doraźna pomoc okulistyczna — Zakład polskiej — Gabinet czynny od 17 do 7 rano w dni powszednie, w dni wolne od pracy całą dobę. Tel. 43-39-72 w. 68.

WAŻNE TELEFONY

- Pogotowie Ratunkowe 993
- Straż Pożarna 998
- Pogotowie MO 997
- Informacja służby zdrowia
- Informacja kolejowa 36-15-19
- Informacja telefoniczna 36-55-55
- Informacja PKS 31-97-04
- Dw Centralne 32-54-03
- Informacja PKO 36-32-11
- Pogotowie radiologiczne 78-53-46
- Pogotowie energetyczne
- Łódź Północ 74-34-33
- Łódź Południe 74-28-19
- Pogotowie garowe 74-66-93, 74-53-23, 892
- Pogotowie dźwigowe 74-87-66; 74-40-41
- TELEFON DLA RODZICÓW — 33-24-99 — porady wychowawcze czynny od poniedziałku do piątku w godz. 13-18.
- TELEFON ZAUFANIA — 33-37-37 w dni powszednie w godz. 13-17.

„DZIENNIK ŁÓDZKI” — dziennik Robotniczej Spółdzielni Wydawniczej „Prasa-Książka-Ruch”. Wydawca: Łódzkie Wydawnictwo Prasowe, Łódź, ul. Sienkiewicza 3/5. Druk: Prasowe Zakłady Graficzne w Łodzi. Redaguje kolegium. Redakcja: kod 90-103 Łódź, ul. Piotrkowska 96. Adres pocztowy: „DL” Łódź, skr. poczt. 89. Telefony: centrala: 32-93-00 (łączy z wszystkimi działami). Redaktor naczelny: Henryk Walenda 36-45-85; zastępcy redaktora naczelnego: 84-06-15 i 33-07-26; sekretarz odpowiedzialny i II sekretarz: 32-04-75, sprawy miasta: 33-41-10, 33-37-47; społeczno-ekonomiczne: 32-25-32, 33-10-38; fotoreporter: 33-78-97; kultura i oświata: 36-21-60; sport: 32-08-95; dz. łączności z czytelnikami, interwencja i Telefon Usługowy: 33-03-04; sprawy terenowe: 32-23-05 (rekopisów nie zamawianych redakcja nie zwraca). Redakcja nocna: 74-72-01 i 74-71-30. Ogłoszenia i nekrologi — Biuro Reklam i Ogłoszeń, Łódź, ul. Piotrkowska 96, tel. 36-49-70 i ul. Sienkiewicza 3/5, tel. 32-59-11 (za treść ogłoszeń redakcja nie odpowiada). Warunki prenumeraty podają od działy PUPIK RSW „Prasa-Książka-Ruch” oraz odpowiednie urzędy pocztowe.