

JAK SIĘ UBRACĆ?



Bluzka jest żelazną pozycją naszej garderoby, zwłaszcza w okresie kostiumów.

RYS. 1. Kusi nas oryginalnością rękawów, łączących się z ciekawym motywem zakładki. Mały szalowy kołnierzyk i estetyczne guziki dopełniają harmonijnej całości.

Kilka naszych miłych Czytelniczek skarżyło się na to, że zamieszczamy za dużo fasonów sukien z długimi rękawami, a za mało z krótkimi. Zupełnie wzruszające jest to wiernie „à la ligue” stosowanie się do naszych modeli, ale jednak odrobina inicjatywy w zakresie długości rękawów na pewno im nie zaszkodzi.

Suknia na RYS. 2 również dobrze będzie wyglądała z krótkim

prostym rękawem, zakończonym stebnowanym mankietem. Oryginalne zapinki na przodzie (o ile uda się je zdobyć) przeszyją zadowolone serce najbardziej wytrzymałej nerwowo „konkurencji”.

Wchodzący na szyć, półotwarty kołnierzyk świetnie nadaje się do kolorowych szalików oraz do pozy pełnej ządumy.

RYS. 3 — to jeszcze jeden model sukni spacerowej. Tym razem lepiej nie ruszać rękawów, które najlepiej „wypadną” właśnie w tej formie w tak prostej, lecz wykwintnej szacie.

Kapelusik z pióropuszem na głowie to model specjalny „pour les rendez-vous”. Gwarantuje natychmiastowe odnalezienie no-

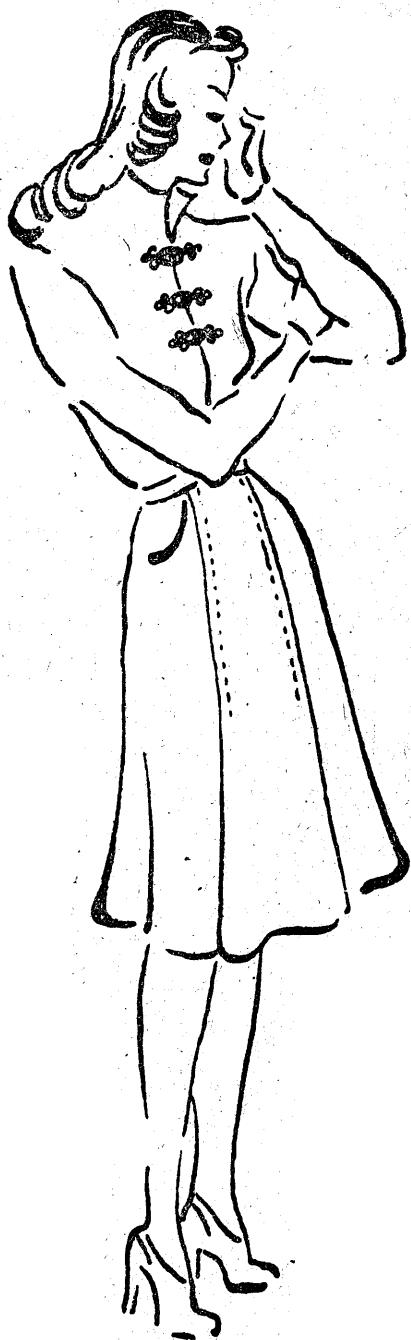


Rys. 3

PORADY KOSMETYCZNE

L. A. Warszawa. Tak forsowne opalanie się pod lampą kwarcową nie jest wskazane. Zbyt przesusza cerę. Jeśli jest Pani szczęśliwą posiadaczką lampy, poco ten pośpiech? Naświetlania należy rozpocząć od 5 minut, dodawać co dzień po 3 minuty i nigdy nie siedzieć pod lampą dłużej niż 20 min. Jeśli skóra zbyt silnie reaguje — przerwać na dzień — dwa naświetlania. Skórę starannie natłuszczać.

(an)



Rys. 2

CO NOSI

Jak wiadomo, wiosna jest także kobietą. Nic dziwnego, że spóźnia się straszliwie, choć wielbiciele wy czekują jej z utęsknieniem. Nie wszyscy jednak potrafią zachować cierpliwość i równowagę ducha. Trudno się zresztą temu dziwić. Zimna trwają u nas od września do maja. W ciągu tych siedmiu miesięcy nosi się ciągle te same swetry, suknie i żakiety i już w połowie kalendarzowej zimy ma się ich zupełnie dosyć.

Każda z nas myśli z ulgą o chwili, gdy z zimowej poczwarki przedziergnie się we wiosennego, kolorowego motyla.

Metamorfoza naszych matek miała miejsce zawsze w pierwszym dniu świąt Wielkiejnocy. Wbrew zapewnieniom meteorologów, którzy twierdzą, że przeciętna temperatura roczna ziemi stale wzrasta, coraz bardziej opóźnia się wio



PARYŻ?

sna, i to nie tylko u nas, ale i w Paryżu.

Wytworne Paryżanki nie dadzą się jednak zgnębić. Miejscowe domy mody lansują szereg ciekawych modeli sukni spacerowych. Co prawda na razie można w takiej sukni spacerować w dobrze ogrzonym mieszkaniu, albo na dancinowym parkiecie.

Faworytem sezonu jest model od góry do dołu zapięty na guziczki — jakby przeczcucie plażówki. Demonstrujemy jeden z jego najwładniejszych odcieni, ozdobiony przymarszczonymi kieszonkami, które jednak nie rezygnują ze sportowości w czym wydatnie pomagają im klapki zapięte na guziki i także mankiety.

Kapelusik — najlepiej w tym samym kolorze. Kokarda, pantofle i rękawiczki (znów bardzo modne) — w kontrastowym.

szącej go damy przez jej partnera, nawet w najgęstszym tłumie.

Kostium o wciętej linii na RYS. 4 nie sprzyja zbyt szerokim biodrom i „lubi” szczupłe, lecz zaokrąglone sylwetki.

Kapelusik — vide rys. 3.



Rys. 4

Odpowiadamy na listy

Imogenka. Nie radzę Pani łączyć dwu rodzajów materiału w kratę. Do kracastej spódniczki ładniej wygląda gładki żakiet i naodwrot. Ma Pani rację i najwładniejsza i najbardziej uniwersalna jest biała, sportowa bluzeczka.

Ha-la. Zamieszczamy model spódniczki z bolerkiem. Oczywiście, może Pani taki komplecik, w połączeniu z odpowiednią bluzką, nosić na ulicę. Materiał — lekka wełna, lub cięższy jedwab, podwójnej szerokości — wystarczy 2 metry, pojedynczej — trzy.

Biały nybuk można czyścić miękką gumką do ołówka, lub, gdy bardzo zniszczony — magnezją i benzyną.

„El” — Warszawa. Z samodziąłu w pasy najlepiej zrobić blesz z kieszeniami w pasy w przeciwną stronę, zlekka wcięty w tali. Do tego rodzaju żakietów nie nosi się lisa, który wygląda „na miejscu” tylko przy klasycznym kostiumie tailleur. Nie należy zapominać o tym, że nawet wówczas musi to być lis — „zwierzę”, a nie kołnierz

z lisa, który nosi się wyłącznie do płaszczów i sukien.

Na lekką suknię musi Pani wziąć



3,5 m. materiału, nawet przy metrowej szerokości. Oczywiście z 3 m. też suknia by „wyszła”, ale nie tak ładnie i suto. Modele zamieścimy w jednym z następnych dodatków.

„16-lotka”. Radzimy fason sportowy, najodpowiedniejszy na ten rodzaj materiału. Fantazyjna suknia z pikli na pewno nie będzie do brze wyglądała, a przy tym osobom w Pani wieku najlepiej jest w fasonach sportowych.

Vamp. Nie produkuje się farb które by pozwoliły na codzienną zmianę koloru włosów. Ma Pani rację, że byłoby to oryginalne, lecz czy rozsądne i estetyczne?

To prawda, że Paryż lansuje kolor szminki w tonie włosów, lecz ta moda nie przyjmie się na pewno nie tylko u nas, ale w samym Paryżu. Trudno sobie wyobrazić np. usta czarne czy blond.

Warunkiem estetyki jest pewien umiar. To co wygląda interesująco w niecodziennych ramach jakiegoś luksusowego filmu, było by śmieszne w naszych warunkach. Lepiej zwrócić uwagę na staranne utrzymanie cery, włosów i całego ciała oraz na dobór kolorów i odpowiednich fasonów stroju i nie przejmować się zbytnio paryskimi „nowinkami”.

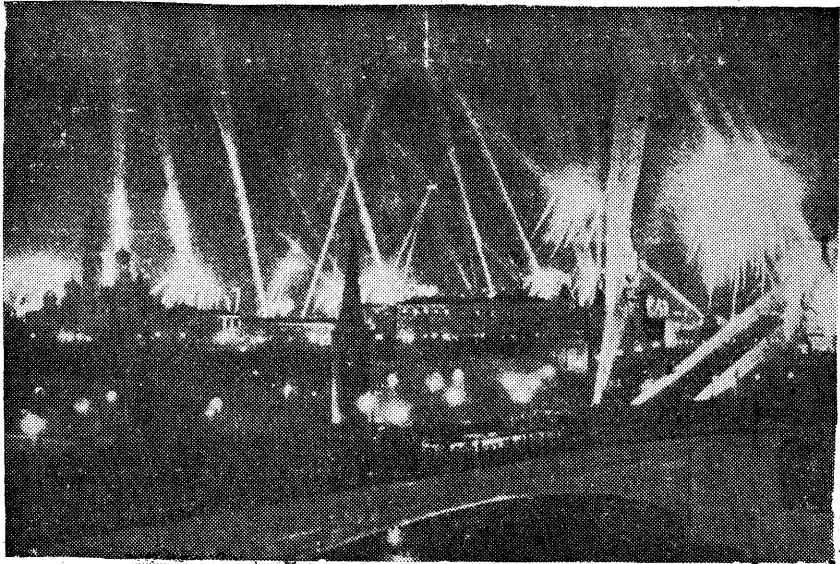
PANORAMA

ILUSTROWANY DODATEK NIEDZIELNY DZIENNIKA ŁÓDZKIEGO

Nr 21

Łódź, dnia 4 maja 1947 r.

(670)



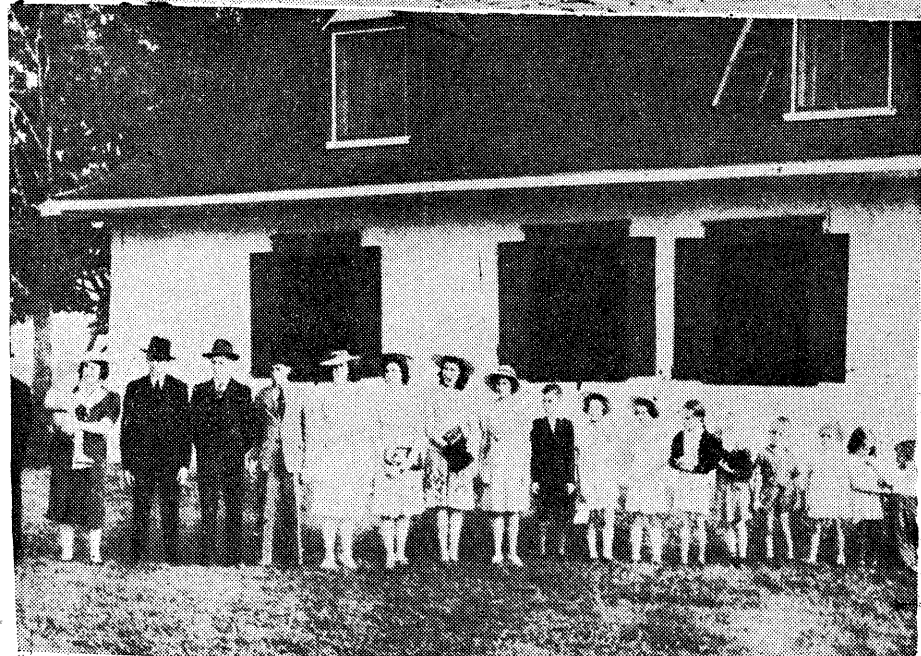
„Śluby panięskie“ Fredry, w Teatrze W. P. w Łodzi. Na zdjęciu wykonawcy: Konstanty Pągowski (Radost) i Andrzej Bogucki (Gucio). (Foto: Malarski i Brzozowski).

W rocznicę majową zwycięstwa nad Niemcami. Iluminacja Moskwy. Widok na Kreml i mosty

„Dam wam życie, które warto przeżyć“ (A. Hitler — Mein Kampf). Widok centrum Berlina w okolicy Bramy Brandenburskiej po ofensywie wojsk radzieckich i polskich.



Z podróży króla angielskiego po Afryce. Odwiedziny kraju Basutów. Prymitywne lepianki służą Buszmenom w tym kraju za mieszkania: jedna z nich używana jest jako sypialnia, druga jako izba mieszkalna.



Oto rodzina kanadyjskiego farmera Francuza Heureux, który jest szczęśliwym ojcem 7 synów i 10 córek. A tymczasem we Francji przyrost naturalny nadal maleje katastrofalnie.

To nie obrazek z ghetta. To fragment z dzisiejszej Jerozolimy. Zasiłki z drutu kolejowego otaczają dzielnicę objętą stanem wojennym. Tak się odbywa zaopatrywanie w żywność mieszkańców dzielnicy izolowanej.



Marcowa powódź w północnej części Londynu unieruchomiła także komunikację kolejową.

