

# DZIENNIK ŁÓDZKI

Łódź,  
wtorek

18 listopada  
1947 r.

Rok III  
Nr 316  
(866)



## NOWE WŁADZE

### i nowa droga PSL

Mikołajczyk wykreślony z życia politycznego Polski

WARSZAWA 17. 11. (PAP). Rada naczelna PSL powzięła uchwały w sprawie powołania nowych władz stronnictwa. Z uwagi na ucieczkę z kraju prezesa PSL Mikołajczyka i wykluczenie go z szeregów stronnictwa Rada Naczelna powołała na prezesa stronnictwa

do czasu zwołania kongresu PSL Józefa Nieckę. Następnie Rada Naczelna przyjęła do zatwierdzającej wiadomości powołanie tymczasowego komitetu wykonawczego i wybrała Naczelny Komitet Wykonawczy w składzie 15 osób.

17 listopada pod przewodnictwem prezesa Nieckę, odbyło się posiedzenie Naczelnego Komitetu Wykonawczego, na którym ukonstytuowało się przedium NKW w składzie następującym: prezes Niecko, wiceprezisi Wyczech i Madajczyk, sekretarz naczelny Banach, skarbnik — Dębski, kierownik wydziału prasy i propagandy W. Schayer.

**Zawieszeni w prawach członków**  
Tymczasowy naczelny komitet wykonawczy PSL na posiedzeniu w dniu 15 bm. postanowił przedłożyć radzie naczelnej do zatwier-

dzenia następującą uchwałę:  
1) zawiesić w prawach członków PSL aż do odwołania przez NKW (Dokończenie na stronie 2)

### DO CZEGO ZMIERZA DE GAULLE?

Sensacje wywarły w Paryżu niedawno wypowiedzi gen. de Gaulle na konferencji prasowej, zwłaszcza to, co powiedział o swoim stosunku do Niemiec. Przywódca „Zjednoczenia Narodowego” ni mniej ni więcej starał się wszelkimi siłami, z całym talentem dobrego mówcy przekonać wszystkich, że „nigdy nie myślał o tym, aby wykluczyć Niemcy ze wspólnego wysiłku gospodarczego, dążącego do odbudowy Europy” — mówił więcej: „Niemcy muszą być objęte wspólnym wysiłkiem ludzkości, dążącej do odbudowania Europy i świata...”

Gdzieśmy słyszeli już te słowa? Nie było to po francusku, ale brzmią to zupełnie tak samo.

A potem francuski cukier popłynął do Niemiec... Francuscy ministrowie zaś nadaremnie jechali po dolary do Ameryki...

Rzecz prosta, musi to być „wysilek wspólny”. Jeden daje Niemcom dolary, a drugi cierpliwie stoi w ogonku i głodnie w skrytości ducha, czekając aż Niemcy dostatecznie dużo dostaną i beda w stanie i innym... pomóc.

Tak, znamy te koncepcje. Nazywa się „planem Marshalla”. Sympatia gen. de Gaulle do Marshalla i Trumana jest widocznie znacznie większa, niż do b. prezydenta Ameryki. Od demokratycznego, walczącego o pokój Roosevelta de Gaulle odrzeka się jak tylko może:

„Wiadomości o osobistych stosunkach moich z Rooseveltem są fałszywe... Nie zgadzaliśmy się w naszych opiniach politycznych, a to oczywiście prowadziło do tarć...”

Tych tarć nie ma niestety między nim, a Trumanem. A najszybsze stosunki łączyły go zawsze z Churchillem, wodzem konserwatystów brytyjskich. W duchu Churchilla i z pewnością ku radości amerykańskich przyjaciół de Gaulle wyznosi Anglikom, że godzą się na reformy społeczne labourystów, które jak wiadomo nie są zbyt liczne. Wolałby widzieć w Anglii partię „Zjednoczenia Narodowego” na wzór swojej.

Odpowiada temu przejściu de Gaulle'a na konferencji prasowej: „Gaulle'a do obozu, zaciętych podżegaczy wojennych. Trzeba być lepiej przygotowanym do wojny, niż ostatnio — uważa — i aby uniknąć nowego Vichy, sprzedaje się już teraz.”

Oburzenie wywołane słowami de Gaulle'a na konferencji prasowej wskazuje, że zdają sobie we Francji sprawę z tego, iż sympatie generała i jego plany nie leżą w interesach ludu francuskiego. Droga Marshalla, na którą chce wywieść Francję de Gaulle prowadzi do odbudowy Niemiec kosztem ludów Europy, a przede wszystkim Francji: do odbudowy Niemiec z pominięciem krajów przez Niemców zniszczonych. De Gaulle zgadza się na wszystko.

I gdy „potężny” generał krzyczy: „Mówi się o dwóch obozach, sowieckim i amerykańskim — istnieje trzeci oboz: „Francja!” — chciałoby mu się odpowiedzieć, że rzeczywistym jego kierownictwem Francja może się i stanie obozem — takim, wokoło którego jest drut kolczasty.

### Truman zapowiada

## głęboki kryzys w USA

— Inflacja nie jest groźbą, a faktem

WASZINGTON, 17. 11. (PAP). — W poniedziałek rozpoczęła się w Waszyngtonie nadzwyczajna sesja kongresu amerykańskiego, na której prezydent Truman wygłosił przemówienie. Truman złożył projekt przyznania Francji, Włochom i Austrii sumy 597 milionów dolarów w ramach t. zw. „Pomocy przejściowej” oraz domagał się uchwalenia kontroli cen dla zapobieżenia inflacji na rynku wewnętrznym.

Przyszłość gospodarki USA znajduje się w niebezpieczeństwie — powiedział prezydent — w związku z czym konieczne jest zwiększenie eksportu w formie pomocy dla innych państw. Prezydent wezwał również do racjonowania produktów, których brak odczuwa się na rynku krajowym, zapowiadając, że wpłynie to radykalnie na koszty utrzymania.

Dla zwalczania groźby inflacji, Truman przedłożył program w 10 punktach. Prezydent podkreślił z naciskiem, że inflacja doszła już do katastrofalnego stopnia, a jeszcze bardziej niepokojący jest fakt, że gospodarcza sytuacja wewnątrz stale się pogarsza.

W związku z tym Truman zażądał m. in. zapewnienia dostatecznej ilości towarów na eksport, przeprowadzenia kontroli nad komernem, racjonowania towarów pierwszej potrzeby, przywrócenia kontroli cen i ustalenia maksymalnych stawek plac.

### Min. Osóbka-Morawski

przybędzie w sobotę do Łodzi  
Bolączki wojew. łódzkiego tematem konferencji

Min. Osóbka-Morawski wraz z dyrektorami Departamentów Ministerstwa Administracji Publicznej przybędzie dnia 22 bm. do Łodzi. Minister polecił zwołanie na godz. 10 konferencji, która zajmie się następującym programem: Postęp prac w dziedzinie administracji Państwa i Samorządu. Na konferencji będą omówio-

Prezydent Truman zaznaczył, że rząd powinien kontrolować płace pracowników, aby nie dopuścić do „inflacyjnej tendencji w wyniku wzrostu płac”. Truman podkreślił, że dalszy wzrost inflacji może spowodować załamanie się całego amerykańskiego systemu gospodarczego.

Poruszając sprawę współpracy międzynarodowej — Truman wyraził przekonanie, że polityka amerykańska wzmacnia ONZ.

### Sytuacja we Francji

## Próba utworzenia rządu

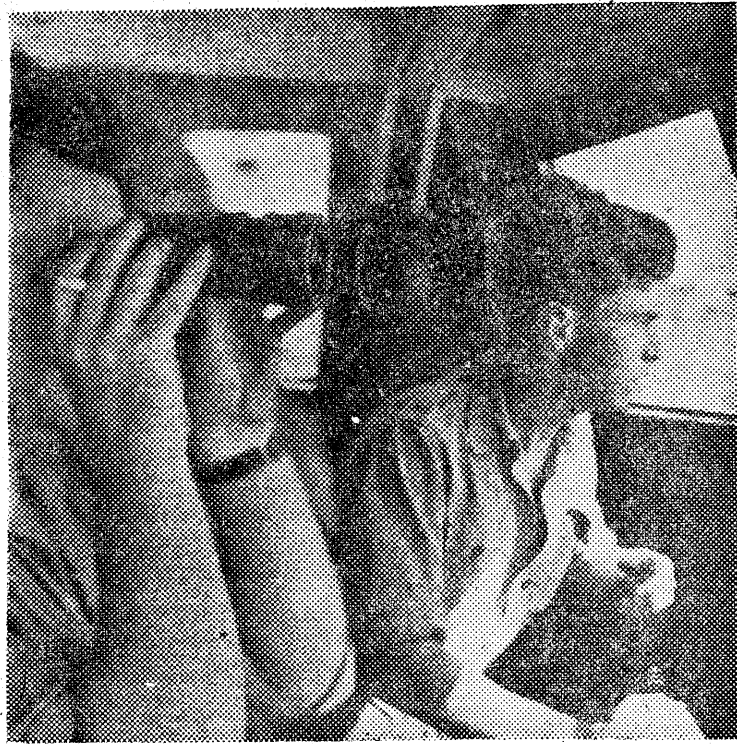
— Strajki — Reżim policyjny w Marsylii  
Trzecia zima bez światła

PARYŻ, 17.11. (API). W Paryżu podejmowane są próby utworzenia nowego prawnego rządu francuskiego, który potrafiłby opanować sytuację w kraju. Odbywają się pertraktacje między przywódcami partii. Prez. Auriol konferował wczoraj bezskutecznie z przywódcami partii socjalistycznej, radykalnej, niezależnej i MRP. Po odbyciu tej konferencji, członek partii rady-

Kończąc swe przemówienie, prezydent Truman przestrzegł kongres przed kryzysem, który mógłby przemieścić się w katastrofę gospodarczą. Dla zapobieżenia kryzysowi, prezydent domagał się przyjęcia jego wniosku w sprawie pomocy tymczasowej dla Francji, Włoch i Austrii oraz przyznania mu pełnomocnictw przy których pomocy rząd USA mógłby podjąć akcje kontroli niektórych dziedzin amerykańskiego systemu gospodarczego.

ne bolączki, niedociągnięcia, postulaty itd., samorządu woj. łódzkiego.

W zebraniu wezmą udział: wojewoda z wicewojewodami i naczelnikami urzędu wojewódzkiego, starostowie, wicestarostowie. Ze strony miasta Prezydent z wiceprezydentami i dyrektorami Zarządu Miejskiego.



W czasie szarugi jesiennej nie trudno jest zbłądzić na morzu. Jedynymi drogowskazami sternika są: busola, mapa i lornetka.

## Holandia wysyła nowe wojska

na podbój Indonezji  
— Pertraktacje o rozejm dowodzą obłudy Holendrów

MOSKWA, 17. 11. (PAP). — Rozgłośnia w Jogjakarta, w przeglądzie sytuacji w Indonezji stwierdza, że agresja holenderska nie została wstrzymana. Nic nie wskazuje na to — oświadczył komentator radiowy — że pokój zapanuje w Indonezji. Rada bezpieczeństwa nie czyni nic, by przeciwstawić się agresji.

Nowe oddziały wojsk wysyłane są nadal z Holandii na front Indonezyjski. Tak np. niedawno opuścił Holandię statek „Volendam”, wiozący na swym pokładzie przeszło 2 tys. żołnierzy do Indonezji.

Komunikat republikański podaje, że samolot holenderski ostrzeliwał z karabinów maszynowych pozycje indonezyjskie oraz ludność cywilną w pobliżu Surabaia i Lamongan.

Na Jawie środkowej oddziały armii holenderskiej wdary się do wsi indonezyjskiej w pobliżu Kondunati. Holendrzy spalili 5 domów oraz aresztowali kilka osób.

### Walny zjazd

Zw. Zaw. Literatów Polskich

WROCŁAW (PAP). Dnia 17 listopada rb. otwarty został we Wrocławiu walny zjazd delegatów Związku Zawodowego Literatów Polskich. W uroczystości otwarcia udział wzięli m. inn. Minister Kultury i Sztuki S. Dybowski i wojewoda dolnośląski, mgr. Piaskowski.

### Spotkanie Prezydenta RP ze światem literackim

WROCŁAW, 17.11. (PAP). — Na cześć bawiącego we Wrocławiu na uroczystym otwarciu nowej stacji nadawczej Prezydenta R. P. ob. Bieruta, „Polskie Radio” wydało raut, w którym udział wzięli liczni przedstawiciele świata artystycznego, literackiego i naukowego.

### Nagroda Nobla

za penicylinę i radar

LONDYN, 17.11. (API). — Tegoroczna nagroda Nobla w dziedzinie chemii została przyznana prof. uniwersytetu w Oxford A. Robinsonowi, który jest współtwórcą penicyliny.

Nagrodę Nobla z dziedziny fizyki otrzymał profesor uniwersytetu w Cambridge, E. Appleton, który wstawił się badaniami w zakresie fal radioelektrycznych oraz w dziedzinie radaru.

ciągu zahamowany brakiem energii elektrycznej nie jest w stanie wykonać swego planu produkcji i w konsekwencji nie może zaspokoić potrzeb rynku krajowego.

### Zrabowali diamenty

wartości 500 milionów dolarów  
CAPETOWN, 17.11. (API). — Oddział buszmenów, liczący ponad 4000 ludzi i uzbrojony w amerykańskie karabiny maszynowe, napadł wczoraj na słynny „skarbiec pustyni Namaka”, gdzie znajdują się najbogatsze złoża diamentów. Buszmeni zrabowali 13 samochodów diamentów wartości ponad 500 milionów dolarów. W Capetown uważa się, że wyprawa zorganizowana została przez amerykańskie towarysów handlu diamentami. Zuchwały napad spowodował panikę na giełdzie londyńskiej.

### Aresztowania w Słowacji

PRAGA, 17.11. (PAP). Jak donosi słowacki dziennik „Praca” władze bezpieczeństwa aresztowały w powiecie Kadan w Czechach północnych kilkanaście osób, które prowadziły działalność wywrotową. W wyniku przeprowadzonej w mieszkaniach aresztowanych rewizji znaleziono bogaty materiał propagandowy o treści antypaństwowej oraz radiostację nadawczą.

# W POLSCE ZAPANOWAŁ ŁĄD

## Ilość zbrodni spada — Mniej milicjantów więcej patroli

Interesujące dane omówiono na sejmowej komisji skarbowo - budżetowej podczas debaty nad preliminarzem budżetowym Ministerstwa Bezpieczeństwa Publicznego. Jako dowód, że w Polsce zapanował stan ładu i bezpieczeństwa, przytoczono szereg danych porównawczych ilościowych i procentowych.

Ilość napadów terrorystycznych w roku 1947 spadła w porównaniu do roku 1946 o 57 proc., a rabunkowych o 29 proc. Liczba zamordowanych przez bandy zmniejszyła się o 55 proc., zaś uprowadzonych przez bandy zmniejszyła się o 70 proc.

Ilość skarg i zażaleń na działalność organów bezpieczeństwa w drugiej połowie 1947 roku zmniejszyła się wybitnie i wynosi już tylko 23 proc. ilości z 1946 roku.

Wiele wysiłku położono na wychowanie i wykształcenie nowego milicjanta. Usunięto tych, którzy okazali się elementem przypadkowym i nieraz szkodliwym.

Podniesienie fachowego i moralnego poziomu służby bezpieczeństwa pozwoliło zmniejszyć ilość etapów. Zwolniono ze służby 8.812 milicjantów, częściowo zastępując ich bardziej wartościowymi elementami.

Ogółem oszczędności etatowe podwyższenie kwalifikacji ogółu funkcjonariuszy i usprawnienie pracy poszczególnych urzędów Ministerstwa pozwoliło w preliminarzu na rok 1948 zmniejszyć stan etatowy o 4.000 osób oraz na wprowadzenie oszczędności w innych działach.

Ilość obchodów i patroli zwiększono z 39.000 miesięcznie w r. ub. do 60 tys. w r. b. W r. b. osiągnięto w kraju 60 proc. wykrycia przestępstw, a w niektórych województwach przekroczone 70 proc. Liczba notowanych przestępstw zmalała.

W walce przeciw resztkom band podziemnych Milicja Obywatelska poniosła straty, które w r. b. do końca października wyniosły: zabitych

168, rannych 251, zaginionych 27. — W porównaniu do r. ub. straty zmniejszyły się o 42 proc. Mówiąc o walce o spokój i bezpieczeństwo należy podkreślić służbę ORMO.

Tak znaczne wyniki Milicja Obywatelska mogła osiągnąć dzięki pro-

wadzonej usilnej pracy szkoleniowej i polityczno - wychowawczej. Dążeniem Milicji jest, aby jej każdy oficer ukończył gimnazjum a podoficer małą maturę. Objęto już 52% milicjantów dokształcaniem ogólnym, 523 pracowników MBP studiują na wyższych uczelniach, wszystkie jednostki objęte są siecią biblio-

# Nowe władze PSL

(Dokończenie ze str. 1)

wszystkich członków ostatniego nikolańczykowskiego NKW PSL a tym samym pozbawić ich wszystkich piastowanych mandatów i godności, czyniąc jedynie wyjątek dla kol. Czesława Foniackiego, którego pozbawia się tylko mandatu członka rady naczelnej.

2) zawiesić w prawach członków PSL aż do odwołania przez NKW wiceprzewodniczących i sekretarza rady naczelnej PSL oraz przewodniczącego głównej komisji rewizyjnej — a tym samym pozbawić ich wszystkich piastowanych przez nich mandatów i godności.

**Nowa droga PSL określa rezolucja w następujący sposób:**

Rezolucja Rady Naczelnej daje następującą ocenę roli Mikolańczyka:

Rada Naczelna potępiając politykę Mikolańczyka stwierdza, że godziła ona w zasady ustrojowe Polski Ludowej. Starano się narzucić wsi postawę bierności i negacji. Postawiono ziarno nieufności między chłopem i robotnikiem, wzięto stronictwo w walkę z partiami robotniczymi i dopuszczono do przenikania w szeregi stron-

nictwa elementów wstecznych. Dążąc do rozbitcia sojuszu chłopsko-robotniczego Mikolańczyk starał się montować blok całego wstępnictwa, aby następnie rzucić go do walki o władzę. Ucieczka Mikolańczyka dokonana przy poparciu obcych czynników ostatecznie demaskuje tę jego politykę, przekreśla ona jego postać w życiu politycznym Polski: Mikolańczyk stracił prawo przemawiania w imieniu PSL i kraju. Rada naczelna wyraża niezłomną wolę zwalczania wszelkich prób prowadzenia nadal mikolańczykowskiej polityki pod jakąkolwiek bądź postacią. Nową drogę PSL rezolucja określa w następujący sposób:

We wszystkich pracach, których celem jest budowanie siły i pomysłowości Polski Ludowej chłop i robotnik będą ręką w rękę z robotnikami, których dobrobyt jest tak samo związany z dobrobytem chłopów, jak rozwój i udoskonalenie przemysłu związane są z rozwojem i postępem rolnictwa. Mając za sojusznika warstwę robotniczą

tek. Rozbudowano sieć świetlic. Jeśli chodzi o traktowanie więźniów, to zarówno żywienia, jak i ich stan sanitarny podnosi się wydatnie i wskazuje na wielkie znaczenie pracy więźniów i wysiłków, idących ku ich produktywności.

Właściwa i coraz lepsza praca wszystkich organów Ministerstwa jest w dużym stopniu zasługą ofiarnie pracujących funkcjonariuszy służby bezpieczeństwa.

## Goście norwescy w Polsce

Od kilku dni bawią w Polsce przedstawiciele spółdzielców z Norwegii red. Chr. Rolne z małżonką.

Goście zwiedzając Polskę, zapoznają się z naszym ruchem spółdzielczym. W dniu 17 b.m. przybył do Łodzi. Podczas dwudniowego pobytu w naszym mieście zwiedza placówki „Spółem” oraz zakłady PSS. Zapoznają się również z przemysłem państwowym, zwiedzając kilka fabryk łódzkich, m. in. fabrykę dawn. Poznańskiego oraz Złobek znajdujący się przy tej fabryce zorganizowany przez Min. Opieki.

Wizyta ta jest dalszym zacieśnieniem spółdzielczej współpracy międzynarodowej.

## Ilość ubezpieczonych ciągle wzrasta

Objęcie obowiązkiem ubezpieczenia na wypadek choroby pracowników zatrudnionych w gospodarstwach rolnych i leśnych (o powierzchni ponad 30 ha) powiększyło ilość ubezpieczonych w Polsce o 200 tys. osób. Łączny stan ubezpieczonych wyniósł na koniec półroczia 3.100 tys.

Ilość uprawnionych do leczenia rencistów i emerytów wzrosła z 252 tys. na początku roku — do 398 tys. w końcu półroczia. Ogólna liczba ubezpieczonych na wypadek choroby i rencistów uprawnionych do leczenia wynosiła w końcu półroczia 3.500 tys. Łącznie z członkami rodzin ponad 7 milionów osób znajdowało się więc pod opieką ubezpieczenia na wypadek choroby.

Ubezpieczenie emerytalne robotników w końcu półroczia obejmowało 2.278 tys., a liczba pracowników umysłowych podlegających ubezpieczeniu emerytalnemu wynosiła 606 tys. i wzrosła od początku roku o 52 tys. tj. o 10 proc.

(h)

## Anemiczne dzieci wyjadą z Łodzi do Rabki

W pierwszych dniach grudnia br. zostanie uruchomione w Rabce nowocześnie urządzone prewentyrium dla rachtycznych, anemicznych i wycieńczonych dzieci. Administratorem nad prewentyrium objął Miejski i Wojewódzki Komitet Opieki Społecznej w Łodzi, które w porozumieniu z Wojewódzkim Wydziałem Zdrowia kierować będą na kurację dzieci z Łodzi i województwa. (i. b.)

## Teatr WP i Filharmonia Łódzka w Czechosłowacji

Według przestanych telefonem wiadomości, Łódzki Państw. Teatr W. P. i Filharmonia Łódzka w pierwszej na tak wielką skalę zakrojonej podróży artystycznej po Czechosłowacji odnoszą wielkie sukcesy.

Zespoły witanie są w każdym mieście i podejmowane gościnnie przez przedstawicieli rad narodowych, rządów miast, wojska, Tow. Przyjaźni Czechosłowacko - Polskiej oraz organizacji artystycznych.

## Łódź zaopatruje wsie i miasta Wzrost obrotów Centrali Tekstylniej o ponad 100 proc.

W trzecim kwartale br. zaznaczył się dalszy wzrost obrotów Centrali Tekstylniej. Suma ogólna dokonanej sprzedaży artykułów włókienniczych osiągnęła wysokość 25.390 mln. zł., co w stosunku do pierwszego kwartału b.r. stanowi ponad 100 proc. wzrostu obrotów, zaś w stosunku do drugiego kwartału wzrosł o ponad 40 proc.

Na zaopatrzenie miast sprzedano ogółem towarów za 11.706 mln. zł., z czego hurt państwowy rozprzedał 66 proc., hurt spółdzielczy — 20 proc. i hurt prywatny — 14 proc. Przemysł konfekcyjny otrzymał do dalszego przerobu w trzecim kwartale tkanin za 1.663,5 mln. zł. Liczba po cenach fabrycznych.

W ramach wymiany towarowej „Przemysł dla Wsi” dostarczono ogółem towarów tekstylnych za 5.272 mln. zł. wg. cen hurtowych (w przeliczeniu na ceny detaliczne daje to sumę ok. 7,3 mld. zł.). Centrala Tekstylna przewiduje, iż dostawy dla wsi zostaną wykonane w całości, a w licznych działach osiągną znaczną nadwyżkę.

## Irak żąda wycofania wojsk angielskich

LONDYN 17.11 (PAP) Agencja Reutera donosi z Bagdadu, powołując się na informacje ze źródeł oficjalnych, iż rząd iracki zwrócił się na początku przyszłego miesiąca do parlamentu, żądając pełnomocnictw dla podjęcia kroków w sprawie rewizji traktatu sojuszniczego z Anglią. Jak przypuszczają rząd iracki domagać się będzie w szczególności wycofania wojsk brytyjskich z dwóch baz RAF-u w Iraku — ustąpienia brytyjskich doradców kolejowych oraz przekazania władzom irackim całkowitej administracji portu w Basra.

## Niemieckie reparacje — dostarczone do Łodzi

W ramach odszkodowań wojennych otrzymaliśmy m. in. w roku bież. 29 wagonów artykułów dziewiarskich i pończoszniczych oraz 2 wagony dywanów. Spodziewane jest nadejście dwóch dalszych transportów artykułów dziewiarskich w ilości 29 wagonów. Ponadto zapowiedziany jest transport 6 wagonów kapeluszy i transport 4 wagonów konfekcji.

Pierwsze transporty artykułów włókienniczych nadeszły w ilości 47 wagonów w drugiej połowie 1946 r.

## Czechosłowacy w Łodzi, Zgierzu i Pabianicach Łódzgierni po 7 groszy wywołuje podziw

W tych dniach przybyła do Łodzi 23-osobowa grupa czechosłowackich inżynierów, chemików i naukowców, członków Gospodarczego Związku Czechosłowackiego. Przemysł Chemicznego. Celem wizyty było zwiedzenie i zapoznanie się z fabrykami przemysłu chemicznego, znajdującymi się w Łodzi, Zgierzu i Pabianicach.

Prowadzona przez zakłady w Zgierzu produkcja ledu, kalkulującego się w cenie siedmiu groszy za 1 kg. była dla gości czeskich wielkim fenomenem. W fabryce „Ciba” gości

Z liczby powyższej 36 wagonów zawierało wyroby dziewiarskie, białe, pończochy, skarpetki i pewną ilość białej i czarnej, 11 wagonów — dywany, kapelusze i kapeliny.

## 14.000 kupców załatwiło formalności koncesjonowania — Prowizoryczne dane z całego kraju

Zgodnie z przewidywaniami, objęły większość kupiectwa do-

pełniła wszystkich formalności, wniosła opłaty i złożyła podania do zarządów powiatowych. Wg. prowizorycznych danych ze wszystkich Izb Skarbowych do dn. 14 bm. włącznie 140.208 osób dokonało wpłat, co stanowi ponad 77 proc. osób i przedsiębiorstw, podlegających obowiązkom koncesjonowania.

Zarówno Urzędy Skarbowe, jak i zarządzenia kupieckie na terenie całego kraju, przystąpiły od poniedziałku do sporządzania wykazów przedsiębiorstw, które nie dopełniły formalności związanych z koncesjonowaniem.

W dniu 16. 11. 1947 r. zmarł opatrzony św. Sakramentami, nasz najdroższy Ojciec i Działek

S. + P.

## Franciszek Lisik

Ekspozycja zwłok z kapłej cementarnej na Dołach, dnia 18. 11. 1947 r. o godzinie 3 po południu, o czym zawiadania pogrążona w głębokim smutku RODZINA. (3443)

S. + P.

## TADEUSZ WOYNO

MAGISTER PRAW, DŁUGOLETNI SĘDZIA W ŁODZI, przeżywszy 46 lat, zmarł 16 listopada 1947 r.

Wyprowadzenie drogi nam zwłok z domu żałoby przy ul. Magistralskiej 36, do kościoła św. Teresy przy ul. Pomorskiej, nastąpi dnia 19 listopada, o godz. 15.30.

Nabożeństwo żałobne odbędzie się 20 bm., o godz. 10 w tymże kościele, po czym zwłoki zostaną przewiezione do kościoła Karola Boromeusza na Powązkach w Warszawie.

O smutnych tych obrzędach zawiadamia pogrążeni w głębokim smutku

ZONA, SIOSTRY, BRAT, SZWAGIER i SIOSTRZERCY. O dniu pogrzebu w Warszawie będzie zawiadomienie. (7091 p)

## Nie zabraknie w Polsce chleba

We wszystkich magazynach na terenie całego kraju przeprowadzono komisyjne ujęcie w jednolitą ewidencję wszelkich zasobów zbóż i ich przetworów, znajdujących się w magazynach, a będących własnością Skarbu Państwa.

Sporządzone zestawienie remanentu zbożowego ogólnie - krajowego na dzień 15.10.1947 r. obejmuje zboża oraz przetwory zbożowe, będące do dyspozycji Ministerstwa Apropriacji, Funduszu Apropriacyjnego oraz innych władz i instytucji. Nie objęto remanentem zasobów zbóż pochodzących z podatku gruntowego, zgromadzonych w punktach zyspu oraz produkty zbożowe, będące w sieci rozdzielczej (sklepy rozdzielcze, piekarnie oraz hurtownie mączne w miastach).

Remanent obejmuje zboża oraz produkty zbożowe, zamagazynowane w 2.800 punktach położonych na terenie całego kraju. I wg. niego stan

zapasów w tysiącach ton przedstawia się jak następuje:

Rodzaj zboża	Min. Apr.	Fund. Apr.	Apr.
Zyto	101 tys. t.	32 tys. t.	
Pszonica	107	22	
Jęczmień	33	13	
Owies	3	9	
Kukurudza	4		
Proso	1		
<b>Razem</b>	<b>249 tys. t.</b>	<b>76 tys. t.</b>	

Stan dyspozycji	Ogółem
16 tys. ton	149
11	140
3	49
2	14
—	4
—	1
<b>32 tys. ton</b>	<b>337 tys.</b>

Z ilości wyszczególnionych wyżej 85 proc. znajduje się w magazynach w postaci ziarna, zaś 15 proc. w postaci przetworzonej.

## Fraszka

### Na panie pijące

Piłal Kuba do Jakuba..

Przywały czasy nowe.

Teraz częściej do Kubowej Piła Jakubowa.

TOM.

# Brudne sprawy m. Łodzi

## „Manicure“ śródmieścia a śmietniska na peryferiach

— Za mało bebnowozów

— ZOM robi co może, ale mało może

Łódź jest miastem brudnym. To sobie musimy powiedzieć szczerze, choć ze wstydem. Najgorszym zaś w tym stanie rzeczy jest fakt, że środki, jakimi dysponuje miasto do walki z panoszącym się brudem, są, niestety, bardzo ograniczone.

Zarząd Oczyszczania Miasta, pomimo, że nazwa wskazuje, iż powinien zajmować się wywózką śmieci z terenu całej Łodzi, ogranicza swoją działalność do obszaru śródmieścia, zamkniętego ulicami: Ogrodową, Północną, Kiłińskiego, Brzeźną, Radwańską i Żeromskiego. Na tym terenie ZOM ma uzyskać wkrótce prawo wyłączności wywózki śmieci.

Właściciele domów będą mieli obowiązek wywozić śmiecie za pośrednictwem ZOM-u oraz zapłacić swe nieruchomości w dostateczną ilość hermetycznych puszek. Puszki te nabywać można w ZOM-ie, który posiada ich na składzie dużo. M. in. wczoraj przyszedł do Łodzi wagon liczący 1000 nowych puszek.

W ten sposób sprawa usuwania śmieci będzie załatwiona przynajmniej w śródmieściu. Dwa razy w tygodniu śmieci będą wywiezione. Ale reszta miasta?

Z resztą miasta, stanowiącą terenowo jego ogromną większość, jest źle. Śmieci nie wywozi się. Powstają nieoficjalne zyspiska śmieci, w najnieodpowiedniejszych miejscach. Śmietniska te mogą stać się w przyszłości zarzewiem chorób zakaźnych.

ZOM nie może ingerować na tych terenach, gdyż posiada zbyt

szczipły tabor. W chwili obecnej dla celów wywózki śmieci ZOM posiada 2 bebnowozy, w których

śmieci ulegają natychmiastowemu spalaniu oraz 12 aut ciężarowych. W remoncie znajduje się jeszcze 5 bebnowozów, na który to cel Zarząd Miejski przeznaczył kwotę 8 milionów zł. Do wywóz-

ki fekalii ZOM posiada 2 beczkowozy motorowe i 8 konnych.

Cyfry powyższe są mało pocieszające. Trzeba szukać dróg wyjścia z sytuacji, która pod względem zdrowotnym, higienicznym i etycznym przedstawia się fatalnie. (o.)

## Lata okresu wojennego powinny być wliczone do emerytury

Jeszcze w kwietniu br. przy Zw. Zaw. Prac. Inst. Społ. powołana została specjalna Komisja dla spraw

emerytalnych. Po półrocznej pracy ustaliła ona zasadnicze tezy dekretu w sprawie zaliczania do usługi emerytalnej różnych okresów służby publicznej.

### Dwie nowe szkoły

W ciągu bież. tygodnia oddane zostaną do dyspozycji dziatwy szkolnej dwa odremontowane budynki: 1) na Nowym Złotwie (północ), dla 300 dzieci, 2) w Chocianowicach (południe) dla 400 dzieci.

Władze szkolne rozpatrują projekt szkicowy, opracowany przez inż. Be-galę nowego budynku szkolnego, który ma być wzniesiony na Starym Rokicciu. W ten sposób przybędzie jeszcze jeden kapitałny budynek szkolny.

Komisja ujęła je w następujący sposób:

- 1) służbę państwową, t. j. w administracji rządowej, w sądownictwie i szkolnictwie, na PKP, służbę pocztowo-telekomunikacyjną, w Lasach Państwowych, w przemyśle państwowym, w monopolach państwowych, w państwowych instytucjach kredytowych;
- 2) analogiczne prace w samorządzie terytorialnym i jego przedsiębiorstwach, instytucjach i zakładach;
- 3) w samorządzie zawodowo-gospodarczym;
- 4) w instytucjach prawa publicznego spółdzielczości;

### Zbiórka na Pomoc Zimową

Miejski Komitet Pomocy Zimowej zawiadamia, że dnia 23. 11. br. odbędzie się zbiórka uliczna na Pomoc Zimową. W związku z tym zwraca się z gorącą prośbą do społeczeństwa łódzkiego o poparcie zbiórki przez składanie ofiar.

## Odpowiedź za 3 minuty, ale dopiero w r. 1948

Aktualizacja rejestru mieszkańców Łodzi

Na podstawie rejestru przedwojennego, okupacyjnego i wszystkich meldunków od wyzwolenia tj. od r. 1945, Biuro Ewidencji

Ludności przeprowadza aktualizację rejestru mieszkańców m. Łodzi. Reforma ta znacznie usprawni udzielenie informacji. Dotychczas, z uwagi na to, że trzeba było szukać w trzech miejscach procedura ta była bardzo utrudniona.

Z chwilą wprowadzenia aktualizacji udzielenie odpowiedzi trwać będzie najwyżej do 3 minut.

Zakończenie aktualizacji nastąpi w ciągu 1948 r.

## 86.000 mieszkańców wojew. łódzkiego zagospodarowało się na Zachodzie

W ramach akcji zagospodarowania Ziemi Zachodnich wyjechało już z województwa łódzkiego 86057 rodzin rolniczych, które objąć mają gospodarstwa poniemieckie.

budowy domów drewnianych na murowane, stałe małeje. W roku 1947 — 48 przewidziane jest wycięcie na terenie okręgu łódzkiego łącznie 1750 ha lasów. (jb)

Najliczniej wyjeżdża ludność z pow. koneckiego i opoczyńskiego, tzn. z terenów zniszczonych przez działania wojenne i nieurodzajnych.

Pozostawianie gospodarstwa o najmniejszej urodzajnej glebie będą zalesione. Do jesieni przyszłego roku łódzka Dyrekcja Lasów Państwowych ma zalesić 7500 ha ziemi.

Przyznać należy, że tempo zalesiania zębów i nieużytków w okręgu łódzkim stopniowo wzrasta, a mianowicie w roku 1945 zalesiono 2 tys. ha ziemi, a w roku 46 — 4 tys. ha. Jeśli chodzi natomiast o wyrąb drzew, to w miarę zaspakajania najpilniejszych robót związanych z odbudową zniszczonych wojennych oraz stopniowego przejścia z

### Spłonęło gospodarstwo na Stokach

Wczoraj wybuchł pożar w zabudowaniach gospodarskich przy ul. Telefonicznej (na Stokach). Na skutek spóźnionego meldunku straż pożarna przybyła na miejsce wypadku w momencie, gdy dom mieszkalny, stodoła i położona w pobliżu obora stały już w płomieniach.

Budynki wraz z całym dobytkiem gospodarzy oraz krowa i 2 świnie spłonęły. Dzięki energicznej akcji strażaków pożar nie przerzucił się na inne gospodarstwa. (jb)

### Biuletyn kwartalny Wydziału Kultury i Sztuki

Wzorem innych miast Wydział Kultury i Sztuki Zarządu Miejskiego w Łodzi projektuje począwszy od stycznia 1948 r. wydawać kwartalny biuletyn informacyjny, w którym omawiane będą wszystkie zagadnienia i osiągnięcia na tym odcinku. Umieszczane w nim będą również sprawozdania z działalności instytucji kulturalno-artystycznych na terenie Łodzi (teatry, Filharmonia, szkoły muzyczne, szkoły plastyczne, wydawnictwa literatury pięknej itp.). Biuletyn odbijany będzie na papierze w ilości 150 egzemplarzy.

### Ciekawe czwartki „Czytelnika“

We czwartek dn. 20. XI. 1947 r., o godz. 18, w sali Spółdzielni Wydawniczej „Czytelnik“ — Piotrkowska 96, odbędzie się II odczyt z cyklu „Sławni wirtuosi“ p. t. „Wielcy Skrzypkowie“. Prelegent prof. Karol Stromenger. Ilustracja muzyczna — Bronisława Rotsztatówna.

Ceny biletów — normalne 100 zł i 50 zł, dla członków Spółdzielni Wydawniczej „Czytelnik“, młodzieży i grup ponad 40 osób zł. 40. Przedprzedaż w księgarni „Czytelnika“ — Piotrkowska 96.

## Powiat piotrkowski jest pracowity

Plan robót wykonany w 115 proc.

Idea współzawodnictwa pracy ogarnia coraz szersze rzesze robotników. Pracownicy sezonowi poszczególnych Powiatowych Zarządów Drogowych w woj. łódzkim nie pozostali w tyle. Przystąpili oni w swoim czasie do wyścigu pracy, a obecnie w związku z zbliżającym się zakończeniem sezonu robót drogowych podsumowują wyniki swych osiągnięć.

Na czoło powiatów naszego województwa wysunął się powiat piotrkowski, który pierwszy zakończył roboty drogowe wykonując przewidziany na rok 1947 plan pracy w 115 proc.

Ogółem wybudowano różnego rodzaju drogi, względnie przebudowano i ulepszone nawierzchnie na przestrzeni przeszło 36 km. Poza tym wykonano na terenie powiatu 22 mosty i przepusty oraz przeprowadzono szereg nowych dróg gminnych.

Zakończenie tegorocznych prac drogowych i przekroczenie planu robót zbliżyło się 30-leciem pracy zawodowej naczelnika administracji drogowej powiatu piotrkowskiego, inż. Bronisława Rudzkiego, który pracuje bez przerwy na tym odcinku od 1917 roku. (jb)

## Rejestracja kuponów na mleko

W sklepach Miejskiej Sieci; Rozdzielczej należy rejestrować na mleko świeże II kupon rejestracyjny z następujących kart żywnościowych na miesiąc grudzień rb.:

„Dz. 0-3“ Powszechne zaopatrzenie „Dz. 0-3“ RCA, „Dz. 0-3“ Ministerstwa Komunikacji, „M“ (Macierzyskie), Powszechne Zaopatrzenie „M“, RCA i „M“ Ministerstwa Komunikacji.

Rejestracja rozpoczęła się 17 listopada i trwać będzie do 25 listopada rb. włącznie.

Mleko świeże w ilości 7 l. wydawane będzie na karty w sklepach Miejskiej Sieci Rozdzielczej od 1 gru dnia rb.

## Mąka Kukurydziana na kartki RCA

Na karty żywnościowe RCA (Rejonowa Centrala Aprowizacyjna) z sierpnia br. wydawana będzie w sklepach włączonych do miejskiej sieci rozdzielczej w dniach od 19 do 30 listopada rb. mąka kukurydziana. Kat. I RCA na odcinek nr 25 po 1 kg. mąki kukurydzianej w cenie zł. 3 za 1 kg. Kat. IR RCA na odcinek Nr 26 po 0,5 kg. gryssiku kukurydzianego w cenie zł. 2,60 za 1 kg.

## Dziś wybór wiceprezydenta m. Łodzi na XII sesji MRN

W dniu dzisiejszym odbędzie się XIII posiedzenie plenarne MRN.

Najważniejszym punktem porządku dziennego będzie wybór wice-

prezydenta miasta na miejsce zmarłego wiceprezydenta Kazimierza Gallasa. Poza tym rozpatrywany będzie projekt dodatkowego budżetu Zarządu Miejskiego.

Dodatkowy budżet w kwocie 330 milionów zł. dotyczy wydatków i dochodów administracyjnych. Konieczność jego uchwalenia spowodowała w pierwszym rzędzie podwyżka uposażeń pracowników Zarządu Miejskiego.

Na XII posiedzeniu plenarnym MRN budżet dodatkowy został przyjęty przez Radę w tzw. pierwszym czytaniu, po wysłuchaniu referatu prezidenta miasta. W okresie poprzedzającym dzisiejszą sesję plenarną preliminarz dodatkowego budżetu był rozpatrywany przez komisję finansowo-budżetową M. R. N.

Sprawa ostatecznego uchwalenia budżetu jest pilna, gdyż Rada Państwa zwróciła już łódzkiej MRN uwagę na przekroczenie terminu składania planów finansowych do zatwierdzenia. (o.)

## Katastrofy budowlane

Wczoraj po południu znów zdarzyły się w Łodzi 2 poważne katastrofy budowlane. W 3-piętrowej kamienicy przy ul. Krasieńskiego 7 zawaliły się na III piętrze stropy. Przy ul. Piotrkowskiej 8, również na trzecim piętrze zarysowały się sufity, grożąc zawaleniem.

W obu wypadkach wezwano pogotowie budowlane, które podstępowało stropy i zabezpieczyło belki przed załamaniem. (fb.)

## Na łódzkich ekranach

### MARIA CURIE

Wykrywanie winowajców pasjonuje zawsze czytelników kryminalnych powieści i widzów sensacyjnych filmów. Niemiejsza emocje daje zwykle poszukiwanie skarbów.

Czy można jednak z zapartym tochem śledzić akcję opartą na tematyce naukowej?

Film „Maria Curie“ przekonuje nas, że można. Napięcie, w jakim wraz z główną bohaterką i jej mężem, oczekujemy na wynik żmudnych prób, wszystkie zawody i rozczarowania, a wreszcie entuzjastyczna radość przy osiągnięciu celu — to nastrojów publiczności, oglądającej ten naprawdę doskonale zrobiony film. Film o znalezieniu jednego z największych skarbów, który stał się własnością wszystkich ludzi. Rad. promieniujący światłem z głębi ciemnej szopy, w której małżonkowie Curie przez wiele lat dokonowali swoich doświadczeń, to więcej niż skarb. To zwycięstwo nad chorobą, niedzą, ciemnością.

Nie tylko jednak rad wydziała promieniowanie. Otacza ono również postać Marii Skłodowskiej, późniejszej pani Curie. Wielka uczona, której nazwisko wymawiane jest ze czcią na całym świecie, przybliżyła się ku nam z ekranu. Stała się kobietą z całym jej wdziękiem, głęboko czująca, przeżywająca piękno i rozpacz miłości, słowem człowiekiem bardzo nam bliskim i bardzo kochanym.

Dlatego też film ten nie tylko nas uczy, ale i prawdziwie wzrusza.

(tom)

TEATR LITERACKO - SATYRYCZNY

„OSA“

ZACHODNIA 43 (róg Zawadzkiej). — Telefon 140-09 (w dawniej sali Manteuffla)

PIERWSZE ŻADŁA

REWIA SATYRY POLITYCZNEJ PIOSENKI, HUMORU I TANCA.

Udział biorą: Hanka Brzezińska, Karol Hanusz, Jerzy Darski, Marian Dąbrowski, Barbara Halimirska, Zygmunt Luczak, Stanisława Piasecka, Duet Sutt, Henryk Szwajcer, Wacław Zwojński. Początek przedstawień o g. 19,30. — W niedziele i święta o g. 16,30 i 19,30. Przedprzedaż w kasie Teatru (telefon Nr 140-09) w godz. 10-13 i od 16.





