

# DZIENNIK ŁÓDZKI

Cena 3 zł

Łódź,  
piątek

19 grudnia  
1947 r.

Rok III  
Nr 346  
(896)

Min. Bevin w Izbie Gmin

## DUŻO MÓWIŁ

— nic nowego nie powiedział

### Koncepcja żołnierska zwyciężyła

Mniej więcej rok temu, w pierwszych dniach grudnia 1946 r. zjechał się w Katowicach inżynierowie i technicy polscy, aby rozpatrzyć całość inwestycji przewidzianych w 3 letnim planie gospodarczym, wydać opinie o ich celowości i możliwościach realizacyjnych oraz przeprowadzić konieczne z punktu widzenia realizatorów korektury. Było to jakby ostatni przegląd prototypu maszyn przed puszczeniem jej w ruch.

Albowiem już pierwszego stycznia bież. roku nasza gospodarka narodowa rozpoczęła wykonywanie przyjętego planu.

Na katowickim Kongresie techników padły wówczas słowa, które warto dziś przypomnieć:

„Można sobie teoretycznie wyobrazić dwie koncepcje realizacji planu. Koncepcja pierwsza, którą można by określić według znanego przysłowia: „Tak krawiec kraje, jak mu materii staje“. To znaczy: nie mam dewidz w dostatecznej ilości, to nie planuję przywozu z zagranicy i nie buduję fundamentów pod turbiny, które nie przychodzą. Nie mam dewidz w dostatecznej ilości na zakup surowców, to redukuje rozmach przemysłu bawelnianego, nie mamy blachy, czy walcówki w dostatecznej ilości, to zmniejszam odpowiednio produkcję wagonów, czy parowozów. Brak środków finansowych, to obcinam plan do koniecznego, zeraowego wyobrażenia. To jest ta pierwsza koncepcja, koncepcja, że tak powiem krawiecka... koncepcja bez wyobraźni, bez fantazji, bez woli przełamania trudności...“

„I jest druga koncepcja. Stawiam sobie zadanie konieczne do osiągnięcia z punktu widzenia życia narodu i Państwa — badam możliwości realizowania tych zadań, jak dowódca wojskowy, który rozpoczyna marsz jednostki, zaznacza na mapie wąskie przejścia i trudne tereny i na te wąskie miejsca i wąskie przekroje mobilizuje cały wysiłek: To jest koncepcja żołnierska... Koncepcja woli wygrania bitwy...“

Gdy min. Mine przed rokiem wypowiadał te myśli i oznajmiał, że rząd odrzucił koncepcję „krawiecką“, a przyjął koncepcję „żołnierską“, plan i wysiłek nasze czekała dopiero próba generalna zetknięcia z rzeczywistością. Można było jeszcze dyskutować, czy próba się uda, czy się nie uda.

Dziś mamy za sobą 12 miesięcy realizowania planu, 12 miesięcy doświadczenia. Mówi ono, że próba się udała, że koncepcja była obrona słusznosci, siły i możliwości ocenione trafnie. Okazało się, że w szeregu gałęzi przemysłu — mimo różnorakich, nie dających się przewidzieć trudności, jak np. wyjątkowo surowa zima — plan roczny wykonano w 11 miesięcy, z innych gałęzi zaś codziennie nadchodzą meldunki poszczególnych zakładów, że plan wykonały.

Praktyka życia wykazała, że rząd nie omylił się wybierając koncepcję żołnierską.

Szczególnie jaskrawym i oczywistym dowodem tego jest dzisiejsze święto polskiej energetyki — uroczyste otwarcie linii przesyłowej energii elektrycznej Śląsk — Łódź.

W pierwotnych planach wykona nie tej linii przewidziane było dopiero na 1 stycznia 1949 r. Na Kongresie katowickim stwierdzono, że w okręgu łódzkim „deficyt mocy po-

LONDYN 18. XII. (PAP). Minister Bevin wygłosił w Izbie Gmin przemówienie, w którym usiłował wytłumaczyć przyczyny zerwania konferencji londyńskiej.

W sprawie granic min. Bevin oświadczył, że — jego zdaniem — należy powołać do życia komisję dla zbadania m. in. granicy polsko-niemieckiej.

„Nie wyrażam i nie wyrażam w tej chwili żadnego poglądu co do tego — powiedział min. Bevin — czy granica ta powinna się znajdować w miejscu, gdzie jest obecnie, czy też nie. Chciałem, by sprawa została zbadana przez komisję, lecz min. Mołotow nie zgodził się na to“.

Omawiając zagadnienie odszkodowań, min. Bevin zaznaczył, że rząd brytyjski nie zaciągnął żadnych zobowiązań, zapewniających Związkowi Radzieckiemu odszkodowania z produkcji bieżącej. „Rząd brytyjski — powiedział Bevin — nie zgodził się również na określenie odszkodowań dla ZSRR w wysokości: 10 miliardów dolarów“.

Następnie min. Bevin usiłował prze-

konać członków Izby Gmin, że rząd brytyjski nie jest przeciwnikiem jedności Niemiec. „Jedność ta — oświadczył — powinna być utworzona na podstawie odpowiedniej konstytucji“.

## Polepszenie sytuacji ludzi pracy

przyniosła reforma walutowa w ZSRR — Znamienna opinia angielskiego korespondenta

MOSKWA, 18. 12. (API). — W drugim dniu nowego systemu monetarnego w Zw. Radzieckim uwidacznia się już, że sytuacja robotników polepszyła się niewątpliwie — depeszuje z Moskwy korespondent Reutera.

Chleb i cukier bardzo staniały. W dowolnej ilości nabywać można również mięso i masło. Wszystkie produkty, uprzednio ściśle racjonowane, znalazły się teraz w dostatecznej ilości na stole człowieka pracy.

Mimo pewnych ofiar, jakich reforma walutowa wymagała od obywateli radzieckich, sytuacja dla ludności miejskiej stała się bezspornie łatwiejsza.

Również i wieś odczuła korzyści, płynące ze zwiększenia się ilości tanich artykułów przemysłowych, rzuconych w dużej ilości na rynek w ostatnich dniach.

„Podkreślić należy — pisze korespondent Reutera — śmiałość, z jaką Stalin i Zdanow zlikwidowali pozostałości wojny, przeprowadzając reformę walutową i odwracając w ten sposób nową kartę w życiu ZSRR.“

## Amerykanie wyłazą ze skóry,

byle pupilek Schacht czuł się dobrze psychicznie i nie zapadł na zdrowiu

NORYMBERGA 18. 12. (API). — „Hjalmar Schacht dawny hitlerowski minister finansów, opracowuje wraz z funkcjonariuszami stref zachodnich plan reformy finansowej w Niemczech Zachodnich“, wiadomość tę podaje agencja Reutera.

Jak wiadomo Schacht oskarżony w procesie głównych przestępców wojennych zwolniony został przez Trybunał Norymberski, po czym skazany został na 8 lat więzienia przez sąd denazyfikacyjny.

Amerykanie, którzy nie miało trudu włożyć, by uzyskać zwolnienie Schachta w procesie norymberskim, postarali się co rychlej o złagodzenie wyroku sądu denazyfikacyjnego. Na-

skutek ich interwencji Schacht przeniesiony został z niemieckiego obozu dla internowanych w Ludwigsburg do innego obozu w Oberhippenwisel, 8 km od Frankfurtu, będącego pod zarządem amerykańskim.

Władze amerykańskie uczyniły wszystko, co w ich mocy, by warunki obozowania nie wpłynęły szkodliwie na stan zdrowotny i psychiczny więźnia.

Obecnie Schacht z całym zapamiętaniem przystąpił do opracowania „oryginalnego planu reformy finansowej“. Do świadectwa nabyte w czasach hitlerowskich niewątpliwie przydadzą się b. ministrowi fuchrera.

## Płk. Spears, następca legendarnego Lawrence'a przygotowuje „wojnę światową“ ARABÓW

JEROZOLIMA, 18.12 (API). — Sensacyjne szczegóły tajnych, 10-dniowych narad Lig Arabskiej, które zakończyły się dziś w nocy, poda-

je jerozolimski korespondent „Chicago Daily News“.

Na obradach tych uzgodniono między przywódcami; państw arabskich a przedstawicielem W. Brytanii, płk. Spearem taktykę działania w sprawie przeszkolenia podziałowi Palestyny.

Korespondent podkreśla, że na wszystkich posiedzeniach przedstawicieli państw arabskich obecny był płk. Spears, uważany powszechnie za następcę legendarnego Lawrence'a. Płk. Spears uzgodnił przywódcami arabskimi, że we wszystkich państwach arabskich wybuchnąc mają niezwykle silne demonstracje przeciwko Żydom, oraz Stanom Zjednoczonym, ZSRR i innym państwom, które głosowały na Zgromadzeniu Generalnym ONZ za podziałem Palestyny.

Ustalono datę wybuchu tych demonstracji, które mają się zacząć w określonym dniu i godzinie w stolicach wszystkich państw arabskich. Obecne napady terrorystyczne Arabów uchodzą tylko za wstęp do „świętej wojny“.

Płk. Spears przywiózł z Londynu konkretne dane dotyczące zaciągu oficerów brytyjskich armii arabskiej. Anglia będzie popierała rozszerzenie rewolty w Palestynie i niepokoję na Bliskim Wschodzie.

Korespondent Reutera donosi dzisiaj, że komunikat wydany po zakończeniu obrad Lig Arabskiej zapowiada „zjednoczenie świata arabskiego w obronie Arabów palestyńskich“. Komunikat zrzuca jednocześnie winę za przyszłe niepokoję na tych,

### Konszachty z Turcją

PARYŻ, 18.12 (PAP). — Agencja Eam Press komunikuje, że szef amerykańskiej misji wojskowej w Grecji — Griswold, powrócił z kilkudniowej podróży do Turcji.

Griswold przeprowadził w Ankarze dłuższe rozmowy z ambasadorem USA oraz szefem amerykańskiej misji wojskowej w Turcji.

W dobrze poinformowanych kołach ateńskich uważa się, że pobyt Griswolda w Ankarze związany był z przygotowaniem w kierunku utworzenia bloku śródziemnomorskiego, w którym początkowo mają uczestniczyć Grecja i Turcja, później zaś Włochy i Francja.

### Sudety

już zaludnione Czechami

PRAGA, 18.12 (PAP). — Szef czechosłowackiego biura prasowego dr Kreysa podał do wiadomości, że proces osiedlenia Czechów i Słowaków w Sudetach na miejsce usuniętych stamtąd Niemców, można uważać obecnie za zakończony. Na terenach sudeckich osiedlono dotychczas 2,640 tysięcy osób.

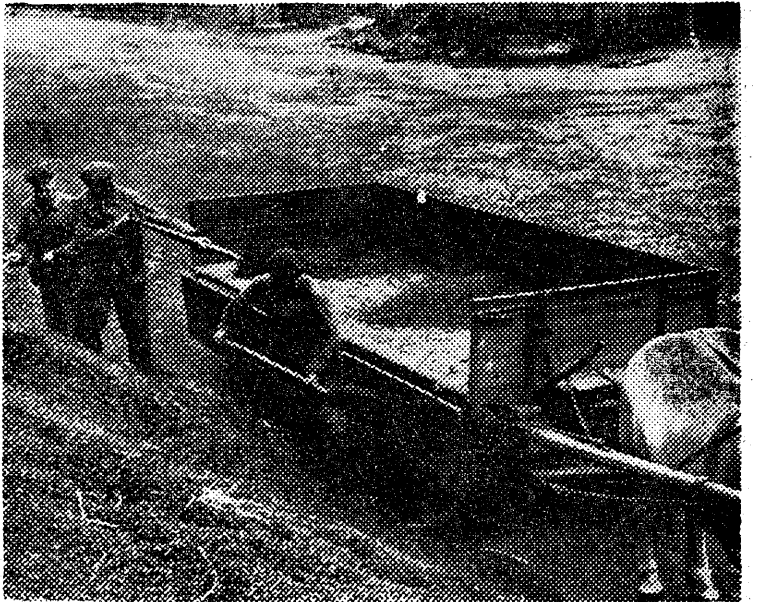
„którzy doprowadzili do podziału Palestyny“.

Szef departamentu politycznego Agencji Żydowskiej, Mosze Szertok, oświadczył na konferencji prasowej w N. Jorku, że W. Brytania stara się storpedować plan podziału Palestyny i że w zamieszkach między Żydami i Arabami stoi po stronie Arabów. Szertok twierdził, że władze brytyjskie nie chronią zupełnie Żydów przed napaściami ze strony Arabów, a nawet szykanują żydowskie organizacje samoobrony. Oskarżył on ministra kolonii, Creech Jonesa i min. Bevin'a o wygłaszanie mów „których celem jest przeszkodzenie w wykonaniu planu Narodów Zjednoczonych“. Brytyjczycy odmówili zgody na działalność w Palestynie komisji ONZ przed 15 maja, który jest datą złożenia mandatu, i uniemożliwiają w ten sposób stworzenie nowego aparatu administracyjnego — dodał Szertok.

### Frankfurt

po amerykańsku

NOWY JORK, 18.12 (PAP). — Dyrektor wydziału architektury na uniwersytecie Harvard, oświadczył, że władze amerykańskie przygotowały od szeregu miesięcy plany odbudowy Frankfurtu jako przyszłej stolicy Niemiec Zachodnich. Dyr. Grow dodał, że plany architektoniczne Frankfurtu opracowano na prośbę gubernatora Clay'a i przekazano je już szefowi amerykańskiej administracji cywilnej w Niemczech.



Węgiel... węgiel... węgiel! Mrozy już nadeszły, węgiel jest wszystkim potrzebny.

wstanie już w pierwszej połowie 1948 r., toteż linia na 220 kV z Zagłębia do Łodzi musi być wykonana już na I.I. 1948 r.“ Wobec tego do projektu została wniesiona odpowiednia poprawka.

Na własnej skórze odczuliśmy niejednokrotnie co to znaczy „deficyt mocy“ elektrowni łódzkiej, rozumiemy więc jak poważnym groził konsekwencjami.

Zadanie było ważne i pilne. Tym czasem wydawało się niewykonalne. Żadna bowiem z firm zagranicznych skłuszyć nie chciała o takim terminie. Koncepcja „krawiecka“ nakazywała

by pogodzić się z losem. Koncepcja „żołnierska“ powiadała — musimy skoncentrować wysiłki i mimo wszystko zadanie wykonać. Tak też postąpiono.

I udało się w ciągu ośmiu miesięcy wykonać dzieło, które w innym ustroju należałoby zrobić kilka lat.

Jest to wielki sukces realizatorów dzieła, ale też i twórców planu 3-letniego. Jako jedno z założonych planu przyjęli oni wiarę w człowieka w wysiłek ludzki, wiarę w robotnika, inżyniera i technika polskiego. I nie omylili się.

Kazimierz Gżyński



# Fabryka, z której żyje całe miasteczko

## Zakłady „Gerlacha” w Drzewicy powiększają produkcję żyłek

Drzewica, prześlicznie położona osada — na trasie Łódź — Tomaszów Maz. — liczy zaledwie 2.000 mieszkańców. Głównym źródłem utrzymania ludności jest fabryka „Gerlacha”, obecnie — w pełnym brzmieniu — „Państwowa Fabryka Wyrobów Stalowych „Gerlach”.

Niemcy wywieźli 80 proc. urządzeń fabrycznych, staraniem dyrekcji maszyny zostały jednak dość szybko zrewindykowane. Praca w fabryce rozpoczęła się już częściej 18 stycznia 1945 roku.

Produkcja fabryki wzrasta z miesiąca na miesiąc i obejmuje już wszystkie przedwojenne działy a więc: wyrób narzędzi monterskich i przemysłowych, nakryć stołowych (widelców i noży), poza tym galanterią s alowej: nożyczek, scyzoryków oraz słynnych „żyłek gerlachowskich.

### PRODUKCJA TAŚMOWA

Znajdujemy się właśnie na żyłkach. Produkcja żyłek odbywa się w sposób bardzo ciekawy.

Taśmę żyłkową otrzymujemy ze Szwecji. Z 1 kg. taśmy „wychodzi” 1300 — 1400 żyłek. Robotnicy na żyłkarni mają stosunkowo niewiele do roboty. Pracują precyzyjne maszyny. Specjalna maszyna wycina dziurki w taśmie, następną je poleruje, inną ostrzy. Najciekawiej wygląda praca maszyny - pakowaczki; przypomina ona zupełnie prace palców ludzkich.

### „GDYBY TAK WIECEJ SUROWCA...”

— Dlaczego tak trudno o żyłki „Gerlacha” na rynku? — pytamy dyrektora fabryki, inż. Meślewicza.

— Produkcujemy zaledwie 400.000 sztuk żyłek miesięcznie — mówi dyrektor. — Jest to ilość zupełnie niewspółmierna w stosunku do zapotrzebowania. Moglibyśmy naturalnie produkować znacznie więcej, gdyby nie trudności z surowcem. — Stal nierdzewną sprowadzamy bowiem ze Szwecji. Jeśli tylko otrzymamy więcej surowca, wkrótce pokryjemy zapotrzebowanie.

Z kolej przechodzimy do hartowni noży. Zdaleka już dobiega nas rytmiczny stukot automatycznych młotów. Sala wygląda jak ogromna kuźnia. W zapadającym już mroku żarzą się rozpalone do czerwoności ostrza.

12.000 tuzinów noży i widelców „Gerlacha” wychodzi co miesiąc na rynek.

### „GERLACH” EKSPORTUJE

30 proc. produkcji przeznaczono na eksport. Ostatnio zakłady „Gerlacha” otrzymały pierwsze zamówienie z Palestyny na sumę 5.000.000 zł. Wkrótce spodziewane są dalsze.

Fabryka „Gerlacha”, której wyroby uzyskały już przed wojną doskonałą markę na rynku światowym, ma duże możliwości eksportowe, naturalnie przy odpowiedniej ilości surowca.

Zestawienie cyfr wskazuje, że za-

zakłady znajdują się na najlepszej drodze rozwoju. W r. 1945 wyprodukowano towaru za 7 milionów zł., w roku 1946 — za 37 milionów, w r.

1947 — za 86 milionów. Plan na rok 1948 przewiduje wzrost produkcji o 120 proc. Wkrótce nie będzie już brakowało

na rynku gerlachowskich żyłek ku radości „brzydszej połowy” rodzaju ludzkiego.

J. Wil.

# Likwidacja „fruujących” gzymsów

## Nadzór budowlany dba o bezpieczeństwo łodzian

Mieszkańców ul. Wólczańskiej i ludzi przechodzących tą ulicą zainteresowało przed paru dniami pewne zdarzenie. Oto przed frontem domu nr. 40/42, zajmowanego przez Państwowe Zakłady Przemysłu Drzewiarskiego, wyrosło rusztowanie, a robotnicy zaczęli usuwać ozdobne gzymsy i występy murów.

Wśród wielu fakt ten wywołał niezadowolone. Po co usuwać gzymsy i szpeci ładny fronton domu? Czy już nie ma pilniejszych potrzeb? Tzw. vox populi osadził, że remont domu przy ul. Wólczańskiej 40/42 dokonywany jest na skutek „widzimi się” któregoś z dyrektorów fabryki. W tym sensie nawet zwracano na to uwagę naszej Redakcji.

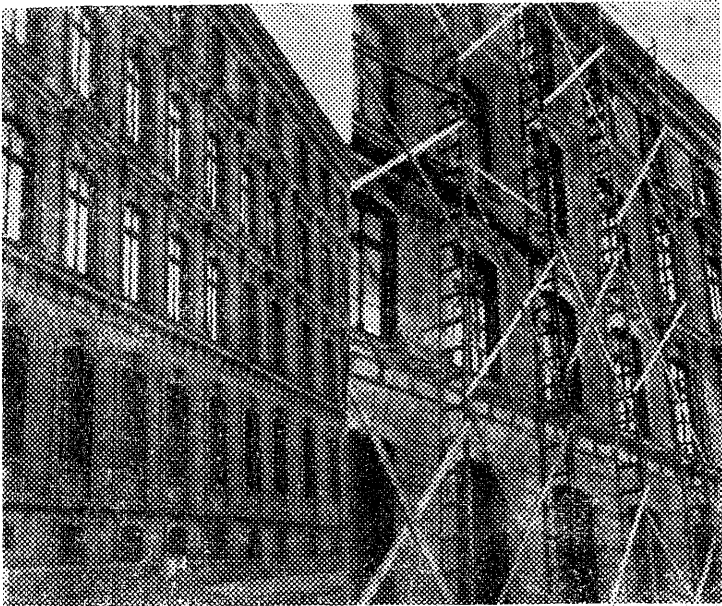
Po zasięgnięciu źródłowych informacji stwierdziliśmy, że usuwanie ozdobnych gzymsów było, niestety, koniecznością. Były one bowiem zniszczone i groziły zawaleniem. Oddział nadzoru budowlanego przy starostwie śródmiejsko-łódzkim, po stwierdzeniu tego stanu rzeczy, nakazał dyrekcji fabryki usunięcie ozdób, zagrażających bezpieczeństwu publicznemu.

Podobnych nakazów wydaje się obecnie więcej. Specjalne komisje bada stan budynków na terenie miasta i zarządzają przymusowe, konieczne remonty.

Ze tego rodzaju zarządzenia nie sa przesadna troskliwość. Świadczy chociażby wypadek, jaki miał miejsce w roku bieżącym na ul. Sienkiewicza. Na krok przed idącym tą ulicą

ca oficerem zwała się nagle z drugiego pietra wielka bryła cegieł i tynku. Oficer cudem tylko uniknął śmierci.

A więc remonty bywają często konieczne, nawet wbrew względom estetycznym.



Dom przy ul. Wólczańskiej 40/42 przed i w trakcie remontu. (Fot. L. Olejniczak)

## Co kupić na gwiazdkę

# Upominki praktyczne i estetyczne

### O szalikach, krawatach, perfumach oraz innych drobiazgach

#### — Dlaczego książki są na szarym końcu?

Bardzo miło jest dostać upominek gwiazdkowy, jeszcze przyjemniej podarować coś komuś bliskiemu.

Już na kilka tygodni przed gwiazdką wielu z nas łamie sobie głowę, jakie upominki dać swoim krewnym i znajomym. Dla tych,

którzy rozporządzają dużym zasobem gotówki — sprawa dużo prostsza. Gorzej, gdy środki są ograniczone.

### MODA NA UPOMINKI PRAKTYCZNE

Charakter upominków świątecznych uległ po wojnie zasadniczej zmianie. Mniej kupuje się przedmiotów luksusowych. Tak popularne niegdyś kwiaty i skódcze ustąpiły miejsca prezentom „praktycznym”.

Najmniej kłopotu jest z paniami. Lubią one i noszą tyle drobiazów i fatalaszków, że wybór jest nietrudny. Dla pań „z rodziny” najlepiej kupić coś z garderoby. W sklepach łódzkich nie brak pięknej bielizny, rękawiczek, szalików, sweterków i t.d. Znajomym ofiarujemy raczej jakie ładne drobiazgi: ozdobny grzebyk, puderniczkę, oryginalną maskotkę na toaletkę, chusteczkę do kieszonki, broszkę, klips, lub bransoletkę (ostatnio ukazała się b. estetyczna sztuczna biżuteria). Zawsze mile widziana jest woda kolońska, perfumy lub kosmetyki.

### A CO DLA PANA?

— Jeśli mężczyzna ma już portfel, papierosnice i wieczne pióro, to naprawdę niewiadomo, co mu kupić — skarżą się kobiety.

Trzeba dodać, że jeśli nawet tych przedmiotów nie posiada, to i tak przekraczają one obecnie możliwości finansowe. Wybór drobiazgow dla panów jest rzeczywiście niewielki. Pozostaje niemiernie i bardzo banalny upominek — krawat, przybory do golenia, szalik lub rękawiczki. W zależności od warunków mieszkaniowych „obdarowanego” — ofiarować można poduszkę na tapczan, obrazek, jakiś kryształ lub lampkę na biurko.

Stosunkowo najtańszym i najbardziej odpowiednim upominkiem jest książka. Niestety, najmniej właśnie książek kupuje się u nas na gwiazdkę. Zbyt wiele osób ma wzdornie do tego takie podejście, jak owa żona w starym dowcipie, która zastanawiała się, co kupić na gwiazdkę mężowi.

— Kup mu książkę — poradziła przyjaciółka.

— Książkę? Po co? Przecież on ma już książkę — odpowiedziała żona. ha-ka

# Włókniarze pomagają „obuć” samochody

## Mimo olbrzymich trudności dajemy sobie radę

„Stomil” w Poznaniu — jedyna fabryka opon samochodowych, wykona tegoroczny plan produkcji 1,2 tys. ton opon jest poważnym osiągnięciem, szczególnie, jeśli weźmiemy pod uwagę olbrzymie trudności techniczne tej gałęzi przemysłu, przede wszystkim dewastację zakładów stomilow-

skich. Poważna część cenniejszych urządzeń została przez Niemców wywieziona. Większość fachowców przedwojennych rekrutowała się z Niemców. Obecnie w fabryce „Stomil” pracują tylko Polacy.

Szczególnie wielkim utrudnieniem produkcji jest brak form do wylewania opon. Te precyzyjne i kosztowne urządzenia sprowadzaliśmy przed wojną ze Stanów Zjednoczonych. Obecnie skonstruowano w Polsce pierwszą formę do opon, mniej skomplikowaną technicznie i łatwiejszą do obsługi.

Poważnym utrudnieniem jest używanie w Polsce samochodów najróżnorodniejszych marek, z których każda wymaga innego rozmiaru opon, a więc i innych form.

Dalej sprawa surowców, z których najważniejszym jest kauczuk. Obecnie sprowadzamy z zagranicy kauczuk syntetyczny. Niemal każdy transport tego surowca ma inny skład chemiczny, co powoduje z sobą konieczność stosowania innego składu mieszanek,

która w połączeniu z kauczukiem ma dać pełnowartościowy materiał oponowy. Przed wojną w Polsce do wyrobu opon stosowano wyłącznie kauczuk naturalny.

Ważna jest sprawa tzw. kordów, czyli tkaniny, stanowiącej część składową opony. Do wyrobu tej tkaniny potrzeba najprzedniejszego gatunku bawełny egipskiej i od powiednich urządzeń oraz wielkiego doświadczenia w produkcji. Trudności w opanowaniu produkcji kordów zostały z powodzeniem opanowane przez polski przemysł włókienniczy, który obecnie produkuje już pełnowartościową tkaninę do opon.

Wobec poważnych trudności i dużych kosztów związanych z importem bawełny egipskiej, prowadzone są także badania nad techniką zastosowania do produkcji kordów sztucznego jedwabiu. Próby są obecnie na ukończeniu i w najbliższym czasie znajdują one zastosowanie w produkcji opon, co wpłynie nie tylko na oszczędności importowe, ale i na polepszenie jakości opon.

# Aby uniknąć tłoku...

## Sprzedaż biletów kolejowych przed świętami

W tym roku sporo osób zamierza spędzić święta poza Łodzią. Wszelkim wycieczkom i wylazom sprzyja układ świąt, które wypadają w czwartek i piątek. Jeśli się komuś uda zrobić „pomost” przez sobotę, może wyjechać na 4 dni.

W związku z tym trzeba się liczyć ze znacznie zwiększoną frekwencją na kolejach.

Łódzka Dyrekcja Kolejowa dokłada starań, aby ułatwić świąteczną podróż. Poważnym kłopotem w okre-

sach świątecznych w ogóle, a przed świętami Bożego Narodzenia szczególnie, jest sprawa nabycia biletu. W związku z tym DOKP Łódź wydała zarządzenie, aby na wszystkich większych stacjach kasy biletowe czynne były całą dobę.

Chcąc jednak uniknąć długiego stania w kolejce i zdenerwowania należy zaopatrywać się w bilety wcześniej, a nie bezpośrednio przed nadejściem pociągu.

# Obuwie i tekstylia otrzymamy w 1948 r.

## Nie niszczyć odcinków kart żywnościowych z ostatnich miesięcy

Dzisiaj w sklepie P.S.S. przy ul. Barlickiego Nr 11 w Spółdzielni Pracowników Miejskich przy ul. Piotrkowskiej 130 rozpocznie się wydawanie przydziałów tekstylnych na karty odzieżowe „U” wydane przeszło 4 tysiącom pracowników w Łodzi, którzy nie korzystają z kart żywnościowych.

Po wydaniu tych przydziałów będą realizowane różowe karty odzieżowe. Termin rejestracji tych kart w sklepach nie został na razie usta-

lony. Jak się dowiadujemy już I kwartał 1948 r. będą wydawane buty i tkaniny wełniane. Ogółem przyszanono do rozprawienia w Łodzi przeszło 195 tys. par różnego rodzaju obuwia. Jakkolwiek obuwie ma być wydawane na karty odzieżowe, nie należy niszczyć odcinków kart żywnościowych z października, listopada i grudnia, gdyż będą one potrzebne przy rejestracji kart odzieżowych. (jb)

# Nowy transport węgla przybył do Łodzi

## Do 31 grudnia należy odebrać przydział za listopad

W tych dniach nadeszły do Łodzi znaczne transporty węgla przydziałowego. Już w przyszłym tygodniu rozpocznie się wydawanie węgla na kartki wrzesniowe za listopad i grudzień po 100 kg. na każdy miesiąc. Przypominamy rów-

nież, że 31 bm. należy odebrać węgiel na kartki z października, po tym terminie zostają one unieważnione. Węgiel zaś na kartki z listopada i grudnia będzie wydawany i po Nowym Roku. (jb)

# STROJWAS





PAŃSTWOWE ZAKŁADY PRZEMYSŁU BAWELNIANEGO Nr 21  
w ŁODZI, ul. WODNA Nr 23

ogłaszają PRZETARG NIEOGRANICZONY

na wykonanie w naszej tkalni 1370 m<sup>2</sup> POSADZKI BETONOWEJ  
przeznaczonej do ustawienia nowych krosien automatycznych.

Slepe kosztorysy oraz wszelkie informacje otrzymać można  
w Dyrekcji P. Z. P. B. Nr 21 przy ul. Wodnej Nr 23.

Oferty należy składać tamże do dnia 29 grudnia 1947 r., do  
godziny 10, po czym nastąpi komisyjne otwarcie kopert.

Do wnętrza koperty ofertowej należy włożyć kwit w wpłacone  
w kasie P. Z. P. B. Nr 21 wadium w wysokości 1% oferowanej sumy.

P. Z. P. B. Nr 21 zastrzegają sobie prawo wyboru oferenta oraz  
umieważnienie przetargu bez podania przyczyn. (4299)

Państwowe Zakłady Przemysłu Bawełnianego i Wełnianego Nr 22  
w Łodzi, ul. Katna Nr 39/41 ogłaszają przetarg nieograniczony na wykonanie  
z własnego materiału 17 par BUTÓW SKÓRZANYCH DŁUGICH dla  
Straży Pożarnej.

Oferty w zaklejonych kopertach z napisem „Oferta na wykonanie butów”  
należy składać w biurze Zakładów przy ul. Katnej Nr 39/41 do dnia  
29. 12. 1947 r. i w tymże dniu o godzinie 12 nastąpi otwarcie ofert.

Dyrekcja P. Z. P. B. i W. Nr 22 zastrzega sobie prawo dowolnego wyboru  
oferenta jak również umieważnienia przetargu bez podania powodów.  
Wadium przetargowe w wysokości 1% od oferowanej sumy prosimy  
wplacić na konto separato Nr 1120 w Narodowym Banku Polskim. (4301)

Zjednoczenie Przemysłu Budowy  
Maszyn Włókienniczych w Łodzi  
Plac Zwycięstwa Nr 2

zaangażuje  
natychmiast

## TECHNIKA

ze znajomością branży metalowej  
na stanowisko KIEROWNIKA  
kosztów własnych i cen.

Zgłoszenia wraz z życiorysami  
składać w Wydziale Personalnym  
Zjednoczenia. (2877)

OZDOBY CHOINKOWE po cenach  
zniżonych. — Sprzedaż detaliczna  
„BAZAR KATOLICKI”  
ŁÓDŹ, SIENKIEWICZA 49 (2885)

RÓŻANSKIEGO Abrahama z Łodzi  
KREWNI

zechcą zgłosić się we własnym interesie.  
Kraków, Krupnicza Nr 26, Księgarnia.  
(2828)

## Wytworne Upominki Gwiazdkowe

ZŁOTE I SREBRNE

POLECA

# „Warys”

PIOTRKOWSKA 37

DUŻY WYBÓR NAKRYC SREBRNYCH I PLATEROWANYCH. (2434)

WZMIANKA O PRZETARGU

DYREKCJA POLSKIEGO MONOPOLU TYTONIOWEGO  
w WARSZAWIE, ul. NOWY ŚWIAT Nr 4

ogłosiła nieograniczony przetarg ofertowy

na wykonanie w I kwartale 1948 r. 100.000.000 sztuk  
różnego rodzaju kartonowych OPAKOWAŃ papierosowych.  
Szczegółowe warunki przetargu zawiera „Monitor Polski”  
Nr 150 z dnia 17 grudnia 1947 r. (2882)

### LEKARZE

Dr MIECZYSLAW KOWALSKI  
specjalista — wenerologiczne, skorne.  
Al. 1 Maja 3, 8-10 i 4-7. (4045)

Dr FALKOWSKI — chirurg —  
urolog, specjalista nerek, pęcherza,  
dróg moczowych. Piotrkowska  
159, tel. 105-16, 3-5. (3877)

Dr MARKIEWICZ choroby zębów,  
jęłt, wątroby, Piotrkowska 145  
3-5. (4057)

Dr GLAZER skóra wenerologiczne  
5-8. Andrzejka 28. (4041)

Dr ANATOL MIKULKO, specja-  
lista chorób kobiecych, przyjmuje  
od 3-5 po poł. Bandurskiego 8  
m. 2. (Róg Kościuski 96). (r)

Dr CZYŻYKOWSKI. Choroby  
serca i reumatyczne. Gdańska 65a  
4-6, tel. 160-98. (4232)

Dr ŁUKIEWICZ, specjalista skór-  
nych, wenerologicznych, 9-11, 3-6,  
Wólczańska 4. (4048)

Dr PIĘKOWSKI — nerwowe, wew-  
nętrzne, elektrowstrząsy, 3-5, Za-  
wadzka 6. (4056)

Dr JERZY TETER ginekologia i  
pokoźnictwo. Kościuski 36. (róg  
Andrzejka) 4-6, tel. 165-46. (1974)

Dr REICHER — specjalista, wene-  
rologiczne, skorne, picowe (zabu-  
rzenia). Południowa 26, druga —  
siódma wieczorem. (2256)

Dr ZAURMAN specjalista: skorne,  
wenerologiczne, 8-10, 5-7. Nawrot 8.  
Tel. 129-39. (4044)

Dr PIETRASZKIEWICZ specjali-  
sta chorób uszu, nosa, gardła 3-4  
Sienkiewicza 73. (4063)

Dr KUDREWICZ Specjalista wene-  
rologiczne, skorne, 7-10, 3-7; Piotrkowska  
106. (4049)

Dr PIWECKI — wewnętrzne, or-  
dynuje 3-6. Piotrkowska 35 2799

Dr MAJEWski — choroby kobie-  
ce, wewnętrzne, Legionów 1/2 m. 1  
Telefon 216-82. (4059)

### LEKARZE DENTYŚCI

LECZ. ZĘBÓW. Pracownia zębów  
sztucznych. Piotrkowska 8. Tele-  
fon 264-21. (4058)

GABINET dentystryczny Maksy-  
miliana Pregiera ze Lwowa. Spe-  
cjalność: Nowoczesna protetyka  
zębów, Gdańska 26 a. (3589)

GABINET dentystryczny Mieczy-  
sława Tuchszejdera, — dawniej  
Franciszkańska 30, obecnie Piotrkowska  
25-41 tel. 260-13. (1805)

Lek. — Dentysta SWIRSKA, Ar-  
mii Ludowej 27, 4 — 7. (4050)

DR WIELICZAŃSKI choroby płuc  
(gruźlica) i serca Piotrkowska 152,  
godz. 15-17. (4366)

### AKUSZERKI

AKUSZERKA WOJTASIEWICZ, —  
Abiturientka Warszawskiej Klini-  
ki Profesora Gromadzkiego, przy-  
muje Pomorska 43. (8028 p)

### KUPNO I SPRZEDAŻ

KOZUSZKI mekryte, zakopian-  
skie — Galanteria B. Nagibor,  
Łódź, Nowomiejska 2 (podwórze).  
(2719)

MEBLE, jadalnie, sypialnie, gabi-  
netne meble stylowe, oraz urzą-  
dzenia sklepów, biur, magazynów,  
poleca Wł. Jankowski, Mechanicz-  
na Stolarska, Łódź, Piotrkowska  
161, Fabryka Łomżyńska 20-22,  
tel. 133-80. (1939)

POPULARNY Skład Mebli S. Ga-  
bala — Pawełczyk, Łódź, ul. Dr  
Frühnika 1 (Zawadzka) tel.  
175-75. Poleca najtaniej meble  
biurowe, sypialnie, stolowe, gabi-  
nety, kuchnie, tapczany, stoły,  
krzesła, fotele i łóżka. Wykona-  
nie solidne i punktualne. (4050)

BIELIZNĘ damską poleca wy-  
twórnia „Syrenka” nagrodzona  
medalem na Targach Poznańskich  
Łódź, Al. Kościuski 93, tel. 189-10.  
(2256)

KANAPY — ŁÓŻKA, fotele-łóż-  
ka, materace, tapczany higienicz-  
ne, oraz meble tapicerskie poleca  
Wytwórnia, Magistracka 11, tel.  
146-48.

TOREBKI celofanowe w różnych  
rozmiarach z nadrukiem specyjal-  
nym lub gładkie, poleca Wytwór-  
nia bibulek Piotrkowska 49 telef.  
183-25 wewnętrzny 2. (2355)

WLECZNE pióra, sprzedaż — kup-  
no — naprawa, lutowanie złotych  
stałówek. Gazicki, Piotrkowska 9,  
podwórze. (2548)

WYTWÓRNIA bielizny „Troja” po-  
leca konfekcję damską jedwabną,  
wełną, Wiekowskiego (Śródmie-  
ska) 48 tel. 256-33. (2551)

FOTO i kinoaparaty kupuje —  
sprzedaje „Fototechnika”, Piotrkowska  
88. (4178)

MEBLE na raty — za gotówkę,  
najkorzystniej „Meblstyl”, Stali-  
na 69. (4176)

BIELIZNA wełniana, bawełniana,  
jedwabna. Wytwórnia „Karo”,  
Łódź, 11 Listopada 74. (8638 p)

WYPRZEDAŻ drewniaków od  
2.000 zł Śródmiejska 44. (3747)

## Dobry tato



Aby się  
Nacieszyć kinem  
Przyszedł kiedyś  
Tato z synem.

Syn się cieszył,  
Ale tato  
Miał skrzywioną  
Minę zato.

### ZAOFIAROWANIE PRACY

POSZUKUJE się technika włó-  
kienniczego (przedzalnika) z prak-  
tyką w przemyśle wełnianym na  
stanowisko referenta artykułów  
technicznych. Zgłoszenia osobi-  
ście do Dyrekcji Przemysłu Weł-  
nianego, Al. Kościuski 3, I piętro,  
pokój Nr 15. (2835)

KSIĘGOWY(WA) samodzielny bilansista,  
rutynowany fachowiec,  
potrzebny do dużej Centrali Zby-  
tu — na dobrych warunkach. Zgło-  
szenia pisemnie z życiorysem, re-  
ferencjami pod „Bilansista”. (8622 p)

TECHNIK elektryk pomiarowiec  
poszukiwany Laboratorium, Lipo-  
wa 23. (3739)

POTRZEBNA pomoc domowa na  
stałe. Zgłoszenia, Piotrkowska 59,  
sklep galanterii skórzanego. (8645 p)

POSZUKUJE wykwalifikowanej  
niani do noworodka. Narutowicza  
25 m. 2. (2868)

NIANIA do 1/2 rocznego dziecka  
potrzebna od zaraz tel. 166-98.  
(8637 p)

Redaktor naczelny: ANATOL MIKULKO

Redakcja i Administracja: Łódź, Piotrkowska 98, tel. 123-33 i 123-34.  
Redaktor naczelny przyjmuje codziennie od godz. 13-14, telefon 207-13;  
zastępca redaktora we wtorki i piątki od godz. 13-14, telefon 125-54;  
sekretarz redakcji codziennie od 10-12, telefon 209-02;  
kierownik działu miejskiego od 10-12, telefon 208-95.  
Redakcja rekwizytów nie zwraca, za treść i terminy ogłoszeń  
nie bierze odpowiedzialności.

Cennik ogłoszeń zamieszczamy w poniedziałki, środy i piątki.

Wydawca: SPÓŁDZIELNIA WYDAWNICZA „OZYTELNIK”

Odbito w drukarni Sp. Wyd. „OzYTELNIK” Nr 4 — Łódź, ul. Żwirki 2.

# Testament Heliodora Van Hook'a

47)



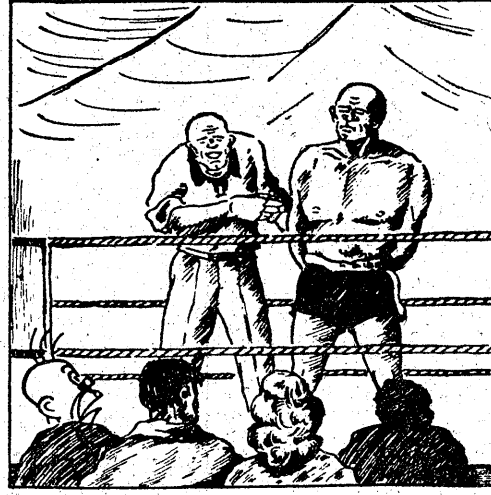
JANUSZ (czyta): „Niezwy-  
cięzony Bob rzuca wyzwanie wszy-  
stkim bokserom. Kto z nim wy-  
trzyma na ringu 3 rundy zdo-  
bnie nagrodę...”

AGAPIT: Przydałaby się taka  
sumka. Pieniądze od Fadiny już  
się wyczerpały.

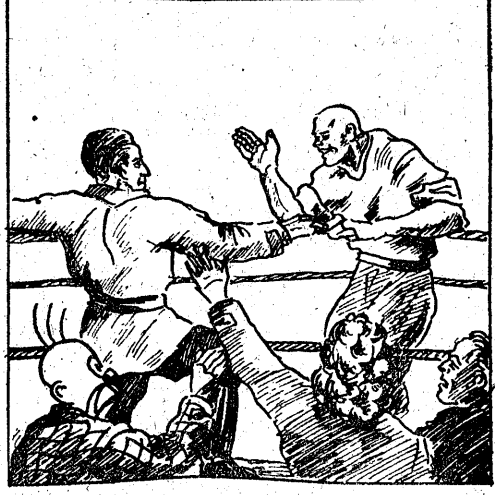


AGAPIT: Niezwycięzony Bob  
ma powodzenie. Ciekawe, czy  
znajdzie godnego przeciwnika.

JANUSZ: Hmm... Ja wpraw-  
dzie trenowałem boks. Miałem na  
wet kilka sukcesów...



MENAŻER: Panie i panowie!  
Oto człowiek, którego mięśnie  
twardsze są od stali. Cios Boba  
potrafi skosić z nóg najwytraw-  
niejszego boksera w ciągu kilku-  
nastu sekund!...



MENAŻER: Więc nikt nie zgła-  
sza się do walki z Bobem?  
JANUSZ: Ja!

EWA: Januszu, co robisz?