

DZIENNIK LÓDZKI

Cena 5 zł!

Łódź,
sobota
3 lipca
1948 r.

Rok IV
Nr 181
(1087)



Łódź nie ujrzy OLLE PERSSONA wśród startujących zawodników. Zdjęcie przedstawia moment, w którym doskonali Szwed po wypadku podjął do karetki sanitarnej.

GŁODOWE PŁACE przyczyną strajku generalnego w całych Włoszech

za wzrost bezrobocia i pogłębienie się kryzysu gospodarczego.

RZYM, 27. (PAP). W dniu 2 lipca proklamowany został przez włoską konferencję pracy 12-godzinny strajk generalny na terenie całych Włoch na znak protestu przeciwko głodowym płacom we Włoszech.

Komunistyczni przedstawiciele konfederacji pracy zwrócili się do robotników z odezwą, w której czytamy m. in.:

„Wprowadzenie w życie planu Marshalla, import do Włoch regulowany przez trusty amerykańskie — czynią rząd współodpowiedzialnym za systematyczne pogarszanie się warunków życia mas ludowych.

W strajku nie biorą udziału pracownicy handlowi, ponieważ postulaty ich zostały przyjęte przez pracodawców.

Podczas strajku odbyły się wielkie wiece w Rzymie i w innych większych miastach włoskich.

Narozkaz Washingtonu

dwustronne, które kraje marszalskie będą musiały w bliższych dniach podpisać — po raz pierwszy — o raz nie wiedzieć już gdzie oblicze tego, co bywa w świecie nazywane „potęgą amerykańską“.

Każdy uczestnik planu Marshalla musi uzależnić od wycieków walutowej od zaleceń amerykańskich: musi obniżyć taryfy i stosować zasadę najwyżej uprzywilejowania zarówno dla samych Stanów Zjednoczonych, jak i wobec państw przez nich zarządzanych; musi prowadzić handel zagraniczny, jak odpowiedni interes bankierów nowojorskich; musi wreszcie (ten warunek rzadziej śmiech, niż oburzenie) trbić na cały świat o wspólnych interesach amerykańskich.

Wszystkie warunki „pomocy“ amerykańskiej nie wymaga nawet większej znajomości zasad ekonomii. La dostęga ich cynizm. Nic też dziwnego, że jeden z dzienników niemieckich — „Frankfurter“ — „kuration“ stwierdził, że układy dwustronne nazwać należy raczej układami jednostronnymi, są one bowiem w całości podyktowane przez Amerykę.

Logoby powstać pytanie, czemu przypisać przyczynę zachodnio-europejskich rządów wobec amerykańskich żądań. Być może są jeszcze w Europie ludzie, ludzacy się co do istoty sensu planu Marshalla. Powinny sobie wszelako wątpić, czy należą do nich kryfuszni politycy państw marszallowskich. Nie pozostawiajmy ich o naiwność. Jeśli gość nie odniósł na dyktando amerykański — to na pewno nie czynią tego przez niedostępną. Dlaczego więc? — Odpowiedź prosta: wola od ulec Washingtonowi, wola sprzedać swą ojczyznę, niż ustąpić przed żądaniami narastającego ruchu demokratycznego.

Nie wiele zrozumiemy z istoty planu Marshalla, jeżeli rozpatrywać go będziemy jako wyłącznie lub przede wszystkim plan gospodarczy. Jest to wbrew całej swej frazeologii i planem per excellence politycznym. Ubióranie go w nazwę „pomoc“ lub „współpracy ekonomicznej“ jest sprytnym maskowaniem jego istotnych celów.

Ce to znane są powszechnie: odepchnąć jak największą liczbę państw od idei ogólnowojennej współpracy ekonomicznej, brutalne podporządkowanie tych krajów interesom amerykańskim, izolacja Związku Radzieckiego i państw demokracji ludowej i wreszcie wzmocnienie reakcyjnych rządów w ich walce z ruchami demokratycznymi i postępowymi.

Plan ten odpowiada w zasadzie rządów państw marszallowskich. Jest on również ich planem. Jeżeli waha się, to dlatego, że łatwo jest postępować wbrew interesom własnego kraju i jednocześnie „zachować“ przed opinią publiczną bez wielkich targów udy 18 narodów przed żądania Ameryki, a upoważnieniu kładła swe podpisy pod „umowami“. Gdy sprząda pod obrady parlamentarne one w mniemaniu lub stopniu opinii kraju, o społeczeństwa. A opinia o owym „planie“ przeciwna niszepodległego bytu narodowego — myśli godzić się bezprzemianę Europy w amerykańską kolonię.

Brytyjska delegacja handlowa w Polsce

Do Polski przyjechała delegacja brytyjskiego ministerstwa handlu celem przeprowadzenia rozmów na temat kontyngentów towarów, które mają być wyeksportowane z W. Brytanii do Polski w ciągu roku 1948.

Ewakuacja urzędów angielskich z Berlina do stref zachodnich Niemiec

BERLIN, 27. (API). Okupacyjne władze brytyjskie w Berlinie podały oficjalnie do wiadomości fakt ewakuacji tych urzędów, które dotychczas znajdowały się w stolicy Niemiec, do stref zachodnich.

Ewakuacja dotyczy aparatu administracyjnego władz brytyjskich w Berlinie, mianowicie wydziału prawnego, administracyjnego i wychowawczego.

Gubernator brytyjski Robertson zwrócił się do przedstawicieli swego rządu w Berlinie z nakazem, aby dalszy napływ członków rodu urzędników i wojskowych bryt. w Berlinie został wstrzymany.

Wstrzymanie demonstracji fabryk w Zagłębiu Ruhry

LONDYN, 27. (PAP). — W kołach przemysłowych Zagłębia Ruhry — jak podaje Reuter — krąży upór, że mocarstwa zachodnie mają zamiar wstrzymać demonstracje urzędów fabrycznych w Zagłębiu Ruhry.

Decyzja ta, która miała zapasć na żądanie USA, uważana jest za logiczne następstwo objęcia Niemiec Zachodnich planem Marshalla.

USA zatrzymały dla siebie połowę nowych pieniędzy w Bizonii

Kapitał amerykański wykupuje akcje przedsiębiorstw niemieckich

MOSKWA, 27. (PAP). „Prawda“ zamieściła artykuł swojego korespondenta berlińskiego Karolkowa, który demaskuje na podstawie tajnych i niedostępnych dotychczas dokumentów kulisy i cele reformy walutowej, przeprowadzonej przez Anglo-amerykańskie władze okupacyjne w Niemczech.

Trzecia z kolei ustawa o reformie walutowej wprowadza zablokowanie połowy nowych pieniędzy i w ten sposób stwarza brak środków obiegowych. Firmy niemieckie zostały poddane dyktando finansistów amerykańskich.

W okręgu Ruhry powstaje akcyjny bank kredytowy z kapitałem zakładowym 100 milionów nowych marek. Oficjalny komunikat o powstaniu tego banku skromnie zazna-

cza, że dopuszczony jest udział zagranicy. Znaczący to, że amerykańskie sfery finansowe, będące w posiadaniu umowych marek, będą mogły zdobyć akcje i wziąć w swoje ręce sprawę rozdziału kredytu dla Bizonii.

Kapitał niemiecki zostaje całkowi-

cie wyłączone z systemu kredytowego, gdyż zablokowane środki pieniężne zostały zamrożone i oddane do dyspozycji kapitału amerykańskiego.
Ta gigantyczna afeta finansowa — kończy Karolkow — została zorganizowana przez bankierów amerykańskich w celu eksploatacji Niemiec Zachodnich, za którą pracująca ludność niemiecka będzie musiała drogo zapłacić.

Fatalny debiut Katastrofa samolotu „Fiat 202“

BRUKSELA, 27. (PAP). W pobliżu Brukseli rozbił się doszczętnie i spłonął włoski samolot pasażerski. Z 12 pasażerów — 8 zginęło.

Był to pierwszy samolot włoski typu „Fiat 202“, który rozpoczął komunikację na linii Mediolan — Bruksela.

Groźba wybuchu nowej wojny w Indonezji

HAGA, 27. (PAP). Jak podaje holenderska prasa — sytuacja w Indonezji uległa dalszemu napięciu.

Gazeta „De Waarheid“ donosi, że 28 czerwca odbyło się tajne posiedzenie partii katolickiej, na którym był obecny przewodniczący tej partii profesor Rommer, który wrócił niedawno z Indonezji, gdzie konferował z holenderskimi władzami kolonialnymi.

Pierwszy sukces Rzeźnickiego Pietraszewski na 2-giej pozycji za Wójcikiem w klasyfikacji ogólnej

(Telefonem od specjalnego wysłannika)



9 etap wyścigu kolarskiego Dookoła Polski z Krakowa do Czestochowy długości 204 km zakończył się zwycięstwem Rzeźnickiego 7.23.25, 2) wpadł na metę Pietraszewski 7.31.38, 3) Widervall 7.31.39, 4) Keberle (C. (Szwecja) 7.31.41, 6) Łazarz (S. R.) 7.31.42, 7) Wrzesiński 7.35.38, 8) Vaverka (CSR) 7.35.44, 9) Nowo- 7.41.20, 10) Stolarczyk — 7.41.21, 11) Bukowski, 12) Wyglen (Szwecja), 13) Królida, 14) Królida, 15) Motyka, 16) Rydmark, 17) Puklicky 18) Targoński, 19) Napierała, 20) Bański, 21) Piegat, 22) Paprocki, 23) Komorniczak.

Leaderem pozostaje w dalszym ciągu Wójcik 51.20.58 przed Pietraszewskim 51.43.32. Wrzesińskim 51.45.29, Rzeźnickim 52.03.53.

Vaverka 52.08.09, Widervall, Madim, Nowoczekiem, Stolarczyk — 52.40.31. W punktacji drużynowej w IX etapie prowadzi Polska I 22.30.44, Polska III 23.27.16. PO 9 ETAPACH PRÓWADZI POLSKA I — 159.39.08. Przez całą noc przed startem do-

9 etapu w Krakowie padał deszcz. Na start w Krakowie zawodnicy przybyli w nieco oryginalnych kostiumach. Każdy co miał, nakładał na siebie. Bardzo cenne były nieprzemakalne płaszczki i okrycia ceramiczne, przygotowane przez niektórych zawodników na wypadek niepogody. Tym razem płaszczki i ceraty przydały się im bardzo. Był to bowiem pierwszy dzień niepo-gody.

Start nastąpił z 20 minutowym opóźnieniem sprzed gmachu „Czytelni“ przy ulicy Wielopole 1. Po wyjeździe z Krakowa pogoda poprawiła się nieco. Na starcie w Krakowie stanęło 32 zawodników. Dystans wynosił 204 km. Był to najcięższy etap z dotychczas rozegranych. Kolarze odczuwali chłód przyczynił się do tego znakomity stan szosy i liczne wzniesienia.

Na 14 km. Rydmark zmienia gumę, ale błyskawicznie po 4 km. doszedł do czółówki. Pech przesłał również Puklickiego, który na 20 km. „złapał“ gumę i odstąpił od czółówki. Na „kociach łbach“ pada ofiarą Targoński. 10 km. przed Miechowem musi pożegnać się z czółówką Pietraszewski. Peka mu guma. W tyle znajduje się Iwanowski razem z Tuorą. Tempo jest stosunkowo powolne. W przeciagu go-dziny przejechano zaledwie 30 km. (c. d. str. 2)

Partia komunistyczna Holandii podkreśla, że kapitał amerykański ingeruje w sprawy Indonezji, starając się zagarnąć bogactwa naturalne tego kraju. Odezwa wzywa naród holenderski do przeciwstawienia się przelewowi krwi i żąda wycofania wojsk holenderskich z Indonezji.

Uzupełnienie umowy handlowej polsko-duńskiej

28 czerwca r.b. zakończyły się w Kopenhadze obrady komisji mieszanej polsko-duńskiej. W wyniku tych obrad w celu zapewnienia równowagi w wymianie towarowej między obu krajami, podpisano protokół, wprowadzający zmianę w kontyngentach umownych oraz zakontraktowano dodatkowo 10 tysięcy koni. Ponadto strona polska uzyskała pewną ilość dewiz na pokrycie salda.

SPD uprawia szpiegostwo

Schumacher na usługach wywiadu USA
Co mówi aresztowany w strefie radzieckiej szpieg Lorenz

BERLIN, 2.7 (API). Dzienniki berlińskie przynoszą sensacyjne szczegóły szpiegowskiej działalności kierownictwa partii socjal-demokratycznej dr Schumachera.

Z zeznań niejakiego Lorenza b. sekretarza politycznego organizacji SPD w Spandau (sektor brytyjski Berlina), aresztowanego przez władze radzieckie, wynika, że w lutym 1946 r. odbyła się konferencja między Schumacherem a czołowymi funkcjonariuszami partii socjal-demokratycznej, na której stworzono „komitet kierowniczy”, mający na celu przeciwdziałanie połączeniu się partii socjal-demokratycznej z komunistami w Niemczech. Działalnością tego komitetu kierowali Brytyjczycy i Amerykanie.

10 kwietnia odbyła się znowu konferencja komitetu z Schumacherem, na której oświadczył on, że należy stworzyć scentralizowaną podziemną organizację socjal-demokratyczną w strefie radzieckiej, której głównym celem będzie zbieranie wiadomości politycznych i gospodarczych dla amerykańskich władz okupacyjnych. W tym celu Schumacher zaproponował stworzenie tzw. „biura wschodniego”.

W końcu września 1946 r. przedstawiciel SPD Reichenau wręczył w obecności Lorenza agentowi wywiadu amerykańsk. Baumannowi dwa ważne raporty szpiegowskie na temat liczebności armii radzieckiej w strefie wschodniej oraz produkcji tej strefy. Baumann wypłacił wówczas 25.000 mk. Reichenauowi.

Jeszcze uprzednio w czerwcu tego roku przedstawiciel SPD Zwolinski poinformował okręgowych działaczy SPD, że „biuro wschodnie” otrzymywać będzie miesięcznie od amerykańskiej służby wywiadowczej od 100 do 180.000 mk. na opłacenie szpiegów. Wpłaty te były

istotnie dokonywane.

W końcu 1946 r. Brytyjczycy zaprosili na bankiet wszystkich członków SPD i „biura wschodniego” w Berlinie, przy czym podpułkownik

amerykański Silver postawił przed partią socjal - demokratyczną żądanie wzmocnienia działalności szpiegowskiej w strefie wschodniej. Schumacher odpowiedział, że

Papież nie dostrzega bezrobocia we Włoszech

— Orędzie, zwrócone przeciwko robotnikom

RZYM, 2.7 (PAP). — Papież zwrócił się do robotników katolickich z orędziem, w którym porusza zagadnienie płac.

Papież przyznaje, że istnieje dysproporcja między płacami a potrzebami robotników. Wyraża on jednak wątpliwość, czy dysproporcja ta wynika z tego, że zarobki są niskie. Papież wyraża przekonanie, że trudności gospodarczych robotników nie należy przypisać niskim zarobkom, lecz raczej niepotrzebnemu wzrostowi potrzeb. „Mamy na myśli — czy tamy w orędziu — te potrzeby i wymagania, które świadczą, że współczesna antychrześcijańska nieumiar-

kowania żąda bawienia się i uciążliwa przeniknęła również do świata robotniczego”.

„Unita”, komentując powyższe „orędzie”, stwierdza, że trudno wręcz zrozumieć, jak Papież może używać podobne frazeologii we Włoszech gdzie 2 miliony 300 tys.

partia nie zawładnie zaufaniem władz brytyjskich i amerykańskich.

Lorenz stwierdza ponadto, że SPD rozszerza oszczerze pogłoski przeciwko sowieckiej administracji wojskowej i socjalistycznej partii jednolici. Lorenz został aresztowany w listopadzie 1946 r. w Finsterwalde. Znalaziono przy nim dwa raporty szpiegowskie.

bezrobotnych żyje w skrajnej nędzy. Papież i pracodawcy pragną wśród głodnych robotników, wśród bezdomnych, bezrobotnych i bezrolnych szerzyć zasady „chrześcijańskiego umiarkowania”.

W słowach Papieża ujawniona została zupełna zgodność poglądów między Watykanem a przemysłowcami włoskimi, którzy dążą do dalszego obniżenia stopy życiowej robotnika.

Pokaz prac absolwentów wydziału aktorskiego PWST

Dzisiaj o godz. 15 w Państwowym Teatrze WP. odbędzie się pokaz prac absolwentów Wydziału Aktorskiego Państwowej Wyższej Szkoły Teatralnej. W programie: Kochanowski, Fre dro, Musset, Sław, Ritter, Szańkowski, Natkowska. Bilety w kasie teatru. Dalszy ciąg pokazu jutro, w niedzielę, o godz. 11.

Falkenburg (USA)
mistrzem Wimbledonu

22-letni Amerykanin Falkenburg zdobył mistrzostwo Wimbledonu w grze pojedynczej pań, zwyciężając w finale Bromwicha (Australia) 7:5, 0:6, 3:6, 7:5.

Ani jeden statek nie wyjechał z Marsylii

PARYŻ, 2.7 (PAP). — W Marsylii wybuchł w piątek strajk marynarzy. Ani jeden statek nie wypłynął z portu.

Arabowie odrzucili propozycje hr. Bernadotte'a w sprawie pokoju w Palestynie

KAIR, 2.7 (API). Egipski dziennik „Al Nasr” ujawnił 10 punktów planu pokojowego, przedłożonego

do rozpatrzenia Żydom i Arabom przez rozjemcę ONZ hr. Bernadotte.

W nieoficjalnej wersji, przytoczonej przez wspomniany dziennik, plan ten przedstawia się następująco:

- 1) Połączenie Transjordanii i Palestyny zgodnie z założeniami b. mandatu brytyjskiego.
- 2) Podział tego obszaru na dwa niezależne państwa: żydowskie i arabskie.
- 3) Zatwierdzenie granic państwa żydowskiego, ustalonych przez ONZ z wyjątkiem pustyni Negeb, która przypaść ma Arabom, w zamian, za co Żydzi otrzymają całą Galileę, tj. obszar od portu Arce do granicy z Syrią i Libanem.
- 4) Państwo arabskie obejmie pozostałą część Palestyny i Transjordanie.
- 5) Przyszłość Jaffy zadecydowana zostanie później.
- 6) Jeruzolima otrzyma specjalny rząd, działający pod egidą ONZ. Zagwarantuje on bezpieczeństwo miejsc świętych.
- 7) Państwo żydowskie i państwo arabskie wyłonią komitet mieszany

którego zadaniem będzie arbitraż w kwestiach spornych.

8) Komitet ten koordynować będzie również politykę zagraniczną i gospodarczą oraz politykę wojskową obu państw.

9) W razie niemożności osiągnięcia porozumienia w łonie komitetu — sprawy sporne rozstrzygać będzie Rada Powiernicza ONZ.

10) Państwo żydowskie będzie mogło przyjmować na swój teren imigrantów, przy tym liczba ich nie będzie od gospodarstwa, warunków kraju.

Dziennik egipski, który wyższe szczegóły planu dotte, krytykuje go dzając, że plan ten ni przez W. Brytan

LONDYN, 2.7 (PA)

Reutersa donosi z Amsterdamu, że rząd Holenderski oświadczył, iż nie przychyli się do propozycji hr. Bernadotte'a, ponieważ państwo niezależnego państwa żydowskiego.

Po raz pierwszy walka z chłodem, wyjątkowo złą drogą i błotem

(Ciąg dalszy relacji z Wyścigu Dookoła Polski)

Na wybojach szosy „łapie” gumę Wyglenda.

Wyjątkowo słabo jedzie Szwed Persson II, który nie może normalnie siedzieć na siodełku. Ma on poważne odparzenia i zsiada z roweru, rezygnując z dalszej walki. Wycofał się Perssona zdekomploatowało ostatecznie narodową drużynę Szwecji.

Zaczyna dochodzić do czołówek (Pietraszewski). Pierwszy lotny finisz w Miechowcu wygrywa Rydmark przed Rzeźnikiem. Obaj ci kolarze zainicjowali ucieczkę i zaczęli się odrywać od czołówki. Zawodnicy rozciągają się coraz bardziej. Bukowski rozpaczliwie prosi o śrubokręt, ale niestety, musi nieco zaccakać na wóz techniczny. Rydmark na 46 km. zostaje się z Rzeźnikiem, mając kłopot z przerzutką. Prowadzi samotnie Rzeźnik przez cały czas aż do samej Częstochowy, zwiększając z km. na km. odległość od czołówki. Pietraszewski mijają indywidualnie jadących zawodników, ale do czołówki dochodzi z trudem. Z tyłu za Rzeźnikiem jadą Wójcik, Wrzesiński, Łazarczyk, Królikowski, Wierdervall, Vaverka, Keberle.

się on na chwilę, ale potem szybko „dochodzi”, a na 112 km. łapie gumę. Zaczyna padać deszcz. Deszcz ten przechodzi w ulewę. Wójcik szybko zmienia gumę i po 4 km. dopędza swoich kolegów.

Trzeci lotny finisz w Szczekocinach wygrywa jadący samotnie Rzeźnik. „Odstaje” od czołówki nieco Łazarczyk, a Wrzesiński 3 razy dopompuje gumę, zamiast zmienić ją od razu na nową. Do Częstochowy mamy już tylko 65 km, a Rzeźnik ma cztery i pół minuty przewagi. W czołówce jadą: Pietraszewski, Wrzesiński, Wójcik, Wierdervall, Kaberle, Vaverka.

Do Częstochowy mamy już tylko 30 km. Łapie gumę Vaverka. Na szczęście „wpadamy” na asfalt. Na 182 km. Wrzesiński nieszczęśliwie zdecydował się zmienić gumę. A Rzeźnik jedzie o 8 minut przed czołówką. Pietraszewskiemu błoto zachlapało okulary. Jedzie on bez szkieł. Przed Częstochową porządek jest idealny. Co pół km. stoi strażak.

Mimo deszczu, na ulicach Częstochowy zgromadziły się tłumy widzów. Pierwszy wpada Rzeźnik, a potem dopiero po 8 minutach Pietraszewski, walcząc na samym finiszu z Wierdervalem, Keberle, Wójcikiem i Łazarczykiem. Następuje dłuższa przerwa. Za nimi nadjeżdża Wrzesiński.

Po tym etapie ulega poważnej zmianie dotychczasowa punktacja ogólna, chociaż Wójcik zatrzymał koszulkę lidera i dzisiaj do Łodzi wjedzie w żółtej koszulce, to Pietraszewski wysunął się na drugie miejsce, dystansując o 2 minuty Wrzesińskiego. Pewnego rodzaju nie spodzianką jest również doskonała forma Rzeźnickiego, który uplasował się na 4 pozycji.

Dzisiaj kolarze o godz. 13 wystartują z Częstochowy do Łodzi. Ja, Nic.

Rzeźnik jest o 300 metrów przed nimi. W Jędrzejowie wycofuje się Olszewski, który opada z sił. Finisz lotny wygrywa Rzeźnik. Natomiast z czołówki „wysuwa” się Wierdervall. Różnica między Rzeźnikiem a czołówką wynosi około 1 km. Niektórzy kolarze jak Wójcik, Wojcieszek, Bukowski, Wrzesiński przyczepili do swoich rowerów błotniki. Szosa za Jędrzejowem jest fatalna, błoto po kostki. Za czołówką o 3 km. w tyle jedzie Stolarczyk razem z Nowczykiem, a po dłuższej przerwie nadjeżdżają Inni: Madi, Bukowski, Wyglenda, Wojcieszek.

Rzeźnik prowadzi w dalszym ciągu. Ma on już różnicę 2 minuty. Od czołówki odpada Królikowski, który musi zmienić gumę. Wójcikowi po przejechaniu 110 km. zaczyna przeszkadzać błotnik. Zatrzymuje

ELEKTROTECHNIKA SAMOCHODOWA
reparacja instalacji samochodów i motocykli, przewijanie, regulatory, ładowanie, LIPOWA 33. (K 1077)

OPRZĘDZIE APTECZNE
usuwanie Ziela „Cholekinaza” Nr. 8 H. Niemojewskiego. — żądać w aptekach i składach aptecznych. (k 1068)

7 (1)
Kupon premiowy „Dziennika Łódzkiego”
Imię i nazwisko:
Adres:
(7 kolejnych kuponów prosimy przysłać do Redakcji „Dziennika Łódzkiego”, Łódź, Piotrkowska Nr 96 — Na kopercie zaznaczyć: „Kupony książkowe”).

RUSZKA
Awantury tureckie
Tureccy ministrowie Inan i Birsal sprzedali za granicę pół miliona ton zboża, zarabiając na tym „dyskretnie” 200 milionów funtów tureckich.
Gdyby sumienie i ręce miał czyste nie zostałby facet tureckim ministrem.

Po trzęsieniu ziemi — powódź w Japonii

LONDYN, 2.7 (PAP). — Z Tokio donoszą, że miasto Fukui, które w poniedziałek dotknięte zostało straszliwym trzęsieniem ziemi, — obecnie poważnie zagrożone jest przez powódź.

zniosły już drewniane mosty, które łączyły Fukui z północnymi przedmieściami.

Tysiące członków straży pożarnej bez przerwy pracują nad wzmocnieniem zagrożonych tam,

Wezbrane wody rzeki Kusurui

Dnia 1 lipca 1948 roku, zmarł po ciężkich cierpieniach
s. + P.
prof. ADOLF LISKO
DLUGOLETNI CZŁONEK RADY KOSCIELNEJ, POLSKIEJ PARAFI EWANG.-AUGSB. W ŁODZI
W Zmarłym tracimy gorliwego i oddanego Kościołowi współpracownika,
Nabożeństwo żałobne odbędzie się dnia 4 lipca o godzinie 17 w kościele św. Mateusza (Piotrkowska 283 — róg Czerwonej).
Po nabożeństwie pogrzeb na Starym Cmentarzu Ewangelickim (ul. Ogrodowa 43), o godzinie 19.
RADA KOSCIELNA POLSKIEJ PARAFI EWANG.-AUGSB. W ŁODZI
(6290 p)

Dnia 1 lipca 1948 roku, zmarł po ciężkich cierpieniach w wieku lat 52
s. + P.
ADOLF LISKO
NAUCZYCIEL
Nabożeństwo żałobne odprowadzone zostanie w niedzielę, dnia 4 lipca b. r., o godz. 17 w kościele św. Mateusza (Piotrkowska 283, róg Czerwonej).
Po nabożeństwie pogrzeb na Starym Cmentarzu Ewangelickim (Ogrodowa 43), o godz. 19.
O smutnym tym obrzędzie zawiadania znajomych i przyjaciół w żałobie pogrążona
(6289 p) **RODZINA**

Witamy bohaterów polskich szos



Meta X etapu „Tour de Pologne” wypada w Łodzi, mieście zasnutym dynamią z setek komisji fabrycznych...

Ale wśród tych fabryk i hal fabrycznych wzdłuż wszystkich ulic, którymi przejeżdżają, napotkają radosne twarze mieszkańców...

Niech oklaski i witały, jakie bez wątpienia popłyną z przepelnionych chodników, witają nie tylko tych pierwszych i najlepszych...

Pamiętać musimy, że obok nas...

sztywnych dzielnych chłopców z emblematem orła na piersiach gości...

Mamy nadzieję, że nikt nie da unieść się entuzjazmowi i nerwom, a swym wzorowym zachowaniem zmaże raz na zawsze...

Nagrody dla zwycięzców i pozostałych uczestników Wyścigu Dokoła Polski

Jak wielkim zainteresowaniem cieszy się tegoroczny wyścig kolarski „Tour de Pologne”...

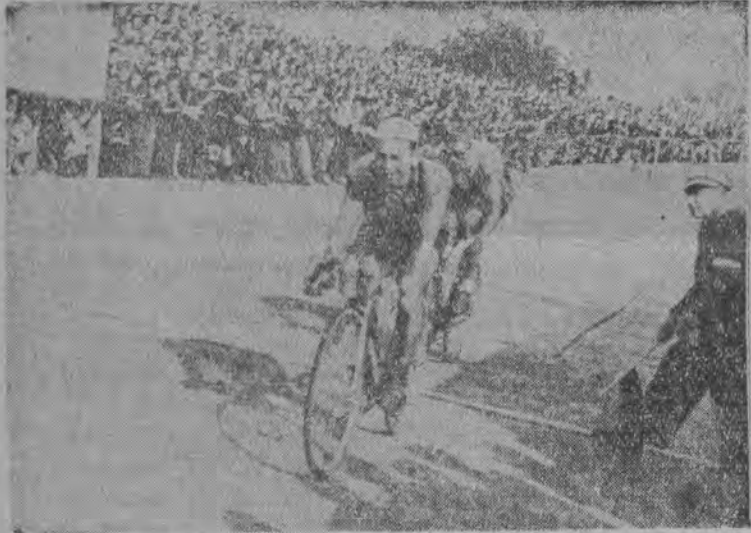
Spółdzi. Pracy „Szkłarz” — lustro kryształowe z półeczka nad umywalkę...

szego rzemieślnika łódzkiego na etapie Częstochowa — Łódź.

- WYKAZ NAGRÓD: a) nagrody w/g kolejności miejsc: 1 miejsce — nagroda „Dziennika Łódzkiego”...

- 15 miejsce — nagroda Zw. Zaw. Prac. Przem. Konfekcyjno-Odsiowego w Łodzi — materiał wełniany...

- c) Nagrody przeznaczone do Warszawy 1. Nagroda „Społem” — Wydział Włókienniczy...



WACŁAW WRZESIŃSKI (Z. Z. K. Warszawa) mija w Szczecinie metę przed KAPIAKIEM.

Wszyscy sportowcy do Helenowa!

Łódzki Okręgowy Związek Kolarski i prasa Spółdzielni Wydawniczej „Czytelnik”...

gu Łódzkiego, licencje kat. B, karty wyścigowe. Publiczność na torze informowana będzie przez megafony...

Uwaga, publiczność i pojazdy

Organizatorzy pragnąc za wszelką cenę uniknąć wypadków i nieporządku na trasie komunikują, że wszelkie pojazdy mechaniczne...

ki ruch rowerów, wozów konnych, wózków, platform itp. będzie wstrzymany.

Jak biegnie trasa?

Ponieważ na ulicy Rzgowskiej są w trakcie roboty drogowe, organizatorzy zmuszeni byli zmienić trasę od Rzgowa...

Kolarze poszczególnych klubów, którzy obsługują trasę mają prawo opuścić swoje posterunki z chwilą ukazania się auta z napisem: „Wyścig skończony, posterunki zdejść”.

KIEROWNIKA GARAŻY z praktyką oraz BIURALISTKĘ pisać na maszynie zatrudni duże przedsiębiorstwo państwowe. — Oferty sub „Państwowe” do „PAP” Piotrkowska 133. (K. 154)



Kolarze mijają Sławno, z prawej na czele jedzie LUCJAN PIETRA SZEWSKI. Po lewej w białej marynarce obserwuje wyścig Prezes P. Z. Kol. GOŁĘBIOWSKI.

Ci tylko pozostali

Dla łatwiejszej orientacji widzów województwa łódzkiego na trasie wyścigu dokoła Polski, a zwłaszcza na etapie Częstochowa — Łódź...

- Polacy jadą w białoczerwonych koszulkach z emblematami orła na piersiach. Węgier Madi ma fioletowy sweter...

- I DRUŻYNA NARODOWA POLSKI 8. Rzeźnicki Marian (ZZK Warszawa) 9. Wrzesiński Wacław (ZZK Warszawa) 10. Wójcik Wacław (PKS W-wa)

- III DRUŻYNA NAROD. POLSKI 17. Olszewski Tadeusz („Sarmata” Warszawa) 18. Motyka Władysław (KTK Kraków)

- I DRUŻYNA „GWARDII” WARSZAWA 25. Komorniczak Juliusz (ZZK Poznań) 28. Starzyński Wacław 30. Iwanowski Jan

- I DRUŻYNA Z. S. „GWARDIA” WARSZAWA 31. Targoński Eugeniusz

- DRUŻYNA „SARMATY” WARSZAWA 36. Bański Kazimierz 37. Piętn Stefan

- I DRUŻYNA ŁODZI 41. Wojcieszek Ludwik („Partyzant”) II DRUŻYNA ŁODZI 44. Stolarczyk Tadeusz („Naprzód” Ruda)

- DRUŻYNA ZZK WARSZAWA 47. Królikowski Wacław DRUŻYNA „RUCH” CHORZÓW 50. Glinka Mieczysław 51. Paprocki Walerian

- ZGŁOSZENIA INDYWIDUALNE 53. Twora (Lublin) 57. Lipiński Jerzy (ONTUR Okęcie Warszawa) 58. Ritter Marian („Brda” Brdgoszcz)

- 65. Vaverka 66. Puklicky 67. Keberle 68. Pawlak CZECHOSŁOWACJA 69. Madi WĘGRY

Zakończenie turnieju koszykówki w Sofii W stolicy Bułgarii zakończył się już turniej koszykówki rozegrany w ramach igrzysk bałkańsko-środkowo-europejskich.

OSTRZEŻENIE

HURTOWNIA
WYROBÓW WŁOKIENNICZYCH I GALANTERYJNYCH
A. KACZMAREK — POZNAŃ, PLAC WOLNOŚCI Nr 14
ostrzega przed oszustem
padającym się za jej przedstawiciela i używającym podrobionego stempla firmy.
Oszust ten sprzedaje jak ustalono: okulary, pióra wieczne i ołówki i zbiera zamówienia na te towary.
FIRMA OŚWIADCZA, ŻE PRZEDMIOTEM JEJ DZIAŁALNOŚCI
JEST SPRZEDAŻ TYLKO TOWARÓW WŁOKIENNICZYCH I GALANTERII WŁOKIENNICZEJ I ŻE NIE POSIADA PRZEDSTAWICIELI.
(K. 222)

GŁÓWNY LIKWIDATOR
Państwowego Przedsiębiorstwa
Traktorów i Maszyn Rolniczych — POSZUKUJE

KSIĘGOWYCH - BILANSISTÓW

Zgłoszenia kierować należy do Wydziału Personalnego T. O. R. P. P., w Łodzi, Al. Kościuszki 46. (K. 248)

POMOCNICZA SPÓŁDZIELNIA
CECHU SZEWCÓW I CHOLEWKARZY
„S K Ó R A”
Sp. z odp. udz.
ŁÓDŹ ul. PIOTRKOWSKA Nr 88 — Telefon 224-72
zajmuje się
dystrybucją SKÓR TWARDYCH i MIĘKKICH dla rzemiosła szewskiego miasta Łodzi oraz posiada na składzie duży wybór DODATKÓW SZEWSKICH.
Posiadamy FILO na spody dla pantoflarzy! (K. 171)

Spółdzielnia Budowlana „BUDOWA”

ŁÓDŹ, ul. PIOTRKOWSKA Nr 123. — Telefon 209-76
posiada STOLARNIE — Telefon 202-84
„ ŚLUSARNIE — Telefon 152-43
WYKONUJE wszelkiego rodzaju
ROBOTY BUDOWLANE oraz przeprowadza NAPRAWY STUDIEN.
ROBOTY DEKARSKO-BLACHARSKIE, MALARSKIE.
posiada MAGAZYN MEBLI — ul. PIOTRKOWSKA Nr 154. — Telefon 202-84. (K. 179)

PUDEŁKA
szyte, sztańcowane, oklejane wykonuje Wytwórnia Pudełek Łódź, Kilińskiego 55, telefon 166-85.

CHCESZ REGULARNIE
OTRZYMYWAĆ GAZETĘ
W PŁACAJ
PUNKTUALNIE
PRENUMERATĘ!

(pd)
**SPÓŁDZIELNIA
SAMOCHODOWO - TRANSPORTOWA
„SAMOCHÓD”**
z odpow. udziałami
w Łodzi ul. Drewnowska 50, tel. 259-97
ul. Senatorska 29-31

Przyjmuje do naprawy wszelkie typy samochodów i zamówienia na przewóz towarów samochodami ciężarowymi (K. 158)

TEATR KAMERALNY DOMU ŻOŁNIERZA
ul. Daszyńskiego Nr 34
DZIS o godzinie 19.15
sztuka Maxwell Andersona
JOANNA z LOTARYNGII
z IRENĄ EICHLEROWĄ w roli tytułowej.
Kasa czynna od 12. Telefon 123-02.

Litograficzna Spółdzielnia Pracy „BARWODRUK”

ŁÓDŹ, ul. JARACZA Nr 40. — Telefon 276-27
wykonuje:
WIELOBARWNE ETYKIETY, PLAKATY, WSZELKIEGO RODZAJU OPAKOWANA oraz RÓŻNE PRACE WCHODZĄCE W ZAKRES LITOGRAFII. (K. 183)

CENTRALA ZAOPATRZENIA MATERIAŁOWEGO PRZEMYSŁU WŁOKIENNICZEGO — POSZUKUJE: REFERENTA PLANOWANIA ze znajomością art. elektrotechnicznych oraz TECHNIKA-ENERGETYKA ze znajomością branży węglowej
Zgłoszenia przyjmuje Wydział Personalny CZMPWi. Łódź, Plac Zwycięstwa Nr 2, w godz. 11-13, ze zwolnieniem z poprzedniego miejsca pracy. (K. 258)

TEATR KOMEDII MUZYCZNEJ „LUTNIA”
Piotrkowska 243. — Telefon 107-25
DZIS i CODZIENNIE o godz. 10.15
„ROSE-MARIE”
Romantyczna operetka w 7 obrazach Otto Herbacha
Udział bierze 60 osób. CHÓR — BALET — ORKIESTRA
Bilety wcześniej do nabycia w Spółdzielni Artystów Plastyków, ul. Piotrkowska 102, a od godz. 17 w kasie teatru.
W niedzielę kasa teatru czynna od godziny 11. (K. 1636)

CENTRALA SPÓŁDZIELNI MŁECZARSKO - JAJCZARSKICH OKRĘGOWY ODDZIAŁ w ŁODZI

ul. GDAŃSKA Nr 184. — Telefon 145-82
poleca
dla kolonii letnich, obozów młodzieżowych i wczasów pracowniczych na terenie województwa łódzkiego
MASŁO WYBOROWE,
MLEKO PEŁNOTŁUSTE,
SMIETANĘ, SERY,
JAJA i TWARÓG.
Odbiór produktów w najbliższych Okręgowych Młeczarniach Spółdzielczych. (K. 181)

ŁÓDZKA SPÓŁDZIELNIA KREDYTOWA
ŁÓDŹ — ul. PIOTRKOWSKA Nr 79
UDZIELA KREDYTU
DROBNYM ROLNIKOM i OGRODNIKOM.
PRZYJMUJE WKŁADY OSZCZĘDNOŚCIOWE
i PROWADZI RACHUNKI BIEŻĄCE. (K. 188)

LETNI TEATR „OS A” ZACHODNIA 43 Tel. 140-09
CODZIENNIE o godz. 19.45 — Wesoły rewiomontaż p. t.:
»W ogrodzie przy pogodzie«
i groteska muzyczna p. t. „DWIE WALIZKI”
pióra AL. ANTONIEWICZA, z muzyką Z. WIEHLERA
UDZIAŁ BIORĄ:
B. Halmirska — M. Lukjańska — St. Piasecka — J. Darski
M. Dąbrowski — J. Kallnowski — Z. Łuczak — H. Szawcjer.
Przy pianinach: Z. Wiehler i W. Synder.
Reżyseria zespołowa. Dekoracje: St. Frasiak.
Przedprzedaż w kasie letniego teatru od godz. 10-13 i od 18.
UWAGA: W razie niepogody przedstawienia odbywają się w sali zimowej. (K. 1636)

SPÓŁDZIELNIA SZTUKI i PRZEMYSŁU LUDOWEGO RZECZYPOSPOLITEJ POLSKIEJ w ŁODZI
ul. PIOTRKOWSKA Nr 80 TELEFON Nr 107-85
ODDZIAŁ w ŁOWICZU ul. STALINA 8. — TEL. 34
ORGANIZUJE ORODNI SZTUKI LUDOWEJ
PRODUKUJE LALKI REGIONALNE, TKANINY, ZABAWKI, CERAMIKĘ
REKODZIELO ARTYSTYCZNE WYTWÓRCZOŚCI LUDOWEJ
i POSIADA NA SKŁADZIE WYROBY ARTYSTYCZNEGO PRZEMYSŁU LUDOWEGO z DZIEDZINY CERAMIKI, TKACTWA i DRZEWA. (K. 184)

SPÓŁDZIELNIA PRACY
ZWIĄZKU POLSKICH ARTYSTÓW PLASTYKÓW
w ŁODZI, ul. PIOTRKOWSKA 102. Telefon 161-08
Spółdzielnia prowadzi w swoim lokalu dział wystawowy bezpłatnie. Spółdzielnia skupia specjalistów z różnych dziedzin malarstwa, rzeźby, grafiki, architektury, przemysłu artystycznego.
Spółdzielnia przyjmuje projekcje i wykonuje: projekty i polichromie kościołów, obrazy kościelne, szaty liturgiczne, rzeźby i posątki, meble kościelne w różnych stylach, wszelkie stoiska wystawowe, wystawy i architekturę wnętrz, plakaty, ulotki, reklamy i dyplomy, renowacje i konserwacje starych i zniszczonych dzieł sztuki. (K. 170)

TEATR LETNI „BAGATELA” Piotrkowska 94
DZIS i CODZIENNIE o godzinie 20, koniec przedstawienia o godzinie 22 — najweselejsza komedia sezonu p. t.:
»MUSISZ BYĆ MOJĄ«
z udziałem K. SZUBERTA — JADWIGI BARONÓWNY — HANNY BIELICKIEJ — KAZIMIERZA DEJUNOWICZA i IGORA SMIAŁOWSKIEGO.
Kasa otwarta przez cały dzień. Telefon 272-70. (K. 1636)

»ZESPÓŁ RYMARZY«
POMOCNICZA SPÓŁDZIELNIA CZŁONKÓW CECHU WOJEWÓDZKIEGO RYMARZY z o. u. w ŁODZI.
ŁÓDŹ, ul. PIOTRKOWSKA Nr 36/38, Telefon 173-80
ZRZESZA i ZAOPATRUJE swoich członków w SUROWCE i MATERIAŁY POMOCNICZE.
Na składzie:
TECZKI i TORNISTRY SZKOLNE własnej produkcji. (K. 172)

Spółdzielnia Prac Tapicerskich „WYGODA”
ŁÓDŹ, ul. Dr. PROCHNIKA Nr 18 (dawn. Zawadzka)
POLECA: wszelkie WYROBY TAPICERSKIE: TAPCZANY, LEZANKI, MATERACE, KRZESŁA, AMERYKANKI i t. d.
Sprzedaż hurtowa i detaliczna. — Ceny niskie, wykonanie solidne. — Dla członków Zw. Zawod. RABAT.

**ZIĘDNOCZENIE ENERGETYCZNE
OKRĘGU DOLNOŚLĄSKIEGO**
POSZUKUJE od zaraz:
**inżyniera lub technika
WODNO-BUDOWLANEGO**
do Wydziału Elektrowni Wodnych Zjednoczenia.
Zgłoszenia osobiste lub pisemne z podaniem kwalifikacji, życiorysem kierować do Zjednoczenia Energetycznego Okręgu Dolnośląskiego — Wydział Personalny, Jelenia Góra, ul. Bogusławskiego Nr 2. (K. 221)

Chcesz mieć czystą podłogę
dzwoni — tel. 140-96
Spółdzielnia Pracy „PARKIET”
ŁÓDŹ, KILIŃSKIEGO nr 136
Przyjmuje UKŁADANIE, CYKLINOWANIE oraz REPERACJE PARKIETÓW. (K. 174)

SPÓŁDZIELNIA PRACY ART. MAL.
„SZTUKA”
Łódź, PIOTRKOWSKA 42 m. 30 tel. 168-70
WYKONUJE:
PRACE GRAFICZNE, PORTRETY, HASŁA, PLAKATY i DEKORACJE oraz PRZYJMUJE TKANINY JEDWABNE
Do RĘCZNEGO MALOWANIA (K. 169)

Spółdzielnia Dziewiarzy „ZAKARD”
ŁÓDŹ, ul. JARACZA Nr 40. — Telefon 221-01
ul. PIOTRKOWSKA Nr 88 — Telefon 224-76
BIURO i SPRZEDAŻ — ul. JARACZA Nr 40. (K. 175)

KRAJOWA SPÓŁDZIELNIA SPOŻYWCÓW KOLEJARZY
OBWÓD w ŁODZI — ul. SIENKIEWICZA Nr 4
Prowadzi dobrze zaopatrzone:
SKLEPY SPOŻYWCZE: PIOTRKOWSKA 121 SIENKIEWICZA 4 KOPERNIKA 42 GDANSKA 72 SREBRZYŃSKA 11 SREBRZYŃSKA 65 AL. 1 MAJA 16
Zapisy na członków przyjmuje Biuro Spółdzielni ul. Sienkiewicza Nr 4. (K. 180)

SPÓŁDZIELNIA PRACY
Mierniczych Prziśiętych „GEO”
ŁÓDŹ, ul. LEGONÓW Nr 5/6. — Telefon 167-17
WYKONUJE WSZELKIE PRACE wchodzące w ZAKRES MIERNICTWA. (K. 189)

SPÓŁDZIELNIA PRACY
„METALOWIEC”
w ŁODZI, ul. JAKUBA Nr 8. — Telefon 143-72
PRODUKCJA WYROBÓW METALOWYCH, BLASZANYCH — MECHANICZNA OBRÓBKA METALI — ARTYKUŁY SZTAŃCOWANE TŁOCZONE, DRYKOWANE DLA PRZEMYSŁU ELEKTROTECHNIKI, ROLNICTWA, GOSPODARSTWA DOMOWEGO oraz REMONTY MASZYN. (K. 187)

PRZETARG

na wykonanie:

- a) 1 wiercenia do głębokości około 50 m w okolicy Tomaszowa Mazowieckiego.
b) około 20 wierceń o głębokości 15-50 m w okolicy Krańnika łącznej głębokości około 700 m.
c) około 100 wierceń o głębokościach 10-50 m łącznej głębokości około 1000 mb.

Szczegółowych informacji udziela Kancelaria Państwowego Instytutu Geologicznego codziennie z wyjątkiem świąt w godz. 10-13 w lokalu przy ul. Rakowieckiej 4 w Warszawie.

Państwowy Instytut Geologiczny. (K. 244)

Centrala Handlowa Prywatnego Przemysłu Włókienniczego w Łodzi poszukuje rutynowanej KOESPONDENTKI w językach angielskim i francuskim.

- KUCHNI urządzenie: kredens, stół, węglarka, dwa stołki, sosna poliutrowana, sprzedam 10.000.
OPONY i detali wulkanizuje szybko so'ldnie 'Wulkanit' Południowa 29.
TAKSÓWKA 82 do sprzedania DKW kabriolet oglądać postój - Moniuszki.

Kuracja



Raz lekarz pewien Frenda metodą leczył z kompleksów chciał damę młodą. Ta dama, leżąc sobie wygodnie, opowiadała o snach swych co dni.

Wydawca: SPÓŁDZIELNIA WYDAWNICZA 'CZYTELNIK'

Redakcja i Administracja: Łódź, Piotrkowska 96, telefon 123-33. Redaktor naczelny przyjmuje codziennie od godz. 18-14, tel. 207-18. Zastępca redaktora we wtorki, piątki od godz. 13-14, tel. 125-64.

- SAMOCHOĐ sprzedam tanio DKF 'Amfibja' stan pierwszorządny, tel. 269-57.
MOTOCYKL 350 cm do sprzedania, bardzo dobry stan.
KUPIMY komplet dzieł Oskara Kolberga pod nazwą 'Lud' pod tytuł 'Materiały do etnografii słowiańskiej'.

NAUKA I WYCHOWANIE

- KOESPONDENCYJNE KURSY KSIĘGOWOŚCI. Informacje: Lublin dr. poct. 105.
KURSY maszynopisania, księgowości, stenografii - Centralnego Związku Stenografów Piórkowska 83 kurs wakacyjny zapisy.
RUTYNOWANY pedagog, przyłmie korepetycje, Narutowicza 37 m. 1.

POSZUKIWANIE PRACY

- PIANISTKA udziela lekcji gry fortepianowej, Próchnika 23-28 parter.
KUSNIERKA poszukuje pracy.
POPROWADZĘ księgowość w godzinach popołudniowych.

LOKALE

- POSZUKUJE domu willi pod Łodzią 4-5 pokoje zaopiekuję się wydzierżawie.
SKŁAD reprezentacyjny (duży) piwnicami, centrum Poznań, na dajacy się na każdą branżę.

ROZNE

- MASZYNY do pisania długopisów, kławiatury, drukarki.
BEZ WZGLEDU na długość gatunek włosów, trwałą ondulację amerykańskimi piórami.
NAPRAWIA bez śladu uszkodzone aparaty fotograficzne.

LEKARZE

- Dr GLAZER, skórnę, weneryczne powrocił 5-8, Andrzejka 28.
Dr HEYKO-PORĘBSKI Jan choroby skórnę-weneryczne Brzeźna 1, tel. 158-19, 5-7.
Dr KOWALSKI ANATÓL specjalista skórnę-weneryczne 2-8 Piotrkowska 173.

LEKARZE DENTYSTY

- DENTYSTA Wodniczi Stanisław specjalność: korony, mostki porcelanowe.
GABINET dentystyczny Maksymiliana Pregiera z Lwowa.

KUPNO I SPRZEDAŻ

- TAPCZANY, kanapy, fotele-162ka w dużym wyborze Stalina 19, Ptaszek.
MEBLE wszelkiego rodzaju sprzedaje stolarnia, Krasickiego 3 przy Rzgowskiej.

MEBLE Wielkopolskie. Nowo-otwarty skład mebli nowoczesnych poleca po cenach bezkonkurencyjnych sypialnie.

SAMOCHOĐ Ford B. B. 3 ton po generalnym remoncie sprzedam lub zamienie na osobowy.

MEBLE wielkopolskie najkoneszniejsi kupisz, sypialnie nowoczesne Nowotki 24 (Pomorska).

MOTOCYKL Zündapp z wózkami czterotakt dwucylindrowy 800 cm3 do sprzedania Armii Czerwonej.

SPRZET SPORTOWY, D/Sp. Jan Pujdak i S-ka, Łódź, Piotrkowska 83.

KUPIMY dom jednorodzinny. - Zgierz lub trasa Łódź - Zgierz. Plac Wolności 6-4.

OPONY nowe amerykańskie 500x15 pięć sztuk oraz motor 'Ford-Eifel' okazynie sprzedam.

PLAC w centrum zaraz okazynie do sprzedania. Oferty pod 'okazja' do administracji Piotrkowska 96.

SPRZEDAM motocykl Zündapp z koszem, stan bardzo dobry - Łódź, Piotrkowska 101.

WAPNO sprzedam, wieksza ilość lasowane, 1936 roku. Władomość Zgierz Piątkowska 31.

MOTOCYKL NSU 250 górnozaworowy stan pierwszorządny sprzedam. Telefon 366-26.

OKAZJA! 2 sam. Ford B.B. 2 ton. po gen. remoncie na nowych gumach, do sprzedania Tel. 188-51.

KUPIE bilard gryzbek-pramidke zgłoszenia Zeromskiego 1 skład farb.

SPRZEDAM 2 pantografy (system Kuhimana) Nawrot 107 od godz. 16-19.

SPRZEDAM 3 place przy Pomorskiej, Wład. ul. Piękna 9 m. 10.

MASZYNY do wyrobu form i pra widet. sprzedam. Oferty 'PAR' Poznań, Ratajczaka 7 pod '6995'.

Podróż w nieznane



Chisos: Siostrzo, dlaczego byłaś tak niegrzeczna wobec Agapita? Ja również pragnę zrobić z nim wszystko porządek...

Tymczasem Agapit, nieszczęśliwym chmur skuciępiających się wokół jego osoby, ukiadał się do snu. - Ach, Numo - mawiał do przyjaciela - ta boska kobieta oczarowała mnie z kretesem.

Numo, strudzony podróżą, zasnął po chwili. Agapit zaś tarzał się po swym łożu, nie mogąc zmusić oka... Po północy do uszu jego dobiegł jakiś podejrzany szmer.

Jednym szarpnięciem zbudził Agapit przyjaciela. Numo zerwał się i pochwyił ową tajemniczą dłoń. Sztylet upadł z brzdękem na ziemię a ukryty za kotarą zamachowiec wydał stłumiony krzyk.