



DZIENNIK ŁÓDZKI

A. Rapacki wraca do kraju

DELHI (PAP). W piątek, po zwiedzeniu słynnych grot „Elephanta” położonych na wyspce w pobliżu Bombaju, min. Rapacki i towarzyszące mu osoby podejmowani byli śniadaniem przez gubernatora stanu Maharasztra panią Vijayalaxmi Pandit.

Po południu min. Rapacki odwiedził polski konsulat.

W nocy z piątku na sobotę minister Rapacki opuszcza Indie udając się w drogę powrotną do kraju.

ZSRR wyprzedził kraje EWG w produkcji stali

MOSKWA (PAP). Omawiając oficjalne dane statystyczne dotyczące rozwoju przemysłu radzieckiego w r. 1962, komentator Agencji TASS podkreśla, że we współzawodnictwie z krajami Europy Zachodniej Związek Radziecki odniósł nowe zwycięstwo, wyprzedzając kraje wspólnej grupy (EWG) — tj. NRF, Francję, Włochy, Belgię, Holandię i Luksemburg w dziedzinie produkcji stali.

W roku ubiegłym produkcja stali w krajach EWG spadła o 0,8 proc. Natomiast w Związku Radzieckim produkcja stali wzrosła w 1962 r. o 8 procent i osiągnęła 76,3 mln ton. Należy też przypomnieć, że jeszcze w r. 1960 ZSRR produkował o 5

Sofia Proces szpiegów

W czwartek sąd sofijski skazał szpiega zachodniemieckiego, Wolfganga Johna na 8 lat więzienia. Dwa inni obywatele NRF, Friedrich i Hubertus Hoff manowie skazani zostali za szpiegostwo na 4 miesiące więzienia zaliczeniem dotychczasowego okresu przebywania w areszcie.

Tokio Wybuch gazu

TOKIO (PAP). 6 osób zabitych, 23 ranne, dziesiątki spalonych domów — oto rezultat wybuchu gazu, który nastąpił przedwcześnie rano na jednej z ulic Tokio.

Przyczyną eksplozji były nieszczelne przewody miejskiej sieci gazowej.

Lalki z łódzkiej „Uranii” na handlowym indeksie

Minister handlu wewnętrznie go wydał ostatnio zarządzenie zabraniające placówkom handlu uspołecznionego zakupu i sprzedaży żelaznych rodziaków za bawek. Na handlowym indeksie znalazły się produkowane przez Łódzką Spółdzielnię Pracy „Urania” lalki „Basia” i „Gawrośz” w cenie 22 zł oraz pieski w cenie 18 zł.

Zgodnie z opinią Państwowe go Zakładu Higieny, zabawki te wykonywane są z plastiku zawierającego składniki szkodliwe dla zdrowia dzieci.

Miejski zjazd delegatów SD

Jutro, o godz. 10 w sali Wojewódzkiego Komitetu SD (ul. Moniuszki 1a) obradować będzie Miejski Zjazd Delegatów. Zjazd dokona podsumowania działalności Stronnictwa Demokratycznego na terenie Łodzi w okresie ubiegłej kadencji, ustali wytyczne i kierunki działania na przyszłość oraz wybierze nowe władze.

Pomyślne perspektywy Polskie maszyny włókiennicze na zagranicznych rynkach

● Kompletne obiekty fabryczne dla Tunezji ● Filia „Metaleksportu”

Rok bieżący zaczął się pomyślnie dla przemysłu maszyn włókienniczych. Mi mo wysokiego planu eksportu wartości 45 mln zł dew. (w roku ub. plan opiewał na 29 mln zł dew.) już w tej chwili zagraniczni odbiorcy zawarli kontrakty na ok. 70 proc. planowanej produkcji eksportowej. Szczególnie ważną rolę w tym odgrywa eksport kompletnych obiektów przemysłowych.

Z tegorocznych kontraktów wymienić należy przede wszystkim dostawy do Tunezji kompletnej wyposażenia dla oddziałów przygotowawczych dużej przędzalni bawełny, której montaż odbywać się będzie pod kierownictwem polskich specjalistów. Również do Tunezji przygotowuje się dalsze dostawy: kompletnej przędzalni węgłowej oraz przędzalni zgrzebnej. Duże zainteresowanie eksportem całych obiektów fabrycznych przejawiają Jordania, Turcja i Irak.

W tej sytuacji oraz w celu usprawnienia dostaw postanowiono utworzyć w Zjednoczeniu Maszyn Włókienniczych specjalną komórkę, która czuwać będzie, niezależnie od centralnego nadzoru ze strony Centrali Handlu Zagranicznego (CEKOP), nad właściwym przygotowaniem technicznym i organizacyjnym sprzedaży kompletnych fabryk za granicą.

Do pracy w nowej jednostce administracyjnej Zjednoczenia skierowano przedstawicieli nie tylko z resortu maszyn włókienniczych ale i z przemysłu włókienniczego. Również „Metaleksport” postanowił utworzyć przy Zjednoczeniu Maszyn Włókienniczych w Łodzi osobną filię, która by zajęła się wyłącznie

Mjr. L. G. Cooper nowym kosmonautą?

NOWY JORK (PAP). Z Przędzalni Canaveral donosi Agencja UPI, że termin następnego amerykańskiego lotu kosmicznego wokół Ziemi ustalono w zasadzie na dzień 2 kwietnia br. Kosmonautą ma być tym razem major Leroy Gordon Cooper, 32-letni, który w 1958 roku odbył swój pierwszy lot kosmiczny na orbicie okołoziemskiej co najmniej przez 24 godziny, a w najgorszym wypadku — 34 godziny.

Katastrofa „B-52”

NOWY JORK (PAP). Z Brownville Junction (Maine) donoszą, że w pustynnych okolicach stanu Maine doszło do katastrofy samolotu bombowca odrzutowego „B-52”. Przyjmuje się, że załoga w liczbie 9 osób mogła się uratować. Zaobserwowano miarowicie cztery spadochrony i co najmniej dwóch żywych lotników. Według meldunków radiowych, jeden z członków załogi ma zranioną nogę. Podjęto akcje ratunkową przy pomocy samolotów i helikopterów. Musi ona jednak być bardzo szybka gdyż lotnikom grozi zamrożenie przy 29 stopniach mrozu.

Kongo Wezwanie Adouli

LONDYN (PAP). Agencja Reutersa donosi z Leopoldville, że premier Centralnego Rządu Kongijskiego C. Adouli zwrócił się do żandarmerii katangijskiej z apelem, by do dnia 5 lutego br. złożyli broń, przyrzekając im, że zostaną wcieleni do kongijskiej armii narodowej.

Kosztowna pomoc

RIO DE JANEIRO (PAP). W związku z pojawiającymi się w prasie amerykańskiej pełnymi przesady doniesieniami o rozmiarach i znaczeniu „pomocy” Stanów Zjednoczonych dla Brazylii, ambasada brazylijska w Waszyngtonie rozesłała oficjalne oświadczenie, które zamieszczały następnie wszystkie dzienniki waszyngtońskie. Ambasada demantuje twierdzenia prasy amerykańskiej i oświadcza, że pomoc USA udzie

sprawami eksportu tej grupy maszyn. Filia taka powstanie w Łodzi już w I kwartale br. (Wyrz.)

Święto narodowe Republiki Indii

WARSZAWA (PAP). — Z okazji święta narodowego Indii — 13 rocznicy proklamowania republiki, przewodniczący Rady Państwa PRL Aleksander Zawadzki wystosował do prezydenta Republiki Indii dr Sarvagalli Radhakrishnana telegram gratulacyjny, w którym przekazał zaprzyjaźnionemu narodowi indyjskiemu najlepsze życzenia w imieniu narodu polskiego. Rady Państwa PRL i własnym.

Nikołajew przyjęty przez prez. Sukarno

DJAKARTA (PAP). — Prezydent Indonezji Sukarno podejmował w czwartek w pałacu Merdeka śniadaniem kosmonauta radzieckiego, Nikołajewa. W śniadaniu uczestniczyli członkowie rządu, członkowie Najwyższej Rady Doradczej i inne osobistości oficjalne Indonezji.

Prohitlerowskie sympatie

DARES — SALAM (PAP). Wychozący z Johannesburgu tygodnik „Sunday Times” zamieszcza artykuł poświęcony prohitlerowskim sympatiom obecnego rządu Republiki Południowej Afryki. Jako przykład podaje m. in. fakt, że rasistowski rząd Verwoerda, który rego wielu ministrów jawnie sympatyzowało z Hitlerem w czasie drugiej wojny światowej, zaakceptował obecnie do użytku szkolnego podręcznik języka niemieckiego pod tytułem „Wir lesen Deutsch”, w którym czytamy m. in.: „Hitler pragnął umocnić jedność Niemiec oraz chciał zjednoczyć wszystkich Niemców w Europie w jedno państwo”.

Dotkliwie następstwa srogiej zimy w wielu krajach różnych kontynentów

Surowa zima nekająca od sze regu tygodni Europe, północną część Azji, Północną Amerykę i nawet w pewnym stopniu niektóre okolice północnej Afryki miejscami nieco zładniała, ale gdzie indziej trwa z całą surowością. Wywołano to dotkliwie następstwa w komunikacji i zaopatrzeniu i pociągnęło za sobą niemało ofiar w ludziach.

Adenauer dotrzymał umowy

BONN (PAP). — Kanclerz NRF Adenauer z Paryża jeszcze powiadomił prezydenta Kennedy'ego o rozmowach z prezydentem Francji de Gaulle'm.

W NRF

W Holandii użyto mechanicznych pił do uwolnienia statków i barek mieszkalnych, którym groziło zgniecenie przez lód. Z Aten donoszą, że po raz pierwszy od wielu lat Akropolis pokrył się śniegiem. Ubiegłej nocy w Grecji zmarło od zimy kilka osób. W Jugosławii utrzymywała się w wielu okolicach temperatura około 20 stopni poniżej zera. Cztery osoby zmarły od mrozu na obszarze Bośni i Hercegowiny. Surowe mrozy i śniegi — jak donosi Agencja Tanjug — w znacznym stopniu zakłóciły zaopatrzenie w węgiel kolei, przemysłu i ludności. Również w USA, jakkolwiek

Apel do wszystkich zakładów pracy instytucji i mieszkańców Łodzi

W związku z poważnymi zakłóceniami w przewozach towarowych kolei spowodowanymi tegoroczną srogą zimą, dużą ilością opadów śnieżnych i zamieciami — powstały znaczne trudności w zaopatrzeniu w węgiel zakładów produkcyjnych, elektrowni, elektrociepłowni i mieszkańców naszego miasta.

Wprawdzie w ostatnich dniach, wraz z polepszeniem warunków atmosferycznych nastąpiła pewna poprawa w zaopatrzeniu w węgiel przede wszystkim niezwykłe ważnych dla miasta zakładów wytwarzających energię elektryczną i ciepłą, mimo to nierytmiczne dostawy węgla w ciągu ostatnich tygodni spowodowały niedobory, które nadal stwarzają duże trudności w zgromadzeniu dla miasta niezbędnej ilości paliwa.

W obliczu tak trudnej sytuacji Komitet Łódzki PZPR i Rada Narodowa m. Łodzi zwracają się z prośbą do robotników, inteligencji technicznej i administracji zakładów produkcyjnych, do pracowników handlu, instytucji i urzędów oraz wszystkich mieszkańców miasta o maksymalne oszczędzanie energii elektrycznej i ciepłej. Każdy wyłączony silnik, grzejnik czy żarówka pomnożone przez tysiące zakładów i instytucji oraz setki tysięcy mieszkań dadzą w skali miasta ogromne oszczędności, które pozwolą przetrwać trudny okres i pomogą wyrównać braki w zaopatrzeniu miasta w paliwo.

Jesteśmy przekonani, że apel ten dotrze do wszystkich i spotka się z właściwym zrozumieniem ludzi pracy naszego miasta.

PREZYDIUM RADY NARODOWEJ M. ŁODZI KOMITET ŁÓDZKI PZPR

Łódź uczciła pamięć Andrzeja Struga

W pięknych i mądrych książkach Andrzeja Struga niejednokrotnie pada słowo „Łódź”. My, łodzianie, pamiętamy o tym: w niezwykle też wznieśli atmosferze odbyła się wczoraj w Teatrze Powszechnym akademii zorganizowana przez Zakłady Przemysłu Wełnianego im. A. Struga oraz Oddział Łódzki Związku Literatów Polskich, poświęcona XXV rocznicy śmierci autora „Ludzi podziemiennych”.

Po inauguracyjnym przemówieniu, które wygłosił dyr. Cieślisko, przewodniczący Prezydium RN m. Łodzi mgr Edward Kaźmierczak niezwykle serdecznie i gorąco przywitał wdowę po zmarłym pisarzu p. Nelly Strugową, dekorując ją Honorową Oznaką Miasta Łodzi.

Z kolei p. Strugowa we wzruszającym sposobie przypomniła o kontaktach swego męża z Łodzią — o jego twórczości i wspaniałej postawie pisarza-socjalisty. Momenty te pogłębił prezes Okręgu Łódzkiego ZLP Marian Piechał w swoim rzeczowym przemówieniu potraktowanym jako znakomita synteza życia, ideałów, walk i twórczości Struga.

W sensownie zestawionej części artystycznej usłyszeli-

my w wykonaniu artystów Teatru Powszechnego kilka fragmentów dzieł Struga — przede wszystkim tych, które związane są z naszym miastem oraz trzy wiersze o Strugu. Wartościowy montaż ten, wyreżyserowany przez Z. Koczanowicza, zestawiała I. Boituch-Staszewska.

Broń i pamiętki powstańców z 1863 r.

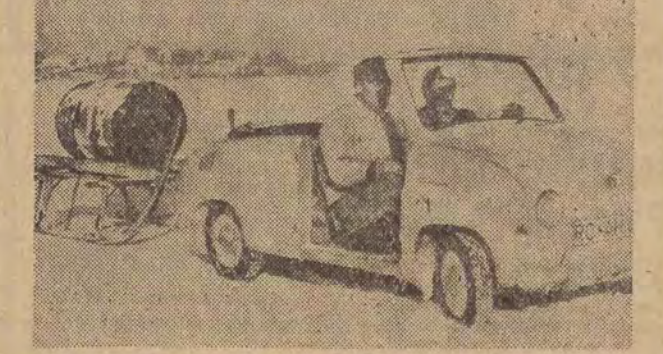
Przed kilku dniami uruchomiono w gmachu Archiwum Łódzkiego wystawę, przypominającą o udziale ziem łódzkich w powstaniu styczniowym. Składa się ona z różnych archiwaliów, dokumentów, fotografii, map, raportów itd. Jej uzupełnieniem jest druga z kolei wystawa otwarta wczoraj w Muzeum Historii Ruchu Rewolucyjnego w Łodzi pod nazwą „Broń i pamiętki powstańców 1863 r.”.

Nazwa ta określa charakter ekspozycji. Prawda, że pokazano nam na niej również cenne dokumenty (np. raport o brance w Łodzi), zasadniczo jednak w skład jej wchodzi broń, z którą powstańcy ruszyli do nierównego boju.

Zwracają uwagę karabinki belgijskie i rewolwery model 1855, obok których można zobaczyć broń myśliwską — dubeltówki kapiszonowe, szable i palasze różnego typu oraz kopy. Prymitywność tych ostatnich uprzyjemnia nam, że obok przyczyn natury społecznej, jednym z powodów klęski powstania był brak należytego uzbrojenia.

Piękną planę stanowi stary sztandar powstańców oraz fotokopia sztandaru, ofiarowanego przez łodzian partii Dworkaczka.

Wystawę otworzył zastępca przewodniczącego Prezydium RN m. Łodzi prof. Roman Kaczmarek.



Nie notowane mrozy w zachodniej Europie spowodowały zamrożenie jeziora Chiemsee w NRF. Do znajdującej się na wyspce Frauenwerth szkoły w taki oto sposób przewozi się płynne paliwo, którym ogrzewa gmach. Cienka powłoka lodowa pozwala na wykorzystanie tylko lekkich samochodów, które ciągną sanie z beczkami. Fot. — CAF

Milionowa tona kwasu siarkowego z Torunia

TORUN (PAP). W Toruńskich Zakładach Nawozów Fosforowych wyprodukowano w piątek milionową (w okresie powojennym) tonę kwasu siarkowego. Obecnie zakłady w ciągu 25 dni wytwarzają tyle kwasu siarkowego ile wynosiła roczna produkcja przed wojną i w pierwszych latach powojennych.

Doświadczenia toruńskie służą nie tylko Tarnobrzegowi i innym zakładom w kraju, ale również zagranicę. Specjaliści z grodu Kopernika przekazują swoją wiedzę techniczną bratnim fabrykom w Czechosłowacji, na Węgrzech i w Jugosławii.

Apel KP Peru

O jedność sił demokratycznych

RYM (PAP). Dziennik „Unita” — organ Włoskiej Partii Komunistycznej opublikował dwa dokumenty komunistów Peru. Jeden z nich to raport komisji politycznej KC Peruwianskiej Partii Komunistycznej przedstawiający poglądy partii na sytuację w kraju, która powstała wskutek niedawnego rozprawienia się władz z masami pracującymi.

Partia komunistyczna wzywa wszystkie siły postępowe i demokratyczne kraju do „zacieśnienia szeregów przeciwko rodującemu się tyranii”, do zorganizowania strajku powszechnego. Drugi dokument to raport komitetu partyjnego obwodu Cusco informujący o barbarzyńskiej rozprawie z chłopami doliny Conchón dokonanej na rozkaz panującej w kraju junty wojskowej. W jednym tylko

Elastyczne przepisy bankowe otwierają drogę dla pożytecznych inicjatyw gospodarczych

WARSZAWA (PAP). — Na naradzie w KC PZPR przewodniczący Komitetu Pracy i Plac — Aleksander Burski poinformował przedstawicieli prasy o aktualnych zagadnieniach zatrudnienia i plac oraz o obowiązujących w naszej gospodarce regulaminach i zasadach w tej dziedzinie.

W latach 1961—62 nastąpił nadmierny wzrost zatrudnienia i niewykonanie planu wzrostu wydajności pracy. Za trudnienie w listopadzie ub. roku było o 466 tys. osób więcej niż w 1961 r. Jest to od

wielu lat największy w naszej gospodarce skok na tym odcinku. Globalny fundusz plac w listopadzie i grudniu ub. roku był o ponad 9 proc. wyższy niż w tym samym okresie 1961 r., natomiast ilość wyprodukowanych towarów konsumpcyjnych nie zwiększyła się w takim stopniu.

W ciągu ostatnich 2 lat łączny wzrost zatrudnienia był dwukrotnie wyższy w stosunku do założeń planu pięcioletniego. Oczywiście, część ponadplanowego przyrostu zatrudnienia ma uzasadnienie: dotyczy to przede wszystkim szkolnictwa oraz wszelkiego rodzaju usług dla ludności.

Przekroczenie planu zatrudnienia w przemyśle w części odpowiada wyższemu wykonaniu zadań produkcyjnych. Niemniej w bardzo wielu przypadkach zwiększenie stanu załóg było nieuzasadnione.

Nadmierne zatrudnienie wywołało istotne reperkusje w dziedzinie plac. Mimo wzrostu globalnego funduszu plac w latach 1961—62 o ok. 24 mld zł, nie udało się osiągnąć planowanego wzrostu plac realnych. Ok. 6 mld zł przeznaczono na opłacenie ludzi dodatkowo — ponad plan — zatrudnionych. W br. jeśli zatrudnienie w całym kraju będzie nadmierne, wzrastało to trudno będzie zrealizować planowaną podwyżkę plac realnych (o 2,1 proc.).

Utrzymanie się we wskaźnikach zatrudnienia i funduszu plac w skali całej gospodarki — poza usługami dla ludności, gdzie nie ma w tym zakresie ograniczeń — należy do głównych zadań w br.

Na naradzie przypomniano, że obowiązują odpowiednie przepisy, które idą na rękę wszelkiego rodzaju poczynaniom pożytecznym i korzystnym pod względem ekonomicznym.

Nie jest tutaj potrzebna żadna zmiana wskaźników planu, lecz po prostu zastosowanie istniejących przepisów. Należy pamiętać, iż przede wszystkim mają prawo do uzasadnionych przypadków skorygowania w porozumieniu z bankiem osobowy fundusz plac. Bank jest obowiązany wyrazić zgodę na przekroczenie korygowanego funduszu plac, gdy jest to ekonomicznie celowe, tzn. gdy opera się na udokonywanym zmniejszeniu kosztów własnych w stosunku do planu lub na zmianie produkcji na bardziej racjonalną, zgodnie z zapotrzebowaniem eksportu wzgl. rynku krajowego.

W naszej gospodarce istnieje np. poważne możliwości osiągnięcia obniżki kosztów materiałowych. Często wiąże się to z pewnym zwiększeniem nakładów na pracę, co jednak w ostatecznym efekcie może prowadzić do obniżki całości kosztów.

Również w produkcji eksportowej, która wymaga w wielu przypadkach zwiększonych nakładów pracy, wzrost zatrudnienia i funduszu plac w ostatecznym efekcie może okazać się rzeczka słuszną.

Podobna sytuacja może powstać przy realizacji służebnej inicjatywy zakładów — dostawiania asortymentu do potrzeb rynku i podniesienia jakości produkowanych wyrobów. Wiadomo też, że postęp techniczny nie zawsze daje jako

efekt bieżący wzrost produkcji i oszczędność pracy. Stąd może w przedsiębiorstwach wystąpić przejściowa potrzeba zwiększenia funduszu plac.

Poprzednio obowiązywała zasada, że przekroczenia funduszu plac z podanych wyżej powodów mogły być uznawane przez bank dopiero po fakcie na podstawie odpowiednich uzasadnień ze strony przedsiębiorstwa. Przedsiębiorstwa podnosiły zarzuty, że ten tryb nie zabezpiecza w pełni przed ryzykiem związanym z podejmowaniem tego rodzaju inicjatyw.

W związku z tym wprowadzono możliwość wstępnego uzgodnienia z bankiem uzasadnionego przekroczenia funduszu plac.

Próby zwiększenia produkcji Rewizja polityki podatkowej Zamrażanie funduszu plac Ekspert od brytyjskiej gospodarki szukają dróg wyjścia z kryzysu

LONDYN (PAP). W czwartek odbyło się pod przewodnictwem ministra finansów W. Brytanii Maudlinga posiedzenie Krajowej Rady Rozwoju Gospodarczego powołanej w swoim czasie dla znalezienia sposobu zahamowania kryzysu gospodarczego w W. Brytanii. Rada rozpatrzyła sprawozdanie ekspertów i chociaż treść jego trzymana jest w tajemnicy, niektóre szczegóły przedostały się do prasy.

Język rosyjski w szkołach NRF

BONN (PAP). Od świąt wielkanocnych w trzech szkołach Dolnej Saksonii wprowadzono do stanu jako przedmiot obowiązkowy język rosyjski. Szkoły te, to gimnazja w Hanowerze, Oldenburgu i Brunswiku.

Wzrost wpływów FPK

PARYŻ (PAP). Wpływy Francuskiej Partii Komunistycznej wśród robotników francuskich rosły z dnia na dzień. Świadczą o tym pierwsze wyniki akcji wymiany legitymacji partyjnych, która przeprowadzana jest w chwili obecnej we wszystkich federacjach partii.

Jak podaje dziennik „Humanité” do 21 stycznia br. w szeregach Francuskiej Partii Komunistycznej wstąpiło 10 tysięcy nowych członków.

60 tys. katastrof na drogach Belgii

BRUKSELA (PAP). Jak wynika ze statystyki opublikowanej w Brukseli, w roku ubiegłym zarejestrowano w Belgii około 60 tys. katastrof drogowych. W ich wyniku 897 osób zostało zabitych, 8,756 ciężko rannych i 29,333 odniosło leższe obrażenia.

Wystawa w Bad Godesberg „Nowe malarstwo z Polski“

BONN (PAP). W mieście Bad Godesberg, stanowiącym jak gdyby przedmieście stolicy NRF — Bonn, otwarta została w dniu 25 bm. wystawa pod nazwą „Nowe malarstwo z Polski“.

Ekspozycja, która czynna będzie przez miesiąc, wzbudziła duże zainteresowanie.

Skazanie patrioty niemieckiego

BERLIN (PAP). Sąd krajowy w Dortmundzie (NRF) skazał na 10 miesięcy więzienia H. Gałkę z okręgu Detmold za to, że w latach 1960—61 organizował wyjazdy obywateli zachodniemieckich do NRF. Te wyjazdy, których celem były Taragi Lipskie, sąd uznał jako „konkretne sprzeczne z konstytucją“.

Odczyt w KŁ PZPR

Komitet Łódzki PZPR za zawiadomienia niniejszym, że zapowiadany odczyt prof. dr Suchońskiego pt. „Społeczna rola nauczyciela w wychowaniu młodego pokolenia” odbędzie się dnia 29 stycznia br. o godz. 16 w sali KŁ PZPR, Al. Kościuszki 107. Wstęp wolny.

Zadania eksportowe — tematem obrad Egzekutywy KŁ PZPR

Wczorajsze obrady Egzekutywy KŁ PZPR poświęcono realizacji zadań w dziedzinie produkcji eksportowej w roku 1962 oraz planów eksportu na rok 1963 w przemyśle i drobnej wytwórczości naszego miasta. W posiedzeniu wzięli udział przedstawiciele zjednoczeń, centrali handlu zagranicznego i kluczowych przedsiębiorstw. Przybył również dyrektor departamentu Ministerstwa Handlu Zagranicznego Stala.

W ciągu ostatnich dwóch lat nastąpiło w Łodzi podwojenie produkcji eksportowej. Wzrosł również udział eksportu w stosunku do globalnej wartości produkcji: w roku 1960 wyszliśmy 4,7 proc., a w roku 1962 już 10,9 proc. Ogólna wartość eksportu na rok bieżący wyraża się 3,400 mln zł, co oznacza wzrost o 26 proc. w stosunku do zadań ub. r. Według analiz istnieje możliwość zwiększenia

też sumy i wyeksportowania dodatkowej produkcji o wartości 3,800 mln zł.

W dyskusji przedstawiano możliwości podniesienia i poprawienia eksportu oraz wskazywano na trudności wynikające z niedostatków współdziałania przemysłu z centralami handlu zagranicznego, zbyt małej jeszcze elastyczności dostaw. Rozważano też sprawę kosztów produkcji eksportowej, struktury eksportu. Zwracano także uwagę na przeszkody w respektowaniu zagadnień eksportu przez administrację.

Zabrał również głos dyrektor departamentu MHZ Stala, omawiając niektóre zagadnienia dotyczące aktualnej sytuacji gospodarczej, a zwłaszcza eksportu.

I sekretarz KŁ PZPR M. Tatarkówna-Majkowska stwierdziła m. in., że Wydział Ekonomiczny KŁ kontynuować będzie omawianie tegorocznych zadań eksportowych z poszczególnymi branżami oraz przedłoży wyniki na posiedzeniu Egzekutywy. Podkreśliła równocześnie, że obecnie zagadnienia eksportu przenikają do zakładów. Rozszerzyła się znacznie inicjatywa eksportowa i umiejętność zapokajania potrzeb rynków zagranicznych. Zabezpieczenie zakładom odpowiednich warunków pozwoli na dalszy rozwój eksportu.

Przewidywane przedłożone przez sekretarza KŁ Kulińskiego zmierzają do poszerzenia wniosków zawartych w materiale przygotowanym na posiedzeniu Egzekutywy i rozważenia m. in. takich zagadnień jak: elastyczność dostaw na eksport; kontrola realizacji uchwał KRM; analiza kosztów dotyczących dodatkowego eksportu.

Wstrząsy sejsmiczne we Włoszech

RYM (PAP). W piątek rano zanotowano we Włoszech dwa wstrząsy sejsmiczne w Camerino (okręg Marche) oraz w Teramo (Abruzja). Ofiar w ludziach nie było. Zarzysowały się mury kilku budynków.

Nowa komisja amerykańska

WASZYNGTON (PAP). Prezydent Kennedy mianował 3-osobową komisję, której zadaniem będzie opracowywanie propozycji i prowadzenie negocjacji w sprawie amerykańskich planów utworzenia wielopartystycznych sił nuklearnych NATO.

Na czele komisji stoi wytrawny dyplomata amerykański, ambasador Livingstone Merchant.

Terror szaleje w Portugalii

PARYŻ (PAP). W Portugalii szaleje dziki terror stosowany wobec elementów demokratycznych i patriotycznych. Jak donosi dziennik „Humanité” szpicle policjanci aresztowali 2 stycznia w mieście Porto znanego adwokata portugalskiego Armano do Baselara. Z więzienia, przetrwał do Baselara, przedostał się wiadomości, iż jest on okrutnie torturowany przez katów Salazara.

Komunikat wawelskiego muzeum

Dyrekcja Państwowych Zbiorów Sztuki na Wawel podaje do wiadomości, że w dniach 28. I — 16. II br. włącznie, Komnaty Zamku Wawelskiego będą zamknięte dla zwiedzających ze względu na konieczność podjęcia okresowych prac konserwatorskich.

Krótkowzroczna polityka szefów hońskiej gospodarki

BONN (PAP). Bariery, które stawia Bonn na drodze do rozwiązania problemu dostaw rur do Związku Radzieckiego, przynosić szkody nie gospodarce radzieckiej, lecz przemysłowi metalurgicznemu NRF — oświadczył znany ekonomista zachodniemiecki prof. Baade.

Baade podkreślił, że Związek Radziecki wytapia dostateczne ilości stał i dniego „nie można Rosjan wywrzeć presji w drodze ograniczenia dostaw“.

Z drugiej strony zamówienia, jakie wysłał przemysł zachodniemiecki na dostawę rur, zmniejszyły się z 1,6 miliona ton średnio miesięcznie w pierwszej połowie 1962 r. do 1,3 miliona ton w grudniu 1962 r.

Wprowadzając embargo na eksport rur — pisze Baade — „Rosje ukłujemy szpilka, a sobie gadamy: «nie-żołem““.

Polska wyprawa lądowa dookoła Nigerii

LAGOS (PAP). — Podróżnik-geograf mgr Wojciech Dworzycy oraz fotograf Ka-

„Arlekin“ jedzie do ANGLII

Łódź „Arlekin”, jedyny spośród polskich teatrów lalek, weźmie udział w Międzynarodowym Festiwalu tych teatrów, w miejscowości Colwyn Bay (północna Walia) w Anglii. Na festiwal pojedzie „Arlekin” z „Kolorowymi piosenkami”, które zdobyły srebrny medal na pierwszym Międzynarodowym Festiwalu Teatrów Lalkowych w Bukareszcie.

Splonął magazyn w Radomsku

Wczoraj w południe wybuchł pożar w magazynie tekstylno-obuwniczym Wieleckiego Domu Towarowego w Radomsku. Spłonęła część przechowywanych w magazynie materiałów i obwiera wartości 50 tys. zł. Przyczyną pożaru była wadliwa budowa przewodów kominowych.

rol Holeska zakończyli 23 bm. ponad 5000-kilometrową podróż lądową dookoła Nigerii.

W trakcie wyprawy, odbywanej niejednokrotnie w ciężkich warunkach tropikalnych, zebrano eksponaty etnograficzne, wykonano zdjęcia i nakręcono kolorowe filmy o tematyce geograficzno-obyczajowej. Ponadto zgromadzono materiał do przyszłej książki podróżniczej o tym największym pod względem liczby mieszkańców i jednym z najbogatszych krajów w Afryce.

Według posiadanych informacji jest to pierwsza polska wyprawa lądowa dookoła Nigerii zorganizowana po wojnie.

Dnia 25 stycznia 1963 r. zmarł
Julian Ajzner
dr med.
Pogrzeb odbędzie się na Cmentarzu Komunalnym w dniu 28 stycznia 1963 r. o godz. 14.30, o czym zawiadamia Przyjaciele i Znajomych
ZONA RODZINA
1089-G 995-G

Dnia 28 stycznia 1963 r. o godz. 8 rano, w czwartą bolesną rocznicę śmierci
S. † P.
Anny Kurzawskiej
odprawione zostanie w kościele N.M.P. w Pabianicach nabożeństwo żałobne, o czym zawiadamia pozostała w smutku
ZONA RODZINA
995-G

Dnia 25 stycznia 1963 roku zmarł
dr med. Julian Ajzner
kierownik Poradni Chorób Żył Przychodni Specjalistycznej m. Łódź, odznaczony Krzyżem Kawalerskim Orderu Odrodzenia Polski, Odznaką za Wzorową Pracę w Służbie Zdrowia oraz Odznaką Honorową m. Łódź.
W Zmarłym tracimy wzorowego i zasłużonego lekarza, oddanego całym sercem sprawie niesienia pomocy chorym oraz szkolenia młodych kadr lekarskich.
DYREKCJA oraz PRACOWNICY PRZYCHODNI SPECJALISTYCZNEJ MIASTA ŁÓDZI
476-T

Dnia 23 stycznia 1963 r. zmarł w wieku lat 64
Stanisław Pietrzyk
pracownik Szpitala im. dr W. Biegańskiego w Łodzi.
Wyprowadzenie drogi nam zwłok z kaplicy szpitalnej im. dr W. Biegańskiego nastąpi dnia 26 stycznia br. o godz. 14 na cmentarz św. Franciszka na Chojnach, o czym zawiadamiają pogrzeźni w smutku
ZONA, SYNOWIE I RODZINA
1053-G

Dnia 24 stycznia 1963 r. po długich i ciężkich cierpieniach, opatrzonej świętymi sakramentami, zmarł przeżywszy lat 49
S. † P.
Czesław Raniszewski
reżyser montażu WFF.
Pogrzeb odbędzie się w dniu 27. I. 1963 r. o godz. 16 z kaplicy Starego Cmentarza przy ulicy Ogrodowej. O czym powiadamiają pogrzeźni w głębokim smutku
MATKA, ŻONA, SYN I RODZINA.

Uwaga!

Snieżne czapy grożą

Pogotowie Ratunkowe zanotowało już pierwsze nieszczeniwe wypadki, spowodowane obciążeniem się śniegowymi masami dachów. Jeden z uszkodzonych przechodniów doznał nawet dość ciężkiego wstrząsu mózgu. Stąd apel do administracji domów, zakładów pracy i instytucji oraz dozorców, by usuwali zawieszony z dachów śnieg. W wypadkach szczególnych należy prosić o pomoc straż ogniową. (Kas)

Kto poszkodowany?

KD MO Łódź-Sródmieście prowadzi dochodzenie przeciwko osobom, które w okresie od 1.XI do 12.XII. 1962 r. zaniechały ulic: Nowotki, Strykowskiej, Polnocna, Kilińskiego, Nowomiejska, Zachodnia, Rewolucyjnej 1905 r. i koło Hall Sportowej napadały na nieletnich, zabierając im: zegarki, skórzane torbki, pieniądze, wieszaki, pióra itp. Osoby poszkodowane wraz z rodzicami winny się zgłosić w lokalu KD (ul. Piotrkowska 212, pokój nr 44) celem złożenia wyjaśnień.

Obywatel, który został pobity w dniu 23.11. 1962 r. około godz. 24 przy zbiegu ul. Głównej i Sienkiewicza przez dwóch chuliganów będących w towarzystwie dwóch kobiet, przystępuje do zgłoszenia się do MO Łódź-Sródmieście, ul. Piotrkowska 212, pokój nr 33, w godz. od 8 do 11, celem złożenia wyjaśnień.

Nowa specjalizacja - medycyna ogólna

Łódź miastem otwartym dla lekarzy z kraju

Najpilniejsze zadania bieżącego roku: Podniesienie poziomu usług lecznictwa podstawowego

Wszystko co zrobiono przez szereg ostatnich lat w lecznictwie otwartym (głównie w podstawowym) nie sumowało się jednak na całokształt dobrej lekarskiej opieki nad pacjentem. Bieżący rok ma przynieść dość rewelacyjne zmiany, po których Wydział Zdrowia spodziewa się likwidacji szeregu mankamentów w funkcjonowaniu ogromnej, ale niezbyt jeszcze sprawnej machiny.

Onegdaj kienownik Wydziału Zdrowia, dr J. Indulski, na konferencji prasowej poinformował przedstawicieli łódzkiej prasy o najpilniejszych zadaniach i sposobach „podregulowania” podstawowego lecznictwa otwartego, obejmującego opieką 80 proc. pacjentów. Więcej będą ku temu trzy nurty. Pierwszy z nich, to uporządkowanie spraw kadrowych, ciągle jeszcze dość trudnych i skomplikowanych. (Baza lokalowa uznana została za dostateczną z wyjątkiem niekorzystnej sytuacji śródmieścia). System etatyzacji stwarza możliwość rozwiązania tego problemu, bowiem Wydział Zdrowia otwiera etaty dla lekarzy rejonowych. Pogotowia Ratunkowego i kandydatów do specjalizacji w specjalnościach deficytowych: onkologii, fizjologii, reumatologii, rentgenologii i terapii. Minister zdrowia udzielił wydziałowi upoważnienia na rejestrację lekarzy nie tylko z Łodzi lecz z całego kraju. Ci, którzy nie podjęli pracy w innych ośrodkach Polski, mogą więc ubiegać się o etaty w Łodzi właśnie w wyż. wymienionych specjalnościach. Do końca półrocznego wydział przewiduje rozwiązanie problemu kadry.

Drugim, niezmiernie ważnym elementem podniesienia poziomu usług lecznictwa podstawowego, to uznanie rangi lekarza ogólnego. Nareszcie ministerstwo określiło wyraźnie jego pozycję ustalając nową specjalność: medycynę ogólną. Podstawo-

CO dzień niesie?

Złote gody włókniańskiej pary



Gdy się pobierali, on miał 27 lat, ona 20. Dziś są o 50 lat starsi i doczekali w szczęściu i zdrowiu złotych godów. Dochowali się 6 dzieci i 1 wnuków. 77-letni Jan Gałazka jest renciście. Całą swą młodociałość przepracował w Włocławskiej Manufakturze, ostatnio zaś w Wilamie. Gdy przed kilku laty odechodził na rentę serdecznie go żegnano i wręczono premię za dobrą pracę. „Nasz zakład - mówi Jan Gałazka - pamięta o swych dawnych pracownikach. Niedawno np. otrzymaliśmy sliczną gwiazdkę.

Nie wątpimy, że wśród jubileuszowych życzeń dla pp. Gałazków nie zabraknie również gratulacji z Wilam. My ze swej strony życzymy godów pomyślnych. (Kas)

POGODA

Dziś PIHM przewiduje dla Łodzi zachmurzenie duże z okresowymi przejaśnieniami i chwilami niewielkie opady śniegu. Temperatura minimalna około minus 10 stopni, maksymalna - około minus 5 st. Wiatry słabe i umiarkowane północne i północno-zachodnie. Jutro spodziewane jest zachmurzenie duże z większymi przejaśnieniami. Temperatura bez większych zmian.

WAZNE TELEFONY

Ogłoszenia wymiarowe 311-50
Informacje o wszelkich usługach 03
Pogot. Ratunkowe 09
Pogot. Miłkiewskie 07
Nocna pomoc lekarska m. Łódź 444-44
Straż Pożarna 08
Kom. Miejska MO 292-22
Kom. Ruchu Drogowego 516-62
Pryw. Pogot. Dziec. 300-09
Pryw. Pogot. Lek. 555-55
333-33
359-15

CO gdzie? KIEDY!

Wystawa meksykańska”
STOWARZYSZENIE PAX (Piotrkowska 49). Wystawa prac art. mal. Haliny Grzelak-Kozłak czynna w godz. 10.30-16.30.

WISLA - „Safira” prod. ang. g. 22.15
WŁOKNIARZ - „Biały Kanion” pr. USA, g. 22

KINA PREMIEROWE
BALTYK (Narutowicza 20) „Biały Kanion” (panorama) prod. USA, doz. od lat 14, g. 9.45, 13, 16.30, 20

POLEŚCIE (Fornalskiej 37) „Księżniczka i niedźwiedź” prod. czeskiej, doz. od lat 9, g. 17

PREZEDPRZEDAŻ biletów na 2 dni naprzód do kina „Baltyk” „Polonia”, „Wisła”, „Wigorniarz”, „Wolność”, odbywa się w specjalnej kasie kina „Baltyk” (ul. Narutowicza 20) w dni powszednie w godzinach 12-17.

KINA

SEANSE NOCNE
WISLA - „Safira” prod. ang. g. 22.15
WŁOKNIARZ - „Biały Kanion” pr. USA, g. 22

KINA PREMIEROWE
BALTYK (Narutowicza 20) „Biały Kanion” (panorama) prod. USA, doz. od lat 14, g. 9.45, 13, 16.30, 20

POLEŚCIE (Fornalskiej 37) „Księżniczka i niedźwiedź” prod. czeskiej, doz. od lat 9, g. 17

PREZEDPRZEDAŻ biletów na 2 dni naprzód do kina „Baltyk” „Polonia”, „Wisła”, „Wigorniarz”, „Wolność”, odbywa się w specjalnej kasie kina „Baltyk” (ul. Narutowicza 20) w dni powszednie w godzinach 12-17.

10. Zbocze 18a (Stokł). Szpital im. dr Jordana, ul. Przyrodnicza 7-9 - przyjmuje chore ginekologicznie z Dz. Śródmieście - wszystkie poradnie „K”
Szpital im. Curie-Skłodowskiej, ul. Curie-Skłodowskiej 15 - przyjmuje chore ginekologicznie z Dz. Górna - wszystkie poradnie „K”, z Dz. Włocławskiej - poradnia „K” z Przychodni Rejonowej nr 12 (Szpitalna 5).
Chirurgia Południe - Szpital im. dr Pirogowa, ul. Włocławska 195.
Chirurgia Północ - Szpital im. Biegalskiego, ul. Książęca 1-5.
Laryngologia: Szp. im. N. Bartłomieja, Kopcińskiego 22.
Okulistyka: Szpital im. dr Jonschera, ul. Milionowa 14.
Chirurgia i laryngologia dziecięca: Szpital im. Korczaka, ul. Armii Czerwonej 15.
ADRESY I GODZINY PRZYJĘĆ ŚWIĄTECZNEJ I NOCNEJ POMOCY PIELĘGNIARSKIEJ:
Świąteczna pomoc pielęgniarska w dni ustawowo wolne od pracy dokonuje zabiegów dla dorosłych i dzieci w gabinecie zabiegowym i w domu chorego w godzinach od 7 do 19.
Śródmieście - ul. Piotrkowska 102, tel. 271-80.
Baltyk - ul. Snyoerska 1-3, tel. 538-79.
Widzew - ul. Szpitalna 6, tel. 271-53.
Górna - ul. Lecznicza 6, tel. 427-79.
Polesie - Al. 1 Maja 24, tel. 392-98.
Nocna pomoc pielęgniarska z siedzibą przy Al. Kościuszki 49, tel. 324-09 od godz. 19 do 5 dokonuje zabiegów dla dorosłych i dzieci w gabinecie zabiegowym i w domu chorego w godzinach porannych na zlecenie lekarskie wystawia nie poza godzinami pracy gabinecie zabiegowych.
ADRESY I GODZINY PRZYJĘĆ ŚWIĄTECZNEJ I NOCNEJ POMOCY LEKARSKIEJ:
Świąteczna pomoc lekarska udziela w dni ustawowo wolne od pracy pomocy dorosłym i dzieciom w ambulatorium i w domu chorego w godzinach od 10 do 17.
Wieczorowa pomoc lekarska udziela w dni powszednie pomocy dorosłym i dzieciom w ambulatorium w godzinach od 18 do 21 oraz przyjmuje w tym czasie zgłoszenia na wizyty domowe załatwiane przez nocną pomoc lekarską od godz. 20 do 6.
Śródmieście - ul. Piotrkowska 102, tel. 271-80.
Baltyk - ul. Snyoerska 1-3, tel. 541-86.
Widzew - ul. Szpitalna 6, tel. 271-53.
Górna - ul. Lecznicza 6, tel. 427-79.
Polesie - Al. 1 Maja 24, tel. 392-98.
Nocna pomoc lekarska (NPL) dla m. Łódź z siedzibą w Stacji Pogotowia Ratunkowego dla m. Łódź przy ul. Sienkiewicza nr 137, udziela pomocy w domu chorego dla dorosłych i dzieci zgłaszających zachorowanie po godzinach przyjęć przychodni rejonowych.
Nocna pomoc lekarska przyjmuje zgłoszenia telefonicznie od godziny 24 do 6 na nr tel. 444-44.

TEATR

TEATR NOWY (Wielkopolska 15) nieczynny
MALA SALA (Zachodnia nr 93) g. 20 „Ladaczniczka z zasadami”
TEATR JARACZA (Jaracza 27) g. 15 „Zemsta” g. 19 „Wierna rzeka”
TEATR 7.15 (Traugutta 1) g. 19.15 „Romans z wędzikiem”
TEATR POWSZECHNY (Obr. Stalingradu nr 21) g. 10 „Niedźwiedź króla Gniewobora”, g. 19.15 „Przed matką”
TEATR ROZMAITOSCI (Monteuźli 4a) nieczynny
OPERA (Piotrkowska 243) g. 19.15 „Paryskie pary”
OPERA - nieczynna
ARLEKIN (Włocławska 5) g. 17.30 „Kuglarz w koniu”
PINOKIO (Kopernika 16) nieczynny
TEATR ZIEMI ŁÓDZKIEJ (Kopernika nr 8) nieczynny
PASTWOTY TEATR ZYDOWSKI (Wielkopolska 15) g. 19.30 „Serkele”

Wszystko co zrobiono przez szereg ostatnich lat w lecznictwie otwartym (głównie w podstawowym) nie sumowało się jednak na całokształt dobrej lekarskiej opieki nad pacjentem. Bieżący rok ma przynieść dość rewelacyjne zmiany, po których Wydział Zdrowia spodziewa się likwidacji szeregu mankamentów w funkcjonowaniu ogromnej, ale niezbyt jeszcze sprawnej machiny.

MUZEUM

MUZEUM SZTUKI (Wielkopolska 38) czynne we wtorek i czwartek w godz. 11-19; w środę, piątek i soboty w godz. 9-15; w niedzielę g. 10-16.
Wystawa pt. „Franciszek Kostrowski 1826-1911”
MUZEUM HISTORII RUCHU REWOLUCYJNEGO (ul. Gdańska 13) nieczynne do odwołania
MUZEUM HISTORII WŁÓKIENICTWA (Piotrkowska 282) nieczynne
ZOO - nieczynne.
PALMIARNIA - czynna od g. 10 do 18 (prócz poniedziałków).

Wszystko co zrobiono przez szereg ostatnich lat w lecznictwie otwartym (głównie w podstawowym) nie sumowało się jednak na całokształt dobrej lekarskiej opieki nad pacjentem. Bieżący rok ma przynieść dość rewelacyjne zmiany, po których Wydział Zdrowia spodziewa się likwidacji szeregu mankamentów w funkcjonowaniu ogromnej, ale niezbyt jeszcze sprawnej machiny.

WYSTAWY

SALON FOTOGRAFII LEE (A. Struga 2)

Wszystko co zrobiono przez szereg ostatnich lat w lecznictwie otwartym (głównie w podstawowym) nie sumowało się jednak na całokształt dobrej lekarskiej opieki nad pacjentem. Bieżący rok ma przynieść dość rewelacyjne zmiany, po których Wydział Zdrowia spodziewa się likwidacji szeregu mankamentów w funkcjonowaniu ogromnej, ale niezbyt jeszcze sprawnej machiny.

Przed Miejskim Zjazdem SD rozmawiamy z sekretarzem MK Aleksym Labentowiczem

Jutro obradować będzie w Łodzi Miejski Zjazd Delegatów Stronnictwa Demokratycznego. W związku z tym zwróciliśmy się do sekretarza MK SD w Łodzi p. Aleksa Labentowicza z prośbą o wypowiedź na temat problematyki zjazdu.

— Zjazd dokona oceny dotychczasowej działalności miejskich władz SD, w okresie ubiegłej 3-letniej kadencji, wybierze nowe władze oraz wytknie kierunki na przyszłość.

— Może nieco szczegółów, jeśli chodzi o przyszłość?

— Nowe władze powinny położyć szczególny nacisk na dalsze upolitycznienie środowisk intelektualnych i rzemieślniczych, z których to warstw rekrutują się głównie członkowie stronnictwa, jak również rozwijać pracę polityczną wśród młodzieży akademickiej i rzemieślniczej. Dalej problem, któremu zjazd poświęci specjalną uwagę, to pogłębienie udziału członków stronnictwa w pracach rad narodowych, szczególnie w odniesieniu do rozwoju usług dla ludności i właściwej lokalizacji punktów usługowych, wzmocnienia działalności w rozwiązaniu zagadnień gospodarki komunalnej i mieszkaniowej, oświaty i kultury, nawiazania ścisłej współpracy z organizacjami zawodowymi.

W wyniku przeprowadzonego dochodzenia ujawniono i zlikwidowano melinę kuperską. Odstepująca swoje mieszkanie „paniom lekich obyczajów” Wiera Szylter, pobierała od nich każdorazowo wynagrodzenie w wysokości 50 zł. Sąd skazał W. Szylter na 8 miesięcy więzienia i 500 zł grzywny.

Przed Sądem Powiatowym stanął także Henryk Omelczenko (Kopernika 39), który również cudzym kosztem pragnął zrobić „dobry interes”. Jako technik napraw telewizyjnych zatrudniony w spółdzielczym zrzeczeniu chałupników i wytwórców domowych dokonał kradzieży lampy kieszonkowej z oddanego do naprawy telewizora m-ki „Turkus”, marażając przez to punkt naprawczy przy ul. Wielkopolskiej 5 na stratę około 1200 zł.

Sąd skazał H. Omelczenko na karę pół roku więzienia i 1500 zł grzywny. (S)

Z SĄDU

8 miesięcy więzienia za ułatwianie nierządu „Pomysłowy” technik

Przed Sądem Powiatowym stanął także Henryk Omelczenko (Kopernika 39), który również cudzym kosztem pragnął zrobić „dobry interes”. Jako technik napraw telewizyjnych zatrudniony w spółdzielczym zrzeczeniu chałupników i wytwórców domowych dokonał kradzieży lampy kieszonkowej z oddanego do naprawy telewizora m-ki „Turkus”, marażając przez to punkt naprawczy przy ul. Wielkopolskiej 5 na stratę około 1200 zł.

Sąd skazał H. Omelczenko na karę pół roku więzienia i 1500 zł grzywny. (S)

Przed Sądem Powiatowym stanął także Henryk Omelczenko (Kopernika 39), który również cudzym kosztem pragnął zrobić „dobry interes”. Jako technik napraw telewizyjnych zatrudniony w spółdzielczym zrzeczeniu chałupników i wytwórców domowych dokonał kradzieży lampy kieszonkowej z oddanego do naprawy telewizora m-ki „Turkus”, marażając przez to punkt naprawczy przy ul. Wielkopolskiej 5 na stratę około 1200 zł.

Sąd skazał H. Omelczenko na karę pół roku więzienia i 1500 zł grzywny. (S)

W kilku zdaniach

Dyrekcja MHD i MHM Łódź-Sródmieście oraz LZPP organizują dziś o godz. 19, w sali przy ul. Piotrkowskiej 22, spotkanie z konsumentami. Przewidziano występy artystów warszawskich.

MPK zawiadamia, iż od 27 bm. w niedzielę i dni świąteczne autobus linii 65 kursować będzie co 30 minut. Cena biletu - 80 gr.

Sekcja organizacyjna TPL organizuje w niedzielę wycieczkę po Starym Omiętarzu przy ul. Ogródowej. Przewodniczący będą informowali uczestników o przebiegu powstania 1863 r. Przewiduje się bowiem odwiedzenie grobów powstańców i mogił weteranów. Zbiórka przed bramą emantarną o godz. 10.30.

Posiedzenie plenarne ZW LOK poświęcone omówieniu działalności za rok 1962 i bieżący - dziś o godz. 10, w sali przy ul. Piotrkowskiej 104.

Oświecimiacy organizują się

Onegdaj w lokalu ZBoWID odbyło się - przy szczerze zapelnionej sali - zebranie organizacyjne „Klubu b. więźniów Oświecimiacy” oraz wybór zarządu. W skład prezydium weszli: R. Rafałak - przewodniczący, prof. dr P. Prindisz i St. Bel-

SOBOTA - 26 BM. 16.23 - Program dnia (L. lok.)... 16.55 - Magazyn publicystyczny „W środku Polski” (L. lok.)...

NIEDZIELA - 27 BM. 9.30 - Telewizyjny Kurs Rolniczy: „Jak żyć rośliny” (W.)... 10.25 - Przerwa. 10.58 - Program dnia (L. lok.)...

PONIEDZIAŁEK - 28 BM. 11.00 - Program dla szkół (kl. VII-XI) - audycja umykalniająca (Poznań)...

WTOREK, 29 BM. 16.55 - Łódzkie wiadomości dnia (L. lok.)... 17.00 - Wiadomości dziennika TV (W.)...

ŚRODA - 30 BM. 11.00 - Program dla szkół: „Jak rozpoznawać style w sztuce” (dia kl. VII i licealnych wg uznania nauczycieli) (W.)...

CZWARTEK - 31 BM. 11.45 - Program dla szkół: historia (kl. VII): „Pod sztandarem proletariatu” (W.)... 12.15 - Przerwa. 16.55 - Łódzkie wiadomości dnia (L. lok.)...

PIĄTEK - 1 LUTEGO BR. 16.40 - Program dnia i tygodnia (L. lok.)... 16.55 - Łódzkie wiadomości dnia (L. lok.)...

Juniorzy ŁKS mistrzem okręgu

Mistrzem juniorów okręgu łódzkiego w hokeju na lodzie została ponownie drużyna ŁKS. Zakończyła ona już rozgrywkę...

Kowalec jedzie do Australii?

W ciągu najbliższych 3 miesięcy wyjedzie do Australii pięciu piłkarzy z Australii pięciu piłkarzy jako pierwsza w tym roku „doróżnia” pomoc PKOl. Kandydatów jest wielu...

Dobrze czy źle pracowali działacze futbolu łódzkiego?

Jak by nie było, ŁOZPN (inaczej nazywać będziemy formacją społecznych działaczy), może uważać ubiegły rok za pozytywny. Udało się zwiększyć liczbę drużyn rozgrywkowych, o czym wyczytaliśmy w sprawozdaniu...

Co by sobie kto nie myślał o agendach ŁOZPN, przepraszam, teraz oficjalna nazwa tej instytucji brzmi: PZPN Okręg Łódzki...

Sensacyjna porażka Gasiorka z T. Nowiekiem

Jedną z największych sensacji tenisowych ostatnich lat została zanotowana podczas wczorajszego turnieju PZTen...

Z największym zainteresowaniem śledzić będziemy występy najmłodszego z Nowiekiem w przekonaniu, że Tadeusz potwierdzi opinie ekspertów...

Wyniki: Orlikowski - Maniewski 2:6; 4:6; Nowicki W. - Radzio 6:3; 6:2; Gasiorek - Bratek 6:1; Skonecki - Nowicki T. 6:4; 6:4; Orlikowski - Szczuliewicz 6:0; 6:1; Nowicki W. - Maniewski 6:8; 6:4; 2:6; Skonecki - Bratek 6:1; 6:3; Nowicki T. - Gasiorek 8:6; 6:3.

Dzień gry od godz. 10, a po południu o godz. 16. Przed południem. Radzio - Biełanowicz, Maniewski - Bratek, Skonecki - Orlikowski, Gasiorek - Nowicki W.

Po południu. Maniewski - Biełanowicz, Radzio - Nowicki T., Gasiorek - Orlikowski, Skonecki - Nowicki W.

KULIG

W niedzielę, o godz. 10 rano, przy pomocy DRN Polesie, KS Tramwajarzy urządził kulig dla dzieci, młodzieży i dorosłych. Samie będą ciągnęły korbę z Kola Rolniczego ze Starego Złotnia...

Dzisiejsze imprezy sportowe

SIATKÓWKA. Liga okręgowa miasta: Spolem - Lechia (Tom.) godz. 17, ul. Północna 36 i Start - AZS Ib godz. 19, ul. Tysiąclecia 56.

TENIS STÓŁOWY. Start (Łódź) - Start (Gdynia) I liga, godz. 18; ul. Teresy 58, O mistrzostwo III ligi: Energetyk - Sieremiewka I liga, godz. 19, Tuwima 58, AZS Ib godz. 17, ul. Czerwoną 17.

KOSZYKÓWKA. Włókniarz - AZS klasa A mężczyzn, godz. 18; ul. Worcelła 17.

HOKEJ NA LODZIE. ŁKS - Boruta (Zgierz) mistrzostwo kl. A godz. 17, lodowisko przy Al. Unii nr 2 i Włókniarz (Zgierz) - Polonia (Bydgoszcz) w Zgierzu mistrzostwo II ligi, godz. 18.

SOBOTA, 26 STYCZNIA

PROGRAM I 8.00 Wiadomości. 8.05 Muzyka i aktualności. 8.30 Muzyka poranna. 8.50 „Rozmowy na tematy prawne”...

Radio

PROGRAM II 8.30 Wiadomości. 8.35 Serenady orkiestrowe. 9.20 Audycja dokumentalna. 9.45 Radiowy kurs nauki języka rosyjskiego...

Wiadomości dnia (L. lok.). 17.00 - Wiadomości dziennika TV (W.). 17.05 - Program dla dzieci: 1) „Miś z okienka”...

SOBOTA - 2 LUTEGO BR.

11.45 - Program dla szkół: geografia (kl. V) „Wody na ziemi” (W.). 12.15 - Przerwa. 16.55 - Łódzkie wiadomości dnia (L. lok.)...

☆ POWIEŚĆ „DZIENNIKA” ☆ POWIEŚĆ „DZIENNIKA” ☆ POWIEŚĆ „DZIENNIKA” ☆ POWIEŚĆ „DZIENNIKA” ☆ POWIEŚĆ „DZIENNIKA” ☆ POWIEŚĆ „DZIENNIKA” ☆ POWIEŚĆ „DZIENNIKA”

AGATA CHRISTIE (33)



Przełożył: TADEUSZ JAN DEHNEL

- Dzień dobry, panie Cload. Miko mi pana widzieć. Czy może pan nam pomóc w sprawie tego człowieka, zabitego „Pod Jeleniem”?

- Zna pan Beatrice Lippincott z hotelu „Pod Jeleniem”? - Pytanie! Znam też jej rewelacje. Sama się z nimi zgłosiła. - To dobrze - powiedział z westchnieniem ulgi młody farmer...

- Z początku byłem zdania, że postąpię najwłaściwiej wtajemniczając we wszystko mojego stryja, adwokata. - Pana Jeremiasza Cloada? - Tak. Poszedłem prosto do niego. To było wczoraj, krótko po ósmej wieczorem...

tego się spisałem. Na początku zdawało mi się, że jestem góra. Ale to dobry cwaniak. Nie potrafiłem wydusić z niego nic konkretnego. Myślałem, że się przestraszy, jak mu zarzucę szantaż...

Redaguje kolegium. Redakcja i Administracja - Łódź, Piotrkowska 96. Centrala 293-00 łączy z wszystkimi działami. Telefony bezpośrednie: Redaktor naczelny 325-64. Z-ca redaktora naczelnego 307-26. Sekretarz odpow. 204-75. Dział ekonom. 223-05. Dział miejski 228-32, 337-47. Dział woj. i „Panorama” 341-10. Dział sportowy 208-95. Dział kult. i Dział listów 343-80. NTU 303-04 (g. 10-12) Redakcja nocna 279-76. - Biuro Ogłoszeń 311-59, 293-00, wewn. 30. czynne do 15.30, sobota do 13.30. Wszelkich informacji w sprawie warunków prenumeraty udziela placówka „Ruchu” i poczty. Wydaje: Wydawnictwo Prasowe „Prasa Łódzka”, RSW „Prasa” Łódź, Piotrkowska 96. - Rekopisów nie zamówionych redakcja nie zwraca.