



# DZIENNIK ŁÓDZKI

Rok XVI

Łódź, piątek 5 sierpnia 1960 roku

Nr 185 (4260)

## Z dyskusji łódzkiego przemysłu o zadaniach eksportu

### Więcej, lepiej, oszczędniej

Wczoraj odbyła się w KL omówieniu spraw eksportu. Zgromadziła ona działaczy partyjnych i gospodarczych z wszystkich galezi przemysłu łódzkiego. Obradom, na które przybyli wicemin. handlu zagran. J. Kutin, z-ca kier. Wydz. Ekonom. KC PZPR S. Kuziński, przewodniczył sekretarz KL PZPR M. Kuliński, wyczerpująco informacje na tematy eksportowe wygłosił wicemin. Kutin.

Łódź jest ważnym zapleczem przemysłowym dla handlu zagranicznego, zwłaszcza w dziedzinie wyrobów przemysłu lekkiego, których duży wzrost zakłada następna pięcioletka. Po ważne nakłady inwestycyjne przeznaczone na modernizację przemysłu lekkiego zadania te czynią jeszcze bardziej realnymi.

Jednakże aby nie tylko utrzymać się, ale jeszcze śmiało wejść na rynki zagraniczne z naszymi wyrobami, trzeba zmieścić niektóre kierunki i rodzaje eksportu poprzez lepsze przygotowanie i rozszerzenie produkcji. Np. w tkaninach — dużo do życzenia pozostawia wzornictwo, które odbiega od wymogów aktualnej mody.

Również w zakresie importu surowców włókienniczych należy poczynić pewne korekty, a to drogą śmielszego stosowania nowych technologii. I tak — w tkaninach wełnianych należy drogą wełny merynosową zastępować mieszkankami z przędzy wełnianej i syntetycznej.

Z problemów przemysłu skórzanego poruszonych przez wiceministra J. Kutina wyróżnia się problem importu skór bydlęcych. Importujemy ok. 30 tys. ton tych skór z krajów kapitalistycznych, natomiast nasze skóry świnię wysyłamy za granicę w stanie surowym. W tej dziedzinie również musi nastąpić zmiana w kierunku

przejęcia na wykończalnictwo skór.  
(Dalszy ciąg na str. 2)

## Speidel jedzie do USA

BONN (PAP). — Naczelny dowódca sił zbrojnych NATO w środkowej Europie, b. generał hitlerowski Hans Speidel, udaje się na zaproszenie szefa sztabu generalnego armii amerykańskiej, generała Lemnitzera do Stanów Zjednoczonych. Wizyta Speidla w USA potrwa od 6 do 18 sierpnia. Wygłosi on w USA szereg odczytów i wizytować będzie oddziały armii amerykańskiej.

## Wzorem SS „oddziały do zleceń specjalnych” w Płd. Afryce

LONDYN (PAP). — W Afryce Południowej powstają „oddziały do specjalnych zleceń” przypominające hitlerowskie oddziały SS. O tworzeniu takich oddziałów poinformował w czwartek południowo-afrykański minister obrony Fouché przemawiając w Pretorii na konferencji oficerów oddziałów komandosów i straży obywatelskiej. Fouché powiedział, że oddziały do specjalnych zleceń będą utworzone z żołnierzy, którzy „gotowi są chwycić diabła za róg, jeśli zajdzie tego potrzeba”. Oddziały te będą formowane w celu „umocnienia bezpieczeństwa w kraju”.

## Usunięcia Globego domaga się „Vorwaerts”

BONN (PAP). — W związku z ujawnieniem zbrodniczej przeszłości faszystowskiej bliskiego współpracownika Adenauera, sekretarza stanu Globego, organ zachodniemieckich socjaldemokratów „Vorwaerts” żąda, aby rząd NRF zwołał Globego z zajmowanego stanowiska.

## Ze sportu

### Tylko Zając

zakwalifikował się w Lipsku

LIPEK (PAP). — W czwartek przed południem na kołarskich mistrzostwach świata w Lipsku odbyły się zawody w sprintach dla amatorów. W jednym z nich startował reprezentant Polski — Grundman.

Stanął on na starcie z reprezentantem NRD — Staebem i Rumunem Oprea. Mimo iż Grundman wylosował najlepszą pozycję startową — trzecią, został pokonany przez swych przeciwników. Wygrał Staeb, uzyskując dobry czas — 11,3 sek., który jest równy rekordowi toru. Grundman rozegrał też taktycznie swój wyścig, rozpoczynając go w ostatniej fali. Tak więc do 1/8 finału w bieżących sprinterskich zakwalifikował się tylko Zając.

## Rahn opuszcza NRF

Znany reprezentant NRF Helmut Rahn otrzymał zwolnienie ze swego macierzystego klubu IFG Kölna dla holenderskiej zawodowej drużyny SC Eindhoven. Jest to największa sensacja ostatnich dni, albowiem Rahn był prawdziwym bożyszczem w swoim kraju. Warto przypomnieć, że Rahn był głównym bohaterem finałowego meczu NRF — Węgry w 1954 r., w którym Niemcy zdobyli mistrzostwo piłkarskie świata. Można także dodać, iż Rahn strzelił dwie bramki Borussia w meczu Rot Weiss — LKS 3:2.

## Delegat ONZ potraktowany „jako agresor”

### Zachód przeciwny interwencji ONZ w Katandze

### Hammarskjöld zmienia stanowisko?

# Samozwańczy premier potrząsa szabelką

LONDYN (PAP). Depesze z Elisabethville donoszą, że Czombe i członkowie jego „gabinetu” zbrojkotowali przybycie zastępcy sekretarza generalnego ONZ dr Bunche nie zjawiając się na lotnisku. Bunche został powitany przez specjalnego przedstawiciela, premiera Eyskensa i szefa belgijskiej misji dyplomatycznej, a także przez trzy plutony miejscowej żandarmerii pod wodzą belgijskich oficerów.

Bunche nie złożył żadnego oświadczenia i nie zwlekając udał się do hotelu linii lotniczych „Sabena”, gdzie rozpoczął rozmowy z grupą doradców belgijskich i naczelnym do

wódca wojsk belgijskich w Kongo, generałem Ghysenem. Na godzinę wieczorną przewidziane było spotkanie z członkami rządu Czombe.

W godzinę po przybyciu Bunche'a katangijski minister spraw wewnętrznych Munongo odbył krótką konferencję prasową. Oświadczył on, że stanowisko Katangi wobec akcji ONZ nie uległo zmianie. Podał też do wiadomości, że rozpoczyna się już szkolenie powołanych pod broń żołnierzy (w wieku 25 do 40 lat) i że Katanga gotowa jest również zaplecać do ochotników z innych krajów.

Wkrótce potem Czombe odbył również konferencję prasową z zachodnimi dziennikarzami. Zapytany o przyczyny zbrojkotowania wizyty Bunche'a, Czombe oświadczył, że przybył on do Katangi „jako agresor”. Został w swoim czasie zaproszony, żeby zapoznać się ze stanowiskiem Katangi, i teraz jednak wizyta jego nabrała zupełnie innego charakteru. Rząd Katangi w ogóle nie ma zamiaru się spotykać z przedstawicielem ONZ, który najwyżej może się sam posłatywać do jego oficjalnej siedziby.

Samozwańczy premier zapowiedział na piątek zebranie z udziałem naczelników plemion zamieszkujących prowincję. Mówił on o panującym w Katandze napięciu, wrogich nastrojach w stosunku do ONZ, planowanym wyjeździe techników belgijskich, możliwości wybuchu konfliktów zbrojnych między plemionami itd.

Czombe podkreślił też, że Katanga straciła zaufanie do rządu belgijskiego, który pozostawił ją w kłopotliwej sytuacji.

Czombe podkreślił też, że Katanga straciła zaufanie do rządu belgijskiego, który pozostawił ją w kłopotliwej sytuacji.

## „X-15” bije rekord szybkości

NOWY JORK (PAP). — Amerykański samolot rakietowy „X-15” uzyskał w przelocie nad amerykańską bazą lotniczą Edwards szybkość 3440 km/godz.

## Śmigło spadło na ulicę!

## Sensacyjna przygoda krakowskiego pilota

KRAKÓW (PAP). Władysław Gawlik, pilot Aeroklubu Katowickiego powracając 3 m. samolotem JAK-18 z Krosna do Katowic. W pewnym momencie w czasie przelotu nad Krakowem silnik samolotu osiągnął olbrzymie obroty. Pilot nie zorientowany, co się stało, wylądował i podjął decyzję lądowania... ale samolot znajdował się nad samym centrum miasta. Pilota uratował jednak dość wysoki pułap. Tuż za Alejami Trzech Wieszczów na krakowskich Błoniach podszedł do lądowania i choć miejsce nie było najlepsze, osadził maszynę na ziemi, a następnie zaraz wyskoczył z kabiny, aby zorientować się w przyczynach defektu.

Jakież było jego zdziwienie kiedy okazało się, że samolot leciał bez śmigła, które zgubił nad Krakowem. Śmigło oderwało się bowiem od swej osi i spadło na skrzyżowaniu najruchliwszych arterii miasta — ulicy Szewskiej i Pierwszego Maja.

Wczoraj o godz. 15 w Osiedlu Piętnastolecia przy ul. Mokrej przystąpiono do montażu pierwszego prototypowego domu mieszkalnego, budowanego metodą wielkopłytową. Projekt i dokumentację przygotowali inżynierowie z „Miasoprojektu” łódzkiego, budowę wykonuje Łódzkie Przedsiębiorstwo Budownictwa Uprzemysłowionego. Budo

wa wielkopłytowa składa się z 3 faz — prefabrykacji, montażu i wykonania. Jak nas poinformowano najdłuższe są fazy pierwsza, polegająca na przygotowaniu ścian i słupów konstrukcyjnych, na których opierają się stropy i ostatnia, polegająca na wykonaniu. Montaż trwa najkrócej — dzwigi u-

nosi gotowe ściany, które łączy się betonem, uszczelnia szturem smółkowym i mieszkanie w ciągu kilku godzin stoi gotowe.

Korzyści ogromne. Pierwsza i najważniejsza — oszczędność materiałów i robocizny. Poza tym szalona mechanizacja prac, szybkość budowy, lekkość stropu. Wielkim plusem jest możliwość przesuwania ścian działowych, które nie wchodzi w skład konstrukcji, a stanowią jedynie ściany dźwięko- i ciepłochłonne.

Orientacyjny termin oddania do użytku nowego eksperymentalnego bloku ok. 15 września. Budowa następnych trwać będzie krócej.

## 6 sierpnia „defilada pokoju” przed siedzibą ONZ

NOWY JORK (PAP). — Już od dwóch dni trwa pochód obrońców pokoju ze stanu New Jersey, manifestujących na rzecz rozbrojenia. Pochód zakończy się „defiladą pokoju” przed siedzibą Organizacji Narodów Zjednoczonych w Nowym Jorku w dniu 6 sierpnia — w 15 rocznicę zrzuśnięcia bomby atomowej na Hiroszimę.

## Wody Wisły dotarły do Bałtyku

### Alarmy częściowo odwołane

GDANSK (PAP). Przez cały dzień 4 bm. kulminacyjna fala powodziowa na Wiśle, blisko 10-metrowej wysokości, przebiegała przez woj. gdańskie. W godzinach południowych czole fali osiągnęło rejon mostów w Tczewie, gdzie zanotowano wysokość 9,90 m. czyli 2,10 m. ponad stan alarmowy. Wody Wisły rozlały się między walami ochronnymi na szerokości ok. półtora kilometra.

W godzinach wieczornych fala powodziowa na Wiśle dotarła do morza w okolicach Swibna. Od tej chwili aż do północy z 4 na 5 bm. potężne masy wezbranych wód Wisły spływały do Bałtyku. Jak poinformował przedstawiciel PAP dyżurny w stacji PIHM w Swibnie, od kilkudziesięciu lat nie notowano tak wielkich mas wody spływających do Bałtyku.

Natomiast główna fala powodziowa na Warcie minęła Kozin i zbliżyła się do miejscowości Ład w powiecie Słupca. Zarządzono stan alarmowy dla

## Obywatele NRF naruszają granice czeskosłowacką

PRAGA (PAP). — W dniu 4 bm. charge d'affaires USA w Pradze wręczała rządowi NRF notę protestacyjną w związku z coraz częściej powtarzającymi się aktami przekraczania granicy czeskosłowackiej przez obywateli Niemiec zachodnich.

Nota stwierdza, że obywatele NRF przekraczający nielegalnie granice Czeskosłowackiej Republiki Socjalistycznej przybywają do Czeskosłowacji w celach prowokacyjnych. W maju i czerwcu br. zanotowano 19 wypadków naruszenia czeskosłowackiej granicy państwowej przez obywateli NRF. W lipcu zatrzymano 14 obywateli NRF, którzy nielegalnie przekroczyli granicę czeskosłowacką. Mimo wielokrotnych ostrzeżeń rządu czeskosłowackiego — podkreśla się w nocie — w dniu 31 lipca br. grupa obywateli NRF przekroczyła nielegalnie granicę czeskosłowacką w pobliżu miasta Hasz.

## Iran i ZRA nie nawiążą stosunków dyplomatycznych

LONDYN (PAP). — Według doniesień z Teheranu, rządczyni irańskiego Ministerstwa Spraw Zagranicznych oświadczył, że wbrew informacjom, jakie ukazywały się w prasie zagranicznej, Iran nie zamierza wznawiać stosunków dyplomatycznych z Zjednoczoną Republiką Arabską i nie przyjmie w tej sprawie pośrednictwa ze strony jakiegokolwiek kraju. Jak wiadomo, zerwanie stosunków między ZRA i Iranem nastąpiło na skutek uznania Izraela przez Iran.

## Po powodzi



Na zdjęciu: rzeka Raba już spokojna — kąpią się w niej nawet turyści i wczasowicze... CAF — fot. Olszewski

## Ulewa nad Świeciem

BYDGOSZCZ (PAP). Nad znaczną częścią pow. Świecie przeszła gwałtowna ulewa, która powaliła zboże. Wstępne oceny wskazują na poważne straty w plonach.

# Plan roczny zagrożony Resort przyrzeka pomoc Konieczna pełna mobilizacja Alarm w łódzkim budownictwie

Choć przykro jest o tym pisać, jako że rokrocznie powtarza się to samo — musimy jednak stwierdzić, iż bilans półroczny zadań inwestycyjnych na terenie naszego miasta przedstawia się gorzej aniżeli można było przypuszczać. Istnieje bowiem poważna obawa niewykonania zaplanowanej ilości izb, szkół, placówek służby zdrowia...

Wczoraj odbyła się na ten temat narada aktywów łódzkiego budownictwa. Uczestniczyli w niej m. in. wiceminister budownictwa i przemysłu materiałów budowlanych inż. Kopeć, który obratorem przewodniczący, sekretarz KL PZPR: M. Kuliński i T. Głabski, wiceprzewodniczący Prezydium RN m. Łodzi mgr inż. J. Lorens.

Mgr inż. J. Lorens zapoznał zebranych z ogólną sytuacją, która budzi poważny niepokój. Bo oto spodziewano 12.310 izb zaplanowanych do oddania w stanie gotowym w tym roku i 15.688 izb w stanach surowych — oddano do użytku w I półroczu zaledwie 4.213 izb, co stanowi 34 proc. planu rocznego oraz zaważano budowę ok. 9 tys. izb w stanach surowych, tj. 60 proc. planu rocznego. Największy niepokój budzi budownictwo Rady Narodowej m. Łodzi. Dość

powiedzieć, iż z 6.980 izb oddanych i 10.317 w stanach surowych — w I półroczu przekazano do użytku 2.399 izb i rozpoczęto budowę 5.716 izb. W lipcu na plan 385 izb — oddano do użytku tylko 128 izb.

Jak wynika z dalszej informacji mgr inż. J. Lorensa, z 14 szkół, które budujemy w tym roku, w I półroczu br. oddano do użytku 4. W tej chwili zagrożone jest wykonawstwo 4 szkół, w tym Szkoły Tysiąclecia przy ul. Naruszewicza. Opóźniają się także prace przy budowie stacji krwiodawstwa oraz przychodni przy ul. Fornalskiej. Niemniej poważne zaległości mamy w ewaluacjach budynków. W tegorocznym planie przewidziano wykonanie 310 tys. m<sup>2</sup> tynków, zaś w I półroczu wykonano ok. 100 tys. m<sup>2</sup>.

Powracając do izb — trzeba jeszcze dodać, iż w tej chwili wykonawstwo 800 izb w stanach surowych jest poważnie zagrożone. Inwestor — DBOR nie przygotował dokumentacji prawnej i przypuszczalnie izby te zostaną skreślone z tegorocznego planu. Rzecz oczywista zaważy to na realizacji planów izbowych w roku przyszłym.

Jak więc widzimy, sytuacja w łódzkim budownictwie jest alarmująca. Toteż oczekiwaliśmy, iż w dyskusji dowiedzieli się jak przedsięwzięcia budowlane będą starały się nadrobić poważne zaległości. Niestety, dyskusanci skoncentrowali się przede wszystkim na wykazywaniu trudności, z którymi borykają się łódzcy budowniczowie. A więc: braki materiałowe, niedostateczna ilość zarówno wykwalifikowanych jak i niewykwalifikowanych kadr, niesprzyjające warunki atmosferyczne itp.

Wiceminister inż. Kopeć przyrzekł na wczorajszym naradzie jak najdalej idącą pomoc resortu budownictwa dla łódzkiego zagłębia budowlanego. Pomoc ta przede wszystkim będzie się wyrażać w przetrzymaniu rezerwy materiałowych z innych miast do Łodzi.

Trzeba jednak zdać sobie ja-

sno sprawę z tego, że obok przy czyn obiektywnych, które w poważnym stopniu zaważyły na niewykonaniu zadań I półroczu — istnieje cały szereg innych przyczyn, które są dobrze wszystkim znane. Wadliwa organizacja pracy, niedostateczne wykorzystywanie sprzętu, nieodpowiednio przygotowane inwestycje — oto m. in. główne grzechy łódzkiego budownictwa. Szkoda, że o tych sprawach tak mało wczoraj mówiono.

J. Kr-ski

## Sądy rewolucyjne w Turcji

SOFIA (PAP). Według doniesień z Ankar, komitet jednolitej narodowej Turcji opublikował komunikat, w którym mowa jest „o wypadkach jawnych lub tajnych wystąpień poszczególnych elementów przeciwko działalności Komitetu i nowego rządu”. W związku z tym, jak podaje komunikat, komitet postanowił utworzyć w kraju „sądy rewolucyjne o szerokiej pełnomocnictwach”.

## Więcej, lepiej, oszczędniej

(Dokończenie ze str. 1)

Po raz pierwszy wchodzimy na rynek zagraniczny z naszym obuwem skórzanym. Ale i tu wiele jeszcze będziemy musieli poprawić, nie tyle w gatunkowości obuwia, gdyż jest ono oceniane jako mocne i jakościowo dobre, ile pod względem kolorystyki i wykończenia.

Do spraw poruszonych przez wiceministra Kutina nawiazali poszczególni dyskutanci. Inż. Pietrzykowski ze Zjednoczenia Przemysłu Wel. — Poinoc podkreślił znaczenie rozwijającego się eksportu tkanin do ZRRR oraz dobrą współpracę z odbiorcami radzieckimi. Postulował też o większą elastyczność w planowaniu dostaw niezbędnych surowców i artykułów pomocniczych wynikających z aktualnych zadań rynku zagranicznego.

Ograniczone możliwości wzornictwa naszego i wynikające z tego kłopoty dla eksporterów o-mówił m. in. dyr. nac. CETEBe — Brzozowski. Wskazał on, wydając się zupełnie słusznie, na nieporządek panujący w dziedzinie wzornictwa, mianowicie: za wymagani mody światowej, a także za zadaniami odbiorców z krajów egzotycznych. Postulował stworzenie wzornictwa kierunkowego, zcentralizowanego w specjalnych grupach, których za-daniem byłoby aktualnie wykorzystywanie sugestii mody zagranicznej dla wzorów krajowych.

Również i wypowiedzi pozostałych dyskutantów, których nie jesteśmy w stanie przytoczyć ze względu na brak miejsca w gazecie obfitowały w ciekawe przykłady i postulaty. Po wrócimy do nich w jednym z najbliższych numerów.

Dyskusję podsumował zastępca kier. Wydz. Ekonom. KC PZPR — S. Kuziński. Podkreślił on znaczenie problemów eksportowych w roku bieżącym i w latach następnych, oraz wskazał na związek jaki zachodzi między pomysłowym realizowaniem planów eksportowych, a rozwojem gospodarki narodowej i poprawą warunków bytowych ludności.

WYRZ.-KRAS.

## SWIATA

BONN. — Wielkie zaniepokojenie wśród mieszkańców miasta Bruchsal (NRF) i otoclic wywołały plany bońskiego Ministerstwa Obrony zmierzające do wywłaszczenia w tym rejonie 80 ha ziemi celem zbudowania tam koszar i innych obiektów wojskowych. W pobliżu Bruchsal mieszł się już jeden wielki magazyn amunicji, którym dysponuje armia amerykańska. Również w okolicach Ulm w rezultacie wywłaszczeń na cele wojskowe liczne rodzinny chłopie pozabawione zostały ziemi, na której wznoszone są już koszary jednostek ozołgowych.

PARYŻ. — Obserwatorium sejsmologiczne w Bostonie zarejestrowało w nocy z 3 na 4 sierpnia silne wstrząśnienie ziemi, którego epicentrum znajdowało się między Aleutami a Kamczaką w odległości 12.230 km od Bostonu. Wstrząs zarejestrowany został o godz. 2.45 czasu miejscowego (7.45 czasu środ kowoeuropejskiego).

DELHI. — 10 osób utonęło w wtorek w czasie katastrofy łodzi pasażerskiej, która wyrzuciła się na rzecę Indus. Pozostałych 51 pasażerów zdołano się uratować.

GENEWA. — Ze szczytu Argentiere, leżącego w Alpach w pobliżu Chamöix, zsunęła się w czwartek lawina lodowa powodując śmierć dwóch alpinistów brytyjskich i jednego Francuza, którzy wspinali się na ten szczyt. W tej samej okolicy poniosła również śmierć 22-letnia studentka francuska.

RIO DE JANEIRO. — W pobliżu miasta Macae autobus wiozący 22 pasażerów spadł z mostu do rzeki, co spowodowało śmierć 15 osób. Siedmiu pozostałych pasażerów odniosło rany i zostało odwiezionych do szpitala.

## Czy Adenauer uzyska poparcie de Gaulle'a w uzbrojeniu Bundeswehry w broń atomową?

BONN (PAP). W związku z rokowaniami, jakie przeprowadził w Paryżu kanclerz Adenauer, ukazująca się w Duessel-

dorfie „Deutsche Volkszeitung” podkreśla, że koła rządowe NRF wiążą wielkie nadzieje z wysiłkami w kierunku zbliżenia pomiędzy Bonn i Paryżem. Ze wzmocnienia osi Bonn — Paryż dr Adenauer zamierza wyciągnąć następujące korzyści — pisze „Deutsche Volkszeitung” — uzyskać dla polityki NRF poparcie de Gaulle'a w czasie przyszłych rozmów w kwestii berlińskiej oraz otrzymać zgodę Francji na przyspieszenie zbrojeń w Niemczech zachodnich.

## Znowu utonęło dziecko

W miejscowości Wydrzyn (pow. Łask) utonął w stawie 2-letni Ireneusz Jabłoński. Dziecko pozostawione było bez opieki rodziców.

Wypadek ten — a podobnych było kilkanaście w ostatnich dniach — winien być jeszcze jednym ostrzeżeniem dla tych rodziców i opiekunów, którzy pozostawiają swoje pociechy na lasce losu. (st)

## Pochowany w letargu

## Makabryczne odkrycie w Wiślicy

KIELCE (PAP). — W 1000-letniej Wiślicy, gdzie w ub. r. dokonano rewelacyjnych odkryć rzucających nowe światło na historię Polski, wznowione zostały prace badawcze. Zespół archeologów przeprowadza badania podziemia kościoła wiślickiego pobudowanego na gruzach kolegiaty romańskiej z XI wieku, której wieże, fragmenty murów i części krypty odsłoniły wykopaliska.

Pod głównym ołtarzem znaleziono kilka trumien ze szkieletami zakonników i księży. Jeden z trumien został prawdopodobnie pochowany w letargu, o czym świadczy nienaturalny układ kości. Prace badawcze w rejonie fundamentów kościoła z X wieku zostaną wznowione w najbliższym czasie. Jak wiadomo, w ub. r. odkryto tam mśc chrześcijański z IX wieku, co potwierdza tezę, że już w tym czasie istniało państwo Wiślan.

Uzyskanie przychylności Paryża w tej kwestii pomogłoby rządowi federalnemu uwolnić się od ograniczeń w kwestii produkcji rakiet i większych okrętów wojennych. Temu celowi właśnie służyły równoległe rozmowy, które przeprowadził w Paryżu Strauss ze swym francuskim kolegą Mesmerem.

W czasie tych rozmów — czytamy dalej w artykule — Strauss zażądał nowych poligonów dla Bundeswehry w departamencie Loary i w Szampanii, rozszerzenia współpracy przy produkcji rakiet, a także akceptowania przez Francję pro-pozycji zniesienia ograniczeń produkcji wojennej NRF. Nie bacząc na tajność rozmów paryskich kurs polityczny rządu federalnego jest jasny: ostatecz-ne zerwanie wszelkiego porozumienia w kwestii berlińskiej oraz przyspieszenia wyposażenia Bundeswehry w rakiety z głowicami atomowymi.

## Jeszcze jeden zbrodniarz wojenny na wolności

BONN (PAP). — Z więzienia Landsberg (NRF) został w czwartek przedterminowo zwolniony by-ły marszałek hitlerowski, Ferdinand Soehner. Przed dwoma laty został on przez sąd w Monachium skazany na karę 4,5 roku więzienia za zbrojstwo dokonane w ostatnich dniach wojny. Soehner polecił wówczas bez sądu rozstrzelać pewnego podoficera Wehr-machtu. Wydal on również rozkaz bezprawnego rozstrzelania dwóch innych osób, jednak to polecenie w chaosie ostatnich dni wojny nie zostało wykonane.

Obecnie władze zachodnioniemieckie uznają, iż zbrodniarz mar-szałek, który należał do najbardziej zaufanych dowódców sztabu Hitlera dostatecznie długo przeby-wał już w więzieniu i zwolniony go. Decyzja wywołała oburzenie wśród wielu mieszkańców NRF.

## Grad wielkości czereśni na ulicach Krakowa

KRAKÓW (PAP). 4 bm. w godzinach popołudniowych nad Krakowem i woj. krakowskim przeszyła silna gradowa burza połączona z wyładowaniami atmosferycznymi. Ulice miasta w jednej chwili zostały zasypa-ne gradem, którego ziarna osią-gały wielkość dużej czereśni. Podczas burzy ruch uliczny zamarł zupełnie, nieczynna była również komunikacja miejska. Po kilkunastu minutach w mieście zaswieciło słońce.

## Jutro o godz. 17

## Spiewamy piosenki w Parku im. Poniatowskiego

W sobotę, o godz. 17, w muszli koncertowej Parku im. Poniatowskiego, odbędzie się czwarte, kolejne „Spotkanie z piosenką” pod fachowym kierownictwem Tadeusza Wozniakowskiego przy akompaniowaniu współpraccy Piotra Hertla.

Na imprezie tej będzie spiewana m. in. nowa piosenka „Pa-rasolki” Piotra Hertla do słów Janusza Słowikowskiego. Tekst i nuty ukażą się w sobotnim „Kramie”.

W wytydaktu niepogody „Spot-kanie z piosenką” odbędzie się o tej samej godzinie w świetlicy ZPW im. Barlickiego, przy ul. Żeromskiego 108, naprzeciwko parku.

## Zapobiegł katastrofie kolejowej ratując od śmierci wielu pasażerów

BYDGOSZCZ (PAP). — Władysław Wszelak — rolnik z Wawrzona-wa w pow. Lipno, wrocąc do Czernikowa do domu zauważył, że nasymp kolejowy po prawej stronie drogi zaczyna się usuwać i grozi zawaleniem. Wiedząc, że nie bawem nadjedzie pociąg z Lipna, rolnik natychmiast zawrócił do Czernikowa i powiadomił o sytuacji zawiadowcę stacji.

Pociąg z Lipna, a także trzy zdążający z Torunia do Naselska zatrzymał, ratując od śmierci wielu pasażerów. Obecnie pod Czernikowem dzień i noc trwają uciążliwe prace ziemne. Okazało się bowiem, że nasymp biegnie po starym trzęsawisku i trzeba dużo wysiłku, by go umocnić i naprawić. W tym celu przywozi się codziennie do Czernikowa po 80—90 wagonów piasku, żwiru i kamieni.

## Z procesu WZG

## Pieniądze, to dobra rzecz...

WARSZAWA (PAP). — Kolejny dzień toczącego się w Warszawie głównego procesu adwersytów skończonych wypełniły wyjaśnienia jednego z głównych oskarżonych o najbardziej wtajemniczonego członka szajki złodziejskiej — magazyniera Stanisława Malanowskiego.

Na wstępie swych trwających ponad 6 godzin wyjaśnień oskarżony Malanowski oświadczył, iż tylko częściowo przyznaje się do zarzucanej mu winy i wyraża jed-

nocześnie głęboką skruchę i żal za popełnione przestępstwa. Malanowski w pierwszych chwilach swych wyjaśnień przybrał pose-tematralna, mówił zaimponującym głosem, co chwilę ocierał łzy. W trakcie jednak ujawniania przez sąd coraz to nowych fragmentów protokołów jego zeznań w śledztwie zaczął mówić, jak sam się wyrażał „szczerą prawdą”.

W obliczu faktów i zeznań współoskarżonych Malanowski roz-począł z niezwykłą drobiazgowością opowiadać o stosunkach panujących wśród szajki złodziejskiej, o sposobach rozdzielania pieniędzy i powiązaniach z dyrektorem WZG Galičkim. Jak wyjaśnił oskarżony przed każdym złodziejskim przedsięwzięciem odbywały się narady z udziałem dyrektora Galičkiego, Nowika i innych. Na tych „zebra-niach organizacyjnych”, jak to określił oskarżony, omawiano szczegółowa takie sprawy: przewiezienia kradzionego surowca do umówionej metliny, przygotowania stażowanych dokumentów na wywóz skóry z fabryki i rozdzie-la-ku kwot, jakie otrzyma każdy z wtajemniczonych członków szajki.

Na pytania prokuratorów i obrońców Malanowski stwierdził, iż został „wciągnięty do szajki przez dyr. Galičkiego, który nawet już po ujawnieniu nadużyć zapowiedział, że żadna krzywda mu się nie stanie. Podobnie jak inni oskarżeni, Malanowski starał się też umniejszyć swoją rolę, jaką odgrywał w dokonywaniu nadużyć. Stwierdził również, iż usiłował się wycofać z tego procederu. To oświadczenie nie przeszkadzało jego dalszym wyjaśnieniom, że z polecenia Galičkiego werbował na wyjazd Łodzi; m. in. za jego namo-wą przystąpił do szajki garbarz Czajkowski, który po długim ociąganiu się miał oświadczyć Malanowskiemu „zasadniczo ma pan rację, pieniądze dobra rzecz”.

Malanowski oświadczył, że nie miał „zaufania” do jednego z głównych współoskarżonych — również pracownika WZG Wacława Dyniewi-cza, który jego zdaniem kradł skó-re z magazynu na własną rękę. Na tym nie doszło do ostrych starć między członkami szajki.

W konkluzji swych wyjaśnień Malanowski oświadczył, iż jego zyski osiągnięte z przestępczego procederu wynoszą ok. 100 tys. zł. Część tych pieniędzy wydał na budowę domu jednorodzinnego. Dalszy ciąg procesu 5 bm.

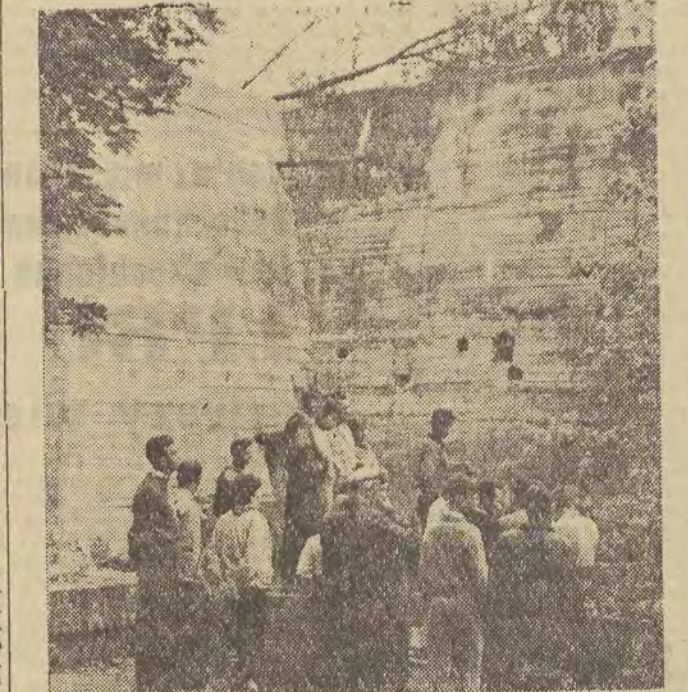
## Koniec konfliktu Izrael-Argentyna

LONDYN (PAP). Konflikt izraelsko-argentyński w związku z uprowadzeniem z terytorium Argentyny hitlerowskiego zbrodniarza wojennego Adolfa Eichmanna został ostatecz-nie zakończony. W śróde wicezorem w Jerozolimie i Buenos Aires ogłoszone zostało wspól-ne oświadczenie rządów obu krajów. Oświadczenie stwierdza, iż oba rządy w myśl rezolucji Rady Bezpieczeństwa z dnia 23 czerwca br., postanowiły przywrócić tradycyjne, przyjazne stosunki.

## 58 pożarów lasów od uderzenia piorunów

NOWY JORK (PAP). — W ciągu ubiegłych dwóch dni od uderzeń piorunów powstało 58 pożarów w okrzegach leśnych Kolumbii Brytyjskiej. Łącznie w tym rejonie strażą ogólnie toczą walkę z około 200 pożarami. W ich gaszeniu pomagają ulatwne deszcze, które spadły w kilku okrzegach.

## „Gniazdo os”



„niedzobytą” wg założeń hitlerowców twierdzę wojenną Hitlera w Ketrzynie oglądają dziś liczni turyści wycieczkownicy. Na zdjęciu: resztki „rezydencji” Goebelsa i Ribbentropa. Grubość betonowej ściany bunkra wynosiła 5 metrów. CAP — fot. Czarnogórski

## W poszukiwaniu rezerw

# Miliony w... nitce

Z Działu Tkalni Zjednoczenia Przemysłu Bawełnianego w Łodzi dostaliśmy do wglądu piśmo, skierowane przez Zjednoczenie w dniu 13 lipca br. do Wdźzewskich Zakładów Przem. Bawełn. im. 1 Maja w Łodzi. Dotyczy ono jakości przędzy nr 4-2 EKC dla Zakładów Przem. Bawełnianego w Zarach, Cytuję:

„Zarządku ZPB składają nam 2 razy w miesiącu analizę jakości tkaniny produkowanej (art. Olimpia) wyprodukowanej z przędzy różnej dostawców. Na podstawie tej analizy stwierdzamy, że w dalszym ciągu tkaniny wyprodukowane z przędzy dostarczonej przez wasze zakłady są jakościowo niższe od tkanin wyprodukowanych z przędzy dostarczonej przez Piotrkowskie Zakłady Przem. Baw. i ZPB im. Westerplatte w Łodzi.

W okresie od 15 do 30 czerwca br. Zakłady w Zarach uzyskały z przędzy Piotrkowskich ZPB

68,3 proc. tkaniny I gat., a z przędzy nadesłanej przez WZPB im. 1 Maja tylko 46,6 proc. I gat. Na tomistach 10,3 proc. tkaniny wyprodukowanej z przędzy WZPB im. 1 Maja trzeba było zdyskwalifikować do „braków”, podczas gdy ilość takich samych odpadów w tkaninie z przędzy Piotrkowskich ZPB sięga zaledwie 3,7 proc.!

Należy przy tym zaznaczyć, że przęda tak z Łodzi jak i z Piotrkowa nadesłana została do Zar jako przęda I gatunku.

Idźmy dalej śladem owego piśmka. Zajrzyjmy do zakładów pracy, porozmawiajmy z tkaczami, z dyrektorem i techniki w przedsiębiorstwach. Nie trzeba być znawcą by ze skarg, jakich nie szczędzą pracownicy tkalni, zorientować się że między wysoką jakością przędzy bawełnianej, wykazywanej przez przedsiębiorstwo (formalnie przęda I gat. sięga ponad

95 proc. ogółu produkcji), a jej rzeczywistą jakością istnieje olbrzymia przepaść.

— Borykamy się ze złą jakością przędzy nie od dziś... — stwierdza dyr. nacj. największej tkalni przemysłu bawełnianego ZPB im. Mickiewicza — Tadeusz Lange, a opinię tę potwierdza szeregowymi liczbami kierownik kontroli technicznej w tych zakładach — Zygmunt Budziński.

Co gorsza, formalnie wszystko jest w porządku. Np. kilka dni temu nadesłano z ZPB im. I Dywizji przęda I gatunku, którą po zbadaniu kierownictwo ZPB im. Mickiewicza musiało zwrócić producentowi, jako nie odpowiadającą zakwalifikowaniu. Przęda ta była niedbale przewinięta, zniszczona w trakcie przewijania, miała porzecziagane nici itp. Przęda taka, to obniżenie wydajności pracy tkalni, jakości i wartości tkaniny oraz zarobku tkacza.

Ale nie tylko te zakłady produkują fikcyjnie „dobrą”, a faktycznie złą przęda. Również i inne przedsiębiorstwa mają podobne grzechy na sumieniu. Dlaczego tak się dzieje?

— Oprócz innych trudności musieliśmy ostatnio, z powodu braku właściwego gatunku surowca, stosować mieszanek przypadkowych gatunków bawełny — mówi dyr. WZPB im. 1 Maja — M. Szadkowski.

Nie many powodu kwestionować przyczyn, jakie w omawianym przez dyrektora Szadkowskiego wypadku spowodowały zmniejszenie skład mieszanek surowcowej. Ale iść to rączy nie szanła bawełny wykazuje odchylenia od norm nie z powodu obiektywnych, a z niedopatrzenia, z niestarannej pracy laborantów fabrycznych, nie dbałości oddziałów przygotowawczych w przedsiębiorstwach.

Albo drugi moment, kardynalny jeśli idzie o obniżenie jakości przędzy. Wspomina o nim kierownik Dz. Tkalni Zjednoczenia — Goszczyński.

— Przęda, nawet z najlepszej mieszanek surowcowej oraz najlepiej sprężonej przez prądki, można zniszczyć przez niechlujną pracę przewijaczek. Jest to, niestety, masowa choroba naszych przedsiębiorstw.

Odpowiada, że podczas gdy na innych oddziałach przedsiębiorstwa panuje pewna organizacja pracy i kontrola ze strony majstrów nad produkcją, w przewijalni (końcowy oddział produkcyjny) przędałni panoszą się nieporządki na całego.

Z reguły przewijaczki nie uruchamiają pekolapacy, co w ten sposób przyspiesza wydajność maszyny, rzecz jasna kosztem jakości przewijanej przędzy. Co gorsza, majstrowie nie dostrzegają tych machinacji, wskutek czego zarobek przewijaczek niezastudnie rośnie, a w konsekwencji zarobki tkaczy — którzy po-

tem muszą meczyć się ze zle przewiniętą przędą — spadają.

Obniża się także i zysk zakładów zaopatrywanych w ową fikcyjnie wysokogatunkową przęda. Wspomniane na początku piśmo Zjednoczenia monituje w dalszym ciągu swej treści:

„Przy cenie 36,15 zł za 1 metr danego rodzaju tkaniny Zakłady w Zarach uzyskują średnią za 1 metr tkaniny wyprodukowanej z przędzy Piotrkowskich ZPB — 23,61 zł, a z Wdźzewskich ZPB tylko 29,09 zł”.

Można obliczyć jakie straty z winy złej przędzy, zakupionej jako przęda I gat., ponosi ZPB w Zarach, zważywszy że tysiące produkowanych metrów tkanin rocznie. Czyli — w cyklu produkcyjnym przędzy tkwiałoby olbrzymie piętęnie i olbrzymie możliwości wzrostu produkcji i poprawienia jej jakości. Wygododarowanie w latach 1961-65 kwoty ponad 12 miliardów złotych drogą oszczędności surowca, wzrostu wydajności pracy i polepszenia jakości produkcji — a czym mówi projekt zbliżającej się pięciolatkę dla przemysłu lekkiego — ma całkiem realne warunki. Staraliśmy się o tym przekonać na przykładzie produkcji przędzy.

Warto zaznaczyć, że Zjednoczenie Przemysłu Bawełnianego poczyniło już w tym kierunku pewne kroki, opracowując nową instrukcję kwalifikacji przędzy dla poszczególnych gatunków, zrywającą z fikcyjnością i zakłádającą konkretne i realne normy kwalifikacyjne.

Jak zdaliśmy zasiegnąć języka w terenie, tkacze oczekują z niecierpliwością na wprowadzenie w życie tej nowej instrukcji klasyfikacji przędzy.

K. WYRZYKOWSKA

## Na marginesie projektu

# Wystawa, czy coś więcej

Dotarli do naszych rak wstępny projekt wystawy, którą zamierza w przyszłym roku urządzić Muzeum Historii Włókniennictwa.

Według założeń, ma to być pierwsza próba wszechstronnego ujęcia dziejów łódzkiego włókniennictwa, poparta bogatym materiałem „dowodowym”, w postaci zbitych maszyn lub ich rekonstrukcji. Wystawa ma jednak zobrażować nie tylko sam proces produkcyjny i narzędzia (np. rozwoj krosna drzewianego krosna ręcznego do krosien mechanicznych produkowanych obecnie przez nasz przemysł) ale również rozwój wzornictwa, bazy surowcowej i rynków zbytu, ma pokazać rozwój wielkiego kapitału i klasy robotniczej.

Rozmach zamierzeń projektodawców obrazuje już sama powierzchnia wystawy — 750 m kw. Koszt ekspozycji we wstępnych obliczeniach zamykają się sumą 270 tys. zł. Pomijając ekspozycję zgromadzone wcześniej przez muzeum.

W roku przyszłym przypada 70-lecie pierwszej manifestacji 1-majowej w Łodzi. Sądźmy więc, że właśnie omawiana wystawa mogłaby się stać najsilniejszym akcentem obchodu tej uroczystości. Byłaby ona bliska sercu każdego robotnika starszego pokolenia, pozwoliłaby udostępnić młodzieży przekonywający i wierny obraz naszych tradycji.

Nie trzeba udowodniać jak cenna, zasługująca na wielki szacunek i uwagę jest ta inicjatywa. Korzystając wszakże z okazji, że projekt powstał do statecznie wcześniej, pragnielibyśmy właśnie do niego kilka naszych uwag.

Byłoby celowe, aby wystawę opracowali wspólnie Muzeum Historii Włókniennictwa i

Muzeum Historii Ruchu Robotniczego. Połączone wysiłki obu placówek pozwoliłyby z pewnością nadać jej bardziej wszechstronny charakter.

Wstępny projekt, podjęty z takim nakładem kosztów i wysiłków, powinien dać w efekcie dzieło trwałe i niepowtarzalne, które należałoby zachować na stałe. Trzeba by pomyśleć, czy wystawa nie powinna wyjść z zamkniętych pomieszczeń, również i w otwartą przestrzeń, gdzie można wnieść np. naturalnych rozmiarów makiety zabudowy domków tkaczy. Wiele do powiedzenia miałyby tu Katedra Etnografii UI kierowana przez prof. dr. K. Zawistowicz-Adamską. W tej katedrze powstał projekt łódzkiego „skansenu”, a właśnie naszym zdaniem forma skansenowa byłaby dla wystawy najodpowiedniejsza. Można by zatem wiele z obu projektów połączyć.

Chodził przecież o to, aby wystawa stała się miejscem stałych wędrowek mieszkańców Łodzi i pierwszą atrakcją jaką pokazuje się turystyce. W tym celu powinna ona obejmować duży obszar, który byłby jednocześnie miejscem wypoczynku dla zwiedzających, który by przyciągał zawsze mnóstwo ciekawskich. Upięknienie 12 lat od Wystawy Ziem Odzyskanych, ale dla mieszkańców Wrocławia, tam gdzie się mieściła, są zawsze „teren wystawowy”. Właśnie teren naszej przyszłej wystawy powinien stać się podobnym ośrodkiem, którego tak bardzo brak naszemu „miastu bez tradycji”.

Jeśli mowa o atrakcyjności wystawy, nie myślimy bynajmniej o zmniejszeniu jej walorów poznawczych i naukowych. W łódzkich uczelnianych podejmowano już wiele prac badawczych na tematy związane z treścią wystawy. Łatwo więc sięgnąć do tych opracowań.

Zdajemy sobie sprawę, że w naszych uwagach wykraczamy daleko poza projekt wstępny. Niemniej jest jeszcze czas, by nad nim pomyśleć, nawet w wypadku, gdyby miało to prowadzić do podwyższenia kosztów. Jest w Łodzi tyle instytucji, które chętnie przyłożą swoją „cegiełkę” do tego dzieła, jest szansa, by ośrodek przy dużej efektywności zwiedzających przynosił zyski, że bez wątpienia warto tu zainwestować.

Sprawa wystawy weszła już „na wakacje”. Łódzkiego Komitetu Frontu Jedności Narodu. Jesteśmy przekonani, że skupi ona maksimum uwagi i wysiłku.

Warto by w każdym razie przyjąć za założenie, że wystawa nie może stać się w żadnym wypadku jedną z wielu lepszych czy gorszych ekspozycji. Musi ona przybrać dwójaki charakter, po pierwsze — historycznego dokumentu dziejów naszego przemysłu i dziejów klasy robotniczej, po drugie — ośrodka bliskiego sercu każdego łodzianina, gdzie zawsze chętnie się powraca, gdzie spędza się wolny czas, z którego jest się dumnym.

J. BR.

## Nasz Telefon Usługowy

303-04

CZYNNY CODZIENNIE, OPROČ SOBÓT I W GODZINACH 10-12

### NIEPOTRZEBNE MEBLE

**ZDROJEWSKA:** Czy istnieje sklep starych mebli? **RED:** W komis przyjmuję je sklep WPHM przy ul. Piotrkowskiej 278 (tel. 407-22). Pobiera 10% od ceny sprzedaży. Sklep wysła eksperta do domu dla oszacowania mebli, rozporządza też własnym transportem.

### TRUJĄCA PARA

**MOSKALUK:** Czy para rtęci jest cięższa od powietrza czy lżejsza?

**RED:** Teoretycznie rzecz biorąc, para rtęci jest cięższa. Ale jest to trudno porównywalne. Tak np. w pokroju unosząca się para rtęci ma inną zupełnie prężność niż azot i tlen, z których składa się powietrze. Temperatura wrzenia rtęci wynosi około 358 °C. I jeśli rozpatrywać w temperaturze wrzenia rtęci, to można powiedzieć, że para rtęci będzie tyle razy cięższa od powietrza, ile razy większy jest ciężar atomowy rtęci (wynosi on około 200) — od ciężaru cząsteczkowego azotu (28) i tlenu (32).

### „BIAŁY” PERSONEL

**A. S.:** Dlaczego pracownicy administracyjni służby zdrowia mają 50% niższe koleja, a lekarze i pielęgniarze są jej pozbawieni? „Biały” personel — to przecież trzon służby zdrowia.

**RED:** Też tak sądzić, że to trzon. Niestety, jak nas informuje Wydział Zdrowia RN, prawo do 50% zostało zagwarantowane ustawa w owym tylko pracownikom administracyjnym. To jest zresztą anomalia wynikająca z podwójnej siatki plac, istniejącej w służbie zdrowia. Sprawy te były już wielokrotnie dyskutowane i wymagają uregulowania.

### DANTEJSKIE SCENY

**KOZŁOWSKI, BRZEZINY:** Dworzec Fabryczny jest zwykle bardzo przepelniony, bo wyjeżdżający PKS w czasie niepogody dopiero w ostatniej chwili wybiegają na stanowisko autobusu. Dzieje się dantejskie sceny. Czy nie można by zrobić daszków nad przystankami autobusów? Czy będzie w Łodzi kiedyś wreszcie oddzielny dworzec PKS?

**RED:** PKS od wielu lat czyni starania w Prez. RN m. Łodzi o uzyskanie lokalizacji na budowę dworca. Niestety, bezskutecznie — istnieje bowiem projekt urbanistowski zlokalizowania dworca PKS na miejscu obecnego dworca kolejowego. Oczywiście, dopiero wówczas, gdy zostanie wybudowany nowy dworzec Łódź — Fabryczna — od strony ul. Kilińskiego. Sporo jednak czasu upłynie zanim to nastąpi. W tej sy-

tuacji — postulat częściowego rozwiązania problemu i to „od zarzą” — poprzez zrobienie nie daszków przy stanowiskach autobusów PKS — wy daje się w pełni uzasadnionym.

### PIECZE ŁAZIENKOWE

**Z. TOBOLA:** Dlaczego nie ma w sprzedaży porządnych pieców łazienkowych na węgiel? Są tylko nie malowane, że zwykłej blachy przy czym wokół miejsce spalenia kwasu niemal zupełnie przeżarła blacha.

**RED:** Może nasi handlowcy gdzieś poza Łodzią znajdują producentów pieców? Na leżałoby poszukać, jest to bowiem w Łodzi artykuł dość potrzebny. A swoją drogą dziwi nas, że dopuszczają się do sprzedaży tak niechlujnie i niestarannie wykończone pieczone łazienkowe za „jedynie” 500 zł.

### NAUKA KRESLENIA

**BARTCZAK:** Czy na terenie Łodzi organizowane są kursy kreslarskie?

**RED:** Kursy takie w zakresie 2 specjalizacji — budowlanej i maszynowej, organizuje od września Zakład Doskonalenia Rzemiosła, ul. Łąkowa 4 (tel. 289-05, oddział szkolenia kursowego). Kurs będzie trwał 4 miesiące — trzy razy w tygodniu od 17 do 20, opłata wynosi 410 zł.

Wygląda to na paradoks: nauka ziemską przenika w Kosmos, sięga po tajemnice odległych planet. Tymczasem planeta, na której żyjemy, kryje dla nas w dalszym ciągu wiele zagadek. Co wiemy, na przykład o wnętrzu Ziemi? Z licznych wizji naukowych Juliusza Verne prawie wszystkie dotychczas się zrealizowały. Tylko jego „Podróż do środka Ziemi” nadal czeka na urzeczywistnienie.

### CZY DLUGO JESZCZE?

Głębiny Ziemi od dawna intrygują ludzkość. Chodzi nie tylko o zaspokojenie ciekawości. Zbadanie wnętrza naszej planety mogłoby posiadać duże znaczenie praktyczne dla nauki i techniki, przyniosłoby także i rolnictwa.

Najlepsze otwory wiertnicze sięgają obecnie 8 km. Człowiek poznał zatem zaledwie jedną ośmiusetną część promienia Ziemi. Co kryje Ziemia na głębokości 20-30 km? Jakie rezerwy energetyczne, jakie kopaliny znajdują się głęboko pod jej „podszewką”?

Znany radziecki uczonec, zastępca dyrektora Instytutu Geologii i Geofizyki Syberyjskiego Wydziału Akademii Nauk ZSRR, Epaminondas Fotiadis jest zdania, że w niezbędnych głębinach naszej planety znajdują się również takie kopaliny, których dziś nie znamy nawet z nazwy i istnienia których nawet nie podejrzujemy. Wykrycie ich,

zbadanie i wykorzystanie dla celów przemysłowych może spowodować przewrót w naszym życiu.

Ten sam wybitny geofizyk i geolog ujawnił niedawno na łamach prasy radzieckiej, że problemy szturmu głębiny Ziemi były ostatnio tematem narady naukowców skupionych wokół Syberyjskiego Wydziału

kwadratowych, a więc niemal tak duże, jak cała zachodnia Europa. Energia termiczna takiego „morza” można by wykorzystać nie tylko dla budowy tanich w eksploatacji elektrowni cieplnych, które mogłyby się obyć bez węgla, ropy i gazu. Gorące źródła zawierają także rozpuszczone sole mineralne, w oparciu o

nie się Kameczatka — górzysty półwysp na północno-wschodnim skraj ZSRR, między Morzem Ochotskim a Morzem Beringa. Na obszarze większym od Polski znajdują się tutaj liczne gorące źródła i 22 czynne wulkany, z których najwyższy jest Kluczewska Sopka (4,850 m). W ciągu ostatnich 250 lat wulkan ten

# Jakie skarby kryje w swym wnętrzu nasza planeta?...

Łu Akademii Nauk ZSRR. Za równo geology jak i przedstawiciele innych nauk łusli do wniosku, że należy opracować zasady i teorie supergłębinowego wierceń i w ten sposób przygotować się do wydrączenia Ziemi jej ukrytych tajemnic.

### IDEALNY PRZYCZÓLEK: SYBERIA

Zdaniem uczonych radzieckich idealnym przyrzódkiem dla szturmu głębiny Ziemi jest wielki nż zachodniosyberyjski. Niedawno wysunęto przypuszczenie, iż pod tym nżem rozposięciera się na znacznej głębokości olbrzymie gorące „morze” o powierzchni kilku milionów kilometrów

kóre można by eksploatawać kombinaty chemiczne. Ciepło podziemnych wód pozwoliłoby również stworzyć kombinaty cieplarniane, w których przez cały rok dojrzewałyby warzywa. Wielkie znaczenie posiada dają źródła termiczne także dla medycyny.

Okiełznanie podziemnego „morza” zachodniosyberyjskiego nie będzie zadaniem łatwym. Naukowcy radzieccy przygotowują się do tego zadania w sposób zorganizowany i wszechstronny.

### POLIGON DOŚWIDCZALNY NA KAMECZATCE

Swego rodzaju poligonem do świadczalnym dla przyszłych zdobywców wnętrza Ziemi sta

wybuchł 35 razy. Kameczatka paruje i wrze, tryska fontannami gejzerów. Sposoby wykorzystania podziemnych góczy termicznych są tu stosunkowo łatwe do przestudiowania.

W tej chwili na Kameczatce pracuje 30 oddziałów kompleksowej ekspedycji Syberyjskiego Wydziału Akademii Nauk ZSRR, w skład których wchodzi kilkuset geologów, geofizyków, geochemików i innych uczonych, zaglądnających do kraterów wulkanów, zapuszczających sondy do wnętrza gorących jezior i wrzących źródeł.

Doświadczalne wierceń roz poczęto u podnoża wulkanu Kambalnij i wulkanu Koszelewa — w dolinie rzeki Pau-

żetki. W badaniach bierze udział wiceprzewodniczący Akademii Nauk ZSRR i kierownik Wydziału Syberyjskiego, profesor Michai Lawrentiew — ten sam, który problem zbadania wnętrza Ziemi i ukrytych w niej skarobów poruszył z trybuny XXI Zjazdu KPZR.

Obecnie z 6 szybów tryskają gorące źródła o znaczeniu przemysłowym. Szczególną uwagę naukowców przyciągają szyb nr 4, z którego pod ciśnieniem 1,3 atmosfery wypływa 33-35 litrów goracej wody na sekundę. Temperatura mieszanek parowo-wodnej bijacej z głębiny szybu nr 4 wynosi 160-170 stopni! Obecnie rozpatrywany jest projekt zbudowania tutaj potężnej elektrowni geotermicznej.

Druga elektrownia geotermiczna powstaje na w pobliżu Pietropawłowska na Kameczatce — w okolicy czynnego Wulkanu Awaczynskiego. Dwie elektrownie mogłyby zaopatrzyć całą Kameczatkę w „bezpłatną” energię.

Już dziś istnieją wszelkie podstawy do stwierdzenia, iż na przeciąg wielu jeszcze tysiąceci wystarczą ziemskich bogactw, niezbędnych dla dalszego rozwoju naszej cywilizacji. Nie zagraża nam głód energetyczny, ani też głód surowcowy, który był „żelaznym tematem” publicystyki naukowej pół wieku temu. Nasza planeta jest znacznie bogalsza, niż myśleliśmy nasi dziadkowie i ojcowie.

Oprac. Jerzy Ziocieli

## Uwagi pod adresem PKP i PKS

# Za mało troski o wygodę pasażerów

## Z biletem I klasy na... korytarzu

W okresie wakacyjnym trzy problemy powtarzają się najczęściej w Naszym Telefonie Usługowym. Należą do nich: wczasy i ośrodki wypoczynkowe, komunikacja, oraz długoterminowa prognoza pogody. Nie można się temu dziwić, bo właśnie tymi zagadnieniami większość ludzi żyje obecnie na co dzień.

**ZAJMIEMY SIĘ DZIŚ NIE CO SZERZĄ KOMUNIKACJA, bo ona właśnie w lipcu i sierpniu sprawia urlopowiczom i wczasowiczom niemało kłopotu. To, że kumulacja przewozów pasażerskich przypada właśnie na te dwa miesiące, wiadomo od lat. PKP miały nielatowy orzech do zgryzienia już przed 1939 r., kiedy dużo mniej niż obecnie osób jeździło na wczasy i kolonie letnie. Chodzi więc o to, by w tym trudnym okresie zapewnić pasażerom jak najwięcej wygod. Temu celowi m. in. służył miesięczny konkurs „Kolej Tobie — Ty Kolej”. Dał on pozytywne i widome rezultaty w kursowaniu i obsłudze pociągów dalekobieżnych i pospiesznych, mniejsze w pociągach osobowych.**

**OSTATNIO JEDNAK CO-RAZ CZĘŚCIEJ SŁYSZY SIĘ GŁOSY, że w okresie wakacyjnym pasażerowie wykupujący bilet I klasy i to w pociągach pospiesznych, mają**

trudności z uzyskaniem miejsc siedzących w przedziałach. „Kolejarze jeżdżą I klasą i wyżsi urzędnicy państwowi, a dla pasażera, który zapłacił „słono” za pełny bilet, o miejsce trudno”.

**NIE KWESTIONUJEMY i nie mamy zamiaru umniejszać praw kolejarzy do bezpłatnych przejazdów. Mają je**

zagwarantowane umową zbiorową. Od VI grupy uposażeniowej wzywać każdy pracownik kolejowy posiada bilet roczny służbowy na wszystkie pociągi PKP, a od VII grupy przysługuje mu 12 razy do roku bilet I klasy, zaś dla rodziny 3 bezpłatne bilety. W grupach uposażeniowych niższych, od VII do XV, pracowników PKP mają bezpłatne bilety II klasy 12 razy do roku, a ich rodziny 3 razy do roku. Ostatnio wyszło zarządzenie ze zwałając pracownikom kolejowym, którzy korzystają z bezpłatnych biletów II klasy na dopłatę różnicę do I kl. ze zniżką 80 proc. Tego dawniej nie było wolno robić, różnicę

trzeba było płacić wedle normalnej taryfy.

**JAK Z TEGO WIDAC, W OKRESIE WAKACJI zwiększają się znacznie przejazdy pracowników i ich rodzin w I klasie, stąd tłok w tych przedziałach, którego nie ma w innych miesiącach. Praktyka wykazuje, że I klasy pociągów pospiesznych we wrześniu, październiku, czy kwietniu, nie mają pełnej obsady pasażerów. W tej sytuacji władze kolejowe powinny tak zorganizować sprzedaż biletów I klasy na pociągi pospieszne i osobowe dalekobieżne, by zagwarantować wszystkim pasażerom przynajmniej miejsca siedzące — a więc miejscówki! Gdy tego się nie czyni, formalnie rzecz biorąc, pasażer z biletem I klasy ma prawo domagać się od kolei odszkodowania za niewypełnienie w stosunku do jego osoby usług, za które zapłacił odpowiednią kwotę. Tak jest formalnie, lecz w praktyce nikt z tego nie korzysta, bo kolej może w każdej chwili wyłudzić się, że jeżeli nie było miejsca w tym pociągu, trzeba było poczekać na następny! Troska o wygodę pasażera jest w danym wypadku żadna, mimo że zapłacił on najwyższą taryfę jaka obowiązuje na PKP. Każdy przecież kupujący bilet I klasy robi to dla swojej wygody.**

**ZDARZAJĄ SIĘ TEŻ OSTATNIO WYPADKI, choć nie jest to rzecz nagminna, że pracownicy kolei jadący I klasą utrudniają wejście do przedziału pasażerom, mimo że nie jest on w pełni obsadzony. W tych wypadkach należy niezwłocznie interweniować u kierownika pociągu, który, jak już pisaliśmy, od dnia 1 sierpnia jest formalnym gospodarzem i wszelkie spory ma rozstrzygać na miejscu, oczywiście na korzyść poszkodowanego pasażera.**

**Z TĄ TROSKĄ O PASAŻERÓW jest nie najlepiej nie tylko na PKP. PKS czesto również posługuje zbyt formalistycznie i bezdusznie. Jesteśmy w posiadaniu pisma PKS z Łodzi, które odrzuca skargę mieszkanki Łęczycy, Danuły G., której odmówiono sprzedaży biletu pracowniczego z Łęczycy do Łubna. PKS tłumaczy się, że na tej linii ma za mało wolnych miejsc i dlatego odmówił sprzedaży biletu pracowniczego. Gdyby cały autobus poranny był z Łęczycy do Łubna zajęty przez pasażerów z biletami pracowniczymi, nie by nie było w tym złego, ale dlaczego odmawia się pracownikowi państwowej instytucji sprzedaży biletu ulgowego, a wpuszcza się przygodnych handlarzy do autobusu, tego nie rozumiemy.**

**ZDAJEMY SOBIE SPRAWĘ z tego, że z powodu braku taboru, warunki przejazdu pasażerów w sezonie letnim mogą ulec pewnemu pogorszeniu. Powinna być jednak jakaś granica, poza którą zarówno PKP jak i PKS wyjść nie wolno.**

ZE. SKIBICKI

## Zbudowali społecznicy zniszczyli wandalie!

Dużo radości sprawiło łodzianom uruchomienie pięknej fontanny w pasażu ZMP. Jak pamiętamy, fontanna ta zbudowana została w czynie społecznym przez Towarzystwo Przyjaciół Łodzi. Pamiętamy też, że w pierwszym dniu robót wstępnych w bezinteresownej pracy wzięło udział 250 osób — przeważnie młodzieży szkolnej.

Uruchomienie fontanny odbyło się 21 lipca. Ale cieszyliśmy się nią niedługo. W nocy z wtorku na środe jacyś chuligani zdewastowali ją, niszcząc reflektory, wyrwijąc kable, wykrzywając dysze w rzucające wodę.

Obecnie zniszczenia zostały częściowo naprawione z tym, że otwory na reflektory świecą w dalszym ciągu pustką; tych nie wprawi się na pokrzekaniu.

Wydział Gospodarki Komunalnej Prez. RN m. Łodzi zwrócił się do Milicji Obywatelskiej z żądaniem jak najszybszego wykrycia winnych

tego wandalizmu i jak najsurowszego ukarania ich. Surowej kary dla nich żąda również opinia naszego miasta. Dość już mamy tego rodzaju chuligańskich wybrków! M.

## Już 4.000

Cztery tysiące amatorów wleczki autostopowej wyruszyło z Łodzi, wśród nich studenci zagranicznych studiów w Łodzi, bądź będący tu przejazdem. Łódzkie PTT-K sprzedało już wszystkie posiadane książeczki a amatorów wleczki wciąż nie brak. Przemysłni autostopowicze nabywają książeczki w oddziałach PTT-K woj. łódzkiego, gdzie podobno jeszcze są.

Amatorom przygody życzymy przyjemnej podróży, a kierownikowi łódzkiego PTT-K, aby dostał z Warszawy jeszcze partię książeczek. (al)

## KOSMETYKA obiektów akademickich

Studenti korzystają z wakacji — a władze uczelni troszcą się o przygotowanie sal wykładowych i domów akademickich przed nowym rokiem nauki.

W domach akademickich Uniwersytetu Łódzkiego dokonano generalnych remontów już w roku ubiegłym. Obecnie wykonuje się drobne poprawki, malowanie okien i drzwi, porządku po tymokowaniu elewacji II DA. Wszystkie wskazują na to, że z początkiem nowego roku akademickiego wszystkie prace zostaną ukończone. Gorzej jest natomiast z wykonywaniem elewacji budynku przy ul. Lindleya 3. Przy tej oraz wykonaniu elewacji na trzech innych budynkach UL podjęła się spółdzielnia „Budoremont” mieszcząca się przy ul. ks. Brzóska 11. W umowie podpisanej przez obydwie strony podano 15 października jako termin ukończenia robót. Ale w obecnej chwili dopiero niewielka część domu przy ul. Lindleya 3 została otynkowana i w związku z tym są podstawy aby twierdzić, że wyznaczony termin nie zostanie dotrzymany.

W budynku dawnej Biblioteki Uniwersyteckiej na rogu Narutowicza i Skłodowej przebiega prace remontowe i adaptacji dla potrzeb Wydziału Prawa, który przenosi się tu z początkiem nowego roku akademickiego. Te prace będą ukończone na czas.

Politechnika kończy już remont stołówek. W WIDA przy ul. Żeromskiego kończy się urządzenie łazienek, a władze PL wystąpiły do Ministerstwa Szkolnictwa Wyższego o kredyt na generalny remont całego domu. Nie wątpimy, że pieniądze się znajdą i całość otworzy odnowione podwoje z dniem 1 października.

Akademia Medyczna przygotowuje się do przyjęcia nowo wybudowanego Domu Akademickiego przy ul. Bystrzyckiej. Budowniczość — LPBM nr 3 obiecuje, że na 1 września przekażą obiekt tak, że zostanie jeszcze cały miesiąc dla urządzenia wnętrza. Jeśli ten termin zostanie dotrzymany, 1 października młodzi kandydaci na lekarzy wprowadzą się do nowych, jasnych pomieszczeń.

J. P.

## W sklepach i na rynkach

Wczoraj warzywa i owoce ogólnie biorąc były tańsze w sklepach i na rynkach. Na rynkach jednak był bez porównania większy ich wybór. I tak np. cena 1 kg pomidorów w sklepach państwowych kształtowała się od 9—15 zł, a na rynku od 6—16 zł, kapusta

kosztowała 2,50 na rynku — 1,60 za 1 kg w spółdzielni. W sklepach i na rynkach tańsze były: kalafior o 1 zł, fasola szparagowa o 2 zł, porzeczki o 2 zł i jabłka o 2 zł na kg. Cena ogórków była identyczna — 4 zł. (al)

## W MDK: remont, przeróbki a po wakacjach ...PAŁAC MŁODZIEŻY

- Nowa scena kameralna
- Dwie czytelnie
- Łazienki dla wszystkich
- Kawiarnia i „prztylne kącki”

W chwili obecnej młodzież szkolna przebywa na wakacjach. Ciekawi jednak jesteśmy czy i jak odbywają się zajęcia w Łódzkim Młodzieżowym Domu Kultury.

W gmachu MDK jest przeprowadzany remont, polacznym z małymi przeróbkami. Kierownik administracyjny, p. Z. Wzątek, informuje, iż przeprowadzane prace mają na celu nie tylko odnowienie pomieszczeń, lecz również nadanie im innego charakteru.

Sciany, pokryte dotychczas kolorem jasnokremowym, miały wygląd jednostajny. Obecnie zostaną one bardziej urozmaicone dzięki zastosowaniu szerokiej gamy kolorów pastelowych, co będzie bardziej odpowiadało psychice młodzieży. Wraz z tym zostanie wprowadzonych szereg innowacji, mających na celu usprawnienie przebiegu zajęć w czasie roku szkolnego oraz ich uatrakcyjnienie.

Tu należy powiedzieć przede wszystkim o gruntownej przeróbce estrady w sali odczytowej na tzw. małą scenę. Umożliwi to młodzieży przeprowadzanie różnego rodzaju prób scenicznych, wystawianie sztuk, co nie wyklucza oczywiście akcji odczytowej. Za sceną dokonuje się przebudowa garderoby i charakterystycznej dla aktorów. Na widowni natomiast, celem polepszenia słyszalności, zostało suję się nowy sposób rozmieszczenia głośników.

W dziale bibliotekarskim nastąpi oddanie do użytku nie jednej, jak dotychczas, lecz dwóch czyteln — jednej dla dzieci, drugiej dla młodzieży.

To były usprawnienia. A atrakcje? Jest w projekcie założenie przy poczekalni teatralnej — kawiarni, która byłaby czynna od godziny 14, a z której mogliby korzystać oczekujący na spektakl oraz młodzież uczęszczająca w zajęcia MDK. Poza tym zostaną urządzone „prztylne kącki”, do których umieszczenia przyczynią się nowoczesne mebelki, kwiaty itp.

Również w dziale wychowania fizycznego prace są w pełnym toku: naprawa basenu pływackiego, odnawianie sali gimnastycznych. Głównym celem owych prac jest uwezupełnienie znajdujących się na terenie MDK obiektów sportowych.

Teraz uwaga, mieszkańcy naszego miasta, tak ubogiego w urządzenia kąpieliskowe! Młodzieżowy Dom Kultury w terminie od 1 do 15 września odda do użytku publicznego własną łaźnię dotychczas przeznaczoną wyłącznie na użytek wewnętrzny. Jest to najnowocześniejszy obiekt tego rodzaju, jakim Łódź w tej chwili dysponuje, toteż należy być wdzięcznym kierownictwu MDK za ceną inicjatywę.

Jak informuje kierownik Wzątek, prace, prowadzone przez łódzkie przedsiębiorstwa spółdzielcze, przebiegają bardzo sprawnie. W wielu obiektach MDK są już one na ukończeniu, dzięki czemu młodzież z początkiem nowego roku szkolnego będzie mogła przystąpić do normalnych zajęć w swoich gabinetach.

Przerwa wakacyjna nie oznacza jednak całkowitego zawieszenia działalności tej placówki kulturalnej. Zastępca dyrektora do spraw pedagogicznych, p. L. Maciejewski informuje, że MDK organizuje dla swych członków obozy wędrownie. Uczestnicy obozu rowerowego zwiedzają nie tylko południowe tereny Polski, lecz również pojadą do Czechosłowacji. Obóz plenerowy odbędzie namioty w Kazimierzu nad Wisłą. Wybrzeże odwiedzi obóz łalkarski, którego członkowie będą mieli sposobność zademonstrowania swoich osiągnięć, dając po jednym, względnie po dwa przedstawienia dziennie.

Najbardziej atrakcyjny okazie się prawdopodobnie obóz kajakarski, tym bardziej, że uczestnicy (co zasługuje na podkreślenie), zaopatrzyli się w sprzęt, samodzielnie budując kajaki w pracowni lotniczo-szkutniczej pod kierunkiem p. Radeckiego, kierownika jednej ze szkół łódzkich.

## Egzaminy wstępne

### ★ Na Politechnice poprawa ★ Co z „drugim terminem“?

Oceniając wyniki tegorocznych egzaminów wstępnych na łódzkie wyższe uczelnie, pisaliśmy, że dla Politechniki był to rok najsłabszy, gdy chodzi o napływ kandydatów.

Pierwsze obliczenia wykazały, że na I rok studiów w PL

przyjęto zaledwie 639 osób, wbec 850 ustalonych limitem miejsc.

Wskazywaliśmy wówczas dwie przyczyny, które spowodowały wytworzenie się takiego zjawiska: spadek zainteresowania młodzieży studiami technicznymi (tendencja występująca już od paru lat), oraz przyczynę bezpośrednią — brak w br. absolwentów średnich szkół technicznych.

Jak zostaliśmy poinformowani, obecnie sytuacja na Politechnice uległa znacznej poprawie. Mianowicie „nadwyżki” z Wydziału Budownictwa — studenci, którzy zdali egzamin i nie zostali przyjęci na ten wydział z braku miejsc — wypełnili niemal całkowicie limit Wydziałów Mechanicznego i Elektrycznego. Analogiczne przesunięcia nastąpiły z chemii na chemię spożywczą, gdzie zdolano całkowicie pokryć „zapotrzebowanie”.

W rezultacie z 6 wydziałów Politechniki — trzy mają obecnie komplet słuchaczy, dwa — minimalny niedobór, a tylko jeden — włościenictwo — nie doboru znaczny, bo około 50% limitu.

Zarówno do sekretariatów uczelni jak i do naszej redakcji napływają ciągle pytania o dodatkowe terminy egzaminów wstępnych. Nie dziwnego — tegoroczni kandydaci zbyt późno zorientowali się w możliwościach, w rezultacie czego na jednym z uczelni zanotowano zbyt duży napływ, na innych zaś nasilenie mniejsze od normalnego.

Wszystkim, którzy nie zrezygnowali jeszcze z dostania się na studia w br., spieszymy donieść, że do chwili obecnej nie podjęto żadnej decyzji w sprawie egzaminów uzupełniających. Decyzje te zależą od Ministerstwa Szkół Wyższych i będą ostatecznie zatwierdzone z końcem sierpnia.

Można się spodziewać ewentualnie tzw. „drugiego terminu na Politechnice Łódzkiej i w Wyższej Szkole Ekonomicznej. Nie ustalono także dotąd, kto będzie miał prawo dostępu do tych egzaminów. Jeśli chodzi o Politechnikę, to wykluczeni będą na pewno kandydaci, którzy przystępowali do egzaminów w I terminie i nie zdali.

(bz)

## Z akt prokuratury

# Perfidny żonobójca z Wielunia stanie niebawem przed sądem

Prokuratura Wojewódzka dla Woj. Łódzkiego sporządziła akt

oskarżenia przeciwko Adamowi Skowrońskiemu obciążając go poważnym zarzutem — żonobójstwa.

A oto okoliczności zajścia: wdołwiec Adam Skowroński zam. w Wieluniu, w 1951 roku zawarł ponownie związek małżeński. Jego pożywie układała się zgodnie tylko przez pierwsze lata, dopóki Skowroński nie zaczął zaglądać do kieliszka. Pod wpływem wódki wywoływał on w domu awantury połączone zazwyczaj z biciem. Zmaltretowana kobieta, której mąż groził nawet zabójstwem, przeprowadziła się do swoich rodziców.

W dniu 8 kwietnia br., gdy wczorajem po pracy Lucyna Skowrońska wracala do domu spotkała swojego męża, który czekał na nią przed zakładem. Po jakiejś godzinie Adam Skowroński zgłosił się do Pogotowia Ratunkowego z prośbą o udzielenie pomocy żonie, która zasnęła na polu. Lekarz, przybyły na miejsce wypadku, stwierdził śmierć, spowodowaną uduszeniem. Opinie tę potwierdziła także dokonana później sekcja zwłok.

Za swój ohydny czyn żonobójca — Adam Skowroński odpowie niebawem przed Sądem. (st)

## Na plenery do Czorsztyna

Do licznych zajęć studentów Państwowej Wyższej Szkoły Plastycznej w Łodzi należy m.in. uczestniczenie co roku w wakacyjnym obozie plenerowym, którego celem jest ułatwienie studentom prowadzenia studiów pejzażowych, w

roku bieżącym obóz taki odbędzie się w malowniczej miejscowości Kluskowce koło Czorsztyna. Trwać będzie 4 tygodnie od 2 sierpnia. Kierownikiem pedagogicznym i artystycznym jest prof. Wegner. T. G.

# CHCESZ PÓŁ MILIONA ZŁ WYGRAĆ

spróbuj szczęścia  
w najbliższej kolekturze  
KRAJOWEJ LOTERII PIENIĘŻNEJ

Łódź, Piotrkowska 161 ★ Piotrkowska 95  
Rzgowska 113 3989-K

## OGŁOSZENIA DROBNE

### NIERUCHOMOŚCI

**PLAC** Łódź-Ruda sprzedam. Wiadomość Łódź ul. Bosmańska 6 11429 G

**DOMEK** jednorodzinny murowany w północnej dzielnicy Łodzi kupię. Pośrednicy wykluczeni. — Oferty pisemne „11446” Biuro Ogłoszeń Piotrkowska 96 11446 G

**DZIAŁKI** budowlane 300-1000 m kw. z drzewami owocowymi naprzeciwko stacji Główna ul. Zabrzeżniańska 1 sprzedam. Wiadomość tel. 208-79 11405 G

### SPRZEDAŻ

**KUCHNIE** gazowo-węglowe sprzedam tanio. Piotrkowska 43 m. 22 11430 G

**PIANINO** kryształowe, czarne marki niemieckiej — sprzedam. Łódź, tel. 330-87

**TELEWIZOR** i pianino marki radzieckiej sprzedam. Wiadomość ul. Żeromskiego 54 Goldberg

**CEGLI** w dobrym gatunku pełną i dziurawkę z odstawą sprzedam. Tel. 586-35 godz. 18-22 11437 G

**MATERIAŁY BUDOWLANE** (cegła, prefabrykowane), pustaki cienne, dwa cementowe, czterocentowe, belki „DMS”, pustaki stropowe „DMS”, żużel czysty — sprzedaje bez ograniczeń Wytwórnia Prefabrykatów Budowlanych, Łódź, Widzew ul. Wina 12, tel. 300-65 (dojazd ul. Armii Czerwonej do nr 59)

**STOŁOWY (dab)** — styl górski oraz meble kuchenne sprzedam. Wiadomość PKWN 20 m. 19 od godz. 17 11401 G

**GARAŻ** blaszany przestronny sprzedam. Wąsosz, Łagiewnicka 85, tel. 521-73

### WAZNE TELEFONY

Ogłoszenia telefoniczne 311-50  
Pogot. Ratunkowe 08  
Pogot. Miłocijne 07  
Straż Pożarna 98  
Kom. Miejska MO 292-22  
Kom. Ruchu Drogowego 516-62  
Pryw. Pogot. Dziec. 300-08  
Pryw. Pogot. Lek. 333-33  
555-55  
MOI 353-15

**TEATRY** — nieczynne \*\*\*  
\* \* \*  
**ZOO** — czynne g. 9-20  
\* \* \*  
PALMIARNIA czynna od 10-18.  
\* \* \*  
MUZEA — nieczynne

### KINA

#### KINA PREMIEROWE

**BALTYK** (Narutowicza 20) „Casino de Paris” pomyślnie prod. franc. dozow. od lat 16 K. 10, 12, 30, 15, 17, 30, 20  
**POLONIA** (Piotrkowska 67) „Niebo bez miłości” prod. jugoslaw. dozow. od lat 18 K. 10, 12, 30, 15, 17, 30, 20  
**WISŁA** (Tuwima nr 1) „Burzliwa młodość” prod. radz. dozow. od lat 16 K. 10, 12, 14, 16, 18, 20  
**WŁOKNIARZ** (Próchnicka 16) „105% alibi” prod. czeskiej. dozow. od lat 16, 18, 20  
**WOLNOŚĆ** (Przybyszewskiego 16) „Niezastępowy kamerdyner” prod. ang. dozow. od lat 12 K. 10, 12, 30, 15, 17, 30, 20  
**TATRY-LETNIE** (Sienkiewicza 40) „Pół żartem, pół serio” prod. USA — dozow. od lat 18 g. 20.30  
Kino czynne tylko w dni pogodne

**KINA I KATEGORII**  
MUZA (Pabianicka 173) „Oni ocałili Londyn” — prod. ang. dozow. od lat 14, g. 15.45, 18, 20.15

### GO? GDZIE? KIEDY?

**PRZEDWIOSNIE** (Żeromskiego 74) „Góra jest moja tęsknota” prod. szwedzkiej dozow. od lat 18 g. 15.30, 17.45, 20  
**ROMA** (Rzgowska nr 84) „Rocznik” prod. USA dozow. od lat 9 g. 10, 12.30, 15, 17.30, 20  
**STYLÓWY** (Kilińskiego 123) „Córka leśniczego” prod. austriackiego dozow. od lat 12 g. 15.45, 18, 20.15  
**ZACHĘTA** (Zgierska 26) „Palupak” prod. franc. dozow. od lat 8 g. 10, 12.30, 15, 17.30, 20

**KINA II KATEGORII**  
**ADRIA** (Piotrkowska 150) „Szatan zaradził” — prod. NRF dozow. od lat 15 g. 15.45, 18, 20.15  
**DKM** (Nowotki 27) „Sześć liwa droga” prod. USA dozow. od lat 12 g. 18, 20  
**DWORCOWE** (Dw. Kaliskiego) „Urlop na wyspie Syli” „Czubałka” „Buty” g. 10, 11, 12, 13, 14, 15, 16, 17, 18, 19, 20, 21  
**GDYNIA-STUDIEN** (Tuwima 2) „Syn w szulardzie” prod. włoskiej — dozow. od lat 14 g. 10, 12.30, 17.30, 20. Program dla najmłodszych: „Dwa Michały”, „Chłopczyk i miś”, „Kot w kregielni”, „Mały karp szuka sławy” g. 16  
**HALKA** (Krawiecicka 3-5) „Zakończył się dzień” — prod. radz. dozow. od lat 14 g. 16, 18, 20

**MŁODA GWARDIA** (Zielonka 2) „Wszystko o Ewie” prod. USA dozow. od lat 18 g. 15, 17.30, 20  
**ODRA** (Przedzinańska 68) „Ballada o żołnierzu” — prod. radz. dozow. od lat 14 g. 17, 19  
**OKA** (Tuwima 34) nieczynne  
**POPULARNE** (Ogrodowa 18) nieczynne  
**PIONIER** (Franciszkańska 21) „Teresa Raquin” — prod. franc. — włoskiej dozow. od lat 15 g. 16, 18, 20  
**POKÓJ** (Kazimierza 6) „Ani widu, ani słychu” prod. franc. dozow. od lat 12 g. 15.45, 18, 20.15

**POMOC** domowa i do pracy w ogrodzie, umiejscowienie potrzebna na stałe do samotnej osoby — Próchnicka 13 galeria — 11403 G

**DOCHODZĄCA** pomoce do dziecka — najlepszej emerytka potrzebna od 22 rż. — Tel. 229-89 w godz. 8-15 11399 G

**DOCHODZĄCA** do dziecka potrzebna natychmiast Jerzy, Juliana, Zarnowicza 5-1 godz. 17-20 11413 G

**POMOC** domowa potrzebna. Zgłaszać się zkład fryzjerski. Zamenhofa 11 godz. 16.30-18 11433 G

**OPIEKUNKA** do rocznego dziecka potrzebna. Kilińskiego 217 m. 72 tel. 470-45 godz. 17-19 11447 G

**DOZORCA** potrzebny do prywatnego domu. Władimir Kocubajskiego 57 m. 3 godz. 19-20 11448 G

**POMOC** domowa do malego dziecka (dochożąca) potrzebna. Tel. 404-20 — wewn. 47 godz. 16-18 11420

**GDANSK** - Wrzeszcz - 3 lub 2 pokoje samodzielnego wygrodzenia w samym na leśnym sąsiedztwie lub domkiem w ogrodzie w Łodzi, Oferty pisemne „11445” Biuro Ogłoszeń Piotrkowska 96 11445 G

**POKÓJ**, kuchnia, wygoda na Juliszewie zamienie na podobne. Oferty pisemne „11446” Biuro Ogłoszeń Piotrkowska 96 11446 G

**INŻYNIER** poszukuje niekwalifikowanego subiektorskiego. Oferty pisemne „11415” Biuro Ogłoszeń Piotrkowska 96 11415

**POKÓJ** nie podlegający kwaterynkowi kupię w dogodnym wyznaczone przez jednego z nich. Wiadomość ul. Północna — Kłosa nr 6 (poczekalnia tramwaj „Lutomierski”) — 11447 G

**STUDENT** poszukuje pokoju w Łodzi na wileńskim — udzieli korepetycji (matematyka, fizyka lub angielski) Jan Lewicki, Warszawa, Rembertów 15 Głęboka 3 11408 G

**KOLUSZKI** 2 pokoje, kuchnia, piwnica, ogródek zamienie na podobne w Łodzi. Tel. 237-44 (Łódź) 11400 G

**2 DUŻE** pokoje z kuchnią i p. amfildą, czyste wygody, wódmoście zamienie na pokój z kuchnią (biok). Oferty pisemne „11397” Biuro Ogłoszeń Piotrkowska 96 11397 G

**POKÓJ** z kuchnią (50 m kw.) czesowe wygody, II wejście — zamienie na 2 pokoje z kuchnią z wygodami. Wiadomość Strzelczyka 19 m. 6 11395 G

**POMOC** domowa dochożąca potrzebna. Zgłaszać się w godz. 18-20 Wojew. Polskiego 61, 16 m. 10, III wejście, Królikowska 1899 T

**PRACA**  
POMOC domowa dochożąca potrzebna. Zgłaszać się w godz. 18-20 Wojew. Polskiego 61, 16 m. 10, III wejście, Królikowska 1899 T

**PRACOWNIA** futer Zielński, Łódź, Ofiarowa 5 Stalingradu 45-12 lewa oficyna II piętro zawiadania, że z dniem 1 sierpnia pracownia czynna

**WSPÓLNKA** do założenia firmy kur. poszukuje. Wiadomość Rabien AB 20 poczta Aleksandrów Łódź 41, Łęzak 11438 G

**PRACOWNIA** futer Zielński, Łódź, Ofiarowa 5 Stalingradu 45-12 lewa oficyna II piętro zawiadania, że z dniem 1 sierpnia pracownia czynna 3969/K

### Diżury szpitali

#### POŁOŻNICTWO

Szpital Położniczo-Ginekologiczny im. Curie - Skłodowskiej, przy ul. Curie - Skłodowskiej 15 przyjmuje kobiety chore, ciężarne i rodzice z Dziełnicy „Górna” i z Poradni „K” przy ul. 10 Lutego 7/9, ul. Piotrkowskiej 197 oraz Piłkowskiej 199.  
Szpital Położniczo-Ginekologiczny im. dr H. Jurdowicza przy ul. Fortaliczej 37 przyjmuje kobiety chore, ciężarne i rodzice z Dziełnicy „Bałuty” oraz z Poradni „K” przy ul. Szpitalnej 4.  
Szpital Położniczo-Ginekologiczny im. dr M. Gryniewicza przy ul. Fortaliczej 37 przyjmuje kobiety chore, ciężarne i rodzice z Dziełnicy „Bałuty” oraz z Poradni „K” przy ul. Szpitalnej 4.  
Szpital Położniczo-Ginekologiczny im. dr H. Jurdowicza przy ul. Fortaliczej 37 przyjmuje kobiety chore, ciężarne i rodzice z Dziełnicy „Bałuty” oraz z Poradni „K” przy ul. Szpitalnej 4.  
Szpital Położniczo-Ginekologiczny im. dr H. Jurdowicza przy ul. Fortaliczej 37 przyjmuje kobiety chore, ciężarne i rodzice z Dziełnicy „Bałuty” oraz z Poradni „K” przy ul. Szpitalnej 4.

**Chirurgia:** Szpital im. Rydygiera, ul. Sterlinga 13.  
**Internia:** Szpital im. dr Piłgowskiej, ul. Wólczyńska 195.  
**Laryngologia:** Szp. im. N. Barlickiego, ul. Kopcińskiego 22.  
**Okulistyka:** Szpital im. dr Janczera, ul. Milionowa 14.

**Laryngologia** dziecięca — Szpital im. Kopcińskiego, ul. Sporna 36-50.  
**Chirurgia** dziecięca — Szpital im. Kopcińskiego, ul. Sporna 36-50.

**ADRESY AMBULATORIÓW** pomocy wieczorowej dla poszczególnych dziedzin:

Godzina 19-22 Śródmieście — Piotrkowska 102, tel. 271-80: Wódzew (dzieci) — Armii Czerwonej 15 (dorosli) — Szpitalna 4, tel. 353-23; Bałuty (dzieci i dorosli) — Z. Paczkowskiej 3, tel. 541-96; Górna (dorosli i dzieci) — Lecznica 6, tel. 427-70, ul. Piotrkowska 299, tel. 406-55 (dorosli); Polesie (dorosli i dzieci) — Al. Kościuszk. 29, tel. 357-37.

**FOTOGRAF** rutynowany, posiadający całe urządzenie zakładu i uprawianie oczekuje propozycji. Oferty pisemne „11435” Biuro Ogłoszeń Piotrkowska 96 11435

### Unieważnienie

Unieważnia się zagubioną pieczętkę o brzmieniu: „Poddębickie Przedsiębiorstwo Przemysłu Terenowego w Poddębicach”. 3998-K

### ZAPISY

Zasadnicza Szkoła Włókiennicza dla Pracujących przy ZPB im. J. Marchlewskiego w Łodzi, ul. Ogrodowa 17 — o kierunkach tkackim i przedalnicy — przyjmuje zapisy do klas pierwszych chłopców i dziewcząt. Warunki przyjęcia: wiek 15-18 lat, świadectwo ukończenia 7 klas szkoły podstawowej. Przy zapisie należy złożyć: zyciorys, świadectwo urodzenia, 2 podpisane fotografie oraz pisemną zgodę rodziców lub opiekunów. Do klasy przedalniczej przyjmuje się tylko dziewczęta. Uczniowie otrzymują stypendium bezwzględne w pierwszym roku nauki 260 zł, w drugim roku nauki 380 zł. Nauka trwa dwa lata, po czym uczniowie otrzymują pracę w zakładzie. Zgłoszenia kandydatów z terenu m. Łodzi przyjmuje dział personalny. 3978/K

### Zamknięcie ruchu kołowego

Prezydium Rady Narodowej m. Łodzi Wydział Gospodarki Komunalnej zawiadamia o czasowym zamknięciu ruchu kołowego na ul. Trybunalskiej w związku z budową mostu od dnia 5. VIII. do 15. X. 1960 r. Objazd ulicami bocznymi. 1879-T

### PRACOWNICY POSZUKIWANI

**ROBOTNIKÓW** niewykwalifikowanych, betoniarzy, murarzy, lastricarzy — zatrudni od zaraz Kierownictwo Budowy Szkoły Mille nimium w Łodzi, ul. Armii Czerwonej 117 i Kierownictwo Budowy Osiedla Bałuty, ul. Wawelska 13 — oraz malarzy i dekoratorów od zaraz Odeinek Robót Wykończeniowych L.P.B.M. nr. 3 w Łodzi, ul. Wojska Polskiego 108. Dla zamiejscowych kwatery w hotelu robotniczym. 1875-T

**MISTRZA** na maszyny raszlowe w zakładzie w Nasielsku zatrudni od zaraz Pułtuskie Zakłady Przemysłu Terenowego w Pułtusku Rynek-Ratusz. Warunki pracy i umowy omówienia w zakładzie. Zgłoszenia najchętniej osobiste lub pisemne. Mieszkanie zapewnione. 3969/K

**MURARZY**, tynkarzy do prac na terenie Łodzi i Zgierza (w Zgierzu w ZPB „Boruta” — dodatek 15% do akordu), monterów samochodowych, kierowców na ciągniki, operatorów z uprawnieniami na dźwigi wieżowe, operatora na lokomotywę spalinową, ślusarzy na bazę sprzętu, ładowczy i robotników niewykwalifikowanych — zatrudni od zaraz Łódzkie Przedsiębiorstwo Budownictwa Przemysłowego w Łodzi, Al. Kościuszk. 101. Zgłoszenia przyjmuje dział zatrudnienia i plac w godz. 8-14, parter. Dla zamiejscowych kwatery w hotelu robotniczym i stołówka zapewniona. Należy wymeldować się okresowo do Łodzi z adnotacją w dowodzie osobistym. 1848/T

**PORTIERA**, nocnego dozorcę, tokarza przyjmą natychmiast Warsztaty Szkolne Technikum Włókienniczego nr 1 w Łodzi ul. Żeromskiego 115. 3998-K

**TECHNIKA**-chemika z co najmniej 5-letnią praktyką w przemyśle zatrudni natychmiast na stanowisku mistrza produkcji Łódzka Wytwórnia Farb i Lakierów w Łodzi, ul. 22 Lipca 100. Tel. 323-90.  
Zgłoszenia przyjmuje sekcja kadr. 3987-K

**HANDLOWCA** ze znajomością branży skórzanej (obuwie i galanteria) zatrudni od zaraz WZSP Spółdzielcze Przedsiębiorstwo Hurtu ul. Kilińskiego 112. 1870-T

**INŻYNIERA** z praktyką (planowanie warsztatowej produkcji) na stanowisko kierownika biura przygotowania produkcji, inżyniera chemika z praktyką na kierownika galwanizerni, inżyniera chemika z praktyką na kier. malarni, 2 ekonomistów z wyższym wykształceniem z praktyką w dziedzinie ogrodnictwa i planowania, inżynierów konstruktorów z praktyką w branży maszyn i aparatów elektrycznych, inżyniera z praktyką na stanowisko inspektora BHP, księgowego materiałowego z branży metalowej, absolwentów zasadniczych szkół zawodowych na naukę zawodu, nawijaczy i monterów transformatorów, palaczy kładowych na kotły WLM-5 z uprawnieniami zatrudni natychmiast Fabryka Transformatorów Aparatury Trakcyjnej w Budowie Łódź ul. Aleksandrowska 67-93. Warunki pracy wg układu zbiorowego pracy dla przemysłu metalowego. Podania wraz z zyciorysami i odpisy świadectw należy składać w dziale kadr. 1871-T

### Zmiany telefonów

ZPW im. M. Ossowskiego W ŁODZI UL. KILIŃSKIEGO 100 zawiadamiają, iż z dniem 6. VIII. 1960 r. nastąpiła zmiana numerów telefonów.

Niżej podajemy aktualne numery

- 406-27 — Dyr. Zakładu Techn.
- 415-72 — Portiernia
- 468-19 — Kier. Zbytu
- Gł. Mechan.
- Gł. Magaz.
- Sekr. POP
- Kier. Zakł. A.
- Wydz. Zaop.
- 465-87 — Kier. Wydz. Pers.
- Kier. Wydz. Pracy i Placy
- Dz. Kontr. Techn.
- Rada Zakładowa
- 436-28 — Wydz. Planow. i Statyst.
- Dział Techn. Prod.
- Kier. Rozł. Surowcowych
- 431-65 — Dział Gł. Księgowych
- Wydz. Rachuby
- Techn. BHP
- 439-18 — Straż P-pozarna

3999-K

### PRZETARGI

W dniu 27 sierpnia 1960 r. o godz. 11 odbędzie się w Tomaszowie Mazowieckim w biurze Spółdzielni Pracy Konserwacyjno-Reмонтowej „Budowa” ul. Sześciłwa nr 50 drugi przetarg ograniczony na sprzedaż samochodu ciężarowego marki Chevrolet o ładowności 2 t. Cena wywoławcza wynosi 18.000 zł, a wysokość wadium 1.800 zł. Pojazd można oglądać w Spółdzielni „Budowa” codziennie w godzinach od 9 do 14. W razie potrzeby trzeci przetarg ograniczony samochodu odbędzie się w dniu 10. IX. 1960 r. 4000-K

**Współczucie**  
W dniu 2 sierpnia 1960 r. po długiej i ciężkiej chorobie zmarł S. + P.  
**Józef Jaranowski**  
Emeryt

Wyprowadzenie drogich nam zwłok nastąpi w piątek 5 sierpnia br. o godz. 17.30 z kaplicy cmentarnej na Dolach, o czym zawiadamiają pograżeni w głębokim smutku.  
**ZONA, SYNOWIE, SYNOWE**  
11406-G I WNUCZKI.

### Wrażenie

Wrażenie głębokiego współczucia rodzinie zmarłego śmiercią tragiczną  
**Edmunda Górskiego**  
pracownika MMH Łódź-Polesie tą drogą składają

**PODSTAWOWA ORGANIZACJA PARTYJNA**  
**DYREKCYJA I RADA ZAKŁADOWA**  
1883-T

Wrażenie głębokiego współczucia rodzinie zmarłego śmiercią tragiczną  
**Edmunda Górskiego**  
pracownika MMH Łódź-Polesie tą drogą składają

**PODSTAWOWA ORGANIZACJA PARTYJNA**  
**DYREKCYJA I RADA ZAKŁADOWA**  
1883-T

Wrażenie głębokiego współczucia rodzinie zmarłego śmiercią tragiczną  
**Edmunda Górskiego**  
pracownika MMH Łódź-Polesie tą drogą składają

**PODSTAWOWA ORGANIZACJA PARTYJNA**  
**DYREKCYJA I RADA ZAKŁADOWA**  
1883-T

Wrażenie głębokiego współczucia rodzinie zmarłego śmiercią tragiczną  
**Edmunda Górskiego**  
pracownika MMH Łódź-Polesie tą drogą składają

**PODSTAWOWA ORGANIZACJA PARTYJNA**  
**DYREKCYJA I RADA ZAKŁADOWA**  
1883-T

Wrażenie głębokiego współczucia rodzinie zmarłego śmiercią tragiczną  
**Edmunda Górskiego**  
pracownika MMH Łódź-Polesie tą drogą składają

**PODSTAWOWA ORGANIZACJA PARTYJNA**  
**DYREKCYJA I RADA ZAKŁADOWA**  
1883-T

Wrażenie głębokiego współczucia rodzinie zmarłego śmiercią tragiczną  
**Edmunda Górskiego**  
pracownika MMH Łódź-Polesie tą drogą składają

**PODSTAWOWA ORGANIZACJA PARTYJNA**  
**DYREKCYJA I RADA ZAKŁADOWA**  
1883-T

Wrażenie głębokiego współczucia rodzinie zmarłego śmiercią tragiczną  
**Edmunda Górskiego**  
pracownika MMH Łódź-Polesie tą drogą składają

**PODSTAWOWA ORGANIZACJA PARTYJNA**  
**DYREKCYJA I RADA ZAKŁADOWA**  
1883-T

Wrażenie głębokiego współczucia rodzinie zmarłego śmiercią tragiczną  
**Edmunda Górskiego**  
pracownika MMH Łódź-Polesie tą drogą składają

**PODSTAWOWA ORGANIZACJA PARTYJNA**  
**DYREKCYJA I RADA ZAKŁADOWA**  
1883-T

Wrażenie głębokiego współczucia rodzinie zmarłego śmiercią tragiczną  
**Edmunda Górskiego**  
pracownika MMH Łódź-Polesie tą drogą składają

**PODSTAWOWA ORGANIZACJA PARTYJNA**  
**DYREKCYJA I RADA ZAKŁADOWA**  
1883-T

Wrażenie głębokiego współczucia rodzinie zmarłego śmiercią tragiczną  
**Edmunda Górskiego**  
pracownika MMH Łódź-Polesie tą drogą składają

**PODSTAWOWA ORGANIZACJA PARTYJNA**  
**DYREKCYJA I RADA ZAKŁADOWA**  
1883-T

Wrażenie głębokiego współczucia rodzinie zmarłego śmiercią tragiczną  
**Edmunda Górskiego**  
pracownika MMH Łódź-Polesie tą drogą składają

**PODSTAWOWA ORGANIZACJA PARTYJNA**  
**DYREKCYJA I RADA ZAKŁADOWA**  
1883-T

Wrażenie głębokiego współczucia rodzinie zmarłego śmiercią tragiczną  
**Edmunda Górskiego**  
pracownika MMH Łódź-Polesie tą drogą składają

**PODSTAWOWA ORGANIZACJA PARTYJNA**  
**DYREKCYJA I RADA ZAKŁADOWA**  
1883-T

# Dziś w Olsztynie pierwszy dzień ataków na rekordy

(Nasz specjalny wysłannik telefonuje)

Olsztyn znajduje się od wczoraj w uroczystej gali. Miasto przeżywa mistrzostwa jak świę-

te wielkie święto. Wczoraj zakomunikowano nam, że wszystkie bilety zostały sprzedane. Oznacza to, iż co najmniej 15.000 w-

idomów będzie od dziś emocjonowało się przebiegiem zawodów. Co najmniej, albowiem leśny stadion otoczony jest wysokimi murami, z których, jak z „zielonej trybuny“, też nie widać bieżnię i spodziewamy się, że tewały również zostaną wypełnione przez kibiców.

## Legia plus Gwardia przeciw Łodzi

Mecz o puchar im. J. Kaluży Łódź - Warszawa, który ma się odbyć 19 bm. w Sieradzu wywołali wielkie zainteresowanie tamtejszych mieszkańców. Skład uwzględniany przez Warszawę, daje gwarantującą dobrą grę. Został on oparty na zespołach I-ligowych Legii i Gwardii i wygląda jak następuje: Foltyn (Poznań) - Masiel II, Jurezak, Hodyra - Wspaniały I, Wiśniewski - Błażejewski, Gwarantowski, Nowak, Lewandowski,

Bohuszewski. Najprawdopodobniej udział w meczu weźmie Hachorek i Wozniak. WOPZN czyni starania o wyrażenie przez PZPN zgody na udział tych zawodników.

W reprezentacji Łodzi najprawdopodobniej zająd niewielkie zmiany przy czym, jak nas informują, kapitan związkowy ŁOZPN uświetnił wczorajsze nasze uwagi i do bramki w miejsce Ligockiego powołał szaleckiego z Włocławka Fabianca.

## DOBRA LEKCJA

Zadanej ilości nie okazali naszym pięcioboistom goście z GST (NRD) podczas zakończonych onegdaj meczu z reprezentacją LPZ. Zdobyli 12,972 pkt. wobec 7,973 pkt. uzyskanych przez drugą zespół LPZ i 7,699 pkt. LPZ pierwszego. Na pozor jest to więc drugoćca klasa, w istocie była to jednak świetna lekcja dla polskich zawodników. Jak o tym donosił nam wczoraj, równoległe z łożdzką imprezą, we Wrocławiu rozgrywano mistrzostwa Polski, wskutek czego najpiersi LPZ-owcy nie mogli reprezentować barw kraju w tym spotkaniu. Skorzyszali młodzi. Najbardziej jednak powinni skorzystać organizatorzy naszego sportu.

LPZ przeprowadziła także zawody w czwór- i trójboju. W tej pierwszej konkurencji, w której uczestniczyli 22 zawodników z całego kraju, zwyciężył Zawirski (Kraków) 2,414 pkt. przed Kurzeją i Kołkiem (oba z Katowic). Łodzianin Poniatowski zajął 7 miejsce (1,574 pkt.).

W trójboju juniorów zwyciężył Hofman z Bydgoszczy 955 pkt., przed Gawronskim i Kuciunem (Szczecin). Najlepszy z łożdzian - Jerzy Madaj zajął 11 miejsce (757 pkt.).

W NRD 4 organizacje masowe prowadzi na szeroka skalę pięciobój. Ja jestem z ośrodka w Halle. Mamy tam na przykład 25 koni dla naszego treninżu. A w Łodzi? Słyszałem, że były trudności z dostarczeniem odpowiedniej ilości koni dla przeprowadzenia zawodów. U nas pięciobój uprawiają już 14-letni chłopcy, gdyż uważamy, że jest to najwspanialsza dla ogólnego rozwoju fizycznego dyscyplina.

Dodatkowy mecz o mistrzostwo klasy A pomiędzy zespołami tomaszowskimi Pilią i Lechią. Wydział Gier i Dyscypliny ŁOZPN wyznaczył na dzień 6 sierpnia, godz. 17.

Jest to znamienna wypowiedź. Jak z niej wynika, nasi zachodni sąsiadzi solidnie zabrali się do roboty. Studenci wyższych uczelni wychowania fizycznego mają tam obowiązek uprawiania pięcioboju. Zyskują się dzięki temu nie tylko zawodników, ale i instruktorów wysokiej klasy, z czym my w kraju mamy nieustanne kłopoty. Czy nie należało wprowadzić podobnego obowiązku w Polsce? Czy w ogóle nie należałoby wesprzeć LPZ, która z takim zapalem i ofiarnością forsuje pięciobój? Na te pytania spodziewamy się uzyskać odpowiedź z GKKF i T.

Wyjątkowo ciężkie, a jakże przy tym odpowiedzialne zadanie ciąży na łożdzkich piłkarzach, którzy w niedziele walczą na dwóch wariantach. Mamy na myśli ligową jedynostkę LKS oraz pabianickiego Włocławka, który z nieprawdopodobnym, jak dotychczas pechem, szturmuje do wrót II ligi. Pabianickie już sześciokrotnie podejmowało atak w tym kierunku, zawsze jednak bezskutecznie, a w niedziele rozpoczyna jeszcze jedną próbę, oby ze szczęśliwszym niż dotychczas wynikiem, bo już nie miał za samą wyjątkowość i niestępliwosć należy się im upragniony awans.

W ostatniej chwili, wśród pięćdziesięciu sprawozdawców prasowych, rozszedła się pogłoska jakoby Ela Krzesińska miała startować tylko w biegu przez płotki. Komentarzom to, jako próbie uniknięcia przed walką z Bibro. W biurze zawodów sprawdziłem jednak te wersje i okazała się ona całkowicie pozbawiona podstaw. Krzesińska została zgłoszona zarówno do biegu na 80 przez płotki jak i do skoku w dal. Najważniejsze, że kontuzja jej minęła bez śladu, co pozwala oczekiwać wyików na skalę światową.

Jeżeli atmosfera utrzyma się - oświadczył p. Brzezinski - jestem głęboko przekonany, że tym razem próba się uda. Mam nadzieję, że następnym nie pora jeszcze mówić. Grymy w niedziele z Górnikami (Wąbrzych). Nie mam zamiaru bagatelizować przeciwnika, ani z jego skromnoliutego zwycięstwa nad Stalą (Nysa) wnioskując, że nie dysponuje on dość agresywnym napadem. Grymy na własnym boisku, co nie powinno być bez znaczenia. Zapraszamy naszym kibiców na mecz w niedziele. Rozpoczynamy o godz. 11.15.

LKS stoczy walkę w małej sprzyjającej okolicznościach - mecz z Legią w Warszawie nie będzie łatwy i chociaż przeciwnik należy do rzędu tych, który wyjątkowo, jak to się mowi w języku sportowym „leży“ łożdzianom, faworytem jest Legia. Jeździłem nie wycieczyłem jeszcze konieży i nie mogę grać, gorzej jednak dla LKS, że Stusio odnosi skutki zderzenia z gwardzistą i nie ma pewności, czy będzie mógł grać w niedziele.

Przy okazji meczu z NRD, 2 łożdzian w 1/4 finału. Na kortach Poznania walczą Ju mierz o tytuły mistrzów Polski w tenisie. Wyplacono już oświadczeń na grach pojedynczych.

Lekki sportowy mecz w Sieradzu przekonał kierownictwo, że zespół jest dobrze przygotowany. Według relacji dzielnicy Włocławka p. Brzezinskiego, bardzo dobrze „chodzą“ czwórka napadu - Matysik - Markiewicz - Urbanek - Kurowski. Na jej tle nieco

Na swym środowym posiedzeniu WGD ŁOZPN przyznał dwa walkover dla Pogoni Zdunskiej Wola. Pierwszy Pogoni otrzymała za przegrany mecz z Energią. W innym wypadku - za remisowy mecz z Włocławkiem. W wypadku zwycięstwa Włocławka wystąpił zawodnik Ku basiewicz, który na jednym z poprzednich meczów został usunięty z boiska i tym samym nie miał prawa udziału w grze.

Nowe komplikacje w klasie A. Zagniewana sytuacja w grupie łożdzkiej tylko częściowo zostanie rozwiązana w najbliższą niedzielę, gdy Sparta Łask zmierzy się z Tezcą (Zgrzebno). W wypadku zwycięstwa Zgrzebnych mają oni szansę zrównania się punktami z obu zespołami Włocławczy (po 13 pkt.), ale... będą mieli najlepszy stosunek bramek, co przesądzić może o ich pozostaniu w klasie A.

# PZPN zrobił unik? Łódź znów na lodzie w wyniku dziwacznej polityki

Czy macie już konkretne wiadomości o meczu polskiej kadry piłkarskiej z Dynamo (Zagrzeb), organizację którego PZPN miał po wierzyć Łódź? - indaguje prezes ŁOZPN p. Powązek. Na konferencji prasowej wiceprezes Zatkę oświadczył, że zarząd PZPN postanowił rozegrać ten mecz w Łodzi, o ile oczywiście zgodzimy się na jego organizację.

Sądze, że do tego oświadczenia trzeba dodać jedno słowo, mianowicie „zrekomo“. Dlaczego? Przeczytałem w „Przebiegu Sportowym“, że mecz z Dynamo ma się odbyć w przyszłym tygodniu w Warszawie, w terminie bliżej nie ustalonym. Myśmy przyjęli oświadczenie przedstawiciela PZPN za dobrą monetę i oczywiście wyrażiliśmy zgodę na zorganizowanie meczu Łódź - Dynamo w Łodzi. Niestety dowiedzieliśmy się o tym spotkaniu z niegodziwych rozmówców, co spowodowało, że postanowiliśmy spotkanie o puchar J. Kaluży Łódź z Warszawą odstąpić Sieradzowi. I teraz Łódź została na lodzie? Czy w związku z tym ŁOZPN nie zamierza zmienić uchwały i meczu pucharowego rozegrać w Łodzi? W żadnym wypadku. Nie stosujemy takich metod. Mamy za złe PZPN, że poza Warszawą i Śląskiem nie docenia innych okegrów piłkarskich i nieoficjalnie rozstrzygać spotkania reprezentacyjne w innych miastach. Myśmy obrali inną drogę i konsekwentnie będziemy po niej kroczyli. Miasta naszego województwa w równej mierze co Łódź zasługują na ogła dzenie poważniejszych spotkań. W ten sposób chcemy budować poziom i popularizować tę dyscyplinę sportu. A jak Łódź ustosunkuje się do decyzji PZPN? Tрудno mi na to pytanie dać w tej chwili odpowiedź. W ub. środę rozmawiałem telefonicznie z...

# Rekordzista świata wyeliminowany



Lauer zmienia pałeczki z innym znakomitym biegaczem NRF Germarem.

Armin Hary, sensacyjny rekordzista świata w biegu na 100 m nie pogodził się z szafecią Niemiec kiej na Igrzyskach Olimpijskich w Rzymie - także oświadczenie złożył szef lekkoatletyki NRF W. Pollmans. Hary jest co prawda najszybszym człowiekiem na świecie, ale niemal w równym stopniu reprezentantem niespodziewańcza. Przez indywidualnymi sukcesami nie interesują go sprawy medal zespołowych i dał już tego dowody przed dwoma laty podczas mistrzostw Europy w Sztokholmie.

Ledwie przebrzmiały echa tego oświadczenia, gdy nowe komplikacje wynikły z ustawieniem sztafety naszych najgroźniejszych konkurentów Niemców. W tym czasie Lauer odołił nowa kontuzję i istnieje obawa, że nie zdąży jej wyleczyć przed startem w Rzymie. Szanse Niemców w takiej sytuacji oczywiście maleją, mimo iż mają oni do dyspozycji sporo znakomitych sprinterów.

Zachodnie Niemcy nie mają oficjalnie zawodowego futbolu, ale ich as atutowy Fritz Walter na łożanym piłki dorobił się niemieckiego majętku. Jest posiadaczem kina i kabaletu. Ten człowiek bez jakiegokolwiek zawodu nie otrzymał tego w przeszłości. Pod nazwą piłkarstwa kontraktowego kryje się regularne zawodowstwo. Obecnie jest tam rozważany projekt zlikwidowania tej fikcji. Według najnowszych propozycji do roku 1982 mają być zlikwidowane kontrakty z piłkarzami. Czy ma to oznaczać wejście na drogę czystego amatorstwa, czy też cały ten ruch jest jeszcze jedną mistyfikacją - trudno na razie ocenić. Powstaje jednak pytanie, co stanie się z tymi zawodnikami, którzy aktualnie biorą pieniądze za grę, a za dwa lata pize staną je, przynajmniej oficjalnie otrzymywać. Czy otrzymają uprawnienia amatorów?

# O wejście do klasy A

W najbliższą niedzielę rozpocznie się rozgrywki o wejście do klasy A. Z uwagi na to, że tylko w dwóch podobnych wylosowano mistrzów, odbędą się zaledwie jeden mecz Górnik z Leccyca spotka się z Resursa Zdunskiej Wola. Reawansowe spotkanie tych zespołów odbędzie się w czwartek, 11 sierpnia w Zdunskiej Woli.

# Radio i telewizja

PIĄTEK, 5 SIERPNI		PROGRAM I	
8.00	Wiadomości.	8.06	Przebieg prasy.
8.15	Muzyka.	8.35	Muzyka i aktualności.
8.40	Porady praktyczne dla kobiet.	9.00	Dla przedśkolki aud. sł-muz. pt.
9.00	Wiadomości.	9.10	U krótkówi koncert rozrywkowy.
9.15	Wiadomości.	9.20	Wizakki rozrywkowy.
9.30	Wiadomości.	9.30	Koncert rozrywkowy.
9.45	Wiadomości.	9.40	Diabelska jazda na hulajnodze.
10.00	Wiadomości.	10.10	Zespoły i soliści.
10.15	Wiadomości.	10.20	Sygnal czasu i hejnał.
10.30	Wiadomości.	10.30	Komunikat meteorologiczny.
10.40	Wiadomości.	10.40	Muzyka ludowa.
10.50	Wiadomości.	10.50	Walce.
11.00	Wiadomości.	11.00	Muzyka dla wszystkich.
11.10	Wiadomości.	11.00	Wiadomości.
11.20	Wiadomości.	11.00	Koncert popoludniowy.
11.30	Wiadomości.	11.00	15.00 Komunikat o stanie wód.
11.40	Wiadomości.	11.00	15.06 Gra ork. rozrywkowa.
11.50	Wiadomości.	11.00	15.25 Program dnia.
12.00	Wiadomości.	11.00	15.30 Wapnaka melodii.
12.10	Wiadomości.	11.00	15.40 Radioreklama.
12.20	Wiadomości.	11.00	15.50 Wiadomości.
12.30	Wiadomości.	11.00	16.05 Aud. aktualna.
12.40	Wiadomości.	11.00	16.15 „Zagłoba detektywem“.
12.50	Wiadomości.	11.00	17.15 Jan Brahm: Utwory organowe.
13.00	Wiadomości.	11.00	17.30 Z życia Związku Radzieckiego.
13.10	Wiadomości.	11.00	18.00 Wiadomości.
13.20	Wiadomości.	11.00	18.05 „Krzyżacy“.
13.30	Wiadomości.	11.00	14.25 (L) Koncert rozrywkowy w wyk. Orkiestry LRPR pd. Henryka Ducha.
13.40	Wiadomości.	11.00	19.05 Uprawy i metody rolnicze. 19.15 Koncert Zespołu Płani i Tańca Wojska Polskiego.
13.50	Wiadomości.	11.00	19.30 „Książki, które na was czekają“.
14.00	Wiadomości.	11.00	20.00

Redaguje kolegium Redakcja i Administracja - Łódź, Piotrkowska 96. Centrala 293-00, łączący z wszystkimi działami. Telefony bezpodstępnie: Redaktor naczelny 325-64, Sekretarz 204-75. Dział ekonomii 223-45, Dział miejski 232-32, 337-47, 343-80, Dział kulturalny 341-10, Dział sportowy 268-55, Dział listów i korespondencji 303-04, Redakcja nocna 279-76. - Biuro Ogłoszeń 311-50, 293-60, wewn. 30. Czynna do 15.30, sobota do 13.30. - Prenumerata miesięczna zł 12.50. Prenumerata przyjmująca placówki pocztowe, Histonosze oraz PUPIK „Ruch“, Łódź, ul. Roosevelta 17, konto PKO Łódź 7-6-579. Prenumerata za granicę wynosi kwartalnie zł 52.50, półrocznie zł 105, rocznie zł 210. Zamówienia i wpłaty przyjmuje PKWZ „Ruch“ Warszawa, ul. Włczka 46, konto PKO 1-6-10024. Wydaje: Wydawnictwo Prasowe „Prasa Łódzka“, RSW „Prasa“, Łódź, Piotrkowska 96.