

DZIENNIK ŁÓDZKI

Łódź, sobota 30 kwietnia 1966 roku Nr 102 (6029) Rok XXI

Nowa huta miedzi Rozbudowa elektrowni w Łaziskach Usprawnienie produkcji eksportowej Posiedzenie KERM

Komitet Ekonomiczny Rady Ministrów na posiedzeniu w dniu 29 bm. zatwierdził podstawowe założenia budowy w latach 1968-1972 nowej huty miedzi w rejonie Głogowa w województwie łódzkim. Zatwierdzono także podstawowe zasady II etapu rozbudowy dużej elektrowni w Łaziskach w woj. katowickim. Na wniosek przewodniczącego Komisji Planowania przy Radzie Ministrów ustalono wytyczne zmierzające do usprawnienia zaopatrzenia produkcji eksportowej w latach 1966-1970 w surowce, półfabrykaty i wyroby. Komitet Ekonomiczny Rady Ministrów podjął też uchwałę bliżej określającą zasady

tworzenia i gospodarowania Funduszem Rozwoju Rolnictwa w okresie lat 1966-70.

1 Maja w TV i PR

Polskie Radio transmitować będzie przebieg manifestacji 1-majowej ludności stolicy i wszystkich programów od godziny 9.55. Transmisję zwięzłą i krótkie reportaży z udziałem z obchodów święta pracy w Poznaniu, Szczecinie, Wrocławiu, Łodzi, Katowicach, Krakowie, Olsztynie, Lublinie, Rzeszowie, Gdańsku i Bydgoszczy. Ponadto transmisja zwiastująca uroczystości 1-majowych w Moskwie, Pradze, Berlinie, Budapeszcie, Bukareszcie, Sofii, Belgradzie, Hanoi, Hawanie, Algierze, Paryżu, Londynie, Rzymie, Kolonii, Meksyku i Nowym Jorku. Telewizja polska w programie ogólnopolskim i w programie „interwizyjny” rozpocznie transmisję uroczystości o godzinie 7.45 relacją z wielkiej parady wojskowej w Moskwie. Godzina 9.00 — reporterski rajd po kraju. Godzina 9.50 — początek transmisji z pochodu 1-majowego w Warszawie. Godzina 10.40 — bezpośrednie relacje z uroczystości 1-majowych w Moskwie, Pradze, Berlinie i Budapeszcie oraz Wrocławiu, Katowicach i Krakowie. Godzina 12.00 — dalszy ciąg manifestacji 1-majowych w Warszawie.

Jutro defilada w Moskwie

Jutro w Moskwie na Placu Czerwonym odbędzie się defilada wojsk garnizonu moskiewskiego. Defiladę przyjmować będzie minister obrony ZSRR, marszałek Malinowski. Dowódcą defilady będzie generał armii Bieleborodow. Podczas parady wojskowej oddany zostanie salut artyleryjski.

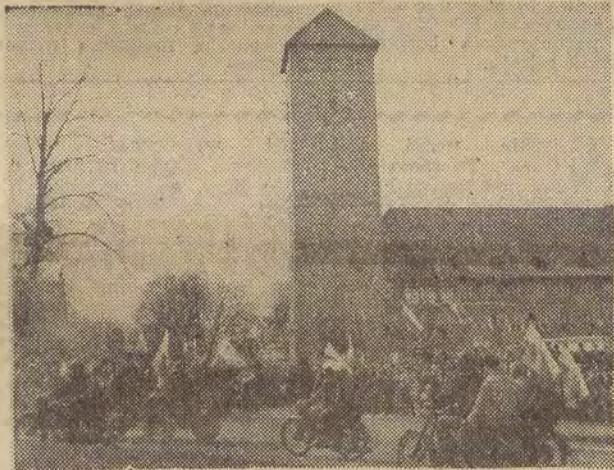
Praga OBRADY księży katolickich

W Pradze odbyło się posiedzenie rozszerzonego prezydium Ogólnopolskiego Komitetu Duchowieństwa Katolickiego CSRS na rzecz pokoju.

Uczestnicy posiedzenia uchwaliłi rezolucję, w której w stanowczy sposób potępiłi agresję USA w Wietnamie.

Dr. J. Plojhar w części wystąpienia poświęconej sprawie kościoła katolickiego, mł w krytycznym o stanowisku kardynała Wyszyńskiego i polskich biskupów oraz wyraził solidarność ze stanowiskiem rządu polskiego, zajęciem wobec niektórych poczynań hierarchii kościoła katolickiego w Polsce. Ruch duchowieństwa katolickiego CSRS na rzecz pokoju — powiedział — był, jest i będzie patriotyczną reprezentacją wierzącego społeczeństwa.

Sztafety Tysiąclecia



Wszędzie witano je serdecznie. Wszędzie oczekiwano na nie tysiące mieszkańców wsi i miasteczek, wszędzie były kwiaty i niezwykle serdeczna atmosfera. W Złotej Księdze przybyło podpisów, a zobowiązania, podjęte przez mieszkańców miejscowości, przez które przejechała sztafeta, sięgają już wielu milionów zł. Na zdjęciu: sztafeta przejeżdża przez Szczytno. CAF — Moroz

Po eksplozji „A” pył radioaktywny w atmosferze

Amerykańska Komisja Energii Atomowej (AEC) podała w czwartek wieczorem do wiadomości, że „niewielka ilość” pyłu radioaktywnego przedostawała się do atmosfery po ostatniej amerykańskiej podziemnej eksplozji nuklearnej przeprowadzonej na poligonie doświadczalnym w stanie Nevada w ub. poniedziałek. Pył radioaktywny rozprzestrzenił się na 5 stanów a mianowicie Nevada, Utah, Colorado, Kansas i Nebraska. Rzecznik komisji oświadczył, że wzrost radioaktywności „znajduje się znacznie poniżej niebezpiecznego poziomu”, ale dodał, że „radioaktywny pył stwierdzono w tarczycy 11 dzieci oraz 2 osób dorosłych”.

Film z Yves Montandem niepożądany w Cannes

Komisja kwalifikacyjna festiwalu w Cannes odrzuciła film Alaina Resnaisa zatytułowany „Wojna jest skończona”. Powodem tej decyzji jest antyfrankistowska wymowa filmu, co, zdaniem komisji, „mogłoby obrazić Hiszpanię, reprezentowaną oficjalnie na festiwalu przez dwa filmy”. Wśród odtwórców czołowych postaci tego filmu znajduje się znakomity aktor i piosenkarz francuski Yves Montand.

Komunikat o spotkaniu przedstawicieli SED i SPD

W gmachu Komitetu Centralnego Niemieckiej Socjalistycznej Partii Jedności w Berlinie demokratycznym odbyło się w piątek przed południem pierwsze spotkanie pełnomocników zarządu federalnego SPD Fritza Stallberga i Hansa Striflera oraz pełnomocników KC SED Paula Vernera i Wernera Lamberza.

Obie strony — jak głosi komunikat opublikowany po zakończeniu rozmów — przedstawiły swoje poglądy i propo-

zycje w sprawie spotkań zaplanowanych w Karl Marxstadt i Hanowerze.

Pełnomocnicy Komitetu Centralnego Niemieckiej Socjalistycznej Partii Jedności wręczyli przedstawicielom zarządu federalnego SPD tekst stanowiska KC SED w sprawie wzajemnej wymiany poglądów, wyrażonego na XII Plenum KC partii.

Kolejne spotkanie pełnomocników obu partii niemieckich — jak stwierdza komunikat — odbędzie się w terminie ustalonym później.

Przemawiając w czwartek na XII Plenum KC SED, i sekretarz KC i przewodniczący Rady Państwa NRD — Walter Ulbricht stwierdził, że rozpoczęty dialog między SED i SPD doprowadził już w swej pierwszej fazie do „rozważenia kilku zasadniczych problemów”. Dokonano jednakże zaledwie pierwszych kroków. Do osiągnięcia porozumienia, jak wiadomo — potrzeba dobrej woli po obu stronach — powiedział Ulbricht w swoim przemówieniu, które zostało opublikowane w piątek.

UCHWAŁA VI Plenum KC PZPR w „Trybunie Ludu”

Dzisiejsza „Trybuna Ludu” zamieszcza tekst uchwały VI Plenum KC PZPR w sprawie głównych kierunków usprawnienia procesu inwestycyjnego w latach 1966-1970.

rzędu PRL. Szczególnie mocna i niezatarta jest pamięć o tym okresie w narodzie polskim: na wszystkich frontach ostatniej wojny oraz w hitlerowskich obozach śmierci, w wyniku polityki masowej eksterminacji i terroru okupanta — straciło życie ponad 6 milionów obywateli polskich; na każde 1.000 mieszkańców zginęło 22; straty materialne wyniosły 38 proc. majątku narodowego; stolica Polski — Warszawa, została niemal doszczętnie zniszczona. Akt bezwarunkowej kapitulacji hitlerowskiej Rzeszy i Układ Poczdamski, mający zamknąć raz na zawsze drogi do ekspansji i podbojów terytorialnych, które kosztowały ludność ponad 38 milionów poległych w II wojnie światowej.

(A) Dalszy ciąg na str. 2

70 tys. ton stali ze stalowni konwertorowej Hutv im. Lenina

Z końcem kwietnia mija miesiąc od oficjalnego uruchomienia pierwszej w kraju i jednej z nielicznych w Europie stalowni konwertorowo-łukowej w Hucie im. Lenina. W tym okresie załoga wyprodukowała już ok. 43 tys. ton stali licząc zaś od podjęcia prób-

nej eksploatacji — 70 tys. ton. Stal z konwertorowni przeznaczone jest głównie do produkcji szczególnie cennych blach, tzw. głęboko tłoczonych, wykrozystywanych m. in. na karoserie samochodowe, obudowy różnego typu urządzeń itp.

Szybkie opanowanie nowego w polskim hutnictwie procesu technologicznego jest dobrą prognozą na przyszłość. Od pracy tego giganta, który w bieżącym roku powinien dać 450 tys., a w przyszłym roku — 840 tys. ton stali, zależy bowiem niemal cały krajowy przyrost produkcji hutniczej.

Bukareszt Posiedzenie stałej komisji RWPG

W dniach od 20 do 25 kwietnia odbyło się w Bukareszcie kolejne posiedzenie stałej komisji do spraw geologii Rady Wzajemnej Pomocy Gospodarczej. W posiedzeniu uczestniczyły delegacje wszystkich krajów członkowskich RWPG oraz w charakterze obserwatorów — przedstawiciele KRLD i Kuby. Rozpatrzone m. in. problemy związane z techniką prac wiertniczych.

Z pobytu parlamentarzystów francuskich w Polsce

Bawiąca w Polsce 8-osobowa delegacja komisji produkcji i wymiany Zgromadzenia Narodowego Republiki Francuskiej pod przewodnictwem Paula Thillarda bawiła w dniu 25. IV. wieczorem w Gdańsku. Gościnnie z Francji zwiedził Główne Miasto oraz Stolicę Gdańską, a następnie nowe osiedla mieszkaniowe w Gdyni. Na zdjęciu: parlamentarzystów francuskiej komisji z towaryszkami w czasie zwiedzania Gdańska. CAF — Kosycarz



Polacy z zagranicy wezmą udział w obchodach Milenium

W związku z odbywającymi się obchodami Tysiąclecia Państwa Polskiego do kraju przybyły w ostatnich dniach liczne grupy Polonii. Nasi rodacy zwiędzą Polskę oraz wezmą udział w uroczystościach milenijnych.

Ogółem w tym okresie gości będziemy ponad 2 tys. rodaków z kilkunastu krajów. Po raz pierwszy przybywa do Polski liczna grupa — ponad 320 osób — Polonii australijskiej. Ze Stanów Zjednoczonych Ameryki spodziewać się należy w tym czasie kilkunastu wycieczek — łącznie ponad 1.000 osób. Z Wielkiej Brytanii ok. 200 naszych rodaków, z Francji — 400, Kanady — 200, grupy i delegacje Polonii przyjadą również z Belgii, Austrii, NRF, Danii, Holandii i Szwajcarii. Większość wycieczek już przy-

była do Warszawy. Udadzą się one na objazd po kraju „Szlakiem Tysiąclecia Państwa Polskiego” a następnie rozjadą do rodzin. W tym okresie przybyła także do kraju liczna grupa księży polskich pracujących wśród emigracji, z różnych ośrodków — nawet z odległej Brazylii. W czasie zwiedzania kraju szlakami „Tysiąclecia”, wycieczkami, których organizatorem jest Polskie Biuro Podróży „Orbis” opiekuje się towarzystwo „Polonia”.

Kronika wypadków

Na ul. Lutomierskiej jadący rowerem 16-letni Jan Ratko wpadł pod samochód osobowy. Chłopca przewieziono do szpitala.

74-letnia Antonina Ginter (ul. Armii Czerwonej 37) przechodząc nieostrożnie jezdnię została najechana przez samochód. Kobieta przewieziona do szpitala.

Piotr Lewandowski, lat 12 przewrócił się jadąc rowerem. Lekarz pogotowia stwierdził wstrząs mózgu i zabrał chłopca do szpitala.

W nieładzie tarapatach znalazł się wczoraj pilot szybowca Aeroklubu Łódzkiego, 19-letni M. Grzelak. Podczas treningu górnego lotu trafił on na „dziurę powietrzną” i runął na ziemię. Na szczęście skończyło się na zadrapaniach twarzy. Szybowiec upadł w okolicy ul. Wązów. (k)

Waszyngton Nowe miliardy na cele wojskowe

Senat Kongresu amerykańskiego zaaprobował w czwartek przytłaczającą większość głosów projekt ustawy o wyasygnowaniu 17,1 mld dolarów na wyposażenie armii amerykańskiej.

Na wniosek senackiej komisji sił zbrojnych, do projektu ustawy włączono również wydatki w wysokości 243 mln dolarów na utworzenie obrony przeciwrakietowej, budowę bojowego okrętu nawodnego wyposażonego w silnik atomowy oraz wielką liczbę superszybkich samolotów przechwytyjących.

SPOTKANIE „berlińczyków”

Wczoraj w gmachu Prezydium RN m. Łodzi, odbyło się spotkanie uczestników szturmu na Berlin z kierownictwem władz partyjnych i miejskich. Przybyli na nie członkowie sekretariatu KL partii z I sekretarzem J. Spychalskim oraz Prezydium RN m. Łodzi z przewodniczącym E. Kaźmierczakiem. Ogółem w spotkaniu uczestniczyło 21 „berlińczyków”, w tym jedną kobietą. Wszyscy weterani walk o Berlin są obecnie starymi mieszkańcami Łodzi. W czasie spotkania ożyły tamte gorące dni sprzed 21 lat. Opowiadano sobie prze różne szczegóły dotyczące operacji berlińskiej.

Spotkanie upłynęło w niezwykle miłej i serdecznej atmosferze. Uczestników szturmu na Berlin ujrzymy w te gorące dni pochodzących z szamajowym.

(M. F.)

Dnia 28. IV. 1966 r. zmarł nagle we Wrocławiu w czasie pełnienia obowiązków służbowych człowiek szlachetnego serca, długoletni ogólnie szanowany kierownik Oddziału Łódzkiego Spółdzielni Pracy Spedytorów „Polsped” — nieodżałowanej pamięci

Marcjan Peciak

Pogrzeb odbędzie się dnia 30. IV. 1966 r. o godz. 16.00 w miejscowości rodzinnej zmarłego, parafia Rzaśnia pow. Pajęczno.

O cieżkim dla nas czasie powiadamiamy żyjących pamięci Zmarłego

ZARZĄD, RADA SP-NT, PODST. ORGAN. PART. KOLEŻANKI I KOLEDZY ZE SP. „POLSPED”

Dnia 28 kwietnia 1966 r. zmarła nasza najukochańsza Żona, Matka i Babcia

S. ↑ P.

Wanda Eichblatowa

z domu Antoniewicz

Wyprowadzenie zwłok nastąpi dnia 1. V. br. z kościoła parafialnego w Zdunskiej Woli na miejscowy cmentarz, o czym zawiadamiają pogrzeźni w smutku

MAŻ, CÓRKA, ZIĘĆ I WNUCZKA.

W dniu 29. IV. 1966 r. zmarł nieodżałowanej pamięci Maż, Przyjaciel i Wujek

S. ↑ P.

Tadeusz Reliszko

ur. 1896 r.

b. kier. techn. Spółdzielni Inwalidów „Tkanina”

Wyprowadzenie zwłok nastąpi dnia 30. IV. br. o godz. 16 z kaplicy cmentarza przy ul. Ogrodowej do grobu rodzinnego.

ZONA I RODZINA.

Dnia 27. IV. 1966 r. zmarła

Joanna Cudnowska

wieloletni pracownik Szpitala im. Dr J. Korczaka, odznaczona odznaką za „Wznowienie Pracy w Służbie Zdrowia”

Pogrzeb odbędzie się 30 kwietnia 1966 r. o godz. 16.00 na cmentarzu prawosławnym przy ul. Ogrodowej.

KOLEŻANKI I KOLEDZY ZE SZPITALA IM. DR J. KORCZAKA

Dnia 28 kwietnia 1966 r. zmarła przeżywszy lat 63

S. ↑ P.

Irena Fiał

z domu PIASECKA

Pogrzeb odbędzie się dnia 30 kwietnia 1966 r. o godz. 16 z kaplicy cmentarza na Dolach, o czym zawiadamiają pogrzeźni w smutku

RODZINA

Odpowiedź rządu PRL na notę rządu NRF

(A) Dokończenie ze str. 1

stanowili silne zadanie, nie mogąc wykonać tego zadania w sposób, który nie spowodowałby szkodliwych skutków dla polskiej gospodarki i innych narodów Europy.

Taka jest historyczna prawda, takie są fakty. Na próżno by jednak szukać w nocie rządu NRF dowodów uznawania tych faktów, a tym bardziej poczucia odpowiedzialności wobec narodu polskiego i innych narodów za agresję dokonaną przez Niemcy hitlerowskie i za popełnienie okrucieństwa. Daremny byłoby również dążyć do tego, by w tym dokumencie znaleźć gotowość wstąpienia na drogę polityki odprężenia i bezpieczeństwa w Europie.

W odpowiedzi Polska wskazuje, że:

1) W nocie, którą rząd NRF prezentuje jako akt dobrej woli — zawarta jest absurdalna teza, że Niemcy istnieją na dale w granicach z 1937 r. Rząd PRL wielokrotnie już wskazywał na bezzasadność takiego stanowiska i raz jeszcze kategorycznie je odrzuca.

Granica na Odrze i Nysie Łączyckiej jest ostateczna. Została ona ustalona na konferencji poczdamskiej decyzją zwycięskich mocarstw, w imieniu których antyhitlerowskiej, przy uwzględnieniu głosu Polski.

Granica ta nie może być przedmiotem żadnych dyskusji czy przetargów, a tym samym — przedmiotem pretensji NRF. Nie ma więc problemu granicy. Istnieje natomiast problem pokoju w Europie. Owe rozszerzenia terytorialne NRF do Polski zagrażają pokojowi.

2) Godzi również w sprawę pokoju stanowisko rządu NRF wobec Niemieckiej Republiki Demokratycznej, wyrażające się w polityce nieuznawania i wrogości wobec tego państwa.

3) Rząd NRF, który zarzuca Polsce, iż występuje ona za utrzymaniem podziału Niemiec, w istocie rzeczy prowadzi politykę zmierzającą do przekształcenia szans zjednoczenia.

Brak bliskich perspektyw zjednoczenia Niemiec jest wynikiem napięcia, stanowiącego rezultat polityki przede wszystkim rządu NRF.

4) Rząd NRF, który od lat systematycznie odrzuca konstruktywne propozycje odprężenia i bezpieczeństwa w Europie, wysuwa w swej nocie koncepcję, która ma zmierzać rzekomo do odprężenia w Europie. Po przeanalizowaniu tych koncepcji niestety stwierdzić, jakże są prawdziwe motywy takiego postępowania rządu NRF.

Stwierdzając, że od dawna dojrzała konieczność podjęcia wysiłków w celu zapewnienia Europie warunków koniecznych dla pokojowego rozwoju, odpowiedź polska przy pomina powszechnie znane wysiłki rządu PRL, zmierzające w tym kierunku. Rząd polski wielokrotnie występował z konstruktywnymi propozycjami w sprawie pokojowego uregulowania problemu niemieckiego.

Za każdym jednak razem — polskie propozycje były odrzucane przez rząd NRF. Odrzucony został również wysunięty przez NRD program stopniowego rozbrojenia obu państw niemieckich.

Nota rządu NRF zawiera propozycje niezwiększania ilości broni atomowej w Europie i stopniowego jej zmniejszania. Jednakże — głosi odpowiedź polska — jest rzeczą oczywistą, że propozycja ta stanowi zwykłą wypaczenie idei leżących u podstaw znanych inicjatyw krajów socjalistycznych.

Proponując wymianę deklaracji pomiędzy rządem NRF oraz rządem Polski i innych europejskich państw socjalistycznych o wyreczeniu się użycia siły — rząd NRF również zniekształca podstawowy sens tego rodzaju idei. Uchyła się bowiem od złożenia takiej deklaracji wobec Niemieckiej Republiki Demokratycznej.

Polska i inne państwa socjalistyczne — głosi dalej nota rządu PRL — od lat proponują zawarcie układu o nieagresji między państwami Układu Warszawskiego i państwami NATO. Do realizacji tego wniosku jednak nie dochodzi z powodu uporczywie negatywnego stanowiska przede wszystkim NRF.

Nie jest również rzeczą przyzwołą, że rząd NRF, deklarując gotowość przyznania się do postępu w sprawie nierozpręszania broni jądrowej — ogranicza się do zakazu produkcji i użycia tzw. narodowej kontroli nad tą bronią. W ten sposób rząd NRF pomija zakaz jej rozpręszania, poprzez różne formy współpracy w ramach sojuszuwowskich, współdziałania w jej użyciu. Trudno określić ta kie stanowisko inaczej, niż mianem obłudy politycznej.

Również propozycje rządu NRF dotyczące kontroli materiałów rozszczepialnych i obserwacji manewrów wojskowych pozostawione są praktycznej wartości w świetle odmowy rządu NRF definitywnego wyreczenia się dostępu do broni jądrowej.

Nota polska stwierdza, że te propozycje rządu NRF wysunięte zostały — jak widać — w celu wprowadzenia w błąd opinii publicznej i zarazem usprawiedliwienia swej polityki zbrojeń i odwetowych rozszerzeń.

Wbrew wysiłkom krajów socjalistycznych — Niemcy zachodnie, ukryte za fasadą sojuszu atlantyckiego, realizowały i realizują politykę intensywnego militarzacji, a zarazem politykę odwetu i rozszerzeń terytorialnych. Bundeswehra wyposażona jest w najnowsze rodzaje broni, w tym również rakietowej, co sprzeczne jest z zawartą w nocie tezą, że rząd Niemieckiej Republiki Federalnej nie posiada środków służących do wojny napastniczej.

5) Jeśli chodzi o zawarte w nocie twierdzenie o rzekomym braku zainteresowania Polski dla sprawy porozumienia między narodem polskim i niemieckim — rząd polski pragnie raz jeszcze stwierdzić, że nie odpowiada to stanowi faktycznemu — głosi dalej odpowiedź rządu PRL.

Z NRD łączy Polskę nie tylko porozumienie, lecz ścisła przyjaźń i współpraca. Rząd PRL wykazał wieloletnio swą dobrą wolę w kierunku

ku znormalizowania stosunków z NRF.

6) Dla usprawiedliwienia swej polityki zbrojeń — rząd NRF ucieka się do niewybrednych insynuacji, mających wykażać bezpieczeństwo NRF ze strony ZSRR. Tym głośnym twierdzeniem rządu Niemieckiej Republiki Federalnej przeczy fakt, że — jak stwierdza nota rządu PRL — ani ZSRR ani Polska lub inne kraje Układu Warszawskiego nie tylko nie zagrażają Niemcom zachodnim, czy jakimkolwiek innym krajom, lecz od lat dają konsekwentnie do rozważania napięcia i stworzenia trwałych przesłanek bezpieczeństwa w Europie.

Wysiłki czynione przez rząd NRF by przedstawić się w roli orędownika pokoju i odprężenia w Europie — nie znajdują pokrycia w faktach — stwierdza na zakończenie odpowiedź rządu PRL.

Dla posunięcia naprzód sprawy odprężenia, rozbrojenia i bezpieczeństwa europejskiego — nieodzowna jest zasadnicza zmiana dotychczasowego kursu polityki rządu NRF.

Wyreczenie się rozszerzeń terytorialnych wobec Polski, uznanie granicy na Odrze i Nysie, uznanie układu monachijskiego za nieważny i nie być — nie dlatego, że Hitler go przekreślił swoimi wiarołomstwami i zbrodniami, ale dlatego, że był on usankcjonowaniem gwałtu wobec Czechosłowacji i etapem w polityce podbojów, uznanie istnienia NRD jako równoprawnego państwa niemieckiego i partnera do zjednoczenia Niemiec, jasna odpowiedź na pytanie, jakie mają być te zjednoczone Niemcy, wyreczenie się zbrojeń i w szczególności opuszczenie ręki wyciągniętej po broń nuklearną, konstruktywne podejście do wszelkich nawet i stopniowych rozwiązań, zmierzających do odprężenia w Europie o to prawdziwa i jedyna droga do ugruntowania bezpieczeństwa i pokoju.

„Cieżkie walki nad Odrą”. To samo zdanie pod tytułem kolejnymi datami w połowie kwietnia notuje w swym dzienniku Reichsleiter-Bormann. Pod piątkową datą 20 kwietnia umieszcza zapissek: „Urodziny Führera, ale nastroje nie są niestety, świąteczne...”

W odcieciu od światła Berlinie, w którym nawet wiadomości o własnych porażkach pochodzą z radiowych komunikatów aliantów, trudno o świąteczny nastrój. Przerwanie umocnień nad Odrą przez wojska radzieckie i polskie wywarło w bunkrze pod Kancelarią Rzeszy jeszcze bardziej przygnębiające wrażenie. Pościg za wojskami nie-

Poniżej podajemy streszczenie noty rządu NRF z 24 marca 1966 r.:

Na wstępie swej noty — rząd NRF składa szereg ogólnikowych zapewnień o swym przywiązaniu do idei pokoju i utrzymuje, że podejmował próby polepszenia stosunków z państwami i narodami Europy wschodniej. Rząd NRF wysuwa w nocie tezę, że „dokładal szczególnych starań” w dziedzinie stosunków z Polską, lecz że te starania nie przyniosły dotychczas znaczących postępów. Przyczyną tego — według noty — ma być fakt, iż rząd polski nie dał dotychczas dowodów, że należy mu na porozumieniu między obu narodami. Dla poparcia tego twierdzenia rząd federalny posługuje się argumentem, że rząd polski domaga się od rządu federalnego uznania „linii Odry — Nysy”. Utrzymuje przy tym, że „Niemcy nadal istnieją w granicach z 31 grudnia 1937 r.”. Ta rewizjonistyczna teza nie przeszkadza rządowi federalnemu twierdzić, że nie prowadzi on polityki odwetowej.

Charakteryzując własną politykę militarną rząd NRF utrzymuje, że NRF nie jest wyposażony w środki służące do wojny napastniczej. Rząd NRF przyznaje, że w ramach paktu północno-atlantyckiego NRF wyępuje na rzecz uczestnictwa wszystkich sojuszników w odpowiedzialności „za obronę nuklearną”.

Rząd NRF proponuje, by państwa niemieckie zrezygnowały z produkcji broni atomowej oraz by państwa nuklearne zawarły porozumienie w sprawie nieoddawania broni atomowej pod narodową kontrolę innych krajów. Ponadto — rząd NRF deklaruje gotowość zawarcia układu, w którym zainteresowane państwa zobowiązałyby się nie powiększać ilości broni atomowej w Europie. Jednocześnie nota rządu NRF wysuwa następujące warunki: układ taki musiałby rozciągać się na całą Europę oraz „iść w parze z decydującymi postępowaniami w rozwiązywaniu problemów politycznych w Europie środkowej”. Rząd NRF wyraża też gotowość wymiany z państwami wschodnioeuropejskimi dwustronnej deklaracji o rezygnacji z użycia siły, nie deklarując jednak gotowości do wymiany takiej deklaracji z Niemiecką Republiką Demokratyczną.

Komitet 33 wznawia obrady

W piątek rozpoczęła się w Nowym Jorku kolejna sesja Komitetu 33 Państw, powołanego przez XIX sesję Zgromadzenia Ogólnego NZ w celu rozpatrzenia całokształtu problematyki finansowo-organizacyjnej związanej z operacjami wojskowymi ONZ. Jak wiadomo członkiem tego komitetu jest również Polska.

A. Baumgardten pierwszym laureatem literackiej nagrody CRZZ

Po raz pierwszy została przyznana nagroda literacka Centralnej Rady Związków Zawodowych za powieść o te matyce związanej z życiem i przeobrażeniami polskiej klasy robotniczej. Laureatem nagrody — w wysokości 20 tys. zł — został Aleksander Baumgardten autor powieści „Julian”.

Do nagrody pretendowały również powieści: „Niewygodny człowiek” Jerzego Jesionowskiego i „Czarne i białe pióropusze” Albina Siewierskiego.

Orędzie Johnsona na temat praw Murzynów

Prezydent Johnson przesłał do Kongresu USA orędzie na temat sytuacji prawnej Murzynów.

Prezydent stwierdza, że chociaż w ciągu ostatnich dziesięciu lat uchwalono cztery ustawy o prawach obywatelskich dla Murzynów, „dyskryminacja rasowa istnieje nadal w wielu częściach Ameryki”.

Johnson zgłosił projekt nowej ustawy, przewidującej m. in. zapewnienie Murzynom i bojownikom o prawa obywatelskie „skuteczniejszej ochrony” ze strony prawa.

Wojna z Niemcami nauczyła i naszych żołnierzy sztuki przebiegłości. W podberlińskich miasteczkach śmieszka ich napisy: „Berlin bleibt deutsch” („Berlin pozostanie niemiecki”) i „Sei treu” („Bądź wierny”). Zaledwie widome wzruszenia ramion są te wysiłki niestrudzonego Goebbelsa w zestawieniu z widokiem opuszczonego dział artyleryjskich, rowów obronnych z walającymi się, porozrzuconymi skrzynkami wypełnionymi amunicją, rozbitych baterii zenitówek, trupów żołnierzy niemieckich... Tak wygląda każda droga na Berlin i każda droga prowadząca w kierunku Łaby, gdzie wytyczono linię demarkacyjną między zachodnim a wschodnim frontem.

Na zataczającej ostry łuk linii — od położonego na północ od Berlina Bernów do leżącego na zachód od stolicy Nauen — jednostki polskie zajęły pozycje obronne. Hitlerowcy za wszelką cenę szukają ratunku; ich cel — przerwać od zewnątrz zaciśniętą się na gardle Berlina pętlę.

Na próżno ich wysiłki. Przez ciwdziałanie armii polskiej, w której do głosu doszedł także 1 korpus lotniczy, by-

to tak zdecydowane, że do wództwo niemieckie zwątpiło w celowość działania w kierunku Berlina. Zawzięci chłodno myślący Niemcy porzucili głowy. Wydawano co chwila rozkazy, których treść jasrwiwie kłóciła się ze sobą; nie nakazywano kontynuowania natarcia znaną kanału, to odwołano je... Zanim zdecydowano się na cokolwiek — było już za późno. Oddziały polskie zlikwidowały niemiecki przyczółek i odrzuciły nacierających na północny brzeg kanału.

Historia odsieczy Berlina została tym samym raz na zawsze zamknięta. Teraz Berlin musi się sam bronić. Mało kto jednak, poza garstką zgrupowa-

Maciej Siejak Od Odry do Łaby (2) Urodzinowy prezent dla Hitlera

miectami, które zaledwie przez cztery dni zdołały bronić nadodrzańskich „starannie” przygotowanych umocnień, rozwijał się w duży tempie. Takiego urodzinowego prezentu zapewniał nawet w swych najczarniejszych myślach nie spodziewał się Hitler. A więc stolica wroga otoczona jest szczelnym pierścieniem, który z godziny na godzinę, zaciska się coraz bardziej!

Natarcie rozpoczyna radeckiego 47 armii. Jednocześnie znad Starej Odry ruszyli w pościg Polacy z I armii. Łamiąc szybko i zdecydowanie poszczególne hitlerowskie punkty oporu, w ciągu trzech dni dotarli do Kanału Hohenzollernów, gdzie Niemcy pośpiesznie zorganizowali obronę.

23 kwietnia Polacy stanęli wzdłuż linii, którą wytyczyły miejscowości Bamów, Oranienburg, Kanak Ruppiner, Kremen, Tietzow, Nauen. Myliłby się jednak ten, kto szybkość tego pościgu utożsamiałby z łatwością. Od Wriezenu po osiągnięcie właśnie pozycji, mimo że obrona niemiecka nosiła ślady pośpiesznej improwizacji, uciekający niejednokrotnie woleli sięgać do środków bardziej świadczących o ich przebiegłości i podstępności

Wojna z Niemcami nauczyła i naszych żołnierzy sztuki przebiegłości.

W podberlińskich miasteczkach śmieszka ich napisy: „Berlin bleibt deutsch” („Berlin pozostanie niemiecki”) i „Sei treu” („Bądź wierny”). Zaledwie widome wzruszenia ramion są te wysiłki niestrudzonego Goebbelsa w zestawieniu z widokiem opuszczonego dział artyleryjskich, rowów obronnych z walającymi się, porozrzuconymi skrzynkami wypełnionymi amunicją, rozbitych baterii zenitówek, trupów żołnierzy niemieckich... Tak wygląda każda droga na Berlin i każda droga prowadząca w kierunku Łaby, gdzie wytyczono linię demarkacyjną między zachodnim a wschodnim frontem.

Na zataczającej ostry łuk linii — od położonego na północ od Berlina Bernów do leżącego na zachód od stolicy Nauen — jednostki polskie zajęły pozycje obronne. Hitlerowcy za wszelką cenę szukają ratunku; ich cel — przerwać od zewnątrz zaciśniętą się na gardle Berlina pętlę.

— „W Berlinie osiągnąć można sukces moralny na skalę światową. Osiągnąć go można jedynie w punkcie, na który zwrócone są oczy całego świata. Nie będzie tak godnym poleżania fakt zdobycia przez Sowietów Brandenburga, jak fakt zdobycia Berlina. Jeśli natomiast od Berlina zostaną odparto, to byłby przykład dla całego świata”.

Zawtóruje mu Hitler: — „Dla mnie nie ma tutaj żadnego problemu. Jest to jedyna możliwość przywrócenia mej osobistej reputacji... Tu musimy uratować wszystko. Naszym obowiązkiem jest użycie wszystkich sił, do ostatniego człowieka...”

(d. c. n.)

POGODA

Dziś w Łodzi zachmurzenie umiarkowane lub niewielkie, w godzinach popołudniowych możliwy przelotny deszcz lub burza. Temperatura ok. 20 st. C. Wiatry słabe, zmienne. Jutro nadal ciepło.

Odwrót czy kłeska?

W jednym z zamieszczonych niedawno w „Dzienniku” artykułów, pisząc o kłopotach w szkoleniu nowych kadr fachowców, potrzebnych w wielu zawodach niemalże od zaraz, zastanawialiśmy się, gdzie szukać przyczyn. Dla których nauka rzemiosła zajmuje się tylko połowa łódzkich mistrzów? Co jest powodem owej posuchy na uczniów rzemieślniczych, grożącej nam być może jeszcze większą posuchą na pilnie poszukiwanych hydraulików, elektryków, optyków, czy dobrych mechaników samochodowych? Dlaczego tak często jeszcze w swojej pogoni za uczniem do nauki uczniem, rzemieślnicy zwracają w pole wie drogi?

O toż właśnie — gdyby to rzeczywiście chętnym, niestety — młodych ludzi, którzy decydują się na naukę rzemiosła nie ma ciągle zbyt wielu. Jak wykazuje statystyka, na jednego mistrza przypada w Łodzi zaledwie 0,8 ucznia. a mogłoby przypadać 3 lub na wót 4. Ba, mogłoby... Cóż jednak z tego, kiedy kandydatów do nauki trzeba niemal że ze świecką szukać bowiem w dalszym ciągu pokutuje u nas przekonanie, że rzemiosło jest dziedziną bez szans i perspektyw, a „terminowanie u maistra” i nauka poszukiwanego, częstokroć nawet dobrze dopłaconego zawodu, to coś znacznie gorszego od mizernej nawet opła-

caney pracy za urzędniczym biurkiem.

„NIE DLA CWANIĄKÓW...”

— Nasz syn krawcem? (czyt. stolarzem, murarzem, elektrykiem) — co pan owo wiada, spaliłbyśmy się chyba z mężem ze wstydu — mówi z wyraźnym nieszakiem mamsia przyszłego dryblasa, który skończył wprawdzie ogólniaka, ale mimo wysiłków całej rodziny, oblał egzamin na medycynę i w związku z tym już drugi rok z rzędu „odpoczywa” — objając się bezczynnie do miłoścy, chuliganic od czasu do czasu z kolegami i ciągnąc od „starych” ile się da na wino i kawę...

W tym roku „synus” spróbuje pewnie z kolei zdawać na prawo lub podjąć „pracę umysłową”, w którymś z biur. Najważniejsze jednak, że „nie przyniesie wstydu rodzinie” i nie da powodu do rozmów w rodzaju: — Wiedzie, stary Z, nie ma już wiada dawnych chodów bo syna oddał na naukę do rzemiosła...

Powyzszy i wcale nie fikcyjny obrazek to nader charakterystyczny dowód stosunku do nauki zawodu u mistrza — stosunku właściwego być może nie wszystkim rodzinom, ale za to z pewnością większości objających się do miłoścy nastolatków. W ciągu ostatnich lat zdażyła się już nawet urobic — krzywdząca rzemiosło to prawda — ale tym niemniej potwierdzająca się w dziesiątkach wypowiedzi młodych ludzi, opinia, że do rzemiosła idą zazwyczaj „faci bez głowy, co to nie potrafił się urządzić, zakombinować i wybrać czegoś lepszego od czarnej roboty z pilnikiem w reku...”

„SKAZANI” NA RZEMIOSŁO

Trudno byłoby tu dokładnie analizować wszystkie źródła i przyczyny takiego nastawienia młodzieży do rzemiosła. Być może zbieramy dziś żniwo po latach, kiedy to etykietką „prywaciarza” szafowało się równie często i łatwo, co epitetem „kulaka”, a dzisiejsza niechęć do uprawiania i nauki rzemiosła jest po prostu rezultatem nieufności i klimatu: jaki często otaczał te dziedziny gospodarki.

Być może. Tym niemniej faktem jest, że właśnie owego niewłaściwego podejścia i lekceważenia nauki zawodu u mistrza jest generalną przyczyną obserwowanego ciągle w praktyce napływu do rzemiosła elementu często przydadkowego, nie najlepiej przygotowanego do nauki zawodu i nie zawsze zadowolonego z dokonanego wyboru.

Bardzo rzadko bowiem przyjdzie młodego człowieka do warsztatu jest wynikiem sta nowczej i dobrej przemyślanej decyzji. Większość uczniów rekrutuje się najczęściej ze „skazanych na rzemiosło” niedawnych bywalców deptaka, do których rodzice stracili wreszcie cierpliwość, bądź też oblałych na egzaminach kandydatów do techników i ogólniaków, decydujących się na owo „terminowanie” na zasadzie młodzieńczego stoniadego ognia, lub traktujących je jako zło konieczne — jako coś co trzeba zrobić, bo się musi ponieważ — „staryz uwzieli się, żebym miał fach w ręku i nie chca już dawać na fajki...”

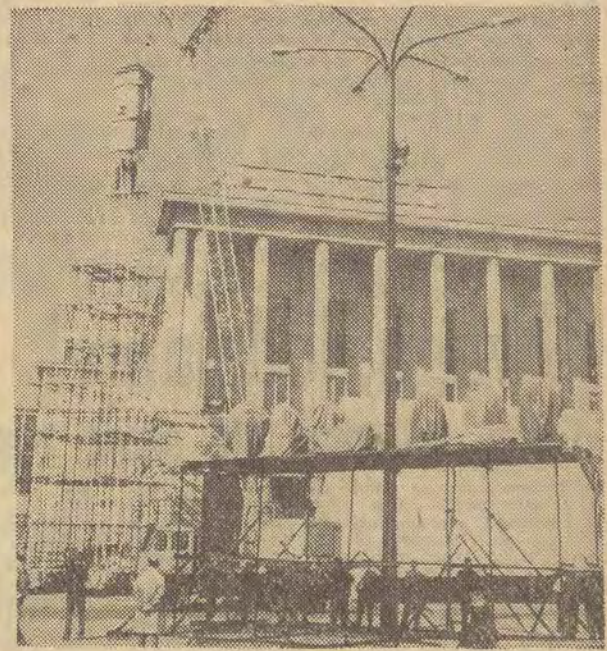
Na rezultaty takiego podejścia do nauki zawodu nie potrzeba długo czekać. Mogłoby powiedzieć o tym wiele sami mistrzowie, którzy próbowali nauczyć swojego fachu niejednego młodego człowieka, próbowali i... rezygnowali najczęściej w połowie drogi. Rezygnowali — ponieważ młody „chętny” człowiek napsuwający mistrzowi wiele krwi i zmarnowawszy sporo materiału, uciekał zwykle

po miesiącu czy dwóch nauki, aby „poszukać lepszego chleba”.

Jak podają ciekawe statystyki Izby Rzemieślniczej, w roku ubiegłym zawarto 1176 umów o naukę rzemiosła. W tym samym roku rozwiązanych zostało aż 376 umów. Większość z powodu niewywiązywania się uczniów z obowiązków lub na skutek samowolnego opuszczania przez nich nauki w warsztacie. W tej sytuacji trudno chyba dziwić się pewnej niechęci mistrzów do nauczania rzemiosła. Ale odwrót, to jeszcze nie kłeska. Oczywiście, pod warunkiem, że zażegnana się ją szybka likwidacja rozlicznych przeszkód i trudności (dodajmy: nie zawsze zależnych jedynie od braku chętnych uczniów), wobec których nie na wiele zdaje się często dobra wola najbardziej nawet zapalonych do udzielania lekcji — „rzemieślnika — pedagoga”...

ZDZISŁAW SZCZEPANIĄK

Łódź i województwo strojnie powitają 1 Maja



Przed gmachem Teatru Narodowego na Placu Dąbrowskiego w Łodzi dobiegają końca prace przygotowawcze do największej imprezy 1-majowej, którą łodzianie będą oglądać w dniach 1 i 3 maja.



Na ulicach, placach i gmachach łódzkich zakładów pracy, instytucji i szkół — wyrósł kolorowy las transparentów i flag. Tak oto wygląda dekoracja Placu Wolności w Łodzi.



Równie strojnie wyglądają już miasta, osiedla i wsie w naszym województwie. W powodzi świątecznej dekoracji uroczyste wyglądają m. in. Pabianickie Zakłady Przemysłu Bawełnianego im. Rewolucji 1905 r.

Foto: L. Olejniczak

Polimery na sali operacyjnej

Opatrunki z włókien sztucznych

Włókna sztuczne zaczynają obecnie konkurować z produktami naturalnymi także w dziedzinie produkcji środków opatrunkowych. Pospolita wata, wytwarzana niegdyś wyłącznie z bawełny, jest obecnie mieszaniną włókna wiskozowego i bawełny naturalnej (w naszym przemyśle stosuje się obecnie domieszki 40 proc. wiskozy).

Wprowadzenie do produkcji waty nowych odmian włókna, jak np. argona i merona, a więc typów o urozmaiconej powierzchni włókna karbowanego, zwiększa hygroskopijność produktu i pozwala na stopniowe, całkowite wyeliminowanie bawełny. Taka w pełni sztuczna wata dla celów opatrunkowych wytwarzana jest we Francji, a jej zaletą jest całkowita jednorodność materiału, której nie zapewnia włókno naturalne.

Coraz szerzej wykorzystywane są również włókna poliamidowe, posiadające cechę

odwrotną, a więc charakteryzującą się niechłonnością wody. Ich dodatek do waty zwiększa sprężystość opatrunku, a gęsta gaza z takiego włókna ma cechę bardzo korzystną: nie przykleja się do zasiekającej się rany.

Za granicą stosuje się również coraz częściej włókniyny — prasowane, cienkie warstwy waty wzmocnione siatką z polichloru winylu. Ten nowy środek opatrunkowy zastępujący gazę rokuje duże nadzieje z uwagi na niskie koszty produkcji. Ma on jednak przy tym i pewną wadę: wymaga wyjalowienia na zimno z uwagi na małą odporność sztucznego włókna na wysokie temperatury.

Interesującą naszą nowością w tej dziedzinie jest też opracowanie przez Instytut Włókiennictwa w Łodzi metody produkcji bandaży usztywniających z przędzy poliamidowej.

Chwała takiej amatorskiej scenie!

Satyromycyna

Na użytek tej recenzji skłasyfikowałbym amatorów w dwu grupach. Do pierwszej zaliczam tych, którzy chcą się pokazać. Do drugiej tych, którzy mają coś do powiedzenia, więc m. in. członków Kabaretu Prowincjonalnego „Satyromycyna” z Tomaszowa Maz.

To już drugie tego typu zjawisko w województwie łódzkim. Radomszczańskiemu „Nie toperzowi” pozazdrościli sukcesów lekarze tomaszowscy. „Wojna powiatowa”, którą oglądaliśmy w Klubie Dziennikarza, a którą jak zapowiada „Estrada”, będą mogły obcejrzeć i inne środowiska łódzkie, jest po „A to ci szopa” i „Wiosenko, wiosenko”, trzecim z kolei programem „Satyromycyny”. Może dlatego, że reżyseruje lekarz ortopeda — Ryszard Michalewicz, spektakl jest zgrabny, bez potknięć. Autor tekstów (pod większością których nie zawahałby się podpisać renomowani satyrycy), to Marek Bronikowski, chirurg. Pozostali członkowie zespołu — Danuta Kowalska, Jerzy Drzewek, Zygmunt Drajling, Andrzej Gulczyński i Ryszard Kosatka, choć są na razie lekarzami — stażystami, radzą sobie, przynajmniej w satyrze, doskonale. Być może dlatego, że kierownikiem kabaretu jest wszechspecjalista — internista Jerzy Balcerak.

Program świeży, lekki. „Satyromycyna” osiąga swój skutek nie wywołując złości wchodzących ubocznych. Widzowie śmieją się serdecznie. Nie znaczy to, że odmawiam „Wojnie powiatowej” ostrości spojrzenia i zaangażowania w dzisiejsze sprawy. Najlepsze punkty programu — „Przewodnik”, „Ajera”, „Tango pro

wincjonalne” i „Szekspir poszukiwany”, podane dowcipnie, bezpretensjonalnie, bez silenia się na naśladownictwo stylu zawodowych estrad. Tym lepiej.

Przymiotnik „prowincjonalny” przy nazwie kabaretu odczytuje jako przekorę. Jeśli mierzyc wielkowiejskość ilości kabaretów, to Łódź, gdy zestawimy liczbę mieszkańców, stoi daleko w tyle za Tomaszowem...

J. KATARASIŃSKI

S POPYKALI się dość często. Z całej trójki tylko ona, Elżbieta Cielma (Piona 47) zarobiła na życie uczciwą pracą. Ona, 21-letni Włodzimierz Jaros (Owocowa 3) oraz o dwa lata od niego starszy — i z całej trójki najstarszy — Kazimierz Głogowski (Włókiennicza 15) wolnego czasu mieli bardzo dużo; znacznie więcej niż pieniądze, które by im ów wolny czas pozwoliły „ciekawie” spędzić...

Zacząło się to 13 stycznia 1966 r.

S AM pomysł prawdopodobnie przyszedł Głogowskiemu do głowy wcześniej. Jak bowiem wynika z akt prokuratorskich — Cielma i Jaros nie byli jedynymi wykonawcami jego metod nieuczciwego zdobywania pieniędzy; metod niezbyt wyszukanych, ale stosunkowo o bezpiecznych dla prowadzący. On gdzie oficjalnie nie występował i — choć spółka nastawiona była głównie na jego osobisty udział w dochodach — on dziś do winy się nie przyznaje. To oni (a oni wyjścia nie mają, dowody przestępstwa są zbyt jaskrawe) — powiada — pomawiają go o udział w przestępstwie.

A oni mówią to co wiedzą. Zaś w świetle tego co mówią i czego dowodzą fakty, osoba inicjatora „skoku” nabiera coraz ważniejszych i ostrzejszych rysów. Rysów przestę-

cy bezwzględnej, nie liczącego się z nikim i niczym. Przestępstwo, jakiego się dopuścili w w. dalekie było od przestępstw doskonalszych. Wykrucie oszustwa i bezpośrednich sprawców tego oszustwa było z góry wiadome i stanowiło tylko kwestię czasu. „Szej” przeliczył

we, na które wpłacał jakieś symboliczne sumy. On zaś — a on to potrafi — z tych symboli „zrobił” sumy całkiem przyzwoite. Teraz znow Cielma lub Jaros zamienia te zapiski na realne banknoty, które... oddadzą Głogowskiemu do podziemia (1).

Próba sprawdzenia stanu konta w PKO wywołała natychmiastową reakcję „klientki”; nie dbając ani o swój dowód, ani o książeczkę, Cielma usiłowała „ulotnić” się z urzędu.

Tego samego dnia znalazła się w areszcie, gdzie wkrótce doprowadzono też Jarosa i Głogowskiego (adres Jarosa odczytano — choć był sprytnie wywabiony — na sfalszowanej książeczce. Bo na „sposoby” są sposoby...). W parę dni później do aktu dołączono dodatkowe oskarżenie — o przestępstwo dokonane w UPT przy ul. Łagiewnickiej. Choć wszystko poszło tam gładko, a urzędniczka gratulowała Cielmie tak wczesnie otrzymanej „13-ej pensji (!)”. *

Nawet udana wypłata na Łagiewnickiej była wypłatą udaną tylko z pozorów. Złodzieje cieszyli się nią 1 (słownie jeden) zaledwie dzień. Zaś odpokutować im za to przyjdzie znacznie dłużej. Przepis karny, którego dyspozycję swoim czynem wy-czerpali, przewiduje wieloletnią karę więzienia... JANUSZ KRAJEWSKI

W tym miejscu, w którym liczył na swoją bezkarność...

JAK się rzekło — decyzja zapadła 13 stycznia br. W dniu tym spotkali się, jak zwykle, przed fabryką, w której pracowała Elżbieta Cielma. I jak zwykle — rozmowa zeszła na tematy zdobycia pieniędzy. Wówczas to Głogowski rzucił tę zgubną propozycję: można zarobić dużo i łatwo; po to jest dla mądrych... PKO!

Później rozwinął temat bardziej szczegółowo: Cielma i Jaros będą składać sobie książeczki oszczędności-

trafił na ludzi młodych i naiwnych. Wyrażając zgodę na propozycję, z miejsca zgadzali się na... wzięcie. Wszak za książeczkami oszczędnościowymi stoi przynajmniej aparat bankowy z odpowiednimi kartotekami, spisem kont i metodami zabezpieczającymi interesy tak klientów, jak i banku.

Pierwszą książeczkę fałszował Głogowski starannie w mieszkaniu Jarosa. Drugą na poczekaniu, w ka-wiarni, po 1/2 litrze wypitej za „zarobione” pieniądze, wódki. Ta druga właśnie książeczka, z którą zgłosiła się Cielma w kasie UPT nr 6 przy ul. Armii Czerwonej, wydała się urzędnicze podejrzana.

PKO jest dla ludzi mądrych.

I dla przemyślnych. Przystępy i oszuści nie mieszczą się w tych kategoriach. Chociażby mieli o sobie jak najlepsze mniemanie... Jak Głogowski et Co.

Nawet udana wypłata na Łagiewnickiej była wypłatą udaną tylko z pozorów. Złodzieje cieszyli się nią 1 (słownie jeden) zaledwie dzień. Zaś odpokutować im za to przyjdzie znacznie dłużej. Przepis karny, którego dyspozycję swoim czynem wy-czerpali, przewiduje wieloletnią karę więzienia... JANUSZ KRAJEWSKI

Dzień powszedni Temidy „Feralna 13-ka”

Jak już informowaliśmy, dziś o godz. 17 w sali Teatru Muzycznego przy ul. Północnej odbędzie się uroczysty koncert z okazji Święta 1 Maja. Natomiast jutro, w niedzielę — 1 maja społeczeństwo Łodzi weźmie udział w tradycyjnym, wielkim i barwnym pochodzie — defiladzie ulicą Piotrkowską od Głównej do Placu Wolności.

Poniżej podajemy godziny, miejsca zbiórek oraz trasy przemarszu poszczególnych kolumn dzielnicowych i środowiskowych podczas jutrzejszej manifestacji 1-majowej.

CZOŁÓWKA POCZODU. Poczty sztandarowe partii politycznych i organizacji społecznych oraz Komitet Obchodu Święta 1 Maja zbierają się w KŁ PZPR o godz. 9. Grupa historycznych poczty sztandarowych zbiera się również w KŁ PZPR o godz. 8.30. Grupa czołowa pochodu nosząca portrety przywódców polskiego i międzynarodowego ruchu robotniczego zbiera się przed KŁ PZPR o godz. 8.30. Grupa działaczy ruchu robotniczego, kombatancki II wojny światowej, członkowie ZBOWID — w KŁ PZPR o godz. 9 (sala

kierunku Widzewa. Kolumna przemarszeruje ul. Główną w kierunku ul. Piotrkowskiej za dzielnicą Śródmieście. Wejście na trasę manifestacji o godz. 12.20.

DZIELNICA GÓRNA — zbiórka o godz. 11.45 na ul. Piotrkowskiej od ul. 4 Maja w kierunku Placu Niepodległości (oraz w rejonach wyznaczonych przez KD PZPR). Po uformowaniu się kolumna ta podąży Piotrkowską w kierunku Mickiewicza — Głównej. Po przejściu dzielnicę Widzew wkroczy na trasę manifestacji o godz. 12.50.

KOLUMNA SPORTOWCÓW — zbiórka o godz. 12 przy Hall Sportowej. Po uformowaniu się kolumna ta przejdzie ul. Worcella do Piotrkowskiej. Po przejściu kolumny dzielnic Górnej wkroczy na Piotrkowską i maszerować będzie w kierunku Mickiewicza — Głównej. Wejście na trasę manifestacji o godz. 13.20.

CZOŁÓWKA KAŻDEJ KOLUMNY DZIELNICOWEJ tworzą poczty sztandarowe dzielnicowych organizacji politycznych i społecznych, kierownictwo dzielnic, dzielnicowy Komitet Obchodu Święta 1 Maja oraz załoga produkującego zakładu pracy. W celu usprawnienia manifestacji kolumny dzielnicowe powinny być ustawione w BARDZO ZWARTYM SZY-

Uwaga, łodzianie!

Gdzie zbieramy się przed 1-majowym pochodem

parterowa). Grupa młodzieży, która nieś będzie szturmuje flagi państw socjalistycznych i zaprzyjaźnionych ma wyznaczone miejsce zbiórki przed KW PZPR o godz. 8.30. Wejście na trasę defilady czołówek pochodu nastąpi o godz. 9.45.

DZIELNICA BAŁUTY — zbiórka o godz. 8.15 na ul. Zachodniej od Ogrodowej w kierunku Limanowskiego. Po uformowaniu się kolumny nastąpi przemarsz ul. Zachodnią, Al. Kosciuszki i następnie za grupami czołowymi pochodu przez ul. Mickiewicza do Piotrkowskiej. Wejście na trasę defilady o godz. 9.50.

KOLUMNA WYŻSZYCH UCZELNI — zbiórka o godz. 9.30 na terenie Politechniki Łódzkiej i przyległych do tej uczelni ulicach. Następnie kolumna przemarszeruje ul. Żwirki, Al. Kosciuszki w kierunku Mickiewicza. Po przejściu kolumny dzielnic Bałuty wkroczy na ul. Mickiewicza w kierunku Piotrkowskiej i na trasę defilady o godz. 10.30.

DZIELNICA ŚRÓDMIEŚCIE — zbiórka o godz. 9.30 na ul. Sienkiewicza i Głównej (od Piotrkowskiej) w kierunku Placu Zwycięstwa). Po przejściu kolumny wyższych uczelni wejście na trasę manifestacji o godz. 10.40.

DZIELNICA POLESIE — zbiórka o godz. 10.30 na ul. Wólczańskiej od Mickiewicza w kierunku Próchnika. Po uformowaniu się kolumna ta maszerować będzie ul. Mickiewicza w kierunku Piotrkowskiej, zatrzymując się przy Al. Kosciuszki dla przeprowadzenia kolumny wyższych uczelni, za którą to podąży do ul. Piotrkowskiej. Wejście na trasę defilady o godz. 11.50.

DZIELNICA WIDZEW — zbiórka o godz. 11 na ul. Armii Czerwonej od Targowej w

KU I W SZEREGACH 14-16-OSOBOWYCH, tak aby po wejściu na główną trasę manifestacji mogły zająć całą szerokość ul. Piotrkowskiej

PRZED ROZPOCZĘCIEM DEFILADY ZOSTANIE NADANE PRZEZ MEGAFONY PRZEMÓWIENIE I SEKRETARZA KC PZPR — WŁADYSŁAWA GOMUŁKI, KRÓRE BĘDZIE TRANSMITOWANE O GODZ. 10 PRZEZ RADIO I TV.

W celu umożliwienia dojazdów do zakładów pracy i na miejsce zbiórek, TRAMWAJE I INNE ŚRODKI KOMUNIKACJI MIEJSKIEJ KURSOWAĆ BĘDĄ NORMALNIE DO GODZ. 9.30. Po godz. 9.30 normalny ruch tramwajowy na trasach Północ-Południe utrzymamy zostanie przez ul. ul. Kilińskiego i Żeromskiego — Al. Politechniki, a także na trasach wschodnich i zachodnich nie przecinających ul. Piotrkowskiej. DODATKOWO NA TRASACH TYCH ZOSTANIE URUCHOMIONA KOMUNIKACJA AUTOBUSOWA. Oplaty za przejazd — tak jak w każdą niedzielę.

Na miejscach zbiórek i na trasie przemarszu poszczególnych kolumn czynne będą specjalne punkty z żywnością i napojami chłodzącymi.

MIEJSCA ROZWIĄZYWANIA POCZODÓW: kolumny czołowe — Obrońców Stalingradu, Zachodnia; dzielnic Bałuty — Nowomiejska, Rynek Starego Miasta; wyższe uczelnie — Nowotki; dzielnic Śródmieście — Nowomiejska, Nowotki; dzielnic Polesie — Obr. Stalingradu; dzielnic Widzew — Nowotki; dzielnic Górna — Nowomiejska, Północna; kolumna sportowców — Obr. Stalingradu.

Spotkanie przy NTU 303-04

Wszystko o turystyce



Na czwartkowe pytania naszych Czytelników przy NTU 303-04 odpowiadał zastępca prze wodniczącego LKKR FIT Jan Brzozowski. Oto niektóre pytania i odpowiedzi:

„Bawelna“... murowana!
Wczoraj odbyło się zebranie przedstawicieli Robotniczej Spółdzielni Mieszkaniczej „Bawelna“, na którym dokonano m. in. sprawozdania z działalności w roku ubiegłym i wyborów uzupełniających do Rady Spółdzielni. Spółdzielnia powstała w roku 1958 przy Zakładach im. J. Marchlewskiego. Od roku 1961 zakres jej działania rozszerzono na całą Łódź i w tej chwili wstąpienie do spółdzielni umożliwiono wszystkim mieszkańcom naszego miasta. Pod koniec ubiegłego roku „Bawelna“ posiadała 3.782 członków, w tym 2.315 zasiedlonych, ponadto 3.786 kandydatów na pory 6.191 izb, założenia na bieżącą 5-letnią przewidują 5-krótny wzrost tej ilości. W latach 1966-70 spółdzielnia wybuduje 24.323 izby. Głównie tereny przy szosie zjazdowej do Dąbrowa II i Zarzew I.

Oprócz tego typu, podstawowej działalności Spółdzielni „Bawelna“ prowadzi również rodzaj pracy kulturalno-wychowawczej w świetlicach, klubach i domach kultury swoich osiedli.

Dziś i jutro
Handel • **Komunikacja**
DZIS, w przeddzień 1 Maja przedłużona zostanie praca sklepów przemysłowych o godzinę (ul. Piotrkowska do 20, pozostałe do 19). Sklepy spożywcze czynne zwykle do 16 i 18 będą pracowały dwie godziny dłużej. JUTRO sklepy przemysłowe będą nieczynne, natomiast

spożywcze będą pracowały według następujących zasad: godz. 7-9 dyżurują sklepy ze sprzedażą mleka (podobnie jak w każdą niedzielę). Od godz. 7 do chwili zakończenia pochodu czynne będą sklepy spożywcze znajdujące się na trasach przemarszu do miejsca zbiórek i na trasie pochodu. Od godziny 7 będzie otwarta pijalnia wód mineralnych na ul. Piotrkowskiej. „Delikatesy“ będą pracowały od 8 do chwili zakończenia pochodu. Zakłady gastronomiczne znajdujące się na trasie pochodu będą otwarte już od 7 rano. Niezależnie od sieci drobnohandelniczej w godz. 6-20 będzie można zaopatrzyć się w kioskach spółdzielni mleczarskiej. Oprócz sklepów spożywczych czynnych będzie w godz. 7-14 15 sklepów miesno-wędliniarskich (Piotrkowska 31, 54, 93, 211, 225, Obr. Stalingradu 10, Nowotki 3, Główna 26, 48, 62, Armii Czerwonej 13, 54, Pabianicka 36, Limanowskiego 52, 121).

NAUKA O LITERATURZE. St. Heliński — Hamlet Williama Szekspira. PZWS, str. 150, zł 10. W. Kubacki — Poja i proza. Studia historyczno-literackie 1934-1964. WL, str. 422, zł 54.
ROZNE. Z. Soczek — Zapoznanie z sądem. NK, str. 126, zł 40. M. Sadowska — Reumatyzm czy artretyzm. PZW, str. 64, zł 4. Komitety i podstawowe akty ustawodawcze PRL. Wyd. Praw., str. 350, zł 35.

Handel • **Komunikacja**
DZIS, w przeddzień 1 Maja przedłużona zostanie praca sklepów przemysłowych o godzinę (ul. Piotrkowska do 20, pozostałe do 19). Sklepy spożywcze czynne zwykle do 16 i 18 będą pracowały dwie godziny dłużej. JUTRO sklepy przemysłowe będą nieczynne, natomiast

spożywcze będą pracowały według następujących zasad: godz. 7-9 dyżurują sklepy ze sprzedażą mleka (podobnie jak w każdą niedzielę). Od godz. 7 do chwili zakończenia pochodu czynne będą sklepy spożywcze znajdujące się na trasach przemarszu do miejsca zbiórek i na trasie pochodu. Od godziny 7 będzie otwarta pijalnia wód mineralnych na ul. Piotrkowskiej. „Delikatesy“ będą pracowały od 8 do chwili zakończenia pochodu. Zakłady gastronomiczne znajdujące się na trasie pochodu będą otwarte już od 7 rano. Niezależnie od sieci drobnohandelniczej w godz. 6-20 będzie można zaopatrzyć się w kioskach spółdzielni mleczarskiej. Oprócz sklepów spożywczych czynnych będzie w godz. 7-14 15 sklepów miesno-wędliniarskich (Piotrkowska 31, 54, 93, 211, 225, Obr. Stalingradu 10, Nowotki 3, Główna 26, 48, 62, Armii Czerwonej 13, 54, Pabianicka 36, Limanowskiego 52, 121).

NAUKA O LITERATURZE. St. Heliński — Hamlet Williama Szekspira. PZWS, str. 150, zł 10. W. Kubacki — Poja i proza. Studia historyczno-literackie 1934-1964. WL, str. 422, zł 54.
ROZNE. Z. Soczek — Zapoznanie z sądem. NK, str. 126, zł 40. M. Sadowska — Reumatyzm czy artretyzm. PZW, str. 64, zł 4. Komitety i podstawowe akty ustawodawcze PRL. Wyd. Praw., str. 350, zł 35.

Handel • **Komunikacja**
DZIS, w przeddzień 1 Maja przedłużona zostanie praca sklepów przemysłowych o godzinę (ul. Piotrkowska do 20, pozostałe do 19). Sklepy spożywcze czynne zwykle do 16 i 18 będą pracowały dwie godziny dłużej. JUTRO sklepy przemysłowe będą nieczynne, natomiast

spożywcze będą pracowały według następujących zasad: godz. 7-9 dyżurują sklepy ze sprzedażą mleka (podobnie jak w każdą niedzielę). Od godz. 7 do chwili zakończenia pochodu czynne będą sklepy spożywcze znajdujące się na trasach przemarszu do miejsca zbiórek i na trasie pochodu. Od godziny 7 będzie otwarta pijalnia wód mineralnych na ul. Piotrkowskiej. „Delikatesy“ będą pracowały od 8 do chwili zakończenia pochodu. Zakłady gastronomiczne znajdujące się na trasie pochodu będą otwarte już od 7 rano. Niezależnie od sieci drobnohandelniczej w godz. 6-20 będzie można zaopatrzyć się w kioskach spółdzielni mleczarskiej. Oprócz sklepów spożywczych czynnych będzie w godz. 7-14 15 sklepów miesno-wędliniarskich (Piotrkowska 31, 54, 93, 211, 225, Obr. Stalingradu 10, Nowotki 3, Główna 26, 48, 62, Armii Czerwonej 13, 54, Pabianicka 36, Limanowskiego 52, 121).

NAUKA O LITERATURZE. St. Heliński — Hamlet Williama Szekspira. PZWS, str. 150, zł 10. W. Kubacki — Poja i proza. Studia historyczno-literackie 1934-1964. WL, str. 422, zł 54.
ROZNE. Z. Soczek — Zapoznanie z sądem. NK, str. 126, zł 40. M. Sadowska — Reumatyzm czy artretyzm. PZW, str. 64, zł 4. Komitety i podstawowe akty ustawodawcze PRL. Wyd. Praw., str. 350, zł 35.

Handel • **Komunikacja**
DZIS, w przeddzień 1 Maja przedłużona zostanie praca sklepów przemysłowych o godzinę (ul. Piotrkowska do 20, pozostałe do 19). Sklepy spożywcze czynne zwykle do 16 i 18 będą pracowały dwie godziny dłużej. JUTRO sklepy przemysłowe będą nieczynne, natomiast

spożywcze będą pracowały według następujących zasad: godz. 7-9 dyżurują sklepy ze sprzedażą mleka (podobnie jak w każdą niedzielę). Od godz. 7 do chwili zakończenia pochodu czynne będą sklepy spożywcze znajdujące się na trasach przemarszu do miejsca zbiórek i na trasie pochodu. Od godziny 7 będzie otwarta pijalnia wód mineralnych na ul. Piotrkowskiej. „Delikatesy“ będą pracowały od 8 do chwili zakończenia pochodu. Zakłady gastronomiczne znajdujące się na trasie pochodu będą otwarte już od 7 rano. Niezależnie od sieci drobnohandelniczej w godz. 6-20 będzie można zaopatrzyć się w kioskach spółdzielni mleczarskiej. Oprócz sklepów spożywczych czynnych będzie w godz. 7-14 15 sklepów miesno-wędliniarskich (Piotrkowska 31, 54, 93, 211, 225, Obr. Stalingradu 10, Nowotki 3, Główna 26, 48, 62, Armii Czerwonej 13, 54, Pabianicka 36, Limanowskiego 52, 121).

NAUKA O LITERATURZE. St. Heliński — Hamlet Williama Szekspira. PZWS, str. 150, zł 10. W. Kubacki — Poja i proza. Studia historyczno-literackie 1934-1964. WL, str. 422, zł 54.
ROZNE. Z. Soczek — Zapoznanie z sądem. NK, str. 126, zł 40. M. Sadowska — Reumatyzm czy artretyzm. PZW, str. 64, zł 4. Komitety i podstawowe akty ustawodawcze PRL. Wyd. Praw., str. 350, zł 35.

Handel • **Komunikacja**
DZIS, w przeddzień 1 Maja przedłużona zostanie praca sklepów przemysłowych o godzinę (ul. Piotrkowska do 20, pozostałe do 19). Sklepy spożywcze czynne zwykle do 16 i 18 będą pracowały dwie godziny dłużej. JUTRO sklepy przemysłowe będą nieczynne, natomiast

spożywcze będą pracowały według następujących zasad: godz. 7-9 dyżurują sklepy ze sprzedażą mleka (podobnie jak w każdą niedzielę). Od godz. 7 do chwili zakończenia pochodu czynne będą sklepy spożywcze znajdujące się na trasach przemarszu do miejsca zbiórek i na trasie pochodu. Od godziny 7 będzie otwarta pijalnia wód mineralnych na ul. Piotrkowskiej. „Delikatesy“ będą pracowały od 8 do chwili zakończenia pochodu. Zakłady gastronomiczne znajdujące się na trasie pochodu będą otwarte już od 7 rano. Niezależnie od sieci drobnohandelniczej w godz. 6-20 będzie można zaopatrzyć się w kioskach spółdzielni mleczarskiej. Oprócz sklepów spożywczych czynnych będzie w godz. 7-14 15 sklepów miesno-wędliniarskich (Piotrkowska 31, 54, 93, 211, 225, Obr. Stalingradu 10, Nowotki 3, Główna 26, 48, 62, Armii Czerwonej 13, 54, Pabianicka 36, Limanowskiego 52, 121).

Wieńce u stóp Pomnika - Mauzoleum na Radogoszczu

Wczoraj, w późnych godzinach popołudniowych u stóp Pomnika Mauzoleum na Radogoszczu zebrał się byłych więźniów Dachau. W 21 rocznicę wyzwolenia tego obozu koncentracyjnego, tu na Radogoszczu, skąd w kwietniu 1940 roku hitlerowcy wywozili pierwsze transporty do Dachau, odbyło się złożenie wieńców, dla uczczenia pamięci pomordowanych w obozie więźniów.

Okolicznościowe przemówienie wygłosił prezes środowiska byłych więźniów Dachau przy łódzkim Związku Bojowników o Wolność i Demokrację — Józef Bierkowski. Minutą ciszy zebrań uczcili pamięć swych kolegów, którzy zginęli w hitlerowskich obozach koncentracyjnych.

Wieńce złożyła także delegacja byłych więźniów Sachsenhausen, zrzeszona w Klubie przy ZBoWiD.

W godzinach wieczornych w łódzkim ZBoWiD odbyło się spotkanie środowiskowe byłych łódzkich więźniów politycznych przebywających w Dachau.

(iw)

Dziś i jutro

Handel • Komunikacja

DZIS, w przeddzień 1 Maja przedłużona zostanie praca sklepów przemysłowych o godzinę (ul. Piotrkowska do 20, pozostałe do 19). Sklepy spożywcze czynne zwykle do 16 i 18 będą pracowały dwie godziny dłużej. JUTRO sklepy przemysłowe będą nieczynne, natomiast

spożywcze będą pracowały według następujących zasad: godz. 7-9 dyżurują sklepy ze sprzedażą mleka (podobnie jak w każdą niedzielę). Od godz. 7 do chwili zakończenia pochodu czynne będą sklepy spożywcze znajdujące się na trasach przemarszu do miejsca zbiórek i na trasie pochodu. Od godziny 7 będzie otwarta pijalnia wód mineralnych na ul. Piotrkowskiej. „Delikatesy“ będą pracowały od 8 do chwili zakończenia pochodu. Zakłady gastronomiczne znajdujące się na trasie pochodu będą otwarte już od 7 rano. Niezależnie od sieci drobnohandelniczej w godz. 6-20 będzie można zaopatrzyć się w kioskach spółdzielni mleczarskiej. Oprócz sklepów spożywczych czynnych będzie w godz. 7-14 15 sklepów miesno-wędliniarskich (Piotrkowska 31, 54, 93, 211, 225, Obr. Stalingradu 10, Nowotki 3, Główna 26, 48, 62, Armii Czerwonej 13, 54, Pabianicka 36, Limanowskiego 52, 121).

NAUKA O LITERATURZE. St. Heliński — Hamlet Williama Szekspira. PZWS, str. 150, zł 10. W. Kubacki — Poja i proza. Studia historyczno-literackie 1934-1964. WL, str. 422, zł 54.
ROZNE. Z. Soczek — Zapoznanie z sądem. NK, str. 126, zł 40. M. Sadowska — Reumatyzm czy artretyzm. PZW, str. 64, zł 4. Komitety i podstawowe akty ustawodawcze PRL. Wyd. Praw., str. 350, zł 35.

Handel • **Komunikacja**
DZIS, w przeddzień 1 Maja przedłużona zostanie praca sklepów przemysłowych o godzinę (ul. Piotrkowska do 20, pozostałe do 19). Sklepy spożywcze czynne zwykle do 16 i 18 będą pracowały dwie godziny dłużej. JUTRO sklepy przemysłowe będą nieczynne, natomiast

spożywcze będą pracowały według następujących zasad: godz. 7-9 dyżurują sklepy ze sprzedażą mleka (podobnie jak w każdą niedzielę). Od godz. 7 do chwili zakończenia pochodu czynne będą sklepy spożywcze znajdujące się na trasach przemarszu do miejsca zbiórek i na trasie pochodu. Od godziny 7 będzie otwarta pijalnia wód mineralnych na ul. Piotrkowskiej. „Delikatesy“ będą pracowały od 8 do chwili zakończenia pochodu. Zakłady gastronomiczne znajdujące się na trasie pochodu będą otwarte już od 7 rano. Niezależnie od sieci drobnohandelniczej w godz. 6-20 będzie można zaopatrzyć się w kioskach spółdzielni mleczarskiej. Oprócz sklepów spożywczych czynnych będzie w godz. 7-14 15 sklepów miesno-wędliniarskich (Piotrkowska 31, 54, 93, 211, 225, Obr. Stalingradu 10, Nowotki 3, Główna 26, 48, 62, Armii Czerwonej 13, 54, Pabianicka 36, Limanowskiego 52, 121).

NAUKA O LITERATURZE. St. Heliński — Hamlet Williama Szekspira. PZWS, str. 150, zł 10. W. Kubacki — Poja i proza. Studia historyczno-literackie 1934-1964. WL, str. 422, zł 54.
ROZNE. Z. Soczek — Zapoznanie z sądem. NK, str. 126, zł 40. M. Sadowska — Reumatyzm czy artretyzm. PZW, str. 64, zł 4. Komitety i podstawowe akty ustawodawcze PRL. Wyd. Praw., str. 350, zł 35.

Handel • **Komunikacja**
DZIS, w przeddzień 1 Maja przedłużona zostanie praca sklepów przemysłowych o godzinę (ul. Piotrkowska do 20, pozostałe do 19). Sklepy spożywcze czynne zwykle do 16 i 18 będą pracowały dwie godziny dłużej. JUTRO sklepy przemysłowe będą nieczynne, natomiast

spożywcze będą pracowały według następujących zasad: godz. 7-9 dyżurują sklepy ze sprzedażą mleka (podobnie jak w każdą niedzielę). Od godz. 7 do chwili zakończenia pochodu czynne będą sklepy spożywcze znajdujące się na trasach przemarszu do miejsca zbiórek i na trasie pochodu. Od godziny 7 będzie otwarta pijalnia wód mineralnych na ul. Piotrkowskiej. „Delikatesy“ będą pracowały od 8 do chwili zakończenia pochodu. Zakłady gastronomiczne znajdujące się na trasie pochodu będą otwarte już od 7 rano. Niezależnie od sieci drobnohandelniczej w godz. 6-20 będzie można zaopatrzyć się w kioskach spółdzielni mleczarskiej. Oprócz sklepów spożywczych czynnych będzie w godz. 7-14 15 sklepów miesno-wędliniarskich (Piotrkowska 31, 54, 93, 211, 225, Obr. Stalingradu 10, Nowotki 3, Główna 26, 48, 62, Armii Czerwonej 13, 54, Pabianicka 36, Limanowskiego 52, 121).

NAUKA O LITERATURZE. St. Heliński — Hamlet Williama Szekspira. PZWS, str. 150, zł 10. W. Kubacki — Poja i proza. Studia historyczno-literackie 1934-1964. WL, str. 422, zł 54.
ROZNE. Z. Soczek — Zapoznanie z sądem. NK, str. 126, zł 40. M. Sadowska — Reumatyzm czy artretyzm. PZW, str. 64, zł 4. Komitety i podstawowe akty ustawodawcze PRL. Wyd. Praw., str. 350, zł 35.

Handel • **Komunikacja**
DZIS, w przeddzień 1 Maja przedłużona zostanie praca sklepów przemysłowych o godzinę (ul. Piotrkowska do 20, pozostałe do 19). Sklepy spożywcze czynne zwykle do 16 i 18 będą pracowały dwie godziny dłużej. JUTRO sklepy przemysłowe będą nieczynne, natomiast

spożywcze będą pracowały według następujących zasad: godz. 7-9 dyżurują sklepy ze sprzedażą mleka (podobnie jak w każdą niedzielę). Od godz. 7 do chwili zakończenia pochodu czynne będą sklepy spożywcze znajdujące się na trasach przemarszu do miejsca zbiórek i na trasie pochodu. Od godziny 7 będzie otwarta pijalnia wód mineralnych na ul. Piotrkowskiej. „Delikatesy“ będą pracowały od 8 do chwili zakończenia pochodu. Zakłady gastronomiczne znajdujące się na trasie pochodu będą otwarte już od 7 rano. Niezależnie od sieci drobnohandelniczej w godz. 6-20 będzie można zaopatrzyć się w kioskach spółdzielni mleczarskiej. Oprócz sklepów spożywczych czynnych będzie w godz. 7-14 15 sklepów miesno-wędliniarskich (Piotrkowska 31, 54, 93, 211, 225, Obr. Stalingradu 10, Nowotki 3, Główna 26, 48, 62, Armii Czerwonej 13, 54, Pabianicka 36, Limanowskiego 52, 121).

NAUKA O LITERATURZE. St. Heliński — Hamlet Williama Szekspira. PZWS, str. 150, zł 10. W. Kubacki — Poja i proza. Studia historyczno-literackie 1934-1964. WL, str. 422, zł 54.
ROZNE. Z. Soczek — Zapoznanie z sądem. NK, str. 126, zł 40. M. Sadowska — Reumatyzm czy artretyzm. PZW, str. 64, zł 4. Komitety i podstawowe akty ustawodawcze PRL. Wyd. Praw., str. 350, zł 35.

Z posiedzenia Komisji Budownictwa i Gosp. Mieszka.

Windy i przydział mieszkań

Wczoraj na posiedzeniu Komisji Budownictwa i Gospodarki Mieszkaniczej RN m. Łodzi rozpatrywano m. in. sprawę ustalenia jednolitych zryczałtowanych opłat za korzystanie z wind osobowych w budynkach będących pod zarządem MZBM.

Dotychczas opłaty te wahały się od 59 groszy do 1,70 za metr kwadratowy powierzchni użytkowej. W budynkach MZBM mamy w Łodzi 177 wind osobowych. Wydział Gospodarki Komunalnej i Mieszkaniczej Prez. RN m. Łodzi przed-

stawił na posiedzeniu komisji projekt zryczałtowania opłat w wysokości 40 gr. (i p.) i 80 gr. (wyższe piętra począwszy od II i w kw. powierzchni użytkowej). Członkowie komisji zgłoszili szereg zastrzeżeń co do tego projektu i dlatego zostanie on jeszcze dokładnie przeanalizowany zanim znajdzie się na sesji Rady Narodowej m. Łodzi, która by podjęła za ten temat uchwałę.

Wystawa prac najmłodszych

Wczoraj, w świetlicy TPD, przy ul. Kasprzaka 12-16 otwarto pierwszą wystawę prac dziecięcych zorganizowaną przez Zarząd Dzielnicowy TPD — Polesie z okazji MDD oraz Dni Książki i Prasę. Zgromadzono tu wiele najróżnorodniejszych prac dzieci ze wszystkich świetlic Polesia.

Niektóre z nich jak: wyroby z drzewa, zwierzęta z korzeni, szale wykonane na ręcznych warsztatach tkackich, makietki staropolskiego grodu, gazetki czy albumy Tysiąclecia są naprawdę piękne i bardzo starannie wykonane. Należą się za to słowa uznania nie tylko dzieciom lecz i całemu społeczeństwu aktywowi TPD — Polesie, za nauczenie dzieci tylu umiejętności. Wystawę zwiedzać można do 15 maja br. (Lw)

Pod paragrafem

Zabójca skazany na dożywocie

19 września ub. r. około godz. 8 rano na podwórku posesji nr 89 przy ul. Ksawerowskiej funkcjonariusze MO znaleźli zwłoki tej właścicielki — 63-letniego Feliksa Smużnego. Przybyły na miejsce lekarz stwierdził zgon na skutek pchnięcia nożem w klatkę piersiową. Tego samego dnia wieczorem, ujęty został zabójca — 45-let-

ni Bolesław Bojanowski (Korzeniowski 36) 5-krotnie już karany. W toku śledstwa ustalono okoliczności zbrodni. Bojanowski starał się o rękę szwagierki F. Smużnego — Anny K. Kiedy Anna K. dowiedziała się o kryminalnej przeszłości swego konkurenta, a nadto stwierdziła u niego stały pośląg do kieliszka, zaczęła unikać Bojanowskiego. Ten zaś postanowił zemścić się za tą zniwagę.



Wczesnym rankiem pojechał na Ksawerowską i udał się do mieszkańca Smużnych, pod pretekstem pożyczania 100 złotych. Feliks S. odmówił pożyczki, więc Bojanowski pchnął go nożem kiebny w klatkę piersiową. Po dokonaniu zbrodni sprawca splądrował mieszkanie — zabrał około 30 tys. zł i zegarek na rękę. Wrócił do domu, ukrył pieniądze w poszewce poduszki. Funkcjonariusze MO ujęli go w momencie gdy pijany, wracał wieczorem do domu. Wczoraj, po 2-dniowej rozprawie Sąd Wojewódzki dla m. Łodzi, skazał Bojanowskiego na karę dożywotniego więzienia. (Lw)

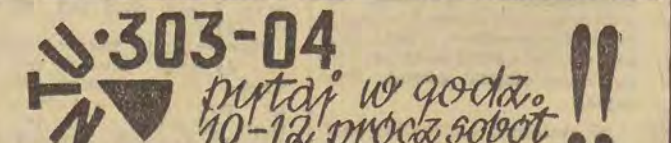
Inną trasą...

Od jutra (1 maj) w związku z wybudowaniem drugiego toru i pętli na ul. Bratysławskiej zwiększy się częstotliwość kursowania linii „19“ i „20“. Poza tym tramwaj nr „20“ będzie cały dzień kursował do pętli przy ul. Oszczerpowej.

Harcerska akademія kończy drugi rok działalności

2 lata temu powstała w Łodzi nowa i jedyna dotąd w Polsce „uczelnia“, tzw. HAWŚ — Harcerska Akademia Wiedzy Społecznej. Akademia postawiła sobie za cel — pogłębienie i popularyzację wiedzy politycznej, pedagogicznej i sztuki wśród starszej młodzieży harcerskiej oraz instruktorów.

Raz w tygodniu zbierali się w gmachu Komendy Chorągwi słuchacze 3 wydziałów: wiedzy polityczno-społecznej, pedagogicznej oraz kultury i sztuki. Ze wykładów cieszyli się zainteresowaniem, świadczą o tym fakty, iż w ciągu całego roku przewieziono się tu ok. tysiąca słuchaczy, któ-



NOVY KOLNIERZYK I MANKIETY
K. L.: Kto naprawia przetarte mankiety i kolnierzyki u kosul męskich?
RED.: Punktów, które naprawia koszul jest sporo m. in. mieszczą się one przy ul. Piotrkowskiej 145, Głównej 32 i Próchnika 12.

W wyżym wym. punktach moż na i przesyłać przetarte mankiety na drugą stronę i uszyć nowe z materiałów własnych lub spółdzielni.

TYGODNIOWE PRZEDSZKOLE

Z. I.: Czy jest w Łodzi przedszkole tygodniowe, z którego zabiera się dzieci dopiero w sobotę? Jeśli tak, proszę o adres.
RED.: Przedszkola tygodniowego w naszym mieście nie ma. Są natomiast dwuzmianowe, czynne od 5 rano do 22.

METRAŻ A POMOC DOMOWA

A. M.: Czy pomoc domowa jest brana pod uwagę przy ustalaniu norm mieszkaniowych należnych danej rodzinie? Jeśli tak, to chyba jej obecność zwałnia od opłat za nadmetraż.

WAŻNE TELEFONY

Pogot. MO 07 400-000 500-00
Pogot. Ratunkowe 09
Kom. MO m. Łódź 292-22
Pogot. Energet. 234-23
Służb. Pożarna 08
Inform. telefoniczna 03
Informacja PKS 263-96
Informacja PKP 581-11
Pogot. Oświetlenia 220-89
Pomoc drogowa PZMot. Łódź 533-09

TEATRY

OPERETA (ul. Północna 47/51) g. 17 Centralna akademika 1-majowa.
TEATR NOWY (Wieków 5) g. 19.15
„Anioł na dworcu”
MAŁA SALA (Zachodnia 93) godz. 20 „Lekcja”
„Szaleństwo we dwójce”
TEATR POWSZECHNY (Obr. Stalingradu 23) godz. 18 „My fair lady”
TEATR JARCAZA (Jaracza 27) g. 19 „Kauka skie koło kredowców”
g. 15 „O krasnoludkach i sierotce Marysi”
TEATR 7.15 (Traugutta 1) godz. 19.15 „Taka noc nie powtórzy się więcej”
TEATR ARLEKIN (Wólczańska 5) g. 17.30 „Kotek Protek”
TEATR PINOKIO (Kopernika 16) godz. 17.30 „Tygrysek pod Ciemną Gwiazdą”

MUZEJA

MUZEUM HISTORII RUCHU REWOLUCYJNEGO (Gdańska 13) czynne od 10-15.
MUZEUM SZUKI (Wielokowskiego 36) czynne g. 10-17.
MUZEUM ARCHEOLOGICZNE I ETNOGRAFI-CZNE (Pl. Wolności 14) czynne g. 10-16.
MUZEUM KATEDRY E-WOLUCJONIZMU UE (w Parku Stenkiwicza) czynne od 10-17.
MUZEUM HISTORII WŁÓKIENICTWA (Piotrkowska 282). Wystawa „Włókiennictwo wczoraj i dziś” czynna godz. 10-17.
WYSTAWY
OSRODEK PROPAGANDY SZUKI (Park Stenkiwicza). „XX doroczna na wystawie okręgu ZPAP”. Czynna od

CO? GDZIE? KIEDY?

godz. 10-13, 16-18.
SALON WYSTAWOWY (Piotrkowska nr 102) Wystawa malarstwa i grafiki H. Idzinskiej. Czynna godz. 10-18.
ZOO (ul. Konstantynowska 6/10) czynna w g. 9-13 (kasa czynna do godz. 17).
ŁÓDZKI DOM KULTURY (Traugutta 18) Międzynarodowa wystawa rysunków dziecięcych czynna od g. 14-18.
SALON FOTOGRAFII LTP (A. Struga 2). Wy-stawa Fotografiki Henry Koremana pt. „Par-tyz”. Czynna od 13-18.
KINA
POLONIA „Niagara” od lat 16 (USA) godz. 16, 12.30, 15, 17.30, 20.
WISŁA „Operacja Y” od lat 11 (radz.) godz. 10, 12.30, 15, 17.30, 20.
WOLNOŚĆ „Złota Ala ski” (panorama) od lat 16 (USA) godz. 10, 12.30, 15, 17.30, 20.
WŁÓKNIARZ „Faraon” (panorama) od lat 16 (pol.) godz. 9, 12.30, 15, 19.30.
ZACHĘTA „Mr Bobes na urlopie” (panorama) od lat 14 (USA) godz. 10, 12.30, 15, 17.30, 20 - seans zamknięty.
ADRIA (Piotrkowska 150) Pożegnanie z tytułem „Kryptonim ciceron”, (USA) od lat 12, 5, 10, 12.30, 15, 17.30, 20.
CZAJKA (Kochanowska) „Zerwany most” (pol.) od lat 14, g. 17, 19.
ENERGETYK (Al. Politechniki 17) „Zamieć” (czeski) od lat 14 godz. 17 „Kobieta z widm” (japoński) od lat 18, godz. 19.
GDYNIA (Tuwima 6) „Kochanka” (pano-rama) prod. szwedzkiej od lat 16, 10, 12, 14, 16, 18, 20.
1 MAJA (Kilińskiego 178) „Kupień tatę” (pano-rama) od lat 12 (radz.) godz. 16, 18, 20.
ŁĄCZNOŚĆ (Józefów 43) „Pingwin” od lat 16 (pol.) godz. 19.

DZYZURY APTEK

Piotrkowska 193, Ni-clarniana 15, R. Luksem-borg 3, Rzgowska 51, Gdańska 23, Narutow-icza 42.

DZYZURY SZPITALI

Szpital im. dr H. Jor-dana, Przyrodnicza 7/5 przyjmuje rodzaje i cho-re ginekologiczne z dzielnicy Śródmieście o-rac z dzielnicy Widzew - z XI Rejonowej Po-radni „K”, ul. Szpital-na 8, Szpital im. dr H. Wolfa, Łagiewnicka 34/36 - z dzielnicy Bałuty oraz z dzielnicy Widzew - z X i XII Rejonowej Poradni „K” ul. Zbo-cze 18 i Wysoka 12. Szpital im. dr M. Ma-dziurawicza, ul. Fornal-skiej 37 - z dzielnicy Polesie, i Klinika Pol-Gin. AM, ul. Curie-Sklo-dawskiej 15 - z dzielni-cy Górna.
Chirurgia Południe - Szpital im. Jonschera, ul. Milionowa 14.
Chirurgia Północ - Szp. im. Barlickiego, ul. Kopcińskiego 22.
Laryngologia: Szp. im. Piłgowskiego, ul. Wólczan-ska 195.
Okulistyka: Szpital im. Jonschera, ul. Miliono-wa 14.
Chirurgia i laryngolo-gia dziecięca: Szp. im. Kopcińskiego, ul. Spor-na 36/50.
Chirurgia szczękowo-wardzawa: Szp. im. Bar-lickiego, ul. Kopciński-cy 22.
Toksykologia: I Centralny Szpital Kliniczny WAM, ul. Żeromskiego m. 113.
Nocna pomoc lekarska Stacji Pogotowia Ratun-kowego, Łódź, ul. Sien-kiewicza 137, tel. 444-44 - przyjmuje zgłoszenia te-lefoniczne na wizyty do-mowe lekarzy od godz. 19-5. Wizyty domowe są zaliczane od godziny 20-5 rano. Przez Stację Pogotowia Ratunkowego czynne jest Ambulato-rium Internistyczne, gdzie przyjmowani są chorzy na miejscu od godziny 16-7 rano.
Nocna pomoc pielę-gniarska, Al. Kościuszki 48, tel. 324-69 przyjmuje zgłoszenia telefoniczne na żóltej ciemki” od lat 7, g. 16; „Beata” od lat 16, g. 18, 20.

„Co wiesz o Kraju Rad”

Zarząd Łódzki TPP-R zorganizował dla uczniów klas VI i VII quiz „Co wiesz o Kraju Rad”. Eliminacje odbyły się w dzielnicach i każda wyłoniła własną drużynę. 5 drużyn zmierzyły swe siły na eliminacjach ogólnolódzkiej w dniu 23 maja br. (k.)

W Filharmonii „Capella Bydgosiensis pro Musica Antiqua”

Melomanów czeka nie lada atrakcja, 2 maja o godz. 19.30 wystąpi w sali FE „Capella Bydgosiensis pro Musica Antiqua”. W wykonaniu dwu jej zespołów: madrygalistów oraz instrumentów dawnych, usły-szymy muzykę powstałą na przestrzeni od XIII do XVII wieku tak w Europie środko-wej i wschodniej, jak i na Za-chodzie, we Włoszech, Nider-landach i Hiszpanii.
„Capella”, odniósłszy wielkie sukcesy artystyczne w kraju i poza jego granicami, m. in. we Włoszech, Francji, Czechosłowa-cji i NRD, przygotowuje się obecnie do występów w ramach Międzynarodowego Fe-stiwalu Muzyki Dawnej Kra-jów Europy Środkowej i Wschodniej, który odbędzie się w tym roku w Bydgoszczy.

Z okazji 1000-lecia i 1 Maja

Na Dom im. prof. Szustrowej
Dla uczczenia 1000-lecia Pań-stwa Polskiego oraz Święta 1 Maja, pracownicy Komisji Cen dla m. Łódzi i woj. łódz-kiego - przekazali kwotę zło-tych 300 - na Dom im. prof. dr J. Szustrowej.
Z tej samej okazji załoga i kierownictwo Apteki nr 41 (Al. Kościuszki 48) przekazały na Dom im. Szustrowej kwotę zł 200.

HOLIDAY ON ICE

WOBEK LICZNYCH ZAPYTAN organizatorzy występów tej wspaniałej MIĘDZYNARODOWEJ REWII NA ŁODZIE informują.
ZE JESZCZE SĄ DO NABYCIA BILETY - WYŁĄCZNIE NA DZIEŃ 1 MAJA BR. GODZ. 18.00

Radio i telewizja

SOBOTA, 30 KWIEŃCIA
PROGRAM I
8.00 Dziennik. 8.15 Pogodne me-lodie. 8.50 Rozmowy na tematy prawne. 9.00 Aud. „Uczmy się spiewać”. 9.20 Koncert rozry-wkowy. 10.00 „Wygnaniec” - frag-ment. 10.20 Rytm i piosenka. 11.00 „To był piękny koncert” - słuch. 11.30 Poznajemy nasze pie-sni. 12.06 Wiad. 12.10 Mimimaty symfoniczne. 12.25 „Nauka cho-dzenia” - fragm. 12.40 „Wiecej, lepiej, taniej”. 13.00 Aud. pt. „Wszystcy dla Wasyliki”. 13.20 (L) Koncert Ork. Mandolinistów. 14.00 Rolniczy kwadrans. 14.15 Fr. Mirecki: Uwertura do op. „Evandro im Pergamo”. 14.25 „Przekrój muzyczny tygodnia”. 15.00 Wiad. 15.05 Kultura pilnie poszukiwana. 15.25 H. Jabłoński: „Kocart koncertu”. 15.55 Wiad. Wiązanka melodii. 15.32 C. Debussy: „Wiosna”. 16.00 Popołudniowy koncert dnia. 16.45 Kurs jęz. ang. 19.10 Publicystyka mię-dzynarodowa. 19.20 „Wędrowki muzyczne po kraju”. 20.00 Dzieńnik. 20.26 Wiad. sport. 20.35 (L) „Program z dywanikiem” nr 64. 21.40 „Małe mieszkanko na Ma-riensztacie”. 22.05 Monolog Ma-riana Załuskiego. 22.08 Koncert utworów S. Prokofiewa. 23.00 II wydanie dziennika. 23.10 Wiad. sport. 23.12 Gra Poznańska 15-ka Radiowa. 23.35 Melodie przed północą. 24.00 Wiad. 0.05 Program nocny. 0.55 Kalendarz radiowy. 1.00 Wiad. 1.05 D. c. programu nocnego z W-wy. 2.00 Wiad. 2.05 D. c. progr. nocnego z W-wy. 2.35 Wiadomości.
PROGRAM II
9.30 Wiad. 9.35 „Słask zawsze był polski”. 9.00 Muzyka czeska. „Gesim piórem” - fragm. 9.40 Publicystyka międzynarodowa. 9.50 „10 minut z zespołem instr. „Tajfuny”. 10.00 Wiad. 10.05 Muzyka rozrywkowa. 10.31 „Elementarz muzyczny”. 10.50 „Formy” - fragm. 11.10 S. Ki-sielewski: Wesoly kalejdoskop. 11.20 Poranny koncert. 12.06 z kraju i ze świata. 12.25 Muzyka operowa. 12.50 Mówi technika. 13.00 Komunikaty. 13.10 (L) Kon-cert popołudniowy. 13.50 (L) Au-dycja aktualna. 14.00 Melodie rozrywkowe. 14.30 Uniwersytet Radiowy. 14.45 Aud. dla dzieci „Błękitna sztafeta”. 15.00 Pieśni dziecięce. 15.15 Kwadrans z zesp. J. Miliana. 15.30 Dla dzieci słuchowisko pt. „Jaskółki”. 16.00 Wiad. 16.05 Publicystyka między narodowa. 16.15 Popularny kon-

Parasole parasole...

Wkroczyliśmy w sezon „ogrod kowy”. Jednocześnie z pier-wszymi promieniami wiosen-nego słońca zakolorowało się na kawiarnianych tarasach. Już czynne są ogródki w „E-grotycznej”, „Jedynce”, „Ja-siu”, malenki ogródek „Pty-sia”, zagospodarowano także taras „Agawy”. W „Staremi-skiej” trwają ostatnio prace remontowe. Cała ekipa nie szczędzi sił by uruchomić ka-wiarnię na 1 Maja.
Ogółem LZG - Kawiarnie dysponują już 353 miejscami pod kolorowymi parasolami. (fw)

WKLADY WIELOLETNIE PKO

PRACOWNICY POSZUKIWANI

5 INŻYNIERÓW elektryków lub techników elektryków - projektantów do biura dokumentacji technicznej, ekonomistów - branżystów zapo- trzebowanych, z-cę kierownika dz. zaopatrzenia, ekonomistów do działu zatrudnienia, z-cę kierowni-ka dz. zatrudnienia, technika elektryka do sek-cji rozliczeń - przyjmie zaraz Łódzkie Przedsię-biorstwo Elektryfikacji Rolnictwa, ul. Grudziądz-ka 5. Blizsze dane do omówienia w dziale kadr.
INŻYNIERÓW mechaników na stanowiska st.-konstruktorów, st. technologów i zastępcę kie-rownika działu kontroli technicznej, technika od-lewnika na stanowisko mistrza oraz ślusarzy, wiertaczy, szlifiery, ostrarzy i tokarzy przy-jmie Łódzka Fabryka Maszyn Jedwabniczych „Majed”, Łódź, ul. Żeromskiego 96. Warunki pracy i płacy do omówienia na miejscu. Zgło-szenia przyjmuje dział kadr w godz. 7-15.
KIEROWNIKA działu administracyjno-inwestycyj-nego z odpowiednią praktyką, inżyniera lub tech-nika budowlanego na stanowisko kosztorysanta robót architektury wnętrz - mebli i urządzeń oraz inżyniera lub technika o specjalności instalacji sanitarnych na pół etatu do komórki pro-jektowo-kosztorysowej zaangażuje Przedsiębior-stwo Remontowo-Budowlane Handlu Wewnętrz-nego w Łódzi, ul. Kilińskiego 138. Zgłoszenia przy-jmuje komórka kadr w godz. 8-9 tel. 242-89.
TECHNIKA normowania pracy, technika samo-odowego lub technika mechanika na stano-wisku st. majstra oraz technika BHP - zatrudni zaraz Wojewódzkie Przedsiębiorstwo PKS, IV Oddział Remontowy w Łódzi, ul. Gibalskiego 2-4. Warunki pracy i płacy do omówienia na miej-scu. Zgłoszenia przyjmuje sekcja ogólna tel. 591-20 wew. 64. 2456-k
Państwowy Zakład Ubezpieczeń Oddział dla m. Łódzi powierzy osobom solidnym z dobrą opinią, akwizycję ubezpieczeń. Wynagrodzenie prowizyjne. Wymagane średnie wykształcenie. Osoby chcące uzyskać uprawnienia pracownicze mogą być przy-jęte jako sędzi stali. Pracownicy różnych insty-tucji, renciści i inni, rozporządzający wolnym czasem mogą przez prowadzenie akwizycji na zię-czenie PZU osiągnąć dobre zarobki. Renciści zgod-nie z zezwoleniem ZUS mogą w ten sposób za-rabiać do 1.000 zł. miesięcznie (brutto) bez zawie-szenia im prawa do renty. Informacje i zgłosze-nia w PZU Al. Kościuski 57 i piętro, pokój nr. 18 -tylko osobiście w godz. 8-10. 2471/k
KIEROWCÓW z I kategorią pozwolenia jazdy na autobusach międzymiastowych (dla kierowców po- duższym stażu pracy istnieje możliwość zatrud-nienia przy przewożach zagranicznych), monterów samochodowych do pracy w stacji obsługi, 2 tech-ników samochodowych na stanowiskach kontro-lera d/s technicznych i dyspozytora taboru oraz weryfikatora kart drogowych ze średnim wykształceniem - zatrudni Wojew. Przedsiębiorstwo PKS II Oddział w Łódzi, ul. Wólczańska 249/251. Zgłoszenia przyjmuje sekcja kadr, pokój nr 3, w godz. 7-13, 2498/k

INŻYNIERÓW lub techników mechaników, elek-tryków, budowlanych oraz ekonomistów z wyż-szym lub średnim wykształceniem do działów: gł. mechanika, gł. energetyka, służby inwestycji i stacji maszyn łączono-analitycznych przyjmie Łódz-kie Zakłady Włókien Sztucznych „Anilana” w Łódzi przy ul. Armii Czerwonej 89. Do objęcia jest również stanowisko kierownika działu zaopatrzenia. Zgłoszenia przyjmuje dz. szkolenia zawodowego i kadr ZWS „Anilana” w godz. 7-15. Warunki pracy do omówienia na miejscu.

OGŁOSZENIA DROBNE

KUPNO SPRZEDAŻ
„WARTBURGA” wylosowa-nego w PKO lub o-malym przebiegu - kupi-cie. Telefon 556-87.
„SYRENE” wylosowana w PKO kupi. Tel. 516-13 po 16. 21869 g
PLAC 760 m kw. sprze-dam. Jaracza 20 m. 9a. Wnuk. 21384 g
ŁÓDŹ - Stoki dom pięć-pokoi, kuchnia - wolne, budynek przemysłowy (pow. 70 m kw.) całość wyłączona spod kwate-runku oraz plac zakre-szony 1002 m kw. oka-zyjnie sprzedam. Blisko przystanek autobusowy. Rajmunt Kowalski, Łódź Krokusowa 12, tel. 324-11.
DOM 4-izbowy, e. o. przy Sowińskiego, sprze-dam. Tel. 419-92, go-dzina 10-15. 21846 g
DZIAŁEK o pow. 6850 m kw. przy ul. Strykowski sprze-dam. Wiadomo-ść: Ogrodowa 28 m. 48
PLAC 8600 m kw. w Ra-dzie sprzedam. Tel. 412-33, godz. 19-21.
PIANINA, fortepiany, stół, naprawia, eksper-tyzje Gulgowski, Zachod-nia 101, tel. 265-43.
PRASE hydrauliczno-mechaniczną, 100 t. - sprze-dam. Tel. 347-66 od 16.
PEKIŃCZYKI sprzedam. Piotrkowska 16 m. 44.
MAGIEL elektryczny, no-woczesny sprzedam. 1.6dż Kilińskiego 144. 21747 g
PUDEŁKI czarne sprze-dam. Łagiewnicka 61 m. 5
MASZYNE dziewiarską „Dublet 6/45”, rekawi-czarkę na podszewki, północzniczkę ręczną z gumą oraz formy, szpule i stoły sprzedam. Naru-towicza 25 m. 3, front II p. 21855 g
NOWE radio samocho-dowe z anteną „Berlin 4” sprzedam. Tel. 341-80 od godz. 17. 21868 g
GARAZ metalowy prze-możny 1,3 x 2,2 x 1,9 sprze-dam. Łódź, A. Struga 43 m. 15. 21893 g
SAMOCHÓD nowoczesny „Dodge” tanio sprzedam. Piotrkowska 123-5, tel. 228-78. 21837 g
MOTOCYKL „WFM” sprze-dam tanio. Stan dobry. Gdańska 2 m. 219, godz. 15-18. 21893 g
TELEWIZOR „Smaragd” i radio sprzedam. Próch-nicka 95 m. 4, front i p. Wnuk.
MOTOCYKL „WSK” ta-nio sprzedam. Tel. 430-42 godz. 8-12. 21849 g
SAMOCHÓD „Fiat-1.500”, starszy typ - sprzedam. Wysoka 6 m. 8.
MOTOROWER „Komar” nowy po przebiegu 1500 km - sprzedam. Tel. 262-63. 21863 g
„CITROEN” B-11 sprze-dam. Śmiałkowski, Łódź, Książkiewicza 22 od go-dziny 16. 21871 g
„WARTBURGA 312” - sprzedam. Marynarska 7, m. 10, godz. 16-19.
PODZIAŁ FUNDUSZU ZAKŁADOWEGO
Łódzkie Przedsiębiorstwo Obrótu Surowcami Włókienniczymi i Skórzanymi w Łódzi, ul. Po-jeziarska 90a zawiadamia, że dokonuje wypłaty nagród z funduszu zakładowego za 1965 r. do dnia 25 maja 1966 r. Po tym terminie rozszczenia z ty-tulu funduszu zakładowego za 1965 r. nie będą rozpatrywane. 2565/k
Ostrzeżenie
Dyrekcja Łódzkiego Przedsiębiorstwa Robót In-żynierskich w Łódzi zawiadamia, że pomimo ogłoszenia budowy tunelu przy ul. Rzgowskiej - skrzyżowania z torami kolejowymi - oznako-wania rejonu budowy tablicami ostrzegawczymi oraz ostrzeżenia w prasie (8. IV. br.) - nadal mają miejsce wypadki samowolnego wchodzenia na teren budowy przez osoby obec, w szczególności dzieci Przestrzega się ponownie osoby nie-zainteresowane bezpośrednio budową - o niebez-pieczestwie grożącym na terenie budowy.
Dyrekcja Łódzkiego Przedsiębiorstwa Robót In-żynierskich nie bierze odpowiedzialności za jakiegokolwiek wypadki spowodowane na budowie wskutek przebywania tam obcych osób. 2623/k

W nowym numerze

Odgłosów:
* Trzynaste miasto
* Łódź 1936
* Polscy pierwsi
* Opowiadanie o łódzkim po-jedyńku
* Spór o „Zakonnice”
* Pieski świat
* Kiedy nastąpi poprawa?
* Wawrzynny i cypryisy
* Ekshumacja
* Skok na szymbę

SREBRÓ ZŁOM
kupuje „ARS CHRISTIANA”
ŁÓDŹ sklepy
ul. Jaracza nr 1
Lutoniarska nr 17
codziennie w godzinach 9-18
2270 k

ROZNE
DR BORECKI - gineko-log, Traugutta 9, tel. 217-41 21776 k
Henryka KORONSKA, lekarz ginekolog przyj-muje 17-18, Zielona 14 21871 g
DR KUDREWICZ - spe-cjalista chorób wenerycz-nych, skórnych 14-16, ul. 22 Lipca 4 26254 g

PIELĘGNIARKA poszu-kuje pokoju przy rodzi-nie. Tel. 594-00 w. 65.
NAJWIĘKSZA ilość ofert posiada Biuro Matry-monialne „Syrenka”, Warszawa, Elektorska nr 13. Informacje 10 zło-tych znaczkami.
POSİADAM lokal, kon-cesję na ślusarstwo - oczekuję propozycji. Tel. 539-32. 21844 g
SNITKO Zdzisław, Rudz-ka 103 zabuwi prawo jaz-dy, rowerowe.

PRZETARGI
Służba Transportowa Kwatermistrzostwa Komen-dy Wojewódzkiej Milicji Obywatelskiej w Łódzi ul. Kilińskiego 152 ogłasza przetarg nieograniczony na sprzedaż n/w pojazdów mechanicznych:
1) jeden samochód osobowy m-ki „Warszawa M-20” - cena wywoławcza 30.000 zł, 2) pięć sa-mochodów osobowych m-ki „Warszawa M-20” w cenie wywoławczej po 24.000 zł (każdy), 3) dwa motocykle (solo) m-ki „Junak M-10” w cenie wywoławczej po 4.000 zł, 4) jeden motocykl (solo) m-ki „WFM 125” - cena wywoławcza 1400 zł, 5) jeden samochód osobowo-terenowy m-ki „Gaz 69” w cenie wywoławczej 22.275 zł oraz przetarg ograniczony na sprzedaż jednej przyczepy samo-chodowej typu „Samowag 3-p” w cenie wywo-ławczej 3.750 zł. Przetarg odbędzie się w dniu 6 maja 1966 r. o godz. 8.30 w gmachu KW MO w Łódzi ul. Kilińskiego 152. Sprzedaż pojazdów do-konana będzie na podstawie zarządzenia Mini-stra Komunikacji (MP nr 66 z dn. 23. VIII. 1960 r.). W/w pojazdy można oglądać w dniach 2, 3, 4, 5 maja br. w godz. 12-15 w garażach KW MO Łódź ul. 19 Stycznia 7. Osoby pragnące wziąć udział w przetargu zobowiązane są wpłacić wadium w wysokości 10% ceny wywoławczej do dnia 5 maja br. w kasie Wydz. Finansowego KW MO-Łódź.
Klub Motorowy LOK przy EZPB im. Obr. Pokoju w Łódzi ul. Targowa 65 ogłasza przetarg nieograniczony na sprzedaż:
motocykla WFM typ 125 cena wywoławcza 1.750 zł,
„ WSK typ 125 „ „ 2.625 zł,
„ Jawa typ 250 „ „ 7.200 zł.
Przetarg odbędzie się dnia 29. V. 1966 r. o godz. 10 w garażu klubu ul. Tylna 11, gdzie można oglądać motocykle we wtorki i piątki w godz. 10-12. Wadium w wysokości 10% ceny wywoław-czej należy wpłacić do kasy klubu do dnia 26. V. br. 21556/k

TYDZIEŃ W TV

SPORT ● SPORT ● SPORT ● SPORT ● SPORT ● SPORT ● SPORT ● SPORT

NIEDZIELA — 1 MAJA
7.35 — Program dnia (W). 7.45 — „W dniu Święta Pracy” — sprawozdanie z uroczystości pierwszomajowych w kraju i za granicą. 14.30 — „Śląsk tańczy i śpiewa” (K). 15.30 — Estrada polczycka (W). 15.55 — Program filmowy (W). 16.30 — „Ula z II b” — widowisko dla dzieci (W). 16.50 — „Płótkiem i węglem” (Kr.). 17.10 — Telewizyjny „Godzina cudów” — program rozrywkowy (W). 18.10 — PKF (W). 18.20 — „Dwie epoki” — rep. filmowy (K). 18.40 — „Ballada” — filmowy progr. rozrywk. prod. franc. (W). 19.20 — Dobranoc (W). 19.30 — Dziennik (W-wa, Kat., Wrocław, Gdańsk). 20.15 — „Czerwone berety” — film fab. prod. pol. od lat 16 (W). 21.50 — „Śpiewa Irena Jarecka” (Gd.). 22.10 — Niedziela sportowa (W). 22.35 — Wydanie sportowe LWD.

PONIEDZIAŁEK — 2 MAJA
16.43 — Program dnia (L). 16.45 — LWD. 16.55 — Dziennik (W). 17.00 — Film z serii „Pół i tajemnica siedmiu gwiazd” (W). 17.15 — „Start do 8-latków” — program z cyklu: „7 milionów młodych” (W). 17.30 — „Eureka” (W). 18.00 — „Papa się żeni” — film archiwalny prod. pol. (W). 19.20 — Dobranoc (W). 19.25 — Program filmowy (W). 19.30 — Dziennik (W). 20.00 — Transmisja uroczystości przejścia urn z prochami pól bitewnych w związku z 45 rocznicą III Powstania Śląskiego (K). 20.30 — Teatr TV: „Trzeci maj” — Jerzego Krasowskiego. Dramat z roku 1791 (W). 21.40 — Na półkach księgarskich (W). 21.50 — Dziennik (W). 22.00 — „To szczęście być kobietą” — film fab. prod. wł. (W). 23.30 — 14 lekcja jęz. angielskiego (L).

WTOREK — 3 MAJA
9.55 — Język polski dla klas IX: „Powrót posła” — Juliana Ursyna Niemcewicz (W). 10.25 — „Jadzia” — film archiwalny prod. pol. (W). 11.55 — Inauguracja Dni Oświaty, Książki i Prasy (W). 12.50 — Przerwa. 13.48 — Program dnia (L). 13.50 — LWD. 13.55 — „Powrót Franka Jamesa” — film fab. prod. USA (western) (W). 13.55 — Program filmowy (W). 14.55 — Dziennik (W). 15.50 — Uroczystości z okazji położenia kamienia węgielnego pod pomnik Czynu Powstańczego (K). 16.30 — Estrada literacka oparta na tekstach pisarzy Oświecenia (W). 18.50 — Spr. rozdział sportowy. Ok. 19.45 (w przerwie) — Dziennik (W). 19.55 — D. c. sprawozdania sportowego (K). 20.45 — „Doktor filozofii” — film fab. prod. jugosl. (W). 22.10 — Dziennik (W). 22.40 — Politechnika TV — fizyka (Gd.). 23.10 — 15 lekcja języka francuskiego (F).

ŚRODA — 4 MAJA
10.05 — Film z serii „Dr Kildare” (K). 10.55 — Dla klas licealnych: „Panorama” (W). 11.25 — Przerwa. 16.13 — Program dnia (L). 16.15 — Politechnika TV — matematyka (Wr.). 16.45 — PKF (W). 16.55 — Dziennik (W). 17.00 — Film z serii: „Przygody błękitnego rycerzyka” (K). 17.10 — Dla młodych widzów: „Twoje książki” (W). 17.35 — „Na zdrowie!” (W). 17.55 — „Kłopoty następców” — tygodnik wiejski (W). 18.20 — „Sylwetki X Muzy” (F). 18.50 — „Jak patrzeć na dzieło sztuki” (W). 19.20 — Dobranoc (W). 19.30 — Dziennik (W). 20.00 — LWD. 20.15 — „Niedoskonała maszyna” — film z serii „Dr Kildare” (K). 21.05 — „Świątów” (W). 21.30 — Recital fortepianowy (W). 21.50 — Dziennik (W). 22.00 — Politechnika TV — matematyka (Wr.). 22.30 — 15 lekcja języka rosyjskiego (W).

CZWARTEK — 5 MAJA
10.55 — Język polski dla klas VIII—XI: „Dramat” (W). 11.25 — Przerwa. 15.33 — Program dnia (L). 15.35 — LWD. 15.45 — 13 lekcja jęz. francuskiego (F). 16.05 — TV Kurs Rolniczy (P). 16.50 — Dziennik (W). 16.55 — „Gawędy o zwierzętach” (Gd.). 17.15 — Dla młodych widzów z cyklu: „Wyprawy telewizyjne przyjaźni” (W). 17.40 — „Nie tylko prawa telewizyjne przyjaźni” (W). 17.55 — „Kwadras z zagadek” (W). 19.15 — Dobranoc (W). 19.25 — Finał Pucharu Elżbiarskiego Zdobyców Pucharów (Glasgow). Ok. 20.15 — Dziennik (w przerwie meczu) (W). Ok. 20.25 — D. c. meczu: 21.45 — Dziennik (W). 21.45 — „23 kroki do Baker Street” — film fab. prod. USA doz. od lat 16 (F).

PIĄTEK — 6 MAJA
12.00 — Dla klas IV: „W drukarni” (L). 12.20 — Przerwa. 16.33 — Program dnia (L). 16.35 — 14 lekcja języka angielskiego (L). 16.55 — Dziennik (W). 17.00 — „Miś z okienka” (W). 17.15 — „Zrobimy to sami” (W). 17.30 — „Świat, który nie może zginąć” (K). 17.55 — „Półgony” (W). 18.25 — „Wielokropek” (W). 18.45 — „Rozmowy o architekturze” (W). 19.20 — Dobranoc (W). 19.30 — Dziennik (W) i Poznań. 20.00 — LWD. 20.15 — Teatr TV: „Zdobyt horyzont” — na podstawie powieści G. Monckina „Mat Kurt Kraus” (K). 21.45 — 10 minut recenzji (W). 21.55 — „Pod znakiem jakości” — program osmy (W). 22.35 — Dziennik (W).

SOBOTA — 7 MAJA
9.55 — Geografia dla klas VI: „W stoczni gdańskiej” (Gd.). 10.30 — „Strzały w Arizonie” — film fab. prod. USA (W). 11.50 — Przerwa. 13.45 — Program dnia (L). 13.50 — Uroczystości z okazji Dnia Zwycięstwa. 15.30 — Program filmowy (W). 16.15 — Program dla nauczycieli z cyklu: „Psycholog radzi” (W). 16.35 — LWD. 16.55 — Dziennik (W). 17.00 — VII Olimpiada wiedzy o Polsce i świecie współczesnym (Gd.). 18.00 — „Dla każdego coś miłego” (W). 18.45 — „Tele-Echo” (W). 19.20 — Dobranoc (W). 19.30 — Monitor (W). 20.00 — „Pęzaki” (W). 20.45 — „Przy sobocie po robotach” — program rozrywkowy (K). 22.15 — Dziennik (W). 22.45 — Wiadomości sportowe (W). 22.50 — „Strzały w Arizonie” — film fab. prod. USA (W).

NIEDZIELA — 8 MAJA
8.15 — Program dnia (W). 8.20 — „Vendetta” — film z serii „Bonanza” (W). 9.10 — „Człowiek, którego nie było” — film fab. prod. USA (W). 10.40 — PKF (W). 10.50 — Inauguracja Tygodnia Ziemi Zachodnich i Północnych. 14.00 — „Kronika Sułowa” — reportaż z cyklu: „Ludzie i zdarzenia” (W). 14.15 — „Świat, obyczaj, polityka” (W). 14.30 — Sprawozdanie z meczu piłkarskiego z okazji 60-lecia KS Wisła (Kraków) — MTK (Budapeszt) (Kr.). Ok. 15.15 — (w przerwie meczu) — „Jedziemy na łów” (F). 16.15 — Film z serii „Koi który mówi” (W). 16.40 — „Wielka gra” — teleturniej (W). 17.30 — „Śpiwki stare, ale jare” — program rozrywkowy (stare piosenki czeskie i słowackie). Teksty — Józef Waczek i Tadeusz Polanowski (L). 18.10 — Teatr TV: „Zołnierze” — Ernesta Brylla (W). 19.00 — Słownik wyrazów obcych (W). 19.20 — Dobranoc (W). 19.30 — Dziennik (W). 20.10 — „Towarzysz regent” — film fab. prod. czech. (W). 21.40 — Śpiewa Andrzej Szczęsny (Kr.). 21.55 — Niedziela sportowa (W). 22.20 — Wydanie sportowe LWD.

Piłkarze z Francji gościli w Prezydium Rady Narodowej m. Łodzi

Wczoraj w sali posiedzeń RN m. Łodzi władze administracyjne i sportowe naszego miasta oraz kierownictwo WKZZ spotkało się z francuską drużyną JSH Moulaine. Na spotkanie przybyli przew. RN m. Łodzi E. Kaźmierczak, przew. WKZZ Z. Krzywański, sekretarz Z. R. m. Łodzi A. Torzewski, sekretarz WKZZ E. Miller, wiceprzew. LKKFIT R. Balcerzak i J. Brzozowski, sekretarz WR OFSWFIT S. Matuszko.

Na spotkaniu, które upłynęło w bardzo przyjemnej atmosferze, przew. RN m. Łodzi E. Kaźmierczak zapoznał gości z osiągnięciami naszego miasta w minionym dwudziestoleciu.

Francuski zespół piłkarski Moulaine rozegra dziś w Łodzi trzeci mecz w naszym kraju. Przeciwnikiem miłych gości będzie III-ligowy zespół Włókniarza łódzkiego.

Mecz rozpocznie się o godz. 16.30 na stadionie przy ul. Kilińskiego 188.

Sztafeta zwycięstwa

Z okazji Dnia Zwycięstwa i obchodów Tysiąclecia Państwa Polskiego TKKF, ZM ZMS i „Dziennik Łódzki” przy współpracy LKKFIT, WKZZ, Szkolnego Związku Sportowego, ZHP oraz LOZL organizują w alejach Parku Poniatowskiego biegi sztafetowe. Biegi przeprowadzone zostaną

Kadra kolarzy torowych Polski szykuje się do startu

1 maja wyścigi w Helenowie (Rozmowa z rekordzistą Polski na 200 m. Zbysławem Zajęcym)

Od kilku już dni zgrupowano w Łodzi najlepszych kolarzy torowych. Przygotowują się oni do wielkiego sezonu. Kierownikiem zgrupowania jest były rekordzista i mistrz Polski Józef Kupczak, a trenerami nie mniej popularni w swoim czasie zawodnicy: Jerzy Bek, Zbysław Zajęć i Józef Grundman.

Na zgrupowaniu znajdują się: Kazimierz Faligowski (Ogniwo Szczecin), Lucjan Józefowicz (Włóknarz Łódź), Szczepan Kaszowski (Cracovia), Janusz Kierzkowski (Sparta Wrocław), Andrzej Kosewski (Ogniwo Szczecin), Jerzy Kupczak (Cracovia), Ryszard Kupczak (Włóknarz Łódź), Waclaw Latocha (Włóknarz Łódź), Wojciech Matusiak (LZS Szczecin), Sławomir Rubin (Gwardia Łódź), Janusz Sekciński (Czarni Szczecin), Jerzy Skoczek (Ogniwo Szczecin), Roman Świt (Start Łódź), Ryszard Tłokiński (Gwardia Łódź), Antoni Jankowski (Sparta Wrocław).

Brak jest na zgrupowaniu jedynie Sztrumfa i Kolińskiego, którzy odbywają służbę wojskową.

Rozmawiamy na torze w Helenowie z jednym z trenerów, Z. Zajęcym:

— Czy definitywnie wycofał się pan z czynnego życia sportowego?
— Definitywnie. Ja nie zmieniałem decyzji — jak Drogosz. Poświęcam się trenerce. Na zgrupowaniu obok „starych” rezerw Józefowicza i Latochy jest sporo wyjątkowo obiecujących młodzieży. Wyróżnić: R. Kupczaka, Rubina, Kierzkowskiego, Szymańskiego, Faligowskiego i Kosewskiego.
— Przyglądając się treningowi wnioskuje, że zawodnicy znajdują się w doskonałej kondycji?
— Pierwszy sprawdzian formy nastąpi 1 maja w czasie zawodów na torze w Helenowie. Początek o godzinie 18. Startować będą wszyscy kadrowi.
— Czy padną jakieś rekordy?
— Tym razem nie sądzę, ale zapowiadam, że tegoroczny sezon będzie obfitował w wiele niespodzianek. Muszę z całą satysfakcją stwierdzić, że zawodnicy znajdują się w doskonałej kondycji i pracują nad szybkością.
— Czy jesteście zadowoleni z nadeszłych z ZSRR rowerów?
— Rowery są dobre. Korzysta z nich nasza młodzież. Odczuwamy brak dostatecznej ilości gum.
— Pierwsze starty zagranicą?
— 5 maja Kupczak i Latocha startować mają w Danii. Potem wyjadą do Włoch i Austrii. Kalendarz jest bogaty. Głównym celem naszego

zgrupowania i pierwszych wiosennych startów jest należyte przygotowanie reprezentacji Polski na tegoroczne mistrzostwa świata. Odbędzie się one jesienią we Frankfurcie (NRF). Dużo materiału porównawczego dostarczą nam zawody o Klubowy Puchar Polski (10-11 maja w Helenowie). Wówczas konkretnie skryształuje się reprezentacja Polski.

Rozmawiał: J. NIECIECKI

Puchar Davisa

Polska prowadzi 2:0 ze Szwecją

Rozpoczął się wczoraj w Szczecinie międzynarodowy mecz tenisowy o Puchar Davisa między reprezentacjami Polski i Szwecji. Pierwszy dzień przyniósł nam wielką niespodziankę w postaci zwycięstwa odniesionego przez obu naszych singlistów. Piotr Jamroz wygrał z Christem Holmem 12:10, 6:4, 6:4. W drugim singlu Wiesław Gąsior pokonał Holmstroema 10:8, 6:3, 6:0.

Tak więc po pierwszym dniu prowadzi Polska 2:0.

Dzisiejsze IMPREZY

PILKA NOŻNA. Start — Lechia (Gdańsk) II liga, godz. 17 stadion Startu. III liga: Start I b — PTC godz. 15, LKS I b — Pogoń (Zd. Wola) godz. 16.30 i Kolejarz — Chojnicki KS, godz. 16.30. Liga juniorów: Łódzianka — Emjeden godz. 16.30 w parku 3 Maja.
SIATKÓWKA. O wejście do I ligi żeńskiej: Anilana — Stal (Kraśnik) i Drukarz — Start (Radom) od godz. 18, ul. Armii Czerwonej 119. O wejście do I ligi męskiej: Spółem — Podchorążak (Szczepiwo) godz. 18, ul. Piłsnecka 36.
KOSZYKÓWKA. LKS — Społem liga juniorów, godz. 17, ul. Zakątna 82.

Dziś Start — Lechia

Poprawiła się pozycja Startu w tabeli II ligi nie na tyle jednak, żeby był on już pewny o swój los. Dwunastą lokatą, to przecież krawędź spadku. Zespół bałucki musi więc nadal walczyć i ciałach punkty, by zachować miano drugoligowca. Poziom w II lidze jest obecnie tak wyrównany — mówi trener Sopok — że wynik każdego spotkania to wielka zagadka i o zwycięstwie decyduje raczej uboczne przyczyny: lepszy dzień, szczęście lub samopoczucie zawodników. Naszą słabą stroną jest nadal mało skuteczna gra linii ofensywnej i to jest powód, dla którego zdecydowaliśmy się

przenieść Wieteskiego do ataku. To powinno zwiększyć bojowość zespołu.

Dzisiaj gramy z Lechią. Po dłuższej przerwie z kierownictwem klubu ustalono, że wystąpimy w następującym składzie: Rosiński, Królkowski, Kowalski, Kuchnicki, Pawłowski, Szewaliwo — Zietkowski, Matusik — Buliński, Karasiński, Stempłowski, Wieteski. W odwodzie będziemy mieli Jarczaka i Szczakla.

Mecz wyznaczono na godz. 17. Na przedmecz rozpoczynającym się o godz. 15 zmierzają się w meczu III-ligowym drużyny Startu I b — PTC.



MARY MAKOLSKA
W cieniu mitosci

— Zapewniam pana, sir, że Susanne Weyer nie jest poszukiwanym przez nas przestępcą. Dwa dni temu przedstawiłem plan zdemaskowania zbrodniarza z „Orchidei” i uzyskałem całkowitą pana aprobatę. Wytyczne naszego postępowania, mimo ujęcia złodzieja brylantów, pozostają nadal aktualne. Co więcej, zadanie nasze jest teraz ułatwione. Prawdziwi winowajcy, przeczytawszy w prasie o ujęciu mordercy z sanatorium, poczuli się bezpieczni i zamiechali dalszych, zbędnych jego zdaniem, ostrożności, a tym samym przed jej wypadnię w nasze siła.

Sir Jonathan przerwał zniecierpliwiony:
— Nadal chce mi pan wmawiać, że mordercą Mac Gregory'ego jest...
— Ależ oczywiście sir, to nie ulega wątpliwości.

— Jak w takim razie tłumaczy pan to, że Susanne, nie będąc morderczynią, tak starannie ukryła brylanty?
— Och, to proste. Bała się, abyśmy w czasie śledztwa nie odkryli przypadkowo jej kradzieży.

— No właśnie, ale kiedy ukradła? Czy za życia sir Allana wsunęła rękę do jego kieszeni i wyciągnęła to pudełko, a on niczego nie zauważył? Posadza go pan o takie rozrządzenie? Gdyby w istocie tak było, dawno by nie miał swojego skarbu.

— Och, nie, sir. Niczego takiego nie podejrzewam. Brylanty zostały zabrane po jego śmierci.

— Plecie pan coraz gorsze głupstwa. Susanne okradła trupa. Dobrze, ale jeszcze raz pytam pana, kiedy to zrobiła? Może wtedy, gdy był przy nim doktor, siostra przełożona i całe grono pacjentów? Pewnie ich zahipnotyzowała, a później robiła, co chciała? — Je-

śli przyjmujemy, że mordercą był ktoś inny, obojętne w tej chwili kto, to dlaczego nie skorzystał z okazji i nie zabrał brylantów? Szlachetne kamienie są bardzo trudne do identyfikacji.

Adams odpowiedział z nieznanym spokojem:

— Morderca Mac Gregory'ego miał o wiele większe ambicje niż zdobyć garść klejnotów. Ceną zbrodni był olbrzymi majątek jego ofiary. Nie miał potrzeby przywłaszczać sobie czegokolwiek. Gdyby jego plan nie zawodził, to wszystko, co stanowiło własność sir Allana, dostałoby mu się drogą legalną.

Susanne nie jest typem mordercy. Ukraść — to w jej stylu, ale mścić się za doznana zniewagę, to zupełnie do niej niepodobne. Jeszcze jej nie przesłuchiwałem. Wzięcie niejednego jej przyprowadziło do opamiętania. — Tymczasem poleciłem sprawdzić w archiwum, czy nie mieliśmy już z nią do czynienia. Spodziewam się jakichś rewelacji. Prawdopodobnie występuje obecnie pod zmienionym nazwiskiem, ale zdjęcia umożliwią identyfikację.

— Bez fantazji, inspektorze. Niech mi pan nareszcie powie, kiedy dokonała kradzieży, jeśli to nie ona zabiła?

— Według moich przypuszczeń odbyło się to mniej więcej w ten sposób: Poprzedniego dnia Susanne miała z sir Allanem przykrą sprzeczkę, zakończoną z jej strony skłębieniem przekleństw i pogroźkami. Mac Gregory nie przejął się krzykami i po prostu wyrzucił ją z auta. Susanne ponieważ zrozumiała, że przeciągnęła strunę. Bogaty kochanek miał jej dość i nie na to można było poradzić. Awantury pogarszały tylko sytuację. Postanowiła naprawić popełniony błąd i uzyskać

przebaczenie krezusa, a w wyniku tego jakąś pokątniejszą kwotę na otarcie łez. Na dokonanie ekspiacji wybrała inhalatorium. Wykombinowała, że to będzie romantycznie, jeśli wyłoni się z mgły i zaruci smukłe ramiona na szyję nudzącego się w tej chwili kochanka. W inhalatorium nie wolno rozmawiać: Sir Allan bardzo przestrzegał prawidłowego wykonywania zabiegów. Jeśli by go nie rozczuliła jej milcząca pieszczoła, odepchnąłby ją po prostu nie obspując dodatkową obelgami. To też pewna korzyść wynikająca z dobrej dobranej miejsca. Liczyła jednak na przebaczenie. Niestety, kiedy podeszła do Mac Gregory'ego, był już trupem.

Susanne jest bardzo odważna i w żadnej sytuacji nie traci głowy. Od razu zdała sobie sprawę, jak wielkie niebezpieczeństwo grozi jej w wypadku, gdyby ktoś zauważył ją obok martwego sir Allana. Należało jak najszybciej oddalić się od miejsca zbrodni. Postanowiła jednak zaryzykować. Dokładnie wiedziała, w której kieszeni nieboszczyka znajdują się brylanty. Wyjęcie ich nie powinno zająć zbyt wiele czasu, a klejnoty zapewnią jej dobrobyt. Pokusa była zbyt silna. Nie namyślając się długo, sięgnęła po skarb.

Jak wiemy, początkowo szczęście sprzyjało jej. Dopiero na drugi dzień dowiedziałem się o kradzieży. Ani przez chwilę nie łączyłem jej z morderstwem. Nasza sex-bomba nadal ma szczęście: gdyby dochodzenie pozostało w rękach policji hrabstwa, ją obwiniono by również o zabójstwo. Dzięki temu, że śledztwo prowadzi Scotland-Yard, strzyć ominie jej piękna szyja. Ja wiem i udowodnię ponad wszelką wątpliwość, kto i w jakim celu zamordował sir Allana!

(42) (Dalszy ciąg nastąpi)

Redaguje kolegium. Redakcja i administracja — Łódź, Piotrkowska 96. Centrala 293-00 łączy z wszystkimi działami. Telefony bezpośrednie: Redaktor naczelny 325-64. Z-ca redaktora naczelnego 307-26. Sekretarz redakcji 304-75. Dział społeczno-ekonomiczny 223-05, 228-32 i 343-80. Dział miejski 228-32, 337-47. Dział sportowy 208-95. Dział kulturalny i „Panorama” 223-05. Dział wojewódzki 341-10. Dział listów 343-80. NTU 303-04 (godz. 10-13). Redakcja nocna 279-78. Biuro Ogłoszeń 311-50, 293-00, wewn. 30, czynne do godz. 18.00, sobota do godz. 13.00. Zamówienia i przedpłaty na prenumeratę przyjmują: oddziały i delegatury „Ruch” w terminie do dnia 10, a urzędy pocztowe i listonosze w terminie do dnia 15 miesiąca poprzedzającego okres prenumeraty. Cena prenumeraty wynosi: kwartalnie — zł 37,50, półrocznie — zł 75, —, rocznie — zł 150, —. Informacji o przyjmowaniu prenumeraty i sposobie zamawiania udziela wszystkie placówki „Ruchu” i poczty. Prenumeratę za zleceniem wysyła za granicę (o 40 proc. droższą) — przyjmuje BKWZ „Ruch”, Warszawa, ul. Wrońska 33, konto PKO nr 1-6-100024. Wydaje Łódzkie Wydawnictwo Prasowe RSW „Prasa”, Łódź, Piotrkowska 96. Rekopisów nie zamówionych redakcja nie zwraca.