

JUBILEUSZ 60 rocznicy urodzin Edwarda Ochaba

We wtorek, 16 bm. przewodniczący Rady Państwa, członek Biura Politycznego KC PZPR, przewodniczący Ogólnopolskiego Komitetu Frontu Jedności Narodu - Edward Ochab obchodził 60 rocznicę swych urodzin.

Jubilat otrzymał list z gratulacjami i życzeniami od Komitetu Centralnego PZPR, depesze od NK ZSL i Prezydium CK SD oraz tysiące depesz i listów gratulacyjnych z całego kraju, od głów szeregów państw i czołowych mężów stanu z zagranicy.

Edward Ochab powrócił w tych dniach do Warszawy z Jugosławii, gdzie spędził 2-tygodniowy urlop, w czasie którego odbył dłuższą rozmowę z prezydentem SFRJ J. Broz Tito. We wtorek rano przewodniczący Rady Państwa przystąpił do pracy.

Pierwsi złożyli życzenia członkowie kierownictwa partyjnego. Kiedy, jak co dzień, Edward Ochab przybył o godzinie 10 do swego gabinetu w Belwederze - zastał na biurku list z życzeniami podpisanymi przez członków Biura Politycznego, ich zastępców i sekretarzy KC PZPR. Jako urodzinowy podarek otrzymał obraz pedzła Antoniego Piotrowskiego „Zagroda” oraz kosz czerwonych róż.

Do gabinetu wchodzi: Zeron Kliszko, Adam Rapacki, Franciszek Waniołka, Mieczysław Jagielski, Piotr Jaroszewicz i Józef Tejcma - składając Edwardowi Ochabowi serdeczne gratulacje i życzenia dalszych owocnych lat pracy dla dobra partii i Polski Ludowej oraz szczęścia w życiu osobistym.

Wzruszonym głosem Edward Ochab dziękując kierownictwu partii za gorące słowa, za pamięć, za serce i przyjaźń. Spotkanie trwa około godziny.

Poczynając od godziny 11 do Belwederu przybywają dalsze delegacje. E. Ochab wita swych gości w jednej z sal na parterze, gdzie zazwyczaj odbywają się uroczyste recepcje. Pierwsi przybywają członkowie Rady Państwa. W ich imieniu życzenia Jubilatowi składa zastępca przewodniczącego Rady - Bolesław Podędwórny.

Następnie w imieniu delegacji Prezydium Sejmu przemawia wicemarszałek Sejmu - Jan Karol Wendt. E. Ochab jest wieloletnim posłem na Sejm - pełni te funkcje od KRN poprzez wszystkie późniejsze kadencje Sejmu.

W imieniu rad narodowych wszystkich szczebli przemawia przewodniczący Prezydium WRN w Poznaniu - Franciszek Szczerbal.

Przybywają dalsze delegacje; są to przedstawiciele poszczególnych Wojewódzkich Komitetów Frontu Jedności Narodu. Składają serdeczne życzenia w imieniu własnym i w imieniu milionów tych, których reprezentują.

Z delegacją Komisji Planowania przy Radzie Ministrów przybywa i zastępca przewodniczącego Komisji - Tadeusz Gede.

Do Belwederu przybywa delegacja korpusu dyplomatycznego akredytowanego w Warszawie. W imieniu korpusu, serdeczne gratulacje z okazji jubileuszu składa pełniący obowiązki dyrektora korpusu ambasador Japonii w Polsce - Ichiro Kawasaki w towarzyszeniu najstarszych w predecencji dyplomatycznej ambasadorów: Zjednoczonej Republiki Arabskiej - Saad Afra

Zmarł Jan Kiepura

W poniedziałek w mieście Harrison w Stanie Nowy Jork zmarł w wieku 62 lat na atak serca słynny polski śpiewak operowy Jan Kiepura. Urodził się on w 1904 roku w Sosnowcu. Po raz pierwszy wystąpił publicznie w 1925 roku w Operze Warszawskiej. Jego błyskotliwa kariera artystyczna zaprowadziła go na najslawniejsze sceny operowe świata. Występował w Wiedniu, w mediolańskiej La Scali, w Paryżu, w nowojorskiej Metropolitan Opera, londyńskiej Covent Garden itd. Grał również w filmach. Kiepura żoną był ze śpiewaczką sopranową Marią Eggerth. Od kilku lat zamieszkiwał w mieście Harrison.

Delegacje Łodzi i woj. łódzkiego złożyły życzenia Edwardowi Ochabowi



W dniu wczorajszym delegacja Łodzi w składzie: M. Kulinski - sekretarz KL PZPR, B. Wasowicz - wiceprzewodnicząca Prez. RN m. Łodzi oraz wiceprzewodnicząca LK FJN, J. Suska-Janakowska - przewodnicząca ZL LK, A. Walczak - wiceprzewodniczący ZL ZMS i I. Krzesińska - kszaczka z ZPB im. J. Marchlewskiego - udała się do Warszawy z wizytą do przewodniczącego Rady Państwa, Edwarda Ochaba.

Przedstawiciele władz i społeczeństwa naszego miasta złożyli Dostojnemu Jubilatowi najserdeczniejsze życzenia z okazji 60-tej rocznicy urodzin.

W imieniu władz i społeczeństwa województwa łódzkiego życzenia Edwardowi Ochabowi złożyła delegacja ziem łódzkich w składzie: członek Egzekutywy KW PZPR, przewodniczący WK KP S. Bartosik, wiceprzewodniczący Prez. WRN W. Pawlak, sekretarz WK ZSL S. Pobochna, sekretarz WK SD, Z. Olczak, i przedstawicielka ziemi łódzkiej H. Rostek.

Prąd elektryczny bez generatorów i turbin?

Grupa austriackich naukowców w Instytucie Fizyki Teoretycznej Uniwersytetu w Innsbrucku prowadzi badania wokół problemu bezpośredniego przekształcenia energii cieplnej gorących gazów w elektryczność.

Zatonął statek wycieczkowy

W poniedziałek wieczorem na wysokości Agadiru zatonął statek spacerowy, na którego pokładzie znajdowało się około 100 osób. Dotychczas zdołano uratować jedynie 30 osób. Wia domo już na pewno, że 5 osób poniosło śmierć. Los pozostałych pasażerów jest na razie nie znany. Przyczyny zatonięcia statku nie są jeszcze wyjaśnione. Wstępne śledztwo wykazało, że był on prawdopodobnie zbyt obciążony, a bezpośrednim powodem zatonięcia był błąd w manewrowaniu.

DZIENNIK ŁÓDZKI

Rok XXI Łódź, środa 17 sierpnia 1966 roku Nr 195 (6122)

1.339 samolotów stracili Amerykanie nad DRW

Amerkański rzecznik wojskowy zakomunikował, że we wtorek rano doszło do walki powietrznej między samolotami amerykańskimi i dwoma „Mig”-ami nad Wietnamem północnym. Rzecznik powiedział, że walka trwała kilka minut, i że żadna ze stron nie doznała strat.

W. Gomułka powrócił do kraju

16 bm. powrócił do Polski po 2-tygodniowym wypożyczeniu w Rumunii i sekretarz KC PZPR - Władysław Gomułka. Sekretarza KC PZPR na lotnisku w Bukareszcie zgłąbili przedstawiciele najwyższych rumuńskich władz partyjnych: Nicolae Ceausescu, Alexandru Draghici, Paul Niculescu Mizil, Michail Dalea, a także przedstawiciele Ministerstwa Spraw Zagranicznych SRR i liczne grupy działaczy partyjnych RPK. Obecny był ambasador PRL w Bukareszcie - Wiesław Sobierajski.

Amnestia w Indonezji

W środę prezydent Sukarno zabierając głos na otwarciu sesji parlamentu oświadczył, że w Indonezji ma być nadal utrzymany system tzw. „demokracji kierowanej”, w którym on, prezydent, powinien być zawsze o wszystkim informowany.

Z okazji święta niepodległości, 17 sierpnia, rząd indonezyjski postanowił uwolnić przeszło cztery tysiące więźniów oraz złagodzić kary w stosunku do 50.000.

Manewry NATO z udziałem Francji

Francja, która oficjalnie wystąpiła już ze zjednoczonego dowództwa NATO, bierze jednak udział w manewrach fioletowej wojennej na plan. Atlantyku 5 krajów NATO. W manewrach biorą też udział Stany Zjednoczone, W. Brytania, Holandia i Norwegia (ogółem 31 okrętów).

14 ofiar trzęsienia ziemi

W poniedziałek stolicę Indii nawiedziło 15-sekundowe trzęsienie ziemi, którego epicentrum znajdowało się w odległości około 120 km na północny-wschód od Delhi. 14 osób poniosło śmierć, a 12 odniosło rany.

Szczegóły porozumienia ZSRR z „Fiatem”

Agencja TASS podaje, że włoski koncern Fabbrica Italiana di Automobili, Torino („Fiat”) zbuduje w ZSRR w mieście Togliatti nad Wołgą fabrykę samochodów osobowych, której produkcja wyniesie około 600 tys. malolitrażowych wozów rocznie. Budowa fabryki będzie kosztowała 800 mln dolarów, przy czym firma „Fiat” dostarczy na warunkach kredytowych maszyny i urządzenia dla tej fabryki o ogólnej wartości około 300 mln dolarów.

Pasażerska komunikacja samochodowa

PKS przejmie od kolei transport lokalny, pracowniczy i turystyczny. Nowe linie i przystanki. Plany na miarę dostaw taboru.

Nie ma obecnie w naszym kraju takiego powiatu, przez który nie przebiegałoby przynajmniej kilka linii autobusowych PKS. Sieć dróg, po których jeżdżą te autobusy liczy już blisko 75 tys. km. PKS przetransportuje w tym roku przypuszczalnie ponad 850 mln osób, tj. tylko o ok. 160 mln mniej, niż po ciągi. Wszystkie jednak wskazuje na to, że już w roku 1970 PKS „pobię” kolej pod tym względem. Oczywiście, błędem byłoby twierdzenie, że autobusy staną się przez to konkurentem PKP. Koleje przecież nadal będą przewozić masowo na dalekie odległości, natomiast PKS przejmować będzie coraz więcej lokalnych przewozów ogólnych i pracowniczych oraz turystycznych.

W tym roku przybyło ponad 620 lokalnych linii PKS (ogólna ich liczba wynosi 9040). Uruchomiono też przeszło 630 nowych przystanków w osadach i wsiach, do których w br. po raz pierwszy dotarły autobusy. Oznacza to, że wzdłuż całej sieci drogowej mamy obecnie 27.500 przystanków, ale w tym tylko ok. 1300 z prowizoryczną poczekalnią lub choćby tzw. wiatą. Spośród 146 dworców autobusowych obciążenia wielkością - to budynki nie spełniające w pełni swych zadań - w wielu przypadkach pro wizoryczne baraki.

Na plus zaliczyć należy PKS wznowienie dalekobieżnych linii sezonowych.

Dla tego rodzaju połączeń sezonowych przeważnie pospieszonych (w br. wprowadzono ok. 7 tys. takich sezonowych kursów) oraz dla dalekobieżnego ruchu turystycznego przeznaczono w br. 200 nowych autokarów typu „Jelcz-Lux”, powiększając ich liczbę do 550. Ogółem - odliczając wycofane z ruchu autobusy - tabor PKS ma wzbogacić się w br. o około 860 autobusów, jednak obecnych przydziałów nowych wozów dla PKS nie można jeszcze uznać za zadowalające.

I jeszcze dane świadczące o społecznym zapotrzebowaniu na specjalne przewozy PKS- (B) Dalszy ciąg na str. 2

Wzajemne groźby Izraela i Syrii

Po 2-godzinym posiedzeniu rządu Izraela ukazał się we wtorek komunikat przestrzegający Syrię przed „dalszymi prowokacjami”. Komunikat podkreśla, że izraelskie siły zbrojne otrzymały rozkaz „skutecznego odparcia każdej prowokacji”.

Komunikat syryjski, który w tym samym dniu ukazał się w Damaszku, przytacza słowa wicepreziera Ibrahima Machusa, który powiedział, że Syria „nie zamierza więcej przedstawiać na forum międzynarodowym skarg na Izrael, ale odąd odpowiadać będzie na każdą agresję izraelską bezsilnie, niezależnie od tego, ile to będzie kosztowało”.

FOTOAKTUALNOŚCI ŁÓDZKIE

Kolejka po... weki



Wczoraj o godz. 11 zauważyliśmy przed sklepem samoburowym z artykułami gospodarstwa domowego przy ul. Piotrkowskiej 132 olbrzymią kolejkę. Tłumy ludzi oblegaly sklep, bo jak się okazało - można było w nim otrzymać weki oraz słoje do ogórków. Do godz. 13 sprzedano ponad 2 tys. weków i ponad 100 sztuk słoj.

Jak nas poinformowano w sklepie, w tym roku na ogół - w porównaniu z latami ubiegłymi - jest lepsze zaopatrzenie w weki, ale ponieważ mamy kolejkę kłeskę urodzaju owoców, nie więc dziwnego że aż tak długie kolejki formują się po... weki. (J.Kr.) Foto: L. Olejniczak

SPORT z ostatniej chwili

Zakończyło się spotkanie finałowe strefy amerykańskiej Pucharu Davisa w tenisie, rozgrywane w Cleveland między USA i Meksykiem. Wygrali reprezentanci USA 5:0. Międzynarodowe spotkanie piłkarskie Wala - Islandia, rozegrane w Reykjaviku, zakończyło się remisem 3:3 (2:1).

JUBILEUSZ 60 rocznicy urodzin Edwarda Ochaba

(A) Dokończenie ze str. 1
rodu, którego przewodniczącym jest Jubilat, gratulacje składa sekretarz OK FJN - Mieczysław Marzec.
Z kolei życzenia składają przedstawiciele kobiet polskich oraz członkowie władz Centralnej Rady Związków Zawodowych. Kilkunastoosobowej delegacji Wojska Polskiego go przewodniczący wiceminister obrony narodowej, gen. broni Jerzy Bordziłowski. Wreca on Jubilatowi list z gratulacjami od ministra obrony narodowej - marszałka Polski,

Mariana Spychalskiego oraz składa serdeczne życzenia w imieniu całego wojska i własnym.
Solenizanta otacza teraz grupa młodzi - przedstawiciele ZMS, ZMW, ZSP, ZHP, i kół młodzi wojskowej. W ich imieniu przemawia przewodniczący Zarządu Głównego ZMW - Zdzisław Kurkowski.
Napływają dalsze delegacje. Są wśród nich przedstawiciele załogi i podstawowej organizacji partyjnej zakładów WSK Okęcie, której członkiem jest Edward Ochab.
Składają życzenia: prezes Najwyższej Izby Kontroli - Konstanty Dąbrowski, przewodniczący Sądu Najwyższego, Kancelarii Rady Państwa, Generalnej Prokuratury, jak również Ministerstwa Rolnictwa - resortu, którym E. Ochab kierował w latach 1957-1959.
Gdy sala Belwederu opuszcza ostatnia delegacja, serdeczne życzenia dostojnemu Jubilatowi składają obecni w czasie uroczystości dziennikarze.

"Kukuleczka" płaci

za pięć trafień premiowanych - zł 30.202,
za pięć trafień zwykłych - zł 1.862,
za cztery trafienia premiowane - zł 126,
za cztery trafienia zwykłe - zł 68,
za trzy trafienia premiowane - zł 11,
za trzy trafienia zwykłe - zł 5, oraz przynajmniej w drodze losowania nagrody rzeczowe uczestnikom "Konkursu Lipcowego" posiadającym znaczki konkursowe o numerach: 45.031, 45.258, 45.373, 46.038, 46.432, 46.478, 46.753, 46.998, 47.077, 47.338, 47.402, 47.731, 47.839, 47.901, 47.950.
Na główną wygraną w biegu grze przypada 315.000 zł.

Rolnictwo w liczbach

W 1965 r., w porównaniu z 1964 r. powierzchnia gruntów ornych zmniejszyła się o 175 tys. ha, tj. o 1,1 proc., na skutek przekwalifikowania pewnych gruntów - gorszych klas - z przeznaczeniem ich na parki oraz pod zalesienia. W okresie 1964-65 wzrosła powierzchnia łąk oraz lasów. Równocześnie zwiększyła się powierzchnia zasiewów o ponad 90 tys. ha, co świadczy o lepszym wykorzystaniu gruntów ornych, likwidacji nieużytków itp.
Na uwagę zasługuje zwłaszcza wzrost powierzchni zasiewów pszenicy, zwiększył się także obszar upraw rzepaku. Korzystnym zjawiskiem jest zwiększenie arealu upraw roślin pastewnych, lucerny - o 25 proc., koniżyny - o 13 proc., przy równoczesnym zmniejszeniu upraw ziemniaków - o 1 proc. Obszar upraw warzyw zwiększył się o 1,6 proc.
W okresie od 1964 do 1965 r. nastąpił dalszy rozwój hodowli.

Pasazerski transport samochodowy

(B) Dokończenie ze str. 1
owskie: liczbą osób korzystających w tym sezonie z kursów wycieczkowych i turystycznych - będzie - według szacunkowych obliczeń - o milion więcej niż w ubiegłym roku. Inaczej mówiąc, PKS przewiezie latem tego roku przypuszczalnie aż 11 mln wycieczkowiczów, dla których musi wydzielić osobne autobusy.
Szczególny problem stanowią przewozy pracowników i młodzieży szkolnej. Podczas gdy w roku 1960 przewieziono 83 mln tego rodzaju pasażerów, to w ub. roku już 340 mln. Obecnie PKS przewozi codziennie ponad pół miliona pracowników oraz - w okresie nauki w szkołach - 180 tys. młodzieży. Lecz i to nie wystarcza. Okazuje się, że wciąż jeszcze poszczególne zakłady pracy - oprócz własnych autobusów -

wykorzystują do takich przewozów ok. 2.000 samochodów ciężarowych. Dlatego zasadniczym zadaniem, jakie w tej dziedzinie postawiła przed sobą PKS na br., jest pomoc w zlikwidowaniu owych niebezpiecznych przewozów ludzi ciężarówkami. Na razie można na to przeczekać (jak również na zaspokojenie nowych potrzeb pod tym względem) 520 autobusów, co powinno m. in. pozwolić na wycofanie jeszcze w tym roku 600 ciężarówek. Władze PKS twierdzą, że całkowite zlikwidowanie przewozów pracowników samochodami ciężarowymi będzie możliwe dopiero na początku 1968 r.
Te w telegraficznym skrócie przedstawione plusy i minusy pracy PKS stanowią również odpowiedź na pytanie, dlaczego sponad 5.000 włośków skierowanych przez rady narodowe i klientów PKS w sprawie dalszego rozwoju linii i sieci przystanków - można będzie zrealizować w tym roku około 2.700.

Skarga brytyjska w Radzie Bezpieczeństwa

Rekordowo krótko, bo tylko niespełna 15 minut trwało poniedziałkowe posiedzenie Rady Bezpieczeństwa, na którym omawiano skargę Wielkiej Brytanii w związku z rzekomym pogwałceniem obszaru powietrznego jej kolonii południowo-arabskiej przez samoloty z terytorium Jemenu.
Delegat Mali, Moussa Lao Keita przyłączył się do zdania przedstawicieli ZSRR i krajów arabskich, którzy oświadczyli, że skarga brytyjska nie została potwierdzona przez fakty i dlatego nie może być przedmiotem dyskusji w Radzie Bezpieczeństwa. Stawianie tej sprawy na forum rady - powiedział - nie może być przedmiotem dyskusji niepodległości na rodum Azji i innych kolonii w Północnej Arabii.
Keita wyraził życzenie, aby sekretarz generalny ONZ podjął się mediacji w sprawie zwołania posiedzenia w południowej części Półwyspu Arabskiego.
Po wystąpieniach delegata Mali przewodniczący Rady Bezpieczeństwa zaproponował odroczenie posiedzenia, aby dać delegatom możliwość przeprowadzenia dalszych konsultacji.

W Jeleniej Górze

Ogólnopolski turniej tańca towarzyskiego

Z okazji dorocznego święta Jeleniogórskiej "Wzrędnia" Międzypokolejowy Klub "Kwadrat" w Jeleniej Górze i Jeleniogórski Amatorski Klub Tańca Towarzyskiego organizują ogólnopolski turniej tańca towarzyskiego dniami 24-25 i 26 października w Jeleniej Górze. Mogą w nim brać udział pary tańczone zrzeszone w klubach tańca towarzyskiego posiadające uprawnienia udokumentowane książeczką startową "D",

Komunikat Totka

W zakładach pitarskich z dnia 14. 8. 1966 r. stwierdzono:
7 rozwiązań z 12 trafieniami - wygrane po 15.359 zł,
168 rozwiązań z 11 trafieniami - wygrane po 995 zł,
1.122 rozwiązania z 10 trafieniami - wygrane po 95 zł.
W zakładach Toto-Lotek z dnia 14. 8. 1966 r. stwierdzono:
1 rozwiązanie z 5 prem. - wygrana 1.000.000 zł,
166 rozwiązań z 5 traf. zwykł. - wygrane po 9.822 zł,
9.177 rozwiązań z 4 trafieniami - wygrane po 314 zł,
149.877 rozwiązań z 3 trafieniami - wygrane po 20 zł.

POGODA

Dzisiaj w Łodzi przewidyuje się - przy umiarkowanym zachmurzeniu, przejściowo dużym - przełotne opady. Temperatura maksymalna ok. 20 st. Wiatry słabe, połnocne. Jutro nieco cieplej.

Radio i telewizja

ŚRODA, 17 SIERPNI
PROGRAM I
6.00 Dziennik, 6.30 Gra Polska Kapela, 6.49 Muz. technika, 9.00 Aud. walczyzna pt. "Zabawy - zawody - wyprawy - przygody", 9.20 "Od melodii do melodii", 10.00 "Wawrzyn i cyprysy" - fragm. książki, 10.30 Rytm i piosenka, 11.00 Koncert rozr. z udziałem solistów, 11.40 Kultura filmowa poszukiwana, 12.05 Wiad., 12.10 Muzyka ludowa narodów radz., 12.25 Rolniczy Kwadrans, 12.40 "Więcej, lepiej, taniej", 13.00 Koncert muzyki franc. 13.40 Gra zespołu akordeonistów, 14.00 "List z Polski" aud. Red. Społ., 14.15 Kwadrans melodii film, 14.30 Muz. operowa, 15.00 Wiad., 15.05 "Nasze spotkania" - Rumunia, 15.09 Besarabska pieśń lud. 15.31 Młodzi soliści - fragm. koncertu laureatów międzynarodowych konkursów, Monachium 1965, 16.00 "Popołudnie z młodociano", 17.35 Wiad., 18.00 Koncert rozrywkowy, 18.43 "Kwadrans z dedykacją", 18.58 Zapowiedź progr. "Popołudnie z młodociano" na dzień następn., 19.10 "Wiejskie spotkania", 19.30 Koncert zyczeń, 19.43 Moto-kwadrans, 20.00 Dziennik, 20.26 Wiad. sport., 20.30 "Miłość jedno ma imię" - aud., poety, 21.05 cka, 21.05 Koncert chopinowski

gra B. Mojsiejewicz, 21.33 Zapowiedź z różnych szuflad, 21.50 Koncert zyczeń miłośników muz. poważnej, 22.30 "Humoreski" J. Huszczy, 22.45 Gra ork. F. Chacki, 23.00 II wyd. Dziennika, 23.10 Wiad. sportowe, 23.15 Arcydzieła J. Sebastiana Bacha w wyk. wybitnych artystów, 24.00 Wiad., 0.03 Program nocny z Rozgl. PR w Łodzi.
PROGRAM II
3.30 Wiad., 6.35 "Pieściu solistów na pięcioloni", 9.00 "Jarmark cudów", 10.00 Wiad., 10.05 Koncert, 10.50 "Pan Wołodyjowski" odc. pow. H. Sienkiewicza, 11.10 Pu-blicystyka międzynarodowa, 11.20 Muz. kompozytorów czeskich, 12.06 z kraju i ze świata, 12.25 Mel. i piosenki, 12.50 z cyklu: "Temocztlan azteckie miasto bohater" fel. 13.10 (L) "Nowości Wydawnicze" aud. 13.30 (L) Piosenki z różnych stron świata, 13.45 (L) "No anienie wędrowców", 14.00 Koncert, 14.30 "Pod fabrycznym dachem", 14.45 Rumuńska mel. rozr., 15.10 Polska anonimowa pieśń chóralna epoki Renesansu, 15.30 Dla dzieci - mag. naukowo-techn. pt. "Zapraszamy na orbitę", 16.00 Wiad., 16.05 Publicystyka międzynarod., 16.15 Koncert muz. klasycznej,

17.01 (L) Akt. łódzkie, 17.15 (L) "Może się wszędzie zdarzyć" rep., 17.35 (L) Piosenki Galla i Niewiada domskiego, 18.00 (L) Graja orkiestra taneczna radia NRD, 18.20 (L) Runda z piosenką, 18.45 Aud. Red. Ekonomicznej, 19.00 Wiad., 19.05 Muz. i akt., 19.30 Dwa stukochowiska wg opowiadań W. Aksjonowa, 20.30 Mel. rozr., 21.00 z kraju i ze świata, 21.21 Sport, 21.40 Muz. tan., 22.20 Rozmowa literacka, 22.35 "Trybuna kompoz. polskich" - w programie utwory W. Szalonska, 23.02 Muz. taneczna, 23.56 Wiadomości.
TELEWIZJA
10.00 "Strzał po zachodzie słońca" film telewizyjny prod. USA (Katowice), 10.50 Przerwa, 17.35 Program dnia (W), 17.40 PKF (W), 17.50 Wiad. dziennika (W), 17.55 Dla młodych widzów - Wyprawy Telewizyjnych Przyjaciół (W), 18.25 "Chytry kupiec" film z serii kapitan Tenkisz (W), 18.50 Magazyn medyczny (W), 19.20 Dobranoc (W), 19.30 Dziennik (W), 20.00 TV Kurier Warszawski (W), 20.15 "Strzał po zachodzie słońca" film fab. prod. USA (Kat.), 21.05 "Światło wid" - magazyn wydarzeń międzynarodowych (W), 21.30 "Jazz Tamborek" - film (W), 22.00 Dziennik (W).

Kazimierz Kuhn

Pogrzeb odbędzie się w środę dn. 17. VIII br. o godz. 15 z kaplicy Starożytności Cmentarza przy ul. Ogrodowej, o godzinie 17, o czym zawiadamiamy poграżeni w smutku
ŻONA, SYNOWIE, SYNO-
WA, WNUK, SIÓSTRY I
POZOSTAŁA RODZINA

Marcjanna Sobieraj

przeżywszy lat 83
Pogrzeb odbędzie się dnia 17 sierpnia br. po mszy św., odprawionej w kaplicy emmentarza na Zarzewiu o godzinie 17, o czym zawiadamiamy poграżeni w smutku
CÓRKI, ZIĘCIOWIE,
WNUKI I PRAWNUCZKI

Franciszka Tarnowska

Nabożeństwo żałobne odbędzie się dnia 17 bm. o godz. 16.30 w kaplicy cmentarnej na Dołach, po czym nastąpi złożenie zwłok do gr. Pożostają w głębokim smutku
SIÓSTRY I BRAT

Brata Wacława Radziejewskiego

ZARZĄD TOWARZYSTWA PRZYJACIÓŁ ŁÓDZI

Brata Wacława Radziejewskiego

GRONO PRZYJACIÓŁ

Kazimierz Bromiński

Wyprowadzenie drogi nam zwłok nastąpi dnia 18. VIII br. o godz. 17 z kościoła św. Teresy w Łodzi przy ul. Nowotki na cmentarz na Dołach, o czym zawiadamiamy poграżeni w głębokim smutku
ŻONA I SYN

W Kuźnicy na Helu stoi się po chleb godzinę, a w Jastrzębiej Górze trzy kwadransy. Na bilet do kolejki na Kasprowy trzeba "zarefektować" kilka tygodni naprzód. W Uście traci się dwie godziny, aby zjeść śniadanie w barze mlecznym, w Sopocie - żeby skonsu mować "szybkie" danie w barze zwanym przez ironię "Espresso". Takie są rozkosze wypoczynku indywidualnego w lipcu - sierpniu 1966.
A jak jest na wczasach FWP i zakładowych?
Oczywiście, lepiej. Sprawnie, szybko i bez ryzyka, że dla gości i gości jedzenia nie starczy. Soreżyści kierownicy potrafią zapewnić

sort komunikacji, pedagogy, socjology i lekarze zabiegają o to, żeby zróżnicować terminy dwumiesięcznych ferii letnich w okresie od czerwca do października. Ostatnio zaczęli się do nich najpotężniejsi dysponent miejscami wypoczynkowymi - Fundusz Wczasów Pracowniczych oraz organizatorzy wczasów zakładowych, chcący, aby ich słońce wykorzystywano bardziej równomiernie i bez okresowych przeciążeń.
ZA MAŁO CZY ZA DUŻO?
W pierwszej połowie tegorocznego sezonu letniego tłok przeszedł wszel

W planie pięcioletnim postanowiono że do 1970 roku w gestii Funduszu Wczasów Pracowniczych, przybędzie 14 proc. miejsc, a w zakładowych 17 proc., razem przeszło 20 tysięcy miejsc. Sek w tym, ilu wczasowiczów z nich skorzysta? Jeśli, jak dotąd komplety będą tylko w sezonie letnim - około 90 tysięcy. Tymczasem zamary są ambitne. W 1970 roku wczasowiczy przyjął ponad 300 tysięcy gości więcej niż obecnie.
Można to osiągnąć, a nawet przekroczyć pod jednym warunkiem: że konkretne decyzje uwzględnią życzenia urlopujących. Czyli, że z określonych środków rozbuduje

Jak spędzamy sto milionów dni urlopu? Wczasy pękają w szwach

turnusom nawet jeden przejazd na Kasprowy czy na Parkową. Mimo to, zatłoczenie i tutaj daje się we znaki. W Sobieszowie w domu FWP lokuje się po pięć osób w pokoju, wszędzie dostawia się łóżka i stoły. Nie wystarczy leżaków, koców, miejsc na tarasie, trudno dopchać się do kina czy lokalu rozrywkowego. Wiele z przyjemności, które sobie obiecywano przed wyjazdem, nie dochodzi do skutku z powodu przepięnienia.
GDY DOMY ŚWIECĄ PUSTKĄ...
Lipcowo-sierpniowi bywalcy wczasów pracowniczych i zakładowych z trudem mogą sobie wyobrazić, że pękające w szwach pomieszczenia, przepełnione ludźmi i wrzawą ulice, przystanie i plaże - przez większą

rech ścianach - nie ma reflektantów na wyjazd?
DLACZEGO? DLATEGO...
Polacy upierają się przy urlopach w lipcu-sierpniu z nawiązką, z powodu wakacji szkolnych i w związku z naszym klimatem. Zwyczaj odpoczywania w najcieplejszych miesiącach roku wiąże się z przeświadczeniem, jakoby najdrowszy odpocznik polegał na... leżeniu. Nie jesteśmy w tym odosobnieni. W całej zachodniej Europie lekarze biją na alarm, ponieważ sezonowe zatłoczenie miejscowości wypoczynkowych niesie odwrotność tego, czemu mają służyć.
Drugi motyw wyjazdów w pełni lata, to połączenie własnego urlopu ze szkolnymi wakacjami dzieci. Re-

Żony-Jadwigi

składają
KOLEDZY I WSPÓLPRA-
COWNICY Z PME "ELEK-
TROBUDOWA"

Koledze BRONISŁAWOWI PABIJANOWSKIEMU, członkowi Rady Spółdzielni Poligraficznej, wyraży serdecznego współzucia z powodu zgonu

składają
ZARZĄD SPÓŁDZIELNI, RADA, PODSTAWOWA ORGANIZACJA PARTYJNA oraz KOLEDZY I KOLEDZY

W CZORAJ W ŁODZI

W BARZE „KOLIBER”

... o godz. 17. na 10 figurujących w jadłospisie drugich dań oferowano konsummentom jedynie... golonkę! Nie było nawet kotleta schabowego, który jest specjalnością „Kolibrów”. Kotle smażą się — objaśniła zgłodniałym i zdenerwowanym konsummentom pracownica baru. Zup była tylko owocowa i szczawiowa (w jadłospisie widnieją ich 5). O wiele lepsze zapotrzebowanie wieczorem (o godz. 18) było w barach „Bankowym” i „Rekordzie”, gdzie można było wybrać 5 drugich dań i 3 różne zupy.

NA PLACU WOLNOŚCI...

... między godz. 15.40 a 16 na przystanku autobusowym w godzinie „szczytu” można było zaobserwować długie kolejki sięgające do ul. Obrońców Stalingradu, ale autobusy tym razem jeździły co 3-5 minut. Natomiast dwie godziny później w tym samym miejscu na autobus nie przeladowany trzeba było czekać 15 minut, ponieważ nie jeździły one regularnie.

NA „ZEBRZE”...

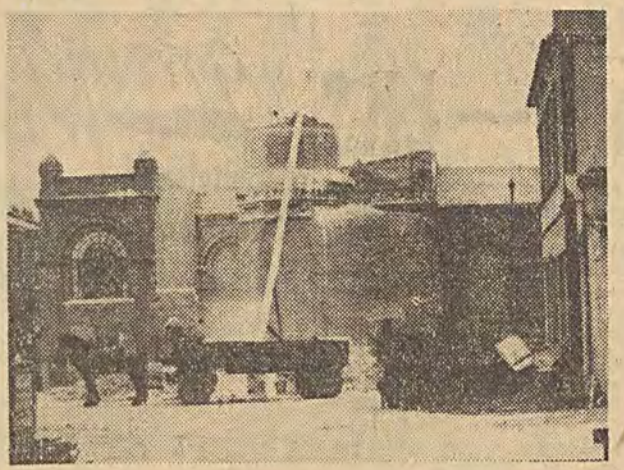
... którą pomalowano dla bezpieczeństwa przechodniów na ul. Piotrkowskiej na przeciwko Al. Schillera, reporter obserwował wczoraj między godz. 18.30 a 19 przejeżdżające pojazdy. Na ulicy ich 87. Zaden z nich nie tylko że nie zatrzymał się przed „zebrą”, gdy było na niej wielu przechodniów, ale nawet nie zwolnił. Najbardziej śpieszył się kierowcy autobusów, którzy w pełnym biegu przejeżdżali przejścia dla pieszych. Pielś manewrowali między pojazdami dając (z konieczności) im... pierwszeństwo.

UCIEKLI...

... przed kontrolerem MPK o godz. 19.40 dwaj młodzi ludzie, którzy wyskoczyli z tramwaju linii „12” na drugim przystanku od Dworca Kaliskiego. Oczywiście jechali oni w wagonie samobusowym. Tym razem gapowiczom udało się, ale ostrzegamy tych wszystkich, którzy chcą jeździć na gape, że kontrolerzy nie zawsze jeżdżą w mundurach służbowych.

(J. Kr.)

KOMINY NA ZŁOM



Zakłady Przemysłu Bawełnianego im. Wallera zostały już przed dwoma laty podłączone do Elektrociepłowni. Zgodnie jednak z przepisami dwa wysokie kominy fabryczne, jeden przy ul. Strzelczyka, drugi przy ul. Praskiej stały jeszcze do tego roku. Zniknęły dopiero niedawno. Zostały zwiózły koleją losu rozebrane. Publikujemy dziś historyczne już zdjecie wykonane przez naszego fotoreportera w momencie rozbiórki czerwonego przeszło 40-metrowego wysokiego kominu przy ul. Strzelczyka. Dziś nie ma już po nim śladu.

W ten sposób rozebrano w naszym mieście przeszło 130 kominów. Niezapłity plus dla naszych płuc.

(Kas)
Foto: L. Olemiczak

SYGNALY

DO PRZYJACIÓŁ

W ubiegłym roku Towarzystwo Przyjaciół Łodzi wydało plan m. Łodzi. Plan ten szybko został rozchwyty i znów nowi poszukiwacze błądzą po księgarniach bezskutecznie.

Przydałoby się powtórzenie tej inicjatywy przyjaciół m. Łodzi.

Zys. (933)

A ODPOWIEDZ?

W liście pt. „Obskurne szopy” — drukowanym w „Dzienniku Łódzkim” w dniu 19.V. br. zaprosiliśmy Prez. DRN Łódź-Polesie do objazdu do miejsc budowanych, obskurnych kamerek — na cudzym placu — przy ul. Wyspiańskiego 24 — i wydania odpowiednich zarządzeń. Od tego czasu upłynęło 3 miesiące — i głucho. Czyżby Prez. DRN Łódź-Polesie nie przyjęło naszego „zaproszenia”? Bo nie mamy wątpliwości, że notatkę naszą w „Dz. Ł.” zauważył.

Zys. (962)

Aluminiowe gmachy Łódzkiej farmacji

Tuż obok pięknej nowoczesnej sylwety szkoły pielęgniarstwa przy ul. Narutowicza powstaje zespół gmachów, które będą mieścić zakłady teoretyczne Wydziału Farmacji AM. To prawda, że budowa przeciąga się, ale na usprawiedliwienie trzeba powiedzieć, że jest to budowa eksperymentalna, trudna i budowniczości mają wiele nieprzewidywanych kłopotów. Wydaje się jednak, że gdy wszystkie 4 gmachy będą gotowe, Łódź wzbogaci się o piękny fragment architektoniczny.

Już w tej chwili zwraca u-

wagę niecodzienna elewacja jednego z 4 gmachów. Otrzymał on ostatnio złocistą okładzinę wykonaną z aluminium. Jest to pierwsza w Łodzi tego rodzaju elewacja. Fragmenty muru wykonane z cegły dostaną okładzinę również efektywną — z płytek terrakotowych koloru szarego. Również wszystkie ramy okienne wykonane są z aluminium. Przewidziano na nie 50 ton tego metalu. Blachę aluminiową wyprodukował Mostostal w Zabrzu. Tłoczono ją i barwiono w Zakładach Sprzętu Komunikacyjnego w Mielcu. Okładzinę przytwierdza do gmachu ekipa zakładów „Verma” z Zabrza.

Blacha, którą obłożono budynki daje nie tylko efekt plastyczno-kolorystyczny. Chroni ona też płyty izolacyjne ze styropianu, które nałożone są na ścianki betonowe. Taka ściana wykonana z betonu i izolacji styropianowej chroni przed zimnem lepiej niż ceglany mur o grubości 40 cm.

W magazynach budowy znajduje się 6 tys. m kw. willepięciu, specjalnego szkła, z którego wykonane zostaną szyby okienne. Jest to szkło podwójne, klejone, z próżnią izolacyjną w środku. Z takiego szkła okno może być pojedyncze, a chroni przed zimnem lepiej jak podwójne.

Gmachy Farmacji będą mieścić istny kombinat chemiczny złożony z wielu laboratoriów. W ścianach znajduje się gazociąg rozmaitych instalacji m.in. elektrycznych i gazowych, które w sumie liczą przeszło 30 km długości. Samych zaworów gazowych trzeba będzie 1200 sztuk, a wentylatorów 180. Dokumentacja techniczna budowy zajmuje 3 ogromne szafy, a jeszcze niektóre fragmenty dokumentacji nie są gotowe.

Wszystkie gmachy są już w stanie surowym, prace instalacyjne zaawansowane w 30 proc. Generalnym wykonawcą jest LPBM nr 1, podłączająca do sieci ciepłowniczej wykontuje LPIS. Jeszcze w tym roku mają być wykorzystane sale wykładowe w budynku D. Cała ta część oraz gmach D mają być oddane do użytku w roku przyszłym. Komplet gmachów ma być gotowy do r. 1969.

Obok stojących już gmachów, powstaną jeszcze budynki, które pomieszcza zwierzętarnię, 3 pracownie izotopowe, ciepłarnię dla roślin egzotycznych, reduktornię gazu oraz basen. Dokumentację na te budynki projektuje w Łodzi Biuro Projektów Budownictwa Komunalnego.

Ogólny koszt budowy oblicza się na ok. 100 mln zł. Na tej budowie eksperymentalnej wielu budowniczych zdobywa szeroką praktykę, wielu zdobyło już nowe zawody. Doświadczeni tej Łódzkiej budowy wykorzystywane będą przy budowie gmachu RWPG w Moskwie.

W. Kasprzak

Dworzec Kaliski...

... o godz. 19.15, a więc na godzinę przed odjazdem pociągu do Jeleniej Góry nie był specjalnie przepelniony. Jednakże jak zwykle w lecie, ruch na dworcu był spory. I dlatego dziwić musi fakt zamkniętego gmachu, 19 do 20.30 bufetu dworcowego „Wars” (sprzątanie) tym bardziej, że nawet nie uważano za stosowne poinformować o tym podróżnych przez wywieszenie kartki na drzwiach zamkniętego bufetu. Znalazła się za to kartka w kiosku nr 4 Wars — „Zaraz wracam”. Nie wiemy jak długo trwało to „zaraz”, bo po 15-minutowym czekaniu odeszliśmy sprzed zamkniętego kiosku. W restauracji, wprawdzie otwartej, stolika wolnego nie było. A w całym składzie pociągu do Jeleniej Góry oczywiście o bufecie ani o wagonie restauracyjnym nikt nie pomyślał.

Nowy transport 36 ton arbuźów — dziś w sprzedaży

Codziennie od kilku dni przed sklepami „Warzywa i Owoce” stoją długie kolejki po arbuzy. Licznym amatorów tego soczystego owocu informujemy za P.P. „Warzywa i Owoce”, iż wczoraj przybył do Łodzi kolejny transport — 36 ton arbuźów z Bułgarii i Węgier, które już dziś ukazały się w sklepach. Arbuźów nie powinno braknąć w ciągu całego miesiąca będą one nadchodzić w systematycznych dostawach. (LW)

Rekontry Dzikie wywieszki

W urzędach, sklepach, punktach usługowych pojawia się coraz więcej wywieszek. A wszystkie na nie, nie i nie... Pralnie ostrzegają nas, że przedsiębiorstwo nie odpowiada za niewydarzone ufarbowanie naszej garderoby, w hotelu dowiadujemy się, że kierownictwo nie odpowiada za rzeczy zaginione, a u fryzjera, że zakład nie odpowiada za pszczyz pozostawiony w szatni. Ten fryzjer mnie szczególnie irytuje. Strzyżenie człowieka, goli, masuje, wyznaja brzytwą pod nosem i w dodatku mydli. Czyż w takich warunkach można jeszcze pilnować swego płaszcza?

Od nas, klientów, petentów, gości i pasażerów wymaga się kategorię wypełnienia szeregu warunków, a szczególnie zapłaty z góry. W zamian czeka nas wielka niewiadoma. Karierę robi metoda zwana kupowaniem kota w worku. Wysyłamy np. telegram ludzaki, że rodzina otrzymała go natychmiast, tymczasem po 2 dniach. W ten sposób zamiat 60 groszy na znaczkach listowych, tracimy kilkanaście złotych. Możemy być spokojni, poczta nam tych pieniędzy nie zwróci. Nie ma takiego zwycięstwa. A niby dlaczego nie ma?

Imny przykład. Oddajemy koszuła do prania, płacimy ekspresową cenę, przychodzimy po 3 dniach i dowiadujemy się, że mamy przyjąć jutro lub pojutrze. No dobrze, ale to już przestaje być ekspres, za który odpowiednią pobrano od nas zapłatę. Niestety, nie słyszałem jeszcze o takim wypadku, by w razie niedotrzymania terminu, pralnia zwróciła swemu klientowi część pieniędzy. A niby dlaczego nie?

Niedawno jedna z matek, chcąc wystać swą 11-letnią córeczkę do Ustronia Morskiego, nabyła w kase „Orbis” bilet na autokar pospieszny PKS. Zapłaciła dość stono bo 190 złotych. Dla porównania pociąg pospieszny I klasy do tej samej miejscowości kosztuje 126 zł. Zapewniono ją jednak, że dziecko pojedzie autokarem typu Jelcz-Luz, przyjemnym, wygodnym, z lotniczymi fotelami. Tymczasem na 10 minut przed odjazdem zamiast „Luz” podstawiono stary, wystuzony, trzęsący się grat. Oczywiście nie trzeba dodawać, że lotnicze j-

tele okazały się mierzem. Na interwencji rozczarowanych i przerażonych perspektyw tak niewygodnej i długotrwałej podróży pasażerów, kierownictwo PKS odpowiedziało, że nie płać się za wygodę, lecz za kilometr. Mamy tu do czynienia ze zwyrodniałym oszustwem. PKS za jednym zamachem „nabił w butelkę” i pasażerów i „Orbis”. Pasażerów naraził na straty finansowe, „Orbis” na straty moralne, podrywając reputację temu skądinąd cieszącemu się dobrą opinią przedsiębiorstwu.

Codziennie życie dostarcza nam wielu przykładów niedotrzymywania zobowiązań przez tzw. usługodawców. Nadużywają oni naszej cierpliwości, uprzejmości, a często i niewiedzy. Tak jest w przypadku owych samozwanych wywieszek. Przybicie guóźdźmi do ściany tabliczki z napisem, że zaklad nie odpowiada za rzeczy zaginione, za termin, za jakość itp. jest zwykłym bezprawiem. Dezorientuje i wprowadza tylko ludzi w błąd. Zakłady, które nie przestrzegają umowy, nie dotrzymują terminów lub łamią przepisy, mogą być pociągnięte do odpowiedzialności w tym samym stopniu co każdy obywatel. I przez każdego obywatela. Prosimy tedy nie nadużywać swych monopolistycznych pozycji i nie straszyc nas wywieszkami na „nie”.

KAROL BADZIAK

Ocena pracy komisji poborowych

Na niedawnym posiedzeniu Komisji Porządku Publicznego, kierownik USW — Marian Bieszcz, złożył sprawozdanie z przeprowadzonego w okresie od kwietnia do czerwca poboru do wojska rocznika 1947, a także roczników starszych.

Pobór odbywał się w godzinach od 10 do 18.30 po to, aby jak najmniej osób oderwać od pracy, bądź nauki. Dzięki temu zaoszczędzono 6.670 roboczodniów, który wartość wynosi niemal

4 mln zł. Poziom pracy dzieł nicowych komisji poborowych znacznie się poprawił w stosunku do lat ubiegłych. Widnym dowodem tego jest choćby fakt, iż w tegorocznych poborach Komisja Miejska uchyliła zaledwie 17 wniosków komisji dzielnicowych.

Zorganizowana w tym roku wśród poborowych akcja honorowego krwiodawstwa dała 505 litrów krwi wartości 606 tys. zł. (LW)

OGŁOSZENIA DROBNE

DZIAŁKI ogrodnicze pół hektarowe, prawo budowy szklarni, domek dwu pokojowy z placem sprzedam. Zenitowa 10 (przy Franciszka) 26448 g

SAD 3 ha, budynki 1 km od miasta (Nowe Miasto n. Pilicą) — 5000 g

WŁOCŁAWEK — 2 pokoje, kuchnia wszystkie wyгоды, zamienie na rów norodne w Łodzi. Władomosc: Łódź, Zaczisze 6-44, od 19 26361 g

STUDENTKA pracująca poszukuje pokoju sublokatorskiego w śródmieściu. Oferty „Prasa”, Piotrkowska 96

KAWALERKA wyliczona spod kwatery — 2 pokoje, Oferty „Prasa”, Piotrkowska 96 314-46

MŁODE małżeństwo z dzieckiem * (członkowie spółdzielni mieszkaniowej) pilnie poszukuje pokoju sublokatorskiego na rok. Oferty „Prasa”, Piotrkowska 96 26491 g

LOKAL posklepowy (24 m kw.) w śródmieściu zamienie na mieszkanie. Oferty „Prasa”, Piotrkowska 96 26470 g

PRZYJMĘ 4 studentów do 2 pokoi sublokatorskich. Oferty „Prasa”, Piotrkowska 96 26457 g

MALZENSTWO poszukuje pokoju sublokatorskiego. Oferty „Prasa”, Piotrkowska 96 26465 g

MŁODE małżeństwo, członkowie spółdzielni mieszkaniowej, poszukuje pokoju sublokatorskiego. Oferty „Prasa”, Piotrkowska 96 26465 g

JULIANÓW — garaż murowany z kanalem odstąpię. Tuwima 23, Politechniki 26490 g

BOJLER, kuchnie jugosłowiańska gwóźdźki bułgowskie sprzedam. Tel. 584-46 26462 g



Salon wystawowy ŁTF

Fotografia artystyczna zdobyła sobie należne jej miejsce w rzędzie sztuk pięknych. Z roku na rok powiększają się też rzesze fotografatorów — artystów uprawiających tę piękną, acz trudną dyscyplinę.

Pod względem ruchu fotograficznego Łódź plasuje się na jednym z czołowych miejsc w kraju. Przyczynie stanowisko władz oraz sprzyjająca atmosfera sprawiły, że ŁTF z towarzysystwa swego czasu, ekskluzywnego, przeciętnego, w organizację stuzącą całemu społeczeństwu łódzkiemu przez organizowanie kursów, spotkań, prelekcji i wystaw. Mimo szerepuje lokalu przy ul. Andrzeja Struga — ŁTF zapisało na swym koncie szereg atrakcyjnych imprez.

Ten rok przynosi w jego działalności zasadnicze zmiany. Wiąza się one z otrzymaniem dodatkowej powierzchni użytkowej przy ul. Piotrkowskiej 102 (po dawnej siedzibie BWA). Już 1 października br. niemal w przeddzień Kongresu Kultury, odbędzie się otwarcie nowego salonu wystawowego fotografii. Jego istnienie zainauguruje XIII doroczna wystawa ŁTF.

W związku z powiększeniem powierzchni użytkowej, gospodarze noszą się z zamiarem zorganizowania przy ul. Andrzeja Struga ośrodka dydaktycznego, gdzie wszyscy zainteresowani będą mogli uczestniczyć w teoretycznych i praktycznych zajęciach. W nowym sezonie jesienno-zimowym ŁTF projektuje zorganizowanie szeregu kursów m. innymi specjalistycznych np. fotografii naukowo-technicz-

AKTUALNOŚCI Ziemi Łódzkiej

Na 1240 szkół podstawowych o 8-letnim programie nauczania — 168 znajduje się w miastach województwa łódzkiego — reszta zaś we wsiach i osadach. Kadra nauczycielska w szkołach podstawowych wzrosła w tym roku z 890 do ponad 10.000 osób. Największą ilość młodzieży przypada na 1 i 2 wie w szkołach Piotrkowa, Łowicza, Łasku, Kutna i Sieradza, zaś najmniejszą w Wieluniu i Wieruszowie.

Podobnie jak w Łodzi w białych sklepach z artykułami gospodarstwa domowego nie brakuje syfonów metalo-

wych, ale niestety nie sprzedaje się do nich niezbędnych ładunków wypełnionych CO₂. Nie więc dziwnego, że syfony jedynie dekorują sklepy.

W chwili obecnej w województwie łódzkim istnieje 41 zarejestrowanych spółdzielni, wśród których 24 to spółdzielnie mieszkaniowe, 2 — spółdzielnie budowlano-mieszkaniowe, 15 zrzeszenia budowy domów jednorodzinnych. Sieć spółdzielni objętych jest już 26 miast i osiedli województwa, a z wyjątkiem Pajęcza i Bełchatowa spółdzielnie mieszkaniowe istnieją już we wszystkich miastach powiatowych ziem łódzkiej.

Niektóre spółdzielnie rozszerzyły już swoją działalność na całe powiaty m. in. spółdzielnia mieszkaniowa w Kutnie, Sieradzu, Zgierzu, Łasku i Poddębicach. (J. Kr.)

