

DZIENNIK ŁÓDZKI

Łódź, wtorek 29 listopada 1966 roku

Rok XXI

Nr 284 (6211)

Wkład ziemi łódzkiej

w rozwój państwa polskiego

Łódzka sesja naukowa — cennym akcentem w obchodach 1000-lecia

W SIEDZIBIE PREZ. RN M. ŁODZI ROZPOCZĘŁA WCZORAJ OBRADY DWUDNIOWA SESJA NAUKOWA ZORGANIZOWANA PRZEZ ŁK I WK FJN ORAZ UNIWERSYTET ŁÓDZKI. TEMATEM SESJI JEST WKŁAD ZIEMI ŁÓDZKIEJ W ROZWÓJ PAŃSTWA POLSKIEGO.

W obradach sesji wzięli m. in. udział: I sekretarz KW PZPR — St. Jedrzejczak, sekretarze KL i KW PZPR H. Rejniak i W. Bek, przedstawiciele kierownictwa WK ZSL i WK SD — St. Pobócha i R. Kaczmarek, przewodniczący Łódzkiej wojewódzkiej RN — A. Torzewski i T. Gębicki, bezimi reprezentanci łódzkiego świata nauki, wśród nich rektor UL prof. dr J. Piątowski, rektor PŁ prof. J. Werner, rektor WAM prof. dr W. Łasiński oraz aktywni polityczno-społeczni i pracownicy kultury i oświaty z Łodzi i województwa.

Na wstępie prof. dr St. Hra bee omówił inspirującą rolę obchodów Tysiąclecia Państwa Polskiego. W podjętych w ciągu ostatnich lat przez najpoważniejsze krajowe ośrodki naukowe badaniach, nie małe znaczenie odgrywają ośrodki regionalne, a wśród nich — łódzki. M. in. rezultatem jednej z sesji jest cenna wyprawka pt. „Łódź jako przedmiot badań naukowych”.

W imieniu władz łódzkich i wojewódzkich, uczestników sesji powitał sekretarz KL PZPR — H. Rejniak. Nawiązując do znaczenia obchodów Tysiąclecia, podkreślił on cenny wkład łódzkiej pracowni nauki w spopularyzowanie wśród społeczeństwa istotnych dla rozwoju państwa polskiego etapów dziejowych. Łódzki archeologom oraz historykom, których prace stanowią ważny przyręcznik szczególnie do historii najnowszej, należą się za to słowa podziękowania i uznania.

Uczestnicy wysłuchali następnie referatów naukowych przygotowanych na sesję. Referat „Początki państwa polskiego w świetle badań archeologicznych”, wygłosił prof. dr A. Nadolski. Następnie dwa referaty dotyczyły tradycji walk narodowo-

wyzwoleńczych Łodzi i okolicy łódzkiej w XIX wieku, oraz idei jednolitego frontu w ruchu robotniczym Łodzi i okolicy łódzkiej w latach 1918—1939. Przedstawiły je autorki dr dr A. Barszczewska oraz B. Wachowska.

Po południu uczestnicy sesji wysłuchali referatu doc. dr T. Olszewskiego „Rola regionu łódzkiego w gospodarce narodowej Polski” oraz dwóch referatów dotyczących historii najnowszej: „Realizacja idei jednolitego frontu w ruchu ludowym na terenie woj. łódzkiego w latach 1935—1938” i „Działalność PPR i lewicowych grup oporu na terenie m. Łodzi w latach 1939—1945”, wygłoszonych przez doc. dr H. Brodowską oraz mgr. T. Czaplinańskiego.

Pierwszy dzień sesji zakończyła dyskusja. W dniu dzisiejszym sesja kontynuuje ob rady. M. Kr.

Święto narodowe Jugostawii



Panorama Dubrownika, położonego nad brzegiem Adriatyku w Dalmacji. W mieście tym do atrakcji turystycznych należą zabytkowe budowle i mury obronne z czasów sławnej republiki dubrownickiej, która przetrwała od XII wieku aż do początków XIX w. CAF

Depesze z Polski

Z okazji święta narodowego Socjalistycznej Federacyjnej Republiki Jugostawii Władysław Gomułka i Edward Ochab skierowali do Josipa Broza Tito depeszę z serdecznymi życzeniami i pozdrowieniami. „Jesteśmy przekonani — czytamy m. in. w depeszy — że wszechstronna i przyjazna współpraca naszych obu krajów rozwijać się będzie nadal w interesie sprawy pokoju i socjalizmu”. Z tej samej okazji depesze z życzeniami i gratulacjami przysłał również: Józef Cyrankiewicz do Petera Stambolicia oraz Adam Rapacki do Marko Nikezicia.

„Kosmos-133”

Kolejnego sztucznego satelity Ziemi „Kosmos-133”, wyrzucono w poniedziałek w Związku Radzieckim. Mikrokszytce weszła na orbitę o apogeum 232 km i perigeum 181 km. Początkowy okres obiegu wynosił 88,4 minuty. Oprócz aparatury naukowej umieszczono w satelicie nadajnik radiowy, układ radiowy do pomiaru współrzędnych orbity i układ przekazujący na Ziemię informacje o działaniu przyrządów i aparatury naukowej. Aparatura satelity działa normalnie.

Stały przedstawiciel NFW Wietnamu pld. złożył w OK FJN listy akredytujące

Wiceprzewodniczący Ogólnopolskiego Komitetu Frontu Jedności Narodu Ignacy Loga-Sowiński przyjął 28 bm. na audiencji w siedzibie OK FJN stałego przedstawiciela Narodowego Frontu Wyzwolenia Wietnamu Południowego Tran Van Tu, który złożył listy akredytujące.

Portugalia, RPA i Rodezja Południowa wykluczone z UNESCO

Konferencja generalna UNESCO przyjęła 22 głosami przeciwko 11 (wśród nich W. Brytania), przy 28 wstrzymujących się od głosu (wśród nich Francja i USA) rezolucję odmawiającą prawa do pomocy w dziedzinie oświaty, nauki i kultury rządowi Portugalii, Republiki Południowej Afryki, jak też nielegalnemu rządowi Rodezji Południowej. Rezolucja odmawia prawa uczestniczenia w konferencjach UNESCO przedstawicielom tych rządów. Motywując swą decyzję konferencja generalna UNESCO stwierdziła, że Portugalia depcze podstawowe zasady konwencji i zaleceń przeciw dyskryminacji w nauce, przy wadząc w swych terytoriach afrykańskich politykę dyskryminacji rasowej i kolonializmu, uniemożliwiającą narodom tych terytoriów korzystanie z ich podstawowych praw do oświaty i kultury.

Opera florencka wznowiła działalność

We Florencji — mieście zniszczonym straszliwie przez powódź, gdzie brakuje jeszcze wody do picia, gdzie nieczynne jest centralne ogrzewanie i nie działają telefony, gdzie kilka tysięcy rodzin po zbawionych jest dachu nad głową, w niedzielę odbyło się przedstawienie operowe. Cały dochód przeznaczono na pomoc dla powodzi. Artyści grali na scenie pozbawionej dekoracji, a kostiumy wypożyczono z meadowskiej odery La Scala. Wystawiono jedną z oper Monteverdiego. Publiczność zgłowała artystom burzliwą, gorącą owację.

Prawdziwa zima dopiero w III dekadzie grudnia

Meteorologowie przygotowali miesięczną prognozę na grudzień. Przez większą część miesiąca zapowiada się pogoda raczej jesienna. Jednakże dni jesienne z temperaturą dodatnią będą się przeplatały z okresami chłodniejszymi. Przeważać ma zachmurzenie duże z niewielkimi opadami deszczu lub mokrego śniegu.

Przed nadejściem fali mroźów powinny wystąpić opady śniegu. Na najbliższe dni przewidują synoptycy powrót jesiennego aury. Występować będą okresami niewielkie opady — początkowo mokrego śniegu, później śniegu z deszczem lub deszczu. Temperatura od plus 7 st. na zachodzie i ok. plus 4 st. w centrum, do plus 2-3 st. na wschodzie kraju.

Żyje tylko jedno z pięcioraczek

W poniedziałek w szpitalu w Pittsburgu zmarła czwarta z pięciu dziewczynek, które urodziła w sobotę 22-letnia Patti Aranson. Dziewczynki urodziły się dwa i pół miesiąca za wcześnie. Ostatnia z pięcioraczek, nie większa niż dłoń mężczyzny, leży w inkubatorze. Lekarze walczą o życie dziewczynki.

13 ofiar wypadków drogowych

W ciągu ostatnich dwóch dni Komenda Główna Milicji Obywatelskiej zanotowała na terenie kraju 23 wypadki drogowe, w których zginęło 13 osób, a 18 odniosło rany. Najwięcej kraks spowodował kierowcy samochodów osobowych (10) i piesi (10). Alkoholem był przyczyną 3 wypadków.

Interwencja USA w Jordanii?

W Ammanie ogłoszono oficjalną wiadomość, że wojska saudyjskie, stacjonujące w północnym rejonie Arabii Saudyjskiej w pobliżu granic Jordanii postawione zostały w stan ostrego pogotowia. Rząd saudyjski zawiadomił króla Husajna, iż w razie potrzeby odda do jego dyspozycji nie tylko 20 tys. żołnierzy, ale całą swoją armię.

Radio Algier podało w poniedziałek w dzienniku popołudniowym, że amerykańska VI flota wojenna, stacjonująca w rejonie Morza Śródziemnego, postawiona została w stan alarmu.

Do Kairu przyjechał oficjalny przedstawiciel ministrów Jordanijskich. Ministrowie Jordanijscy zeznali się podobno z zadaniem Organizacji Wyzwolenia Palestyny dotyczącym wkroczenia armii tej organizacji na teren Jordanii i przystąpienia Jordanii do układu o wspólnej obronie zawartego niedawno między Kairem a Damaszkiem.

Rozkaz taki miał zostać wydany w związku z możliwością interwencji wojskowej dla ochrony obecnego reżimu jordanjskiego.

IX Zjazd WSPR



26 bm. przybyła do Budapesztu delegacja Komitetu Centralnego PZPR, aby wziąć udział w obradach IX Zjazdu Węgierskiej Socjalistycznej Partii Robotniczej. Na dworcu w Budapeszcie, od lewej: członek KC PZPR, I sekretarz Komitetu Łódzkiego — J. Szychalski, ambasador J. Kiliński, członek Biura Politycznego KC PZPR, wicepremier F. Waniołka, tłumacz oraz członek Biura Politycznego WSPR — Sandor Caspar.

Przewodniczący 32 delegacji zagranicznych, a wśród nich sekretarz generalny KPZR Leonid Breżniew, I sekretarz Bułgarskiej Partii Komunistycznej Todor Żiwkow, oraz członek Biura Politycznego KC PZPR, wicepremier Franciszek Waniołka zasiedli w prezydium zjazdu.

W poniedziałek, 28 bm. w Budapeszcie rozpoczął się IX Zjazd Węgierskiej Socjalistycznej Partii Robotniczej. Obrady owozował członek Biura Politycznego KC WSPR, premier Gyula Kallai. W obradach bierze udział 554 delegatów z głosem decydującym oraz 49 z głosem doradczym. Zjazd zaakceptował następujący porządek obrad: 1) referat sprawozdawczy Komitetu Centralnego, 2) referat Centralnej Komisji Rewizyjnej, 3) referat Centralnej Komisji Kontroli, 4) poprawki do statutu WSPR, 5) podjęcie uchwał, 6) wybory kierowniczych organów partii.

W pierwszym punkcie porządku dziennego zabrał głos I sekretarz KC WSPR Janos Kadar, który wygłosił referat sprawozdawczy Komitetu Centralnego.

Wyroki w Hiszpanii

Sąd madrycki ogłosił w poniedziałek wyroki na 6 oskarżonych o działalność komunistyczną. Główny oskarżony, Garcia Moya, skazany został na 10 lat więzienia i grzywnę w wysokości 50 tys. pesetów, pozostali pięciu, w tym jedna kobieta na kary od 4,5 lat do 6 miesięcy więzienia i grzywny od 20 tys. do 10 tys. pesetów.

Energetyka jądrowa w krajach socjalistycznych

W Alma-Atie, stolicy Kazachstanu zakończyła się XI sesja stałej komisji RWPG do spraw pokojowego wykorzystania energii jądrowej. Powzięto decyzje w sprawie rozwoju energetyki jądrowej w krajach socjalistycznych oraz w kwestii dalszej współpracy państw RWPG w zakresie produkcji aparatury jądrowej, produkcji i stosowania izotopów promieniotwórczych oraz w dziedzinie ochrony przed radiacją. W pracach sesji uczestniczyli przedstawiciele: Bułgarii, Czechosłowacji, NRD, Polski, Rumunii, Węgier i ZSRR.

Porozumienie USA — Bułgaria

Rządy Bułgarii i USA zawarły porozumienie o podniesieniu swych przedstawicielstw dyplomatycznych w Waszyngtonie i Sofii do rangi ambasad.

Kronika wypadków

Na ulicy Brzezińskiej przy Snieżnej, 19-letni Bronisław Bohdanowicz (Estrowski), w stanie upojenia alkoholowego wpadł pod samochód, doznając urazu czaszki i złamania kości podudzia. Przewieziony został do Szpitala im. Sterlinga.

Nowości motoryzacyjne

Autobus • Ciężarówka • Motocykl

Przemysł motoryzacyjny za powiada na rok przyszły kilka nowości produkcyjnych. Sanocka Fabryka Autobusów ma wyprodukować 2400 autobusów „San”, w tym 1300 „San H-100” o nowej konstrukcji ramowej podwozia, zmodernizowanej karoserii i okresie międzynaprawczym przedłużonym do 400 tys. km. Dzięki temu ten typ wozu znajduje się w średniej klasie europejskiej. Autobusów „Jelcz”, w związku z modernizacją zakładów otrzymamy tyle, co w br (1500). Zakłady jeliczańskie zamierzają dostarczyć w roku przyszłym 1300 ciężarówek „Zubr A-80”. Ponadto fabryka ta wyprodukuje 370 nowych wozów pożarniczych „O-20”.

Przemysł motoryzacyjny za br.) różnych odmian i o różnym przeznaczeniu. Zerańska FSO projektuje dostarczyć 27 tys. „Warszaw” w różnych wersjach, a więc samochodów osobowych (12 tys. sztuk), combi, furgonetek, pick-upów, sanitarek itp. Oprócz tego — 13,5 tys. samochodów „Syrena” z 3-cylindrowym nowym silnikiem, zsynchronizowaną skrzynią biegów i ulepszonej obręczaniem wnętrza. Tak FSO, jak i jej kooperanci zapewniją, że w roku przyszłym „Motozbyt”, otrzyma w takiej ilości części zamienne, by w 100 proc. pokryć potrzeby rynku.

Rzesze entuzjastów motocykla ucieszy wiadomość, że w roku przyszłym wyprodukowana zostanie zmodernizowana (15 KM) SHL.

Na ul. Zwirki przy Piotrków skiej wypadł z tramwaju L. Piwowarski (zam. w Tomaszowie), z podejrzeniem złamania podstawy czaszki przewieziono go do Szpitala im. Pasteura.

W Zakładach Gumowych przy ul. Wólczańskiej 223, podczas pracy wkrcił w maszynę palec H. Stańczyk (Wólczańska nr 79). Pogotowie przewiezło go do Szpitala im. Sterlinga.

Wicemarszałek Dhani stanie przed sądem

W środę rozpocznie się proces byłego dowódcy indonezyjskich sił lotniczych, wicemarszałka Omara Dhani. Jest on oskarżony o współudział w wydarzeniach z października ub. roku.

Specjalny trybunał wojskowy zamierza powołać 44 świadków, przy czym prezydent Sukarno ma złożyć zeznania na piśmie.

Ciekawe! Przeczytaj

WIĘCEJ ARTYKUŁÓW
POWSZECHNEGO UŻYTKU
W ZSRR

ZSRR zwiększa intensywnie produkcję artykułów masowego użytku. Dla organizacji produkcji powołano niedawno Ministerstwo Przemysłu Terenowego. Przemysł terenowy, wykorzystując miejscowe surowce, ma zaspokoić olbrzymi popyt na poszukiwane artykuły (np. gospodarstwa domowe, przedmioty dekoracyjne itp.), których przemysł klasyczny nie produkuje w dostatecznej ilości. Poza tym wytwórczość ta da zatrudnienie tej części ludności małych ośrodków i wsi, która dotąd pracuje tylko sezonowo. Ustalono korzyści dla producentów podziału zysków. Pierwsze efekty są bardzo pomyślne.

TOWARZYSTWA AKCYJNE
W CSRS

Czechosłowacja wprowadza od nowego roku, w ramach reorganizacji gospodarki, reformę handlu zagranicznego. Jedną z form organizacyjnych, która ma zapewnić lepsze efekty w produkcji eksportowej i handlu zagranicznym, będą towarystwa akcyjne. Ich udziałowcami mają być dostawcy towarów na eksport i organizacje handlu zagranicznego.

BADANIA NAUKOWE
DLA CEŁÓW WOJSKOWYCH

Wydatki USA na badania naukowe, związane z produkcją zbrojeniową, wzrosły w latach 1953-64 o 284 proc., osiągnęły 23 miliardy dolarów. W 1964 r. 61 proc. badań prowadzonych przez przemysł, lecz finansowanych przez państwo dotyczyło samolotów i rakiet, a 21 proc. — sprzętu elektrycznego.

NIEBEZPIECZEŃSTWO
GŁODU

Jak wynika z dyskusji na sesji OECD, niektóre kraje trzeciego świata zagrożone są głodem. Zapasy żywności, jakie posiada Zachód są niewystarczające, by podjąć zadaniem. Kraje OECD nie zwiększyły od 1961 r. swej pomocy dla krajów rozwijających się.

Dziś ostateczne decyzje w sprawie mariażu socjaldemokracji z chadecją



G. Kiesinger

Ostateczna decyzja w sprawie utworzenia wielkiej koalicji zapadnie we wtorek. Takie oświadczenie złożył kandydat chadecji na kanclerza Kurt Georg Kiesinger, po posiedzeniu zarządu frakcji CDU/CSU, które odbyło się w poniedziałek.

Dziś zbiorą się frakcja CDU/CSU i frakcja SPD, które wypowiedzą się ostatecznie w sprawie zaleceń komisji rokowań swych partii i kierowniczych organów partyjnych, by wspólnie utworzyć rząd koalicyjny.

Poniedziałek wypełniony był naradami różnych kierowniczych organów obu partii, które zdecydowały się utworzyć wspólną koalicję.

W godzinach przedpołudniowych obradowało pod przewodnictwem kanclerza Erharda prezydium CDU, które jednomyślnie wypowiedziało się za utworzeniem wielkiej koalicji.

Na posiedzeniu zarządu frakcji CDU/CSU, które odbyło się później, Kiesinger szczegółowo poinformował o przebiegu i wynikach dotychczasowych rokowań z SPD.

Nad zaistniałą sytuacją za-

stanawiała się w poniedziałek również FDP.

Zarząd federalny FDP i frakcja wolnych demokratów w Bundestagu zaaprobowali jednomyślnie rokowania, jakie z pozostałymi partiami przeprowadziła komisja FDP, łącząc z ofertą przedstawioną 25 listopada partii socjaldemokratycznej, by utworzyć rząd federalny składający się z so-

na ekranie TV „DOM KOBIEC”

Utwory Naikowskiej tym bardziej chyba się lubi, im częściej ma się z nimi do czynienia. Jest w tym pisarstwie coś z muzyki — rzeczy niby znane, gdzieś już kiedyś słysane, a przecież tak wzruszające. W dorobku Naikowskiej są pozycje bardziej wartościowe, niż „Dom kobiet”, bogatsze w refleksje, precyzyj-

ejaldemokratów i wolnych demokratów.

Przywódca socjaldemokratów niemieckich Willy Brandt w przemówieniu na wewnętrznej naradzie socjaldemokratów w Bad Godesberg, które ogłoszone zostało w poniedziałek w Bonn, bronił decyzji SPD w sprawie „wielkiej koalicji” z CDU/CSU.

Brandt oświadczył, iż SPD dokłada wielkich wysiłków na jej nadzieję, że wielu spośród tych, którzy dziś są „niepewni” lub wręcz „niespokojni” i „zdemotywani” w przyszłości zaaprobuje tę decyzję.

Porozumienie, jakie zawarł Brandt z CDU/CSU wywołało w jego partii fale protestów wśród członków SPD z groźbami wystąpienia z partii włączonej w rysunku postaci.

Ale dramat ten znowu górę nad innymi znakomitym pomysłem, sytuacją wyjściową, która każe nam widzieć cały świat spojrzeniem opuszczonej kobiety, w zasadzie jednej kobiety, bo dopiero wszystkie bohaterki, jeśli je w naszym odczuciu zespolimy w jedną całość, ukazują nam jakąś nie zwykłą bogatą sylwetkę.

Zyskał „Dom kobiet” znakomitą obsadę — rzadko, a może w ogóle po raz pierwszy widziana na ekranie, Seweryna Bronisłówna w roli babki, Aleksandrę Śląską jako Joannę, Barbarę Rachwałską, Barbarę Ludwiżankę, Ryszardę Hanin, Ewę Krasnodębską i Jadwigę Chojnaćką. Te ostatnią szczególnie pragnęlibyśmy zobaczyć w telewizji w jednej z jej popisowych ról, nie tylko w epizodach.

Ireneusz Kanicki wyreżyserował „Dom kobiet” co się zowie tradycyjnie, z celebracją i poskromieniem własnych pomysłów — „pokazał” po prostu utwór i na tym koniec. Myślę, iż w tym wypadku postąpił słusznie, zwracając głowę nie uwagę na precyzyjne gry aktorskie i określenie sylwetek postaci dramatu. To pracą mało efektowną, ale pożyteczną.

J. BRYCZ

POGODA

Dziś w Łodzi będzie zachmurzenie duże z większymi przejaśnieniami, zwłaszcza w nocy. Możliwe niewielkie, przejściowe opady. Temperatura minimalna w nocy minus 2 st., maksymalna w dzień — plus 3 st.

Wiatry umiarkowane, południowo-zachodnie.

Jutro możliwe przelotne opady, temperatura bez większych zmian.

Wieś Burzenin — tematem ogólnopolskiego konkursu

Łódzkie środowisko architektów i urbanistów należy do jednych z bardziej przężnych w kraju. Świadczy o tym organizowany w 1965 r.

konkurs urbanistyczny na śródmieście Łodzi (pierwszy tego rodzaju konkurs w Polsce) i trwający w tej chwili, także ogólnopolski i pierwszy o tej tematyce, konkurs na plan ogólny podsiaradzkiej wsi Burzenina.

Do konkursu zaproszono 25 zespołów z całej Polski. Jak dotychczas wpłynęło już 17 prac. Konkurs zostanie rozwiązany w pierwszych dniach grudnia.

Praca wyróżniona pierwszą nagrodą nie zostanie zrealizowana. Projekty będą miały przede wszystkim charakter studialny. Organizatorzy liczą na to, że konkurs umożliwi skontrolowanie poglądów na sposób zagospodarowania przestrzennego wsi, ustali najekonomiczniejsze i najlepsze rozwiązania przebudowy istniejących układów, z uwzględnieniem możliwości przejścia od gospodarki indywidualnej do wielkotowarowej i określi etapy realizacyjne z możliwością adaptacji już zainwestowanych elementów.

Dlaczego wybrano wieś Burzenin? Po prostu dlatego, że jest to wieś typowa, bez większych obciążeń miejskich.

W ub. roku pozbawiono pracy ob. Krystynę P., jedyną żywicielkę dwójki nieletnich dzieci. Nagonka zorganizowanej kilki nie dopuściła na walnym zgromadzeniu do obrony skrzywdzonej Krystyny. Wiosną br. pozbawiono pracy młodą inwalidkę z trwałą wadą serca — Stanisławę K. Była niewydolna. Za ustawowy urlop zapłacono jej dopiero pod naciskiem z zewnątrz. Wyshuzonemu pracownikowi, członkowi i weteranowi spółdzielczości inwalidzkiej, prezes jednoosobowo — pozostali członkowie zarządu byli na urlopach, wymógł pracę na 3 miesiące przed ukończeniem wieku emerytalnego. Ponadto w br. musiało odejść ze spółdzielni 4 innych pracowników umysłowych.

Rencistów zatrudnia się u nas na „pół etatu” za 500 zł zamiast w niepełnym wymiarze godzin. „Wskazania” i „przeciwskazania” komisji lekarskich nie zawsze są respektowane. Wbrew wskazanom zatrudniano inwalidów lub przenoszono ich samowolnie do innych prac, często w ciężkich warunkach.

W fabrykach np. inwalidzi pracują w oparach chemicznych wydzielających

się z kotła i suszarni. W pasowalnej poczoż inwalidki pracują nierytmicznie, zrywami, gdyż przez kilka pierwszych dni każdego miesiąca są postoje, a potem... zrywy, wytężona praca, która rehabilitacji nie sprzyja. Pro-

blem ten podnoszono na jednym z walnych zgromadzeń. Minęły dwa lata i w tym zakresie nic nie działo. Co na to lekarz zakładowy? Odszedł. Co robi społeczny inspektor pracy? Boi się narazić. A behapowiec? Nie ma etatu, stanowisko drugorzędne, przycepięzione do innego. A asystent socjalny ds rehabilitacji? Mimo jego kwalifikacji, traktowany jest w spółdzielni jako zło konieczne i szkanują go prezes.

Pracownicy biurowi oczekują kilka

list ten, podobnie jak kilka innych — będących w naszym posiadaniu, a obrazujących sytuację w spółdzielniach inwalidzkich, niewątpliwie zainteresuje władze zwierzchnie spółdzielczości. Wdzięczni byłibyśmy za ustalenie stanu faktycznego w tej i w innych spółdzielniach. Czekamy więc na listy od spółdzielców i wszystkich innych Czytelników. Nasz konkurs trwa.

Pracownicy biurowi oczekują kilka



Sytuacja — nie różowa...

Pracownicy biurowi oczekują kilka

Budżet Komisji Planowania i Państwowej Komisji Cen

Zmiany w metodach planowania

28 bm. Komisja Planu Gospodarczego, Budżetu i Finansów, rozpatrzyła projekt ustawy o budżecie państwa na rok 1967 w częściach dotyczących: Komisji Planowania przy Radzie Ministrów i Państwowej Komisji Cen.

Projekt budżetu Komisji Planowania przy Radzie Ministrów na rok 1967 referował poseł Igor Łopatyński (PZPR). Prace Komisji Planowania koncentrować się będą w przyszłym roku — oprócz przygotowania projektu Narodowego Planu Gospodarczego na lata 1968—1969 — na opracowaniu planu perspektywicznego do roku 1985, analizie wykonania planu za rok 1966, na bieżących analizach sytuacji gospodarczej kraju oraz analizach programów rekonstrukcji organizacyjno-technicznej poszczególnych branż i regionów, a także generalnych założeń inwestycyjnych.

W pracach nad NPG na lata 1968—1969 zakłada się pełne merytoryczne włączenie przedsiębiorstw do procesu planowania w okresie wcześniejszym niż to miało miejsce dotychczas. Istotne jest, iż wszystkie przedsiębiorstwa włączone zostaną do procesu planowania już w fazie początku w.

Zapowiadane są istotne zmiany w metodach planowania. Przede wszystkim rozwinięte i udoskonalone mają być zasady planowania dwuletniego, zwłaszcza w zakresie inwestycji, budownictwa oraz rozwoju techniki; zwiększy się też elastyczność planowania.

Komisja przyjęła projekt budżetu Komisji Planowania przy Radzie Ministrów na rok 1967 w brzmieniu przedłożenia rządowego.

Projekt budżetu Państwowej Komisji Cen na 1967 r. przedstawił poseł Jan Dziemba (PZPR). Referent podkreślił, że ogólna tendencja w zakresie polityki cen uznać należy za odpowiadającą naszym stosunkom gospodarczym i regulującą w sposób właściwy wzrost spożycia i produkcji w kraju.

Komisja przyjęła projekt budżetu Państwowej Komisji Cen na 1967 r. w brzmieniu przedłożenia rządowego.

Kol. mgr inż. MIRONOWI ŁASZKIEWICZOWI pracownikowi naukowemu, z powodu tragicznej śmierci

OJCA

wyrazy szczerego współczucia składają:

DYREKCJA, PODSTAW. ORGAN. PART., ZOZ, KOLEZANKI I KOLEDZY z INSTYTUTU TECHNIKI CIEPLNEJ w ŁODZI

Dnia 27 listopada 1966 r. zmarł

S. + P.

dr med.

Antoni Majewski

Pogrzeb odbędzie się dnia 30 listopada 1966 r. o godz. 14.30 z kaplicy cmentarza rzym.-kat. przy ul. Ogrodowej, o czym zawiadamiają w głębokim smutku pogrzeźni

ZONA, RODZINA I PRZYJACIELE

W dniu 26. XI. 1966 r., po długiej i ciężkiej chorobie zmarł

S. + P.

Józef Uliński

EMERYT

były długoletni dyrektor Fabryki Pluszu i Dywanów, odznaczony Srebrnym Krzyżem Zasługi za pracę zawodową.

Wyprowadzenie zwłok z kaplicy cmentarza rzym.-kat. przy ul. Ogrodowej nastąpi w środę, dnia 30. XI. br. o godz. 14. o czym zawiadamiają pozostałe w głębokim żalu

ZONA i RODZINA

W dniu 27 listopada 1966 r. zmarł śmiercią tragiczną w wieku lat 63 nasz ukochany Mąż, Ojciec, Brat i Dziadek

S. + P.

Józef Łaszkiewicz

Wyprowadzenie drogi nam zwłok nastąpi z domu żałobcy w Nowym Młynie k. Łaski, dnia 30 listopada br. o godz. 14 do kościoła parafialnego w Łasku, skąd po odprawieniu nabożeństwa żałobnego zwłoki zostaną przeniesione o godz. 15.30 do grobu rodzinnego na miejscowy cmentarz.

O smutnym tym obrzędzie zawiadamiają pogrzeźni w głębokim żalu

ZONA, CÓRKA, SYNOWIE I RODZINA

Dnia 24 listopada 1966 roku zmarła nagle nasza droga Koleżanka

Alicja Maciejko

MEZOWI i CORECZKOM wyrazy serdecznego współczucia składają

KOLEZANKI I KOLEDZY z ZAKŁADU ENERGETYCZNEGO ŁÓDZ. WOJEWÓDZTWO

Dnia 26 listopada 1966 roku zmarła w Bogu nasza najukochańsza mateczka i ciocia

S. + P.

Teresa Nejman

z domu FORBACH

Pogrzeb odbędzie się we wtorek, dnia 29. XI. br., o godz. 15 z domu żałoby przy ul. Próchnika 41, na Starym Cmentarzu rzym.-kat. przy ul. Ogrodowej, o czym powiadamia w głębokim smutku

CÓRKA i RODZINA

Koleżance LILCE ULINSKIEJ wyrazy serdecznego współczucia z powodu śmierci

OJCA

JOZEF A ULINSKIEGO wyrażają tą drogą:

DYREKCJA, RADA ZAKŁADOWA I PRACOWNICY STUDIA MAŁYCH FORM FILMOWYCH „SE-MA-FOR” w ŁODZI

Dnia 26 listopada 1966 roku zmarła w Bogu nasza najukochańsza mateczka i ciocia

S. + P.

Teściowej

z domu FORBACH

Pogrzeb odbędzie się we wtorek, dnia 29. XI. br., o godz. 15 z domu żałoby przy ul. Próchnika 41, na Starym Cmentarzu rzym.-kat. przy ul. Ogrodowej, o czym powiadamia w głębokim smutku

CÓRKA i RODZINA

Kol. JANINIE KĘDZI wyrazy głębokiego współczucia z powodu zgonu

S. + P.

Zofia Flejsner

z domu PIECHOWSKA

Nabożeństwo żałobne odprawione zostanie w kościele Matki Boskiej Zwycięskiej przy ul. Zeromskiego w dniu 29. XI. br., o godz. 13. skąd nastąpi wyprowadzenie zwłok do grobu rodzinnego na Starym Cmentarzu przy ul. Ogrodowej.

NIEOBECNA CÓRKA i RODZINA

Dnia 26 listopada 1966 roku zmarła nagle podczas wykonywania obowiązków służbowych

S. + P.

Józef Augustyniak

długoletni pracownik Szpitala Klinicznego nr 4 im. M. Kopernickiej w Łodzi.

W Zmarłym tracimy dobrego Kolegę i oddanego pracownika.

RODZINIE Zmarłego składamy wyrazy głębokiego współczucia.

DYREKCJA, RADA ZAKŁADOWA, PODSTAW. ORGAN. PART. I PRACOWNICY SZPITALA

Dnia 26. XI. 1966 r. rozstała się z tym światem, po długich cierpieniach, opatrzona św. sakramentami

S. + P.

Zofia Flejsner

z domu PIECHOWSKA

Nabożeństwo żałobne odprawione zostanie w kościele Matki Boskiej Zwycięskiej przy ul. Zeromskiego w dniu 29. XI. br., o godz. 13. skąd nastąpi wyprowadzenie zwłok do grobu rodzinnego na Starym Cmentarzu przy ul. Ogrodowej.

NIEOBECNA CÓRKA i RODZINA

TERMINY LUDZIE

Jak przebiega realizacja postanowień VII Plenum

Rozmawiamy z dyrektorem ZPWS - inż. M. Sobolewskim

odpowiedzialność

W zjednoczeniach przemysłowych i przedsiębiorstwach trwają w tej chwili prace, związane z wdrażaniem w życie uchwał VII Plenum KC PZPR. Stągając do przykładu Zjednoczenia Przemysłu Włókienniczych, pragniemy zorientować czytelników, jak przebiega w praktyce i jakie formy przybiera realizacja postanowień Plenum. Z prośbą o rozmowę zwracamy się do dyrektora ZPWS - mgr inż. M. Sobolewskiego.

Jak wiadomo, we wszystkich przedsiębiorstwach przemysłowych decyzja Plenum powołuje się zakładowe komisje usprawnienia organizacji produkcji. Przy czym rolę organizatora tej akcji wyznaczono zjednoczeniom. Pragniemy dowiedzieć się, co Zjednoczenie Przemysłu Włókienniczych dotychczas zdążyło zrobić w omawianym zakresie?

— We wszystkich 11 podległych nam zakładach komisje zostały już powołane — mówi dyr. Sobolewski. — Mo-

gę stwierdzić, że w naszym przemyśle komisje są właściwie zespołami najlepszych, jakimi dysponujemy, ekspertów w dziedzinie zatrudnienia i organizacji pracy. W komisjach uczestniczą również przedstawiciele Komitetu Nauki i Techniki, branżowego ośrodka normowania pracy, naszego instytutu badawczego, biura projektów oraz NBP. Tylko w jednym wypadku, mianowicie w górnym „Stilonie”, przewodniczącym został przedstawiciel zakładu. Licznie reprezentowani są w komisjach mechanicy i energetycy, gdyż przemyśle włókienniczym charakteryzuje się rozbudowanym zapasem warsztatowym.

Jakie zadania postuluje zawartość w wytycznych dla komisji?

— Wyodrębnione zostały 4 grupy problemów. Na pierwszym miejscu postawiliśmy sprawę zatrudnienia. W krótkim okresie, jaki nam pozostał do końca roku bieżącego, komisje nie właśnie mają się zająć przede wszystkim. Dzięki temu już w styczniu powinniśmy dysponować precyzyjnym i racjonalnym bilansem zapotrzebowania na siłę roboczą na cały rok następnym.

Przy tym wyraźnie i jedno-

znacznie stwierdzamy, że wzrost wydajności pracy nie może się odbywać kosztem zwiększenia wysiłku robotnika, lecz musi być następstwem usprawnienia organizacyjnych i uporządkowania stanowisk pracy. Myślę, iż akcja ta spóka się z dużym poparciem ze strony robotników. Oni sami mają dość tych cyklicznie powtarzających się okresów najościa, gdy plany miejscowe wykonywane — na przykład w ciągu ostatnich 10 dni, dość mają balaganu na stanowiskach pracy, gdzie często brak podstawowych narzędzi, i materiał dostarcza się nieterminowo, dość także denerwujących wahań w zarobkach.

Dalsze grupy problemów, to:

- organizacja pracy, rozumiana w sensie wytypowania wzorcowych stanowisk pracy, uporządkowania wydziałów i całych przedsiębiorstw;
- rytmika produkcji i kooperacja oraz
- usprawnienie zarządzania przedsiębiorstwem.

Rzecz jasna, wszystkich tych problemów nie uda się rozwiązać „od zaraz”, są to sprawy, wymagające działań zmuszonych i długotrwałych. Wchodzą przecież w grę tak podstawowe kwestie, jak np. zmiana profili produkcyjnych, specjalizacja przedsiębiorstw, postęp techniczny nowe technologie itp...

— W jakich działach wasze go przemyśle — zdaniem pana — tkwią największe rezerwy?

— Działy podstawowe, gdzie wytwarzamy włókna chemiczne, charakteryzują się w wysokim stopniu rytmicznością produkcji, gdyż jest to warunek, narzucony przez ciągły proces technologiczny. Natomiast wiele rezerw znaleźć można w działach pomocniczych, które — jak już wspominałem — skupiają około połowy wszystkich zatrudnionych. Trzeba powiedzieć, że bardzo chętnie poszliśmy się wielu warsztatów i zdaliśmy na pomoc przedsiębiorstw wyspecjalizowanych, jednak dotychczas musieliśmy liczyć głównie na własne siły. Niejednokrotnie nawet warsztaty z konieczności zajmowały się serijną produkcją maszyn lub części.

— Co pan osobiście wysunąłby na pierwszy plan, gdy chodzi o usprawnienia w całym naszym przemyśle, bądź o konkretne posunięcia organizacyjne w poszczególnych przedsiębiorstwach?

— Kierownictwo zjednoczenia nie od dziś dostrzega problemy, o których w tej chwili rozmawiamy. Uchwala wytycza kierunek i stwarza korzystny klimat dla przeprowadzenia zmian, w tym tkwi właśnie jej podstawowe znaczenie. Mogłoby wyliczać dziesiątki przykładów, kiedy gospodarujemy

nieracjonalnie, jednak taka sytuacja nie powstała przecież z powodu naszej złości, tylko z braku warunków do osiągnięcia po metody skuteczniejsze.

Toteż, zamiast przytaczać przykłady i postulować konkretne posunięcia, wolę oczekiwać na wyniki dyskusji w przedsiębiorstwach i propozycje, które tam wyolyną. Komisje otrzymały szerokie uprawnienia, mają one prawo żądać od administracji zakładu wszelkich materiałów, jakie będą im potrzebne do sformułowania zaleceń. Za prace komisji, za stworzenie jej odpowiednich warunków działania, odpowiada osoba, która dyktor każdego zakładu. Rzecz jasna, komisje będą pracować pod ściśłym nadzorem instancji partyjnych.

Kierownictwo zjednoczenia za obowiązek poczytuje sobie aktywną współpracę z komisjami. Będziemy starali się jak najczęściej uczestniczyć w spotkaniach z zespołami i w naradach komisji.

Czekamy niecierpliwie na wnioski, które wyolyną w trakcie realizacji uchwał VII Plenum. Skorelowanie tych wniosków z wypracowanymi już uprzednio postulatami usprawnień, pozwoli stworzyć pełnowartościowy program uporządkowania naszego przemysłu, a tym samym — program dalszego jego rozwoju.

Rozmawiał J. BRYSZ

„Andrzejkowe” zwyczaje



Topienie Marzanny, „wianki”, Andrzejki — te stare zwyczaje po dziś dzień są znane i kultywowane. Do najpopularniejszych „andrzejkowych” zabaw należy lanie gorącego wosku na wodę. Tworzący się zastępy kształt stanowi wróżbę. Można w jego konturach doszukać się rysów twarzy przyszłego męża, pierwszej litery jego imienia, rysunku obrączki... To zaledwie od fantazji. Jednym z „andrzejkowych” zwyczajów jest też „wysięg” butów. Dziewczeta przestawiają swoje pantofelki w kierunku drzwi, tak jak skoczek wymierzający rozbieg. Twój but pierwszy przekroczy próg — pierwsza wydziesz za męża...

Na zdjęciu: woskowa wróżba. CAF — Grzęda

Trybuna CZYTELNIKÓW

★ Dla wszystkich jednakowo ★ Bądźmy konsekwentni

Zajmując 3-pokojowe mieszkanie posiadające etażowe centralne ogrzewanie. Muszę więc sam kupić potrzebną ilość koksu, postarzę się o drzewo na podpałkę itp. Dotychczas magazynowanie tego nie sprawiło mi kłopotów, bo posiadam dość dużą komórkę.

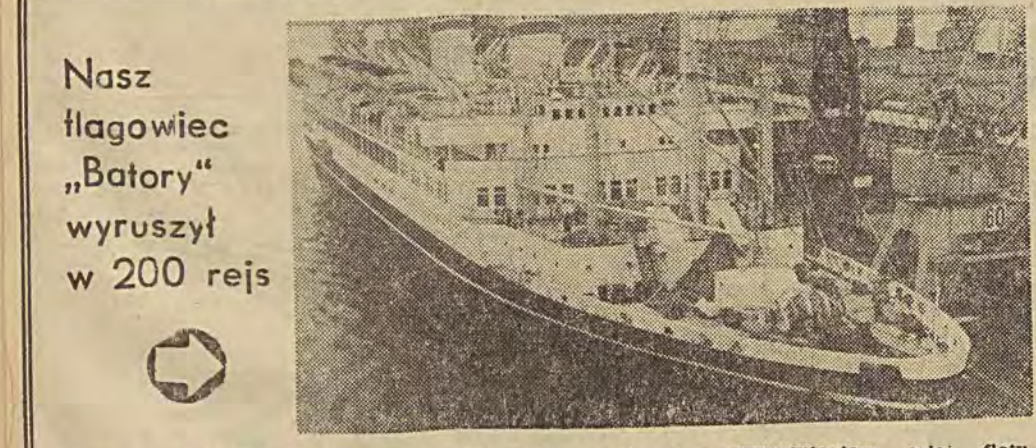
W najbliższej przyszłości grzybi mi jednak katastrofa. MZBM postanowił nas bowiem uszczęśliwić nowymi komórkami. Każda ma mieć jednakowe wymiary 1,2 m x 2 m. Rozumiem, że takie mikroskopijne komórki są dobre w domach nowych, gdzie nie trzeba gromadzić na zimę węgla i drzewa, lub dla posiadaczy mieszkań jednoizbowych, którzy otrzymują tylko 7 m opał. Co mają jednak zrobić liczące rodziny zajmujące większe lokale, które tak jak np. ja otrzymują jednorazowo 1,5 tony koksu. A przecież w komórkę oprócz opału trzymać się jeszcze kartofle, kapuste, rower itp. Wobec powyższego proszę o wyjaśnienie mi jakie są normy na budynek gospodarcze w starym budownictwie — czy są one dostosowane do wielkości lokali. Jeśli norm tych nie ma to czy nie warto by władze zastanowiły się, czy

jest słuszne budowanie jednakowych komórek dla rodzin 1 i 5-osobowych.

J. GŁOWACKI
Gdańsk 15

Wiele się mówi i wiele się robi dla upiększenia Łodzi. Jednym z elementów podnoszących urodę miasta są ukwiecone balkony. Niestety, od kilkunastu lat z balkonami dzieje się coś niedobrego. Bez pardonu usuwa je się ze wszystkich ulic i jako wspomnienie po nich pozostają sierzące kikuty szyn. Szpeca one domy przy ul. Nawrot, Abramowskiego, Wschodniej, Gdańskiej, Zamenhofa i wielu innych. Uważam, że jeśli ze względu na bezpieczeństwo stare balkony muszą być likwidowane, to albo powinno się usuwać szyny i otynkować pozostałe po nich otwory, albo instalować jakies inne mniejsze balkoniki. Jeśli bowiem dążymy do upiększenia miasta czynmy to konsekwentnie. Dbajmy nie tylko o nowe domy, ale i o stare, w których będziemy przecież mieszkać i na które musimy patrzeć niejedną dzieśiątk lat.

STARY ŁODZIANIN



Nasz flagowiec „Batory” wyruszył w 200 rejs

Każde państwo morskie ma swój statek flagowy, który jest reprezentantem całej floty państwowej. Takim statkiem jest z reguły bądź największy i najnowocześniejszy statek pasażerski, bądź też statek posiadający najbogatszą tradycję morską. W Francji statkiem flagowym jest obecnie luksusowy transatlantyk „France” (86.348 ton), w Wielkiej Brytanii — transatlantyk „Queen Elizabeth” (83.673 tony), w Stanach Zjednoczonych — „United States” (51.388 ton). Również i Polska posiada swój statek flagowy. Jest nim — jak wiadomo — populary w kraju transatlantyk M/S „Batory”. Nasz transatlantyk „Batory” ma długą i bogatą tradycję morską. Zbudowany w 1936 r. utrzymywał regularną komunikację na linii Gdynia — Nowy Jork do wybuchu wojny. W czasie wojny pełnił trudną i niebezpieczną służbę transportową w alianckich siłach zbrojnych i brał udział w wielu konwojach i desantach morskich. Po wojnie, po przejęciu gruntownego remontu, „Batory” powrócił do swego macierzystego portu — Gdyni i od 1947 roku do chwili obecnej reprezentuje polską handlową przewoźniczość pasażerską i przewoźniczość towarową. Te popularność „Batorego” najlepiej charakteryzuje liczba przewiezionych pasażerów. W okresie ubiegłych 8 lat „Batory” przewiózł około 107.920 pasażerów w rejsach transatlantycznych i wypoczynkowych. 25 listopada M/S „Batory” rozpoczął 200 regularny rejs w swoim pracowniczym życiu.

Na zdjęciu: M/S „Batory” przy nabrzeżu Francuskim w Gdyni.

CAF — Ukłejewski

TU I OWDZIE NA POLSKICH DWORCACH SPOTKAC MOŻNA AUTOMATY DO SPRZEDAŻY BILETÓW PERONOWYCH I PODMIEJSKICH. TU I OWDZIE W NASZYCH TRAMWAJACH MOŻNA NATKNAĆ SIĘ NA AUTOMAT Z BILETAMI TRAMWAJOWYMI. ALE ULICZNI AUTOMATYCZNI SPRZEDAWCY? TO RZECZ JESZCZE U NAS NA OGÓL NIE ZNANA.

W ŚWIECIE ISTNIEJE — I DZIAŁA — JUŻ KILKA MILIONÓW RÓŻNORAKICH ULICZNYCH AUTOMATÓW HANDLOWYCH. NAJWIĘCEJ — W USA. ALE AUTOMATYCZNI SPRZEDAWCY NIE STANOWIĄ JUŻ MONOPOLU MIAST ZACHODU. OD KILKULAT RÓWNIĘC ROZJANIE, I TO W SPOSOB NIEZWYKLE INTENSYWNY, PRZYSTAPIŁI DO AUTOMATYZACJI DROBNEGO HANDLU DETALICZNEGO...

Proszę wrzucić w ten otwór 20 kopiejek — mówi dyrektor handlowy Kijowskich Zakładów Maszyn Handlowych. Za chwilę rozlega się szum mechaniczny niewielkiego automatu i potem brzęk opadających drobnych monet — pieniądze zostały wymienione.

Znajdujemy się w jednej z największych fabryk produkujących w Związku Radzieckim automaty handlowe. Eksperymentować zaczęto w 1961 roku... Dziś kijowskie zakłady — obok innej produkcji jak wagi, lodówki sklepowe itp. — wytwarzają rocznie 10 tys. różnorodnych automatów.

Dyrektor N. Kondrasow demonstruje po kolei swoje „cudeńka”. Z jednego wyskakuje po wrzuceniu monety kanapka lub ciastko, inny znów nalewa do szklanki piwo bądź wino, następane — oferują kwas chlebowy, mrożone mleko, papierosy i zapłaki, cukierki, lody... Spórząd 13 rodzajów produkowanych tu obecnie automatów, większość spotkać zresztą można — na każdym kroku niemal — na wycieczkach radzieckich. W samym tylko Kijowie zainstalowano ich do tej pory około 4 tysięcy.

Przeegzaminowaliśmy te nasze automaty do sprzedaży wody sodowej przy pomocy specjalnie skonstruowanego „modułu elektronowego” — oświadczył kierownik laboratorium kijowskiej fabryki, J. Roman. — I okazało się, że są już naprawdę niezawodne. W związku z tym też przedłużymy okres gwarancyjny do 18 miesięcy; w rzeczywistości nie wymagają remontu, przy najbardziej nawet intensywnym eksploatacji, w ciągu 2 lat...

Uliczna automatyzacja jest tylko częścią handlowej „rewolucji”, jaka następuje obecnie w Związku Radzieckim. Wydano walkę o uprzejmość wobec klienta — w ciągu krótkiego okresu czasu, bo zaledwie roku, poprawa na tym odcinku jest wyraźnie odczuwalna. Ostatnio zaś, najpierw w Leningradzie i Moskwie, a od 2 miesięcy i w Kijowie, zdecydowano się na zamknięcie sklepów przemysłowych w niedziele.

— Czy to właśnie spowodowało zwiększony run na sklepy przemysłowe w dni powszednie? — pytam wiceministra handlu

Komu szklanke wody sodowej?

(Korespondencja własna)

W eksperymentalnym oddziale fabryki pokazują nam prototypy nowych automatów. Jeden nam sprzedawca mleko w butelkach i przyjmować z powrotem (za zwrotem kaucji) puste butelki, drugi — wypieka 800 paczeków na godzinę, trzeci — nalewa do papierowego kubka gorącą herbatę lub kawę, czwarty — przeznaczony jest do sprzedaży gorących serdelków, a specjalnością piątego są nowo zimne sałatki.

Wszystko to są jednak nowości, które muszą najpierw przejść całą masę prób i udoskonalień. A na razie podstawową produkcję fabryki — 5 tys. sztuk rocznie — stanowią automaty, które już w pełni w praktyce się „sprawdziły”: do sprzedaży wody sodowej — „czystej” bądź z sokiem. Tego rodzaju „automatycznych sprzedawców” jest na ulicach i w budynkach użyteczności publicznej w miastach radzieckich najwięcej. Przeważają nad saturatorami obsługiwanyymi przez człowieka mają wręcz ogromną. Działają 24 godziny na dobę, a w pomieszczeniach zamkniętych przez cały rok. W swym wnętrzu kryją 2 banki z sokami (każda wystarcza na tysiąc szklanek wody sodowej) i agregat chłodniczy przez rury którego przepływa woda: im więcej ludzie piją — tym chłodniejsza leci do szklanek. Wyeliminowanie konieczności zatrudniania sprzedawców sprawia, że automaty te są znacznie bardziej rentowne od saturatorów, a samoobsługa daje tę wyższość, że każdy może umyć sobie szklanke, ze starannością stosując... do własnych wymogów higieny.

wewnętrznej Ukrainskiej SRR, G. Astistowa.

— W jakimś zapewne stopniu tak. Rzecz jednak głównie w czym innym: zmianie struktury popytu. Jeszcze przed rokiem sprzedaż artykułów żywnościowych stanowiła 53 proc. obrotów naszego handlu, a obecnie udział towarów przemysłowych przekroczył 50 proc. wartości globalnych obrotów! Mamy nadmiar mięsa — nie mieści się w chłodniach, przedsiębiorstwa handlowe posiadają w magazynach zapasy cukru na rok, na masło i mleko popyt jest również znacznie niższy od możliwości sprzedaży. Zwiększył się natomiast popyt na artykuły przemysłowe, m. in. na odzież i obuwanie...

— Jeśli mowa już o nadmiarach i brakach... czy handlowe automaty uliczne wytwarzają się wyłącznie dla zaspokojenia potrzeb rynku wewnętrznego, czy też istnieją możliwości eksportowe?

— Cóż... automatów sprzedających wodę sodową produkujemy już sporo — mówi wiceminister Astistow. — Ale jak dotąd nie eksportowaliśmy ich jeszcze...

— Chyba że otrzymalibyśmy takie zamówienia w ramach międzynarodowych umów wymiany handlowej. Nie byłibyśmy przeciw — dodał minister handlu, G. Sachnowski, który właśnie wszedł do gabinetu.

Gdyby tak ci automatyczni sprzedawcy wody sodowej trafili na nasze polskie ulice...

JERZY GRĘBOWSKI

KONKURS Świąteczne wystawy

★ Odkurzacz ★ Aparaty do golenia
★ Zegarki ★ Wieczne pióra
— oto nagrody dla naszych Czytelników

Począwszy od dziś, przez 6 dni, zamieszczać będziemy w „Dzienniku” zdjęcia świątecznych wystaw sklepów zrępowanych w śródmieściu Łodzi.

Zadaniem uczestników konkursu, będzie stwierdzić do jakiego sklepu należy wystawa — z podaniem adresu — której zdjęcie zamieściliśmy. Prosimy wycinać zamieszczone zdjęcia i po skompletowaniu kuponów, pod nimi zamieszczonych, całość wysłać na adres redakcji — Łódź, ul. Piotrkowska 96 — z zaznaczeniem na kopercie: „Konkurs. Świąteczne wystawy”.

Termin nadsyłania odpowiedzi do 13 grudnia br. Prosimy więc tak nadsyłać wypełnione kupony, by do tego terminu dotarły one do redakcji.

W ostatnim kuponie konkursu należy dodatkowo odpowiedzieć na pytanie, która z wystaw najbardziej się podoba.

Wśród tych Czytelników.

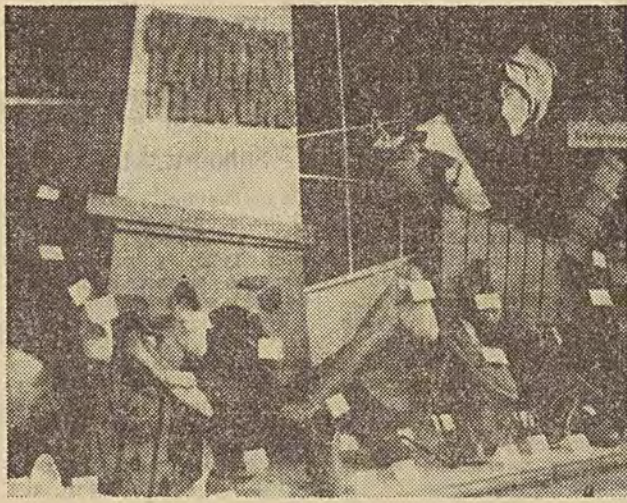
ktoży nadesła prawidłowe odpowiedzi losujemy w środę 14 grudnia — o godz. 12, w lokalu redakcji nagrody: odkurzacz „Omega”, 2 aparaty do golenia, 2 zegarki oraz wieczne pióra.

Zapraszamy do udziału w konkursie!

Wystawa sklepu

przy ul.

projektował K. Szepietowski



Udogodnienia dla budujących własne domki jednorodzinne

W celu stworzenia odpowiednich warunków do przyspieszenia rozpoczęcia realizacji i umożliwienia budującym skrócenie cyklu budowy jednorodzinnych domów mieszkalnych, minister gospodarki komunalnej zezwolił na uruchomienie w IV kwartale br. kredytu bankowego przewidzianego dla m. Łodzi w projekcie Narodowego Planu Gospodarczego na rok 1967 w wysokości 10 milionów złotych. Maksymalna wysokość pożyczki na jeden domek wynosi 90 tys. zł.

Wszyscy ci, którym zależy na rychłym wybudowaniu

własnego domku przy pomocy kredytowej państwa, powinni niezwłocznie zgłosić się do właściwego dla miejsca budowy wydziału gospodarki komunalnej i mieszkaniowej, gdzie będą mogli o-

10 milionów
zł kredytu

trzymać formularze wniosków i uzyskać bliższe informacje.

Grudzień w „Stylowym” ★ Filmy przedwojenne ★ Debiuty

Najciekawszym chyba cyklem filmowym — choć nie ma w nim arcydzieł — będzie w grudniowym repertuarze studyjnego kina „Stylowy” przegląd polskich filmów przedwojennych. W okresie od 3 do 10 grudnia można będzie obejrzeć „Sygnaly” (z K. Junoszą-Stepowskim, Mieczysława Cwi-kińskiego, Ludwikiem Sempolin-skim), „Każdemu wolno kochać” (Mira Zimniska, A. Dym-sza), „Książatko” (Eugeniusz Bodo, A. Fertner), „Młody las” (Stefan Jaracz, Adam Brodzki), „Kosiuszko pod Racław-icami” (Tadeusz Białoszczyński, Elżbieta Barszczewska, Jó-zeef Węgrzyn), „Antek polimaj-ster” (Dymasz, Cwiklińska, Fertner), „Tajemnica panny Brinx” (Helena Zarembina, Ju-żosza-Stepowski, Jan Kurna-kowicz) i „O czym się nie mó-wi” (Mieczysław Cybulski, Stanisława Wysocka, Ewa Bonac-

ka). Można już nabywać kar-ny. W „dnach dokumentu” (1-2 grudnia) wyświetlany będzie film Romma „Zwycięzcy fa-zyzm”, zaś premierą studyj-ną będzie „Okno na luna-park” (prod. francusko-wio-łowa, reż. L. Comencini), „El-mem-miesiac” ogłoszono „Po-gardę” Jean Luc-Godarda.

Odrębnym cyklem będą fil-my debiutowe Henri Colpi („Tak duża nieobecność”), Piotra Todorowskiego („Wier-ność”), Very Chytilowej („O-czymś innym”) i B. Widerber-ga („Wzrost dziecięcy”).

Odznaka Tysiąclecia dla Rady Miejskiej PKPS

Na niedzielnym ogólnolódz-kim zjeździe delegatów Po-olskiego Komitetu Pomocy Spo-łecznej przekazano Radzie Miejskiej PKPS Odznakę

Tysiąclecia i dyplom uznania ze strony Polskiego Komite-tu FJN.

Aktywni działacze PKPS otrzymali honorowe odznaki tej organizacji. Złota odznaka za wybitną pomoc w pracach komitetu otrzymał ZPW im. N. Bartkego. Ponadto złote odznaki otrzymali: W. Mee, E. Popielata, E. Kapecki, S. Wojdak, A. Wedman, L. Gajdowa, S. Szymańska, L. Gertner, A. Holowaczowa i S. Podelma. Srebrne odznaki honorowe PKPS otrzymali: K. Jabłoński, Z. Szymańska, J. Olko, J. Pomczak, M. Bier-nacka, J. Bednarek, A. Tar-kowska, A. Piotrowski, S. Rajewski, Z. Grzelakowski, J. Kołodziejczyk, A. Barczyńska, L. Jarmicki, J. Kujawa, S. Grzelak, G. Chardy, J. Tomaszewski, A. Muench, J. Boczkowski, B. Nowak, W. Durkowski, S. Ulankiewicz, A. Bielicki, F. Zborowski, W. Michalski, L. Zawieja i I. Sobczak.

Odznaczenia dla bałuckich aktywistów PCK

Onegdaj odbyło się spotkanie aktywistów PCK Bałuty, w którym uczestniczyli przed-stawiciele władz dzielnic, FJN, służb zdrowia oraz ko-mendantki zakładów szkol-nych drużyn sanitarnych.

Aktyw PCK Bałuty, jak zre-sztą cała organizacja dziel-nicowa należy do najlepiej pra-cujących. Przeprowadzając w tym krwiodawstwie, organizo-wali właściwą opiekę nad star-cami, rencistami, chorymi itp. W uznaniu zasług Ogólnop-olski Komitet FJN przyznał wie-lu osobom Odznakę Tysiącle-cia. Otrzymał ją: Z. Włodar-czyk z „Elty”, B. Słowikow-ski, S. Cybulska, W. Pałka, S. Bosińska, J. Balczyński (wszyscy z ZPB im. Marchlew-skiego) oraz J. Wojdyga z ZPB, H. Garbarska z „Pol-ty”, inż. K. Adamski z „El-ty”, inż. Kmieć z-ca sekr. Za-razu Dzielni. PCK.

Na spotkaniu wręczono Zło-tą Odznakę Honorową Daw-cy Krwi St. Wielogórskiej z ZPB im. Marchlewskiego.

Drużyna sanitarna ZPB im. Marchlewskiego otrzymała pu-char przechodni ZD PCK za pierwsze miejsce w elimin-a-cjach drużyn zakładowych, a drużyna z XXIV LO za pierw-sze miejsce w eliminacjach drużyn szkolnych. (2)

1,5 miliona kart świątecznych

Półtora miliona kart świą-tecznych przygotował „Ruch” dla Łodzi z okazji Nowego Roku i „gwiazdki”. Karty wykonane przez 34 autorów w wielu wzorach — jak stwierdziliśmy — są już w kioskach „Ruchu” i w skle-pach papirniczych, ale za-interesowanie kupujących jest jeszcze małe.

Pułapka na kierowców

Kierowcy skręcający z Ron-da Tilowa w ul. Pabianicką, zaliczają ten punkt ruchli-wej trasy na Kalisz i Poznań do miejsc szczególnie trud-nych i niebezpiecznych. W miejscu tym samochody, któ-re chcą wjechać w Pabianic-ka powinny bowiem skręcić w lewo i przeciąć tory tram-wajowe, aby znaleźć się na jezdni o ruchu dwukierunko-wym. Nie byłoby w tym nic skomplikowanego, gdyby nie brak dobrze widocznych zna-ków, wskazujących właściwy kierunek jazdy. Skutkiem te-go wielu kierowców, (szcze-gólnie obcych, bo łódzkie za-dążyli się już do tej „pu-lapki” przyzwyczajeni), nie-widząc odpowiedniego znaku — odruchowo skręca na prawa stronę Pabianickiej wjeżdża-jąc w zamknięty dla ruchu pas jezdni po prawej stronie torów. W nocy sytuację po-garsza jeszcze fakt, że miej-

sce przejazdu przez tory jest raczej słabo oświetlone, a sto-jący na owej „ślepej” ulicz-ce znak zakazu wjazdu u-mieszczony tyłem do pojaz-dów zbliżających się od stro-ny Ronda.

Wielokrotnie już byliśmy świadkami tego rodzaju po-mylkę zderzeniowych kie-rowców samochodów osobo-wych, a kilka dni temu po-dobna przygoda spotkała kie-rowcę wielkiego belgijskiego samochodu ciężarowego z przyczepą, który zmyliwszy drogę uknął z wozem na torach, blokując na długo ruch tramwajowy na ul. Pa-bianickiej. Przypuszczamy, że ten kolejny wypadek, wyni-kający z rzecz jasna ze słabe-go oznakowania trasy, zopin-guje naszych fachowców od organizacji ruchu do zwróce-nia szczególnej uwagi na ten niebezpieczny punkt.

Z sądu

3 lata za nieuwagę jazdę po pijanemu
1 rok i 2 miesiące za znęcanie się nad żoną

4 maja br. mocno nietrzeź-ny Władysław Opala (Browa-rowska 21) prowadził z niedo-zwolona szybkością samochód osobowy. Na skrzyżowaniu

Sienkiewicza i Nawrot nie u-szanował pierwszeństwa prze-jazdu i gdyby nie przytom-ność kierowcy, któryjechał mu naprzeciw, spowodował by wypadek. W kilka chwil później na skrzyżowaniu Sien-kiewicza i Głównej zderzył się z motocyklem, skutkiem czego kierowca motocykla doznał ciężkich obrażeń. Widząc to Opala nie zatrzymał się, aby udzielić motocyklistce po-mocy, lecz zbiegł.

Sąd powiatowy dla m. Łodzi skazał sprawcę wypadku na 3 lata więzienia oraz pozbawił go prawa prowadzenia pojaz-dów na przeciąg 5 lat.

Na 1 rok i 2 miesiące wię-zienia skazany został Ireneusz Garnarek (Częstochowska 14), który w czasie od 1963 r. do połowy października ub. roku znęcał się po pijanemu nad żoną i jej matką Józefą F. Urządzał awantury, użył o-brażliwych słów, bil, nie-rzadko groził zabójstwem. U-chylił się także złościwie od-łożenia pieniędzy na swoich dwoje dzieci. (Lw.)

W hurcie już święta

W mące, cukrze — pełne pokrycie

Proszki do pieczenia już nadeszły

150 ton galanterii czekoladowej

700 ton pomarańcz

Zapobiegliwe gospodynie, które już teraz zaopatrują się w dodatki do ciast świątecznych obserwują, że nasz handel w tym roku przygotował się do gwiazdki wcześniej niż zwykle i naprawdę dobrze.

Niedzielne imprezy

„Dnia Podchorążego”

W minioną niedzielę odbywa-ły się dalsze uroczystości z okazji Dnia Podchorążego — większość z nich na terenie WAM. Otworzyła je defilada podchorążych, a następnie od-biły się: konkurs strzelecki (dla wszystkich), występy ze-spółów studenckich — włas-nych i zaproszonych. Wyświet-lano też filmy i bawiono się na wieczorkach tanecznych.

Tego dnia otwarto w WAM wystawę obrazującą dorobek studentów WAM. Lw.

AKTUALNOŚCI Ziemi Łódzkiej

UROCZYSTA INAUGURACJA masowego szkolenia rolnicze-go kobiet odbyła się ostatnio w Sędziejowicach (pow. Łask). Uczestniczyli w niej wicepre-mier Z. Nowak, I sekretarz KW PZPR S. Jedryszczak oraz przedstawiciele władz powiatu wych i wyróżniający się wy-kładowcy — wysoko kwalifi-kowani specjaliści rolnictwa.

W tym samym dniu, po połud-niu w Konstancynie odbyło się oddanie do użytku między zakładowego domu kultury.

NA WOJEWÓDZKIM ZEJE-DZIE miłośników teatru wy-brano 7 delegatów na zjazd krajowy.

SESJA NAUKOWA Zgierz w 1000-lecie Państwa Polskie-go” zakończona została powo-łaniem Towarzystwa Przyjaciół Zgierza.

Romunikat MO

Osoby, którym w okresie do 15 października br. skradziono: koce, poduszki, głosniki radio-woy, z samochodów osobowych parkowanych w rejonie ulic Wawelskiej i Łagiewnickiej, proszone są o zgłoszenie się do KD MO Bałuty (Ciesielska 29).

Skradzione 12 listopada br. w godz. od 10-15 portmonetki z pieniędzmi i bonami towaro-owymi — w autobusie „57” — w sklepach — są do ode-brania w Komendzie MO m. Łodzi (Sienkiewicza 26, 28).

Są już w sprzedaży ro-dzynki, migdały, wanilia, mak, suszone sliwki, suszone grzyby i cytryny.

W hurcie spożywczym pa-nuje obecnie okres możliwo-nych dostaw do detalu pod-stawowych artykułów: maki, cukru, cukru waniliowego, zapachów do ciast itp. Hurt przygotował pełne pokrycie tych artykułów. Przewiduje się, że w grudniu lodzianie będą potrzebowali ok. 1500 ton maki i 2000 ton cukru. Udało się pokonać częściowe trudności z proszkiem do pie-czenia. Ostatnio nadeszły do-stawy z Włocławka, a nastę-pnie otrzymywać będziemy także dodatkowe dostawy za-pachów do ciast, a przed samymi świętami specjalny transport drożdży z Niechciz. Hurt posiada także odpowied-nia ilość przypraw do pier-ników oraz duże ilości pier-ników gotowych. Może niez-byt dostateczne są ilości pier-ników w czekoladzie, ale tu przyjdą niewątpliwie z pomocą Łódzkie Zakłady Pie-karnicze, które jak co roku, przygotowują spore ilości strucli z makiem, pierników, bab i placków.

Nigdy jeszcze przed świę-tami nie było w naszym handlu tyle czekolady i ga-lanterii czekoladowej co o-becnie. Nie brak nawet w hurcie batonów czekolado-wych cieszących się w tym okresie dużym powodzeniem. Ogółem przygotowano 150 ton tych wyrobów. Gorzej jest tylko w tym roku z o-rzechami. I tu mogą wystąpić niedobory. Po prostu o-rzechy nie obrodziły. Spodziewane są wprawdzie do-stawy z importu, ale nie bę-dą one chyba wystarczające. Przed świętami nadejdą też specjalne dostawy win i wó-dek z importu m. in. szampa-nów, likierów i koniaków.

Dobrze zapowiada się za-opatrzenie w pomarańcze. Przydział dla Łodzi jest w tym sezonie o 50 proc. więk-szy niż w ub. roku. Miemy otrzymać ich 700 ton z Hisz-panii, Izraela i Włoch. Pierw-sze dostawy 8 grudnia.

(Kas)

z miasta

* Wystawa pokonkursowa na znak fabryczny Łódzkiej Fabryki Obuwia i Wyrobów Gumowych — o godz. 18 w Klubie Dziennikarza.

* Wystawa malarstwa M. Wiśniewskiego (z Torunia) — o godz. 18 w foyer Teatru No-wego.

* „Znaczenie nazewnictwa osobowego i osadniczego w ba-daniach nad genezą państwa polskiego” — odczyt dr S. Krakowskiego o godz. 18, w EDK (Traugutta 18).

* „Przegląd najważniejszych wydarzeń międzynarodowych” — prelekcja red. J. Leben-baum, w Klubie MPiK (Na-rutowicza 8/10), o godz. 18.

* Spotkanie z S. Nowicką z Teatru im. Jaracza, o godz. 18, w Bibliotece Rejonowej (Wrześnińska 105).

* Zapisy do zespołu tane-cznego przyjmuje ZDK przy ZPB im. Marchlewskiego (O-grodowa 18) w godz. 9-15.

„Balaton” po remoncie

Rzadki to jeszcze wypadek, ażeby wykonywano remonty szybko i solidnie. Byliśmy w tym mile zaskoczeni, kiedy na 2 tygodnie przed przewi-dzianym terminem oddano do użytku po remoncie kapital-nym kawiarnię „Balaton”. Na pięć dni wcześniej — ani-żeł początkowo zamierzano — sala barowa. Jak stwier-dza kierownik „Balatonu” K. Giełzak — wykonawca remon-tu Przedsiębiorstwo Remont-o-wo Handlu Wewnętrznego spi-sało się na „piątkę”. Nie tyl-ko, że wykonano roboty szyb-ko, ale również solidnie. Jest to m. in. poważna zasługa kierownika brygady J. Su-jeckiego.

Co się zmieniło w „Bala-tonie” po remoncie? Przede-wszystkim w barze zainstalo-wano klimatyzację nawiew-no-wywiewną, powiększono parkiet w kawiarni, zaś z po-ważniejszych robót wymia-niano strop oraz wybudowano nowy komin centralnego o-grzewania.

Dziennie przez „Balaton” przewija się ponad 5 tys. kon-sumentów. Jadłospis zostanie obecnie wzbogacony również o parówki na gorąco. Porą-tym w kawiarni będą się od-bywać oprócz wieczorków tanecznych także imprezy kulturalne. (j. kr.)

Wczoraj w Łodzi

DWIE BULGARKI...

...Przedstawicielki bułgarskie-go Ministerstwa Zdrowia inż. Katerina G. Maczewa i Weza Ch. Pawłowa przyjechały do Łodzi. Zapoznają się one z organizacją nadzoru zapobiegawczego łódzkiej Stacji San-epid. Interesuje je zwłaszcza opisanie planów budowy no-wych oraz przebudowy star-zych obiektów. Wizyta przed-stawicielek Bułgarii potrwa kilka dni. Zwiędza także m. in. Instytut Medycyny Pracy. (Kas)

1.400 SKIEROWAŃ...

...na wczesny w okresie zimo-nych świąt rozdzieliła wśród łódzian dyrekcja FWP. Głów-nie dotyczy one miejscowości w kotłach dolnośląskiej i jeleniogórskiej. Jest to jednak ciągle kropla w morzu w po-równaniu z zapotrzebowaniem. Coraz więcej łódzian i coraz chętniej chciałoby spędzić święta na zimowych wczasach. Także co przeczniej wyku-pują już miejscowości w ka-sach „Orbisu”, który jak co roku prowadzi sprzedaż na miesiąc przed świętami.

PONAD 300 ZGŁOSZEŃ...

...Przyjeło wczoraj do godz. 18 biuro napraw telefonów. Licz-ba ta stanowi przeciętną co-dziennych zgłoszeń w ostatnim czasie. Na tzw. niepewną aurę — słońce, mgie, przeskoki tem-peratury, delikatne urządzenia telefony reagują błyskawicznie.

PRZEZ NIEMAL DWIE GODZINY...

...wiele łódzkich sklepów na głównej, handlowej ulicy mia-sta — Piotrkowskiej pozbawio-nych było światła. Mimo to prowadzono dalej sprzedaż na zyczenie klientów, którzy pod nosili gwałt, kiedy w takich przypadkach sklepy zamykano.

NA PLACU DĄBROWSKIEGO...

...i innych pomniejszych centrum i na przedmieściach dozory nie uprzedni nagro-madzonego złodowiaczego śnie-gu. Byliśmy świadkami kilku upadków przechodniów. Sytua-cja tu powtarza się rok rocz-nie. (Lw)

PIORKIEM PO MIEŚCIE



— Ten też nie nazywa się Wosk! Ale ja bym radził mimo to iac, bo już i tak tu za długą sterczymy!

WAŻNE TELEFONY

Pogot. Ratunkowe 09
Pogot. MO 07 400-00 500-06
Kom. MO m. Łodzi 292-22
Pogot. Energetyczne 338-28
Straż Pożarna 08
Inform. telefoniczna 03
Informacja PKS 265-96
Informacja PKP 581-11
Pogot. Oświat. Ulic 220-38
Pogot. PZMot. 333-09

TEATR

TEATR POWSZECHNY
(Obr. Stalingradu 21)
g. 19.15 „Mocne uderzenie”
TEATR JARACZA (Mo-
niuszki 4-a) godz. 15.30
„Namiestnik”, godz. 19.15
„Sen srebrny Salomei”
TEATR 215 (Traugutta 1)
g. 19.15 „Kłameczki”
TEATR NOWY (Wiechow-
skiego 15) godz. 19.15
„Sen srebrny Salomei”
MAŁA SALA (Zachodnia
93) godz. 20 „Ojciec”
OPERA (ul. Północna
47/51) godz. 19 „Fa-
lerwerk” (dozwolone
od lat 18)

CO? gdzie? KIEDY?

SALON FOTOGRAFII
LTP (Piotrkowska 102)
Wystawa fotografiki J.
Grygiela „Nad Jadrane-
m”. Czynna codzien-
nie oprócz poniedział-
ków w godzinach od
10 do 18.
OSRDEK PROPAGAN-
DY SZTUKI (Park Sien-
kiewicza). Wystawa po-
konkursowa na obraz
sztalugowy, rysunek,
rzeźbę i płaskorzeźbę.
Czynna od 10 do 13
i od 15 do 18.
ZOO (ul. Konstanczowa-
ska 6/10) czynne w g.
8-16 (kasa czynna do
godz. 15.30).
PALMIARNIA otwarta w
godz. 10-18.
KINIA
POLONIA — „Kochanki
wie z Marony” od lat
18 (pol.) godz. 10, 12.30,
15, 17.30, 20
WISLA — „Bariera” od
lat 16 (pol.) godz. 10,
12, 14, 16, 18, 20
WOLNOŚĆ — „Winnet-
ok” (I seria, panora-
ma) od lat 11 (jug-
NRF) godz. 10, 12.30,
15, 17.30, 20
ZACHĘTA — „Z piekła
do Teksasu” (panora-
ma) od lat 14 (USA),
g. 10, 12.30, 15, 17.30, 20
ADRIA (Piotrkowska 150)
Pożegnanie z tytułem
„Człowiek za biurką”
od lat 16 (wł.) godz.
10, 12.30, 15, 17.30, 20
CZAJKA (Kochanowska
Aleksandrowska 162)
„Dzwonik Northside”
od lat 16 (wł.) godz.
17, 19
ENERGETYK (Al. Poli-
techniki 17) nieczynne
GDYNIA (Tuwima nr 2)
„Najpiękniejsze osu-
stwa świata” (panora-
ma, franc.) godz. 10,
12.30, 15, 17.30, 20
I MAJA (Kilińskiego 178)
„Gdyby 1600 klarne-
tów (panorama) od lat
11 (czechosl.) g. 15.30,
17.45, 20
HAK (Krawiecka 3/5)
„Wesole historie” od
lat 9 (radz.) godz. 16,
„Pierwszy dzień wol-
ności” od lat 16 (pol.)
godz. 18, 20
LAZCZNOŚĆ (Józefów 43)
„Agataska 48” od lat
16 (pol.) godz. 19

DYZURY APTEK

Główna 50, Wiechow-
skiego 21, Piotrkowska
225, Zgierska 146, No-
wotki 12, Dąbrowskiego
24-b.

DYZURY SZPITALI

I Klinika Pol.-Gin. im.
Curie-Skłodowskiej — ul.
Curie-Skłodowskiej 15 —
przyjmuje rodzaje i cho-
rę z dziedziny Śród-
mięście z Rejonowej Po-
rac „K” przy ul.
Piotrkowskiej 229. Szpi-
tal im. Madziłowicza —
ul. M. Fornalskiej 37
przyjmuje rodzaje i
chore z dziedziny Pole-
sie oraz z dziedziny Śród-
mięście z Rejonowej Po-
rac „K” przy ul. Piotr-
kowskiej 107. Szpital im.
dr H. Wolf — ul. Łą-
kiewicza 34/36 — przy-
jmuje rodzaje i chore z
dziedziny Bałuty i Wil-
dzew Szpital im. dr H.
Jordana — Przyrodnicza
7/9 — przyjmuje rodza-
je i chore z dziedziny
Śródmięście z Rejon-
owych Poradni „K” przy
ul. Kopcińskiego 32 i
Nowotki 60.
Chirurgia Południe —
Szpital im. Pirogowa, ul.
Wólczańska 195.
Chirurgia Północ —
Szpital im. Jordana, ul.
Przyrodnicza 7/9.
Laryngologia: Szp. im.
Barlickiego, ul. Kopciń-
skiego 22.
Okulistyka: Szpital im.
Jonschera, ul. Millon-
owa 14.
Chirurgia i laryngolo-
gia dziecięca: Szp. im.
Korczaka, ul. Armii Czer-
wonej 15.
Chirurgia szczeniow-
twarzowa: Szp. im. Bar-
lickiego, ul. Kopcińskie-
go 22.
Toksykologia: Instytut
Medycyny Pracy, ul. Te-
re 8.
Noctna pomoc pielęgn-
iarska, Sienkiewicza 137
tel. 444-44 przyjmuje zgło-
szenia telefoniczne na
wizyty domowe lekarzy
w godz. 19-5 w ambu-
latorium internistycznym
przyjmowani są na miej-
scu chorzy z nagłymi
zachorowaniami intern-
istycznymi w godz. 16-7.
Noctna pomoc pielęgn-
iarska, Al. Kościuszki 41
tel. 324-09 przyjmuje
zgłoszenia telefoniczne
na zabieg do domu w
godz. 19-4.



DZIECI DZIECIOM
Trzecia partia darów dla PKPS

Wczoraj przekazaliśmy trze-
cia partię darów złożonych w
redakcji przez naszych Czyte-
lników, Oddziałowi Łódzkiemu
Polskiego Komitetu Pomocy
Społecznej. Paczki wypełniły
całą naszą osobową „Warsza-
wę”. Tymczasem napływają
już nowe prezenty.
Po raz trzeci wzięli udział
w akcji „Dzieci — Dzieciom”
członkowie Kola PKP przy
Szk. Podst. nr 68, Delegacja
w składzie: T. Biedrawa, J.
Kowalska, A. Wileńczyk, U.
Halaj, K. Zaleski, M. Wikto-
rowski, A. Perliński, R. Ba-

Przygotowania do harcerskich manewrów technicznych

Podobnie jak w roku ub.,
w lutym 1967 r. odbędą się
w Łodzi drugie wielkie zimo-
we manewry techniczne ZHP.
Harcerze uczestniczą w ćwic-
zeniach z zakresu specjal-
ności medycy wojskowych.
Przewiduje się, że weźmie
nich udział około 500 łódz-
kich harcerzy i harcerzy.
W każdą środę o godz. 18
w Łódzkiej Komendzie Che-
ragwi ZHP odbywają się
spotkania szkoleniowe dla
przyszłych uczestników ma-
newrów prowadzone przez
oficerów i lekarzy WAM.
(Kr.)

Śpiewając ostatnio w Klubie Dzienni-
karza podbiła publiczność już pierw-
szą piosenką „Angel” — hiszpańska
piosenka roku. Zofia Framer świetnie o-
panowała sztukę estrady. Bardzo swobodnie
operuje swym głosem, głębokim, dobrze
ustawionym altem o dużej skali. Nie ma
kłopotów z forte, choć głosu nie trzyma
na uwierzy — forte jest nasycone i nie krzy-

250 koncertów. Jest urzeczona Finlandią,
białymi nocami i bardzo przychylnym sto-
sunkiem Finów do wszystkiego, co pocho-
dzi z naszego kraju.
— Przyjechałam na krótko, jeszcze przed
Nowym Rokiem wracam do Finlandii,
gdzie oczekuje na mnie mąż. Szukuje się
nam dalsza podróż — wraz z kwartetem
„Optymistów” będziemy śpiewać w Szwec-
ji, szwajcarskim Zurichu i Danii. Na wios-
nę jestem zaproszona do paryskiej „Olim-
pii”.
Sądzą, że jeszcze wiele dobrego usłyszy-
my o tej piosenkarce. Umie wykorzystać
swoje warunki zewnętrzne, swobodna w
głosie, który choć rezyserowany, nie traci
na spontaniczności, rytmiczna, staranna
nawet w takich szczegółach, jak dobór to-
let. (A propos — suknia z haftu, która w
Finlandii zrobiła furorę, szyta była w łódz-
kiej „Tełmenie”).
(J. Kat.)

Śpiewa Zofia Framer...

klawe, jak to się często u piosenkarek zda-
rza. Z latwością przechodzi do piano, pew-
nego, wyważonego. Najlepiej czuje się w
piosenkach interpretacyjnych, pozwalają-
cych rozwinąć wszelkie możliwości, choć...
— Lubię także piosenki prostsze, rytmicz-
ne, od „ye-ye” po „go-go” — ostatni rytm
sezonu.
Zofia Framer, polowa duetu Framerów,
powróciła ostatnio z Finlandii, gdzie wraz
z mężem, Zbigniewem, podczas 8 miesięcy
dała m. in. w Helsinkach, Turku, Imatrze
i w Rovaniemi (pas podbiegunowy) ponad

PRZETARG

Łódzkie Zakłady Sprzętu Pożarowego w Łodzi,
Wólczańska nr 241 ogłaszają przetarg nieograniczony
na wykonanie w 1967 r. z własnego materia-
liu oraz dostawę wkretów i nakrętek wg niżej
podanych norm i ilości: 1) wkrety soczewkowe
wg PN-60/M-82213 M 5 x 12 — 250.000 szt., 2) wkre-
ty dociskowe wg PN-62/M-82272 M 5 x 16 — 60.000
szt., 3) nakrętki 6-kątne wg PN-58/M-82146 M-4 —
100.000 szt., 4) nakrętki 6-kątne wg PN-58/M-82146
M-5 — 2.000.000 szt. Szczegółowych informacji
udziela dział zaopatrzenia LZSP w Łodzi w godz.
7-15, tel. 473-94. Oferty w zalakowanych kopert-
kach z napisem: „Oferta” należy składać do dn.
10. XII. 1966 r. w sekretariacie Zakładów przy ul.
Wólczańskiej 241. Otwarcie ofert nastąpi 12. XII.
br., o godz. 10. Przedstawiciele zgłaszający się w
dniu otwarcia ofert, muszą posiadać aktualne
upoważnienia, podpisanie przez dyrektora lub
dwóch członków zarządu. Zakłady zastrzegają so-
bie prawo wyboru oferenta, względnie unieważ-
nienia przetargu bez podania przyczyn.

PRACOWNICY POSZUKIWANI

KIEROWNIKA zespołu kosztorysantów z wy-
kształceniem wyższym technicznym lub średnim,
kosztorysanta z wykształceniem średnim, kierow-
nika sekcji finansowej z wykształceniem wyższym
lub średnim i praktyką w budownictwie, wery-
fikatora dokumentacji z wykształceniem wyższym
technicznym oraz murarzy — zapewniona praca
przez cały rok w pomieszczeniach zamkniętych i
ogrzewanych — zatrudni Przedsiębiorstwo Re-
montowo-Budowlane Handlu Wewnętrznego w
Łodzi, Piotrkowska 67. Warunki pracy do omó-
wienia. 6870-k

KIEROWNIKA sekcji księgowości syntetycznej,
środków trwałych i inwestycji z wyższym lub
średnim wykształceniem i odpowiednią praktyką
zatrudni Zakłady Mechaniczne im. J. Sirzelczy-
ka w Łodzi. Zgłoszenia przyjmuje dział kadry, ul.
Wólczańska 178. 7285-k

TECHNIKA chemika na stanowisko mistrza oraz
techników mechaników do działu głównego techn-
nologa na stanowiska technologów i konstrukto-
rów przyjmują Zakłady Aparatury Elektrycz-
nej „Elester” w Łodzi, Przędzalniana 71. Zgłosze-
nia przyjmuje dział kadry w godz. 8-15. 7183-k

INŻYNIERÓW architektów na stanowiskach stars-
szych projektantów, inżynierów konstruktorów
na stanowiskach starszych projektantów, inżynie-
rów lub techników instalacji sanitarnych na sto-
nowiskach projektantów lub starszych projektan-
tów zatrudni Przedsiębiorstwo Projektowania Bu-
downictwa Miejskiego „Miastoprojekt” — Łódź,
Struga 16. Zgłoszenia przyjmuje dział kadry.

PORTIERA-REWIDENTA zatrudnią ZPW im. N.
Barlickiego w Łodzi. Zgłoszenia osobiste przyj-
muje dział kadry, Zeromskiego 108 w godz. 8-16.

FREZERÓW na frezarki pionowe oraz tokarzy na
tokarki pociągowe przyjmie Spółdzielnia Pracy
„Elektromechanik” w Łodzi, Wiechowkiego 54,
tel. 227-72. Warunki pracy do omówienia.

PALACZY do obsługi kotłów wysokoprężnych,
murarzy, cieśli, betoniarzy, zbrojarzy, dekarzy,
robotników budowlanych, kierowniczych samocho-
dowych zatrudni Zarząd Łódzkiego Przedsiębiorstwa
Remontowo-Budowlane PL w Łodzi, Piotrkowska
171. Warunki pracy wg umowy zbiorowej w bu-
downictwie. Zgłoszenia przyjmuje dział kadry i
szkolenia pod w/w adresem w godz. 7-15.

STARSZEGO REWIDENTA z wyższym wykształ-
ceniem ekonomicznym lub średnim i odpowied-
nim stażem pracy przyjmie Zjednoczenie Przem-
ysłu Piwowarskiego w Warszawie. Informacji
udziela i zgłoszenia przyjmują Łódzkie Zakła-
dy Piwowarsko-Słodownicze w Łodzi, Orla 25,
tel. 316-31.

OGŁOSZENIA DROBNE

Dr Jadwiga ANFORO-
WICZ wenerycy — spe-
cjalista chorób skórnych
skórne 16-30-19, Próchni-
ka 8 31074 g 30005 g

Dr CHECIŃSKI — spe-
cjalista chorób skórno-
wenerycznych 17-19, Na
rutowicza 69 31067 g

KOROŃSKA — lekarz
ginekolog. 17-18, Zielo-
na 16 20922 g Piotrkowska 59. 30025

Dr KUDREWICZ — spe-
cjalista chorób weneryc-
nych, skórnych 14-16
ul. 22 Lipca 4 30005 g

Dr SIENKO — specjali-
sta chorób skórnych, we-
nerycznych 16-18, Kiliń-
skiego 133 30106 g

Dr ZIOMKOWSKI — spe-
cjalista chorób weneryc-
nych, skórnych 16-19
Piotrkowska 59. 30025

Dr JANKOWSKI — spe-
cjalista chorób skórnych
14-16, ul. 22 Lipca 4 30005 g

Dr KUDREWICZ — spe-
cjalista chorób weneryc-
nych, skórnych 14-16
ul. 22 Lipca 4 30005 g

Dr SIENKO — specjali-
sta chorób skórnych, we-
nerycznych 16-18, Kiliń-
skiego 133 30106 g

Dr ZIOMKOWSKI — spe-
cjalista chorób weneryc-
nych, skórnych 16-19
Piotrkowska 59. 30025

DZIAŁKĘ 2.000 m kw.
sprzedam. Ksawerów,
ul. Zachodnia 59

DOMEK — około 5 izb
lub rozpoczętą budowę
kupię. Oferty „31073”,
Prasa, Piotrkowska 96

DZIAŁKĘ zagospodaro-
waną w Andrzejowie
przy stacji — sprzedam.
Władność Łódź Zgier-
ska 42 m. 23 31187

„TRABANTA-601” ku-
pię. Tel. 357-76 godz.
8-18 31076 g

SAMOCHOŁ furgon 0,5 t
„Hanomag-Rekord” sprze-
dam. Cena 20.000, Ksa-
werońska 26, tel. 447-09

„SYRENE” (po wypad-
ku) sprzedam. Tel. 370-30
31089 g

OPONE od Lambretta
sprzedam. Czerwona 3-a
— 9 31089 g

KROŚNA francuskie
„Sand Columb”, snowa
dło, kancelarkę i prze-
widywarkę sprzedam. Re-
konia, Tajemnicza 11

DOGA niemieckiego, 11-
miesięcznego z rodowo-
dem sprzedam. Telefon
353-79 31077 g

MATY sprzedam Łódź-
Czujny, Broniewskiego 34
FUTRO czarne (lapki
kazałówek) 1,80 m
sprzedam. Tel. 557-31
kw. nadające się na
sklep, warsztat zamie-
nić na podobne. Tel.
447-09 31103 g

FUTRO piżmowe grzbie-
ty — duże sprzedam.
Kilińskiego 43, zakład
krawiecki 31082 g

PEKINCYZKI 6-tygod-
niowe sprzedam. Łódź
Targowa 75 m. 9

2 POKOJE, kuchnia, I
p. bloki, Dąbrowa, za-
mienie na równorzędne
w śródmieściu, najchę-
tniej biokę. — Oferty
„31087”, Prasa, Piotr-
kowska 96 31087 g

3 POKOJE, kuchnia, du-
ży metr, zamienie na
mniejsze, rozkładowe.
Narutowicza 37 m. 4

2 POKOJE zamienie na
oddzielne pokoje. Za-
chodnia 75 m. 19

SWIDNICA Śląska — 3
pokoje, kuchnia, zamie-
nie na 2 lub pokój, ku-
chnia w Łodzi. Wład-
ność: Świdnica, Łuka-
sińskiego 9-9, tel. 37-72,
Mauks 31080 g

GARAŻ w śródmieściu
do wynajęcia. Tel. 584-90
3 MIESZKANIA, woda,
gaz, śmieć o pow. 42 m.
kw. nadające się na
sklep, warsztat zamie-
nić na podobne. Tel.
447-09 31103 g

PRZYKUPUJE do ma-
tury i pomaga w nauce
magister. Nawrot 13-8,
front III p. 311 25 g

NOWOCZESNY krój dam-
ski, dzielecy, opanu-
jęz szybko pod gwaran-
cją — wynalazkiem Me-
chliczki, Nawrot 32

KURSY kwalifikacyjne
i mistrzowskie w zawo-
dach włókienniczych:
wykończalniki, laborant-
próbnik metrolologii, ślu-
sarz maszynowy, mecha-
nik maszyn włókiennic-
zych, drukarz tkanin
i inne organizuje Uni-
wersytet Robotniczy
ZMS. Informacje i za-
pisy — Piotrkowska 262
tel. 404-56 w godz. 9-13
i 14-19 (z wyjątkiem
sobót) 7325 k

JEZYKOW: portugalskie
do hiszpańskiego uczy
student brazylijski. Of-
erty „31105”, Prasa,
Piotrkowska 96 31105 g

FARBOWANIE, odwie-
żanie płaszczy zamso-
wanych, kozuszków, skór,
obuwia. Nawrot 19, Te-
resa Pilarczyk 31083 g

STANISŁAWA Wojcie-
chowska, Sterlinga 29
zgubiła legist. zw. zaw.

PRZYBAKAŁ się czar-
ny puciel. Tel. 336-82,
godz. 12-13 31106 g

PBRN Inspektorat O-
światy Łódź-Bałuty u-
nieważnia zagubioną je-
gitymację służbową Ta-
deusza Zalca, Nowopol-
ska 13 31101 g

NAUCZYCIELKA zaopie-
kuje się dziećmi w wie-
ku przedszkolnym u sie-
bie w domu w godz. od
7 do 16. Wyżeranie za
pewnione. Tel. 420-37,
Urbanik 31110 g

GOSPOŚA solidna po-
trzebna. Narutowicza 24
m. 52 31097 g

POMOC domowa docho-
dząca zaraz potrzebna.
Narutowicza 75-b m 5,
godz. 17-20 31227 g

CZELADNIKA krawiec-
kiego przyjmie. Blechar-
ski, Bytom, Janja 18/1

POMOC domowa lubia-
ca dzieci na stałe po-
trzebna. Referencje. Do
Inżynierska Zeromskiego 46

Spółdzielnia Pracy „Mechanik”

w ŁODZI przy ul. JARACZA 14
P O L E C A N A S T E P U J A C E U S Ł U G I :

Naprawy maszyn biurowych

wszelkiego rodzaju i typu
w n/w punktach usługowych przy ul. ul.:
Nowotki 60/62, tel. 381-93
Więkowskiego 5, tel. 200-84
Piotrkowskiej 22, tel. 245-27

Naprawy maszyn szyjących

przy ul. ul.: Nowotki 60/62 i Piotrkowskiej 22
KONSERWACJE URZĄDZEŃ HYDRAULICZNYCH
— GAZOWYCH i SANITARNYCH w mieszkaniach
prywatnych na podstawie umów zawartych ze spółdzielnią
NAPRAWY ZMECHANIZOWANEGO SPRZĘTU
GOSPODARSTWA DOMOWEGO:

pralnice typowe Nowotki 60/62
odkurzacze elektryczne Nowotki 60/62
łódekki Piotrkowska 255, tel. 444-14
ślusarstwo ogólne Kościuski 22, tel. 303-83
spawalnictwo Kilińskiego 12.

KOSZALIŃSKIE
ZAKŁADY PRZEMYSŁU LNIARSKIEGO
„PLYTOLEN”

w KOSZALINIE, UL. MORSKA 41, telefon 62-01 do 5
oferują

do sprzedaży płyty paździerzowe

POZA PRZYDZIAŁEM BIURA ZBYTU DREWNA,
DLA CEŁÓW BUDOWLANYCH
o ciężarze właściwym 400 kg/m³, grubości 40 i 44 mm,
o wymiarach 122 x 244 cm szlifowane i nie szlifowane.
CENA ZA 1 m³ PŁYT PRZEDSTAWIA SIĘ
NASTĘPUJĄCO:
w obrocie zaopatrzeniowym w obrocie detalicznym
nie szlif. szlifowane nie szlif. szlifowane
400/40 1.760.— 1.840.— 2.420.— 2.530.—
400/44 1.730.— 1.810.— 2.390.— 2.490.—
SPRZEDAŻ PŁYT ODBYWA SIĘ LOCO STACJA OD-
BIORCZY w każdej chwili i w każdej ilości, w dostawach
wagowych minimum 25 m³.
Płyty paździerzowe to materiał trwały o wysokich walo-
rach cieplno-izolacyjnych; doskonale tworzą zastępując
drewno i tradycyjne materiały drzewne.
Z PŁYT PAŹDZIERZOWYCH MOŻNA WYKONAC:
ściany działowe, boazerie, sufity, dachy, stropodachy,
drzwi, podłogi, wnętrza szaf ściennych, domki campingo-
we, garaże, altany i inne.

