



DZIENNIK ŁÓDZKI

Ambasador ZSRR A. Aristow gościł w woj. łódzkim

Na zaproszenie gospodarzy województwa łódzkiego, przebywał wczoraj w Łodzi, oraz w Tomaszowie ambasador ZSRR A. Aristow, wraz z sekretarzem ambasady M. Ponomariewem. Przed południem, goście radziecy byli obecni na spotkaniu z aktywnym społeczeństwem politycznym województwa, na które przybyli także członkowie egzekutywy KW PZPR z sekretarzem St. Jędrzejczakiem. W czasie tego spotkania - wiceprzewodniczący Prez. WRN W. Fibakiewicz udekorował A. Aristowa oraz M. Ponomariewa Honorowymi Odznakami Województwa Łódzkiego. Ambasador A. Aristow, oraz sekretarz KW PZPR wymienili toasty.

Po południu, obaj członkowie kierownictwa ambasady ZSRR w Warszawie, przebywali w Tomaszowie, gdzie wzięli udział w uroczystym otwarciu nowego budynku Szkoły Podstawowej nr 14, zwiedzili budujące się nowe zakłady węgla, oraz TZWS i na zakończenie wizyty, uczestniczyli w wiecej przyjacieli w siedzibie Prez. MRN. W czasie tego spotkania, ambasador A. Aristow wygłosił przemówienie. M. KR.

Sytuacja w Czechosłowacji

- ☒ Kontakty Kuzniecowa ☒ Dyskusja nad rolą prokuratury ☒ Popularyzowanie osoby Dubczeka ☒ Sprawa rehabilitacji politycznych ☒ Projekt nowego statutu KPCZ.

24 bm. przebywający w Czechosłowacji pierwszy zastępca ministra spraw zagranicznych ZSRR, W. Kuzniecowa spotkał się z przedstawicielami Towarzystwa Przyjaźni Czechosłowacko-Radzieckiej. W rozmowach uczestniczyli przedstawiciele czeskiego i słowackiego komitetów centralnych tego towarzystwa oraz ambasador ZSRR w Czechosłowacji, S. Czerwonienko. Uczestnicy spotkania wymienili poglądy na współpracę tego towarzystwa z Towarzystwem Przyjaźni Radziecko-Czechosłowackiej, działającym na terenie Związku Radzieckiego oraz na możliwości nawiązania szerszych stosunków, które przyczyniłyby się do głębszego wzajemnego poznania. Jak głosi oficjalny komunikat, „wymieniono także poglądy dotyczące indywidualnych grupowych kontaktów w celu omawiania w otwartych dyskusjach spraw interesujących ludność obu krajów. Aby w ten sposób pomóc przedstawicielom państwa i partii w realizowaniu porozumień moskiewskich, w odwołaniu zaufania oraz aby przyczynić się do rozwijania współpracy politycznej, gospodarczej i kulturalnej”.

Ożywioną działalność, jak wynika z napływających informacji, rozwijał ostatnio minister spraw wewnętrznych CSRS Jan Pelnarz. We wtorek został przyjęty przez prezydenta L. Svobodu w obecności premiera O. Czernika. Minister J. Pelnarz oraz wice ministrowie jego resortu poinformowali prezydenta o aktualnej działalności Minister-

Przewycięzenie zaniechań w pracy ideowo - wychowawczej Polepszenie systemu wychowania Zadania szkolnictwa tematem zjazdu rektorów

W środę obradował w Warszawie doroczny zjazd rektorów wyższych uczelni, na którym omówiono główne kierunki pracy szkolnictwa wyższego w nadchodzącym roku akademickim. Obradom przewodniczył minister oświaty i szkolnictwa wyższego - prof. dr Henryk Jabłoński.

Tegoroczny zjazd rektorów - stwierdził min. Jabłoński - odbywa się w okresie dyskusji nad Tezami na V Zjazd partii i powinien sta-

nowić ważki głos w narodowej debacie nad perspektywami rozwoju szkolnictwa wyższego i nauki polskiej. Nadal w uczelniach studiuje głównie młodzież zamieszkała w dużych ośrodkach akademickich - oświadczył mówca. Pozwala to na postawie nie tezy o istnieniu wciąż wyraźnych „przywilejów geograficznych”. Sa tylko dwie drogi poprawy tej sytuacji - dalsze uprzystępnianie szkół średniej młodzieży z miejscowości oddalonych od wielkich ośrodków oraz przyśpieszenie budowy domów akademickich i zbliżenie uczelni do miejsca zamieszkania kandydata na studenta, a więc tworzenie firm uczelnianych. Środkami te trzeba stosować równolegle.

W szkolnictwie średnim - stwierdził H. Jabłoński - należy donatywać się przynajmniej

Wojownicze wypowiedzi Kiesingera

W środę po południu kanclerz zachodniemiecki, Kiesinger, wygłosił na forum Bundestagu przemówienie inauguracyjne dwudniowej debaty parlamentarnej poświęconą problemom obrony i polityki zagranicznej.

Kanclerz nawoływał państwa członkowskie NATO, do „wzmocnienia czujności” i gotowości. Twierdził on, że w wyniku wydarzeń w Czechosłowacji „sytuacja zmieniła się na niekorzyść NATO” z czego - jego zdaniem - należy „wyciągnąć konieczne wnioski”. „Republika Federalna - powiedział Kiesinger - należała na wycofanie wojsk państw Układu Warszawskiego z CSRS, w przeciwnym bowiem razie nie-

uchronną jest ponowna weryfikacja liczebności sił NATO w Europie”. W twierdzeniu tym tkwi, rzecz jasna element politycznego szantażu i próba, zaostrzenia sytuacji w Europie.

Tej serii wojowniczych wypowiedzi kanclerz nie omieszkał uzupełnić zapewnieniami, iż zasadniczym celem rządu federalnego jest torowanie dróg „przewodzących do trwałego pokoju w Europie” i „sprawiedliwego” rozwiązania problemu niemieckiego.

Kiesinger nawoływał do zaktywizowania polityki europejskiej w ramach wspólnego rynku, rozszerzenia jego składu o nowych członków oraz „solidarności działania na zewnątrz” co, jego zdaniem, powinno być wstępnym do utworzenia „europejskiej unii politycznej”.

Przygotowania do narady w Budapeszcie

W środę wyjechała do Budapesztu delegacja KPZR, aby wziąć udział w posiedzeniach grupy roboczej i komisji do spraw przygotowania międzynarodowej narady partii komunistycznych i robotniczych. Na czele delegacji stoi sekretarz KC KPZR B. Ponomariew

ROZMOWY szacha Iranu na Kremlu

W środę odbyła się na Kremlu rozmowa między szachem Iranu Mohammadem Rezą Pahlawi, a przywódcami radzieckimi. Ze strony radzieckiej w rozmowie uczestniczyli: L. Breżniew, N. Podgorny, A. Kosygin.

Spotkanie Egzekutywy KŁ PZPR z łódzkim aktywem handlowym

Kierunki rozwoju handlu w świetle Tez przedjazdowych

- ★ Wzrost dochodów ludności ★ Lepsze zaopatrzenie sklepów ★ Dalsza rozbudowa placówek handlowych

Wczoraj w KŁ PZPR odbyło się spotkanie członków Egzekutywy KŁ PZPR z łódzkim aktywem handlu, usług i gastronomii. Wzięli w nim udział: I sekretarz KŁ PZPR - J. Spychalski, który naradzie przewodniczył, przewodniczący Pr. cz. RN m. Łodzi - E. Kaźmierczak oraz zastępca przewodniczącego Prez. RN m. Łodzi - E. Wróblewski.

Referat o zadaniach i kierunkach rozwoju handlu w świetle Tez przedjazdowych wygłosił zastępca kierownika Wydziału Ekonomicznego KŁ PZPR - L. Domański.

W Łodzi mamy, w chwili obecnej, 2.480 sklepów uspołecznionych. W latach 1964-68 oddano do użytku 201 nowych sklepów i 11 zakładów gastronomicznych. Wybudowano także 5 dużych obiektów handlowych m. in. „Uniwersal”, „Magda”, „Domus”. Buduje się dom handlowy dla PSS. Z każdym rokiem obserwuje się wzrost dochodów ludności. W cenach nominalnych dochody wzrosły w okresie ostatnich 4 lat z 11 do 15 mld zł, tj. o 33 proc.

ZSRR ostrzega Izrael przed konsekwencjami prowokacji wobec państw arabskich

Agencja TASS donosi: Na konferencji prasowej w Ministerstwie Spraw Zagranicznych ZSRR ogłoszono oświadczenie, które stwierdza:

Związek Radziecki uważa za rzecz niezbędną w sposób jak najbardziej kategoryczny ostrzec rząd Izraela przed poważną odpowiedzialnością,

jaka ponosi za następstwa swych niebezpiecznych prowokacji przeciwko Zjednoczonej Republice Arabskiej, Jordanii i Syrii.

Droga, na którą Izrael i jego poplecznicy chcieliby skierować rozwój obecnych wydarzeń na Bliskim Wschodzie grozi sprawe pokoju (A) Dalszy ciąg na str. 2

Przewodniczący Rady Państwa Marian Spychalski powrócił z Mongolii

W środę powrócił do kraju przewodniczący Rady Państwa, marszałek Polski Marian Spychalski, który przebywał z wizytą przyjacielską w Mongolii, na zaproszenie przewodniczącego Prezydium Wielkiego Churału Ludowego Mongolskiej Republiki Ludowej - Dzamsarangijnja Sambu.

Wraz z przewodniczącym Rady Państwa powrócił do kraju towarzyszące mu w podróży osoby.

Na lotnisku Okęcie przewodniczącego Rady Państwa, witali członkowie najwyż-

Niebezpieczne intrygi

Komentator „Prawdy” W. Nikołajew pisze w środowisku niemieckim, że podróż inspekcyjna generałów NATO w rejon Śródziemnomorski związana jest z nasileniem w ostatnim czasie akcji militarnych bloku północnoatlantyckiego w sąsiedztwie granic krajów socjalistycznych.

Wyżsi urzędnicy wojskowi paktu północnoatlantyckiego na czele z dowódcą sił zbrojnych NATO w Europie generałem amerykańskim Lemnittem, odwiedzili Grecję, a następnie udali się do Turcji. Kolejnym etapem ich podróży będą Włochy, gdzie wezmą udział w manewrach wojskowych. Na 10 października br. planuje się zwołanie do Nowego Jorku specjalnej narady przedstawicieli państw członkowskich bloku północnoatlantyckiego. Komentatorzy podkreślają, że wiodące rolę tej imprezy forsują dalszy wzrost potencjału wojskowego NATO.

„W chwili obecnej - podkreśla Nikołajew - koła imperialistyczne opracowują nowe środki „wzmocnienia południowej flanki NATO”. Przygotowuje się utworzenie stałych sił wojenno-morskich bloku północnoatlantyckiego na Morzu Śródziemnym dla wzmocnienia VI floty amerykańskiej. Prasa rzymska pisze, że przewiduje się również w dziedzinie oddziałów lotnictwa włoskiego dla wsparcia tej floty. Znacznie zwiększono kontyngenty wojsk brytyjskich w bazach, którymi Londyn dysponuje na Cyprze. Zamierza się umieścić tam bombowce zdolne do przenoszenia broni termojądrowej”.

Intrygi soldateski USA i NATO w rejonie śródziemnomorskim stanowią niebezpieczeństwo nie tylko dla narodów tego rejonu. Grożą one także powszechnemu pokojowi i bezpieczeństwu.

Polemika w Paryżu Aktywne działania partyzantów w całym Wietnamie pld.

W środę odbyło się XXIII posiedzenie plenarne w ramach rozmów między przedstawicielami USA i DRW. Toczyła się m. in. polemika na temat legalności reżimu sajsjgońskiego.

Sily patriotyczne prowadzą aktywne działania militarne na całym terytorium Wietnamu południowego. Zacięte walki toczą się na dwóch frontach: północnym - w pobliżu strefy zdemilitaryzowanej oraz wybrzeża i południowym - w rejonie Sajgonu, delty Mekongu i w pobliżu granicy z Kambodżą. Działalność sił partyzantycznych ma dwojaki charakter. Część oddziałów partyzanckich prowadzi otwartą walkę z wojskami amerykańskimi i sajsjgońskimi na froncie północnym oraz w pobliżu granicy z Kambodżą. Inne grupy specjalne prowadzą akcje sabotażowe w rejonie Sajgonu oraz wybrzeża. Zadaniem ich jest wysadzanie mostów, ostrzeliwanie rakietami punktów strategicznych nieprzyjaciela oraz urządzanie zasadzek.

W dalszym ciągu amerykańskie lotnictwo bombarduje obszar Wietnamu południowego. Naloty bombowe trwają dzień i noc. Piraci w poszukiwaniu pozycji partyzantów

bombardują tereny zamieszkałe przez ludność cywilną. Nieustają również naloty na DRW.

Nowa prowokacja

W środę rano agresorzy Izraelcy dokonali nowej prowokacji przeciwko Jordanii. Militaryści Izraelcy ostrzelali z karabinów maszynowych pozycje jordańskie w północnej części doliny Jordana.

Strona jordańska zmusiła Izraelczyków do zaprzestania prowokacji.

Ofiar ze strony Jordanii nie było.

Rzecznik rządu egipskiego Zajad zdementował pogłoski o ewentualnych rokowaniach w Nowym Jorku, pod auspicjami Gunnara Jarringa między ministrami spraw zagranicznych Jordanii oraz Izraela.

Jednakże minister spraw zagranicznych ZRA, gotów byłby do rozmów o sytuacji na Bliskim Wschodzie z każdym byle nie z przedstawicielami Izraela.

Delegaci na V Zjazd PZPR



JADWIGA WAWRZYŃIAK, Brygadziśka sortowni ZPW im. T. Bardowskiego. Członek partii od 1958 r. Pełni

szereg funkcji partyjnych i społecznych - obecnie jest sekretarzem podstawowej organizacji partyjnej oddziału

„D” oraz radną Prez. RN m. Łodzi. Energiczna, ambitna, cieszy się uznaniem całej organizacji partyjnej oddziału (Dalszy ciąg na str. 2)

SWA PRACA ZAWODOWA I SPOŁECZNA ORAZ KOLEŻENSKA POSTAWA ZDOBYLI UZNANIE WSPÓL TOWARZYSZY PRACY. ORGANIZACJE PARTYZANTOWE WIEKSZYCH ZAKŁADÓW W ŁODZI I WOJEWÓDZTWIE DELEGOWAŁY ICH NA V ZJAZD PZPR, GDZIE WRAZ Z INNYMI UCZESTNICZYĆ BĘDA W OPRACOWANIU PROGRAMU WYWANIE DALSZEGO ROZWOJU NASZEGO KRAJU

JUŻ OD KILKU DNI PRZEDSTAWIAMY NASZYM CZYTELNIKOM ICH ZDJĘCIA I KRÓTKIE CHARAKTERYSTYKI. A OTO KOLEJNI DELEGACI, KTO RZY REPREZENTOWAĆ BĘDA LUDZI PRACY OKRĘGU ŁÓDZKIEGO NA V ZJEZDZIE: JADWIGA WAWRZYŃIAK, JOZEF WIADEKIEWICZ, ROMAN WIERUSZYŃSKI I LUCJAN GŁOWACKI

Co boli — co cieszy...?

ODPOWIEDZ NA TE PROSTE, ALE ISTOTNE PYTANIA STANOWI WŁAŚCIWIE SEDNO TOCZĄCYCH SIĘ OBECNIE W CAŁYM KRAJU DYSKUSJI, PRÓB PODSUMOWANIA NASZYCH SUKCESÓW I BOLĄCZEK — SŁOWEM TEGO WSZYSTKIEGO. CO W MIEŚCIE, FABRYCE, OSIEDLU — ZMIENILIŚMY — LUB UPARCIE CHCEMY ZMIEŃC — NA LEPSZE.

Za podstawę tych rozliczeń przyjęto bracia międzywojennego lata i przyszłą 5-latkę, jakiego rodzaju kamienie milowe, mające ułatwić opracowanie tego pokaznego bilansu dorobku i potrzeb. A zarówno z jednej, jak i drugiej strony jest co liczyć. Patrząc na te sprawy z perspektywy problemów łódzkiego podwórka nakreśliłmiś niedawno przemysłowe „Metamorfozy Komino-grodu”. Dziś chcielibyśmy poświęcić nieco miejsca prezentacji zmian, jakie zaszły już — i zajądą w przyszłości — w obrazie całego naszego miasta.

Dla mieszkańców mocno przeludnionej, w stosunku do posiadanej zabudowy, Łodzi — najistotniejszą sprawą był zawsze problem mieszkaniowy. 84 tys. izb wybudowanych w ciągu ostatnich 4 lat pozwoliło więc na wyprowadzenie tysięcy rodzin z suterenu, strychów i innych pomieszczeń niemieszkalnych. W tym samym czasie wdrożyliśmy prawie 1,5 mld zł na remonty starych mieszkań, które w dalszym ciągu stanowią zdecydowaną większość naszych za-sobów mieszkaniowych. Ilość nowych bloków i osiedli rosła jednak systematycznie, modernizujemy ulice, budujemy nowe drogi, linie komunikacyjne, przybijają kilometry sieci wodnej i kanalizacyjnej. Jednym słowem nieustannie

się sukcesami na wyrost. Obo- bowiem te same cyfry — w łódzkich warunkach często optymistyczne — widziane od strony zawiedzionego klienta, konsumenta czy pełnita — sta- rającego się np. o mieszkanie w kwaterek lub pilny remont — naderają nieco innej wymowy. Wskazują na drugą stronę medalu — sygnalizują najpilniejsze proble- my do rozwiązania, zwracają uwagę na ciągle jeszcze za- pokazny

worek z kłopotami...

Chlubimy się np. wyprowa- dzaniem tysięcy rodzin z pod- daszy i suterenu oraz rozwojem spółdzielczego budownictwa — i słusznie. Przy okazji warto jednak pamiętać, że około 18 proc. aktualnych kandydatów do spółdzielni kwalifikowało by się raczej — biorąc pod uwagę wysokość ich zarob- ków — do przydziału miesz- kania z kwaterek. Wszyscy oni postanowili jednak zaci- snąć jak najmocniej pasa i zwrócić się z podaniem do spółdzielni — ponieważ ilość mi- szkań budowanych przez rady narodowe (i funduszy na te cele) jest nadal zbyt mała. Mówiliśmy też o du- żych nakładach na remonty mieszkań, ale warto też do- dać, że prawie połowa zasob- ów mieszkaniowych MZBM,

to budynki tzw. klasy „B” i „C”, z których wiele to lo- kalce zdewastowane, bez żad- nych wygód, nadające się co najwyżej do rozbiórki. Z ko- lei jakością i terminowością re- montów oraz kwalifikacje i poziom pracowników wykonu- jących te roboty pozostawia- także sporo do życzenia. Mówi- liliśmy z dumą, że ponad 70 proc. łódzian korzysta ze zdrowej wody pitnej — ale czy- czy to — dorzuci niejedną czy- telnik — że aż 30 proc. jest jej jeszcze pozbawionych. Po- za tym — wtrąci ktoś inny — mimo poprawy sytuacji liczb miejsc w przedszkolach daleko jeszcze odbiega od ilo- ści ewentualnych kandydatów, problemem — małej może ostrym niż przed rokiem czy- dwoma, ale nadal aktualnym, są usługi — szczególnie w no- wych osiedlach, za mało mamy restauracji i innych punk- tów zbiorowego żywienia, a za- za dużo jeszcze cuchnących ścieków, wspólnych mieszkań i kłopotów z ich zamianą.

Wszystko to prawda — na- szczęście można przypuszczać, że przyszłe, znacznie bog- atsze w inwestycje, lata — zmniejszą poważnie listę łódz- kich bolączek. Otworzono bo- wiem

worek z miliardami...

W nowej pięcioletce, na za- spokojenie swoich rozlicznych potrzeb Łódź otrzymała na 31 mld zł. Podstawowym kierun- kiem zmian będzie dalsza re- konstrukcja i modernizacja przemysłu. Jednym z głów- nych zadań będzie także bu- downictwo mieszkaniowe. Za- kłada się oddanie do użytku 150 tys. izb, czyli o 36 tys.

więcej niż w latach 1966-70. Obok tego przewiduje się dalsze doskonalenie handlu, intensywny rozwój usług itp. Racjonalnie prowadzona bę- dzie modernizacja Śródmie- scia, rozbudowa tras przeloto- wych i węzłów komunikacyj- nych. Na dalszy rozwój sieci kanalizacyjnej, ciepłej, gazo- wej i ciągów wodnych oraz zakończenie budowy kanału Pilica — Łódź z zbiornika w Sulejówku przewidziano się oko- ło 4 mld zł. W tych samych latach wybudowanych zosta- nie 18 szkół podstawowych, 3 średnie, 35 przedszkoli i 15 żłobków. Oddany zostanie do użytku nowy szpital na 450 łóżek oraz 10 zakładów opie- ki społecznej. Skrócenie cza- su pracy w przemyśle stawia też znacznie ostrzej niż do- tychczas problem lepszej orga- nizacji usług, wypoczynku, upowszechniania kultury itd.

Oczywiście realizacja wielu z tych planów zależy rów- nież w dużej mierze od roz- woju społecznej inicjatywy i właściwej odpowiedzialności mieszkańców za sprawę mia- sta, dzielnicy, zakładu czy osiedla. Patrząc jednak na rosnące z roku na rok cyfry, określające w dziesiątkach milionów złotych wartość wy- konywanych przez mieszkań- ców czynów społecznych — można być przekonanym, że ambicji, zapału i gospodar- skiej troski nie zabraknie łód- zianom także i na przy- szłość...

ZDZISŁAW SZCZEPANIAK

Na trasie: Kijów — Kiszyniew — Kijów

Z „Juventurem“ do ZSRR

(Korespondencja własna)

Młodzi Łodzi i województwa łódzkiego od wielu lat poznają kraje socjalistyczne na wycieczkach, organizo- wanych przez Biuro Zagranicznej Turystyki Młodzieży „Juventur”. Podczas, gdy jeszcze dwa lata temu wy- jeżdżano za pośrednictwem „Juventuru” 900 łódzian, to już w br. dla Łodzi i woj. łódzkiego przyznano na atrakcyjne wycieczki zagraniczne 2.300 miejsc. Naj- więcej grup młodzieżowych udaje się do Związku Ra- dzieckiego, NRD, Rumunii i Bułgarii.

W jednej z wrześniowych wycieczek do Związku Ra- dzieckiego uczestniczył reporter „Dziennika Łódzkiego”. Oto jego notatki z podróży:

2 WRZESNIA. Wyjeżdżamy. Trasa Kijów — Kiszyniew — Kijów. 24-osobowa grupa z Łodzi i woj. łódzkiego spędzi z sobą 10 dni. Wiele osób po raz pierwszy przebywać będzie za granicą. Jednakże przeważająca większość to doświadczeni tu- rycy, którzy z „Juventurem” przemierzali już szlaki różnych krajów. Kierownik naszej wy- cieczki przewodniczący ZP ZMW z Brześcia — Bogdan Gajzerow- wicz w tym roku już po raz drugi prowadzi wycieczkę mo- dlewocką do Związku Radzie- ckiego. Ma więc sporo do- świadczenia. Pierwszy etap ko- lejowej podróży Łódź — War- szawa — Gdańsk — Brześć. Po przekroczeniu granicy w Tere- spolu, w Brześciu znaleźliśmy się wieczorem. Spotkanie z ra- dzieckim przewodnikiem ze „Sputnika” (odpowiednik na- szego „Juventuru”) — miłym studentem z Wilna i trzygodzin- ne oczekiwanie na połączenie z Kijowem. Otrzymujemy za na- sze 700 zł kieszonkowe 22 ruble 50 kopiejek. Przed nami czoło- wicza podróż do stolicy Ukrai-ńskiej Republiki Radzieckiej.

3 WRZESNIA. O godz. 11.05 przyjechalśmy do Kijowa. Mia- sto wita nas piękna, słoneczna pogoda. O godz. 15 mieliśmy je- chać w dalszą podróż do Kiszyniewa. Plany te jednak uległy zmianie. Zatrzymano nas na ten dzień w Kijowie. Na dalekim jego przedmieściu zostaliśmy za- kwatrowani w supernowocze- snym hotelu „Mir”, wybudowa- nym cztery lata temu, spec- jalnie dla wycieczek młodzieżo- wych, przyjmowanych przez radzieckie Biuro Podróży „Sput- nik”.

Pierwsze nasze spotkanie z półtoramilionowym Kijowem na- stąpiło z pokładu pasażerskiego statku, którym odbyliśmy po południu godzinną wycieczkę wzdłuż brzegów Dniepru. Niezapomniane wrażenia. Dniepr wiję się wśród malowniczo za- lesionych półwyspów, na któ- rych znajdują się plaże. Raz po- raz wynurzają się na wzgór- zach złoczone wieże cerkwi m. in. Andrejskiej, zbudowanej w latach 1747-1753. Na innym wzniesieniu odłany z brzo- wisk wysokości ponad 20 m, księ- cia Włodzimierza z krzyżem w dłoni zwrócony w stronę Dnie- pry, który został postawiony na pamięć chrztu mieszkań- ców Kijowa w 988 r. Wzdłuż brzegów rzeki parki i ogrody.

4 WRZESNIA. I znów w po- ciąg. Całodzienna podróż eks- presem „Dunaj” do stolicy Moł- dawskiej Republiki Radzieckiej — Kiszyniewa.

5 WRZESNIA. Przed połud- niem zwiedzanie autokarem Kiszyniewa. Przyjmują nas tu bardzo gościnnie. Stolica Moł- dawy dopiero od roku „nawie- dzana” jest masowo przez tury- stów zagranicznych. Polskie wy- cieczki są jeszcze nieliczne. Sa- mo miasto położone na wzgór- zkach, wśród winnic i zieleni, liczy 500 lat, 350 tysięcy miesz- kańców. Sporo zabytków ar- chitektonicznych i pomników. W centrum dużo parterowych domków, jako że miasto nara- żone jest na trzęsienie ziemi. Nowe osiedla buduje się na specjalnych wzmocnionych fun- damentach.

6 WRZESNIA. Całodzienna wycieczka do kolchozu oddalo- nego 50 km od Kiszyniewa. W kolchozie im. 50-lecia Rewolucji Październikowej w rejonie Or- giejewo wiedzamy winnice, plan- tacje tytoniu, własną wytwór- nię wina, fermę hodowlą bydła. Niezwykle serdeczne i gościnnie- przjęcie. Po raz pierwszy w kolchoznych gościli wycieczkę z Polski. Przed nami byli tu Buł- garzy, Niemcy, Rumuni.

7 WRZESNIA. Ostatni dzień pobytu w Kiszyniewie. Zwie- dzamy jeszcze nad Jeziorem Komsomolskim pawilon wysta- wowy gospodarczych osiągnięć Republiki Mołdawskiej. W dwóch pawilonach zbudowanych dwa lata temu można obejrzeć do- słownie wszystko, co produkuje

ta niewielka, licząca 3,5 miliona mieszkańców Republika Ra- dziecka. Od przemysłu spoży- wczego do maszynowego. Wie- czorem w oczekiwaniu na po- ciąg zdążający z Warny do Moskwy przez Kijów, który miał godzinne opóźnienie, czas oczekiwania skracaliśmy na... dancingu. W jednej z sal dwor- cowych gdzie znajduje się re- stauracja, gra orkiestra i podró- żni tańca.

8 WRZESNIA. I znów w Kijowie. Zwiedzanie tego piękne- go miasta zajęło nam autoka- rem prawie cztery godziny. W tym dniu odbywał się tu IV Wszczęściowy Zlot Komsomolców. Przed pomnikiem W. I. Lenina w śródmieściu Kijo- wa odbył się wielki wiec młod- dzieży z Republiki Ukrainiekiej. A wieczorem na placach i uli- cach do późnych godzin noc- nych odbywały się występy ar- tystyczne i zabawy taneczne. Kijów opanowała młodzież. I nasza polska wycieczka uczest- niczyła w tych imponujących imprezach.

9 WRZESNIA. Zwiedzanie za- bitych Kijowa, dalsze spotka- nia z młodzieżą radziecką.

10 WRZESNIA. Wycieczka do Fabryki Sprzętu Handlowego. Jedną tego rodzaju fabryka w Związku Radzieckim produkuje 20 typów automatów, m. in. do wody sodowej, piwa, wina, ka- napek, rozmięknięcia monet. Au- tomaty te spotykamy na wszy- stkich ulicach Kijowa. Wartość rocznej produkcji wynosi 13 mln rubli. Fabryka zatrudnia 1.800 osób, w tym 60 proc. mło- dzieży. Oglądamy różnego ro- dzaju automaty, których roczna produkcja wynosi 70 tys. sztuk. Wiele wędruje na eksport. Nie- stety, nie do Polski.

11 WRZESNIA. Powrót do kraju. W Brześciu jesteśmy o godz. 9 rano, a dopiero o godz. 13 następuje odprawa celna. Z dworca co kilkanaście minut od- chodzą autobusy do synnej twierdzy brzeskiej, ale my bez celu błąkamy się po pomiesz- czeniach dworcowych. Takiej wycieczki dla nas nie przewi- dziano. Wielka szkoda.

Kiedy po 10 dniach wracali- śmy do kraju — uwag, spo- strzeżeń i wniosków z tej białej co bądź atrakcyjnej i udanej wycieczki: zebrano się sporo. Przede wszystkim warto pomy- śleć, aby w przyszłym roku trasa została rozszerzona o Odessę. Tym bardziej, że z Ki- szyniewa do Odessy jest zaled- wie 150 km. Również trzeba pomyśleć — a to nie wymaga przy dobrej organizacji wiele trudu — o właściwym wyko- rzystaniu czasu w Brześciu. W ciągu trzech godzin można zwiedzić miasto, a przede wszy- stkim twierdzę brzeską. Warto także przyjemnie z pożytecz- nym. Młody człowiek, który przez cały rok oszczędza w PKO, aby w czasie urlopu wy- jechać z „Juventurem” za gra- nicę — chciałby przecież jak- najwięcej zobaczyć i zwiedzić.

JERZY KRASKOWSKI

GOSPODARKA-

Stan gospodarczy kraju w tych granicach, jakie ukształtowały się w latach 1918-1921, napa- wać musiał pesymizmem wszystkich, którzy myśleli o stabilizacji odrodzonego państwa. Trzy czynniki skła- dały się na ten niepomyślny obrót sytuacji.

Z wyjątkiem niektórych rejonów — Zagłębia i Ślą- ska, okręgu łódzkiego i czę- ściowo warszawskiego — przemysł istniejący na zie- miach polskich był słabo rozwinięty. Brałowało za- kładów przemysłu wydoby- wczego i ciężkiego, ogrom- ne polacie kraju pozbawio- ne były w ogóle zakładów produkcyjnych i linii ko- munikacyjnych. Brakło wła- stnych kapitałów, zaś moder- nizacja produkcji, która u- czyniła w latach wojny tak poważny krok naprzód, w nieznacznym tylko stopniu objęła przemysł zlokalizo- wany na terenie Polski. Duża część robotników (z ogólnej liczby niewiele prze- kraczającej 700 tys.) pracowa- ła w małych, półprzemie- ślniczych przedsiębiorstwach.

zamknięte koło niemożności



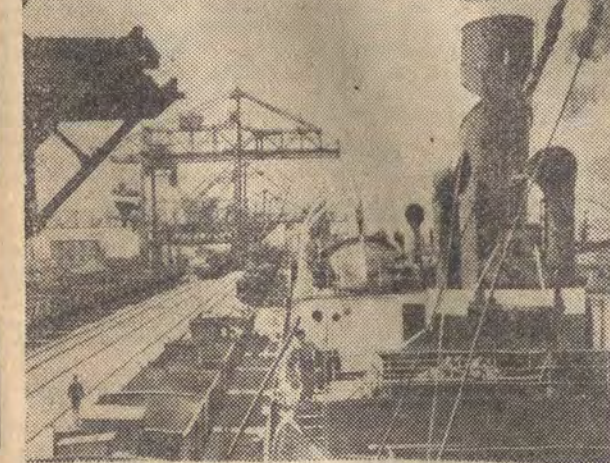
Wyrobnik poszukujący pracy CAF — Archiwum

Produkcja rolnicza w Wielkopolsce i na Pomorzu, przemysłowa w b. zaborze rosyjskim i na Śląsku na- stawione były na rynku zbytu, mieszczące się poza te- renem objętym granicami RP. O głębokości tego po- dziętu może świadczyć fakt, że w 1914 roku zaledwie 10 proc. handlu Ziem Zachodnich dotyczyło obrotów z pozostałymi „dzielnicami” Polski. Wielkopolskie browary, cukrownie i magazyny zbożowe czekały na kon- trahentów w Berlinie; łódzkie włókiennictwo, warszaw- ska metalurgia i fabryki Zagłębia czekały na kupców z Rosji, z Dalekiego Wschodu. Do takich kierunków importu (i eksportu) dostosowane były linie kolejowe: brak było bezpośredniego połączenia Warszawy z Poz- naniem, Śląska z Wybrzeżem. Jeszcze w 1919 roku obieg miały trzy różne waluty, jeszcze w 1920 roku Poznańskie odgródzone było od reszty kraju odrębna granicą celną.



Strajk okupacyjny sezonowców w Pabianicach w 1936 r. CAF — Archiwum

Wielka wojna nie ominęła ziem polskich — działa- nia wojenne, ewakuacje, grabież mienia i rabunkowa gospodarka cofnęły poziom produkcji daleko poniżej stanu przedwojennego. Na terenach byłego Królestwa Polskiego przemysł mógł dać pracę tylko dla 14 proc. robotników zatrudnionych w 1913 r. Gdy na frontach zachodnich uchyliły działania wojenne Polska kontynuowała swój militarny wysiłek przekraczający mo- żliwość nie nazbyt bogatego, wyniszczonego i wstrzą- sanego walką polityczną kraju. Pierwszy wielki piec ruszył dopiero w czerwcu 1919 roku, do końca tegoż roku produkcja osiągnęła 30 proc. wysokości z ostatnie- go roku pokoju. Postęp gospodarczy był więc powolny: wzrost produkcji nie nadążał za przyrostem natural- nym i w przeliczeniu na jednego mieszkańca produ- kcja nie osiągnęła stanu sprzed 1914 roku. W zuniżko- wym administracyjnie, prawie i skarbowo państwie nie zniknęły ogromne rozpiętości między poszczegól-



Basen węglowy w porcie gdynińskim. CAF — Archiwum

nyimi rejonami. Wysiłek inwestycyjny, w znacznym stopniu oparty na lokatach kapitału zagranicznego, nie zawsze mógł być skierowany tam, gdzie był najpo- trzebniejszy dla prawidłowego funkcjonowania gospo- darki. Był za mały, aby w pełni wykorzystać istniejące zasoby, a wśród nich najważniejszy — wolne ręce do

pracy. Niekonsekwentna reforma rolna, niemożność rozbudowy potencjału przemysłowego tworzyły zam- knięte koło gospodarki narodowej.

Rozmach i modernizacja objęły nieliczne sektory — we wspaniałym tempie powstawał nowoczesny port morski w Gdyni największy na Bałtyku obok Kopen- hagi, sukcesy święciła chemia (Mościce), powstały no- we gałęzie produkcji — przemysł elektrotechniczny, motoryzacyjny. W latach trzydziestych w oparciu o ka- pitał państwowy rozpoczęto realizację śmiałego na ów- czesne warunki programu budowy Centralnego Okre- gu Przemysłowego (COP) — Mielec, Stalowa Wola, za- pory na podgórskich rzekach. Zbudowano wielką ma- gistrallę kolejową łączącą Śląsk z Gdynią.

Było to jednak o wiele za mało, aby zbudować od- powiednio sprawną machinę przemysłową, poruszyć ją z miejsca, nadać pędu i aby wchłonąć ona mogła wszystkich mieszkańców naszego kraju. Zacošana, w nie- których rejonach archaiczna struktura przemysłowa, dłonie związane interesami klasowymi, a nierazdiko i obcymi, własne przeszkody i katastrofalna huśtawka koniunktury światowej nie pozwalały na to.

(AP — CAF)



Mój głos w dyskusji!

Zamieszczamy kolejną wypowiedź w przedzjazdowej dyskusji na łamach „DL”...

Uwagi te staną się przyczynkiem do opracowania wspólnego programu działania na najbliższe lata...

A klienci czekają...

„Nie wiem skąd się wzięła nagle w naszych sklepach mania wypisywania paragonów na każdy drobiaz...

niem nr 57, ministra handlu wewnętrznego, opublikowanym w „Dzienniku Urzędowym” tegoż ministerstwa z 25 czerwca br.

Dyrekcja łódzkiego handlu zalecały ścisłe przestrzeganie przepisów wydanych przez MHW...

Handlowy Dom Dziecka wystawił od 1 do 12 sierpnia ponad 44 tys. paragonów; sklep włókienniczy przy ul. A. Struga 4-9 tys. paragonów...

Po co więc to paragonowe misterium w sklepach, przy akompaniamencie „blo gosławieństw” spieszących się klientów?

Pisaliśmy już w swojej rubryce „Mój głos w dyskusji” o konieczności zreorganizowania handlu tak, by kupujący nie tracili zbyt wiele czasu w kolejkach...

JADWIGA S. (nazwisko znane redakcji)

RED.: Zaintrygowani tym sygnałem naszej Czytelniczki — postanowiliśmy rzecz całą zbadać. Okazuje się, że historia o paragonach jest nieprawdopodobna...

Paragonowy zalew klientów ma rzekomo chronić handel przed wprowadzeniem do sprzedaży tzw. artykułów obcych...

Nie chcemy negować bynajmniej potrzeby ochrony handlu przed nadużyciami oraz konieczności obrony interesów klientów. Wydaje nam się jednak, że paragonowa biurokracja — w tej formie, w jakiej ją wprowadzono — nikogo i niczego nie chroni...

(wit.)

Na Polesiu

Z remontami nie najlepiej

Organizacja i prowadzenie remontów kapitalnych budynków mieszkalnych oraz współdziałanie w tym zakresie samorządów mieszkańców było głównym tematem obrad wczorajszej sesji DRN - Polesie.

W dzielnicy tej, zamieszkałej przez 131,467 mieszkańców, istnieje 5449 budynków mieszkalnych o 83,341 izbach. Znaczna ich część zarówno administracyjna przez MZBM jak i przez właścicieli prywatnych, wymaga, z uwagi na zły stan techniczny, remontów kapitalnych bądź też bieżących.

W latach 1950-67 wydano

na remonty 432,876 tys. zł. Za sumę tę wyremontowano 445 budynków o 22,513 izbach, w tym podłączono do sieci wod.-kan. 30 budynków i gazowej — 146 i do centralnego ogrzewania — 17. Wybudowano 35 nowych obiektów gospodarczych, wykonano nowe elewacje na 261 budynkach i wyremontowano istniejące centralne ogrzewanie w 9 budynkach.

Polesie jako pierwsza z dzielnic naszego miasta wprawdzie eksperymentalnie kompleksową modernizację remontowanych domów możliwe z pełnym wyposażeniem we wszystkie urządzenia techniczne łącznie z centralnym ogrzewaniem. Modernizację całego kompleksu budynków prowadzono w rejonie ulic: Włocławskiego, Hutera, Al. 1 Maja i Żeligowskiego.

Z analizy wykonania remontów kapitalnych za I półrocze br. wynika, że na przewidziane w planie 92 budynki rozpoczęto roboty w 63, a zakończono prace w 14, co stanowi zaledwie 22,2 proc., a w stosunku do planu rocznego 15,2 proc. Na sesji zwracano uwagę na konieczność zapewnienia MPRB nr 3, brakujących materiałów budowlanych. Zgłaszano także postulaty, aby nastąpiła poprawa samej organizacji robót remontowych. Wprawdzie jakość wykonywanych prac w porównaniu z latami ubiegłymi ulegała znacznej poprawie, pomimo sporadycznych wypadków złego wykonawstwa, ale organizacja robót pozostawia jeszcze wiele do życzenia.

J. KR.

Sklepy i punkty usługowe w nowym budownictwie

Na ostatnim posiedzeniu Prez. RN m. Łodzi szczegółowo rozpatrywano problem rozwoju usług i sieci handlowej w nowym budownictwie osiedlowym. Stwierdzono, że w tej dziedzinie nastąpiła poważna poprawa. Prawie we wszystkich osiedlach mieszkaniowych jeszcze w tym roku, a najdalej w I kwartale przyszłego roku, nie zabraknie sklepów tzw. podstawowych.

Po raz pierwszy łódzcy budowniczy oddają do użytku placówki handlowe i usługowe nie tylko, że w przewidzianych terminach, ale z 3-miesięcznym wyprzedzeniem jak to miało ostatnio miejsce na Kozinach i Teofilowie. Stosuje się także obecnie najwyższe przewidziane normatywy powierzchni na tysiąc mieszkańców: dla sklepów 170 m kw., dla zakładów gastronomicznych 30 m kw., a

dla zakładów usługowych 100-150 m kw.

Przy projektowaniu nowej sieci handlowo-usługowej Teofilów „C” zaprojektowano jako osiedle wzorowe pod tym względem. W samym centrum osiedla znajduje się duży ośrodek usługowo-handlowy, a kilka pawilonów spożywczych, z warzywami i owocami, z usługami (m. in. szewc, fryzjer) zostanie postawionych w różnych punktach tego osiedla.

Nowy zespół do programowania usług przy Prez. RN m. Łodzi, którego przewodniczącym jest z-ca przewodniczącego Prez. RN m. Łodzi — E. Wróblewski, a członkami są kierownicy poszczególnych wydziałów, postawił sobie za najważniejsze zadanie nie tylko uzupełnienie brakującej sieci handlowo-usługowej w nowych osiedlach, ale

także pozostawiania pewnej rezerwy w oddających się osiedlach na przyszłe pawilony oraz zmiany (przebranzowanie) niektórych placówek w Śródmieściu.

Prezydium RN m. Łodzi zapoznają się także z informacją o działalności organów rewizji i inspekcji podległych Prez. RN m. Łodzi za I półrocze br.

(j. kr.)

Dziś sesja RN m. Łodzi

Dziś o godz. 9.30 w gmachu przy ul. Piotrkowskiej 104, rozpocznie się sesja RN m. Łodzi. Dokonana na niej zostanie m. in. ocena stanu bezpieczeństwa i porządku publicznego w Łodzi.

Jednocześnie w kulturalnym otwarto wystawę pn. „Łódzka militeja na straży porządku, bezpieczeństwa i spokoju obywateli”. Jest ona dostępna dla wszystkich łódzian w godz. 9-18. Poniżej zamieszczamy zdjęcie z tej wystawy.



Ciepło popłynie do mieszkań

Wczoraj Wydział Gospodarki Komunalnej i Mieszkaniowej przy Prezydium RN m. Łodzi wydał polecenie ogrzewania mieszkań. Ponieważ — jak informowaliśmy — zarówno

sieć ciepła EC jak i lokalne kotłownie były przygotowane do rozpoczęcia sezonu ogrzewczego, nie powinno być kłopotów z uruchamianiem c.o.

Uprzedzamy jednak, że mogą być chwilowe zakłócenia w dostawie ciepła do domów korzystających z gorącej wody z EC (mają one lokalne zaworły i setki ich trzeba uruchomić) oraz do tych domów, w których jeszcze w ostatniej chwili należało usunąć drobne usterki w sieci c.o. Stanowią one jednak znikomą część domów — w chwili puszczania ciepła — zaledwie jeden procent mieszkań korzystających z c.o. (w)

„Synów pułku” należy zgłaszać do „Expressu Wieczornego”

Od kilku dni otrzymujemy od naszych Czytelników listy, w których zgłaszają oni zamieszkałych w Łodzi „synów pułku”. Mieliśmy również w tej samej sprawie kilka miłych odwiedzin b. żołnierzy WP w naszej redakcji.

Informujemy, że akcję „Synowie pułku” prowadzi redakcja: „Expressu Wieczornego” i „Żołnierza Wolności”. Otrzymano listy skierowane do redakcji „Expressu Wieczornego” w Warszawie Al. Jerozolimskie 125/127. Tam też prosimy bezpośrednio już zgłaszać „synów pułku”.

Akcja ta dobiega końca. Zgłosiło się na wezwanie „Expressu” i „Żołnierza” ok. 700 synów pułku. Ich spotkanie ma się odbyć w niedzielę, 29 września. (w)

Łódzki PZU oferuje pracę dla inwalidów

W związku z artykułem pt. „Miejsca pracy dla inwalidów” („DL” z 18 września) otrzymaliśmy pismo od PZU Oddział dla m. Łodzi (Al. Kościuszki 57), w którym instytucja ta oferuje inwalidom — którym stan zdrowia pozwala na podjęcie takiej pracy — zatrudnienie w charakterze akwizytorów ubezpieczeń. (w.)

W Operetce: B. Gromnicki A. Prucnal i W. Orlewicz



A. Prucnal i W. Orlewicz

Estrada Łódzka zaprosiła do Łodzi trójkę lubianych aktorów estradowych. W Operetce, 30 bm. o godz. 17 i 20, wystąpi z własnym recitalem znany parodysta Bolesław Gromnicki. Towarzyszą mu

Anna Prucnal i Wiesława Orlewicz. Bilety można nabywać w kasach przedsprzedaży („Orbis”, „Tu, tu”, „Gromada”, Operetka) (kał)

Apteki i grypa

Jak co roku łódzkie apteki przygotowały się do ataku grypy, który następuje zwykle z nadejściem jesieni. Zgromadzono m. in. 300 tys. butelek różnego rodzaju syropów, 25 tys. opakowań witaminy „C”, 130 tys. tabletek przeciw grypie oraz innych (asprocol, amidochin, aspiryna itp.) — 330 tys. opakowań.

Przypominamy naszym Czytelnikom, by wszelkie specyfiki — nawet witaminy — zażywać wyłącznie po uprzednim porozumieniu się z lekarzem.

W aptekach jak i w przychodniach zdrowia nie odnotowano jeszcze wzmożonego

ruchu pacjentów. Miejszy nadzieje, że ilość zachorowań na grypę utrzyma się — mimo niepogody — w normie. (w)

Czynny społeczny tematem obrad ŁK FJN

Lepsza organizacja - lepsze wyniki

Głównym tematem wczorajszego posiedzenia Prezydium ŁK FJN i przedstawicieli prezydium DRN była ocena organizacji czynów społecznych. Jak wiadomo bieżący rok jest okresem bardzo sprzyjającym

do inicjowania prac społecznych. Obchodzimy bowiem sześć jubileuszowych rocznic, przeżywamy wielkie wydarzenia polityczne.

Pierwsze półrocze zakończyliśmy wykonaniem czynów spo-

łecznych o wartości 24 mln zł, co pozwala przypuszczać, że rok 1968 będzie zakończony, zapisując na swoim koncie czynny wartości 50 mln zł.

Przewodniczącą Łódzkiego Zespołu Porządkowania i Upiększania Miasta — inż. J. Lorens zwrócił na narzędzie uwagi na czynny inwestycyjny oraz na konieczność ich lepszego przygotowania organizacyjnego. Prezydium RN m. Łodzi i DRN mają obowiązek jako gospodarze terenu koordynowania czynów społecznych. Dotychczas nie zawsze wykazują należyte zainteresowanie tymi sprawami, zbyt formalnie traktując swoje obowiązki. (p)

Mojemu miastu...

W I półroczu br. wśród mieszkańców naszego miasta rozdano dalsze 1.900 Książeczek Pracy Społecznej „Mojemu miastu”. Obecnie ponad 56 tys. mieszkańców Łodzi posiada te książeczki aktywnie uczestnicząc w czynach społecznych przy upiększaniu i porządkowaniu miasta.

W tym samym okresie wręczono około 2 tys. Odznak Uczestnika Pracy Społecznej — złotych, srebrnych i brązowych. Ogółem 9.365 łódzian posiada te honorowe odznaczenia. (j. kr.)

Podziękowanie dla p. Urszuli

Robimy wyjątek. Rzecz bowiem jest niecodzienna. P. Elżbieta Z. udała się pewnego dnia do Polikliniki Budowlanych (Gdańska 117-a). W tym czasie w jej mieszkaniu zdarzył się wypadek. Sasiadka wiedząc, że p. Elżbieta Z. jest w poliklinice, poprosiła telefonistkę — p. Urszulę (nazwiska nasza Czytelniczka nie

zna) o jej odszukanie. P. Urszula nie tylko odszukała Elżbietę Z., lecz również w międzyczasie zamówiła dla niej telefonicznie taksówkę. W ten sposób Elżbieta Z. zdążyła w samą porę do swego mieszkania. Uprzejmie, miłej i zawsze uśmiechniętej p. Urszuli — serdeczne dzięki.

DIORKIEM po MIESIĄCIE

Tylko nie wygadaj się przypadkiem przed moją żoną, że paliłmy wódkę!

WAŻNE TELEFONY

Informacja telefon. 03
Straż Pożarna 08
Pogot. Ratunkowe 09
Pogot. MO 07 400-00 500-00
Informacja PKS 265-96
Informacja PKP 551-11
Pomoc drog. PZM 533-09

TEATRY

TEATR WIELKI - g. 19
„Cosi Fan Tutte”
TEATR POWSZECHNY
godz. 16 „Szelestwa Skapena”
TEATR NOWY - godz. 19.15
„Lato”
TEATR NOWY - (Mała Sala) nieczynny
TEATR JARACZA (w sali Teatru Rozmaitości) godz. 18 „Ogniem i mieczem”
TEATR 7.15 - g. 19.15
„Dobrze skrojony frak”
OPERETKA - godz. 19
„Hrabina Marica”
TEATR LALEK „PINO KIO” - godz. 9 „O czym mówią pory roku”
TEATR ARLEKIN - g. 17.30 „Niezwyczajny wynalazek profesora Orzeszka”

FILHARMONIA (Narutowicza 20) godz. 19.30
Koncert symfoniczny. Państwowa Orkiestra Symfoniczna ZSRR.
Dyrygent - Eugeniusz Swietlanow, ludowy artysta RFSSR. Solista - Mikołaj Pietrow fortepian. W programie: A. Pärt - Symfonia polifoniczna. S. Rachmaninow - IV Koncert fortepianowy g-moll. P. Czajkowski - Symfonia „Manfred”.

MUZEA

MUZEUM HISTORII WŁOKNIENICTWA (ul. Piotrkowska 232) godz. 10-17.
MUZEUM RUCHU Rewolucyjnego (Gdańska 13) czynne od g. 10-18.30.
MUZEUM SZTUKI (ul. Wilekowskiego 36) - czynne od g. 11-19.
MUZEUM KATEDRY EWOLUCJONIZMU UL.

GO? gdzie? KIEDY?

(Park Sienkiewicza) - czynne od 10-17.
MUZEUM ARCHEOLOGICZNE I ETNOGRAFICZNE (Pl. Wolności 15) czynne od g. 11-17.

KINA

BALTYK - „Angelika i król” od lat 16 (fr.) g. 10, 12.30, 15, 17.30, 20
POLONIA - „Hrabina Cosel” od lat 14 (pol.) godz. 10, 13, 16, 19
WISLA - „Księżniczka” od lat 18 (szwedzki) godz. 10, 12.30, 15, 17.30, 20
WOLNOŚĆ - „Hrabina Cosel” od lat 14 (pol.) g. 10, 13, 16, 19
WŁÓKNIARZ - „Powiększenie” (ang.) od lat 18, godz. 10, 12.30, 15, 17.30, 20
ZACHĘTA - „Brzoza” (jug.) od lat 16, godz. 10, 12, 14, 16, 18, 20
STYLOWY - LETNIE „Panienci z Rochefort” (franc.) godz. 19 (kino czynne tylko w dni pogodne)
TATRY - LETNIE - „Siedmiu w blasku złota” (wł.) godz. 19 (kino czynne tylko w dni pogodne)
ADRIA - Pezeganie z tytułem: „Siódmy przybiegły” od lat 16 (fr.) g. 10, 12.30, 15, 17.30, 20
CZAJKA - nieczynne
ENERGETYK - „Fantomas wraca” (fr.) od lat 14, godz. 17, 19
GDYNIA - „Noc iguan” od lat 18 (USA) g. 10, 12.30, 15, 17.30, 20
HALKA - „Świat grozy” od lat 16 (pol.) godz. 16, 18, 20
1 MAJA - „Żywot Mateusza” od lat 16 (pol.) godz. 16, 18, 20
LDK - „Gra bez reguł” (czeski) od lat 16, g. 15, 17.30, 20
MŁODA GWARDIA - „Dywersonanci” od lat

14 (jug.) godz. 10, 12, 14, 16, 18, 20
MUZA - „Major Dundee” od lat 16 (USA) godz. 15.30, 17.45, 20
OKA - „Old Surehand” (jugost.) od lat 11, godz. 16, 18, 20
POLESIE - „Królowa stacji benzynowej” od lat 11 (radz.) godz. 17 „Dziesięciu małych Indian” (ang.) od lat 16, godz. 19
POPULARNE - „Sami na wyspie” (jug.) od lat 14, godz. 17, 19
PRZEDWIOSNIE - „Republika Szkid” (radz.) od lat 16, godz. 16, 18, 20
PIONIER - „Wikingowie” od lat 14 (ang.) godz. 15.30, 17.45, 20
POKOJ - „Wycieczka w nieznane” od lat 16 (pol.) godz. 16, 18, 20
REKORD - „Awantura o Basję” od lat 7 (pol.) godz. 10, 12.30 „Jowita” od lat 18 (pol.) godz. 15, 17.30, 20
ROMA - „Sciana czarownic” od lat 14 (pol.) godz. 10, 12.30, 15, 17.30, 20
SOJUSZ - „Hatar” od lat 11 (USA) godz. 15, 18
STOKI - „Eskadra czuwa” od lat 11 (radz.) godz. 15.45 „Znałem ją dobrze” od lat 18 (wł.) godz. 17.45, 20
STYLOWY - STUDYJNE „Popioły” I i II seria od lat 16 (pol.) g. 15, 19
SWIT - „Iwano, gola” od lat 7 (czeski) godz. 16 (g. 18, 20 seans zamknięty)
TATRY - Bajki: „Zabłakani w lesie”, „Smok”, „Przygody różnych zwierzątek”, „Nie klóćcie się dzieci”, „Pepi na wycieczce”

ce”, „Pepi na wycieczce” g. 16, 17.
Kino filmów polskich: „Satan z VII klasy” od lat 10 g. 18. „Pamiętnik pani Hanki” od lat 16 g. 20.15

DYZURY APTEK

Pl. Kościelny 8, Piotrkowska 67, Piotrkowska 307, Obr. Stalingradu 15 Armii Czerwonej 8, Pl. Pokoju 3.

DYZURY SZPITALI

Szpital im. H. Wolf, ul. Łagiewnicka 34/35 - przyjmuje rodzaje i chore ginekologiczne z dzielnicy Bałuty i Widzew oraz z dzielnicy Górna z Rej. Poradni „K” ul. Cieszkowskiego 5 i Felnińskiego.
Klinika WAM, ul. Fornalskiej 37 - przyjmuje rodzaje i chore ginekologiczne z dzielnicy Polecie oraz z dzielnicy Górna z Rej. Poradni „K” ul. Lecznica 6.
II Klinika Pol.-Gin. AM, ul. Sterlinga 13 - przyjmuje rodzaje i chore ginekologiczne z dzielnicy Śródmieście z Rej. Poradni „K” ul. Kopcińskiego 32 i Nowotki 60 oraz z dzielnicy Górna z Rej. Poradni „K” ul. Odrzańska.
Szpital im. H. Jordana, ul. Przyrodnicza 7/9 - przyjmuje rodzaje i chore ginekologiczne z dzielnicy Śródmieście z Rej. Poradni „K” ul. Piotrkowska 107 i 259 oraz z dzielnicy Górna z Rej. Poradni „K” ul. Przybyszewskiego 32.
Informacje o dyżurach szpitali innych specjalności - tel. 83.
Nocna pomoc lekarska, ul. Sienkiewicza 137 tel. 444-44 - zgłoszenia na wizyty domowe w godz. 19-5. Na miejscu przyjmowani są chorzy w godz. 16-7.
Nocna pomoc pielęgniarska, Al. Kościuski 48, tel. 324-09 - zgłoszenia telefoniczne na zabieg do domu w godzinach 19-5.

CZESTOCHOWA - blok, 2 pokoje, kuchnię, wygodny, zamienię na podobne w Łodzi. Oferty „59085” Prasa, Piotrkowska 96
OPIEKUNKA do rocznego dziecka najchętniej rencistka potrzebna, Pl. Dąbrowskiego 2, m. 7, godz. 9-12 59403 g
POMOC domowa dochoząca w godz. 15-19 lub na stałe do 2 dzieci zaraz potrzebna, Fornalskiej 41a, m. 1

POMOC domowa do trzech dorosłych osób potrzebna (może być rencistka), Próchnika 23, m. 3 59095 g
KIEROWCA poszukuje pracy płatnej rachunkiem lub procentowo, Łódź, Żeromskiego 94a, Piotrków 59083 g
PRZYJMĘ chętnych do akwizycji z własnymi samochodami na cały etat. Oferty „59094” Prasa, Piotrkowska 96

NIEMIECKI, rosyjski - początkującym, zaawansowanym, Konwersacja, tłumaczenia, Wigury 12 m. 6, front, 2 wejście
POMOC z matematyki, fizyki, chemii i rosyjskiego (szkółka średnia) - potrzebna. Oferty „59074” Prasa, Piotrkowska 96
ZGINAŁ brązowy seter. Tel. 438-37. Nagroda

NOWOCZESNY krój damski, dziecięcy opanjung pod gwarancją. Wynalazek Mechlińskiej. Na wrot 32 58868 g

WROCŁAW - spółdzielcze, komfortowe 2 pokoje, kuchnię, balkon, telefon, 50 m kw. (5 minut do Głównego Dworca), zamienię na podobne w Łodzi. Właściciel: Wrocław, Kolałaja 34-10 59046 g
MAŁEŻENSTWO z dzieckiem poszukuje pokoju z kuchnią, Traktorowa 63d, m. 79, bl. 5 59066 g
STUDENTKĘ przyjmę na mieszkanie, Gdańska 67, m. 1b, prawa oficyna, parter 59071 g
WIDZEW - 2 pokoje, kuchnię, 40 m kw., blok zamienię na 3 pokoje, kuchnię, blok lub stare budownictwo, wygody, względnie kupię domek. Oferty „59077” Prasa, Piotrkowska 96

POMOC domowa do samotnego lekarza w Łodzi, osoba młoda, o miłej powierzchowności potrzebna. Wynagrodzenie 1.500 zł miesięcznie. Oferty „59054” Prasa, Piotrkowska 96

ELBLĄG - śródmieście, kawalerkę 21 m kw. w blokach, zamienię na mieszkanie w Łodzi. Oferty „59012” Prasa, Piotrkowska 96
WROCŁAW - pokój, kuchnię zamienię na równorzędne w Łodzi. Oferty „59040” Prasa, Piotrkowska 96
JELENIA GÓRA - 2 pokoje, kuchnię, łazienkę, telefon, c.o. (kwaterunkowe bloki) zamienię na 2 pokoje, kuchnię lub pokój duży z kuchnią w Łodzi. Oferty „59059” Prasa, Piotrkowska 96

WAGAWA, KANDYDACY NA WYŻSZE UCZELNIE!
Kursy przygotowujące do egzaminów wstępnych na UE (prawo, ekonomię, biologię i filologię polską), Politechnikę i Akademię Medyczną, organizuje Uniwersytet Robotniczy ZMS w Łodzi. Zapisy przyjmuje i informacji udziela sekretariat UR ZMS w Łodzi, ul. Piotrkowska 262, tel. 404-56 w godz. 10-18, codziennie oprócz sobót.

PRACOWNICY POSZUKIWANI
TECHNIKÓW budowlanych z uprawnieniami budowlanymi, z 5-letnim stażem pracy, przyjmie natychmiast na stanowiska inspektora nadzoru Miejski Zarząd Budynków Mieszkalnych Łódź-Śródmieście w Łodzi, ul. Piotrkowska 100. Zgłoszenia przyjmuje sekcja d/s osobowych w godz. 8-15. 6744-k
TECHNIKA budowlanego i ekonomistę d/s inwestycji z praktyką, technika elektronika oraz kierowców z I ewent. II kat. prawa jazdy, zatrudni Wojewódzka Komenda Straży Pożarnej w Łodzi, ul. Czołgistów nr 88 (Nowe Złotno,

Książki czekają
Opowiadania, powieść, folklor

Nowy tom opowiadań Jarosława Iwaszkiewicza „Opasach, kotach i diabłach” zawiera cztery pozycje z których najobszerniejszą i najbardziej - w sensie fabularnym - przekonywającą jest opowieść „Wzlot” o zwycięstwie życia człowieka, wplatanego od lat dzieciństwa w tryby ciężkich doświadczeń okupacyjnych. Wycisnęły one swoje piętno na psychice i moralnej postawie bohatera opowiadania. Skomplikowały sytuację młodości w pierwszym okresie powojennym i uczyniły zeń człowieka, który - mając zaledwie dwadzieścia kilka lat - w pijaństwie poszukuje ucieczki przed nudą swej egzystencji, przed daremną tęsknotą do własnego domu, do rodziny i dzieci.

Opowiadanie „Kościół w Skaryszewie” dotyczy również czasów okupacji, różni się jednak od „Wzlotu” pointą o charakterze fantastycznym. Fantastykę na wskroś jest „Opowiadanie z kotem” osnute w dekoracjach ciemnej nocy weneckiej. Nieco na uboższy od trzech wymienionych utworów stoi „Opowiadanie z psem” - filozoficzny dialog prowadzony jakby w sennie półświadomości na tematy życia i śmierci, rozkoszy i cierpienia oraz innych spraw istotnych, determinujących losy człowieka.

Umiejętność wiązania w harmonijną całość realistycznych pierwiastków narracji z niebanalną fantastyką oraz dbałość o artystyczny kształt tej całości zawsze wiernej ideałowi humanizmu - oto najkrócej sformułowane cechy nowych opowiadań Iwaszkiewicza.

Trzy zorze dziewicze** to tytuł szóstego już tomu z zakresu prac literacko-folklorystycznych Stanisława Czernika. Motywem przewodnim i zagadnieniem głównym jest interesująca i odkrywcza książka zawierająca trzydzieści pozycji esejistycznych, są - jak pisze autor - „sprawy źródła przepowiedni i związanej z nią symboliki prastarych kultów i mitów. Nieprzypadkowo - zwraca się też autor - książkę tę otwiera szkic „O ludowości Cypriana Norwida”, zawierający dociekliwą analizę dwóch wierszy tego poety: „Wspomnienie wioski” i „Kolebka pie

śni”, w których ujawniły się ludowe pierwiastki poezji Norwida i jego pietyzm dla „wygłosu - pierwszego” to znaczy dla słowiańsko-polskich źródeł i początków naszej pieśni ludowej.

Książka Stanisława Czernika, oparta na obfitym i solidnym materiale naukowym, napisana jest w sposób interesujący i przystępny.

Z wydawnictw o mniejszym ciężarze gatunkowym wspomnę tu o powieści Jerzego Gałuszki - „Anatema” (***). Jest to zawiła, lecz nie mająca rozplątania historycznego nauczyciela, która -

W dr. szkolnym piętnastolecie swego istnienia obchodzi Teatr Poezji „Metafora II” w Pałacu Młodzieży. Twórcą jego i kierownikiem od założenia do chwili obecnej jest znany propagator idei teatru szkolnego prof. A. Jamroz.

Teatr „Metafora” jest teatrem zaangażowania społeczne go i politycznego, o czym świadczy tematyka ponad 30 wystawionych przez niego sztuk i montażi poetyckich, których celem było wychowanie młodzieży w duchu patriotycznym i internacjonalistycznym. Rolę tę spełniały montaże poezji murzyńskiej, afrykańskiej, kubańskiej, hiszpańskiej, wietnamskiej oraz radzieckiej.

W ciągu 15 lat swego istnienia „Metafora II” zorganizowała 165 występów w Łodzi i w wielu innych miejscowościach. Jego zespół występował kilkakrotnie w programie ogólnopolskim Telewizji Polskiej oraz w Łódzkiej Rozgłośni Radiowej. Pięciokrotnie reprezentował Łódź na festiwalach ogólnopolskich, a siedmiokrotnie zdobywał nagrody na festiwalach ogólnolódzkich.

Obecnie - jak informuje A. Jamroz - w sprawie wynagrodzenia za urlop. Przy ustalaniu jego wysokości jako zasadę przyjmuję się, że pracownik powinien otrzymać takie wynagrodzenie, jakie by dostał, gdyby był w tym czasie zatrudniony.

RED.: Widać, że wynagrodzenie tych kolegów wynosi mniej niż 1.000 zł, a jak wiadomo pobory do 1.000 zł miesięcznie są wolne od podatku. Jeśli jednak 50 proc. wy nagrodzenia przekracza kwotę 1.000 zł, zakład zgodnie z przepisami jest zobowiązany potrącać podatek.

INŻYNIERÓW i techników budowlanych na kierowniczych stanowiskach w wykonawstwie oraz praktyka w budownictwie na kierowniczych stanowiskach w zarządzie przedsiębiorstwa, mgr ekonomii z nowskimi w budownictwie na kierowniczych stanowiskach w zarządzie przedsiębiorstwa, kierownik działu zatrudnienia i plac oraz mistrzów budowlanych, zatrudni natychmiast Przedsiębiorstwo Budowy Zakładów Chemicznych „Chemobudowa-Łódź”, Łódź, ul. Aleksandrowska 67. Dla pracowników o wysokich kwalifikacjach zawodowych z uzyskaniem uposażenia specjalnego. Zgłoszenia osobiste kandydatów przyjmujecie dział szkolenia i kadry, codziennie w godz. 7-15. 6659-k

INŻYNIERA lub technika branży samochodowej z długoletnim stażem pracy na stanowisku kierownika stacji obsługi oraz mistrzów stacji obsługi z uprawnieniami i długoletnim stażem pracy, zatrudni Wojewódzkie Przedsiębiorstwo PKS I Oddział w Łodzi, ul. Worcella 17/19. Zgłoszenia przyjmuje sam, sekcja kadr i szkol. zawod., I piętro, pokój 3. 6619-k

GALWANIZERA na stanowisko brygadzysty ze znajomością obróbki szlifiersko-polerowniczej, przyjmie Spółdzielnia Pracy Zegarmistrzów, Jubilerów i Mechaników „Precyzja”. Wynagrodzenie do uzgodnienia zależnie od kwalifikacji. Zgłoszenia: dział kadr, ul. Piotrkowska 61, tel. 343-44.

Z-CĘ KIEROWNIKA działu zaopatrzenia z wykształceniem wyższym ekonomicznym, kierownika zespołu magazynów z wykształceniem średnim, kierownika magazynu surowców z wykształceniem średnim oraz st. ogólnistę na stanowisku kierownika ochrony p.poż., zatrudni zaraz Łódzkie Zakłady Aparatury Elektrycznej „Elan” w Łodzi, ul. Gdańska 133. Zgłoszenia przyjmuje dział kadr w godz. 7-14, tel. 365-81.

KIEROWNIKA działu ekonomicznego zatrudni Spółdzielnia Pracy Chemicznych „Argon”. Wynagrodzenie: wyższe wykształcenie ekonomiczne i 4 lata praktyki lub średnie wykształcenie ekonomiczne i 7 lat praktyki w zakresie planowania, statystyki, zatrudnienia i plac oraz analiz. Kandydaci winni zgłaszać się do biura Sp-mi „Argon”, Łódź, ul. Wysoka 22 w godz. 8-14. 6823-k

ry - pracując w pewnym miasteczku śląskim - zapragnął wydobyc na światło dzienne jego ponure tajemnice czasu wojennego. Dochodzi do nich tajemnica pochodzenia samego nauczyciela, który nie pamięta swych rodziców, zginęli bowiem gdy był dzieckiem - w czasie wojny. Słowem, książka o posmaku sensoryjnym, którą czyta się łatwo, lecz bez głębszych refleksji.

*) Wyd. „Czytelnik”, str. 144, cena 10 zł.
**) Wydawnictwo Łódzkie, str. 228, cena 13 zł.
*** Wyd. „Śląsk”, str. 204, cena 14 zł.

15-lecie Teatru Poezji „Metafora II”

nas prof. A. Jamroz - Teatr Poezji „Metafora II” przygotowuje montaż poetycki dla uświetnienia 25-lecia Wojska Polskiego i 50-lecia odzyskania niepodległości.

Zyczymy mu dalszych sukcesów.

M. J.

W dr. szkolnym piętnastolecie swego istnienia obchodzi Teatr Poezji „Metafora II” w Pałacu Młodzieży. Twórcą jego i kierownikiem od założenia do chwili obecnej jest znany propagator idei teatru szkolnego prof. A. Jamroz.

Teatr „Metafora” jest teatrem zaangażowania społeczne go i politycznego, o czym świadczy tematyka ponad 30 wystawionych przez niego sztuk i montażi poetyckich, których celem było wychowanie młodzieży w duchu patriotycznym i internacjonalistycznym. Rolę tę spełniały montaże poezji murzyńskiej, afrykańskiej, kubańskiej, hiszpańskiej, wietnamskiej oraz radzieckiej.

W ciągu 15 lat swego istnienia „Metafora II” zorganizowała 165 występów w Łodzi i w wielu innych miejscowościach. Jego zespół występował kilkakrotnie w programie ogólnopolskim Telewizji Polskiej oraz w Łódzkiej Rozgłośni Radiowej. Pięciokrotnie reprezentował Łódź na festiwalach ogólnopolskich, a siedmiokrotnie zdobywał nagrody na festiwalach ogólnolódzkich.

Obecnie - jak informuje A. Jamroz - w sprawie wynagrodzenia za urlop. Przy ustalaniu jego wysokości jako zasadę przyjmuję się, że pracownik powinien otrzymać takie wynagrodzenie, jakie by dostał, gdyby był w tym czasie zatrudniony.

RED.: Widać, że wynagrodzenie tych kolegów wynosi mniej niż 1.000 zł, a jak wiadomo pobory do 1.000 zł miesięcznie są wolne od podatku. Jeśli jednak 50 proc. wy nagrodzenia przekracza kwotę 1.000 zł, zakład zgodnie z przepisami jest zobowiązany potrącać podatek.

INŻYNIERÓW i techników budowlanych na kierowniczych stanowiskach w wykonawstwie oraz praktyka w budownictwie na kierowniczych stanowiskach w zarządzie przedsiębiorstwa, mgr ekonomii z nowskimi w budownictwie na kierowniczych stanowiskach w zarządzie przedsiębiorstwa, kierownik działu zatrudnienia i plac oraz mistrzów budowlanych, zatrudni natychmiast Przedsiębiorstwo Budowy Zakładów Chemicznych „Chemobudowa-Łódź”, Łódź, ul. Aleksandrowska 67. Dla pracowników o wysokich kwalifikacjach zawodowych z uzyskaniem uposażenia specjalnego. Zgłoszenia osobiste kandydatów przyjmujecie dział szkolenia i kadry, codziennie w godz. 7-15. 6659-k

INŻYNIERA lub technika branży samochodowej z długoletnim stażem pracy na stanowisku kierownika stacji obsługi oraz mistrzów stacji obsługi z uprawnieniami i długoletnim stażem pracy, zatrudni Wojewódzkie Przedsiębiorstwo PKS I Oddział w Łodzi, ul. Worcella 17/19. Zgłoszenia przyjmuje sam, sekcja kadr i szkol. zawod., I piętro, pokój 3. 6619-k

GALWANIZERA na stanowisko brygadzysty ze znajomością obróbki szlifiersko-polerowniczej, przyjmie Spółdzielnia Pracy Zegarmistrzów, Jubilerów i Mechaników „Precyzja”. Wynagrodzenie do uzgodnienia zależnie od kwalifikacji. Zgłoszenia: dział kadr, ul. Piotrkowska 61, tel. 343-44.

Z-CĘ KIEROWNIKA działu zaopatrzenia z wykształceniem wyższym ekonomicznym, kierownika zespołu magazynów z wykształceniem średnim, kierownika magazynu surowców z wykształceniem średnim oraz st. ogólnistę na stanowisku kierownika ochrony p.poż., zatrudni zaraz Łódzkie Zakłady Aparatury Elektrycznej „Elan” w Łodzi, ul. Gdańska 133. Zgłoszenia przyjmuje dział kadr w godz. 7-14, tel. 365-81.

KIEROWNIKA działu ekonomicznego zatrudni Spółdzielnia Pracy Chemicznych „Argon”. Wynagrodzenie: wyższe wykształcenie ekonomiczne i 4 lata praktyki lub średnie wykształcenie ekonomiczne i 7 lat praktyki w zakresie planowania, statystyki, zatrudnienia i plac oraz analiz. Kandydaci winni zgłaszać się do biura Sp-mi „Argon”, Łódź, ul. Wysoka 22 w godz. 8-14. 6823-k

Uwaga, studenci I roku UE

1 paźd.zernika - we wtorek - o godz. 8.15, odbędzie się zebrania informacyjne dla nowo przyjętych studentów I roku studiów stacjonarnych Uniwersytetu Łódzkiego w auli przy ul. Kopcińskiego 16-18 (wydziały: filozoficzny, matematyki, fizyki i chemii, prawa) oraz w auli przy ul. Matejki 36 (wydziały: filozoficzno-historyczne, biologii i nauk o Ziemi, ekonomiczno-socjologiczne). (o)

Zbliża się Miesiąc Dobroci dla Zwierząt

Zbliża się październik - Miesiąc Dobroci dla Zwierząt. W związku z tym ZG Towarzystwa Opieki nad Zwierzętami zwraca się do społeczeństwa z apelem o wpłacanie datków na cele towarzystwa.

Podajemy nr konta: PKO I OM Warszawa - 1-9-121941, „Miesiąc Dobroci dla Zwierząt”. Konto to jest czynne tylko w październiku i tylko w tym miesiącu można dokonywać na nie wpłaty. Gorąco popieramy ten apel! (w)

Z miasta

Psychologiczna charakterystyka funkcjonowania układu pilot-samolot - wykład ppłk dr R. Błaszczyńskiego o godz. 19 w Klubie MPiK (Narutowicza 8-10).

„Na film - czy do kina” - prelekcja mgr M. Karbowski, o godz. 18, w Klubie LK (Piotrkowska 135).

KIEROWCÓW samochodowych z I, II i III kat. prawa jazdy, monterów samochodowych, strażników do pilnowania obiektu, sprzątacza stacji obsługi, przyjmie Wojewódzkie Przedsiębiorstwo PKS I Oddział w Łodzi, ul. Worcella 17/19. Zgłoszenia: sam, sekcja kadr i szkol. zawod., I piętro, pokój 3. 6622-k

INŻYNIERA działu eksploatacji z wyższym lub średnim wykształceniem ekonomicznym lub technicznym samochodowym w zakresie eksploatacji pojazdów i kulkuletnią praktyką w branży transportowej - zatrudni natychmiast Spółdzielnia Pracy „Auto-Transport” w Łodzi, ul. 22 Lipca 84. Zgłoszenia do biura zarządu sp-ni w godz. 8-16. 6860-k

EKONOMISTÓW do dz. zaopatrzenia i kier. magazynu, zatrudni zaraz Łódzkie Przedsiębiorstwo Budowlane PL, Łódź, ul. Milionowa 12. Warunki pracy zgodnie z układem zbiorowym pracy w budownictwie. Zgłoszenia przyjmujecie dział kadr i szkolenia pod w/w adresem w godz. 7-15.

TOKARZY, wartowników, księgowego rewidenta oraz uczniów w zawodzie ślusarskim, zatrudni Zakłady Państwowe w Łodzi, tel. 453-60, wewn. 37.

Studium Języków Obcych

Związku Nauczycielstwa Polskiego
Przyjmuje zapisy dorosłych i młodzieży z klas licealnych do zespołu języka:
ANGIELSKIEGO, NIEMIECKIEGO, ROSYJSKIEGO i FRANCUSKIEGO
wszystkich stopni. Informacje: gmach X Lic. Ogólnokształcącego, al. Kościuszki 65, tel. 333-22 codziennie oprócz środy i soboty w godzinach 16-19.

Opakowania z folii przezroczystej PCW i PE
Oprawy z folii galanterijnej z tłoczonymi napisami
WYKONUJĄ
SZYBKO, SOLIDNIE, PO PRZYSTĘPNYCH CENACH
WARSZTATY SZKOLNE
ZESPOŁU SZKÓŁ ZAWODOWYCH
ŁÓDŹ, ul. WÓLCZAŃSKA 27, tel. 233-39.

OGŁOSZENIA DROBNE

DR Jadwiga ANFOROWICZ, wenerycyżna, skórne, 16,30-19, Próchnika 8, 58336-g
DR MED. SIENKO, specjalista chorób skórnych, wenerycyżnych, szesnasta - osiemnasta, Kilińskiego 132.
DR MED. ZIOMKOWSKI - specjalista, wenerycyżne, skórne, szesnasta - dziewiętnasta, Piotrkowska 59.
SPÓŁDZIELNIA Pracy Lekarzy Specjalistów „Zdrowie” wykonuje w punkcie usługowym przy al. Kościuski 67 wszelkie zabiegi ginekologiczne oraz przeprowadza badania histopatologiczne i cytologiczne. Tel. 382-90, 6463-k
PÓŁ domu jednorodzinnego z ogrodem (okolica Radiostacji) sprzedam. Oferty „59082” Prasa, Piotrkowska 96
GOSPODARSTWO ogrodniczo-rolne 1,25 ha, za budowania mieszkalnego i gospodarczego przy tramwaju w Łodzi sprzedam. Aleksandrowska 192, dojazd 44
MASZYNY do szycia: męską i damską, fortepian, tanio sprzedam. Fabryczna 3, m. 6
MASZYNY dziewiarskie, saneczkową „Dubiet” 10/80 sprzedam. Juliana, Żarnowcowa 5-5
SAMOCHÓD po wypadku - kupię. Tel. 407-76
3-MIESIĘCZNEGO fokstera szorstkowłosego, po championie - sprzedam. Sporna 85, m. 26
MOTOROWER „Jawa-555” sprzedam. Zgierz, Dubois 2, m. 20, godz. 15-20 59005 g
„JAWĘ 175” pilnie sprzedam. Kraszewskiego 26 po godz. 15 59030 g
„SKODE - Octavię” - stan bardzo dobry - sprzedam. Cena 65.000 zł. Łęczycza, Konopnickiej (Apteka) 59064 g
„SKODE-Octavię” sprzedam. Tel. 290-89, godz. 7-8 i 19-23 59070 g
NOWEGO „Flata-125-P” oraz nowy magnetofon zagraniczny kupię. Tel. 377-59 59107-59218 g
GARAŻU na 6 mieszkań poszukuję. Górecki, Podrzeczna 23-4
ELBLĄG - śródmieście, kawalerkę 21 m kw. w blokach, zamienię na mieszkanie w Łodzi. Oferty „59012” Prasa, Piotrkowska 96
WROCŁAW - pokój, kuchnię zamienię na równorzędne w Łodzi. Oferty „59040” Prasa, Piotrkowska 96
JELENIA GÓRA - 2 pokoje, kuchnię, łazienkę, telefon, c.o. (kwaterunkowe bloki) zamienię na 2 pokoje, kuchnię lub pokój duży z kuchnią w Łodzi. Oferty „59059” Prasa, Piotrkowska 96

KURSY JĘZYKÓW OBYCH TOW. WIEDZY POWSZECHNEJ

zapisy na początkowe, zaawansowane i konwersacyjne kursy języka angielskiego, niemieckiego, francuskiego, rosyjskiego, włoskiego i hiszpańskiego dla dorosłych i młodzieży oraz zlecenia na organizację kursów przy zakładach pracy i szkołach przyjmowana: ul. Piotrkowska 68 TWP w godz. 11-13 i 17-19, tel. 301-04, ul. Piotrkowska 115 (szkoła) w godz. 16,30-19.

Najlepsze pracownice i koleżanki

Grono najlepszych w Zakładach Przemysłu Dzierżawskiego im. M. Konopnickiej „Marko” powiększyło się wczoraj o sześć pracownic. Z udziałem przew. ZO Zw. Zaw. Włókniarzy — A. Mroczkowskiej, przedstawicieli zjednoczenia dzierżawskiego — uroczysto dokonano wręczenia proporców z tytułem — Najlepszej Pracownicy i Koleżanki — Marii Bukowskiej, Jadwidzie Siekierze, Zofii Karczewskiej, Halinie Kubiak, Helenie Majchrzyckiej i Jadwidze Grabczyńskiej.

Ta zupełnie nowa forma współzawodnictwa o tak symptomatyczny i szlachetny tytuł jest stosowana wyłącznie w tych właśnie łódzkich zakładach. W roku ubiegłym, przy pominięciu trzech pracownic „Marko” zdobyło tytuł Najlepszego Pracownika i Koleżki.

Uroczystość pomyślano jako spotkanie z uczestnikami wszystkich form zakładowego współzawodnictwa pracy. Nic dziwnego, że sala konferencyjna była zatoczona. W Zakładach im. M. Konopnickiej 18 zespołów posiada tytuł BPS, dzierżawnia raszłowa zdobyła miano Oddziału Pracy Socjalistycznej, ubiegają się o ten tytuł krajalnia „A” i oddział przygotowania produkcji. 386 pracownic ubiega się o tytuł „Najlepszego w zawodzie”. 17 szczytów się mianem Przewodnika Pracy Socjalistycznej.

Lista to jeszcze niepełna. Nie ma bowiem takiej formy współzawodnictwa pracy, która byłaby nie znana pracownikom „Marko”. (iw)

Ciekawe! Przeczytaj

BUDŻET BUNDESREPUBLIKI

Budżet NRF na r. 1969, według danych rządowych sprzed kilku dni, zwiększono z 78,2 na 82,4 mld marek. Najbardziej „podsoczyły” wydatki na zbrojenia i na „badania strategiczne”. W budżecie zastosowano swego rodzaju dym na zasłone. Otóż oficjalnie wydatki „na obronę” wyniosły 18,8 mld marek, tj. o 750 milionów więcej niż w roku ubiegłym. W rzeczywistości sytuacja wygląda inaczej. Do sum przeznaczonych na zbrojenia należy bowiem dodać szereg pozycji. Oto one: składka NATO — 633 mln, wydatki na „obronę cywilną” — 320 milionów, propaganda i pomoc dla ziomków — 300 mln, „pomoc wojskowej” i „projekty uzbrojenia atomowego” — 2,2 miliarda marek, „badania strategiczne i naukowe” — 25 mld marek, „pomoc dla Berlina zachodniego” — 2,6 mld marek itd., itd.

Nikt, kto rozsądny, nie będzie w tej sytuacji kwestionował polityki państw socjalistycznych wobec NRF.

WSTĘPUJĄ DO PARTII

W jednostkach czechosłowackiej armii ludowej, młodzież przejawia ostatnio duże zainteresowanie wstępowaniem do KPČZ. W jednym z zachodnich okręgów wojskowych połączono o przyjęcie do partii złożyło 582 żołnierzy i oficerów. W Akademii Wojskowej w Brnie w ciągu ostatniego miesiąca z prośbą o przyjęcie do partii wystąpiło ponad 30 osób.

ZMNIĘSZA SIĘ LUDNOŚĆ...

Systematycznie zmniejsza

się liczba mieszkańców Berlina zachodniego. W r. 1966 ubytek ludności wyniósł 12 tys. osób. W roku ubiegłym liczba mieszkańców miasta spadła o ponad 22 tys. Analożna tendencja utrzymuje się również w r. 1968. Zakładają się, że ubytek ludności wyniesie z końcem br. 30 tysięcy. Statystycy twierdzą, że proces ten będzie się nadal pogłębiał i że mimo postępującej racjonalizacji i automatyzacji produkcji — przemysł Berlina zachodniego odczuje w najbliższym czasie ten stale wzrastający spadek liczby ludności.

W PEKIŃSKICH HOTELACH...

Według tygodnika „Far Eastern Economic Review” coraz gorzej dzieje się w pekińskich hotelach. Prześcieradła zmieniane są raz na dwa tygodnie. Goście muszą sami sprzątać swoje pokoje. W czasie posiłków obsługa hotelowa doskonali się w... strzelaniu. W nocy windy nie są obsługiwane, a czyste ręczniki wydawane są raz na miesiąc. (ast)

Niebezpieczeństwa regulacji płci

Profesor socjologii na nowo jorskim uniwersytecie Columbia, Amitai Etzioni, opublikował na łamach „Science” ciekawe przypuszczenia na temat pewnych niebezpieczeństw grozących w razie wynalezienia środków, które umożliwiłyby rodzicom wybór płci dziecka.

Przewiduje się, że w takim wypadku nadwyżka chłopów nad dziewczętami wyniosłaby w USA ponad 300 000 rocznie. Chodzi bowiem o to, że większość rodzin amerykańskich woli podobno dzieci płci męskiej niż żeńskiej. Po ciągnęłoby to za sobą pewne niepożądane następstwa społeczne. Mężczyźni są na ogół bardziej skłonni do przestępstw. Z drugiej strony spadek liczby kobiet spowodowałby poważne niedociągnięcia w moralnym wychowaniu potomstwa. Społeczeństwo amerykańskie nabrałoby więcej cech przypominających czas „dzikiego Zachodu”. Wzrosłyby też — zdaniem owego profesora — napięcia na tle rasowym i klasowym. Nie brakowałoby także pewnych skutków politycznych: podczas wyborów w USA więcej mężczyzn niż kobiet głosuje z reguły za demokratami.

Zakończono realizację I serii filmu o dniach marszu na Berlin

Realizacja pierwszej części wielkiego dwuseryjnego filmu batalistycznego „Kierunek Berlin”, została zakończona. Film powstał w zespole „Studio”, scenariusz napisali W. Żukrowski i J. Passendorfer, który jest także reżyserem filmu. Operatorem był K. Konrad, a generalnym konsultantem — Z. Żalusk.

12 października, w dniu święta Wojska Polskiego i z okazji 25 rocznicy powstania WP — I seria filmu zostanie zaprezentowana w Warszawie.

Jeszcze w bież. miesiącu rozpoczyna się prace nad realizacją drugiej serii. W Aleksandrowie pod Łodzią budowana jest już makieta Bramy Bran-

denburskiej. Prezentacja drugiej serii filmu odbędzie się 17 stycznia 1969 r. Na ekrany wszystkich kin film „Kierunek Berlin” wejdzie w maju przyszłego roku.

Czołowe role w filmie są obsadzone m. in. przez takich aktorów, jak Wojciech Siemion, Krzysztof Chamiec.

Perspektywy motoryzacji w CSRS

Perspektywiczne plany rozwoju motoryzacji w Czechosłowacji zakładają osiągnięcie w 1980 roku proporcji: 1 samochód na 10 osób (obecnie 1 na 32 osoby). Produkcja stała ulepszonego modelu „Skody 1000 MB” ma podwoić się i osiągnąć liczbę 250 tys. samochodów rocznie. Przygotowywane też są konstrukcje nowych modeli z silnikami 1,2 — 1,5 litra.



Dziś w Łodzi przewiduje się zachmurzenie o charakterze zmiennym. Możliwe przelotne opady. Temperatura maksymalna 15 st. Wiatry umiarkowane, zachodnie. Jutro zachmurzenie umiarkowane, temperatura bez zmian. Dziś słońce zajdzie o godz. 17.23 jutro wstanie o 5.35. (Dziś imieniny obchodzą Konstanty i January).

Radio i telewizja

CZWARTEK, 26 WRZEŚNIA

PROGRAM III

PROGRAM I

8.00 Dziennik. 8.20 Muzyka ludowa. 8.44 Koncert żyweń. 9.00 „Biała pantera”. 9.25 Popularne suity 19.00. „Romans Teresy Hennert”. 10.20 Fel. muzyczny. 10.50 „Czas do stracenia”. 11.00 „W stożku cienia”. 11.30 (L) Koncert Orkiestry PR. 11.50 Poradnia Rodzina. 12.05 Wiad. 12.10 Koncert z polonezem. 12.45 Rolniczy Kwadrans. 13.00 Pieśń Debussy'ego. 13.20 Na swojską nutę 13.40 „Więcej, lepiej, taniej”. 14.00 Poezja M. Jachymowicza. 14.10 Popołudniowe rytmy. 14.30 (L) Zagadki muzyczne. 15.00 Wiadomości. 15.05 Z życia Zw. R. Zieckiego. 15.30 Audycja dla dzieci. 16.00 „Popołudnie z miłością”. 16.40 Muzyka i aktualności. 19.05 „Z księgarskiej laski”. 19.20 List z Polski. 19.35 Impresje hiszpańskie w muzyce. 20.00 Dziennik. 20.26 Kronika sportowa. 20.40 Koncert ork. rozrywkowych. 21.20 Rozmowy o wychowaniu. 21.30 „List Kniażki” — słuch. 22.00 „20 lat Organizacji Państw Amerykańskich”. 22.20 Muzyka taneczna. 23.00 II wydanie dziennika. 23.10 Wiad. sportowe. 23.15 Z twórczości Haydna i Beethovena. 24.00 Wiadomości.

PROGRAM II

9.30 Wiad. 9.35 Przegląd czasopism. 9.45 Kwadrans z ork. „Living Strings”. 10.00 C. Saint-Saens — „Karnawał”. 10.25 „Wiera i Zojka” — fragm. 10.45 Koncert przedpołudniowy. 12.05 Z kraju i ze świata. 12.25 (L) Komunikaty. 12.30 (L). W gronie specjalistów rolnych. 12.45 (L) Muzyka i literatura. 13.15 (L) Melodie taneczne. 13.25 „Portrety”. 13.45 Utwory E. Griega. 14.15 Kalejdoskop kulturalny. 14.45 „Błękitna szafeta”. 15.00 Narody śpiewają. 15.20 30 minut dla trzech orkiestr. 15.50 „Rasa panów” — fel. 16.00 Wiad. 16.05 Koncert solistów. 16.45 (L) Aktualności łódzkie. 17.00 (L) Małe zespoły wokalo-instrumentalne „Śliwki”. 17.15 (L). „Poglądy różne na rzeczy rozmaite” — aud. 17.30 (L). „Wypoczywamy przy muzyce”. 17.50 (L). „Czas pojedna — trawa porośnięta” — fragm. 18.10 (L). „Przed koncertem w Filharmonii”. 18.30 „Widok na...” — refleksje. 18.45 Gra ork. „101 smyczków”. 19.00 Wiadomości. 19.07 To co mamy najnowszego. 19.30 Zespół Dzierżawka. 20.00 Orkiestry rozrywkowe. 20.20 „Cóż za pomysł ta-to” — odc. 20.26 Koncert dla marzycieli. 21.00 Z kraju i ze świata. 21.27 Wiad. sport. 21.31 St. Moniuszko — „Betty” — opera. 22.35 J. Przybos — aud. poetycka. 22.50 II rep. z Festiwalu „Warszawska Jesień 1968”. 23.15 „Przeglądy i poglądy”. 23.25 Muzyka tan. 23.50 Wiad.

17.05 Quodlibet — czyli co kto lubi. 17.30 „Gubernator” — odc. pow. 17.40 Aktualności polskiego big-beatu. 18.00 Ekspresm przez świat. 18.05 Krasnoludki są na świecie. 18.45 Tylko po hiszpańsku. 19.00 Czytamy pamiętniki — Edward Mano. 19.15 Muzyczny plagiat? 19.35 Pod s...rową igłą. 20.00 Coś w tym jest — rozmowa o filmach. 20.15 Piosenka francuska. 20.35 Albośmy to jacy tacy — w krzywym zwierciadle. 20.50 Przeboje na UKF. 21.15 Jazz na instrumenty „nie jazzowe”. 21.30 Humor z urodka. 21.50 „Łucja z Lammermoor”. 22.00 Fakty dnia. 22.07 Gwiazda siedmiu wieczorów. 22.15 Odcinek „Łuku Triumfalnego”. 22.45 Piosenka polska. 23.00 Wiersze J. Harasymowicza. 23.05 Muzyka nocą.

TELEWIZJA

10.20 „Alibi na wodzie” — film fab. prod. czechosł. (Katowice). 11.55 Język polski dla klas VIII. Guy de Maupassant: „Naszyjnik” (W). 15.45 Politechnika TV: Geometria wykresina I roku. „Niezmienniki rzutowania równoległego, ukośnego i prostokątnego” (Gd.). 16.20 Politechnika TV: Chemia I roku. „Drobiny” (Katowice). 16.50 Dziennik (W). 17.00 Dla młodych widzów: „Stop — biały beret!” — telekonkurs (Katowice i Poznań). 17.40 Wiadomości dnia... 17.55 „Rzykanci!” — program Red. Ekon. (W). 18.25 „Artyści Warszawskiej Jesieni” (W). 18.55 „Przygoda na promie” — film z serii „Dzień Pokoju” — prod. holenderskiej (W). 19.20 Dobranoc (W). 19.30 Dziennik (W). 20.05 Trybuna Telewizyjna (W). 20.40 Teatr Kobra: Barbara Gordon „Filizanka czarnej kawy” (W). 21.50 „Refleksje” (W). 22.20 Dziennik (W). 22.40 Politechnika TV: Geometria wykresina (powtórzenie z Gdańska). 23.15 Politechnika TV: Chemia I roku (powtórzenie z Katowic).

Uwaga, w „Kukuleczkę” grają i wygrywają

W grze 596 z dnia 22 bm. posiadacz kuponu nr 727380 złożonego do p.o. nr 30 wygrał 303.225 złotych. Jednocześnie informujemy, że z okazji zbliżającego się 600-JUBILEUSZOWEGO LOSOWANIA ŁÓDZKIEJ GRY LICZBOWEJ przeznaczono dla uczestników gry dodatkowo cenne nagrody: TELEWIZOR, MAGNETOFON, RADIOODBIORNIKI, ŁODÓWKI, PRALKI elektryczne i ODKURZACZE. Warunkiem udziału w losowaniu dodatkowych nagród jest złożenie do gry w okresie od 29 września do 27 października br. sześciu pięciokrotnych kuponów, a następnie przesłanie odcinków „C” tych kuponów do ŁGL w terminie od 15 października do 5 listopada 1968 roku. NA PIĄTKĘ PREMIOWANĄ PRZYPADA JUŻ OKOŁO 45.000 ZŁOTYCH.

Jesień Cię nie zaskoczy, jeśli zrobisz zakupy W PDT »UNIWEERSAL«



STRESZCZENIE POWIEŚCI

Tuż przed odlotem do Berlina zatrzymano na lotnisku Okęcie dyrektora stadniny Osieckiego: w jego wydrążonej lasce znaleziono mikrofilmy. Podczas śledztwa, które prowadzi płk Gerner, Osiecki przyznaje się, że ma rodzinę w Niemczech, ale odpiera zarzut, jakoby zajmował się szpiegostwem. A tymczasem po kolacji pani Elżbieta rozmawia z córką i synem o gościach, którzy mają przybyć do stadniny. „Czy przyjedzie również ten Niemiec?” — zapytała córka Hanka. — Ach ten. Tak, przypominam sobie. Nie sądzę, żeby przyjechał. — Głupi bęwał — mruknął Marek. — Bufon. Takiemu się zdaje, że jak zapłaci pieniądze, to już może sobie na wszystko pozwalać. Pani Elżbieta spojrzała na syna pytająco. — Już nie pamiętam co o takiegogo przeskrobał. — Jak to nie pamiętasz? Przecież była wtedy cholerna awantura. Facet w nocy

wziął Marlene ze stajni i pojechał w teren. Wrócił dopiero nad ranem. O mało na śmierć nie zajeżdżał kobyły. Idiota. Ojciec chciał go lać. I dobrze by zrobił. — Ale jak to się stało, że pozwolili mu wziąć konia ze stajni? Przecież zawsze ktoś pilnuje. — Stary Gawrysiuk usnął, a jak on usnie, to z armat można strzelać. Jeszcze do tego głuchy. — No tak, ten już tu nie przyjedzie — powiedziała z przekonaniem pani Elżbieta. Po kolacji Marek z Hanką poszli jeszcze do stajni obejrzeć odparzony klub Narcyza. Pani Elżbieta wyszła na werandę, usiadła na trzcinowym fotelu i zapatrzyła się w wielozorny krajobraz. Powietrze było ciepłe, łagodne. Wiatr, który dał całe popołudnie, teraz ustął zupełnie, pozostawiając po sobie oczyszczoną z chmur niebo. Od pół szedł zapach dojrzałego zboża. W tej chwili uświadomiła sobie, że jest szczęśliwa. Miała dobrego, kochającego męża, ładne, pod każdym względem udane dzieci. Wszyscy byli zdrowi, zadowoleni, mieszkali w przepięknej okolicy, w wygodnym, przyjemnym domu. Czegoż więcej mogła żądać od życia? Tak, była rzeczywiście szczęśliwa. Lubila od czasu do czasu uświadamiać to sobie i cieszyć się tym szczęściem. Ciszę wieczornej chwili zmącił warkot motoru. Elżbieta zwróciła głowę w tym kierunku. Kto to może być? — pomyślała zdziwiona, patrząc na złote smugi refleksorów. — O tej porze? Samochód zatrzymał się przed domem. Wyśiadł z niego wysoki, postawny mężczyzna. Szybkim krokiem zbliżył się do werandy.

W dniu 22 września 1968 r. zmarł w Grotnikach, przeżywszy lat 53. S. i P. **ALFRED BRAUN** emerytowany sędzia Sądu Okręgowego w Łodzi. Nabożeństwo żałobne oraz pogrzeb odbyły się w dniu 24 września 1968 r. w Warszawie na cmentarzu ewangelicko-augsburskim, o czym zawiadamiają pogrzebane w głębokim smutku **ŻONA i RODZINA**

Dnia 24 września 1968 roku, przeżywszy lat 59 zmarła S. i P. **Rozalia Zdziebkowska** Pogrzeb odbędzie się dnia 27 września br., o godz. 15.30 z kaplicy cmentarza na Dołach, o czym zawiadamia w głębokim smutku **RODZINA**

Dnia 24, IX, 1968 r. zmarła w wieku lat 80 S. i P. **Stanisława Kluszczyńska** z domu SZYMANEK Pogrzeb odbędzie się 26. IX, br., o godz. 16.30 z kaplicy cmentarza na Zarzewie. Pozostają w głębokim żalu **MAŻ, DZIECI, WNUKI i PRAWNICY**

Redaguje kolegium. Redakcja (i wydawnictwo) — Łódź, Piotrkowska 96. Adres pocztowy: „DL”, Łódź 4, skrytka nr 88. Telefony: centrala 293-00 łącząca ze wszystkimi działami. Redaktor naczelny 325-64. Z-ca redaktora naczelnego 37-28. Sekretarz odpowiedzialny 204-75. II sekretarz 303-04. Działy: miejski 228-53 i 337-47, sportowy 708-95, społeczno-ekonomiczny 223-05, 228-32, wojewódzki 343-80 i 341-10, listów i interwencji 343-80 (reklamów nie zamówionych red. nie zwraca), kulturalny i „Panorama” 378-97 i 223-05, fotoreporterski 378-97. Redakcja nocna 379-76. Dział ogłoszeń 311-50. (Za treść ogłoszeń redakcja nie odpowiada) Wydawca Łódzkie Wydawnictwo Prasowe RSW „Prasa”. Kolportaż i prenumerata: Przeds. Upowsz. Prasy i Książki „Ruch” — Łódź, Kopernika 53, centrala 455-70. Cena prenumeraty rocznie 156 zł. Egzemplarze archiwalne „Dziennika” są do nabycia w sklepie „Ruch” Łódź, Piotrkowska 96.