



wszystkim



DZIENNIK ŁÓDZKI

W atmosferze stanu wyjątkowego Gustav Heinemann wybrany prezydentem NRF Demonstracje na ulicach Berlina zach.

Nowym prezydentem NRF jest dr Gustav Heinemann, dotychczasowy minister sprawiedliwości, wybrany w środę przez Zgromadzenie Federalne w Berlinie zachodnim.

Wbrew protestom z całego świata, wybory nowego prezydenta NRF, na miejsce ustępującego Heinricha Lübke...

Przeciwko tej prowokacji zastrzeżonej sytuacji w Europie zaprotestowały rządy krajów socjalistycznych...

Starając się jeszcze w ostatniej chwili odstąpić od niebezpiecznej prowokacji, rząd NRD przedstawił...

Konferencja prasowa prezydenta Nixona

Rozstrzygnięcie konfliktów światowych bez udziału ZSRR jest niemożliwe

Prezydent Nixon wystąpił we wtorek wieczorem na blisko godzinnej konferencji prasowej poświęconej w całości problemom międzynarodowym...

Peru Krwawa rozprawa z górnikiem

Policja peruwiańska dokonała we wtorek krwawej rozprawy z demonstrującymi górnikami miasta Mala w południowej części Peru.

W świetle złotówki

Onegdaj odbyło się spotkanie aktyw partyjnego z sekretarzem KLP PZPR J. Spychalskim, gospodarzem i zwiastującym...

- Ludność - 0,8 proc. mieszkańców globu
Produkcja - 2 - 2,5 proc. produkcji światowej

Polska ważnym partnerem gospodarczym

Wypowiedź ministra handlu zagranicznego ZSRR Nikolaja Patoliczewa

Rozwój gospodarczy Polski w mijającym 25-leciu a zwłaszcza bardzo poważny rozwój naszego handlu zagranicznego sprawił, że dla wielu państw staliśmy się istotnym partnerem...

Na liście producentów najważniejszych wyrobów przemysłowych znajdujemy się z reguły w pierwszej piątce świata i...

Nieprzewidziane trudności z przejściem do „LEM”

Schweickart cierpi na żołądek

Lot „Apollo 9” przebiega pomyślnie

Amerkańscy kosmonauci R. Schweickart i J. McDivitt wrócili w środę do statku „Apollo 9” do kabiny księżycowej „LEM”.

Szczegóły prowokacji na granicy radziecko - chińskiej

Dziennik „Trud” pł. „Niebezpieczna prowokacja” zamieszcza w środowym numerze szczegóły zbrojnej prowokacji na granicy radziecko-chińskiej.

Agresja pachnąca naftą

Za rezolucją tą, żądającą wycofania izraelskich wojsk ze wszystkich okupowanych terenów arabskich, głosowały także Stany Zjednoczone.

Przedstawicielka NFW w Londynie

Pani Nguyen Thi Binh CAF - AP - Telefoto Na zaproszenie posłów z Labour Party przybyła w środę na jeden dzień do Londynu...

Agresja pachnąca naftą

Nie trzeba szczególnej przenikliwości, aby zdawać sobie sprawę z następującego prostego faktu: Izrael w żadnym wypadku nie odważyłby się rozpocząć agresywny wojny przeciwko państwu arabskiemu...

Za rezolucją tą, żądającą wycofania izraelskich wojsk ze wszystkich okupowanych terenów arabskich, głosowały także Stany Zjednoczone.

Integralnie związane z pracami nad planem przyszłej 5-letki są również - prowadzone aktualnie w Komisji Planowania - prace nad udoskonaleniem metodologii planowania centralnego.







Trzy miliardy sto jedenaste milionów dolarów — to dla przeciętnego człowieka suma zawrotna. Ale jest to również kwota ogromna w budżecie 33-milionowego, średnio zamożnego kraju. Tymczasem tyle mają wynieść w tym roku nasze wydatki dewizowe przeznaczone na zakup towarów zagranicznych, w tym wielu podstawowych surowców. Tyle wynoszą po wielu przymiarkach i licznych koniecznych obcięciach, które dotknęły liczne zakłady domagające się pełniejszego zaspokojenia ich potrzeb importowych, po wprowadzeniu ograniczeń zakupów szeregu towarów rynkowych, cieszących się dużym zainteresowaniem klientów.

# EKSPORT — IMPORT naczynia połączone

## IMPORTOWE CIENIE

Niestety, pytanie to wymaga negatywnej odpowiedzi. Zarówno w przemyśle jak i w handlu zagranicznym problematyka importu spychana jest na drugi plan. Zakłady, za oszczędności wynikające z bardziej prawidłowej polityki importowej, a centrale handlowe — za korzystniejsze „lokalizacje” importu — nie posiadają podobnych czy porównywalnych przywilejów, jak właśnie za aktywizację eksportu. W samych systemach bodźcowych — mamy na myśli np.

premie czy nagrody — również występują dysproporcje. To osłabia efektywność działania.

A tymczasem fachowcy uparcie twierdzą, że w imporcie tkwią ogromne rezerwy. Udowadniają też, że dobrze przemyślane zakupy mogą przynieść kolosalne oszczędności i warto również dla tej sfery działania bardziej uatrakcyjnić obowiązujący system m. in. w zakresie bodźców ekonomicznych. System, w którym wysokość zarobków zależałaby również od wyników transakcji, który by zde-

cydowanie preferował wybór najkorzystniejszych i najefektywniejszych ofert, zarówno pod względem jakości jak i cen. Sprawa dojrzeła do decyzji.

## BYŁE „WEJŚĆ” DO PLANU

Szczególnie problem ten dotyczy maszyn i urządzeń stanowiących ogromną pozycję w imporcie. W tym roku na tego typu import przeznaczono blisko miliard 250 milionów dolarów. I właśnie przy tych zakupach można najwięcej oszczędzić albo przepłacić. Tymczasem zakłady interesuje przede wszystkim jedna sprawa: „przeskoczyć” przez komisje antyimportowe, otrzymać potrzebne zezwolenia i wejść do planu zakupów. Gdy ta niemała trudność zostanie pokonana, przedsiębiorstwo dyktuje centrali zamówienie i warunki techniczne, domagając się sprowadzenia maszyny tylko z określonego, najczęściej z jednego lub ewentualnie dwóch krajów. Cena i postawione przez dostawcę warunki nie stanowią zagadnienia najbardziej interesującego zakładu produkcyjnego. Ma on bowiem na względzie wyłącznie swój własny interes.

Bywa również i tak, że przedsiębiorstwa znając trudności z owym wejściem do planu importu, podejmują starania na zapas. Później zaś nie śpieszą się ze złożeniem precyzyjnego zamówienia w centrali albo — co jeszcze gorzej — nie wykorzystują sprowadzonych maszyn, które niszczą się przechowywane najczęściej w nieodpowiednich miejscach. A inni w tym samym czasie niecierpliwie czekają, opóźniają produkcję, ponoszą straty itp.

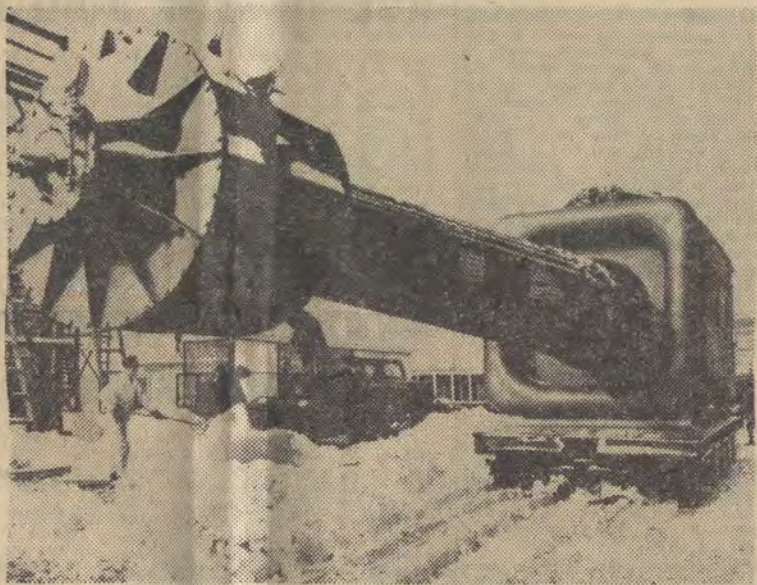
Kilka wspomnianych tu spraw nie wyczerpuje oczywiście skomplikowanego i niezwykle ważnego zagadnienia jakim jest import i jego problematyka, dotychczas pozostająca ciągle w cieniu eksportu.

KRYSTYNA SZELESTOWSKA

## Wiosenne Targi Lipskie

Jednym z ciekawych eksponatów w dziedzinie elektrotechniki na tegorocznych Wiosennych Targach w Lipsku będzie prezentowany przez fabrykę drewnianą transformator o napięciu 1,2 miliona woltów. Służyć on będzie do prób z prądem zmiennym o wysokim napięciu (3,6 milionów woltów).

CAF — ADN



CERATY, CHOĆBY NAJBARDZIEJ EFEKTOWNE, PRZESTAŁY DAWNO JUŻ BYĆ SZLAGIEREM RYNKOWYM. NIC TEŻ DZIWNEGO, ŻE ZAKŁADY TWORZYW SZTUCZNYCH I CERAT W WOJCIECHOWIE KOŁO RADOMSKA, JESZCZE KILKA LAT TEMU JEDEN Z NAJWAŻNIEJSZYCH W KRAJU PRODUKTÓW CERATY, SYSTEMATYCZNIE PRZESTAWIAJĄ SIĘ NA PRODUKCJE WYROBÓW Z TWORZYW SZTUCZNYCH. W TEJ DZIEDZINIE JAK WIADOMO, CHEMIA WCIAŻ JESZCZE NIE POWIEDZIAŁA OSTATNIEGO SŁOWA, A RYNEK WYKAZUJE WCIAŻ NIEOGRANICZONĄ WPROST CHŁONNOŚĆ.

Sprawy o okolicznościach ekonomicznych od dawna zrozumieli kierownicy twoj perytoryjnie położonej fabryki. Dzięki pomysłowości i uporowi specjalistów zatrudnionych w Wojciechowie oraz zapatawi całej załogi, niewielki w skali branży zakład, raz po raz wkracza na rynek z nowościami, wielokrotnie dystansując i zdobywając dla siebie wiodącą rolę w grupie dużych poważniejszych przedsiębiorstw.

Od kilku lat „Cefol” jest jedynym w kraju, a obok NRD drugim w bloku RWPG producentem folii odbłaskowej. Jej praktyczne znaczenie sprawdziło się w wielu dziedzinach, a na stałe znalazła ona zastosowanie szczególnie w resorcie komunikacji do znakowania szlaków lądowych, morskich, a także w lotnictwie. Wypiecjalizowawszy się w produkcji folii twarłych z polichloru winilu, załoga fabryki w Wojciechowie raz po raz wypuszcza na rynek nowe asortymenty z grupy najbardziej poszukiwanych na rynku. Fofie twarde to z pewnością surowiec, który ma największe szanse zastąpienia w opakowaniach tradycyjnych surowców — papieru, szkła i drewna. Nie oglądając się na Instytut Tworzyw Sztucznych, specjalności chemii z Wojciechowa, w oparciu o niezwykle skromne laboratorium przyzakładowe, opracowali technologię kilbudziestu artykułów, które natychmiast wypróbowywane bezpośrednio w produkcji, kolejno przekazywane są zainteresowanym odbiorcom.

Z produktów Zakładów Tworzyw Sztucznych w Wojciechowie, najbardziej poszukiwane w chwili obecnej są cienkie folie twarde, które znalazły już zastosowanie w przemyśle spożywczym, chemii gospodarczej, rzemiośle, Centrali Rybnej itp. Grupa technologów w składzie mgr inż. Zbigniew Puka, mgr inż. Jan Sowiński oraz inżynierowie Bolesław Piekarniak i Jan Walczak, opracowali dla samego tylko przemysłu spożywczego 16 asortymentów folii nietoksycznej. Pakowane są w nie m. in. czekoladki deserowe „Gopla-

ny”, wyroby garmażeryjne, nabiałowe. Na rynku pojawiły się także ostatnio antyimportowe opakowania do środków piorących i innych chemikaliów wyprodukowane w Wojciechowie, których przydatność potwierdzili już pierwsi odbiorcy (kupujemy w nich już np. „Kokosal”).

nie wymaga procesu klejenia. Zakład w Wojciechowie wyprodukował na zamówienie przedsiębiorstwa budowlanych z Gdańska, Wrocławia i Katowic w 1968 r. 190 tys. m kw. wykładziny. W 1969 r. produkcja ta osiągnęła już 250 tys. m kw. Jak do tej pory najmniej interesują ją wykładziny z Wojciechowa przedsiębiorstwa budowlane województwa łódzkiego.

W laboratorium zakładowym fabryki w Wojciechowie, na deskach projektantów jest aktualnie szereg nowych asortymentów z tworzyw twardej, którym z góry już można wróżyć karierę szlagierów rynkowych. Załoga przedsiębiorstwa zdając sobie sprawę z poważnych możli-

# Od bombonierki do podłogi

Jako jeden z pierwszych, Zakład Tworzyw Sztucznych w Wojciechowie podjął się realizacji zamówienia Zakładu Badań i Doświadczeń Wrocławskiego Zjednoczenia Budownictwa, na produkcję wykładziny podłogowej typu „benoplast”. Dyrektor naczelny zakładów Henryk Berliner, zapoznał nas z serią prób nowo wyrobu. Wypróbowano ją już w budownictwie. Zapowiada się jako idealna wykładzina podłogowa, która z powodzeniem zastępować będzie zarówno dotychczas stosowane klepki drewniane jak i płytki PCV.

Podłogi z benoplastu są niezwykle sprężyste, układają się równomiernie pod własnym ciężarem i posiadają zalety dźwiękochłonne. Co najważniejsze jednak ich zastosowanie przy wykończaniu nowoczesnych mieszkań, łączy się z poważnymi oszczędnościami robocizny, gdyż

wości rozwojowych swej branży, z niecierpliwością oczekuje zakończenia programu inwestycji. W chwili obecnej wartość rocznej produkcji Wojciechowa wynosi 260 mln zł, a po zakończeniu rozbudowy przedsiębiorstwa dojdzie do 500 mln zł.

Sprawa najpilniejsza dla fabryki jest zakupienie przez resort chemiczny nowoczesnych urządzeń do produkcji cienkich folii na opakowania, które już obecnie pozwoliłyby przedsiębiorstwu w pewnym stopniu zaspokoić olbrzymie zapotrzebowanie rynku wewnętrznego. Obecnie folii tej produkuje się rocznie 2.600 ton podczas gdy zapotrzebowanie rynku oscyluje wokół 8 tys. ton, a do 1975 roku wzrosnąć ma do 12 tys. ton.

M. KRAJÓWNA

## Na scenach

## łódzkich



Na zdjęciu: Janina Borońska, Mirosław Szonert, Krystyna Froelich i Janusz Kubicki — w jednej ze scen „Czarnej komedii”

# „Tajny detektyw” i „Czarna komedia”

Jeśli podzieliśmy zdanie naszych praojców, że „dobry żart — tyńfa wart”, to zgodzimy się również i z tym, że dobry pomysł sceniczny wart jest... dukata: takie oto refleksje nasuwają się nam, w dzm, po zobaczeniu wystawionych w Teatrze Powszechnym „Tajnego detektywa” i „Czarnej komedii”, pióra utalentowanego i modnego dziś pisarza angielskiego Petera Shaffera.

Sama fabuła „Czarnej komedii” jest wprawdzie zabawna, ale raczej biała. Natomiast główny jej walor polega na oryginalnym pomysle, zapożyczonym zresztą przez autora ze starej, chińskiej opery, w której dwóch przeciwników pojedynkuje się... po ciemku.

Rzecz dzieje się w mieszkaniu młodego awangardowego rzeźbiarza, czekającego w towarzystwie swej narzeczonej na przybycie przyszłego teścia i, co ważniejsze, na wizytę bogatego kolekcjonera, potencjalnego nabywcy jego „arcydzieł”. W decydującej chwili następuje awaria przewodów elektrycznych, tak że dalszy ciąg akcji rozgrywa się rzekomo w ciemnościach. Rzeczko — bo istotnie scena jest oświetlona, niemiernie grający zachowują się tak, jakby toneli w gęstym mroku. Natomiast, kiedy chwilowo istotnie pojawia się światło, scenę zalega półmrok.

Wynika z tego wielka zabawa w „ciuciubabkę” obfitująca w sytuacje spod znaku qui pro quo — komiczne zdarzenia i zdarzenia. Sporo w tym również erotycznej pikanteryi a i trochę satyry na współczesną sztukę „awangardową”: na tych, którzy ją tworzą, a i na tych, którzy nie rozumiejąc jej, stają się jej bezmyślnymi chwalcami...

Sztuka daje wiele szans grającym w niej aktorom, ale przede wszystkim reżyserowi. Słusznie też skonstatował w „Le Nouveau Candide” Pierre Maréchal, że „jest to teatr, który zawiązuje więcej reżyserii niż tekstowi”.

Roman Sykała, montując „Czarną komedię”, wykazał tu do pomysłowości, spierając gagi i przebarwne zaskoczenia. Zadbaj przed wszystkim, żeby poszczególne kwestie i sytuacje osadzone w dynamicznie farsowym rytmie. Nie mniej warto by może drugą część tej jednoaktówki nieco skondensować. Smialibyśmy się o 10 minut krócej, za to jednak zabawa nasza byłaby jeszcze pełniejsza, jako że artyści Teatru Powszechnego w szczególności farsa grana jest dzieł u nas nieczęsto — utrafiłi we właściwy jej ton.

Komiczne były więc gagi i manewry Janusza Kubickiego (rzeźbiarza Millera) z zabawną desperacją walczącego z ciemnościami i tarapatami w jakich się znalazł, w czym również zabawnie dopomagała mu Janina Borońska (narzeczona Millera — Carin). Znakomita (jak zawsze) Jadwiga Andrzejewska w roli panny Furnal gaworzyła przerozkosnie, wypływszy zamiast lemoniady większą ilość napojów wysokokowych, a Jerzy Przybylski jako Georg Bamberger przypomniał znaną prawdę, że nawet z epizodziku zrobić można sceniczną arcydziełko. Gromko grzmiał dunderszał i komentował Antoni Zukowski (pulkownik Melkert), komiczny był Aleksander Fogiel (Schuppanzingh), zabawny — Mirosław Szonert (Harold). Natomiast hu mor Halny Pawłowicz (Clea) był może zbyt mało spontaniczny.

Sens „Tajnego detektywa” zdefiniowałbym tak: „Jeśli, podejrzliwy mężu, nie wierzysz swej żonie nie bądź śledzić jej detektywowi, bo mogą wynikać z tego przeróżne komplikacje i niespodzianki”.

I to niespodzianki nie zawsze przyjemne, jak przekonał się o tym Karol Sidley (bardzo mentorski, a równocześnie pocieszny w atakach zazdrości — Tadeusz Sahara). Zabawnym kon-

trastem tego nerwowego, śmiesznie indyczącego się mini-Otella był pogodny smakosz, mądry filozof i spryciarz żyłowy — detektyw Cristoforou (Bogdan Wisniewski). Ewa Krzyńska jako Belinda, żona Sidley'a, swoją postawą i zachowaniem się podkreśliła, że jednak maż jej istotnie mógł być o nią zazdrosny.

„Czarna komedia” jest zdecydowanie farsą, natomiast „Tajny detektyw” ma raczej charakter zabawnej komedii obyczajowej. I to — jak już nadmieniliśmy — bardziej konwencjonalnej.

Oba dziełka Shaffera — a przede wszystkim „Czarna komedia” — oklaskiwane są gorąco przez szczerze rozbawioną publiczność.

M. JAGOSZEWSKI

P.S. Taką porcję zabawy przygotowaliśmy też dla uczestników naszego dorocznego spotkania pn. „Kwiatki dla Ewy”.

Niezależnie od tego, PDT „UNIwersal” PRZEDSTAWI UCZESTNICZKOM IMPREZY WIOSENNĄ KOLEKCJĘ ODIĘŻY. W przerwie przedstawienia UROZUMOWANE ZOSTANA OPOMINKI w postaci 20 bonów towarowych oraz bombonierek.

„Kwiatkiem dla Ewy” obdarzamy nasze Czytelniczki 9 MARCA BR. O GODZ. 15.30 W TEATRZE POWSZECHNYM.

Bilety (tylko za okazaniem kuponu „Dziennika”) można nabywać w kasie przy ul. Obr. Stalingradu 21 (w godzinach 10—13 i 16—19).

## KUPON

upoważniający do nabycia 2 biletów na imprezę „Dziennika” i Teatru Powszechnego pn. „Kwiatki dla Ewy” w dniu 9 marca 1969 r.

## Nowe centrum warszawskiej TV

22 lipca br. otwarte zostanie nowe warszawskie centrum TV przy ul. Woronicza. Podjęte dla uczczenia 25-lecia PRL zobowiązania budowniczych przysięszą oddanie 3 dalszych studiów (dotychczas pracują tam 2). Stopniowo przeprowadzą się do nowego ośrodka wszystkie redakcje TV, a w gmachu przy Placu Powstańców Warszawy pozostaną jedynie redakcja Dziennika Telewizyjnego i Zakład Produkcji Filmów TV.

## Wirówki „W-1” wycofane ze sprzedaży

Minister handlu wewnętrznego wydał przedsiębiorstwom handlowym zakaz zakupu wirówek do bielizny typu W-1, produkcji Dolnośląskich Zakładów Wrobów Metalowych „Dolzamec” w Chojnowie. Decyzje powyższa uzasadnia niedopowiednią jakością wirówek W-1. W ub. roku w stosunku do 40,3 proc. tych wyrobów zgłoszono reklamacje.



**Z kobietami o ich sprawach**  
 DZIŚ, 6 BM.  
 przez NTU 303-04  
 w godz. 12-13,30  
 rozmawiać będą z naszymi Czytelniczkami

**inżynier M. Wąsowiczowa**  
 przewodnicząca Rady Kobiet m. Łodzi

**B. Natarska**  
 przewodnicząca Zarządu Głównego Zw. Zaw. Prac. Przemysłu Włók., Odzież i Skórzanego posłanka na Sejm PRL

**lekarz A. Szuster-Myczkowska**  
 kierownik Działu Opieki nad Kobietą Ośrodka Matki i Dziecka w Łodzi, członek Prezydium ZŁ Oddziału Tow. Świadomego Macierzyństwa

**PROPONUJEMY TEMATY:**

- Opieka nad kobietą ciężarną
- Podnoszenie kwalifikacji zawodowych
- Rola organizacji kobiecych
- Badania profilaktyczne
- Planowanie rodziny
- Postulaty i wnioski

# Nowe kierunki działania Wydawnictwa Łódzkiego

W ostatnim wywiadzie, jakiego w swoim czasie udzieliło nam kierownictwo Wydawnictwa Łódzkiego, podkreślono, że co raz dynamiczniej pracująca oficyna koryguje swoją dotychczasową politykę wydawniczą i zakres działalności powiększa o nowe kierunki nie uwzględnione dotychczas w swoim profilu.

A jak to słuszne założenie jest zrealizowane?

Na interesujące pytanie odpowiadają: dyrektor wydawnictwa Wiesław Jażdżyński, sekretarz Tadeusz Jaskuła oraz kierownik redakcji literackiej — Tadeusz Mrozowski.

— „Podstawą naszego wydawnictwa, jeśli chodzi o dział literacki jest w dalszym ciągu proza i poezja. Ostatnio jednak dodaliśmy działy nowe: krytykę literacką oraz literaturę dziecięcą.

I tu dygresja: w sumie — zgodnie z tradycją — wydajemy wiele wierszy, jednakże w bieżącym roku zastanawiamy się nad ustaleniem właściwej polityki poetyckiej naszego wydawnictwa. Z jednej strony musimy bowiem uwzględnić realne potrzeby czytelników, a z drugiej — rozwój łódzkiego środowiska literackiego, które stanowi przecież naturalną bazę naszej oficyny.

Staramy się również o możliwość bogatą szatę edytorską naszych książek, co nie pozostaje, jak sądzimy, bez wpływu na rozwój grafiki łódzkiej. Tu też warto dodać, że niebawem ukaże się nasz pierwszy album poświęcony wyłącznie grafice. Będzie to „Ulica Piotrkowska” Wacława Kondka.

Dруга bardzo ważna sprawa, to nasze wydawnictwa społeczno-polityczne. Pierwszeństwo ma tu problematyka ruchu robotniczego w Łodzi i w regionie łódzkim oraz tematyka związana z udziałem Łodzi i regionu w walkach narodowo-wyzwoleńczych ze szczególnym uwzględnieniem walki zbrojnej przeciwko faszystowskiemu okupantowi. W tejże redakcji wydajemy w bieżącym roku — w 25 rocznicę PRL — album „Łódź w fotografii”, ukazujący nowe oblicze naszego miasta, które ukształtowało się już w Polsce Ludowej.

I jeszcze jedna nowość. W roku bieżącym powołany został nowy zespół redakcyjny

„Osnowy”, publikacji, która ukazywać się będzie cztery razy do roku. „Osnowa” redagowana przez pisarzy łódzkich po myślna jest jako wydawnictwo reprezentujące wszystkie środowiska twórcze naszego miasta. Pierwszy tegoroczny numer „Osnowy” ukaże się już w połowie tego miesiąca.

Wypowiedzi kierownictwa Wydawnictwa Łódzkiego napędzają nas pewnym optymizmem, do którego upoważnia przede wszystkim fakt, że oficyna ta ograniczona dotychczas w swoich kierunkach działania obecnie wchodzi śmiało na obszary dotychczas jej obce. Mamy też nadzieję, że jej edycje z zakresu krytyki literackiej oraz książki dla najmłodszych zdobędą dla niej nowych czytelników i nowych przyjaciół.

Zanotował:  
**M. JAGOSZEWSKI**

## „Bezpieczna wiosna dla dzieci” Rajd dziennikarzy, milicji i społecznych inspektorów ORMO

Doświadczenia ub. lat uczą, że z nadejściem ciepłych dni wiosennych notuje się wzrost wypadków drogowych, których ofiarami są dzieci. Aby uniknąć tragedii, organizuje się różnego rodzaju akcje profilaktyczne. Od 3 bm. trwa akcja pod hasłem „Bezpieczna wiosna dla dzieci”. W ramach jej Klub Motorowy Dziennikarzy SDP wspólnie z milicją i inspektorami ORMO do spraw ruchu drogowego zorganizowali rajd po mieście, w czasie którego obserwowano zachowanie się kierowców.

W akcji wzięły udział 4 samochody — nie milicyjne — w każdym siedział dziennikarz, funkcjonariusz milicji i inspektor cywilny i inspektor społeczny. Jechaliśmy za wybranymi samochodami, obserwując ich jazdę i zachowanie się na jezdni. Miejsca, które nas szczególnie interesowały — to tereny wokół szkół i przejścia dla pieszych.

Z przyjemnością wymieniamy nazwisko p. Henryka Młynarczyka, kierowcy samochodu m-ki „Warszawa” nr rej. IP 87-15, należącego do Wytwórni Filmów Fabularnych. Jechaliśmy za jego wozem długi odcinek po bardzo ruchliwych ulicach. Jechał bezpiecznie, prawidłowo po dżentelmeńsku. Zatrzymano przez nas z uśmiechem podał dokumenty — powiedział — 26 lat za kółkiem to dobra praktyka. Ze jest akcją wiem, ale ja zawsze jeżdżę ostrożnie przez okragły rok.”

Dziękujemy panu Młynarczykowi, wręczamy mu upominek w postaci chustki z mapą Polski. Jeszcze jeden uśmiech i znów do samochoodu. Kto będzie następny? Już mamy. „Zuk” nr rej. TS 60-84. Jedziemy za nim od ul. Pabianickiej do ul. Kasprzaka przez całe miasto. Zadnych przewinień. „Zuk” jeździ pewnie i dobrze. Z przyjemnością wręczamy kierowcy Piotrowi Krogulskiemu upominek.

Ci dwaj kierowcy na pewno nie spowodują wypadku, z przepisami są na ty. Ale byli i inni. Wśród nich znaleźli się tacy, którzy zapomnieli o podstawowych przepisach. O nie! szefstwie przejazdu, o bezpiecznej szybkości na przejściach dla pieszych itd. „Upominkami” dla tej grupy kierowców były mandaty i wnioski do kolegium. k. a.

Wprawdzie interesował nas tylko ruch kołowy, ale nie mu na nie napisać o rzucającej się w oczy lekkomyślności kierowców. Włos się na głowie jeży, gdy obserwuje się kuczających między pojazdami na ruchliwych ulicach.

# Wynagrodzenie za czas ćwiczeń wojskowych

Odbywałem ćwiczenia wojskowe w systemie służby terytorialnej pełniąc funkcje dowódcze. Początkowo zakład wypłacił mi pełne wynagrodzenie, ale potem zażądał

zwrotu 25 proc., twierdząc — że w myśl nowych przepisów 100 proc. wynagrodzenie nie przysługuje już nikomu — pisał ob. P. W.

dzienia służby dłuższej uzasadnionej potrzebami szkoleniowymi lub interesem państwa.

Natomiast wszystkim innym żołnierzom rezerwy powołanym do odbycia ćwiczeń wojskowych w jednym nieprzerwanym okresie przysługuje od 50 do 75 proc. wynagrodzenia w zależności od ich stanu rodzinnego, bez względu na to w jakich jednostkach wojskowych odbywają ćwiczenia (choćby nawet w pułkach, które w swej nazwie mają określenie „obrona terytorialna”) i jakie funkcje w czasie odbywania tych ćwiczeń wykonywają.



**Przeгляд zespołów muzyki rozrywkowej studenckiego środowiska łódzkiego** — „Studentka Estrada 89” — o godz. 18, w Klubie Studentów (Piotrkowska 77).

**Wieczornica oświatowo-artystyczna z okazji Międzynarodowego Dnia Kobiet**, o godz. 18, w LDK (Traugutta 18).

**„Impresje wiedeńskie”** — wieczór literacko-muzyczny, o godz. 19,30, w Muzeum Sztuki (Więckowskiego 36).

**„Vox gentis”** — występy studenckiego zespołu bluesowego, o godz. 19, w „Staromiejskiej” (Podrzeczna 2).

**Spotkanie z aktorką Teatru im. Jaracza, Leną Wilczyńską** — o godz. 18, w Klubie LK (Piotrkowska 135).

**Zbiorowa wystawa malarstwa: H. Strzyż - Garbolińskiej, K. Liberskiej, H. Korbik i B. Szajdzińskiej - Krawczyk** — otwarcie o godz. 18, w Klubie LK.

**Spotkanie z red. Janem Gerhardenem**, o godz. 18, w Bibliotece Miejskiej (Gdańska 102).

**„O programowaniu maszyn ZAM-41”** — odczyt inż. A. Wiśniewskiego, o godz. 18,30, w Domu Technika (Plac Komuny Pańskiej 5).

**Badania radiofotograficzne. Śródmieście (Moniuszki 7)**, ul. Rewolucji 1905 r. od nr 40a do 58; Widzew (Szpitalna 6), ul. Nawrot od nr 62 do nr 70; Poleście (Gdańska 29), ul. Gdańska od nr 23 do nr 31a.

Ponieważ sporo zamieszania w tej materii panuje i w innych zakładach, co stale sygnalizują nam Czytelnicy, postaramy się wyjaśnić rzecz szerzej w oparciu o autorytatywną wypowiedź Komitetu Pracy i Plac i WSW.

Przed wszystkim nieprawda jest, jak usiłują tłumaczyć niektóre zakłady, że obecnie nikt już nie ma prawa do pełnego wynagrodzenia za czas ćwiczeń wojskowych. Otóż do 100 proc. wynagrodzenia w myśl art. 90 ustawy o powszechnym obowiązku obrony Polskiej Rzeczypospolitej Ludowej (Dziennik Ustaw nr 44 z 1967 r.) i art. 19 rozporządzenia Rady Ministrów z 28 marca 1963 r. (Dz. Ustaw nr 14 z 1963 r.) ma prawo pracownik przeznaczony do pełnienia w ramach ćwiczeń wojskowych zwyczajnych funkcji dowódczych i instruktorskich w systemie obrony terytorialnej. Należy przy tym zauważyć, że przeznaczenie żołnierza rezerwy do pełnienia wyżej wymienionych funkcji oznacza pełnienie ich na jednodniowych zajęciach szkoleniowych (do 40 zajęć w ciągu roku) odbywanych w zasadzie w czasie wolnym od pracy, lub na obywatelskich szkoleniach trwających do 14 dni, albo w razie zarzą-

zasady te utrzymane są również w przepisach rozporządzenia Rady Ministrów z dnia 22. XI. 1963 r. w sprawie szczególnych uprawnień żołnierzy i ich rodzin, które weszło w życie z dniem ogłoszenia tj. 10 grudnia ub. roku. (h)

# Meblarskie nowości

(Informacja własna)  
 Jak już informowaliśmy, Łódź otrzymała w br. dodatkową pulę nowoczesnych mebli na sumę 36 mln zł. Co z tego mieszkanki naszego miasta już mogą znaleźć w sklepach? Według informacji uzyskanych w WPHM, łódzkie sklepy meblarskie posiadają w tej chwili bogaty wybór mebli sypialnych, od tradycyjnych tapczanów, poprzez najróżniejszy rodzaj kanapy — w większości z importu, aż po poszukiwane półko-tapczany produkowane przez fabrykę we Wrocławiu. Jak dotychczas, nie było jeszcze w Łodzi takiego wyboru w tej dziedzinie.

## W Filharmonii Kobietom w dniu ich święta

Najbliższy koncert symfoniczny przypada w bieżącym tygodniu w dniach 7 i 8 marca. Filharmonia pragnie uczcić Międzynarodowy Dzień Kobiet zapraszając na ten koncert kobietę — dyrygenta radzieckiego, Weronikę Dudarową. Od roku 1960 stoi ona na czele Państwowej Orkiestry Symfonicznej w Moskwie.

Orkiestra Symfoniczna Filharmonii Łódzkiej pod dyrekcją W. Dudarowej wykona Tańce symfoniczne, op. 45 Sergiusza Rachmaninowa oraz poemat choreograficzny La valse Maurycego Ravela.

Solistką koncertu będzie Agnes Katona pianistka węgierska. W jej wykonaniu usłyszymy jedno z najpiękniejszych dzieł romantycznej literatury fortepianowej, Koncert a-moll Roberta Schumanna.

## Na półkach księgarń

**MATEMATYKA. ROLNICTWO. BHP I TURYSTYKA**

R. Hooke — Modele matematyczne a rzeczywistość. PWN 1969 r. str. 270, opr. pl. 30.

K. Olesiak — Obrót ziemi w gospodarstwach chłopskich. KłW 1968 r. str. 210, 20.

Praca zbiorowa — BHP w przemyśle celulozowym - papierniczym. WPLIS 1968 r. str. 420, opr. pl. 73.

Katalog zabytków sztuki w Polsce. T. XI. woj. bydgoskie. Z. 14 pow. radziejowski. WAiP 1968 r., 21 14.

**MATERIALOZNAWSTWO. MASZYNOZNAWSTWO**

J. Szosland — Podstawy budowy i technologii tkanin. WPLIS 1968 r., str. 260, opr. pl. 48.

Maszynoznawstwo poligraficzne. Cz. I. WPLIS 1968 r., str. 490, opr. pl. 78.

## Pionkiem PO MIEŚCIE

— Zrozum, po diabła wydawać 400 zł na takśówkę, skoro oboje mamy migawki tramwajowe!

## WAŻNE TELEFONY

Informacja telefoniczna	03
Straż Pożarna	98
Pogotowie Ratunkowe	09
Pogotowie MO 07, 400-00	500-00
Informacja PKP	581-11
Informacja PKS	255-05
Pomoc drogowa PZM	533-09
Pogotowie energetyczne	334-31
Pogotowie oświat. ulic	220-89
Osrodek Inf. Ust. LZSP	398-10

## TEATRY

TEATR WIELKI — godz. 19	„Jeziro łabędzie”
TEATR POWSZECHNY — g. 18.30	„Czarna komedia”
TEATR NOWY — godz. 15	„Zeglarz”, g. 19.15 „Dziś do ciebie przyjdzie nie moge”
TEATR MAJA SALA — g. 20	„Bliżni niezajomy”
TEATR JARACZA (w sali Teatru Rozmaitości) — godz. 15	„Niemcy”, g. 19 „Każdy kocha Opale”
TEATR J.15 — godz. 19.15	„Polskromienie złościcy”
OPERETKA — godz. 19	„Turniej w Rio de Maracasso”
TEATR PINOKIO — godz. 10	„Niebieski piesek”
TEATR ARLEKIN — godz. 17.30	„Legenda Warszawy”

## MUZEJA

MUZEUM HISTORII WŁO-KIENICTWA (ul. Piotrkowska 282)	czynne od g. 10-17.
MUZEUM RUCHU REWOLUCYJNEGO (Gdańska 13)	czynne w godz. 10-18.30
MUZEUM SZTUKI (Więckowskiego 36)	— czynne w godz. 11-19.
MUZEUM KATEDRY EWO-LUCJONIZMU UL (Park Sienkiewicza)	— czynne od godz. 10-17.
MUZEUM ARCHEOLOGICZNE I ETNOGRAFICZNE (Pl. Wolności 14)	— czynne w godz. 11-17.

# CO? GDZIE? KIEDY?

## KINA

BALTYK — „Angelika wśród piratów”	od lat 16 (franc.) godz. 9.45, 11.45, 13.45, 15.45, 19.45 „Jeziro łabędzie” od lat 11 (radz.) godz. 17.45
POLONIA — Dni filmu polskiego — 1969. „Człowiek z M-3”	od lat 14 (pol.) g. 10, 12.15, 14.30, 17.15, 19.45
WISŁA — „Zakochana wiedzma”	od lat 18 (wł.) godz. 10, 12.15, 14.30, 17.15, 19.45
WŁÓKNIARZ — „Ukryta forta”	od lat 16 (jap.) godz. 10, 12.30, 15, 17.30, 20
WOLNOŚĆ — „Angelika wśród piratów”	od lat 16 (franc.) godz. 10, 12, 14, 16, 18, 20.
ZACHETA — „Gringo”	od lat 16 (wł.) godz. 10, 12.30, 15, 17.30, 20
ADRIA — Pożegnanie z tytułem „Wojna trojańska”	od lat 14 (wł.) godz. 10, 12.30, 15, 17.30, 20
CZAJKA — „Dżingis Chan” (USA)	od lat 16, godz. 17, 19
ENERGETYK — „Czarny mustang” (USA)	od lat 11, godz. 17; „Zenita, Zeniczka i Katusza” (radz.) od lat 14, godz. 19.
GDYNIA — „Ciekleje czasy dla gangsterów”	od lat 16 (franc.) godz. 10, 12.30, 15, 17.30, 20
HALKA — nieczynne	
I MAJA — „Hasło Korn”	od lat 14 (pol.) godz. 15.30, 17.45, 20.
ŁĄCZNOŚĆ — „Kronika pewnej zbrodni” (NRD)	od lat 14, godz. 18.
LDK — „Beczka prochu” (jap.)	od lat 16, g. 15, 17.30, 20.
MŁODA GWARDIA — „Dzieci ofiara”	od lat 18 (wł.) godz. 10, 12.15, 14.30, 17, 19.30
MUZA — „Krolewski urlo”	od

## OKA

OKA — „Ci wspaniali mężczyźni w swych latających maszynach” (ang.)	od lat 11, g. 15, 17.30, 20
POLESIE — „Jeziro flamingów” (meksyk.)	od lat 7, godz. 17, „Watia nie” (USA) od lat 16, godz. 19
POPULARNE — „Przygoda na Mariensztacie” (pół.)	od lat 7, godz. 15, 17, 19.
PRZEDWIOSNIE — „Kobieta jest kobieta” (franc.)	od lat 18, godz. 16, 18, 20.
PIONIER — Zestaw krótkometrażowy. „Piękno ziemi ojczyste” — miasta Polski: „Gdańsk — Stare Miasto”, „Rzeszów”, „Jasło”, „Pałace ziemi obcanej” — non stop godz. 10-22.	
POKÓJ — „Kasia Ballou”	od lat 16 (USA) godz. 15.30, 17.45, 20
REKORD — „Na pomoc”	od lat 11 (ang.) godz. 10, 12.30, 15, 17.30, 20.
ROMA — „Poranki młodości”	od lat 14 (rum.) godz. 10, 12, 14, 16, 18, 20
SOJUSZ — „Kierunek Berlin”	od lat 11 (pol.) godz. 17, 19
STOKI — „Dziennikarz”	od lat 16 (radz.) godz. 16, 19.
STYLOWY — STUDYJNE — Konfrontacje — 1968. „Żywy Mateusza” (pół.)	godz. 16, 18, 20.
STUDIO — „Alphaville”	od lat 16 (franc.) godz. 17.15, 19.30
TATRY — Bajki: „Tajemnicze odwiedziny”, „Bajka jutra”, „Wysięg do bieguna”, „Na	

## DYZURY APTEK

Al. Kościuszki 48, Narutowicza 6, Piotrkowska 225, Więckowskiego 21, Zgierska 146, Lutomska 146, Felńskiego 1.

## DYZURY SZPITALI

I Klinika Pol.-Gin. im. Curie-Skłodowskiej, ul. Skłodowskiej 15 — przyjmuje rodzaje i chore ginekologiczne z Dzielniczy Górna.

II Klinika Pol.-Gin. AM, ul. Sterlinga 13 — przyjmuje rodzaje i chore ginekologiczne z Dzielniczy Śródmieście z rej. poradni „K” przy ul. Kopnickiego 32 i Nowotki 60.

Szpital im. H. Jordana, ul. Przędznicza 7/9 — przyjmuje rodzaje i chore ginekologiczne z Dzielniczy Śródmieście z rej. poradni „K” przy ul. Piotrkowskiej 107 i Piotrkowskiej 269.

Szpital im. M. Madunowicza, ul. M. Fornalskiej 37 — przyjmuje rodzaje i chore ginekologiczne z Dzielniczy Poleście.

Szpital im. H. Wolf, II. Łągiewnicka 34/36 — przyjmuje rodzaje i chore ginekologiczne z Dzielniczy Bałuty i Dzielniczy Widzew.

Informacje o dyżurach szpitali innych specjalności tel. 03. Nocna pomoc lekarska, ul. Sienkiewicza 137, tel. 44-44 — w godz. 19-5.

Nocna pomoc pielęgniarska Al. Kościuszki 48, tel. 34-09 — zgłoszenia telefoniczne za zabiegami do domu w godzinach 19-5.



# Czego łodzianki życzą sobie z okazji Święta Kobiet

...Z PYTANIEM TYM ZWROCILIŚMY SIĘ DO KILKU NASZYCH CZYTELNICZEK. A OTO ICH ODPOWIEDZI:

**Halina Wiechnik** — kierowniczką Przedszkola nr 58, „Ze spraw dużych chciałybyśmy poprawy warunków i kalorycznych niektórych przedmiotów i życzyłabym sobie lepszej współpracy z rodzicami. Osobiście — pragnęłabym wyjechać do Związku Radzieckiego, aby móc zwie dzić tamtejsze przedszkola i zapoznać się z nowymi metodami pracy.

**Mgr Jadwiga Lech** — Skubińska — z-ca dyrektora Zarządu Aptek m. Łodzi. „Byłabym zadowolona, gdybyśmy mogli uruchomić w czasie tj. 7.IV. nową aptekę na Osiedlu Wielkopolska i w maju aptekę przy ul. Traktorowej na Teofilowie. Marzę o tym abyśmy uzyskali dla tych placówek odpowiednie meble, o które jest bardzo trudno. Chciałabym też, aby było więcej farmaceutek, bo wtedy moglibyśmy lepiej zorganizować pracę. Dla siebie osobiście, no cóż, lubię kwiaty — więc jeśli otrzymam je w dniu Święta Kobiet, będę bardzo zadowolona”.

więcej łodzianek. Z okazji Dnia Kobiet chciałabym otrzymać w prezencie od najbliższych mikser”.

**Wanda Mecowa** — kierownik Ośrodka Opiekuna Społecznego na Bałutach. „Moi pragnieniem jest, aby wreszcie w Łodzi powstał dzienny dom rencisty. Dla mnie osobiście najlepszym prezentem będzie uśmiech ukochanej dwu i pół letniej wnuczki Dorotki”.

**Jadwiga Andrzejewska** — artystka Teatru Powszechnego. „Marzę o zagranii roli dobrej, czułej, troskliwej matki. Chciałabym w dniu 8 marca, kiedy będziemy występować w Teatrze Powszechnym w sztuce „Czararnia komedia” zasłużyć razem z moimi koleżankami na brawa widzów”.

**Leokadia Rzepkowska** — prezeska Kosmetycznej Sp-ni Pracy „Uroda i Zdrowie”, radna miejska. „Chciałabym, aby od 8 marca br. nie tylko mężczyźni ale i młodzież ustępowała miejsca w tramwajach i autobusach kobietom starszym, a także i młodym dźwigającym siatki z ciężkimi paczkami. Wszy skim łodziankom życzyłabym, aby znajdowały więcej czasu na pielęgnowanie swojej urody”.

**Maria Serdzyń** — kierownik Ośrodka Gospodarstwa Domowego LK. „Oby narzęście pralnie dobrze wyręczały nas w praniu bielizny. Oby z usług naszego ośrodka mogło skorzystać jak naj

Rozmawiała KAS.

# 10 lat studenckiej turystyki

W marcu Akademicki Klub Turystyczny „Stonoga” obchodzi 10-lecie swej działalności. Od początku działalności „Stonoga” postawiła sobie za cel zapewnienie studentom właściwych form rekreacji i spędzenia czasu wolnego. W minionym roku akademickim udział w imprezach turystycznych wzięło ponad 15 tys. osób, co

znaczy, że każdy statystyczny student uczestniczył w nich przynajmniej jeden raz w roku. Tę masowość aktywności klub wypracował zapewniając ciekawy program imprez. Do najlepszych, mających już stałą tradycję, należą doroczne rajdy po ziemi łódzkiej, które są jednocześnie okazją do występów studenckich zespołów artystycznych, spotkań z zagłogami zakładów pracy i przedstawieli społeczeństwa oraz do zapoznania się z współczesnym obliczem naszego województwa. O ścisłym kontakcie „Stonogi” z łódzkim społeczeństwem świadczy udział na współpracy z organizacją ZMS-owska ZPB im. F. Dzierżyńskiego. Nie ogranicza się ona jedynie do wspólnych wyjazdów, lecz prowadzona jest aktywnie na co dzień. Spotkania, odczyty i dyskusje, organizacja wystaw artystycznych, zainteresowanie sprawami zakładu sprzyjają nawiązaniu silnych więzi, zaznajamiają studentów z problemami przemysłu włókienniczego. Osobną formą działalności na rzecz mieszkańców Łodzi jest szkolenie aktywów turystycznego na kursach przewodników, organizatorów turystyki, pilotów wycieczek, kursach ze glaskich (szczególnie dla widzewskiej „Anilany”) i in.

Klub turystyczny opiekuje się też od roku domem dla nieuleczalnie chorych przy ul. Wróblewskiej.

Najważniejszym osiągnięciem tych 10 lat jest chyba fakt, że członkowie klubu po zakończeniu studiów nie porzucają pracy społecznej i powiększają szeregi aktywów w zakładach PTT-K. Z ich inicjatywy powstało takie koło w zgierskiej „Borucie” i w Łasku.

Dla studentów i roku pocho dzących przeważnie spoza Łodzi i nie znających ani miasta, ani regionu łódzkiego podjęto akcję „małej turystyki” w ramach której organizuje się wycieczki po Łodzi (np. szlakiem Ziemi Obiecanej Reymonta, dawne rynki i place Łodzi, pałace fabrykantów, budowy Polski Ludowej itp.) oraz po ziemi łódzkiej.

W jedenasty rok pracy wkroczyła „Stonoga” z atrakcyjnym programem imprez turystycznych poświęconych wyłącznie obchodom 25-lecia PRL.

(Wan.)



## DLACZEGO NIE HONORUJĄ?

Na początku lutego mieszkańcy naszego osiedla otrzymali wezwanie celem zgłoszenia się na przesświetlenie do Poradni przy ul. Gdańskiej 29. Posłami i ja zaopatrzywszy się w zaświadczenie społdzielni lekarskiej „Zdrowie”, na którym był wynik badania rentgenologicznego moich płuc z 7 grudnia 1968 roku. W poradni powiedziano mi, że się takich zaświadczeń nie honoruje i muszę przesświetlić się jeszcze raz.

Na szczęście w aparacie coś się zepsuło i polecono nam pojechać do domu i dowiadywać się kiedy będzie następne przesświetlenie. Przyznam się, że tego nie zrobiłam, bo po pierwsze uważam, że o terminie nowych przesświetleń, powinna nas powiadomić poradnia, a po drugie nie wydaje mi się aby było konieczne przesświetlanie się co 2 miesiące.

R. J.  
z ul. M. Fornaiskiej

## WYJĄTKOWY RĘBACZ

Kupując w lutym w sklepie MHM przy ul. Piotrkowskiej 307 półtora kilograma zeberka spotkałam się z bardzo dziwnym rębaczem. Kiedy bowiem zwróciłam mu uwagę, że zeberka są zbyt okrojone i składają się z samych gnatów, usłyszałam, że mam iść do cholery, bo mam sklerozę, a za kupki powinniśmy przysłać młodą osobę. Czy naprawdę pracownik MHM wolno tak się odnosić do klientów, a tym ostatnim, aby nie narazić się na grubiaństwo pozostaje tylko milczeć i brać co dają?

STALA CZYTELNICZKA

## Sygnaty

### SWIATŁA NOCY

Sygnalizacja świetlna na skrzyżowaniach ulic, stanowiąca prawdziwe dobrodziejstwo dla kierowców w dzień, staje się niepotrzebnym utrudnieniem ruchu w nocy. Widok odczekującego pod czerwonym światłem samochodu na skrzyżowaniu pustych ulic jest groteskowy.

Wielkowiejskości Łodzi na pewno nie zaszkodzi wyłączenie sygnalizacji o godz. 24, kiedy to ruch samochodowy gwałtownie maleje.

## Zamiast kwiatka dla Ewy

Rada zakładowa i dyrekcja Domu Książki w Łodzi na wniosek swoich pracownic postanowiły zamiast organizowania uroczystości z okazji Święta Kobiet przeznaczyć kwotę zł 500,— na fundusz budowy Centrum Zdrowia Dziecka.

## „Każdy kocha Opalę“

Sztuka J. Patrika pt. „Każdy kocha Opalę” cieszy się nie słabnącym powodzeniem widzów. Dyrekcja Teatru im. S. Jaracza postanowiła więc utrzymać ją w swoim repertuarze na scenie „Romantyci”. Jednocześnie poleca ją zakładom pracy i instytucjom jako jeden z punktów programu uatrakcyjnienia Międzynarodowego Dnia Kobiet. (o)

## Oszczędzaj w PKO

## Łódzkie i wojewódzkie eliminacje II Młodzieżowego Festiwalu Muzycznego

Redakcja „Dziennika Łódzkiego”, ZŁ ZMS, ZW ZMW, Łódzki Klub Jazzowy i Polskie Radio są organizatorami łódzkich i wojewódzkich eliminacji II Młodzieżowego Festiwalu Muzycznego. Zgłoszenia solistów i zespołów są przyjmowane do 30 marca w biurze organizacyjnym festiwalu, ul. Świerzeżewskiego 5, w godz. od 17 do 22 (oprócz poniedziałków).

Przebiegi eliminacyjne odbywać się będą w pierwszej połowie kwietnia, a koncert finałowy — 27 kwietnia w sali Filharmonii Łódzkiej. (reg)

## Odpowiedzi redakcji

**EMERYT:** Do czasów ulgowych uprawnieni są tylko emeryci. Ich małżonki nie. Odpowiedź naszą opieramy na wyjaśnieniu FWP znajdującym oparcie w obowiązujących przepisach.

**INŻYNIEROWI mechaników** o specjalności urządzeń energetycznych — kotły parowe, inżyniera elektryka lub energetyka na stanowisko dyżurnego inżyniera ruchu, komendanta straży pożarowej, maszynistę parowozu, maszynistę lokomotywy spalinowej, manewrowych, ustawiaczy, palaczy kotłowych, maszynistów turbinowych, elektromonterów nastawni i rozdzielni, cieśla, szklarza, blacharza, wartowników straży przemysłowej, sprzątaczkę, zatrudnimy w Zespole Elektrociepłowni 1, 2 i 3. Zgłoszenia kandydatów przyjmujemy dział kadr EC w Łodzi, ul. Wróblewskiego 26, tel. 403-00 wewn. 118. 1290/K

**CIEŚLI, stolarzy** oraz robotników niewykwalifikowanych, zatrudni natychmiast Łódzkie Przedsiębiorstwo Budownictwa Miejskiego nr 1 Łódź, ul. Piotrkowska 55. Zgłoszenia przyjmujemy dział kadr i szkolenia, II piętro pokój 202. Przedsiębiorstwo zapewnia pracę w akordzie wg nowych podwyższonych cen jednostkowych. Dla zamiejscowych zakwaterowanie w nowoczesnym hotelu robotniczym. 1072/K

**TECHNIKA** technologia przetw. mięsnego, 3 szewców zatrudni natychmiast PPH „Konsumy” w Łodzi, Piotrkowska 101. Zgłoszenia przyjmujemy dział spraw osobowych, prawa oficyna II piętro (II wejście). 1311/K

**INŻYNIERA** lub technika mechanika na stanowisko starszego konstruktora, st. inspektora d/s transportu, maszynistkę do pracy akordowej w hali maszyn, ślusarzy ogólnych, krajaczy materiałów, wydawcę materiałów w magazynie technicznym, hartownika, palacza kotłowego, robotników transportowych oraz portiera-rewidenta powyżej 50 lat — zatrudni natychmiast Wytwórnia Urządzeń Komunalnych w Łodzi, ul. Okopowa 70/106, tel. 584-70 do 74.

**KONSTRUKTORÓW** maszyn włókienniczych z wyższym wykształceniem lub techników z długoletnią praktyką, rzeczników patentowych — wykształcenie wyższe, ze znajomością języków obcych, starszego księgowego do księgowości finansowej z długoletnią praktyką, ślusarzy narzędziowych, montażowych i remontowych na obrabiarce, frezzerzy narzędziowych, szlifierzy (na okrągło), ostrzazara narzędzi, modelarza na drewno — części maszyn, hartownika — obróbka cieplna części maszyn włókienniczych, wiertacza na wiertarkę współrzędnościową, portierów-rewidentów (powyżej 50 lat), zatrudni zaraz Centralne Biuro Techniczne PMWi. Informacji udziela dział spraw osobowych i szkolenia zawodowego w godz. 7-15, wejście z ul. Gdańskiej 86, tel. 285-70 wewn. 15 i 32.

## Adamie!

Sprawisz radość Ewie, ofiarowując Jej SZCZĘŚLIWY LOS

## KRAJOWEJ LOTERII PIENIĘŻNEJ

Główna wygrana 1.000.000 zł  
Ogółem do wygrania 9.400.000 zł

**Adamie!**

Przed „8-MARCA” odwiedź **Uniwersal!**

EWA BĘDZIE ZADOWOLONA OTRZYMUJĄC W DNIU SWEGO ŚWIĘTA

**ZESTAW UPOMINKOWY** zakupiony w PDT **UNIWEERSAL**

## OGŁOSZENIA DROBNE

- Dr Jadwiga ANFORO-WICZ**, weneryczne, skóra, 16.30-19, Prochnika 8 66456 g
- Dr med. ZIOMKOWSKI** — specjalista weneryczne, skóra, szesnasta, dzielnictwa, Piotrkowska 59 63743 g
- SPÓŁDZIELNIA** Lekarzy Specjalistów „Zdrowie” w punkcie usługowym przy Al. Kościuszki 67 wykonuje operacyjne usuwanie żylaków kończyn dolnych, wszelkie zabiegi ginekologiczne oraz przeprowadza badania histopatologiczne i cytologiczne. Informacje: tel. 332-90 1618 k
- 10 HA** ziemi pszenno-buraczanej wdzierzawie. Oferty „66299” Prasa, Piotrkowska 96
- OKAZJA!** Szafę do małego mieszkania, niedziałny piec kapielowy, skrzypce, sprzedam. Tel. 478-10 66987 g
- WARSZTATY** (stoly) ze garmistrzowskie sprzedam. Tybura 4a, zegarmistrz 66303 g
- WŁOSY** kupuje fryzjer, 22 Lipca 10 66074 g
- MASYNY** raszłowa, snowadło na chodzie kupię. Irena Knapik, Poraj, Jasna 11 66314 g
- GITARE** elektryczną „Eterna de Luxe” fabrycznie nową sprzedam. Tel. 267-07 66648 g
- ROZSADE** pomidorów „Zelandia” sprzedam. Tel. 483-37 66509 g
- SZCZENIĘTA** owczarki alackie sprzedam. Lima nowskiego 180, m. 1
- BUTELKI** od oranzady z zamknięciem palakowym skupię. Łódź, Browarna 24 66272 g
- AKORDEON** „Weltmeister” 96 basów, nowy, sprzedam. Walczak, Łódź, Wróblewskiego 17, m. 10
- OKAZYJNIE** sprzedam. — Łódź, Narewska 16 (bożena Franciszka za Koleją Obwodową) 66274 g
- WYKROJE** na futro ka rakulowe, czarne sprzedam. DREWNOŚNA 3, m. 2, godz. 18-21
- MAGNETOFON** transztorowy na sieci i baterie sprzedam. Tel. 244-51, po godz. 17
- „TRIUMPH - Herald - 1200”**, stan idealny sprzedam. Ogłądać: niedziela 9 marca, godz. 10-14, Ła nowa 20a, m. 35 (Teofilów) 66751 g
- „SYRENE”** wylosowana w PKO sprzedam. Lubelska 20, m. 4 66284 g
- GARAŻU** na Osiedlu Wł. Bytomskiej lub w pobliżu — poszukuje. Oferty „66308” Prasa, Piotrkowska 96
- POKÓJ**, kuchnię i p. w blokach zamienię na mieszkanie poskiepowe 60-70 m kw. Łódź, Harna na 4, m. 51 66276 g
- STUDENT** poszukuje pokoju sublokatorskiego. Oferty „66649” Prasa, Piotrkowska 96
- MIESZKANIE** spółdzielcze „M-3”, dzielnic Teofilów A zamienię na 2 razy po „M-2”. Tel. 547-54, godz. 11-15
- SAMODZIELNY** pokój z niekierującym wejściem, umeblowany lub nie, do wynajęcia na 4 miesiące. Tel. 548-83 66240 g
- PRZYJMĘ** młodego na mieszkanie. Społeczna 24a 66248 g
- POKÓJ**, kuchnię 35 m kw., bloki, zamienię na 2 pokoje, kuchnię, wygodny. Ciołkowskiego 7, m. 30, tel. 402-95
- POMIESZCZENIA** sublokatorskie w okolicy Łodzi poszukuje panienka. Oferty „66251” Prasa, Piotrkowska 96
- POKOJU** sublokatorskie go pilnie poszukuje. Oferty „66252” Prasa, Piotrkowska 96
- DWIE** panienki pracujące i uczące się poszukują mieszkania sublokatorskiego w Łodzi lub powiecie łódzkim. Oferty „66264” Prasa, Piotrkowska 96
- MIESZKANIE** „M-2” parter (bloki kwaterek) ul. Wrocławskiej, zamienię na większe. Oferty „66269” Prasa, Piotrkowska 96
- STUDENTKA** poszukuje w śródmieściu pokoju z wygodami. Tel. 590-88, godz. 18-20 66281 g
- POKÓJ** sublokatorski z wygodami do wynajęcia. Łódź, Grunwaldzka 51, godz. 18-20 66282 g
- M-4 ZAMIENIĘ** na M-3 (lub pokój z kuchnią i bloki) i pokój stare budownictwo. Oferty — „66287” Prasa, Piotrkowska 96
- PRACOWNICY** POSZUKIWANI
- TKACZY** na krosna: szenlowe, chodnikowe i kortowe (meblowe), zatrudni natychmiast Fabryka Pluszu i Dywanów im. Tadeusza Ajzema w Łodzi. Zgłoszenia przyjmujemy dział kadr i szkolenia zawodowego ul. Kilińskiego 102. 1439-k
- INŻYNIERA GEODETY**, zatrudni Łódzkie Przedsiębiorstwo Budownictwa Przemysłowego „Przembud” — Łódź, ul. Śliskiewicza 85/87. Zgłoszenia przyjmujemy dział organizacji i kadr, XI piętro, pokój 1108. 1450-k

**PALACZY** c.o., blacharzy, tapicerów samochodowych na dogodnych warunkach zatrudni Techniczna Obsługa Samochodów Okręgu Łódzkiego, Łódź, ul. Wigury 7. Warunki pracy i pracy do omówienia w dziale kadr i szkolenia ul. Wigury 7, tel. 274-63. 1412-k

**KIEROWNIKA** działu ekonomicznego i st. ref. ekonomicznego z wykształceniem wyższym ekonomicznym i praktyką, zatrudnią Zakłady Przemysłu Dzielniarskiego „Lido” w Łodzi, ul. Wólczańska 66. Zgłoszenia przyjmujemy dział kadr i szkolenia oraz udziela bliższych informacji od godz. 7.30 do 15.30. 15123-k

## ZASADNICZE SZKOŁY BUDOWLANE DLA PRACUJĄCYCH ZJEDNOCZENIA BUDOWNICTWA W ŁODZI

NR 1 — ul. PRZEDZALNIANA 66  
NR 2 — ul. SIEMIRADZKIEGO 4/8

## przyjmują zapisy

- uczniów na następujące kierunki:
- a) budowlane (2-letnie)
    - ▲ betoniarz zbrojarz
    - ▲ dekarz blacharz
    - ▲ posadzkarz
    - ▲ murarz tynkarz
    - ▲ malarz (dzwiecząta i chłopcy)
    - ▲ cieśla
    - ▲ monter konstrukcji żelbetowych
    - ▲ monter zewnętrznych instalacji budowlanych
    - ▲ monter zewnętrznych sieci komunalnych
    - ▲ monter instalacji wentylacyjno-klimatyzacyjnych
  - b) mechaniczne (3-letnie)
    - ▲ mechanik maszyn budowlanych
    - ▲ monter rurociągów przemysłowych
    - ▲ elektromonter
    - ▲ stolarz
- Warunkiem przyjęcia jest:
- posiadanie świadectwa ukończenia szkoły podstawowej
  - na kier. budowlane ukończone 16 lat
  - na kier. mechaniczne ukończone 15 lat
- Uczniowie w pierwszym roku nauki otrzymują wynagrodzenie:
- na kierunkach budowlanych 420 zł miesięcznie
  - na kierunkach mechanicznych 150 zł miesięcznie

Po ukończeniu szkoły absolwenci mogą kontynuować naukę w technikum budowlanym dla pracujących. Dla uczniów zamiejscowych zapewnione są miejsca w internacie. Zapisy przyjmują sekretariaty szkół codziennie w godz. 8-15. ZSB nr 1, ul. Przedzalniana 66 — następujące kierunki: betoniarz zbrojarz, dekarz blacharz, posadzkarz, mechanik maszyn budowlanych, monter rurociągów przemysłowych. ZSB nr 2, ul. Siemiradzkiego 4-8 — następujące kierunki: murarz tynkarz, malarz, cieśla, monter konstrukcji żelbetowych, monter wewnętrznych instalacji sanitarnych, monter zewnętrznych sieci komunalnych, monter instalacji wentylacyjno-klimat., elektromonter i stolarz.



# Agresja pachnąca naftą

(Dokończenie ze str. 1)  
szczęśliwie Stanów Zjednoczonych.  
Amerykański Instytut Badań Politycznych opublikował niedawno dane, z których wynika, że na Bliskim Wschodzie i w Północnej Afryce znajduje się 76 proc. wszystkich nie wykończonych jeszcze zasobów ropy naftowej i jedna trzecia światowych zapasów gazu ziemnego. Od chwili zakończenia I wojny światowej do 1966 r. monopolowe naftowe USA zainwestowały za granicą w wydobycie ropy, budowę rafinerii, urządzenia transportowe itp. 28 mld dolarów. Dziesięć procent tej sumy, a więc 2,85 mld dol., zainwestowały w krajach Bliskiego Wschodu, 1,5 mld dol. — w Afryce.

Czysty zysk monopolu amerykańskiego z przemysłu naftowego za granicą wyniósł tylko w 1966 r. 1,8 mld dol., z czego ponad 1 mld dol. przyniósł Bliski Wschód i Libia. Innymi słowy, amerykańskie monopole w okresie krótszym niż trzy lata nie tylko uzyskały zwrot nakładów inwestycyjnych, jakie poczyniły od 1918 r. na Bliskim Wschodzie, ale uzyskały dochody wielokrotnie przekraczające tę okragłą sumę.

W tym samym dokumencie mówi się, że państwa europejskie zmuszone są płacić ok. miliarda dolarów więcej za importowaną ropę, w wyniku zamknięcia Kanału Sueskiego. Jedną czwartą tej kwoty płaci Anglia, Francja 135 mln dol. itd.

Interesujące, że jedynym państwem, czerpiącym z zamknięcia Kanału Sueskiego korzyści, są Stany Zjednoczone, po otwarciu 1967 r. szybko wielokrotnie zwiększyły sprzedaż ropy państwom zachodnim. Zadanych strat nie ponosi też ARAMCO — amerykański monopol w Arabii Saudyjskiej, który transportuje swoją ropę rurociągiem na libijskiej wybrzeże Morza Śródziemnego.

Tak więc z kulisami nieoficjalnego, lecz bliskiego sojuszu USA z Izraelem kryje się właśnie nafta — i warto o tym pamiętać, czytając oficjalne e-  
nuncjacje o obopólnej przyjaźni.

# Kto i jak choruje

Jaka ma być nasza służba zdrowia, a raczej, jakie mają być kierunki jej działania? Odpowiedź na to pytanie nie byłaby łatwa, bez dokładnej znajomości stanu zdrowotnego mieszkających w naszym kraju. Według danych Łódzkiego Urzędu Statystyki Medycznej m. Łódź. Posiada ona własną placówkę, wyposażoną w nowoczesne maszyny liczące — analizujące. Na podstawie zbieranego w zakładach lecznictwa otwartego i zamkniętego, są one w stanie opracować w szybkim tempie analizę zachorowalności, absencji i działalności poszczególnych dziedzin służby zdrowia.

Od dwóch lat na podstawie tego ogromnego w swej masie materiału statystycznego, opracowywane są kompleksowe analizy. Ostatnio nadzwyczaj interesująca, stała się analiza występowania chorób układu krążenia na terenie Łódzi. W roku ubiegłym zawały serca i inne choroby tej grupy, stały się bezpośrednią przyczyną 1292 zgonów, zajmując drugie miejsce po nowotworach złośliwych — 1518 zgonów. Stały się one w tym samym czasie przyczyną straconych dla gospodarki narodo-  
dnie 736 tys. dni pracy. W absencji chorobowej zajęły także drugie miejsce, tym razem po chorobach układu oddechowego — 915,684 dni.

Jak widać z przytoczonych tu liczb, choroby układu krążenia stanowią problem niemały, narastający z biegiem lat, a więc i z postępem nauk, technicyzacji życia. Rzecz w tym, po prostu, że człowiek narażony na ustawiczne działanie hałasu i wielu bodźców emocjonalnych, staje się podatniejszy na zachorowanie, na tego zaś rodzaju — szczególnie. Przeprowadzone badania w skali całego kraju, wykazały prawidłowość wyników uzyskanych na naszym terenie. Liczba zgonów z powodu schorzeń układu krążenia znajduje się na drugim miejscu w całej Polsce.

Dalsze badania w tej dziedzinie przyniosły nie mniej ciekawe rezultaty. Największą ilość

chorych z tej grupy, leczonych w szpitalach łódzkich stanowią osoby w wieku 55—64 lat. Równocześnie, największą ilość zachorowań dotyczy zwyrodnienia choroba sercowego oraz chorób na tle zwądnienia tętnic wraz z chorobą wieńcowa. Szczegółowa analiza wszystkich zachorowań wykazała, że choroby układu krążenia najczęściej dotykają kobiety przed ukończeniem 40 roku życia, mężczyzn zaś, powyżej tej granicy wieku. Ci ostatni zresztą stanowią w tej grupie chorób 48,52 proc., a kobiety 51,48 proc. Okazuje się więc, że w tej grupie chorób kobiety są jednak mniej odporne niż mężczyźni.

Rzecz oczywista, wysnuwanie daleko idących wniosków na temat zachorowalności w ogóle, na podstawie informacji uzyskanych od chorych leczonych szpitalnie, a na tych informacjach opierano się sporządzając powyższe zestawienia, mogłoby być błędne. Już jednak i te, dość wyrzutowe informacje, wskazują na istnienie poważnego problemu — chorób układu krążenia, który ze względu na wzrastającą stale liczbę zachorowań, wymaga skutecznego przeciwdziałania. I w tym m. in. kierunku iść będą dalsze prace nad organizacją służby zdrowia.

(L. RUD.)

# RADIO i TV

CZWARTEK, 6 MARCA

PROGRAM I

8.00 Dziennik. 8.20 Kalejdoskop mel. 8.44 „Bezpieczeństwo na jeźdni zależy od nas samych”. 9.00 „Niech nam sto lat żyja”. 9.20 Z muzyki baletowej. 10.00 „Cała jaskrawość” — fragm. 10.20 Z. Noskowskiego: Switezianka. 10.50 „Algol 60”. 11.00 „Od norweskich fiordów do fińskich szkieł”. 11.25 Koncert rozrywkowy. 11.50 Poradnia rodzinna. 12.05 Z kraju i ze świata. 12.25 Koncert z polonezem. 12.45 Rolniczy kwadrans. 13.00 Z życia Zw. Radz. 13.20 Przez te naszą wieś. 13.40 „Wieciej, lepiej, taniej”. 14.00 W. Kawiński — debiuty radiowe. 14.10 Muzyka Ghanu 14.20 Muzyka inspirowana. 15.00 Wiad. 15.05 Godzina dla dziewcząt i chłopców. 16.00 „Popołudnie z młodocia”. 18.40 Muzyka i aktualności. 19.05 „Z księgarskiej lady”. 19.20 „8 godzin na dobie”. 19.35 Fel. muz. K. Stromengera. 20.00 Dziennik. 20.26 Kronika sportowa. 20.40 Gra O — Taneczna PR. 21.20 Rozmowa o wychowaniu obywatelskim. 21.30 Zespół Dziewiątka. 22.00 „Lu dzie i kontynenty”. 22.20 Gra duet fortepianowy W. Kisielewskiego i M. Tomaszewski. 22.30 Sprawozdanie dźwięk. z Mistrzostw Świata w hokeju w Lublanie — mecz Polska — Norwegia. 23.00 II wydanie dziennika. 23.10 Wiad. sport. 23.15 Po raz pierwszy na antenie. 24.00 Wiad.

PROGRAM II

8.30 Wiad. 8.35 „O Batalionach Chłopskich”. 8.55 Koncert rozrywkowy. 9.30 Wiad. 9.35 Kronika kulturalna. 9.50 Wiązanka melodii. 10.00 Utwory symfoniczne. 10.25 „Klementyna” — opow. 10.45 Z twórczości włoskich kompozytorów. 12.05 Z kraju i ze świata. 12.25 Komunikaty. 12.30 „Nie sama mechanizacja kółko żyje” — rep. 12.45 „Kącik melomanów”. 13.15 „W rytmie walca”. 13.25 „Zaproszenie na ślub” — fragm. 13.45 Popołudniowy koncert. 14.15 Kalejdoskop kulturalny. 14.45 „Błękitna sztafeta”. 15.00 „Narody śpiewają”. 15.20 Melodie rozrywkowe. 15.30 „Ulan Kraków” — pozdrawia Warszawę”. 15.50 „Ekonomia

PROGRAM III

17.05 Piosenki. 17.30 „Burzliwe dzieje Morza Karaibskiego” — odc. 17.40 Aktualności polskiego big-beatu. 18.00 Ekspres przez świat. 18.05 Kobieta czy mężczyzna, czyli nie dajcie się oszukać. 18.30 Folk rodem z Irlandii. 18.45 Tylko po hiszpańsku. 19.00 Czytamy pamiętniki — Fr. S. Dmochowski 19.15 Wieczory muzyczne. 19.35 Pod szafirową igłą. 20.00 „Jedynie trzy minuty” — rep. 20.15 Jazz z Moskwy. 20.25 Udziałowa. Semadeni. Lours. 20.50 Gdzie jest przebieg? 21.15 Szlagierki filmowe. 21.35 Album piosenki miłosnej. 21.50 Ch. W. Gluck „Alcesta”. 22.00 Fakty dnia. 22.08 Gwiazda siedmiu wieców. 22.15 „Hrabia Monte Christo” — odc. 22.45 Piosenki dozwolone od 18. 23.00 Wiersze żartobliwe. 23.05 „Muzyka nocą”.

TELEWIZJA

8.20 „Sygnet z syrena” cz. I film fab. prod. węg. (W). 9.55 Program dla szkół (kl. I i II). Język polski „Poezja polskiego Oświecenia” (W). 10.55 Program dla szkół: Język polski (kl. V) B. Prus „Pałac i rudera” (z Łodzi). 11.55 Program dla szkół (kl. V) Historia „Panowie i poddani” (W). 12.45 Mechanizacja rolnictwa (z Poznania). 13.30 Mistrzostwa świata w hokeju na lodzie. Mecz Polska — Norwegia transmisja z Lublany. 15.45 Politechnika TV. Fizyka (rok I) „Ruchy środkowe” (z Gdańska). 16.15 Politechnika TV. Fizyka (I rok) „Dynamika ruchu po okręgu punktu materialnego” (z Gdańska). 16.45 Dla młodych widzów: „Ekran z bratkiem” w tym film „Ivanhoe” (W). 17.59 Dziennik (W). 18.00 Wiadomości dnia (Ł). 18.15 „Bryza” — magazyn morski (z Gdańska). 18.40 „Twórcy muzyki współczesnej” — Witold Lutosławski (W). 19.20 Dobranoc (W). 19.30 Dziennik (W). 20.05 Mistrzostwa świata w hokeju na lodzie (grupa B) Polska — Norwegia, sprawozdanie filmowe z Lublany (W). 20.35 „Sygnet z syrena” cz. I film fab. prod. węg. (W). 22.10 Magazyn medyczny (W). 22.40 Dziennik (W). 23.00 Politechnika TV. Fizyka (I rok) powt. (z Gdańska). 23.35 Politechnika TV. Fizyka (rok I) powtórzenie (z Gdańska).

Jeszcze nie jest za późno!  
Atrakcyjne zestawy  
na Dzień Kobiet

PRZYGOTOWAŁO PRZEDS.  
SPRZEDAŻY OKAZYJNEJ  
I KOMISOWEJ

Zapraszamy do sklepów przy ul. ul.:

WIĘCKOWSKIEGO 6

OBR. STALINGRADU 7

SIENKIEWICZA 40

OGRODOWA 4 (hala targowa)

Czy kupicie już  
UPOMINEK



Największą radość sprawi TWOJEJ PANI UPOMINEK wybrany w sklepach MHD ART. ODZIEŻOWYMI

Wystarczy odwiedzić jeden ze sklepów przy ul. PIOTRKOWSKIEJ nr nr 18, 87, 90, 103, 133, 153. Znajdują się tu W DUŻYM WYBORZE ZESTAWY UPOMINKOWE, specjalnie przygotowane na dzień

8 MARCA

Sklepy zaopatruje WHT i WPHO.

1663/K

Jakość zależy od zbiorów

W odeskim Technologicznym Instytucie Przemysłu Spożywczego ustalono optymalny termin zbioru pomidorów jako surowca do produkcji soku pomidorowego. Okazuje się, że sok z zbiorów sierpniowych ma czerwoną barwę i najlepszy smak.

AR.

# Spiewający Zółw

Foćcik otworzył szafę i zaczął przewracać nagromadzone w niej rzeczy. Wyciągał białe, ubrania, buty, sukienki.

— Maniek, czy ty zwariowałeś! — krzyknęła narzeczona. — Zobacz jakiś tu bajzel zrobił!

— Przymknij się — warknął wściekły.

Wreszcie spod stosu garderoby wyciągnął stary, zniszczony notes. Otworzył go i pośiłał palec.

— O jest — powiedział triumfalnie — Anna Darecka.

— Innych danych pan nie zapisał? — spytał Downar.

— Nie. Tylko nazwisko. Nie lubię się długo rozpisywać. A zresztą po co mi to było.

— Gdzie pan odebrał taksówkę?

— Tam gdzieśmy się umówili z tym gościem. Na rogu Nowogrodzkiej i Poznańskiej, koło poczty. Czekaliśmy na niego u „Dzika”. Piłem piwo.

— Czy powiedział mu pan, że dał cudzy paszport pod zastaw?

— Pewnie, że powiedziałem.

— A on co na to?

— Zmieszkał się. Przeprósł mnie i prędko schował do kieszeni ten paszport. Mruknął coś, że to przez pomyłkę.

— Powiedział może czyj to paszport? Żony albo przyjaciółki?

Maniek potrząsnął głową.

— Nic nie powiedział, a ja się nie pytałem. Nie obchodziło mnie to. Grunt, że taksówka była w porządku.

— O czym jeszcze rozmawialiście?

— O niczym, panie władzo. To facet nie do rozmowy. Nie miałem co z nim gadać. Odebrałem wóz, zainkasowałem gotówkę i cześć.

Downar przeniósł spojrzenie na Gienię, która siedziała na brzegu kanapy z rękami opartymi na lekko rozchylnych kolanach. Widać było, że jest niespokojna i zacięta równocześnie.

— A pani widziała tego człowieka, który wynajął taksówkę?

— Ale skąd. W jaki sposób mogła go widzieć — zaprzeczył energicznie Marian. — Mnie się kobiety do takich interesów nie wtrącają. To nie jest...

— Nie pana pytam — uciął krótko Downar. — Więc jak? Widziała pani tego człowieka, czy nie?

Spuściła oczy i obciągnęła sukienkę na kolanach.

— Nie.

Było dla niego rzeczą oczywistą, że kłamie.

Downar nie nalegał. Wstał.

— Otrzyma pan oficjalne wezwanie z komendy — powiedział.

— Dlaczego? — przeraził się Foćcik — powiedziałem całą prawdę.

— Ta „cała prawda” musi zostać oficjalnie zaprotokolowana. Niech się pan namyśli, czy nie ma pan jeszcze czegoś do dodania. W komendzie złożą pan zeznanie na piśmie. Do widzenia.

Kiedy zszliśmy do samochodu, spytałem: — Podejrzewasz go o udział w morderstwie?

Downar skrzywił się.

— Ja nie. A ty?

— Ja też nie.

Roześmieliśmy się.

Jechaliśmy Czerniakowska, Gagarina, a potem Belwederską i Alejami Ujazdowskimi. Downar miał coś do załatwienia w Zakładzie Kryminalistyki.

— Zaczekaj na mnie chwilę — powiedział. — Chyba, że się śpieszysz.

Zapewniłem go, że nigdzie się nie śpieszę i zostałem w wozie.

Nie czekałem długo. Wrócił po dziesięciu minutach. Był zamyślony.

— Co się stało? — spytałem.

— Nic, nic. To w związku z inną sprawą. Przy okazji może ci ją opowiem. Na razie jeszcze za wcześnie. Pewne badania wypadły negatywnie i to mi trochę komplikuje sytuację. Nie wszystko jest takie proste, jak w twoich powieściach.

Poczułem się urażony.

— Przecież to co piszę, opieram na danych, których ty mi dostarczasz.

Uśmiechnął się.

— Powiedzmy, że coś niecoś koloryzujesz.

— Powieść musi być interesująca. Nie uważasz? Zresztą ja nie piszę reportaży. Zawsze dodaję trochę fikcji literackiej.

Poklepał mnie po plecach.

— Dobra, dobra. Nie gniewaj się. Wiesz przecież, że sam chętnie czytuję twoje powieści. Jadę do biura paszportowego. Pojedziesz ze mną?

— Pojadę. Chcesz sprawdzić tę Annę Darecką?

— Właśnie.

W Pałacu Mostowskich okazało się, że rzeczywiście wydano niedawno paszport na nazwisko Anny Dareckiej, która wyjechała do Paryża na zaproszenie jakiegoś Edmunda Szyndlera. Ze złożonych dokumentów nie wynikało, żeby Anna Darecka była mężatką.

— Sądę, że w Polsce jest sporo kobiet, które mają na imię Anna — powiedział Downar, wychodząc z biura paszportowego.

(21)

(Dalszy ciąg nastąpi)

Redaguje kolegium. Redakcja i wydawnictwo — Łódź, Piotrkowska 90. Adres pocztowy: „DL”, Łódź 1, skrytka nr 89. Telefony: centrala 293-00 łączy ze wszystkimi działami. Redaktor naczelny 325-64. Z-ca redaktora naczelnego 307-26. Sekretarz odpowiedzialny 204-75. II sekretarz 305-04. Działy: miejski 228-32, 337-47, sportowy 208-95, społeczno-ekonomiczny 223-05, 228-32, wojewódzki 343-50, 341-10, listów i interwencji 343-80 (reklamistów nie zamówionych red. nie zwraca), kulturalny 223-05, „Panorama” i fotoreporterzy 378-97, Dział Ogłoszeń 311-50. (Za treść ogłoszeń redakcja nie odpowiada). Redakcja nocna 336-18, 369-49, 270-27. Wydaje Łódzkie Wydawnictwo Prasowe RSW „Prasa”. Kolportaż i numerata: Przeds. Upowsz. Prasy i Książki „Ruch” — Łódź, Kopernika 53. centrala 455-70. Cena prenumeraty rocznie 150 zł. Egzemplarze archiwalne „Dziennika” są do nabycia w sklepie „Ruch”, Łódź, Piotrkowska 95. Wszelkich informacji o warunkach prenumeraty udzielają wszystkie placówki „Ruchu” i poczty.