

B.
m.
W.
u
dzi

DZIENNIK ŁÓDZKI

Światowa opinia publiczna potępia zbrodniczą napaść lotnictwa izraelskiego na szkołę w Bahr el-Bakar

W ZWIĄZKU Z BESTIALSKIM ZBOMBARDOWANIEM PRZEZ SAMOŁOTY IZRAELSKIE EGIPSKIEJ SZKOŁY W BAHR EL BAKAR, POLSKI KOMITET SOLIDARNOŚCI Z NARODAMI AZJI I AFRYKI WYSTOSOWAŁ DEPESZE DO STAŁEGO SEKRETARIATU SOLIDARNOŚCI AFRO-AZJATYCKIEJ, W KTÓREJ M. IN. CZYTA-
MY:

„Polska opinia publiczna została głęboko wstrząśnięta wiadomością o barbarzyńskim i haniebnym wyczynie lotnictwa izraelskiego, które dokonało bandyckiego nalotu na szkołę w Bahr el Bakar, zabijając 31 uczniów i raniąc dziesiątki osób cywilnych. Społeczeństwo polskie surowo potępia ten zbrodniczy akt skierowany przeciwko niewin-

nym dzieciom arabskim, widząc w tym jeszcze jeden dowód agresywnych i ekspansjonistycznych dążeń Izraela oraz jawne lekceważenie wszelkich zasad i norm uznanych przez społeczność międzynarodową. W tych trudnych i ciężkich chwilach społeczeństwo nasze dzieli smutek i żal z całym narodem egipskim”.

Pozdrowienia dla W. Gomułki IV Krajowy Zjazd Zw. Zaw. Prac. Handlu i Spółdzielczości zakończył obrady

Wczoraj zakończył obrady IV Krajowy Zjazd Związku Zawodowego Pracowników Handlu i Spółdzielczości. Uczestnicy obrad uchwalili list z serdecznymi pozdrowieniami do I sekretarza KC PZPR, Władysława Gomułki.

Międzyresortowe spotkanie w Komitecie Łódzkim PZPR

Koordinacja prac zaplecza naukowo-badawczego pracującego dla potrzeb przemysłu lekkiego była w czwartek tematem międzyresortowego spotkania w Łodzi. W obradach, którym przewodniczył I sekretarz KL PZPR — Józef Spychalski uczestniczyli przedstawiciele zainteresowanych resortów Komitetu Nauki i Techniki, wyższych uczelni i placówek nauko-wo-badawczych.

Postanowiono utworzyć międzyresortową komisję koordynacyjną, której zadaniem będzie koncentracja wysiłków wszystkich współpracowników w rozwiązywaniu wspólnie ustalonych problemów. Chodzi tu o opracowanie programów kompleksowych, w których realizacji uczestniczyć będzie szereg jednostek. Przewiduje się utworzenie rady wiceministrów odpowiedzialnych resortów, której programy będą przedstawiane do zaopiniowania i akceptacji. Powołano także komisję organizacyjną międzyresortowej komisji koordynacyjnej.

Oddziały saudyjskie i irackie walczą u boku wojsk jordańskich

Jak donosi Agencja France Presse, oddziały saudyjskie stacjonujące w południowej części Jordanii wzięły udział u boku wojsk tego kraju w walkach, jakie toczyły się w śróde w rejonie Ghor el-Safi. Jak wiadomo, przed tygodniem wojska izraelskie opanowały ten rejon, ale po zdecydowanym ataku oddziałów jordańsko-saudijskich zmuszone zostały do odwrotu. Agencja dodaje, że walki trwały dwie godziny i że żołnierze saudyjscy użyli ciężkiej artylerii.

Według korespondenta Agencji UPI, Irak wystąpił w ostatnich dniach dodatkowe oddziały wojska do Jordanii dla wsparcia tzw. wschodniego frontu walki z Izraelem. Wojska te mogły być przerzucone na front jordański dzięki uregulowaniu w marcu br. problemu kurdyjskiego.

Powódź

Nieustannie podnosi się poziom wód na Bugu i Narwi. W rejonie Ostrołęki stan alarmowy został już przekroczony o 42 cm. Zalanych jest wiele tysięcy hektarów łąk, zarządzono ewakuację ludności z zagrożonych terenów. Na zdjęciu: na przedmieściu Ostrołęki woda wdziera się do domów.

Oddziały saudyjskie i irackie walczą u boku wojsk jordańskich

Według korespondenta Agencji UPI, Irak wystąpił w ostatnich dniach dodatkowe oddziały wojska do Jordanii dla wsparcia tzw. wschodniego frontu walki z Izraelem. Wojska te mogły być przerzucone na front jordański dzięki uregulowaniu w marcu br. problemu kurdyjskiego.

Powódź



Na zdjęciu: na przedmieściu Ostrołęki woda wdziera się do domów. CAF - Miedza - telefoto

Ocena przebiegu dyskusji i warunki wdrażania systemu bodźców materialnego zainteresowania tematem obrad Komisji Ekonomicznej KC PZPR

W czwartek odbyło się w Warszawie pod przewodnictwem członka Biura Politycznego, sekretarza KC Bolesława Jaszczuka kolejne posiedzenie Komisji Ekonomicznej KC PZPR. Tematem obrad była ocena dotychczasowego przebiegu dyskusji oraz warunki wdrażania do praktyki gospodarczej nowego systemu bodźców materialnego zainteresowania. Kierownik Wydziału Planowania i Finansów KC Franciszek Bliński w zagajeniu podkreślił ogromne zainteresowanie z jakim nowe projekty spotykały się wśród załóg przedsiębiorstw i fakt, że nigdy dotąd sprawa podnoszenia na wyższy poziom gospodarki tych przedsięwzięć nie była w sposób tak wnikliwy i powszechny analizowana. Na zakończenie obrad zabrał głos Bolesław Jaszczuk. Ustosunkowując się do głosów w dyskusji sekretarz KC podkreślił, że przedstawione propozycje dotyczące bodźców material-

nego zainteresowania należy traktować jako zasadniczą, modyfikującą zmianę systemu plac.

Spotkanie uczestników posiedzenia KW RWPG w ambasadzie polskiej

W czwartek, 9 bm. odbyło się w ambasadzie PRL w Moskwie spotkanie uczestników odbywającego się tu XXVI posiedzenia Komitetu Wykonawczego RWPG. Gości podejmowali przewodniczący Komitetu Wykonawczego; stały przedstawiciel rządu PRL w RWPG, wicepremier Piotr Jaroszewicz i ambasador PRL w Związku Radzieckim Jan Ptaszński. Na spotkanie przybyli stały przedstawiciele rządów krajów członkowskich RWPG.

30-31 maja br. VIII Krajowy Zjazd TPP-R

W Sali „Lustranej” ZG TPP-R w Warszawie, odbyło się w czwartek plenarne posiedzenie Zarządu Głównego Towarzystwa Przyjaźni Polsko-Radzieckiej. Tematem posiedzenia były przygotowania do VIII Krajowego Zjazdu towarzystwa. W plenum udział wzięli m. in. członkowie Prezydium ZG TPP-R, przewodniczący i sekretarze zarządów wojewódzkich towarzystwa.

W CZWARTEK zakończyła obrady ogólnowojskowa sesja leninowska, zorganizowana przez Wojskową Akademię Polityczną im. F. Dzierżyńskiego, przy współudziale Akademii Sztabu Generalnego im. K. Świerczewskiego, Wojskowej Akademii Technicznej im. J. Dąbrowskiego oraz Wojskowego Instytutu Historycznego. W CZWARTEK w Warszawie podpisany został resortowy plan współpracy w dziedzinie nauk medycznych i ochrony zdrowia na lata 1970-71 między Ministerstwem Zdrowia i Opieki Społecznej PRL i Ministerstwem Zdrowia ZSRR. W CZWARTEK odbyła się w Rzymie uroczystość przekazania do użytku nowego transatlantyckiego kabla telefonicznego, który łączy Włochy, Hiszpanię, Portugalie i USA. Długość kabla — 5600 km. Ogólne koszty instalacji kabla wyniosły 100 mln dolarów. NOWY 1.305 numer „Przekroju”, który ukaże się w kioskach z datą 12 kwietnia ma charakter jubileuszowy. Pierwszy numer tego popularnego tygodnika ukazał się w Krakowie przed 25 laty — 16 kwietnia 1945 r. EKRANIZACJA „Pana Wołodyjowskiego” spotkała się z wielkim zainteresowaniem i cieplym przyjęciem londyńskiej Polonii. Film był niedawno wyświetlany z inicjatywą „Klubu olimpijczyka”, który zorganizował projekcje z okazji spot-

Zewsząd wszystkim

Scania z polskim szablistą nr jeden Jerzym Pawłowiczem i drużyną spadzików polskich, po zakończeniu międzynarodowego turnieju w Londynie.

W CZWARTEK w Cementowni „Chelm II” został uruchomiony i rozpalony drugi piec obrotowy, który dostarczać będzie na dobę 1.200 ton klinkieru cementowego. W ten sposób budowniczość „Chelma II” realizująca uchwaleń jako najszybszym przekazaniu tej wielkiej inwestycji do eksploatacji. Trzeci piec rozpalony zostanie na przełomie maja i czerwca br.

WEDŁUG informacji z Lagos, produkcja ropy naftowej w Nigerii zahamowana podczas 30-miesięcznej wojny domowej wzrosła obecnie do blisko miliona baryłek dziennie, czyli wyniosła dwa razy tyle, co przed wojną domową.

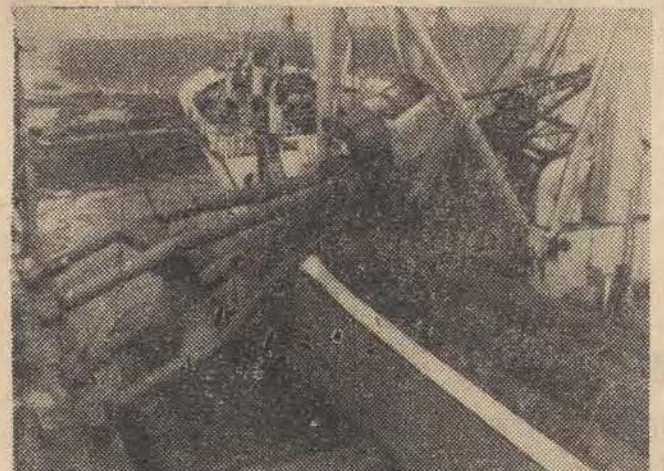
UKAZAŁ się, wydany przez „Czytelnika” zbiór wierszy autorstwa prof. Tadeusza Kotarbińskiego pt. „Rytm i rymy”. Jest to, należy przypomnieć, drugi zbiór tego rodzaju utworów znakomitego uczonego. Pierwszy — „Wesołe smutki” — ukazał się nakładem PWN przed trzynastu laty.

W BIEŻĄCYM ROKU, nakładem Wydawnictwa Ossolineum, ukazała się pierwsze dwa tomy „Historii Nauki Polskiej” — dzieła przygotowanego przez Zakład Historii Nauki i Techniki PAN.

FINLANDIA zakupi 12 szwedzkich myśliwców odrzutowych typu „Draken”, produkowanych przez koncern „Saab”. Samoloty dostarczone będą w 1971 i 1972 roku. Wartość kontraktu wynosi ok. 200 mln marek fińskich.

SPECJALNY komitet Kongresu USA zakomunikował, iż, jak wynika z przeprowadzonych badań, ponad 5 mln Amerykanów zżywa co roku marihuany i innych narkotyków wartości minimum 800 mln dolarów rocznie.

STAN wkładów pieniężnych w PKO osiągnął w dniu 31 marca br. 94.850 mln zł, w tym na książeczkach oszczędnościowych — 90.961 mln zł, a na rachunkach bieżących i rozliczeniowych — 3.889 mln zł.



W brytyjskim porcie Tilbury wydarzył się 8 bm. wypadek podczas załadunku frachtowca „Adonj Palm”. Dźwigi portowy „stracił równowagę” i runął na pokład statku. Operator dźwigu odniósł na szczęście niegroźne obrażenia. CAF — AP — telefoto

o ataku na fabrykę w Abu Zabal samoloty izraelskie znalazły 8 kwietnia nowy obiekt dla terrorystycznego ataku przeciwko ludności cywilnej. Tym razem ofiarami zbrodniczego nalotu były dzieci. W śróde rano, wyprodukowane w Stanach Zjednoczonych samoloty typu „Phantom” zbombardowały oraz członków obrony cywilnej. Leżą w rzędzie pod jedną ze ścian. Niektóre ciała są okaleczone. Na stole w środku baraku ciało 8-letniego chłopca z dziurą w głowie. Jeden z pracowników szpitala właśnie myje ciało chłopca przed czwartkowym pogrzebem. Obraz chłopca zabitego przez bomby stanowi poważny szok dla każdego.

Na szkołę w Bahr el-Bakar spadło 5 bomb i dwie rakiety

(Red. Krzysztof Wojna donosi z Kairu)

szkołę podstawową w Bahr el-Bakar w delcie Nilu, w odległości 140 km na północny wschód od Kairu. 5 bomb oraz dwie rakiety zrzucone na szkołę spowodowały śmierć 31 osób, 46 osób odniosło rany. Większość ofiar to uczniowie szkoły w wieku 8—15 lat. W śróde wieczorem przybyłem do leżącego w pobliżu miejscowości miasta Husajnija i odwiedziłem szpital, do którego przetransportowane zostały ofiary zbrodni izraelskiej. W małym, skąpo oświetlonym baraku, w pobliżu szpitala leżą ciała zabitych dzieci, robotników

W pokojach szpitalnych ranne dzieci leżą po dwoje w jednym łóżku. Nie ma dosyć miejsca dla wszystkich. Stan niektórych rannych jest beznadziejny. Liczba ofiar będzie z pewnością większa, ponieważ trudno sobie wyobrazić, by lekarze byli w stanie uratować życie wszystkich tych chłopców i dziewcząt straszliwie poranionych, z twarzami zakrwawionymi oraz z pęcherzami na rękach i nogach. Szpital w Husajniji odwiedził również korespondent TASS w Kairze, A. Kistow. Jeden z lekarzy powiedział mi, że trojgu dzieciom trzeba było ampu-

jednopiętrowym budynku położonym w pewnej odległości od innych domów wioski. Nieoczekiwanie usłyszano ryk silników samolotów lecących na niskiej wysokości. Przestraszone dzieci rzuciły się do ucieczki, ale było już za późno: piraci powietrzni, którzy nadlecieli nad wioskę rzucili na szkołę bomby i rakiety. Spośród 89 przebywających na zajęciach uczniów, 76 zostało zabitych lub rannych. Wśród mieszkańców wioski jest około 10 zabitych i 25 rannych. Do szpitala w Husajniji przetransportowano 70 rannych.

Lenin w plakacie polskim

Do ogólnopolskich obchodów zorganizowanych w związku z setną rocznicą urodzin Lenina, włączyło się również łódzkie Muzeum Sztuki, w którego salach otwarto wczoraj wystawę o wysokich walorach artystycznych i politycznych.

Urządzone ją pod hasłem „Postać Lenina w plakacie polskim”. W skład jej wchodzi 40 plakatów zrealizowanych w druku, względnie projektów a skomponowanych przede wszystkim w latach od 1955 do 1970.

Autorami ich są artyści o znanych nazwiskach tacy jak H. Hilscher, J. Palka, W. Fan gor J. Mroszczak, R. Szaybo, St. i J. Zagórscy, Fr. Starowiejski, a z łódzkich J. Wiktorowski, J. Erol, P. Udorowiecki i inni.

Ekspozycja ta, kojarząca w sobie tak szalenie wartości polityczne i plastyczne, zmonetowana została — dzięki układowi, w jakim zestawili ją J. Wujek — z wielką ekspresją i dynamiką. Poszczególne plakaty niby nakładają się na siebie, ale równocześnie każdy z nich jest jak gdyby wyodrębniony. I to również stanowi dodatkowy walor tej godnej zobaczenia wystawy.

M. J.

Nasze pogotowie reporterskie

Dla wygody naszych Czytelników — „Dziennik” uruchomił nocne pogotowie reporterskie. W godzinach od 19 do 21 z wyjątkiem sobót i niedziel, łódzianie mogą zgłaszać telefonicznie pod nr 395-59 wszelkie uwagi na temat zakłóceń w życiu miasta w późnych godzinach popołudniowych i wieczornych. Po godz. 21 na codzienny rajd po ulicach Łodzi wyrusza dyżurny reporter „Dziennika”.

Co na to spółdzielnie mieszkaniowe?

— Popsuł mi się kran. Proszę mnie poinformować, gdzie mam się zgłosić o pomoc. W Pogotowiu Wodne — Kanalizacyjnym powiedzieli, że naprawa domowych nie wykonują — co mam zrobić? — zapytała nas wczoraj jedna z naszych Czytelniczek. Podaliśmy jej numer telefonu (517-76) do pogotowia MZBM-Bałuty, które co dzień od godz. 14-8 rano wykonuje tego typu usługi.

Miała szczęście nasza Czytelniczka, że mieszka w domu podległym MZBM, tam tylko bowiem slegają obowiązek tego pogotowia. Gorzej, kiedy mieszka gdzieś w innym mieszkaniu. Wybraliśmy się na Teofilów. Zaglądamy do klitek schodowych. Szukamy informacji, gdzie można zgłosić uszkodzenie instalacji wodnej czy kanalizacyjnej — niestety, bezskutecznie. Rozmawiamy z mieszkanką mi tego osiedla. — Co by pan zrobił, gdyby teraz (jest godz. 21.30) nawalił w pana mieszkanie kran? — Zadzwoń bym do Pogotowia Wodno-Kan. To pogotowie nie pomoże, usługa tyko awarie na zewnątrz... — To poczekajmy jak zacznie kapieć sąsiadowi i wtedy niech on się martwi — odpowiedział dowcipnie nasz rozmówca. — Spór o 8 osób, z którymi rozmawialiśmy, wszyscy byli bezradni wobec tego typu nieszcześcia.

W drodze powrotnej do redakcji zajrzeliśmy do pogotowia MZBM.

— Jak to jest z tymi blokami spółdzielczymi? — pytamy. — Chętnie przyjeżdżymy na siebie te obowiązki, ale spółdzielnie muszą być partycypować w kosztach utrzymania gotowia.

Sprawa godna zastanowienia. Co na to spółdzielnie mieszkaniowe?

(eo)

Łódź na I miejscu w kraju

Plenarne posiedzenie ŁK FJN Honorowe Odznaki m. Łodzi dla najlepszych

Wczorajsze plenarne posiedzenie Łódzkiego Komitetu Frontu Jedności Narodu pod przewodnictwem I sekretarza KŁ PZPR, przewodniczącego ŁK FJN — J. Spychalskiego zainaugurowało nowy sezon prac społecznych. Uczestniczyli w nim go sponsorze miasta z przewodniczącym Prez. RN m. Łodzi — E. Kaźmierczakiem oraz organizatorzy i przodownicy czynów społecznych.

Ubiegły rok był w Łodzi okresem bardzo dynamicznego rozwoju prac społecznych. Co drugi obywatel naszego miasta uczestniczył bezinteresownie w pracach na różnych frontach robot. Przysporzyło to miastu wartości materialnych na sumę 96 milionów 300 tys. zł. Jeżeli dodamy do tego 49 mln 250 tys. zł wpłaconych na społeczny Fundusz Budowy Szkół i Internatów, to okaże się, że Łódź

wysuwa się zdecydowanie na czołowe miejsce w kraju. I tak jest rzeczywistość. Miasto nasze po raz pierwszy w czynach społecznych zajęło pierwsze miejsce wśród wydzielonych miast wojewódzkich.

Na czoło w pracach społecznych wysunęła się dzielnica Polesie, gdzie wartość prac przekroczyła 25 mln zł. Na drugim miejscu usytuowała się Górna, następnie w kolejności Bałuty, Śródmieście i Widzew.

70 tys. łodzian posiada Książeczki Pracy Społecznej — do wody społecznego, obywatelskiego zaangażowania. Ponad 12 tys. mieszkańców udekorowanych zostało Odznakami Uczestnika Pracy Społecznej. Plenum wystosowało apel do społeczeństwa miasta Łodzi, który drukujemy na stronie 2.

Dałsze zmiany w śródmieściu

- ★ Dokończenie gmachu ŁDK
- ★ Rozpoczęcie budowy hotelu miejskiego
- ★ Wieżowiec central handlowych

W najbliższych latach należy się spodziewać dużych zmian w wyglądzie nie tylko rejonu ulicy Głównej ale także i okolic ulicy Traugutta czyli tego fragmentu, który decyduje o pierwszych wrażeniach przyjeźdźcy, wysiadającego z pociągu na Dworcu Fabrycznym.

„Miastoprojekt” przystąpił do sporządzania dokumentacji, która umożliwi ukończenie rozpoczętego około czterdziestu lat temu dzieła — a mianowicie Łódzkiego Domu Kultury, Gmach ten jest jak wiadomo, nie tylko nie otynkowany, ale też pozbawiony jeszcze jednego skrzydła. Będzie to więc nie przebudowa ŁDK, ale jego rozbudowa, i nadbudowa. ŁDK otrzyma dodatkowe piętro co pozwoli wyrównać istniejący gabaryt. Otrzyma także i sięgające wysokości gmachu dobudówki od strony ulicy Ślenkiewicza

i Narutowicza. Dyrekcja ŁDK chce wykorzystać szanse proponuje m. in. urządzenie na tarasie obiektu, obserwatorium dla działającej przy tej placówce pracowni astronomii. Projektanci postarają się zadośćuczynić temu życzeniu. Ponieważ kubatura ŁDK wzrosnie o 30 proc., stąd planowane umieszczenie tam instytucji bezpośrednio nie związanych z działalnością kulturalną. Na zapleczu gmachu, od strony Narutowicza powsta nie sklep „Delikatesów” i cocktail-bar. Gmach otrzyma wreszcie elewację (tynki szlachetne plus kamienna wykładzina). Projektem zajmuje się mgr inż. arch. J. Kowalski. Prace są przewidziane w przyszłym roku.

Jeszcze w bieżącym roku tuż przy ŁDK załoga LPBM nr 1 przystąpi do wykopów i budowy fundamentów pod oczekiwany od lat hotel miejski w Łodzi. Wraz z znajdującym się już pod dachem gmachem Cetebe i przewidzianymi do realizacji w niedalekiej przyszłości budynkami innych central handlu zagranicznego przy ul. Traugutta, należy spodziewać się korzystnej metamorfozy tego fragmentu miasta. Należałoby wyrazić przy tej okazji życzenie, by tym pracom towarzyszyły koniecznie rozbiórki szpeczących okolice ruder i naturalnie przywołane a nie tymczasowe zagospodarowanie terenu.

Niedzie'ne wycieczki

W niedzielę, 12 bm, PTT-K organizuje wycieczkę pieszą na trasie: Lubinek — Świątki — Orłowiec — Proszowice — G. Pabianicka — Petrykozy — Pabianice. Po drodze zwiedzą nie miejsce pamięci narodowej, walek rewolucyjnych, zabytków świątek i sakralnych, Zbiórka na Dworcu Kalkskim o godz. 3. Bilety wykupuje się indywidualnie.

Dla miłośników turystyki rowerowej wycieczka kolarska na trasie: Łódź — Stryków — Łagiewniki — Łódź. Zbiórka na Starym Rynku o godz. 10. (k)

52-letni ekonomista zapisał się na kurs Ligi Kobiet

Wśród 100 kursów, jakie w br. zorganizuje Liga Kobiet najwięcej dotyczy racjonalnego żywienia rodziny. Za kilka dni rozpocznie się jeden z

nich. Zgłosiło się już 20 chętnych, a wśród nich jeden mężczyzna — 52-letni ekonomista, Wiktor P.

SPÓŁDZIELNIA PRACY OKRĘGOWE WARSZTATY SAMOCHODOWE
w Krakowie, ul. Hetmańska 11, tel. 640-09

poszukuje natychmiast **KOOPERANTA** z sektora uspołecznionego do wykonania pokryć galwanicznych — chromowania popielniczek podłokietnika samochodu „FIAT”.

OGLOSZENIA DROBNE

SPRZEDAM nowe organy elektroniczne. Wrocław ul. Łwowska 37/21 Damska siewicz 2491 k

SPRZEDAM maszynę dziarską nową, dwuplytową „Busch”, Halina Woźniak, Grodzisk Mazowiecki, Gimnazjalna 8 tel. 55-63-10 2532 k

„SKODE 1000 MB” rok prod. 1968 sprzedam. Oglądać parking ul. Ślenkiewicza, godz. 14-18

SKÓREK karakulowych czarnych, rumuńskich — kupię. Oferty z ceną „85624” Prasa, Piotrkowska 96

GARAZU w dzielnicy Bałuty w okolicy Klonowej — poszukuję. Tel. 266-62 do godz. 14

STARSA, samotna przy mnie na mieszkanie w Warszawie w Łodzi w zamian za pomoc w gospodarstwie domowym. Kilińskiego 231 m. 12

Przed rozpoczęciem obrad plenarnych 51 działaczy FJN, przodowników pracy społecznej w różnych dziedzinach, obywatelskiego zaangażowania. Ponad 12 tys. mieszkańców udekorowanych zostało Odznakami Uczestnika Pracy Społecznej. Plenum wystosowało apel do społeczeństwa miasta Łodzi, który drukujemy na stronie 2.

A oto lista wyróżnionych: J. Adamowicz, J. Adamczyk, L. Bartosik, E. Borowski, M. Budzińska, Z. Celiński, L. Czapliński, S. Franiak, K. Golebiowski, Z. Gosławski, E. Hrczenko, F. Jencz, S. Jeruzal, R. Kuśbiak, J. Klimkiewicz, B. Krużyski, E. Kowalski, S. Kosciółek, R. J. Lichoik, M. Maciejewski, M. Maj, E. Majchrowski, E. Man, K. Moruś, S. Michalski, J. Nowakowski, J. Niezgoda, S. Ostrowski, E. Pastwiński, K. Paszczyk, W. Polak, M. Pawłowicz, W. Pietrzyski, W. A. Przybyś, W. Pączek, E. Parka, T. Pełka, Cz. Perka, A. Pietrzak, T. Powaraka, J. Ratajezak, B. Tokarz, H. Skowrońska, S. Stepien, A. Smiński, E. Skwirus, B. Szustowski, E. Swarczak, H. Szymor, W. Wiliński, R. Witkowski. (eo)

Jak uszreć się katastrof? Gdy zawodzi człowiek lub maszyna

Szczególnie przy końcu ubiegłego roku społeczeństwo było zaniepokojone ilością katastrof kolejowych, jakie wydarzyły się na sieci PKP w kraju, w tym także na terenie województwa łódzkiego.

Trzeba było sporo czasu, by dokładnie przeanalizować przyczyny i poproszono sformułowania wniosków. I oto wczoraj Oddział Łódzki SITKOM, przeprowadził wnikliwą dyskusję na ten temat.

MASZYNY
Oczywiście, jako że dyskusja toczyła się w środowisku ludzi techniki, szczególną uwagę zwrócono na problem maszyn. Nie jest tajemnicą, że PKP należy do przedsiębiorstw szczególnie nie doinwestowanych, o czym wielokrotnie już pisano. także na naszych łamach. Dają się przy tym zauważyć swe go rodzaju paradoksy techniczne. Otóż np. modernizując jakąś linię kolejową częstokroć usuwa się sprawniejsze urządzenia mechaniczne, by zastąpić je elektronicznymi, do których brakuje części zamiennych. Nawiasem mówiąc, podobnie

nieważ ukazało się zarządzenie zabraniające w ramach inwestycji instalowania urządzeń mechanicznych zabezpieczenia ruchu i łączności, zaprzestano ich produkcji w kraju, a jednocześnie zaprzestano produkcji części zamiennych do nich, choć przecież jeszcze bardzo wiele szlaków pozbawionych jest np. blokady samoczynnej. Brak części zamiennych odczuwają dotkliwie także inne służby: służba drogowa zajmująca się konserwacją torów, służba wagonowa... Postuluje się nawet, by PKP wybudowały własnym sumptem fabrykę części zamiennych dla swoich potrzeb, ponieważ ulokowanie zamówień, na niewielkie ich serie, napotyka na wielkie trudności.

CZŁOWIEK
Ale w końcu okazuje się, że w przynajmniej większości przypadków za sprawnym lub niesprawnym funkcjonowaniem kolei kryje się ludzie. Katastrofa na szlaku Stara Wieś — Kutno z 16 października ub. r. człowiek nie ustawił odpowiednio zwrotnic, człowiek nie obserwował szlaku i nie dostrzegł, że pociąg wjechał na niewłaściwy tor, człowiek w skomplikowanej sytuacji (remont toru) nie wykazał dostatecznej ostrożności.

Katastrofa w Plocku-Radziwiu 20 października ub. r. człowiek zatrzymał pociąg towarowy o ciężarze 1200 ton na znacznym wzniesieniu i zakreślił, żeby... podnieść przejechanego człowieka. Nie sprawdzono hamulce spowodowały, że pociąg cofając się po pochyłości wjechał do budynku mieszkalnego.

Katastrofa w Jędrzejowie 31 października ub. r.: człowiek nie obserwował semafora, bo zajął się czytaniem służbowego rozkazu jazdy, człowiek dopuścił do obsługi parowozu maszynisty nie posiadającego dostatecznych wiadomości fachowych i o niepełnej sprawności fizycznej.

I tak dalej i tak dalej. Kontrolę ujawniły przypadki, kiedy instruktorzy mający za zadanie szkolić personel kolejowy, legitymowali się kompromitującym niskim poziomem wiedzy fachowej.

A więc: kwalifikacje, odpowiedzialność, dyscyplina, porządek — oto zasadnicze elementy bezpiecznego funkcjono-

wania kolei, niezależnie oczywiście od czynników technicznych.

Stwierdza się, że na terenie działania Oddziału Ruchowo-Handlowego PKP w Łodzi, zbyt niski jest udział pracowników PKP z wykształceniem wyższym i średnim, jednocześnie zaś stażystki używane są do prac nie związanych z ich specjalnościami. Inny problem: znaczna część pracowników PKP różnych służb dojeżdża codziennie do pracy ze znacznych odległości (nawet 100 km). Jeśli do tak straconego czasu doda się godziny nadliczbowe — okres wypożyczynku zmniejsza się do rozmiarów nie gwarantujących pełnej regeneracji sił.

A w końcu czynniki natury organizacyjnej. Każdy, nawet niewielki zakup sprzętu, czy materiałów, musi być akceptowany przez DOKP w Warszawie. Wiele traci kolej przy tak wielkiej centralizacji.

Bieżący już rok i lata następne, przyniosą kolei zwiększone nakłady finansowe, poprawę stanu technicznego. Ale nie poprawią automatycznie problemu czynnika ludzkiego.

J. POTEGA

To dzień niegig

„Wpływ organizacji pracy i warunków na wydajność” — prelekcja dr. Jadwigi Wojtczak-Jarosz o godz. 18 w ŁDK (ul. Traugutta 18).

„Oratorium oświeceniowskie” spektakl opracowany w oparciu o raport polnej obozu — Stanisławy Leszczyńskiej, 13 bm. o godz. 16 w Teatrze im. St. Jaracza. Wykonawcy: Danuta Michalowska i Danuta Alczewska-Klus. Bilety w „Estradzie” i biurach turystycznych.

„The Rebels” — czechosłowacki zespół gitarowy wystąpi o godz. 18 w Klubie „Eskulap” (Nowotki 96).

Prześwietlenie małoobrazkowe mieszkańców Widzewa z ulic: Fabryczna nr 22, Farbiarska (cała) i Głęboka (cała).

„Lokalizacja — rejon działania naszej spółdzielni” — wykład mgr inż. Kazimierza Krućńskiego dla członków i kan dydatów RSM „Lokator”, 14 bm. o godz. 18 w SDK „Lokator” (Nowopolska 12/14).

Osoby, którym od 1. II do 16. III ub. r. sprzedano sztuczne biżuterie jako wyroby ze złota, proszone są o zgłoszenie się do KM MO (Ślenkiewicza 26/28), pokój 233, tel. 292-22 wewn. 184. w godz. 9-15.

„Rozkosze łamania głowy” — wieczór rozrywkowy umysłowych o godz. 18 w świetlicy przy ul. Spółecznej 13.

PKO = oszczędność + oszczędność

