



Jutro oddamy swe głosy za wspólnym programem



PRZESZŁO 22,3 MLN WYBORCÓW — dorosłych obywateli PRL, wybierając jutro Sejm VI kadencji, wypowie się równocześnie na temat programu wyborczego — programu szerokiego rozwoju gospodarczego, społecznego i kulturalnego kraju.

KIERUNEK DZIAŁANIA w najbliższych latach jest powszechnie znany i aprobowany przez szerokie kręgi obywateli. **ZNANY** — bo ogólnonarodowa dyskusja rozpoczęła się już wówczas, kiedy zapoznawaliśmy się z wytycznymi na VI Zjazd partii i kontynuowana była w czasie obrad najwyższego partyjnego forum. Jego uchwała jest dziś platformą wyborczą. **APROBOWANY**, bo chyba jak nigdy dotąd w naszej powojennej historii wytycza drogi spełnienia nadziei i aspiracji różnych środowisk społecznych, grup zawodowych, wszystkich ludzi pracy.

W CIĄGU OSTATNICH LAT nastąpiły w naszym społeczeństwie doniosłe przemiany. Jesteśmy dziś społeczeństwem w

dużym stopniu zurbanizowanym, młodym, wykształconym, posiadającym określone aspiracje zawodowe i kulturalne. Nie są to sformułowania gołostowne. Potwierdza je również struktura zawodowa i społeczna wyborców. Stanowią oni 68 proc. ludności całego kraju, przy czym spośród mieszkańców miast głosować będzie przeszło 70 proc., na wsiach zaś nieco mniej, bo ok. 65 proc. Wśród wyborców dominują osoby stosunkowo młode. Połowa głosujących nie przekroczy w dniu wyborów 40 roku życia. Po raz pierwszy pójdzie do urn wyborczych blisko 1,9 mln młodych ludzi. Młodzież w wieku od 18 do 24 lat stanowić będzie 1/5 ogólnej liczby wyborców.

WYBORCY LEGITYMUJĄ SIĘ też znacznie wyższym niż podczas poprzednich wyborów poziomem wykształcenia. 34 proc. ludności w wieku powyżej 18 lat posiada pełne podstawowe wykształcenie. Wzrósł odsetek osób z zawodowym wykształceniem zasadniczym, średnim

ogólnym i zawodowym, podniosła się też liczba osób posiadających wykształcenie wyższe. Tempo wzrostu wykształcenia i kwalifikacji zawodowych jest szczególnie silne wśród ludzi młodych. Zmieniła się też struktura kwalifikacji osób zatrudnionych w gospodarce społecznej. W sektorze tym pracuje obecnie ponad 9,700 tys. wyborców. W ostatnim dziesięcioleciu przybyło ponad 2,5 mln zatrudnionych, a wiemy przecież, że w ciągu najbliższych lat tempo wzrostu zatrudnienia będzie o wiele wyższe.

DO REALIZACJI NOWYCH ZADAŃ startujemy więc z poważną bazą społeczną, a przecież o powodzeniu zamierzonych przedsięwzięć decydować będą przede wszystkim ludzie — ich praca, zaangażowanie i uzdolnienia. Ważne jest też, że w Uchwale Zjazdu — naszej platformie wyborczej każdy może znaleźć dla siebie to, co odpowiada jego żywotnym interesom, przyczyni się do podniesienia jego standardu życiowego i daje lepsze perspektywy na przyszłość.

Coraz młodszy

naukowcy

Wręczenie nominacji profesorskich w Belwederze

17 bm. odbyła się w Belwederze uroczystość wręczenia aktów nominacyjnych grupie nowo mianowanych profesorów wyższych uczelni, instytutów i innych placówek naukowo-badawczych. Do Belwederu zaproszono 70 pracowników nauki z całego kraju. Rada Państwa nadała tytuł naukowy profesora zwyczajnego 25 dotychczasowym profesorom nadzwyczajnym oraz profesorom nadzwyczajnym 45 pracowników naukowym.

M. in. tytuł profesora zwyczajnego nauk geograficznych otrzymał Stanisław Zych, prof. nadzwyczajny w Uniwersytecie Łódzkim; nauk przyrodniczych: Jadwiga Maria Jakubowska, prof. nadzw. w Politechnice Łódzkiej.

Tytuł profesora nadzwyczajnego nauk technicznych otrzymał m. in. Tadeusz Godycki-Cwirko, doc. w Politechnice Łódzkiej.

Wśród nowo mianowanych znalazło się 7 osób, które nominacje na profesora nadzwyczajnego otrzymają w wieku poniżej 40 lat i 39 profesorów, w tym sześciu profesorów zwyczajnych, którzy tytuł naukowy otrzymali przed upływem 50 lat życia. Jest to też cenna własność nowego okresu, w którym pełnokwalifikowani ludzie młodzi powinni — obok starszych pracowników nauki — otrzymywać możliwości bardziej intensywnego i efektywnego działania.

Powodzenie polityki stabilizacji cen

Podjęta przez rząd w styczniu 1971 r. uchwała w sprawie zasad polityki cen detalicznych w latach 1971-1972, określa w sposób jednoznaczny zadania stabilizacji kosztów utrzymania ludności w tym okresie.

Wszystkie dotychczasowe oceny wskazują, że uchwała ta jest konsekwentnie realizowana. Ceny podstawowych artykułów żywnościowych, po co najmniej podwyższeniu cen z grudnia 1970 r., nie ulegają żadnym wahaniom, z wyjątkiem cen sezonowych (np. jaj, warzyw, owoców). Ceny natomiast wyrobów przemysłowych, w rezultacie obniżek dokonanych w końcu 1970 r. jak i dodatkowych decyzji podjętych w ciągu ubiegłego roku, kształtują się na poziomie niższym niż w latach poprzednich.

Towarem są także usługi. I w tej dziedzinie przestrzegano zasady niezmienności cen, które przecież również w istotnej mierze wpływają na budżety rodzinne społeczeństwa.

W wyniku wszystkich tych przedsięwzięć, koszty utrzymania ludności w 1971 r., po raz pierwszy od wielu lat nie podniosły się, oznacza to, że realny wzrost płac nie tylko odpowiada nominalnemu wzrostowi dochodów, ale nawet — wg danych GUS — jest od niego nieco większy. Trzeba podkreślić, że stabilizację kosztów utrzymania osiągnięto mimo wyższych w II półroczu ub. r. (na skutek suszy) cen owoców i warzyw.

(Dalszy ciąg na str. 2)

A

Cena 50 gr



Łódź, sobota 18 marca 1972 r.

Rok XXVIII

Nr 66 (7347)

DZIENNIK ŁÓDZKI

Decyzje Prezydium Rządu

- Kolejne środki dla wzmocnienia porządku publicznego
- Dalsza migracja ze wsi do miast — w interesie prawidłowej gospodarki
- Scalanie funduszy socjalnych
- Korzystne dla studentów zmiany w przepisach o praktykach

17 bm. odbyło swoje posiedzenie Prezydium Rządu. W pierwszym punkcie obrad minister spraw wewnętrznych — Wiesław Ociepka złożył informację

O STANIE BEZPIECZEŃSTWA I PORZĄDKU PUBLICZNEGO

w kraju. Wiele uwagi poświęcił on omówieniu podjętych przez resort kroków dla ochrony gospodarki narodowej i kluczowych przedsiębiorstw w Polsce. Efektem zwalczania przestępczości, marnotrawstwa, nieprzestrzegania dyscypliny pracy oraz przepisów bhp, a także omówieniu stanu ochrony przeciwpożarowej. Rozpatrzone rów-

nież rezultaty ścigania przestępczości typu aferowego i walutowo-przemysłowej oraz przedsięwzięcia podjęte w tej mierze przez MSW.

Rząd ocenił pozytywnie działalność resortu — w roku 1971 i w roku bieżącym — na rzecz umocnienia bezpieczeństwa państwa i obywateli, ładu i porządku publicznego oraz zapobiegania przestępstwom przez ministra spraw wewnętrznych wnioski mające na celu dalsze usprawnienie pracy organów milicji i służby bezpieczeństwa, w warunkach ścisłej więzi ze społeczeństwem.

◆ Z kolei Prezydium Rządu rozpatrzyło wstępnie przedstawione przez Główny Urząd Statystyczny i uzupełnione uwagami Komisji Planowania analityczne materiały, dotyczące

MIGRACJI WEWNĘTRZNEJ

w naszym kraju, to znaczy przesiedleń ludności w układzie międzywojewódzkim,

Delegacja PZPR przebywała w Moskwie

W dniach od 14 do 17 bm. przebywała w Moskwie na zaproszenie KC KPZR grupa działaczy Polskiej Zjednoczonej Partii Robotniczej, w składzie: członek Biura Politycznego, sekretarz KC PZPR J. Szydłak, sekretarz KC PZPR S. Kowalczyk, członek KC PZPR, i sekretarz Komitetu Łódzkiego PZPR B. Koperski.

Przedstawiciele PZPR odbyli spotkania i rozmowy z członkami Biura Politycznego, sekretarzem KC KPZR — M. Susłowem i z sekretarzem KC KPZR K. Katuszewem.

Dokonano wymiany poglądów na temat problemów będących przedmiotem wzajemnego zainteresowania, wynikających z toku budownictwa socjalistycznego i komunistycznego, a także na temat aktualnych zagadnień międzynarodowych.

Rozmowy przebiegały w atmosferze serdeczności i całkowitego wzajemnego zrozumienia.

międzyregionalnym oraz ze wsi do miast.

Migracje wewnętrzne odgrywają doniosłą rolę w kształtowaniu struktury i rozmieszczeniu ludności, odpowiednio do potrzeb wynikających z ogólnego rozwoju.

(Dalszy ciąg na str. 2)

W małym budvniku — 6 dużych pokoi

Domek, o jakim marzymy

• Funkcjonalny • Nowoczesny • Tani

Niemalby sukces uzyskał młody architekt z Jedlicza koło Krosna — Janusz Błażejczak, który zdobył I nagrodę na zorganizowanym przez rzeszowski SARP konkursie na projekt najbardziej funkcjonalnego, nowoczesnego i oszczędnego domku jednorodzinnego.

Dlaczego domek projektu Janusza Błażejczaka wzbudził tak duże zainteresowanie i nawet podziw fachowców? Autor zaproponował niecodzienne, w naszym kraju rozwiązania wnętrza domu o czterech poziomach (różniących się 120 cm wysokości). Na najniższym umieścił garaż, piwnicę oraz pomieszczenia na urządzenia centralnego ogrzewania, na drugim poziomie kuchnię i 2 pokoje, na trzecim łazienkę z sypialnią. Na czwartym — otóż właśnie jest to kolejna zaleta domku. W zależności od chęci i potrzeb inwestora, można po prostu dostawić — jak klocki — następny poziom z gabinetem i drugą łazienką, a w przypadku budowy pochylego dachu — nawet dalsze jeszcze 2 pokoje.

Tak więc w małym na zewnątrz domku istnieje szansa pomieszczenia aż 6 dużych pokoi... Domki te mogą być

Zanim bedziemy jeździć szybciej Bitwa o szyny

Wieloletnie zaniedbania dotyczące stanu technicznego Polskich Kolei Państwowych są obecnie odrabiane. Informowaliśmy już naszych Czytelników o pracach prowadzonych na trasie Katowice — Warszawa i obejmujących generalną modernizację linii kolejowej. W obrębie naszego województwa, a jednocześnie w zasięgu działania Oddziału Ruchowo-Handlowego PKP w Łodzi, prace te obejmują odcinek od stacji Rudniki do stacji Gomułki.

W ub. roku, przy użyciu nowoczesnych, importowanych agregatów, m. in. firmy austriackiej „Plaser”, zerwano stare szyny (typ S-40) i założono nowe, bardziej wytrzymałe, „silniejsze” typu S-60 (1 mb, wazy 60 kg). Na trasie Rudniki — Radomsko roboty te objęły odcinek długości 27 km.

Każdej doby przez 10 godzin jeden z torów wyłączony był z ruchu. Trzeba było specjalnej organizacji pracy wielu służb jednocześnie, aby w maksymalnym stopniu ten okres zakłóceń w ruchu wykorzystać. I trzeba otwarcie powiedzieć że

(Dalszy ciąg na str. 2)

Przedstawiamy jutrzejszą „Panoramę”

- ◆ „SEJM DOBREJ ROBOTY” — czyli wszystko o pracach i zamierzeniach naszego najwyższego organu państwowego. Autor publikacji — STANISŁAW CIESIŃSKI.
- ◆ IRENA DRYLL pisze o sprawach nas wszystkich dotyczących i nam bliskich.
- ◆ JERZY STEFKO drukuje reportaż z jarmarku w Przedborzu.
- ◆ JOZEF POTĘGA odwiedził fabrykę samolotów

- w Mielcu, skąd przywiózł niezwykle interesujący artykuł specjalnie dla Czytelników „Panoramy”.
- ◆ ANDRZEJ DZIERŻANOWSKI donosi z Moskwy o cudownym leku — mumio.
- ◆ KORESPONDENCJE zagraniczne.
- ◆ „GAWĘDY O KSIĄŻKACH” pióra ANDRZEJA HAMPLA.
- ◆ WYWIAD ze znanym pisarzem ERNESTEM BRYLLEM.

POZA TYM W NUMERZE: „Jazz nad Odrą”, drobiazgi, horoskop, „Ciekawość”, rozrywki umysłowe i wiele innych atrakcji. JEST CO CZYTAĆ I OGLĄDAĆ.

JUŻ JUTRO W KIOSKACH NOWA „PANORAMA”

ROZWÓJ KRAJU

W LATACH 1971 - 1975



PRZYROST ZATRUDNIENIA

1.7 - 1.8

mln osób

Drugim obok wzrostu realnych płac podstawowym zadaniem rozwoju społeczno-gospodarczego jest zapewnienie pełnego zatrudnienia młodzieży wchodzącej w wiek produkcyjny. Wejście szczególnie licznych roczników młodzieży w wiek zdolności do pracy oznacza zwiększenie siły wytwórczej narodu. W ogólnym interesie społecznym leży, aby kadry młodych roczników zatrudniać w sposób najbardziej efektywny.

Opracowanie CAF

DROGA wyborczej kartki...

„Komunikat Państwowej Komisji Wyborczej o wynikach wyborów powszechnych do Sejmu PRL, które odbyły się 19 marca br...”

Zanim ukaże się taki komunikat, zanim obliczy się miliony głosów oddanych przez wyborców na kandydatów FJN, przesledzmy drogę, jaką odbędzie każda kartka wyborcza — zaczynając od urny, a kończąc na wynikach wyborów.

Na wstępie warto przypomnieć, że wybory do Sejmu są u nas powszechne, tzn. prawo wybierania ma każdy obywatel, który ukończył 18 lat. Głosuje się — co też należy podkreślić — tylko osobiście i tylko w lokalu obwodowej komisji wyborczej. Adresy tych komisji podane są w obwieszeniach i w zawiadomieniach wywieszanych w poszczególnych osiedlach, blokach, domach.

Poszczególne obwody głosowania, ustalone przez właściwe przeżyda rad narodowych, obejmują z reguły od 1 tys. do 3 tys. mieszkańców. Można też tworzyć obwody w szpitalach, sanatoriach, jak też w jednostkach wojskowych oraz na statkach znajdujących się w dniu wyborów w rejsie. Głosować będą również obywatele polscy przebywający za granicą. Obwody głosowania tworzy się dla nich najczęściej w naszych placówkach dyplomatycznych lub konsularnych, a należą one do okręgu wyborczego w dzielnicy Warszawa-Sródmieście.

Nad sprawnym i zgodnym z ordynacją wyborczą do Sejmu PRL przebiegiem wyborów czuwają komisje wyborcze: państwowa, okręgowa i obwodowa.

KOMISJA OBWODOWA składa się z przewodniczącego, jego zastępcy, sekretarza oraz 3-5 członków. Jej zadaniem jest przeprowadzenie głosowania w obwodzie, obliczenie wyników, sporządzenie i przesłanie protokołu głosowania do okręgowej komisji wyborczej, a drugiego egzemplarza (wraz z kartkami i innymi dokumentami głosowania) — właściwemu prezydium rady narodowej.

Przed rozpoczęciem głosowania obwodowa komisja bada, czy jest kompletny spis wyborców, czy urna jest próżna, po czym ją zamyka i opieczętowuje. Urny tej nie wolno otworzyć aż do końca głosowania.

LOKALE WYBORCZE w całym kraju zostaną otwarte o godz. 6 i będą czynne w zasadzie do godz. 22. Lokale mogą zostać zamknięte wcześniej, jeśli oddadzą głosy wszyscy wyborcy umieszczeni w spisie, a przewodniczący komisji zamknie głosowanie.

Od chwili rozpoczęcia głosowania w lokalu wyborczym powinien przebywać przewodniczący komisji lub jego zastępca i co najmniej dwóch członków komisji. Mogą być też obecni mężowie zaufania właściwego komitetu FJN, którzy reprezentują organizacje polityczne, społeczne, zgłaszające kandydatów na postów w danym okręgu.

Przechodzący do lokalu wyborczego okazuje komisji dowód osobisty lub inny dokument stwierdzający jego tożsamość. Wyborca nie posiadający żadnego dokumentu może się powołać na świadectwo dwóch osób, znanych komisji obwodowej. Komisja sprawdza, czy dana osoba figuruje w spisie wyborców, „odnotowuje” ją w spisie (aby zapobiec ewentualnemu, powtórnemu głosowaniu) i wydaje kartę do głosowania wraz z kopertą.

O godz. 22, lub wcześniej, po zakończeniu głosowania w obwodzie, przewodniczący komisji ogłasza o zamknięciu głosowania. Komisja przystępuje natychmiast do ustalenia wyników głosowania w swoim obwodzie. W czasie obliczania głosów mogą być obecni w lokalu wyborczym mężowie zaufania FJN. Po obliczeniu głosów komisja sporządza protokół o wynikach głosowania.

Po podpisaniu protokołu przez wszystkich obecnych przy jego sporządzaniu członków komisji, jeden jego egzemplarz przesyła przewodniczący (praktycznie jest zawsze przy tym obecny) do okręgowej komisji wyborczej.

Okręgowa komisja sporządza zestawienie danych, dostarczonych przez komisje obwodowe, ustalając wyniki głosowania w okręgu. Analogicznie i egzemplarz protokołu przesyła natychmiast do Państwowej Komisji Wyborczej, która na podstawie protokołów otrzymanych z okręgów ustala wyniki wyborów w całym kraju. Państwowa Komisja Wyborcza ogłasza wyniki wyborów w Monitorze Polskim.

Warto przypomnieć, że w wyborach do Sejmu (w odróżnieniu od wyborów do rad narodowych) wymaga się kwalifikowanej większości, tzn. postem zostaje ten kandydat, który otrzyma co najmniej połowę +1 ważnie oddanych głosów.

Dla przypomnienia podajemy, że osoby, które w dniu wyborów znajdują się poza swoim obwodem wyborczym (wyjadzą służbowo itp.) powinny wziąć w swojej DRN zaświadczenie, na podstawie którego będą głosować w tej miejscowości, w której znajdują się 19 bm.

Decyzją Prezydium Rządu, Łódź została zaliczona do regionów intensywnego inwestowania. Oznacza to m.in. zakaz penetracji dla przedsiębiorstw z innych regionów na terenie Łodzi w poszukiwaniu rąk do pracy, dostarczenie w większym aniżeli do tej pory stopniu materiałów budowlanych i zabezpieczenie środków na rozwój zaplecza technicznego budownictwa.

15 marca została zatwierdzona kandydatura Zbigniewa Iwana na kierownika nowo powstałego wydziału budownictwa KŁ PZPR. Wydział ten podlegający bezpośrednio sekretarzowi ekonomicznemu KŁ będzie, jak wynika z nazwy, zajmował się przede wszystkim dziedziną budowlaną. Rzecz to nieodłączna, zważywszy ogrom zadań budowlanych w Programie Rozwoju i Modernizacji m. Łodzi. Zbigniew Iwan (45 lat) jest magistrem ekonomii i magistrem inżynierem budownictwa lądowego.

Zapadła decyzja o przyznaniu łódzkiemu budownictwu mieszkaniowemu przez władze centralne wyższych cen na metr kwadratowy. Po roku dyskusji i interwencji,

ce związane z odbiorem technicznym drugiego naszego wieżowca przy ul. Głównej. Jest to gmach przeznaczony na potrzeby Biura Projektowania Zakładów Włókienniczych.

RAPORT TYGODNIA



ceny — jeszcze w ubiegłym roku ustalone na niższym od krajowego poziomu, podniesiono do 3.750 zł za m kw. w spółdzielczości mieszkaniowej i 3.720 zł w budownictwie Rad Narodowych.

W środę podjęto przerwane dwa miesiące temu pra-

cy. Liczy sobie 16 kondygnacji nadziemnych, jedną techniczną i jedną podziemną. Załoga Łódzkiego Przedsiębiorstwa Budownictwa Miejskiego nr 1 opuści wieżowiec już definitywnie w przyszłym tygodniu. Mamy więc na Głównej już pierw-

sze dwa, z czterech planowanych wysokościowców.

Wczoraj przystąpiono do rozbiórki piętrowych baraków przy rogu ulic Piotrkowskiej i Mickiewicza, inaczej mówiąc budowlani zacierają swoje ślady po wybudowaniu wieżowca dla „Społem” i Spółdzielczego Domu Handlowego. Do 1 maja cały narożnik zostanie nie tylko odsonięty, ale otrzyma także nawierzchnię betonową i asfaltową. Mamy więc nowy, ładny fragment miasta.

Nareszcie zapadła konkretna decyzja dotycząca sposobu doprowadzenia ciepła do budowanego Zakładu Przędz Teksturowanych na Dąbrowie. Wiadomo, że będzie parociąg z pobliskiego „Polanilu”. 21 marca odbędzie się następna narada, która — miejmy nadzieję, również konkretnie zagwarantuje ukończenie kotłowni w „Polanilu” — przed zimą. Z kotłowni tej tłoczyć się będzie parą do Zakładu Przędz Teksturowanych. AP



W staromiejskim zaułku Warszawy

Polskie premiery filmowe

Na barwnych planszach, reklamujących nowy polski film „Uciec jak najbliższej”, przeczytaliśmy z zaskowaniem, że jest to dramat młodzieżowy. Tekst ten zapowiada więc rzecz smutną i tragiczną. A tymczasem mamy do czynienia z filmem obyczajowym, zawierającym także pewne elementy analizy psychologicznej. Jest to film o młodych, ale nie tylko o młodych, ale i o młodości przetrzanej.

Dla widza obserwującego wiersze poczynania rodzimego kinematografu, istotną będzie informacja: że jest to film debiutu. Debiutują bowiem: reżyser — Janusz Zaorski, scenarzysta — Zygmunt Lech, autor zdjęć — Edward Kłosiński, kompozytor — Józef Kępczyński i odwołujący się do roli — Jerzy Góralczyk. Są to ludzie młodzi, wszyscy dobrze przed trzydziestką, a najmłodszy z nich Janusz Zaorski (34 lata) jest równocześnie najmłodszym reżyserem w polskiej historii polskiego kina.

Dobrze się stało, że młodzi wzięli „na warsztat” młodość, że spróbowali odpowiedzieć na pytania, jakie są ich rówieśnicy. Jaką mają stosunek do otaczającej ich rzeczywistości, jakie są ich plany życiowe, dążenia. Reżyser, jak się zdaje, celowo wybrał na bohatera swojej opowieści przeciętnego, statystycznego Polaka i dla podkreślenia kazał mu zamieszkać w Piłku — geograficznym centrum Polski. Chłopak ma wszelkie zadatki na kłopotliwego. Urządził się ciepłotą, w spółdzielni, której prezesem jest ojciec jego dziewczyny. Dorabia sobie malowaniem krajobrazów. Nie lubi się naradzać, słowem — płynie z prądem. I temu właśnie

chłopakowi przydarza się historia, która porusza w nim uczucie, o jakie by z pewnością sam siebie nie posadził. Ale, jak to się często w życiu zdarza, świadomość przychodzi po gorzkiej próbie.

Uciec jak najbliższej

„Uciec jak najbliższej”, to film pełen trafnych, choć niekiedy płytkich obserwacji obyczajowości naszego społeczeństwa. Jednowymiarowość, zwyczajowa dorosłość bohaterów: typy stereotypowe, jak z gazetki ściennej, Zaorski daje nam wyrażnie do zrozumienia, że jego sympatie są po stro-

nie młodych, że za to jakimiś są, należy w głównej mierze obciążać dorosłych. Jakiś przeciętny niedaleko pada od fablonu. Postać zdecydowanie pozytywna jest Katarzyna, dziewczyna, która może też nie zawsze wie czego chce, ale jest szczerą w tym co robi. Lubi swoją pracę i nie wstydzi się jej, choć nie test to łatwe w gronie uporowanych i zmierzających ludzi, w jakim się obraca.

Debiutujący Jerzy Góralczyk stworzył bardzo przekonującą postać Partnerującego mu Halina Golancka (Katarzyna), która widać już w kilku filmach, ma wszelkie szanse na to, aby stać się dobrą aktorką. Wrażenie rozbudziła się o czasie swoimi doświadczeniami. Jej rola w „Uciec jak najbliższej” jest niemałym osiągnięciem. Szkoda tylko, że tak udolnemu aktorowi jakim jest Józef Nalberczak otrzymał rolę naśladać jak z toniety komedii. Wszyscy z niej obronili, ale tylko dzięki swojemu doświadczeniu i talentowi.

L. HOSZOWSKA

Wiadomość z Lipska

Polska kontekcja „na złoty medal”

(INF. WŁASNA)
Centrala Handlu Zagranicznego „Textilimpex” otrzymała od swych przedstawicieli przebywających na Międzynarodowych Targach w Lipsku, pomyślną

wiadomość. Jeden spośród trzech złotych medali przyznanych wyrobom z polskiej ekspozycji, zdobyły modele płaszczy damskich produkowanych w warszawskiej „Corze”. W uzasadnieniu werdyktu jury podkreślono nowoczesność proponowanych przez zakład ubiorów.

Wspólny sukces łódzkiej centrali i warszawskiej fabryki jest tym cenniejszy, że przyznany medal jest pierwszym „złotym trofeum” dla polskiej kontekcji, zdobytym na targach międzynarodowych. (W)

Prawo i życie

CYNK W TURCJI

Turcja zamierza podjąć eksploatację bogatych złóż cynku i ołowiu w środkowej Anatolii. Projektowana jest budowa kopalni oraz huty i rafinerii metali o zdolności produkcyjnej 30 tys. ton rocznie.

WZROST ROLI WĘGLA

Według danych, opublikowanych w USA, własne zasoby ropy naftowej tego kraju wystarczą, przy dotychczasowym poziomie wydobycia, zaledwie na 10 lat, gazu ziemnego — na 13 lat, natomiast węgla kamiennego — na 650 lat. W związku z tym wielką wagę przywiązuje się w tym kraju do badań technologicznych nad przeróbką węgla na paliwa płynne.

ZASOBY IRAŃSKIE

Irzańskie zasoby ropy naftowej szacowane są na 7,34 mld ton i znajdują się na trzecim miejscu wśród krajów Bliskiego Wschodu. Aktualne wydobycie wynosi 190 mln ton rocznie, a na pierwszy miejscach wśród importerów znajduje się Japonia i Wielka Brytania.

SIARKA — PO POLSKU

Złota siarki w Iraku szacowane zostały na 335 mln ton. Dla eksploatacji tych zasobów powołano zostało przedsiębiorstwo współpracujące finansowo z Kubańczykami. Wykorzystano tu będzie polską metodę wydobycia siarki za pomocą gorącej wody.

GAZ ZIEMNY W ZSRR

Gaz ziemny stanowi już obecnie u bilansu energetycznym Związku Radzieckiego poważną pozycję — 25 proc. zużycia. Według prognoz, przewiduje się, że do 1975 r. jego udział wzrośnie do 35 procent. Gaz jest również przedmiotem eksportu do Polski, CSRS, Węgier i Austrii. W przyszłości przewidziano jest również eksport do NRD, Bułgarii i Włoch, które zamierzają kupować 100 mld m³ gazu rocznie.

— ...od roku jestem po rozwodzie.

Myślałam, że nareszcie będę mogła ułoić sobie życie, który znał się fizycznie i moralnie na mnie przez całe nasze wspólne życie. Tymczasem moja sytuacja nie tylko się nie zmieniła, ale pogorszyła. Jestem zmuszona mieszkać z człowiekiem, który złośliwymi sposobami stara się uprzykrzyć mi życie. Mimo rozwodu, mój były mąż w dalszym ciągu obraża mnie wulgarnymi wyzyskami, bije, stara się poszarpać mi nerwy, żeby — jak sam mówi — „zrobić ze mnie szmatę”. Uchyla się od płacenia świadczeń za mieszkanie, światło, gaz... Jestem w sytuacji bez wyjścia, gdyż wyprowadzić się nie mam gdzie. O mieszkanie, które obecnie zajmuję, starałam się ze względu na syna, który jest kaleką po chorobie Heine Medina. Mieszkanie składa się z trzech przejściowych pokoi i kuchni o łącznej powierzchni 48 m kw....

Rozwód. Szarpanina nerwów przed podjęciem

decyzji o rozwodzie, szarpanina w trakcie procesu rozwodowego i wreszcie orzeczenie sądu rozwiązujące nieudany związek i uwalniające żonę i matkę od makabrycznej wspólnoty. Nie zawsze, Sąd na czas trwania procesu wydaje orzeczenie czy też postanowienie o zakresie i sposobie korzystania ze wspólnego mieszkania. Warunki procesowe zwykle są respektowane, zachowuje się pozory elegancji postępowania. Rozdzielone w tym czasie niejako mieszkankie służą „stronom” stroniącym od siebie w milczeniu i w miarę układnych warunkach. A potem?

Potem sąd orzeka rozwód i po uprawomocnieniu się orzeczenia automatycznie traci moc owo korzystne postanowienie o zakresie i sposobie korzystania ze wspólnego mieszkania. Sąd orzeka (zgodnie z artykułem 58 kodeksu postępowania cywilnego) wysokość alimentów na rzecz dzieci, rozstrzyga kwestię pieczy nad nimi, ale nie wydaje decyzji o korzystaniu z mieszkania. Ani ten, ani żaden inny przepis procesowy i prawa rodzinnego nie ma w swej treści słowa o podzieleniu mieszkania. Koniec. Kropka. Sytuacja jak opisana wyżej.

Cóż więc należy czynić?

Kiedy wspólnota małżeńska ustaje — powiada

prawnik biegły w prawie cywilnym i rodzinnym — eks-małżonkowie mogą wystąpić do instytucji, która decyduje o przydziałach mieszkań i mogą prosić o zamianę na dwa odrębne. Prosta sprawa. Wydawałoby się, że tak. A tymczasem:

„Myślałam, że nie sprawi trudności zamiana takiego mieszkania na dwa oddzielne lokale, więc zwróciłam się w tej sprawie do wydziału kwaterunkowego, który orzekł, że mieszkanka zamienia Biuro Zamiany Mieszkań. Zgłosiłam zamianę do tegoż biura. Dalał także ogłoszenie w gazecie. Nie z tego nie wyszło. Reflektanci byli, ale były mąż nie zgadzał się na mieszkanie w starym budownictwie. Zadał w nowym i w tej samej dzielnicy. Interweniowałam w Biurze Zamiany. Odpowiedzieli, że nie dysponują mieszkaniem, od tego jest kwaterunek. Zwróciłam

Pod dachami nieszczęścia

się jeszcze raz tam pismem o przydzielenie mi dwóch mieszkań w zamian za obecnie zajmowane i podałam powody. Odpisano mi szybko, że kwaterunek nie zajmuje się zamianą mieszkań tylko Biuro Zamiany Mieszkań. Nie dalał za wygraną. Poszłam do kierownika wydziału wraz z przedstawicielem rady zakładowej mojego przedsiębiorstwa. Kierownik powiedział, że mój były mąż będzie zawsze stwarzał takie sytuacje, w których nigdy nie dojdzie do zamiany i poradził mi zwrócić się do sądu o wyeksmatowanie męża, a wtedy będzie mógł przydzielić nam osobne mieszkania...”

W prawie lokalowym (mamy tych praw bez liku) jest artykuł dotyczący warunków eksmisji (art. 16). Określa je następująco w odniesieniu do publicznej gospodarki lokalami: „w wypadku kiedy lokator łamie zasady porządku, wywołuje zgorznienie u innych najemców, wykracza w sposób rażący przeciw porządkowi domowemu — najemcom przysługuje prawo eksmisji”. Z tej możliwości prawnej może skorzystać rozwiedziona żona.

Sąd zbiera dowody za i przeciw i wydaje wyrok, a po jego uprawomocnieniu się — eksmisję — zgodnie z art. 75 art. prawa lokalowego — wy-

konują ją właściwe do spraw lokalowych władze w trybie postępowania przymusowego i administracyjnego.

Proste? Zupełnie. Tylko niewykonalne. Zaczyna się dopiero korowód uderk, bo władze lokalowe nie mają zapasu mieszkań. W tym jednak wypadku:

„...zaskarżyłam więc męża o wyeksmatowanie i podział majątku. Sprawa przegrałam, gdyż sąd stwierdził, że... z trzech pokoi z kuchnią nie ma powodu eksmitować osoby. Orzeczenie o eksmisji sąd może wydać tylko wtedy, gdy jest jedno mieszkanie i jeden tąpoczan. W ogóle nie udzielono mi głosu. Sąd orzekł także, że kwaterunek ma mieszkanie w starym budownictwie i tam powinien się zgłosić. Po tej sprawie mój były mąż zrobił się jeszcze zuchwalszy. Dochodzi do strasznych rzeczy. Wzywalam milicję. Milicja odmówiła interwencji mówiąc, że do małżeństwa nie będą się wtrącać (wszystkie podkreślenia, Z.T.)

Szału można dostać. W całym bogactwie prawa, w jego wielkiej finezji przepisowej, paragrafowej, artykułowej brak rozstrzygnięć, których domaga się życie. Czy nie mamy wzorów, z których można by skorzystać i uporządkować te dziedziny?

Mamy. Na przykład bułgarski wzór.

Jeden z artykułów bułgarskiego kodeksu rodzinnego przewiduje, że w wyroku rozwodowym sąd reguluje „prawo do rodzinnego lokalu mieszkalnego uwzględniając przy tym interesy dzieci, winę, stan zdrowia i inne okoliczności”.

To jest jasna sytuacja prawna, podstawa do zdecydowanego i ostatecznego organizowania sobie życia w nowych warunkach, zgodnie z określającym te warunki orzeczeniem sądu. U nas rozwód nie rozwiązuje problemów faktycznie ciągnącej się wspólnoty małżeńskiej. Zainteresowani mają do pokonania nierozwiązalną kwestię (jak opisane w liście).

Dobrze byłoby więc teraz — przy generalnym porządkowaniu stanu prawa w PRL, uzupełnić odpowiednio kodeks rodzinny, prawo cywilne i także prawo lokalowe o wspólny rozdział pt.: „mieszkanie po rozwodzie”. Niechże wreszcie wspólne dachy z konieczności nie będą ostojami nieszczęścia.

ZOFIA TARNOWSKA

Niedziela — 19 marca

Oddam swój głos...

Inż. ALINA BARCZEWSKA — kier. Wydz. Przygotowania Produkcji w ZPDz. im. Ry-chlińskiego.

— Oczekuję od przyszłego Sejmu i jego komisji poselskich, że z wnikliwą troską i z należytą uwagą rozpatrzą możliwość użycia kobiet do prac i ich codziennym, wypełnionym wieloma obowiązkami życia. Mam tu na myśli potrzebę dalszego rozwoju i usprawnienia usług, z usługami komunikacyjnymi włącznie oraz warunków wypoczynku po pracy.

Od wielu lat np. nie możemy doczekać się polepszenia usług kolejowych, od rozkładu jazdy poczynając a na świadczeniach PKP na rzecz pasażerów kończąc. Taką chociażby Łódź, jeden z największych ośrodków przemysłowych w kraju, ma połączenia kolejowe z krajem bardzo niewygodne. Do tego wychodzący stąd nieliczne pociągi dalekobieżne pozbawione są urządzeń gwarantujących podróż bez zeznaczenia i szarpnięcia nerwowej. W pociągach tych brak jest nie tylko wagonów sypialnych, kuszetek czy bufetów, ale nawet miejscówek, co wyjeżdżającym w dalszą drogę ludziom przysparza wielu kłopotów i trudności.

Następna sprawa, to warunki dla wypoczynku urlopowego pracowników. Wydaje się, że FWP niewiele uczynił przez ubiegłe lata dla rozbudowy i modernizacji własnych ośrodków wczasowych. Byłam nie dawno na wczasach w Miedzygórzu i mogłam naocznie przekonać się o tym, mieszkając w jednym pokoju wraz z 6 innymi osobami i mając do wspólnej dyspozycji jedną, jedyną na cały trzykondygnacyjny budynek łazienkę.

A przecież Miedzygórza to piękna miejscowość, wprost wymarzona na ośrodek wczasowy. Trzeba tylko, aby stworzyć wypoczynkowy warunki. Oczekuję, iż przyszłe posłowie znajdując w swej działalności trochę czasu na zajęcie się i tymi tak ważnymi przecież dla ludzi pracy sprawami.

★ Flagi ★ Zieleń ★ Kwiaty...

Reporter „DŁ” z wizytą w lokalach wyborczych

Coraz więcej posesji Wielkiej Łodzi udekorowanych jest biało-czerwonymi flagami. Miasto przybiera odświętny wygląd w związku z jutrzejszymi wyborami do Sejmu PRL. W przeddzień tej doniosłej chwili złożyliśmy wizyty w niektórych lokalach wyborczych.

W SZKOLE PODSTAWOWEJ PRZY UL. SIENKIEWICZA 117 MIESCI SIĘ OBYWÓD WYBORCZY 254. W sali przeznaczonej na lokal wyborczy zastaliśmy plastyka z ZPO im. Próchnika Jadwige Rent oraz czterech pracowników działu głównego mechanika. Robią oni draperię z białoczerwonego płótna, nakrywają stoły. O godz. 13 w piątek oświadczono nam, iż lokal gotowy będzie za 2 godziny.

Szkola Podstawowa nr 43 na Zarzewie mieści się w budynku przy ul. Wacława 22. Lokal wyborczy obwód nr 335 pokazuje nam kierowniczką szkoły Helena Gawrońska — radna DRN Widzew.

Sala, w której się znajdujemy jest w naszej okolicy jedną salą, jeśli można tak powiedzieć, reprezentacyjną i tu właśnie mieszkańcy okolicznych ulic złożą swe głosy. Dekorację sali wykonały opiekujące się szkołą Zakłady Tkanin Technicznych.

W sali, gdzie odbywać się będzie jutro głosowanie, pozostaje tylko rozstawić kwiaty i wyczyścić podłogę do polsku.

Pracownicy Spółdzielni Pracy „Beton” przy ul. Proletańskiej 7/9 przygotowali lokal wyborczy we własnym biurze. Głosować tam będą m. in. mieszkańcy ulic Wołowej, Proletańskiej, Wróblewskiego i Świerczewskiego. Na stołach rozłożone czerwone i zielone sukna, a na nich doniczki z żywymi hiascintami. Na sali dużo zieleni. Ściany udrapowane flagami o barwach narodowych.

Do jutrzejszych wyborów pilnie przygotowują się komisje w obwodach zamkniętych, a m. in. w szpitalach, gdzie głosy oddawać będą ludzie chorzy. Jeden z nich mieści się w Szpitalu Klinicznym nr 5 przy ul. Krzemienieckiej 5. Przewodniczącym komisji wy-

borczej jest tu dyrektor szpitala — dr E. Korczyński. Lokal wyborczy mieścić się będzie w sali wykładowej, którą dekorować będą w czynie społecznym pielęgniarki i samych chorzy. Czynności te wykonane zostaną dopiero jutro, gdyż w sali wykładowej dziś odbywają się jeszcze zajęcia ze studentami. (kl)

- Mięso
- Wędliny
- Banany
- Nowalijki

Na świąteczny stół...

Z ROZMÓW Z HANDLOWCAMI WYNIKA, ŻE PROGNOZY DOTYCZĄCE ZAOPATRZENIA W ARTYKUŁY SPOŻYWCZE PRZEZNACZONE NA ŚWIĄTECZNE STÓŁY SĄ POMYSŁNE.

• Miesiąc i wędlin przygotowanie się 410 ton. Dodatkowo nasze miasto otrzymało przydział 60 ton szynki konserwowej. Nie powinno zabraknąć też białej kiełbasy, której przygotowano 180 ton, a także boczek i bekonów. Mogą być natomiast kłopoty z otrzymaniem niektórych asortymentów mięsa, np. cielęciny. Jest to jednak rezultat struktury skupu żywności.

Szynka z kością jest już od kilku dni w sprzedaży. Natomiast w nadchodzącym tygodniu ukaże się szynka bez kości do gotowania. Szynka gotowana i konserwowa w puszkach dostarczona będzie do sklepów podobnie jak i biała kiełbasa tuż przed świętami, gdyż te asortymenty nie są zbyt trwałe. Warto dodać, że szynki będzie o ponad 8 proc. więcej niż przed ubiegłoroczną Wielką Nocą.

• Zapowiada się też niezłe zaopatrzenie w ryby. Ma być o wiele więcej dorszy oraz spodziewane jest nadejście pewnej ilości konserw rybnych z importu. Nadszedł już transport 14 ton sardynek. Śledzi ogólnie powinno wystarczyć, z tym, że niestety, notuje się niedobór wyższych gatunków.

Drobni jest pod dostatkiem i w wielu asortymentach. Najwięcej naturalnie będzie kurcząt. Oferta dotyczy jednak również kaczek, indyków czy gęsi. Pod dostatkiem jest także jaj. Przygotowano ich ponad 20 mln sztuk.

• W tym tygodniu hurtprzeżywa gorączkę przedświąteczną. Codziennie dostarcza się z magazynów do sklepów detalicznych około 450 ton artykułów podczas gdy normalnie ilość ta nie przekracza 220 t. W dotychczasowych dostawach przeważają artykuły tzw. masowe, a więc cukier, mąka, kasza, makarony, przyprawy do ciast. Drugim rodzajem artykułów, które masowo dowozi się do detalu, są przetwory owocowo-warzywne. Sklepy przejmują codziennie ok. 120 ton tych przetworów. Są wśród nich ogórki, fasolka, groszek, kompoty, dżemy. Te dostawy częs-

cie w sali wykładowej, którą dekorować będą w czynie społecznym pielęgniarki i samych chorzy. Czynności te wykonane zostaną dopiero jutro, gdyż w sali wykładowej dziś odbywają się jeszcze zajęcia ze studentami. (kl)

ciowo jak również mrożonki, lagodzą niedobory warzyw na rynku. Natomiast zaopatrzenie w jabłka jest dobre. Hurt przewiduje, że aż do samych świąt dostarczać będzie do detalu dziennie ponad 120 ton przetworów owocowo-warzywnych. Natomiast ilości dowożonych artykułów masowych powinny już ulegać zmniejszeniu, gdyż zakupów tych lodzianki dokonują wcześniej. Na ostatnią chwilę w zasadzie zostawia się przecież uzupełnienie sprawników artykułami typowo świątecznymi.

• Z importu spodziewane jest nadejście orzechów, rodzynków, czekolady, kakao, pieczywa cukierniczego. Poma-

Nowe tablice i słupy ogłoszeniowe w 30 punktach miasta

Kilkakrotnie domagaliśmy się na łamach „Dziennika Łódzkiego” od władz gospodarki komunalnej naszego miasta zajęcia się sprawą estetycznych tablic i słupów ogłoszeniowych. W artykule pt. „O miejsce na ogłoszenie”, pisaliśmy, przedstawiając jedno cenne zdjęcie, o jednym z rozwiązań zaprojektowanych przez ob. Kulakowskiego, który proponował wkomponować okrągły słup ogłoszeniowy wokół drzewa.



Foto — L. Olejniczak

Z odpowiedzi, jaką otrzymaliśmy z Wydziału Gospodarki Komunalnej i Mieszkaniowej Prez. RN m. Łodzi wynika, że zgodnie z uchwałą Prez. RN m. Łodzi z 6 kwietnia ub. roku Zarząd Dróg i Mostów m. Łodzi został ustanowiony inwestorem budowy i przebudowy tablic i słupów ogłoszeniowych, jak również został zobowiązany do zlecenia opracowania dokumentacji powyższej. W ub. roku Zarząd Dróg i Mostów zlecił Zakładowi Artystycznym ZPAW opracowanie dokumentacji, która została już wykonana i przedłożona Komisji Kultury Rady Narodowej do zaopiniowania. Po uzyskaniu pozytywnej opinii komisji Zarząd Dróg i Mostów przystąpił w br. do ustawiania estetycznych słupów ogłoszeniowych. Natomiast projekt naszego Czytelnika ob. Kulakowskiego może być realizowany jako jedna z form rozmieszczania ogłoszeń i plakatów, ale pod warunkiem zaopiniowania go przez Wydział Budownictwa, Urbanistyki i Architektury Prez. RN m. Łodzi.

Abi się dowiedzieć jak będą wyglądały nowe tablice i słupy ogłoszeniowe odwiedźmy Zarząd Dróg i Mostów, gdzie zaprezentowano nam makietę kilku projektów elementów betonowych, które można ustawić w formie brył lub tablic. Każdy taki element będzie miał 2 m wysokości i 1,5 m szerokości. W zależności od sytuacji, w jakich będzie on montowany, słupy będą przedstawiały różnego rodzaju bryły. Jak nas poinformował dyrektor Zarządu Dróg i Mostów — inż. Henryk Maj — jeśli oczywiście projekt ten zostanie zaakceptowany przez Komisję Kultury — jeszcze w tym roku w 30 punktach miasta, kosztem pół miliona złotych wykonana się nowe estetyczne słupy i tablice ogłoszeniowe. (J. Kr.)

Setne urodziny

Antonina Barylska zamieszkała przy ul. Sierakowskiego 24, obchodziła wczoraj w Łodzi swoje 100 urodziny. Z tej okazji odwiedziła ją liczna rodzina, która składa się w sumie z 72 osób, w tym 7 dzieci, wnucząt, prawnucząt i praprawnucząt. Najstarszy syn ma 78 lat, a najmłodsza córka, u której mieszka p. Antonina, 58 lat.

W dniu urodzin starszemu odwiedził także przedstawiciel kół 15 i 17 PKPS na Bałutach, które opiekują się sędziwą mieszkanką dzielnicy. S. Olszewska i J. Szymczak wręczyli A. Barylskiej kwiaty i słodycze. Starszka czuje się niezłe, ma apetyt i dobre samopoczucie. Rzadko jednak opuszcza łóżko. Wspominając dawne czasy, kiedy ciężko pracowała na pańskim folwarku, a potem u ogrodnika, twierdzi, że teraz młodzież ma bardzo dobre warunki nauki i pracy. „Dziennik” przyłącza się do gratulacji z okazji setnej rocznicy urodzin p. Barylskiej. (Kas.)

Od „Balkonu” do... „Tredowatej”

Studenckie premiery w Teatrze Jaracza

Teatr im. Jaracza rozpoczął żywą współpracę ze środowiskiem studenckim. Organizuje się tu „premiery studenckie”, spotkania dyskusyjne itp. Studenci uczestniczyli już w specjalnych przedstawieniach „Balkonu” Geneta, w najbliższy zaś wtorek i środy, 21 i 22 bm., odbędzie się „studenckie premiery”. „Wilków” Romaina Rollanda — druga z nich będzie uroczysta, połączona z dyskusją po przedstawieniu.

5, 6 i 7 kwietnia kolej na „Hamleta” (którego „normalna” premiera odbędzie się 30 bm.) w reżyserii Jana Maciejewskiego i scenografii Zofii Wierchowicz. Znam jednak nastąpią „premiery studenckie” tego arcydzieła Szekspira, ak-

demicy będą mogli uczestniczyć w jego próbach generalnych. Przedprzedaż ulgowych biletów na „Hamleta” — od poniedziałku, 20 bm., w RO ZSP (Piotrkowska 77) oraz w domach akademickich.

Aby zaś dyskusje nad teatrem były pełne, w najbliższym czasie zorganizowana zostanie studencka premiera „Tredowatej”, od awangardy „Balkonu”, przez klasykę („Hamlet”) — do kiczu — mówią złośliwi... A swoją drogą ciekawe, jak „arcydzieło” Mniszkówny zostanie przyjęte przez brat akademicki. (Kas.)



XI Turniej Czytelniczy ZMS

Ważne miejsce w programach pracy kulturalno-oświatowej ZMS zajmuje upowszechnianie książki i czytelnictwa. Ostatnio organizacja ta rozszerzyła formę współpracy z wydziałami kultury, WKZZ, Domem Książki, ZLP i bibliotekami popołudniaczymi ds. upowszechniania Czytelnictwa ZL ZMS. Podobne zespoły powstają także w organizacjach dzielnicowych.

W najbliższych miesiącach uroczą Łódźskiego ZMS koncentrować się będzie wokół X Ogólnopolskiego Turnieju Czytelniczego. Jubileuszowa impreza

adresowana jest przede wszystkim do młodych robotników i inżynierów, uczniów liceów, techników i szkół przyzakładowych. Zestaw książek, z którymi muszą zamajonić się uczestnicy turnieju, zawiera sześć pozycji, m. in. książki St. Le-ma, J. Baldwina, R. Wojny. Do końca marca zostaną wykonane reprezentacje dzielnicowe, a po eliminacjach wojewódzkich nastąpi finał turnieju z udziałem ich zwycięzców. Przypominamy, że triumfatorami IX Turnieju w roku ubiegłym był reprezentant naszego miasta. (abb)

CO ? GDZIE ? KIEDY ?

WAZNE TELEFONY	
Informacja telefoniczna	03
Straż Pożarna	03, 666-41, 535-55, 489-90, 257-17
Pogotowie Ratunkowe	09
Pogotowie MO	02
TEATRY	
WIELKI — g. 19 „Białowłosa”	
POWSZECHNY — g. 19.15 „Perła”	
NOVY — g. 19.15 „Idiota”	
MALA SALA — g. 20 „Kociol”	
JARACZA — g. 20.15 „W pustyni i w puszczy”, g. 21 „Kartofel”	
MALA SCENA — nieczynny	
TEATR 715 — g. 19.15 „Lez-tern”	
ARLEKIN — g. 17.30 „Wesoła maskarada”	
PINOKIO — g. 10 „Ela w kramie ziewaczy”	
OPERETKA — g. 19 „Bał w operze”	
FILHARMONIA (Narutowicza 20) — g. 19.30 Koncert symfoniczny — ork. PFL. Abonament A 20. Dyrygent — Arkadiusz Basztosz. Solista — Michał Constantinescu — skrzypce (Rumunia). W programie: G. F. Haendel — Concerto grosso D-dur, op. 6 nr 5, J. Haydn — Koncert skrzypcowy C-dur, S. Barber — Adagio na smyczki, G. Gershwin — Amerykanin w Paryżu.	
MUZEA	
SZTUKI (ul. Więckowskiego 36) g. 9-15	
HISTORIA RUCHU REWOLUCYJNEGO (ul. Gdańska 13) nieczynne	
HISTORIA WŁOKIENICTWA (Piotrkowska 282) g. 10-17	
ARCHEOLOGICZNE I ETNOGRAFICZNE (Pl. Wolności 10) g. 10-15	
EWOLUCJONIZMU (Park Sienkiewicza) g. 10-17	
ŁÓDZKIE ZOO	
czynne w g. 9-15.30 (kasa czynna do g. 15)	
KINA	
BALTYK — „Poskromienie złośnicy” od lat 14 (USA) g. 10, 12.30, 15, 17.30, 20	
LUTNIA — „Zmierzch bogów” (wt.) od lat 18, g. 10, 13, 16, 19	
POLONIA — nieczynne	
WISLA — „Agent nr 1” od lat 14 (pol.) g. 10, 12.15, 14.30, 17, 19.30	
WŁOCH — „Rzeźnik” od lat 18 (franc.) g. 10, 12.30, 15, 17.30, 20	
WOLNOSC — „Uciek jak naj-bliżej” od lat 18 (pol.) g. 10, 12, 14, 16, 18, 20	
ZACHETA — „Ludzie przeciwko sobie” od lat 18 (wł.-jugo.) g. 10, 12, 14, 16, 18, 20	
SEANSE NOCNE	
WISLA — „Słonecznik” (wł.) g. 22	
STOKI — „Złota wdówka” (fr.) g. 21.30	
WOLNOSC — „Złota wdówka” (franc.) g. 22	
POKOJ — „Bullitt” (USA) g. 21.30	
* * *	
1 MAJA — „Pod prąd” od lat 16 (weg.) g. 15.30, 17.45, film miesięczny „Chary” (USA) g. 20	
STUDIO — „Jankes” od lat 16 (szwedzki) g. 17.15, 19.30	
TATRY — Porozumienie z filmem „Mój przyjaciel delfin” od lat 7 (USA) g. 9.45, 11.30, 13.30	
Bajka — „Wygrana Hani” g. 15.30, 16.30 „Fałstaf” od lat 16 (nlszp.) g. 17.30, 20	
CZAJKA — nieczynne	
DKM — „Biedny ognik” od lat 16 (franc.) g. 16.30, 19	
KOLEJARZ — nieczynne	
LDK — „Wydrza pana Grahama” (ang.) od lat 7, g. 14.30, „Oskar” (franc.) od lat 16, g. 17, 19.45	
ADRIA — „Perła w koronie” od lat 14 (pol.) g. 12.15, 14.30, 17, 19.30	
GDYNIA — nieczynne	
HALKA — „Unkas — ostatni Mohikanin” od lat 11 (rum.) g. 18, 18: „Czas życia i miłości” od lat 18 (franc.) g. 20	
MŁODA GWARDIA — „Zabijcie czarną owcę” od lat 16 (pol.) g. 10, 12, 14, 16, 18, 20	
MUZA — „Czyż nie dobija się koni” od lat 16 (USA) g. 15.30, 17.45, 20	
OKA — „Był tu Willie Boy” od lat 16 (USA) g. 10, 12.30, 15, 17.30, 20	
POLESIE — „Ucieczka w kaj-danach” (USA) od lat 14 g. 17, 19	
POPULARNE — „Queimada” (wł.) od lat 18, g. 14.30, 17, 19.30	
PRZEDWIOSNIE — „Ci wspa-niali młodzieńcy w swych szalejących gruchotach” (ang.) od lat 11, g. 11, 14, 17, 20	
POKOJ — „Wielkie wakacje” od lat 11 (franc.) g. 13.30, 17.30, 19.30	
PIONIER — „Kto śpiewa nie grzeszy” od lat 14 (jug.) g. 10, 12, 14 „Szaleniec z IV laboratorium” od lat 14 (franc.) g. 16, 18, 20	
REKORD — „Gwiazda Pół-dnia” od lat 11 (ang.) g. 10, 12.15, 14.30, 16.45 „Król Lix” od lat 16 (radz.) g. 19	
ROMA — „Siedem dziewcząt kaprala Zbrujewa” od lat 14 g. 12.15, 14.30, 16.45, 19.30	
SOJUSZ — „Testament Inkow” od lat 11 (bulg.-NRF) g. 17	
STOKI — „Trzecia część nocy” od lat 18 (pol.) g. 19	
STOKI — „Mayerling” od lat 14 (franc.) g. 16.15, 19	
STYLOWY — „24 godziny z życia kobiety” od lat 15 (fr.) g. 16, 18, 20	
SWIT — „Walka o Rzym” cz. I i II od lat 14 (rum.-wł.) g. 30, 14, 18	
DYŻURY APTEK	
Tuwima 19, Limanowskiego 1, Przybyłowskiego 86, Ossow-skiego 4, Gagarina 6, Bratys-lawska 2a, Obr. Stalingradu 15.	
DYŻURY SZPITALI	
I Klinika Pol.-Gin. AM — ul. Curie-Skłodowskiej 15 — dzien-nica Górna.	
II Klinika Pol.-Gin. AM — ul. Sterlinga 13 — z dzien-nic Srodmiescie poradnie „K” ul. Nowo-wicki 60 i Kopcińskiego 32.	
Klinika WAM — ul. Fornal-skiej 37 — dzien-nica Polesie oraz z dzien-nic Srodmiescie poradnie „K” ul. Piotrkowska 107 i Piotrkowska 269.	
Szpital im. H. Wolf — ul. Zagłębicka 34/36 — dzien-nica Bałuty.	
Szpital im. H. Jordana — ul. Przyrodnicza 7/9 — dzien-nica Widzew.	
Chirurgia ogólna — Szpital im. Pirogowa (Wólczańska 195)	
Chirurgia urozo — Szpital im. Jonschera (Milonowska 14)	
Laryngologia — Szpital im. Pirogowa (Wólczańska 195)	
Okulistyka — Szpital im. Barlickiego (Kopcińskiego 22)	
Chirurgia i laryngologia dzie-cięca — Szpital im. Korcaka (Armii Czerwonej 15)	
Chirurgia szczekowo-twarzowa — Szpital im. Barlickiego (Kopcińskiego 22).	
Toksykologia — Instytut Med-yczny Pracy (Teresy 8).	
NOCNA POMOC LEKARSKA	
Nocna pomoc lekarska sta-cja Pogotowia Ratunkowego przy ul. Sienkiewicza 137, tel. 666-66	

W Klubie Dziennikarza

Irena Santor

W dniu 20 marca br. o godzinie 20.15 w Klubie Dziennikarza (Piotrkowska 96) odbędzie się recital wokalistki IRENY SANTOR (akomp. Janusz Sent).

Bilety do nabycia w szatni Klubu.

OGŁOSZENIA DROBNE

PRACOWNICY POSZUKIWANI

DOMEK jednorodzinny sprzedam. Mieszkanie na zamianę. Rokle, Torfowa 16 3181 g

DOMEK murowany jednorodzinny w Łodzi sprzedam. Tel. 420-38

DOM jednorodzinny 5-izbowy, wolny i las 1 ha 68 arów — sprzedam. Rabień AB-20 k. Aleksandrowa, Kazimiera Turowska 3100-3319 g

DZIAŁKĘ budowlaną 1,083 m kw., częściowo zadrzewioną, ogrodzoną, usytuowaną atrakcyjnie w Rudzie sprzedam. Tel. 419-37, Sikorska 3039 g

RADOGOSZCZ — działkę 900 m budowlaną, zadrzewioną atrakcyjnie w Rudzie sprzedam. Oferty „3037” Prasa, Piotrkowska 96

DOM willowy nowoczesny nad Pilicą w Inowłodzu — sprzedam. Oferty „3143” Prasa, Piotrkowska 96

WILLE — ul. Sowińskiego — sprzedam. Mieszkanie na zamianę. Tel. 539-41 3120 g

WOZEK inwalidzki motorowy, jednoosobowy „Pico” sprzedam. Cena 3.900. Tel. 328-24

„WARSZAWĘ” do remontu sprzedam. Buldoci, Tuszyn, po godz. 15

„SKODE” Octavie stan idealny — sprzedam. Tel. 852-35 3144 g

„FIATA” 123 P — 13000 po małym przebiegu — kupię. Oferty z ceną „3234” Prasa, Piotrkowska 96

„SYRENE” nowa kupię. Tel. 542-28, po 16 3178

„SYRENE” 103 z powodu choroby sprzedam. Łódź, Złotych 13, m. 13 3177

PRZYCZEPE do samochodu osobowego sprzedam. Łódź, Podhalanska 113, Włodzimierz Prątnicki 3210 g

SAMOCHOÓD ciężarowy „Star” 4-tonowy (Diesel) sprzedam. Wieluń, ul. Wojska Polskiego 33

„SYRENE” 104 sprzedam. Odbiór w Motocyklu, Łowicz, tel. 36-90 3079 g

MASZYNE dziewiarskie a lub 8 (70 cm) kupię. Szlifierski, Ceglana 8

KOSZ łóżecko-widnionowy, żywy „Ekstra” — figurkowy, kolumny karakulowy, radio tranzystorowe „Ryga”, blam brzozy z łapek karakulowych i futro z czarnych — sprzedam. Włocławek, skiego 30, m. 39, lewa oficyna II p., godz. 15-17 3163 g

PSA boksera 8-miesięcznego tanio sprzedam. Tel. 622-49 3182 g

TOKARKE półmetrowe oraz wiertarki pionowe „Lion” szybkoobrotowa sprzedam. Matusiak — Piotrkowska 209 3039 g

AKORDEON nowy, czeski, 120 basów — sprzedam. Lutomińska 83/101, m. 88 3088 g

MASZYNE do szycia wie locynnościową „Husqvarna” — sprzedam. Tel. 523-51, po 16 3133 g

DOBERMANA rodowodowego, 2-letniego — sprzedam. Łódź, Kilińskiego 153, m. 33 3139 g

KATOWICE — centrum — pokój, kuchnia, 37 m kw., z wygodami, zamianę na podobne w Łodzi. Wiadomość: Łódź, Włocławskiego 72, m. 17

MŁODA, pracująca poszukuje sublokatorskiego pokoju. Kwiatkowska, Łódź 56, skrytka pocztowa 56 3162 g

DWA pokoje, kuchnię Elbiąg, zamianę na podobne — okolice Łodzi. Wiadomość: Zgierz, ul. Buczka 10 3173 g

POSZUKUJE garażu w okolicy ul. Sprawiedliwej. Oferty „3145” Prasa, Piotrkowska 96

PRACUJĄCA po studiach poszukuje pokoju sublokatorskiego w śródmieściu. Oferty „3306” Prasa, Piotrkowska 96

MIESZKANIE — pokój, kuchnia, 1 p. — śródmieście, wszystkie wygody — 38 m kw., zamianę na równorzędne dwa pokoje z kuchnią. Wąwki do uzgodnienia. Oferty „3354” Prasa, Piotrkowska 96

ZAMIANĘ mieszkanie w centrum, słoneczne, częściowe wygody (gaz, woda, w.c.) na pokój z kuchnią w blokach ewent. większe. Oferty „3185” Prasa, Piotrkowska 96

M-4 — parter — wieżowiec, A. Struga 92, zamianę na równorzędne na piętrze — śródmieście. Tel. 317-49

M-3 — własnościowe kupię. Oferty „3005” Prasa, Piotrkowska 96

POKOJ do wynajęcia (wygody, osobne wejście) tygodni za 2-3 lata z góry. Oferty „3171” Prasa, Piotrkowska 96

OSOBA samotna wynajmie pokój z wygodami i telefonem na 3-4 miesiące. Oferty „3140” Prasa, Piotrkowska 96

POSZUKUJE kawalerki na rok lub dwa. Piątko z góry. Oferty „3059” Prasa, Piotrkowska 96

2 POKOJE, kuchnię, bielizna, rozkładowe, okolice Ronda Titowa, zamianę na 3 lub 4 pokoje z kuchnią. Oferty „3072” Prasa, Piotrkowska 96

M-4 kwaterekowe — Dąbrowa, ul. Staffa, zamianę na mniejsze spółdzielcze w okolicy Poleskiej. Oferty „3068” Prasa, Piotrkowska 96

POKÓJ, kuchnia — bielizna 38 m, II p. — balkon, zamianę na 2 pokoje, kuchnię — bielizna. Obywatelska 15, m. 20

WYNAJME lokal ziemniaczny. Wiadomość: tel. 304-82 3107 g

PRZYJME na mieszkanie. Stoki (kościół) ul. Jadwiłgi 6, przy Wywiniętej 3137 g

MIESZKANIE 4-pokojowe — stare budownictwo, wygodne, centrum, zamianę na dwa lub trzy pokojowe — w blokach. Oferty „3134” Prasa, Piotrkowska 96

SAMOTNY na stanowisku poszukuje niekierującego pokoju lub mieszkania. Oferty „3108” Prasa, Piotrkowska 96

MIESZKANIE M-2 w blokach przy Rondzie Titowa, zamianę na większe w blokach. Oferty „3126” Prasa, Piotrkowska 96

JUBILERÓW z dyplomami mistrzowskimi zatrudni w zakładach usługowych Spółdzielni Pracy „Pracyzja” Łódź, ul. Piotrkowska 61, tel. 300-05, w godz. 9-15. 1722-k

KAŻDĄ ilość robotników niewykwalifikowanych — kopaczy do roboty cieplowniczych i kanalizacyjnych zatrudni Łódzkie Przedsiębiorstwo Robót Inżynierskich w Łodzi. Prace wykonywane są w akordzie. W okresie jesienno-zimowym możliwość podniesienia kwalifikacji na bezpłatnych kursach zawodowych. Zgłoszenia przyjmuje dział zatrudnienia i plac w Łodzi, ul. Sienkiewicza 85/87 „Unibud” VI piętro, pokój 619 w godz. 7-15. 1598-k

INŻYNIERA CHEMIIA z kilkuletnią praktyką przyjmie natychmiast na stanowisko kierownika technicznego zakładu produkcyjnego w Janiszewicach k/Zduńskiej Woli — Spółdzielnia Pracy Chemików „Argon” Łódź, ul. Wysoka nr 22. Warunki do omówienia w zarządzie Spółdzielni.

MISTRZA do prac blacharsko-spalniczych z wykształceniem średnim, uprawianiami spawacza i znajomością blacharstwa, spawaczy acetylenowo-elektrycznych, ślusarzy, robotników transportu wewnętrznego, sprzątaczy sal produkcyjnych zatrudni natychmiast Łódzkie Zakłady Metalowe, Łódź, ul. Wąreka 5. Zgłoszenia przyjmuje sekcja d/s osobowych i szkolenia zawodowego.

KIEROWNIKÓW punktów usługowych, dziewiary na maszynny saneczkowy w zakładach zwartych (punkty usługowe) i do pracy nakładowej, szwaczki z własnymi maszynami overlock zatrudni natychmiast Spółdzielnia Inwalidów im. Harnama w Łodzi ul. Kasprzaka 10. Pierwszeństwo w zatrudnieniu mają inwalidzi. 1787/k

MAGISTROW inżynierów lub inżynierów architektów oraz inżynierów instalacji sanitarnych sieci wodociągowo-kanalizacyjnych z uprawieniami na stanowiska starszych projektantów i projektantów przyjmie Centralne Laboratorium Przemysłu Włókiennego w Łodzi ul. Wierzbowa 48. Zgłoszenia przyjmuje dział osobowych w godz. 8-15.

KWATERE studenckie oddam. 849-76 4060 g

POKOJ do wynajęcia — śródmieście. Oferty „3130” Prasa, Piotrkowska 96

UCZNIÓW z ocenami niedostatecznymi przygotuje mgr Zaborowski. Nawrot 13-8 3470 g

ROSYJSKI dla kandydatów na studia i studentów. Tel. 603-00, Połtowicz 3297 g

MATEMATYKA, fizyka, elektrotechnika — student Błaski, 340-54 3210

WPISY na zaoczną (korespondencyjną) kursy kreślarskie maszynowych, konstrukcyjnych, budowlanych, kosztorysowania przyjmująca szczegółowych informacji, piśmnych udziela „Wiedza” Kraków, ul. Westerplatte 1093 k

MATEMATYKA — uczniom, studentom. Matematyka egzaminu wstępnego. 257-57, mgr Pluskowski

NIEMIECKI, rosyjski, nauka, tłumaczenia. Kępcy, Wigury 12, front, II klatka 2259 g

ANGIELSKI — 431-10 — Wrocław 2834 g

HISZPAŃSKI, angielski. 468-53, Leniec 3298 g

MATEMATYKA — korepetycje. Udziela ją studentka. 827-39, pokój 226. Szwed 3247 g

KOREPETYCJI z matematyki udziela ją studentka UL. Tel. 810-57, Czarna 3091 g

POTRZEBNA pomoc domowa na parę godzin dziennie. Wojska Polskiego 162, m. 5, tel. 552-43 3315 g

POSZUKUJE świadków wypadku (potrącenie mężczyzny przez samochód „Warszawa”) dnia 13.1.1973 r. na Pl. Reymonta. Tel. 538-70, Jan Grzelaczek 3121 g

BARBARA Gawrońska, Jena 21 agubila legiti, służbowa nr 1375 wyd. przez Instytut Włók. Sztucznych i Syntetycznych w Łodzi 3147 g

ZGUBIONO teczkę papierową z listami plac i dowodami przelewów: ZUS i Wydz. Finansowego za rok 1971 wyd. na Rzemienników Zakład Marlski, Łódź, A. Struga 10, Zenon Nikodemski 3282 g

PRZYBLAŁAŁ się pies (suczka) kolor jasnobrązowy „polski”, Młynarska 7-15, Władysławski 3241 g

ZGINAŁ pies czarny owoczek węgierski „Puli”. Za odprawienie nagroda 1.000 zł. Rogozińskiego 10, m. 18, od godz. 16 3680 g

ZGINAŁ pies czarny pudel. Znaki rozpoznawcze: guz na łebku, krotki ogon, obroza z adresem właściciela. Odprowadzić za wynagrodzeniem. Jęzary Wasińska, Gdańska 98, m. 10 3091 g

PRZYBLAŁAŁA się suka owoczek alaski, 201 ty. Świerzeńskiego 37, m. 25, godz. 9-18 3115

ELŻBIETA Bąk, Ciesielska 6 zgubiła bon stółdowski nr 114001

Radio i TV

SOBOTA, 18 MARCA

PROGRAM I

10.00 Wład. 10.05 „Front w chmurach” — fragm. 10.25 Przebieg bez słów. 10.50 Nowości techniki. 11.00 Dla szkół średnich cykl: „Szczerze o trudnych sprawach”. 11.20 Polscy wykonawcy w zagranicznym repertuarze. 11.40 ABC rodziny. 12.05 Z kraju i ze świata. 12.25 Z lubelskiej fonoteki muzycznej. 12.45 Rolnictwo kwadrans. 13.00 „Wiosna”. 13.20 Z różnych stron Kraju Rad. 13.40 Więcej, lepiej, taniej. 14.00 Czy znasz tę książkę? 14.30 Przekrój muzyczny tygodnia. 15.00 Wład. 15.05 Godzina dla dziewcząt i chłopów. 16.00 Wład. 16.05 „Czas i ludzie”. 16.20 600 sekund z piosenką. 16.30 Popołudnie z młodzieżą. 18.50 Muzyka i aktualności. 19.15 Kupcie nie kupcie, posłuchajcie warto. 19.30 Wędrowki muzyczne po kraju. 20.00 Dziennik. 20.30 Muzyka. 20.35 Kronika sportowa. 21.00 Podwieczorek przy mikrofonie. 22.30 W 80 minut dookoła świata. 23.00 II wydanie dziennika. 23.10 W 80 minut dookoła świata. 24.00 Wiadomości.

PROGRAM II

9.30 Wład. 9.35 Rep. Red. Spół. 9.55 Muzyczna podróż dookoła Polski. 10.25 Magazyn lit. „To i owo”. 11.15 Wązanka melodii. 11.25 Poranny koncert. 12.05 Z kraju i ze świata. 12.35 L. Grossman — „Maria” — uwertura ukraińska. 12.40 (L) Komunikaty. 12.45 (L) „Głos Ziemi Łódzkiej” — magazyn. 13.00 (L) „Melodia, rytm i piosenka”. 13.40 „Krajobrazy” — fragm. 14.00 Wład. 14.05 Duńskie nowości płytowe. 14.30 „Tarapata myślowe” — fragm. książki. 14.45 Błękitna sztafeta. 15.00 Amatorskie zespoły przed mikrofonem. 15.25 Kompozycje tygodnia — Z. Noskowski. 15.50 O czym pisze prasa. 16.00 Wiadomości. 16.05 Z najnowszych nagrań — Polska. 16.20 Taniec za taniec. 16.45 (L) Aktualności Łódzkie. 17.00 (L) „Okolice kultury”. 17.10 (L) Rozmowa muzyczna. 17.50 (L) Muzyczny teatr. 18.20 Widok z kraju. 19.00 Echo dnia. 19.15 Lekcja języka franc. 19.31 Mysłakowski. 20.01 Recital tygodnia — z nagrań St. Szpinińskiego. 20.30 Samo życie. 20.40 Radiosensacja. 21.30 Przegląd filmowy — Kamera. 21.25 Budapeszt na płytach. 22.00 Z kraju i ze świata. 22.30 Wład. sport. 22.35 I. F. Dobryński — II Polonez. 22.45 Radiokabaret „Trzy po trzy”. 23.50 Wiadomości.

PROGRAM III

12.05 Z kraju i ze świata. 12.25 Za Kierownicą. 13.00 Na bydrogowej antenie. 15.00 Spacer po mieście iwa — sąwada. 15.10 Album muzyki uniwersalnej. 15.30 Ekspres przed świat. 15.50 Nowe barwy przebiegów. 16.15 Muzyczne etudy. 16.30 Gitarowe impresje Wes Montigomerego. 16.45 Nasz rok 72. 17.00 Ekspres przed świat. 17.05 Quodlibet. 17.30 „Umarli rzucają cień” — ode. pow. 17.40 Klub Grającego — Krawka. 18.20 Antologia miniatury muzycznej — romans. 18.30 Ekspres przed świat. 18.35 Mój magnetofon. 19.00 Książka tygodnia — T. Nowak — „Dziękuję”. 19.15 Piosenki „z wielkiego buta”. 19.35 F. Couperin — Koncert. 19.45 Polityka w starszych i nowych płyt. 21.00 Mowa — magazyn lingwistyczny. 21.20 „Dama z Montmartre” — przed mikrofonem M. Stebnika. 21.50 Z nagrań Ruggiera Ricci. 22.00 Fakty dnia. 22.08 Gwiazda siedmiu wieców — Nana Mouskouri. 22.15 „Potop” — ode. pow. 22.45 Sentimentalny Stan Getz. 23.00 Wiersze dla zakochanych. 23.05 Wieczorne spotkanie z balladą.

TELEWIZJA

PROGRAM I

8.50 „Opowieści” — film prod. TVP (W). 9.35 Zoologia dla klas VII — Gady (W). 10.55 Geografia dla klas VII — Polyssep Iberyjski (W). 16.05 Redakcja Szkolna zapowiada (W). 16.15 Radar (W). 16.30 Dziennik (W). 16.45 Dla młodych widzów: „Przedstawienie na arenie” (transmisja ze szkoły cyrkowej w Julinku). 17.40 „Godzina Orfeusza” — magazyn aktualności muzycznych (W). 18.20 „Klub sześciu kontynentów” (kolor). 19.20 Dobranoc — Dźwięne przygody Koziołka Matołka (W). 19.30 Monitor (W). 20.15 „Z wizytą u was” — progr. rozrywk. z Jelezańskich Zakładów Samochodowych „Jelcz” (z Wrocławia). 21.45 Dziennik i wiad. sportowe (W). 22.15 „Opowieści” — film prod. TVP (W).

PROGRAM II

16.45 „U soltyza w Włocławku” — inscenizowany program folklorystyczny. 17.15 Trzy kraki po ziemi — polski film. 18.45 Mistrzowie techniki — program oświatowy. 19.20 Dobranoc. 19.50 Monitor. 20.15 „Cosi fan tutte” — opera Mozarta (kolor). Ok. 21.40 (w przerwie opery) 24 godziny.

TWOJA KREW DAREM ŻYCIA

WYTNIJ I ZACHOWAJ



NIEDZIELA, 19 MARCA BR. PROGRAM I

8.25 Program dnia. 8.30 Nowoczesność w domu i zagrodzie. 8.50 Dziennik. 9.00 Telewizyjny Klub Śmiały — Arsenai — film z serii „Złamana strzała” — „Zrób to sam”. 10.15 Dziennik. 10.25 W gościnie u Romanowskich — rep. 10.50 Filmy z serii: „Krajobraz Polski” — prod. TVP. 11.45 Gra Orkiestra TV Katowice. 12.05 W starym kinie. 13.05 Dziennik. 13.25 Jan Wilkowski — „Istoria” — z cyklu: Przygody skrzata Dziecielnika. 14.00 W domu za Żelazną Bramą — rep. 14.35 Piorunem i węgłem. 15.00 Studio 83 — Jan Kozak — „Za nami szia Polska”, wg „Pamiętników osadników Ziemi Odrzyńska”. 16.05 Dziennik. 16.40 „Flis” — opera S. Moniuszki. 17.10 Dzia w Łodzi i województwie — progr. film. 17.25 Kino przygoda — Telewizja Dziewcząt i Chłopców — „Skarb Templariuszy” — pol. film tel. z serii: „Samochodzik i Templariusze”. 17.55 W mieście 12 dzielnic — rep. 18.20 „10 kolobrzaskich dni” — film dok. TVP. 19.20 Dobranoc. 19.30 Dziennik. 20.10 Muzyka lekka, łatwa i przyjemna — (piosenki polskie) (kolor). 21.00 „Czarująca” — film fab. prod. fr. 22.15 Dziennik. 22.45 Wiadomości sportowe. 23.50 Program na poniedziałek.

PROGRAM II

15.55 Program dnia. 16.00 „Złote Wrota” — Teatrzyk piosenki dziecięcej TV Słowackiej w Koszycach. 16.50 Warszawskie Łazienki z cyklu: z syreną w herbie. (kolor). 17.20 „Najpiękniejsza jest muzyka polska”. 18.00 „Spotkanie w bajce” — film fab. prod. pol. (dow. od lat 16). 19.20 Dobranoc. 19.30 Dziennik. 20.10 Scena Monodram — Mikołaj Chajtow — „Drzewo bez korzeni”. 20.50 Śpiewa Margeryta Orwat. 21.00 W pracowni artysty (Abakany czy stereofony). 21.20 Renesans — z cyklu: „Dźwięki i linia”. 22.15 Dziennik. 22.45 Program na wtorek.

PONIEDZIAŁEK, 20 MARCA BR. PROGRAM I

15.30 Fizyka kurs przygotowawczy: Rozchodzenie się światła. 16.00 Fotometria oraz odbicie i załamanie światła. 16.25 Program dnia. 16.30 Dziennik. 16.40 Zwierzyniec — w programie m. in. filmy: „Przybył z obcej planety” z serii: „Wally Gator” — „Rakieta na Księżyc” z serii: „Loopy de Loop”. 17.25 Echo stadionu. 18.00 „Tuneja” — Bourguiba — rep. film. TVP z cyklu: „W kraju Zachodzącego Słońca”. 18.25 LWD. 18.40 Eureka. 19.20 Dobranoc. 19.30 Dziennik. 20.05 Teatr TV: „Wesele z generałem”. Po teatrze ok.: 20.55 Motywy ludowe u Ravela i Szymanowskiego. 21.15 „Polonia na świecie”. 22.00 Dziennik. 22.15 Program na wtorek. 22.20 Fizyka, kurs przygotowawczy (powt.).

WTOREK, 21 MARCA BR. PROGRAM I

10.00 Dla kl. IV — Wamnia i Mazury. 10.20 „Błękitne mokasyny” — film fab. prod. ang. 11.30 Przerwa. 11.55 Język polski dla kl. IV i V — Z. Skowronski „Dekret”. 12.25 Przerwa. 12.45 Przeproszenie rolnicze — Okręślenie wieku i wagi zwierząt gospodarskich. 13.15 Przerwa. 13.35 Przeproszenie rolnicze — Okręślenie wieku i wagi zwierząt gospodarskich. 14.25 Przerwa. 14.30 Matematyka, rok I — Obliczanie całek, cz. I i II. 16.25 Program dnia. 16.30 Dziennik. 16.40 „Dokery”. 17.10 LWD. 17.30 Ekran Młodych. 19.20 Dobranoc. 19.30 Dziennik. 20.05 „Błękitne mokasyny” — film fab. prod. ang. 21.15 „Kontakty”. 21.45 „Cannonissima” — wł. progr. rozrywk. 22.30 Dziennik i wiad. sport. 22.55 Program na środę. 23.00 Matematyka, rok I (powt.).

PROGRAM II

17.20 Program dnia. 17.25 „Konfrontacje” — progr. publ. 17.55 „Po prostu EPR” — (22 świata fizyki). 18.15 Klub Filmu Naukowego, cz. III. 18.45 En français (16) (B) TV kurs języka franc. 19.20 Dobranoc. 19.30 Dziennik. 20.05 Klub Dobrych Roboty. 20.50 TV Atlas Świata. 21.00 Mozarta i Lutosławskiego Wargę Zespół Instrumentalny Filharmonii Narodowej w Warszawie. 21.50 24 godziny. 22.00 Telewizyjny kurs języka rosyjskiego (powt.). 22.30 Kino Wersji Originalnej „Nicholas Nickleby” (V) pt. „Praca zawodowa”. 22.55 Program na środę.

ŚRODA, 22 MARCA BR. PROGRAM I

10.00 „Obcy w lesie” — film TVP. 10.55 Fizyka dla kl. VIII — Stany skupienia ciał. 11.25 Przerwa. 12.45 Chemia dla kl. VIII — Woda. 13.15 Przerwa. 14.40 Wybierny zawod. 14.40 Przerwa. 15.20 Matematyka kurs. przyg. — Tożsamość trygonometryczna oraz Równania trygonometryczne. 16.25 Program dnia. 16.30 Dziennik. 16.40 Budujemy dom. 17.30 PKF. 17.40 Rep. z cyklu: Perspektywy techniki. 18.10 Z cyklu: „Poznajmy przyrodę” — film prod. wł. pt. „Owady i motyle”. 18.30 LWD. 18.50 Narodzin gigantów. 19.20 Dobranoc. 19.30 Dziennik. 20.05 „Obcy w lesie” — film prod. TVP. 21.00 Światowid. 21.30 Poznański Zespół Perkusyjny Państwowej Filharmonii. 22.00 Dziennik i wiad. sport. 22.25 Program na czwartek. 22.30 Matematyka kurs przyg. (powt.).

PROGRAM II

16.55 Program dnia. 17.00 Zwierzyniec — powt. z dnia 20. III. 1972 r. 17.45 „Za Odra ta Łaba” — progr. publ. 18.15 „Pocztówki warszawskie”. 18.45 Walter and Connie, kurs jęz. ang. 19.20 Dobranoc. 19.30 Dziennik. 20.05 „Pory roku w tajdze uральskiej” — film dok. radz. 20.15 Komedia dell'arte z cyklu: „Teatr jak żywy”. 21.45 24 godziny. 21.55 Studia 63 — M. Zulański „Opowieści mojej żony”. „Mantylka” cz. I. 22.15 „Twarz w twarz”. 23.00 En français (16) B — kurs jęz. fr. (powt.) 23.30 Program na czwartek.

CZWARTEK, 23 MARCA BR. PROGRAM I

8.15 Matematyka w szkole — Matematyka w klasach matematyczno-fizycznych — XIV. 8.45 Przerwa. 13.50 Mechanizacja Rolnictwa — Elektryczne urządzenia grzejne w rolnictwie — cz. I. 14.20 Przerwa. 14.35 Mechanizacja Rolnictwa — Elektryczne urządzenia grzejne w rolnictwie — cz. II. 15.05 Przerwa. 15.20 Fizyka, rok I — Układy punktów materialnych — cz. I i II. 16.25 Program dnia. 16.30 Dziennik. 16.40 Ekran z bratkiem — „Poszukiwacz skarbów” — film z serii: „Przygody Tomka Sawyer”. 17.40 Magazyn TTP. 18.00 „Made in Poland”. 18.30 LWD. 18.45 „Biuro bardzo dobrych przewodników” — progr. kab. 19.30 Dobranoc. 19.30 Dziennik. 20.00 Przypominamy, radzimy... 20.10 Teatr Kobra: P. Quentin „Fałtana kobieta”. Po teatrze, ok.: 21.25 Walka z cieniem — rep. 22.00 Dziennik i wiad. sport. 22.25 Program na piątek. 22.30 Fizyka, rok I (powt.).

PROGRAM II

17.10 Program dnia. 17.15 Scientist speaks (21) jęz. ang. 17.45 „Ucieczka Mioduski” — (Mioduska) — film prod. CSRS. (kolor). 17.55 Czechosłowacki film animowany (kolor). 18.15 Z wizytą w Kraju Rad. Film dok. „Smoleńsk” — „Na rzece Moskwa” (kolor). 19.15 Człowiek i technika — kolorowe spotkanie (kolor). 19.20 Dobranoc. 19.30 Dziennik. 20.05 „Taniec miniaturowy” — tańcy lud. zesp. czech. — „Lutnia” — film (kolor). 20.40 24 godziny (kolor). 20.50 „Stara i nowa wyspa Ada — Kalegh” — film dok. rum. (kolor). 20.55 „Płomień nad Adriatykiem” — film fab. prod. fr.-jug. (kolor). 22.25 Scientist speaks (21) jęz. ang. 22.55 Program na piątek.

PIĄTEK, 24 MARCA BR. PROGRAM I

8.00 Kurs rolniczy — Wiosna 1972. 8.35 Przerwa. 9.35 Zajęcia techniczne dla kl. VIII — Silniki. 10.30 „Dzielnicy” — VI ode. tel. filmu prod. ang. z serii Nicholas Nickleby. 11.00 Spraw. z mezu hokej. o MS Polska — Norwegia (grupa B). 13.20 Przerwa. 13.20 Rysunek techniczny — rok I — Postacie konstrukcyjne a wymiary oraz Znaki typowych wymiarów. 16.25 Program dnia. 16.30 Dziennik. 16.40 „Pora na Telefonta” — Różnowy ze smokiem — Zabawy muzyczne — „Malarstwo dla kotów” — film „Cyklowa sława misia” — film z serii: „Przygody misia Colargola”. 17.30 „Nie tylko dla pań”. 17.50 Program filmowy. 18.20 LWD. 18.40 Śpiewa K. Boveri. 19.05 „Sport, turystyka, wypoczynek”. 19.20 Dobranoc. 19.30 Dziennik. 20.05 „Dzielnicy” — ode. VI tel. filmu prod. ang. z serii: Nicholas Nickleby. 20.30 Kraj. 21.10 Teatr TV na świecie „Dzielnicy i uwodziele”. 21.55 Dziennik. 22.10 Sprawy z mezu hokej o MS: Polska — Norwegia (III tercja). 22.50 Program na sobotę. 22.55 Rysunek techniczny — rok I (powt.).

PROGRAM II

18.00 Program dnia. 18.05 Z prasy naukowo-techn. 18.15 Progr. publ. 18.45 Russkij jazyk po TV — kurs jęz. ros. (24). 19.20 Dobranoc. 19.30 Dziennik. 20.05 TV Głędła wynalazków. 20.35 „Krakowskie Studio Jazzowe przedstawia”, nr 2. 21.15 24 godziny. 21.25 PTD „W świecie prozmy” — „Dlaczego krew krępnie” — „Wizyta w banku” (kolor). 22.10 Walter and Connie (23) kurs jęz. ang. (powt.). 22.40 Program na sobotę. UWAGA: TV zastrzega sobie możliwość zmian w programie.

PODAJEMY DO WIADOMOŚCI,

że Łódzkie Fabryki Mebli w Łodzi posiadają REZERWY MEBLI TAPICEROWANYCH, na które przyjmują zamówienia od instytucji organizujących ośrodki wypoczynkowe, hotele robotnicze itp.

Szczegółowych informacji udzieli sekcja zbytu ŁFM w Łodzi, ul. PKWN 9/11, tel. 494-50.

Nowość! Nowość!

Obiad w 5 minut!

Zaoszczędzisz czas, przyrządzając posiłki z filetów panierowanych — filet panierowany z makreli — 2.60 zł/szt. — filet panierowany ze śledzi — 3 zł/szt. Smażyć nie rozmrażając. Do nabycia w sklepach zaopatrywanych przez CENTRALĘ RYBNĄ W ŁODZI.

Wszystkie szczeble i kierunki kształcenia są powszechnie dostępne dla młodzieży i dorosłych. Właśnie ta dostępność stanowi charakterystyczną cechę naszego systemu oświaty i szkolnictwa. Każdy z obywateli PRL, jeśli wykazuje zdolności, ochęci i zamiłowania ukończyć może bezpłatnie szkołę średnią i wyższą.

Podobne sformułowania słyszy się już na pierwszych lekcjach wychowania obywatelskiego, kiedy to wychowawcy czytają się w obowiązku wpół w uczniom zasadę, że wszystko zależy od nich samych, bowiem prawo do nauki gwarantuje Konstytucja PRL.

Na nią też powołują się czytelnicy, których zakładowe komisje rekrutacyjne nie wytypowały na studia zaoczne. Pisze do nas w tej sprawie p. Małeczka. Jej podanie odrzuciła komisja, stwierdzając, że owszem jest w zakładzie potrzebna jako maszynista, ale nie jako... geograf. „Co jestem temu winna, że właśnie ten kierunek studiów mnie interesuje?”

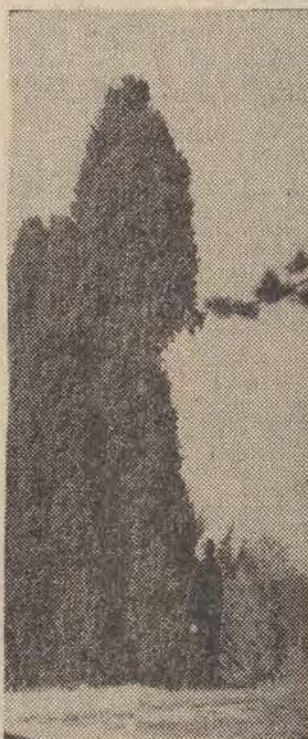
Młodemu kierowcy pragnącemu studiować na Politechnice, inna znów komisja „wyjaśnia”, że jeden inżynier w bazie wystarczy. Bardzo zadowolony jest również p. W. Kowalczyk. Po tygodniu pracy w zakładzie poprosił o skierowanie na studia ekonomiczne. Przepisy zaś mówią, iż trzeba mieć co najmniej 2 lata stażu pracy. Zyczenia komisja posłuszyła go, że jeśli tylko będzie solidnie pracował, na pewno skierowanie to otrzyma. Tymczasem zapytuje redakcję pelen gorczy... dlaczego ludziom pracującym fizycznie nie daje się szerokiego dostępu do nauki, nie obudza talentów, nie wydobywa ze zniechęcenia? Dlaczego jego życiowy awans ma zależeć od sztywno określonych przepisów? Czy robotnicy rzeczywiście nie mogą studiować dla własnej satysfakcji np. historii sztuki?

Może za lat 10-15, gdy zapanuje w kraju inna sytuacja ekonomiczna — wielki dobrobyt, skrócony czas pracy — to i dostęp do studiów będzie łatwiejszy i swobodniejszy. Dla własnej przyjemności podejmować je będą ludzie, traktujący naukę jako własne, trochę może kosztowne hobby. Dopóki jednak państwo całkowicie finansuje naukę, nie możemy po-

Poprawia się komunikacja w naszych miastach. Przybywa taboru i to naprawdę nowoczesnego. Coraz częściej są to autobusy: szybkie, pojemne, ekonomiczne w eksploatacji. W Szczecinie rozpoczęły rejsy autobusy „Karosa”, które wożą pasażerów do Kombinatu Chemicznego w Policach. W tym roku szczecińskie MPK będzie posiadać 248 autobusów. Pod koniec pięcioletki — majątek przedsiębiorstwa przekroczy 350 wozów. Wzrost liczby taboru zobowiązuje ojców miast do organizowania bazy i zaplecza technicznego.

Na zdjęciu: coraz więcej nowoczesnych wozów na ulicach naszych miast. CAF — Witusz

Jałowiec — gigant



Jałowiec — gigant. Takie rosną podobno tylko w okolicach Kolibeli (woj. warszawskie). CAF — Uchymiak



STUDIA to nie hobby

zwolnić sobie na dowolność w tej dziedzinie, lecz dążyć do całkowitego zaspokojenia istniejących potrzeb. A są one wciąż duże. Musimy bowiem podnieść na wyższy poziom kadry już pracujące zawodowo. Podczas gdy wzrastają zadania gospodarcze, wielu ludzi podejmowało pracę (i nadal jeszcze podejmuje) bez należytego przygotowania. Taka była konieczność. Właśnie ona zrodziła ideę studiów zaocznych i wieczorowych, umożliwiających w toku zawodowych czynności pogłębianie i poszerzenie swoich umiejętności, pracujący studenci nie zaczynają od zera. Ich dorobkiem jest przecież praktyka, którą podbudowują wiadomościami teoretycznymi. Żeby jednak wyeliminować przypadkowość, lub niecelowość w podejmowaniu kierunków studiów, żąda się od studentów spełnienia kilku dość jednak istotnych warunków. Muszą oni mieć co najmniej 2 lata stażu pracy i wybierać kierunek kształcenia, zgodny z wykonywaną pracą zawodową i złożyć z wynikiem pomyślnym egzamin wstępny.

Zgodność wybranego kierunku studiów z charakterem pracy zawodowej jest po prostu koniecznością, wynikającą z aktualnej organizacji procesu i konstrukcji programów nauczania, dla których praca zawodowa jest w pewnym stopniu uzupełnieniem nauki w uczelni. Natomiast planowy dobór kandydatów na studia zaoczne ma szczególne znaczenie dla zakładów, decydujących przecież o tym, jacy fachowcy będą im za lat 4-5 potrzebni.

Inna sprawa, że dyrekcje wołająby zatrudniać „gotowych” już fachowców i nie zaprzatać sobie głowy żadną rekrutacją i dokształcaniem. Ale zmiany techniczne i technologiczne dynamizują strukturę kwalifikacyjną załóg. Toteż wielu pracowników odczuwa pilną potrzebę podnoszenia swoich kwalifikacji. I często podejmują studia mimo oporów i obójmości niektórych dyrekcji zakładów, traktujących niekiedy ich naukę, jako prywatną sprawę, tyle, że dość kosztowną i dezorganizującą tok pracy. Trzeba bowiem zwalniać uczących się pracowników na zajęcia, a w okresie szkolnych urlopów organizować zastępstwa. Stąd więc bierze się niechęć pewnych dyrekcji do ludzi, uzupełniających zawodową wiedzę.

Załowac tylko trzeba, że nie widza one zysków, jakie daje zakładowi dobrze przygotowana i wykształcona załoga.

G. BARGIEŁOWA

Rośnie pokolenie głuchych?

Oglądaliśmy niedawno w telewizji perypetie nieszczęśliwych mieszkańców domu na Pradze w Warszawie, położonego w sąsiedztwie reżni, urzędzonej staromodnie i w związku z tym pracującej na bazie 140 decybeli dźwięków. Interwencja dała wynik; okazało się, że hałas można było zmniejszyć — i to bez wielkich zachodów. Ileż jest jednak u nas urzędzeń, których użytkownicy nie liczą się zupełnie z otoczeniem, wytwarzających nadmierny hałas i powodujących zakłócenia w odbiorze telewizyjnym i radiowym.

Walka z hałasem — u nas ledwie rozpoczęta — jest stara jak świat. Już w starożytnym Rzymie obowiązywały zarządzenia zabraniające przejazdu wozów po zapadnięciu zmroku; XIX-wieczny filozof niemiecki Schopenhauer wyraził opinię, że ilość hałasu, którą człowiek może spokojnie znieść, stoi w odwrotnej proporcji do jego potencji myślowej (nie świadczyłoby to zbyt pochlebnie o amatorach „mocnego uderzenia”).

W Londynie próbowano przed paru laty ustalić korelację, zachodzącą między hałasem ulicznym a ilością nowych przyjęć w szpitalach dla chorych umysłowo. Nie ustalono wprawdzie bezpośredniego związku przyczynowego między jednym faktem a drugim, ale badania wykazały, że hałas wywiera wpływ na stan psychiczny człowieka, że może powodować stany depresji, trwać bezsenność, a nawet zaburzenia mowy. Lżej-

sze schorzenia powodowane nadmiernym hałasem przejawiają się w częstych mdłościach, w niepokoju, podrażnieniu, gwałtownych zmianach nastroju...

Hałas i zdrowie

Doświadczenia prowadzone również na zwierzętach. W ich wyniku ustalono, że nadmierny hałas powoduje obniżenie odporności na zakażenia wirusowe.

W Stanach Zjednoczonych, na zalecenie utworzonej po słynnym raporcie U Thanta urzędowej Agencji Ochrony Środowiska, przeprowadzono badania nad skutkami hałasu w szkołach. Okazało się, że stale rosnąca ilość decybeli, którą musi znosić człowiek żyjący we współczesnej cywilizacji, powoduje upośledzenie słuchu. Badania audiometryczne, polegające na przejmowaniu przez nałożone na uszy słuchawki różnych dźwięków i markowanie naciśnięciem guzika przez osobę badaną percepcji danego dźwięku, wykazały, że o ile w pierwszych klasach szkół podstawowych tylko niespełna 4 proc. dzieci nie dosłyszało wszystkich podawanych dźwięków, to w liceach odstępek ten wynosił już 10 proc., a w wyższych uczelniach ponad 30 proc. Często spotykane i u nas powiedzenie, że „wyrasta nam pokolenie głuchych”, ma w świetle tych badań, mimo pewnej, tkwiącej w nim, przesady, swoje uzasadnienie.

Co więcej, inne eksperymenty prowadzone na zlecenie wspomnianej agencji dowiodły, że robotnicy fabryczni zatrudnieni przy pracach o wielkim natężeniu hałasu, częściej niż inni zapadają na choroby układu krążenia, choroby nosa i gardła, a także częściej spotyka się u nich przypadki zaburzeń równowagi. Oczywiście im większa częstotliwość dźwięków i im wyższy ich ton, tym skutki nadmiaru są bardziej widoczne.

Walka z hałasem także w naszej sytuacji nie obejrzę się bez zakładów — podobnie jak przy innych poczynaniach, związanych z ochroną środowiska ludzkiego — powinna być prowadzona etapami. Wydaje się, że w pierwszym rzędzie należałoby ustalić dopuszczalne granice hałasu oraz wprowadzić już w samej produkcji różnych aparatów i maszyn urządzenia tłumikowe, względnie zabezpieczające przed zakłóceniami odbioru.

W dniu 15 marca 1972 r. zmarł przeżywszy lat 75

S. i P.

WITOLD DUDZIŃSKI

b. oficer WP, uczestnik dwóch wojen światowych, Woldenberg, były długoletni pracownik Zarządu Miejskiego w Łodzi, „Cetebe” i Uniwersytecie Łódzkiego.

Pogrzeb odbędzie się w dniu 18 marca 1972 r. o godz. 17 z kaplicy na Starym Cmentarzu ewangelickim przy ul. Ogrodowej, o czym zawiadamiają pogrążeni w głębokim smutku

SYNOWIE, SYNOWA, WNUKI, PRAWNUK I RODZINA

Dnia 17 marca 1972 roku zmarł

DOCENT DR HABIL. MED.

ANDRZEJ GŁUSZCZ

Odszedł wybitny naukowiec i pedagog, nieodżałowany Kolega, kierownik Pracowni Neuropatologii, członek kilku towarzystw naukowych, odznaczony Złotym Krzyżem Zasługi, o czym ze smutkiem zawiadamiają

KIEROWNIK I PRACOWNICY KATEDRY ANATOMII PATOLOGICZNEJ AM

Dnia 16 marca 1972 r. zmarła, w wieku 61 lat, nasza najukochańsza Matka, Teściowa i Babcia

S. i P.

MELANIA SZYKSNIA

dyplomowana pielęgniarka Pogrzeb odbędzie się dnia 18 marca br. o godz. 16,30 z kaplicy cmentarza przy ul. Ogrodowej, o czym zawiadamiają pogrążeni w głębokim smutku i żałobie

CORKA, ZIEĆ I WNUCZEK

W dniu 16 marca 1972 roku zmarła nagle, w wieku lat 76

S. i P.

KAZIMIERA KŁOSIŃSKA

z domu WAWRZYNIAK Pogrzeb odbędzie się 18 marca br. o godz. 16 z kaplicy cmentarza na Zarzewie, o czym zawiadamiają

BRATANEK z ŻONĄ, DZIECI i POZOSTAŁA RODZINA

W dniu 16 marca 1972 roku, po krótkich lecz ciężkich cierpieniach, zmarł w wieku 63 lat

S. i P.

NARCYZ KRĘŻLEWSKI

Wyprowadzenie zwłok nastąpi dnia 18 marca 1972 r. o godz. 16 z kaplicy cmentarza na Dolach, o czym zawiadamiają pogrążeni w żałobie

ŻONA, WYCHOWANEK oraz NAJBLIŻSZA RODZINA

W związku ze śmiercią

DOC. DR HAB. **ANDRZEJA GŁUSZCZA**

naszego nieodżałowanego Kolegi i Przyjaciela, wyraży głębokiego współczucia i żalu składa Żonie i Rodzinie Zmarłego

ZESPÓŁ KLINIKI NEUROCHIRURGII AKADEMII MEDYCZNEJ w ŁODZI

Przełożyła M. Wisłowska

G. SIMENON TAJEMNICA KOMISARZA MAIGRETA

— To bar?
— Tak. Na ulicy Saint-Antoine, na wprost metra.
— Spotkałaś tam kiedy tego swego sąsiada?
— Szwajcara? Nie, w nocy nigdy. Owszem, widziałam go tam parę razy, ale tylko po południu.
— Pił?
— Tylko białe wino.
— Dziękuję!
Teraz ona z kolei rzuciła mu na pożegnanie, przytupując w miejscu dla rozgrzewki:
— Powodzenia!
Z fotografią Cuendeta w kieszeni Maigret wszedł do zadymionego baru i stojąc przy ladzie zamówił kieliszek koniaku.
— Zna pan tego faceta?
Właściciel lokalu wytarł ręce o fartuch, zanim ujął w dwa palce fotografię i przyjrzał jej się z bliska.
— A co on takiego zrobił? — zapytał z głupim frant.
— Nie żyje.
— Co, powiesił się? Samobójstwo?
— Dlaczego pan tak sądzi?
— Sam nie wiem. Tak jakoś pomyślałem. Widziałem go ze trzy, cztery razy... Nieczesto tu przychodził. Mruk, z nikim nigdy nie rozmawiał. Ostatnim razem...
— Kiedy to było?
— Nie powiem dokładnie. Może w czwartek, może w piątek... a może w sobotę... Zawsze wpadał tylko po południu na chwilę, wypijał szklaneczkę wina przy ladzie, tak jakby go suszyło, i zaraz odchodził.
— Jedną szklaneczkę?
— Czasem dwie... Ale nigdy więcej... Nie, nie był z niego pijaczyna. Na takich poznałbym się od razu, na pierwszy rzut oka...
— O której godzinie był tu ostatnim razem? Po południu? Czy wieczorem?
— Tak, późnym wieczorem, a może nawet w nocy... Chwileczkę. Moja żona poszła już na górę, położyła się...

— 71 —

Musiałoby być dobrze po północy, może wpół do pierwszej, może pierwsza...

— Jak to się stało, że pan tak dobrze pamięta?

— Przede wszystkim dlatego, że w nocy przychodzi tu tylko stali goście... No, zdarzy się, że czasem wpadnie szofer taksówki, rozejrzeć się czy nie znajdzie dla siebie klientów... Albo policjant wstąpi ukradkiem na jednog... Przychodziła także jedna parka, pamiętam dobrze, zajmowali zawsze, o, tamten, stolik w kącie... A poza tym — na sali pustki. A ja stoję zawsze za ladą, muszę pilnować ekspresu do kawy... I wtedy nie słyszałem nawet jak wszedł — odwracam się, a on stoi przy koniarze, łokieć oparł na ladzie... Zdziwiłem się trochę...
— I dlatego pan to tak dobrze pamięta?

— A i dlatego jeszcze, że pytał, czy ja mam wiśniówkę, ale taką prawdziwą wiśniówkę, wytrawną... Mało kto zamawia wytrawną wiśniówkę... Wyglądałem butelkę z drugiej półki, o, tam właśnie, z etykietką napisaną po niemiecku: „Kirsch”. Spodobała mu się chyba, bo powiedział: „To będzie dobre!”. Potrzyzymał chwilę kieliszek w ręku, żeby się rozgrzać, i pił powolutku, co i raz zerkając na zegar. Widziałem, że się waha czy pozwolić sobie na drugi kieliszek, ale kiedy podsunąłem mu butelkę, nie odmówił. Widać było, że pije nie dlatego, że jest spragniony alkoholem, tylko dlatego, że ma chętkę właśnie na wiśniówkę.

— I nie rozmawiał z nikim?
— Tylko ze mną.
— A ci goście, co siedzieli w kącie, nie zwracali na niego uwagi?

— To zakochani. Znam ich dobrze. Przychodzi tu dwa razy w tygodniu, szepczą do siebie, patrzą sobie w oczy całymi godzinami...

— Wyszli może zaraz po nim?
— Na pewno nie.
— Nie zauważył pan czy ktoś nie czekał na niego pod barem? A może ktoś go śledził?

Właściciel baru wzruszył ramionami, jakby poczuł się osobiście obrażony.

— Od piętnastu lat siedzę w tej dziurze... i czegoś takiego...

Musiałoby to znaczyć, że gdyby zdarzyło się coś niezwykłego, już on by na pewno zauważył.

Po wyjściu z baru Maigret udał się do hotelu „Lambert”. Tym razem w łożu portiera siedziała szefowa. Była młodsza i bardziej apetyczna, niż komisarz mógł przypuszczać, widząc jej męża.

— Pan przychodzi w sprawie numeru 33, prawda? Ten pan jest na gorze.

Maigret musiał przyłgać do ściany, żeby przepuścić parę schodzącą ze schodów. Kobieta rozsiewała zapach mocnych perfum, a mężczyzna odwrócił głowę, zażenowany.

— 72 —

Redaguje kolegium. Redakcja (i wydawnictwo) — Łódź, Piotrkowska 95. Adres pocztowy: „DL”, Łódź 1, skrytka nr 89. Telefony: centrala 293-00 łączy ze wszystkimi działami. Redaktor naczelny 325-64. Z-ca redaktora naczelnego 307-26. Sekretarz odpowiedzialny 204-75. Działy: miejski 341-10, 337-47, sportowy 208-95, ekonomiczny 223-05, 228-32, wojewódzki 341-10, dział społeczny 621-60, dział listów i interwencji 303-04 (rekwizytów nie zamówionych red. nie zwraca), kulturalny 223-05, „Panorama” i fotoreporterzy 378-97. Dział Ogłoszeń 311-50. (Za treść ogłoszeń redakcja nie odpowiada). Redakcja nocna 395-57, 395-59. Wydaje Łódzkie Wydawnictwo Prasowe RSW „Prasa”. Koportaż i prenumerata: Przeds. Upows. Prasy i Książki „Ruch” — Łódź, Kopernika 53, centrala 281-20. Cena prenumeraty: rocznie 156 zł, półrocznie 78 zł, kwartalnie 39 zł. Zgłoszenia prenumeraty przyjmują urzędy pocztowe i oddziały terenowe „Ruchu”. Egzemplarze archiwalne „Dziennika” są do nabycia w sklepie „Ruch”, Łódź, Piotrkowska 95. Wszelkich informacji o warunkach prenumeraty udzielają wszystkie placówki „Ruchu” i poczty.