

Sejm PRL

Posłowie Łodzi zabierają głos

(Dokończenie ze str. 1)

(Dokończenie ze str. 1)

Przyszłoroczny plan i budżet — powiedział pos. Melich — zapewnia dalszy dynamiczny rozwój gospodarki, dalszą odzyskiwanie poprawę poziomu życia społeczeństwa w warunkach równowagi rynkowej, gospodarczej i planicznej, dalszą rozbudowę sił wytwórczych oraz szersze wykorzystanie postępu naukowo-technicznego.

sta, jego integracji oraz zadań w procesach gospodarczych. Przyszłoroczny plan — to plan wielkich i doniosłych przemian w dziedzinie porządkowania i unowocześniania kraju — Klub Poselski SD — zakończył mówca — będzie głosił za przyjęciem projektu planu i budżetu na rok 1973.

Następnie, nad przedłożonymi Sejmowi dokumentami rozpoczęła się debata. Jako pierwszy głos zabrał w imieniu Klubu Poselskiego PZPR — pos. Jan Szydłak (omówienie przemówienia J. Szydłaka zamieszczamy na str. 3).

W debacie nad projektami planu i budżetu na rok przyszły zabrano dotychczas głos 26 posłów. Dyskusja nie została zakończona. Spodziewać się również należy wystąpienia premiera.

Plan przyszłoroczny jest ambitny, odpowiada aspiracjom i dążnościom milionów Polaków — oświadczył następnie przemawiający w imieniu Klubu ZSL pos. Aleksander Schmidt.

Zaprzysiężenie nowego gabinetu w Bonn

Rolnictwo osiągnęło w br. postęp jakiegoś nie notowano w poprzednich latach. Zwiększyła ono w br. globalną produkcję o 7,4 proc. Jest to niewątpliwie rezultatem konsekwentnej realizacji udoskonalonych zasad polityki rolnej opracowanych wspólnie przez PZPR i ZSL. Na uwagę zasługuje wysiłek rolników w zakresie inwestycji produkcyjnych.

Kancelerz NRF Willy Brandt przedstawił w piątek Bundestagowi ostateczny skład nowego gabinetu koalicyjnego SPD/FDP. Gabinet składa się z 17 ministrów; 12 należy do Partii Socjaldemokratycznej (SPD), a pięciu do Wolnej Partii Demokratycznej. Ministrowie przyjęli akty nominacyjne z rąk prezydenta NRF, Gustava Heinemanna. Następnie odbyło się zaprzysiężenie członków nowego gabinetu.

W roku przyszłym zasadniczym problemem równowagi rynkowej pozostanie zaopatrzenie ludności w artykuły spożywcze, w tym głównie w mięso i jego przetwory. ZSL znajdujące się przed swym VI kongresem podjęło szeroką kampanię wśród swoich członków na rzecz wyzwolenia jak największych rezerw produkcyjnych. Podjęliśmy działania wśród rolników — oświadczył poseł — w celu wykonania 5-letniej roli w 4 lata.

Zmiany na stanowiskach ministrów w Rumunii

Mówca stwierdził, że Klub ZSL głosować będzie za przyjęciem planu i budżetu na 1973 r.

Na mocy dekretu Rady Państwa SRR, Octavian Groza zwolniony został z funkcji ministra energetyki oraz mianowany ministrem — sekretarzem stanu i pierwszym wiceprezidentem krajowej rady ds. nauki i techniki.

W imieniu Klubu Poselskiego SD zabrał głos pos. Witold Łasota. Pozytywnie oceniając efekty polityki gospodarczej i społecznej minionych dwóch lat i roku bieżącego — mówca stwierdził, że do podstawowych walorów projektu przyszłorocznego planu należy: stawianie na czołowym miejscu poprawy warunków bytu ludzi pracy i utrzymanie równowagi rynkowej, a także zakładana równowaga między rozwojem dynamicznym i harmonijnym.

Przewiduje się, że łódzka gospodarka wykona roczne zadania w ok. 104 proc. Inicjatywy społeczne i produkcyjne w naszym mieście wykorzystane w akcji „20 miliardów” wyrażyły się dodatkową produkcją wartości ponad 1 miliard zł przy coraz szerszej świadomości faktu, iż podnoszenie na wyższy poziom standardu żyłowego jest możliwe przy równoległym osiągnięciu odpowiednich wyników produkcyjnych — są przedsiębiorstwa, w których wzrost przyrost wydajności pracy. Poprzez rozmowy z załogami tych przedsiębiorstw oraz poprzez poprawę organizacji pracy dążymy do zmiany tych proporcji — stwierdził mówca, B. Koperski przedstawił również inne zagadnienia

Wiele miejsca poświęcił mówca problemom rozwoju rzemio-

lności pracy, jakości wykonywanych zamówień i zredukowania kosztów. — Wprowadzenie postępu technicznego jeszcze szczególnie pilne w dynamicznie rozwijających się branżach elektrotechnicznej i motoryzacyjnej. Wyeliminowanie chałupniczych metod naprawy i konserwacji sprzętu pozwoliłoby przede wszystkim znacznie skrócić czas na oczekiwania w punktach usługowych jak TOS itp.

— Powinno się rozważyć możliwość zorganizowania drugich zmian w tych zakładach usługowych, które posiadają dostateczny stopień wyposażenia technicznego i w których zamówienia przekraczają obecnie możliwości wykonania.

Głodówka pudła

Zachmurzenie duże, miejscami opady mżawki. W nocy i rano mgła. Temperatura minimalna ok. 0 st., maksymalna ok. plus 5 st. C. Wiatry słabe zmienne, przeważnie zachodnie. Jutro pogoda i temperatura bez większych zmian. Dzisiaj słońce zajdzie o 15.31, a jutro wstanie o 7.45. (Imieniny Albiny i Zdzisławy.)

Czarny pudel, imieniem „Cindy”, spędził 73 dni bez jedzenia w samochodzie skradzionym w San Francisco i porzuconym w State Line, w stanie Nevada. Policja twierdzi, że 4-letni pies przeżył tylko dlatego, że zlizywał śnieg, który wpadł do samochodu przez nie domknięte okno.

cach nad planem i budżetem na posiedzeniach komisji — w debacie plenarnej na ten temat wystąpiło wczoraj trzech posłów z naszego miasta i przedstawicielka woj. łódzkiego: i sekretarz KL PZPR B. Koperski, rektor PL prof. dr M. Serwiński, przedstawiciel SD J. Wojtala oraz inż. A. Jarnecka z Fabryki Maszyn Górniczych w Piotrkowie.

PROBLEMY PRZEMYSŁU LEKKIEGO I ŁÓDZI

W założeniach na rok 1973 przewiduje się szczególnie szybki rozwój podstawowego dla Łodzi przemysłu lekkiego. Wyraża się to planowanym wzrostem sprzedaży jego produkcji o 10,4 proc. Modernizacja przemysłu lekkiego stanowi wyraz docenienia znaczenia tej gałęzi gospodarki dla dalszej poprawy poziomu życia społeczeństwa — stwierdził w swym wystąpieniu pos. B. Koperski.

I sekretarz KL PZPR podzielił się również doświadczeniami wynikającymi z unowocześnienia przemysłu lekkiego w Łodzi — na który to cel przeznaczono 40 proc. środków wydatkowanych w pięciolatce na rozwój miasta. Stopień zużycia środków trwałych w łódzkiej fabrykach włókienniczych wyniósł w roku 1970 przeciętnie 60 proc., sięgając niekiedy nawet 90 proc. Do modernizacji przeznaczono przedsięwzięcia, które nie kolidując z planami przebudowy miasta, posiadają zasadniczą wagę dla zaopatrzenia rynku i eksportu. Proces ten odbywa się bez przerywania produkcji. Celem przyspieszenia dostaw na rynek nowoczesnych towarów, nowe zakłady buduje się etapami. W ten sposób wytwarza się poszukiwane artykuły jeszcze przed oddaniem obiektów do pełnej eksploatacji. Przykładami „Kallina”, Fabryka Firanek i Koronek, oraz „Teofilów”.

W lepszym współdziałaniu przemysłu lekkiego i handlu należy szukać metod dalszego asortymentowego wzbogacenia towarów. Istnieje jeszcze niemało do zrobienia w tej dziedzinie.

Przewiduje się, że łódzka gospodarka wykona roczne zadania w ok. 104 proc. Inicjatywy społeczne i produkcyjne w naszym mieście wykorzystane w akcji „20 miliardów” wyrażyły się dodatkową produkcją wartości ponad 1 miliard zł przy coraz szerszej świadomości faktu, iż podnoszenie na wyższy poziom standardu żyłowego jest możliwe przy równoległym osiągnięciu odpowiednich wyników produkcyjnych — są przedsiębiorstwa, w których wzrost przyrost wydajności pracy. Poprzez rozmowy z załogami tych przedsiębiorstw oraz poprzez poprawę organizacji pracy dążymy do zmiany tych proporcji — stwierdził mówca, B. Koperski przedstawił również inne zagadnienia

z dziedziny polityki płacowej w przemyśle lekkim. Poruszając niektóre problemy handlu zagranicznego poseł stwierdził, że mimo osiągnięć w eksporcie jak i rozbudowie importu, nie wyczerpaliśmy możliwości aktywizacji obrotów towarowych. Mówiąc o rozstrzykającym czynnikiem w walce o rozwój kraju — ludziach, o obowiązkach spożywających na kadrcie kierowniczej (m. in. w dziedzinie poprawiania dyscypliny pracy pos. B. Koperski stwierdził, iż w Łodzi problem kadry z różnych przyczyn stoi z całą ostrością. Wielkim i pilnym zadaniem jest m. in. podniesienie poziomu kwalifikacji średniego nadzoru technicznego, a przede wszystkim mistrzów i brzygadzistów oraz całej kadry kierowniczej. Podjęto już pewne działania zmierzające do szybkiej poprawy w tej dziedzinie.

Niepokojącym problemem jest powiększająca się absencja, szczególnie chorobowa jak i duża ilość zwolnień z tytułu opieki nad dzieckiem (w swoich planach pracy Komisja Przemysłu Lekkiego, której przewodniczył pos. B. Koperski — problemem ochrony zdrowia pracowników poświęciła wiele uwagi. Konkretnie działania przewidziane są również w planach na rok 1973 — przyp. red.). Doceniając to co już w przemyśle łódzkim zrobiono w dziedzinie socjalno-bytowej i BHP, Sejmowa Komisja Przemysłu Lekkiego widzi potrzebę dalszego przyspieszenia poprawy warunków socjalno-bytowych. Nakłady na ten cel w roku przyszłym (wzrost wobec roku 1972 o 157 proc.) pozwolą na zwiększenie stanu posiadania o ok. 90 proc. obiektów socjalnych — m. in. 8 żłobków, 14 przedszkoli, 9 stołówek.

PRIORYTET NAUKI

Pos. Mieczysław Serwiński, rektor PL podkreślił, że w projekcie NPG na 1973 r. mocno zaakcentowana jest rola i znaczenie postępu naukowo-technicznego — czynnika, który współdecyduje o społeczno-ekonomicznym rozwoju kraju. Chodzi przede wszystkim o pełne wdrażanie wyników prac badawczych do przemysłu, o śmiały import licencji, o dalszy rozwój i pogłębianie prac naukowo-badawczych. Ważną rolę nie jest sprawa doskonalenia kadry, które mogłyby podejmować ważne problemy z punktu widzenia potrzeb naszej gospodarki. Podkreślając potrzebę dalszej konkretyzacji badań naukowych — stwierdził, że muszą one wiązać się z aktualnymi i przyszłymi zadaniami naszej gospodarki. Preferować należy te badania naukowe, których wyniki wpływają na poprawę jakości wyrobów, przyczyniają się do dalszej modernizacji naszego przemysłu.

USŁUGI

Czynnikami zapewniającym równowagę rynkową, przy przewidywanych wzrastających dochodach ludności jest — obok wzrostu podaży poszukiwanych produktów — również rozwój różnych dziedzin usług. W nowym planie docenione zostało też ekonomiczne znaczenie tej dziedziny gospodarki. Problematykę powyższą przedstawił na forum sejmowym pos. J. Wojtala. Oto niektóre z ważniejszych tez przemówienia:

— Planowany wzrost usług pozwoli w 1973 roku na wyeliminowanie opóźnień powstających w poprzednich latach.

— Już podjęte i przygotowywane decyzje określające warunki pracy rzemiosła przyczyniają się do dalszej stabilizacji polityki wobec tego poważnego usługodawcy.

— Zadania na rok 1973 wyznaczone będą wydatnej pomocy ze strony instytucji koordynujących działalność na danym terenie, szczególnie od rad narodowych.

— Konieczne jest szersze wdrażanie postępu technicznego do zakładów usługowych. W warunkach postępu i automatyzacji następuje spadek kosztów produkcji. Natomiast ceny usług wykazują jeśli nie wzrost to co najmniej stabilność. Wprowadzenie mechanizacji jest zadaniem mówcy jedyną drogą prowadzącą do podniesienia wy-

GOSPODARKA MATERIAŁOWA

O portfelu spraw, które wybijają się aktualnie na czoło zadań gospodarczych — właściciel gospodarce materiałowej mówił pos. Aleksandra Jarnecka (PZPR). Konieczne jest zdecydowane działanie w zakresie obniżki materiałochłonności gospodarki. Trzeba więc jak najszybciej opracować kompleksowy plan, który obejmie m. in. zmiany w strukturze produkcji i zużycia materiałów, usprawnienie systemu zaopatrzenia i obrotu materiałowego, doskonalenie optymalnych warunków ekonomicznych i organizacji produkcji.

— Wprowadzenie postępu technicznego jeszcze szczególnie pilne w dynamicznie rozwijających się branżach elektrotechnicznej i motoryzacyjnej. Wyeliminowanie chałupniczych metod naprawy i konserwacji sprzętu pozwoliłoby przede wszystkim znacznie skrócić czas na oczekiwania w punktach usługowych jak TOS itp.

— Powinno się rozważyć możliwość zorganizowania drugich zmian w tych zakładach usługowych, które posiadają dostateczny stopień wyposażenia technicznego i w których zamówienia przekraczają obecnie możliwości wykonania.

— Należy usprawnić koordynację gospodarką lokalową i wprowadzić rejonizację ośrodków według faktycznie stwierdzonego popytu na poszczególne rodzaje działalności rzemieślniczej i spółdzielczej.

— W uzasadnionych przypadkach należy uwzględnić import maszyn dla przedsiębiorstw usługowych.

— Udoskonalenia wymaga system kształcenia zawodowego do pracy w zakładach usługowych.

— W uzasadnionych przypadkach należy uwzględnić import maszyn dla przedsiębiorstw usługowych.

— Udoskonalenia wymaga system kształcenia zawodowego do pracy w zakładach usługowych.

— W uzasadnionych przypadkach należy uwzględnić import maszyn dla przedsiębiorstw usługowych.

— Udoskonalenia wymaga system kształcenia zawodowego do pracy w zakładach usługowych.

— W uzasadnionych przypadkach należy uwzględnić import maszyn dla przedsiębiorstw usługowych.

— Udoskonalenia wymaga system kształcenia zawodowego do pracy w zakładach usługowych.

— W uzasadnionych przypadkach należy uwzględnić import maszyn dla przedsiębiorstw usługowych.

— Udoskonalenia wymaga system kształcenia zawodowego do pracy w zakładach usługowych.

— W uzasadnionych przypadkach należy uwzględnić import maszyn dla przedsiębiorstw usługowych.

— Udoskonalenia wymaga system kształcenia zawodowego do pracy w zakładach usługowych.

— W uzasadnionych przypadkach należy uwzględnić import maszyn dla przedsiębiorstw usługowych.

— Udoskonalenia wymaga system kształcenia zawodowego do pracy w zakładach usługowych.

— W uzasadnionych przypadkach należy uwzględnić import maszyn dla przedsiębiorstw usługowych.

— Udoskonalenia wymaga system kształcenia zawodowego do pracy w zakładach usługowych.

— Wprowadzenie postępu technicznego jeszcze szczególnie pilne w dynamicznie rozwijających się branżach elektrotechnicznej i motoryzacyjnej. Wyeliminowanie chałupniczych metod naprawy i konserwacji sprzętu pozwoliłoby przede wszystkim znacznie skrócić czas na oczekiwania w punktach usługowych jak TOS itp.

— Powinno się rozważyć możliwość zorganizowania drugich zmian w tych zakładach usługowych, które posiadają dostateczny stopień wyposażenia technicznego i w których zamówienia przekraczają obecnie możliwości wykonania.

— Należy usprawnić koordynację gospodarką lokalową i wprowadzić rejonizację ośrodków według faktycznie stwierdzonego popytu na poszczególne rodzaje działalności rzemieślniczej i spółdzielczej.

— W uzasadnionych przypadkach należy uwzględnić import maszyn dla przedsiębiorstw usługowych.

— Udoskonalenia wymaga system kształcenia zawodowego do pracy w zakładach usługowych.

— W uzasadnionych przypadkach należy uwzględnić import maszyn dla przedsiębiorstw usługowych.

— Udoskonalenia wymaga system kształcenia zawodowego do pracy w zakładach usługowych.

— W uzasadnionych przypadkach należy uwzględnić import maszyn dla przedsiębiorstw usługowych.

— Udoskonalenia wymaga system kształcenia zawodowego do pracy w zakładach usługowych.

— W uzasadnionych przypadkach należy uwzględnić import maszyn dla przedsiębiorstw usługowych.

— Udoskonalenia wymaga system kształcenia zawodowego do pracy w zakładach usługowych.

— W uzasadnionych przypadkach należy uwzględnić import maszyn dla przedsiębiorstw usługowych.

— Udoskonalenia wymaga system kształcenia zawodowego do pracy w zakładach usługowych.

— W uzasadnionych przypadkach należy uwzględnić import maszyn dla przedsiębiorstw usługowych.

— Udoskonalenia wymaga system kształcenia zawodowego do pracy w zakładach usługowych.

— W uzasadnionych przypadkach należy uwzględnić import maszyn dla przedsiębiorstw usługowych.

— Udoskonalenia wymaga system kształcenia zawodowego do pracy w zakładach usługowych.

— W uzasadnionych przypadkach należy uwzględnić import maszyn dla przedsiębiorstw usługowych.

— Udoskonalenia wymaga system kształcenia zawodowego do pracy w zakładach usługowych.

— W uzasadnionych przypadkach należy uwzględnić import maszyn dla przedsiębiorstw usługowych.

IX Łódzkie Spotkania Teatralne

(Dokończenie ze str. 1)

„DAZENIE”
następnie mistyfikacje. Strażnik-komendant, jest autorem „zmodernizowanych” jasełek, które wystawia przy użyciu wieńców na obozowej scenie. Od strony dramatycznej nie jest to prosta chwyt „teatru w teatrze”. Oba teatry, ten „prawdziwy”, który obejrzał przyszłymi i ten, który przedstawia nam komendant przenikają się i wyrastają z siebie nawzajem. Gdzieś po za obozem toczy się życie, ma przyszłość wyzwolenie, tymczasem komendant, jak Herod ginące światła, kończy swe dzieło zniszczenia.

Pocieszające jest jedynie to, że i sam się unicestwi. Ponure, że przostawi przy życiu Heroda ginącego. W jego jasełkach, mordce-suteniera, jednego zresztą z wieńców, który wie za co jest w obozie.

Studenti z Gliwic zaproponowali interesujące rozwiązanie inscenizacyjne i scenograficzne (przeniesienie sceny i na widownię, globus złożony z wieńców i sztuki) nie zdołał jednak przekroczyć progu, poza którym tekst staje się „właściwością” aktora. W każdym innym wypadku nie byłoby to może takie ważne — tu jednak, przy wyjątkowo złożonej strukturze dramatycznej, „anatomia” utrudniała odbiór. Przedstawienie z całą pewnością znaczące, ambitne, zespół przy realizacji tej sztuki na pewno wiele się nauczył, efekt końcowy jednak — nie na miarę ambicji.

Studenti z Gliwic zaproponowali interesujące rozwiązanie inscenizacyjne i scenograficzne (przeniesienie sceny i na widownię, globus złożony z wieńców i sztuki) nie zdołał jednak przekroczyć progu, poza którym tekst staje się „właściwością” aktora. W każdym innym wypadku nie byłoby to może takie ważne — tu jednak, przy wyjątkowo złożonej strukturze dramatycznej, „anatomia” utrudniała odbiór. Przedstawienie z całą pewnością znaczące, ambitne, zespół przy realizacji tej sztuki na pewno wiele się nauczył, efekt końcowy jednak — nie na miarę ambicji.

Studenti z Gliwic zaproponowali interesujące rozwiązanie inscenizacyjne i scenograficzne (przeniesienie sceny i na widownię, globus złożony z wieńców i sztuki) nie zdołał jednak przekroczyć progu, poza którym tekst staje się „właściwością” aktora. W każdym innym wypadku nie byłoby to może takie ważne — tu jednak, przy wyjątkowo złożonej strukturze dramatycznej, „anatomia” utrudniała odbiór. Przedstawienie z całą pewnością znaczące, ambitne, zespół przy realizacji tej sztuki na pewno wiele się nauczył, efekt końcowy jednak — nie na miarę ambicji.

Studenti z Gliwic zaproponowali interesujące rozwiązanie inscenizacyjne i scenograficzne (przeniesienie sceny i na widownię, globus złożony z wieńców i sztuki) nie zdołał jednak przekroczyć progu, poza którym tekst staje się „właściwością” aktora. W każdym innym wypadku nie byłoby to może takie ważne — tu jednak, przy wyjątkowo złożonej strukturze dramatycznej, „anatomia” utrudniała odbiór. Przedstawienie z całą pewnością znaczące, ambitne, zespół przy realizacji tej sztuki na pewno wiele się nauczył, efekt końcowy jednak — nie na miarę ambicji.

Studenti z Gliwic zaproponowali interesujące rozwiązanie inscenizacyjne i scenograficzne (przeniesienie sceny i na widownię, globus złożony z wieńców i sztuki) nie zdołał jednak przekroczyć progu, poza którym tekst staje się „właściwością” aktora. W każdym innym wypadku nie byłoby to może takie ważne — tu jednak, przy wyjątkowo złożonej strukturze dramatycznej, „anatomia” utrudniała odbiór. Przedstawienie z całą pewnością znaczące, ambitne, zespół przy realizacji tej sztuki na pewno wiele się nauczył, efekt końcowy jednak — nie na miarę ambicji.

Studenti z Gliwic zaproponowali interesujące rozwiązanie inscenizacyjne i scenograficzne (przeniesienie sceny i na widownię, globus złożony z wieńców i sztuki) nie zdołał jednak przekroczyć progu, poza którym tekst staje się „właściwością” aktora. W każdym innym wypadku nie byłoby to może takie ważne — tu jednak, przy wyjątkowo złożonej strukturze dramatycznej, „anatomia” utrudniała odbiór. Przedstawienie z całą pewnością znaczące, ambitne, zespół przy realizacji tej sztuki na pewno wiele się nauczył, efekt końcowy jednak — nie na miarę ambicji.

Studenti z Gliwic zaproponowali interesujące rozwiązanie inscenizacyjne i scenograficzne (przeniesienie sceny i na widownię, globus złożony z wieńców i sztuki) nie zdołał jednak przekroczyć progu, poza którym tekst staje się „właściwością” aktora. W każdym innym wypadku nie byłoby to może takie ważne — tu jednak, przy wyjątkowo złożonej strukturze dramatycznej, „anatomia” utrudniała odbiór. Przedstawienie z całą pewnością znaczące, ambitne, zespół przy realizacji tej sztuki na pewno wiele się nauczył, efekt końcowy jednak — nie na miarę ambicji.

Studenti z Gliwic zaproponowali interesujące rozwiązanie inscenizacyjne i scenograficzne (przeniesienie sceny i na widownię, globus złożony z wieńców i sztuki) nie zdołał jednak przekroczyć progu, poza którym tekst staje się „właściwością” aktora. W każdym innym wypadku nie byłoby to może takie ważne — tu jednak, przy wyjątkowo złożonej strukturze dramatycznej, „anatomia” utrudniała odbiór. Przedstawienie z całą pewnością znaczące, ambitne, zespół przy realizacji tej sztuki na pewno wiele się nauczył, efekt końcowy jednak — nie na miarę ambicji.

Studenti z Gliwic zaproponowali interesujące rozwiązanie inscenizacyjne i scenograficzne (przeniesienie sceny i na widownię, globus złożony z wieńców i sztuki) nie zdołał jednak przekroczyć progu, poza którym tekst staje się „właściwością” aktora. W każdym innym wypadku nie byłoby to może takie ważne — tu jednak, przy wyjątkowo złożonej strukturze dramatycznej, „anatomia” utrudniała odbiór. Przedstawienie z całą pewnością znaczące, ambitne, zespół przy realizacji tej sztuki na pewno wiele się nauczył, efekt końcowy jednak — nie na miarę ambicji.

Studenti z Gliwic zaproponowali interesujące rozwiązanie inscenizacyjne i scenograficzne (przeniesienie sceny i na widownię, globus złożony z wieńców i sztuki) nie zdołał jednak przekroczyć progu, poza którym tekst staje się „właściwością” aktora. W każdym innym wypadku nie byłoby to może takie ważne — tu jednak, przy wyjątkowo złożonej strukturze dramatycznej, „anatomia” utrudniała odbiór. Przedstawienie z całą pewnością znaczące, ambitne, zespół przy realizacji tej sztuki na pewno wiele się nauczył, efekt końcowy jednak — nie na miarę ambicji.

Studenti z Gliwic zaproponowali interesujące rozwiązanie inscenizacyjne i scenograficzne (przeniesienie sceny i na widownię, globus złożony z wieńców i sztuki) nie zdołał jednak przekroczyć progu, poza którym tekst staje się „właściwością” aktora. W każdym innym wypadku nie byłoby to może takie ważne — tu jednak, przy wyjątkowo złożonej strukturze dramatycznej, „anatomia” utrudniała odbiór. Przedstawienie z całą pewnością znaczące, ambitne, zespół przy realizacji tej sztuki na pewno wiele się nauczył, efekt końcowy jednak — nie na miarę ambicji.

Studenti z Gliwic zaproponowali interesujące rozwiązanie inscenizacyjne i scenograficzne (przeniesienie sceny i na widownię, globus złożony z wieńców i sztuki) nie zdołał jednak przekroczyć progu, poza którym tekst staje się „właściwością” aktora. W każdym innym wypadku nie byłoby to może takie ważne — tu jednak, przy wyjątkowo złożonej strukturze dramatycznej, „anatomia” utrudniała odbiór. Przedstawienie z całą pewnością znaczące, ambitne, zespół przy realizacji tej sztuki na pewno wiele się nauczył, efekt końcowy jednak — nie na miarę ambicji.

Studenti z Gliwic zaproponowali interesujące rozwiązanie inscenizacyjne i scenograficzne (przeniesienie sceny i na widownię, globus złożony z wieńców i sztuki) nie zdołał jednak przekroczyć progu, poza którym tekst staje się „właściwością” aktora. W każdym innym wypadku nie byłoby to może takie ważne — tu jednak, przy wyjątkowo złożonej strukturze dramatycznej, „anatomia” utrudniała odbiór. Przedstawienie z całą pewnością znaczące, ambitne, zespół przy realizacji tej sztuki na pewno wiele się nauczył, efekt końcowy jednak — nie na miarę ambicji.

POGODA

Zachmurzenie duże, miejscami opady mżawki. W nocy i rano mgła. Temperatura minimalna ok. 0 st., maksymalna ok. plus 5 st. C. Wiatry słabe zmienne, przeważnie zachodnie. Jutro pogoda i temperatura bez większych zmian. Dzisiaj słońce zajdzie o 15.31, a jutro wstanie o 7.45. (Imieniny Albiny i Zdzisławy.)

SPORT

Polska — Francja w Łodzi
Na ostatnio zorganizowanej w Warszawie konferencji kalendarzowej PZLA obecny był m. in. trener lekkoatletów ŁKS Tadeusz Nowak.
PZLA zaproponował ŁKS zorganizowanie meczu drugich reprezentacji Polski i Francji w konkurencjach kobiet i mężczyzn. Sądymy, że zarząd ŁKS zaakceptuje tę propozycję i mecz będziemy w 1973 r. jedną z atrakcyjniejszych imprez lekkoatletycznych w naszym mieście.

Dzisiejsze imprezy

PILKA SIATKOWA: I liga kobiet Start — Start (Gdynia) sala na Julianowie, godz. 16.
PILKA KOSZYKOWA: towarzyskie spotkanie reprezentacji sportklubowych Łódź — Poznań, sala przy ul. Armii Czerwonej 80, godz. 18.30.
GIMNASTYKA: klasa II i III dziewcząt, towarzyskie zawody z udziałem ekip Lublina, Opola, Wrocławia, Fabianie i Łodzi, hala ŁKS przy al. Unii, godz. 16.

Informujemy

W sobotę i niedzielę w hall ŁKS przy al. Unii odbędą się towarzyskie zawody w gimnastyce sportowej dziewcząt w kl. III i II.
W zawodach wezmą udział drużyny: Lublina, Opola, Wrocławia, Fabianie i Łodzi.
Początek zawodów w sobotę o godz. 16, w niedzielę o godz. 10. Wstęp wolny.

DZIĘKUJEMY

Wczoraj otrzymaliśmy podziękowania dla naszych Czytelników i sympatyków od pilkarszy ŁKS, którzy przebywają na obozie wycieczkowym w Kudowie Żarciu.
Spodród liczących podziękowań udało nam się odczytać jedynie nazwiska: GRĘBOSZA, MSZYŃCY, GUTOWSKIEGO, PUCHAŃSKIEGO, JALOCHY i OSTALCZYKA.
Dziękujemy!

Na Julianowie pojedynek imienników

Wyprawa ŁKS do Poznania

Z tarczą czy na tarczy z Mielca? Półmetek ligowych pojedynków

W sobotę i niedzielę łódzcy pierwszoligowcy zakończą boje o mistrzowskie punkty w ramach rozgrywek pierwszej rundy.

Mistrzynie Polski, siatkarki Startu rozegrają dziś w sali własnej na Julianowie przedstartni pojedynek ligowy ze swoim imiennikiem z Gdyni. Początek meczu o godz. 16. W niedzielę natomiast o godz. 11 podejmują rewelacyjny zespół świdnickiej Polonii.

Koszykarki ŁKS, po zwycięskich meczach z Union Garant (Wiedeń), dających im awans do kolejnej rundy Pucharu Europy, rozegrają dziś i jutro w Poznaniu ligowe spotkania (mecz i rewanż) z tamtejszym AZS. Pojedynki te zadecydują o układzie czołówek tabeli w ekstraklasie koszykarki kobiet.

Ostatnie dwa mecze obecnej rundy rozgrywek pomiędzy ŁKS i poznańskim Lechem przełożone zostały na drugą połowę stycznia przyszłego roku.

Trudne zadanie stoi przed zespołem piłkarzy ręcznych Anilany. Dziś i jutro spotkają się oni w Mielcu z tamtejszą Stalą. Stawka tych meczów jest trzecią miejscę w tabeli I ligi. Czy drużyna Kuchty i Krygera uda się utrzymać trzecią lokatę na półmetku? Czy wrócą oni z Mielca z tarczą czy na tarczy? Odpowiedź na te pytania otrzymamy już dziś wieczorem, po zakończeniu pierwszego spotkania obu rywali.

Ferie przy pingpongowych stołach

Celem dalszej popularyzacji tenisa stołowego a także zapewnienia godziwego spędzenia czasu w ferie zimowe, władze okręgowe związku organizują cykl turniejów dla młodzieży szkolnej w tej dyscyplinie.

Turnieje dzielnicowe odbędą się w dniach 28—29 grudnia br. Początek pierwszych spotkań o godz. 16.
Rozgrywki przeprowadzone zostaną w salach: KS Elta (ul. Wąreka 41) dla dzielnic Bałuty, ŁKS (ul. Jerzego 23) Polesie, KS Teżca, (ul. Różyckiego 5) Górna, KS Włóknarz, (ul. Zachodnia 56) Śródmieście i w sali AZS (przy ul. Lumumbów 22) Widzew.
Zgodnie z regulaminem roz-

Kronika wypadków

O godz. 14, z tramwaju linii 19/1 na ul. Kopernika wyskoczyła w biegu i dostała się między parkujący samochód a wóz doczołpny Urszula W. Poszkodowana doznała ogólnych połużeń.
O godz. 14.55 na ul. Gdańskiej przy 22 Lipca wpadł pod tramwaj linii 15/12 Edward A. doznając wstrząśnienia mózgu i rany tuższej głowy.
O godz. 15. 55-letni Kafejan Sz. z Piekar Śląskich wpadł na ul. Pojezierskiej pod „Stara” 50-47 IB. Przechodzień doznał poważnych obrażeń i przebywa w Szpitalu im. Biegańskiego.
O godz. 16.30 na ul. Zeromskiego 116 wpadł na bok samochodu nr rej. TG 13-87 Edmund M. Świadkowie tego wypadku lub rodzina prosiła o zgłoszenie się do WKRD MO (ul. W. Bytomskiej 60, pokój 17, tel. 516-62).
Pod wyżej wym. adres prosił się także świadek wypadku potrącenia przez „taxi” na skrzyżowaniu ul. Zeromskiego — Świerczewskiego

„Pomarańczowy piasek”

(Dokończenie ze str. 1)

eksperymentów, lecz przede wszystkim — odpoczywając po trudach trzech wycieczek „Izzykiem” księżycowym. Zgodnie z planem kosmonauci będą w wtorek wodować na Pacyfiku.

— JESTEŚMY, POWIĘDZMY, W BARDZO DOBREJ SYTUACJI — OZNAJMIŁ MI PRZY OKAZJI OGÓLNIJSZEJ ROZMOWY O PRACY BIUR PROJEKTOWYCH JEDEK Z DŁUGOLETNI — STAZEM — DYREKTOR. — ZUPEŁNIE JAK W HANDLU ARTYKUŁAMI DEFICYTOWYMI. — MY NIE OFERUJEMY. NAS SIĘ PROSI, ZEBYŚMY ZECHCIŁI. — ZCHCIĘCIE TO ZROBIĆ — BŁAGA INWESTOR. — BO BEZ DOKUMENTACJI NIE RUSZYMY. — JESLI NIE ZROBICIE NAM W TERMINIE, TO PRZEPADNĄ LIMITY. EWENTUALNIE „NAGRANY” JUŻ WYKONAWCA SIĘ WYCOFA. MĄDRZEJSI, BARDZIEJ DOŚWIADCZENI PROSZA, MNIEJ DOŚWIADCZENI STRASZA: PÓJDZIEMY DO X CZY Y. TO ON WAS „POPEŹDI” I BĘDZIECIE MUSIELI ZLECENIE PRZYJĄĆ

— A jak powinno być?
— Jesteśmy placówkami właściwie usługowymi. Powinnyśmy oferować nasze usługi w postaci dokumentacji. Inwestor musi mieć możliwość wyboru biura według własnego uznania. W obecnej sytuacji, kiedy w każdym biurze zlecenie goni zlecenie, kiedy jesteśmy wszyscy przepracowani, jest to niemożliwe. „Nie ma obawy” byśmy aktualnie musieli się starać o względy tego czy innego inwestora.

— A chcielibyście?
— Wbrew pozorom, tak. Byłoby to doping nie tylko w walce o ilość dokumentacji, ale także o jej jakość. Biuro byłoby uznane za dobre nie dlatego jedynie, że umie się dobrze reklamować, ale dlatego, że „produkovaloby” istotnie dobrą dokumentację.

Biuro musiałoby przestać zajmować się tzw. sieczką, czyli drobną dokumentacją, pochłaniającą wiele czasu, której wykonanie nie wymaga koniecznie posiadania przez jego autora politechnicznego dyplomu. Jedną z odmian „sieczki” polega na tym, że jest to dokumentacja, do której na budowie nikt nie zagląda, by się nią posłużyć w celach fachowych. Służy wyłącznie do rozliczenia kosztów obiektu, do opracowania tzw. dokumentacji kosztorysowej.

W naszym układzie gospodarczym biuro mogłoby przestać tym się zajmować, wyłącznie wtedy, gdyby inwestor dokumentację zlecający, podpisał z wykonawcą umowę opartą o tzw. akord zryczałtowany. System ten pozwala na określenie nakładów inwestycyjnych nie na podstawie dokumentacji techniczno-roboczej, a więc na szczeblu projektu do dokumentacji zwięzłej kolanka rury właśnie (jak się to obecnie dzieje) ale na zbiorczym zestawieniu kosztów, stanowiącym część pierwszej fazy dokumentacji.

Niestety, do tej pory w Łodzi zaledwie dwie inwestycje prowadzone są w oparciu o ten nowy system — budowa Zakładu Przędzi Teksturowanych i kompleks teofilowski. Wszędzie poza tym wymaga się od projektantów obfitej dokumentacji projektów. Rzecz nie spotykana w świecie, w krajach wyżej rozwiniętych.

Istnieje także drugiego typu sieczka. Oto przykład. Dyrektor zakładu przemysłowego, któremu „nawalił” dzwigi potrzebuje szkieletowej dokumentacji naprawy tegoż dzwigu. Nie może jej zlecić swojemu głównemu energetykowi, który zrobiłby ją szybko, tanio i niewykluczone, że lepiej aniżeli biuro, bo dyrektor nie posiada w tym kierunku uprawnień. Dyrektor spokojnie wyda 20 tys. zł na uzyskanie dokumentacji od biura specjalistycznego (mimo, że musi pokonać tor przeszkód: zlecenie — przypomnienie o terminach, manipulacje przeróżne, nie mówiąc już o samym ułożeniu zlecenia) — aniżeli 2 tys. zł dla swojego głównego energetyka. Bo z tych 2 tys. będzie się musiał tłumaczyć organom kontrolnym. A z tych 20 tys. wydanych z innej szufladki — nie. Nikt nie będzie też z bliźnich sugerował, że główny energetyk zrobił „majątek” na dokumentacji, bo ma ładną żonę, czy też podawał dyrektorowi dziecko do chrztu...

W rezultacie — sieczka zalega biur. Wyjście z sytuacji? Rozszerzenie uprawnień samych dyrektorów — inwestorów. Uprawnienia te owszem rozszerzono, ale akurat nie na tym odcinku. Przynajmniej w biurach tego nie zauważono.

Proces inwestycyjny, nawet jedno tylko jego ogniwo, czyli biura projektów, to temat jak rzeka. Zahaczyliśmy o drobny wycinek — o drobniagzi, które „robią w biurze tiok”, zajmując czas, rozmierniając zdolności fachowców na drobne.

ALINA PONIATOWSKA

Zdaniem Klubu Poselskiego PZPR...

Jan Szydłak podkreślił na wstępie, że zdaniem Klubu Poselskiego PZPR projekt NPG na 1973 r. odpowiada założeniom programowym VI Zjazdu PZPR i wiernie oddaje myśli przewodnie uchwał zjazdowych. Projekt ten wyraża strategiczny cel programu partii, którym jest przyspieszenie socjalistycznego rozwoju kraju i najlepsze zaspokojenie potrzeb społeczeństwa. W planie zakłada się szybsze tempo rozwoju gospodarczego i szerszy zakres wzrostu spożycia niż wynikałoby to z zadań całej 5-latki.

STAC NAS NA WIĘCEJ

Akcentując osiągnięcia dwóch ostatnich lat i uzyskaną dynamikę rozwoju, mówca stwierdził równocześnie, że znajdujemy się nadal na początku drogi i że nasz organizm społeczny i wytwórczy stał na jeszcze większy wysiłek i lepszą organizację. Droga prowadząca do rozwiązania istniejących jeszcze problemów, to obniżenie społecznych kosztów produkcji i przyspieszenie w ten sposób wzrostu dochodu narodowego.

Polskę dzieli jeszcze pod niejednym względem dystans od krajów najwyżej rozwiniętych. Dystans ten musimy możliwie szybko zmniejszyć. Zobowiązuje nas do tego ambicja, dobrze pojęty interes narodowy, potrzeba wniesienia wkładu w umacnianie potencjału gospodarczego wspólnoty socjalistycznej. To ostatnie jest warunkiem wygranej w pokojowym współzawodnictwie państw o różnych systemach społecznych.

Istotą projektu planu 1973 r. jest przeciwdziałanie występującej w przeszłości tendencji do kumulacji napięć i trudności w trakcie realizacji zadań 5-letnich. Nie ma innej drogi do szybkiego rozwiązania stojących przed nami problemów, do sprostanienia rosnącym potrzebom i wymaganiom społeczeństwa.

Wysoka dynamika rozwoju w 1973 r. — kontynuował mówca — to jednocześnie stwarzanie podstaw i warunków do utrzymania szybkiego tempa w dłuższym okresie czasu, co stanowi jedyną real-

na możliwość wprowadzenia Polski do rzędu najbardziej rozwiniętych krajów świata.

OSOBISTE ZAANGAZOWANIE

Pomyślna realizacja planu przyszłorocznego może być tylko rezultatem lepszej, wydajniejszej pracy. Każdy na swoim stanowisku pracy powinien więc ocenić własne możliwości — to co może uczynić w 1973 r. dla zwiększenia osobistego wkładu w pomnażanie wspólnego dorobku. Członkowie naszej partii uczynią wszystko, by dawać przykład takiej właśnie postawy — powiedział J. Szydłak.

Przypomniał on, że z myślą o wychodzeniu naprzeciw rosnącym potrzebom, z roku na rok dokonuje się korekt w górę pierwotnych zamierzeń gospodarczych. Dotyczy to np. wzrostu płac realnych, który już w ciągu 1971—1973 przekroczy poziom przyjęty początkowo na całą 5-latkę. Mówiąc o realizowaniu innego podstawowego celu planu: zapewnienia miejsc pracy dla wszystkich wchodzących w wiek produkcyjny, J. Szydłak podkreślił równocześnie konieczność przestrzegania zasady racjonalnego zatrudnienia, potrzebę przeciwdziałania nadmiernemu, nie uzasadnionemu jego przyrostowi.

Wiele uwagi poświęcił mówca socjalistycznej dyscyplinie społecznej, którą określił jako nie tylko wykonywanie obowiązków wobec państwa i spełnianie poleceń zwierzchników, ale także stosunek do towarzyszy pracy, szacunek dla ich wysiłku. Dyscypliny pracy — stwierdził — nie można przy tym sprowadzić do ludzi stojących przy warsztacie. W nie mniejszym stopniu musi ona objać działalność urzędów i instytucji obsługujących ludzi pracy.

ZRÓDŁA REZERW

Przechodząc do problemu rezerw tkwiących w gospodarce, J. Szydłak wymienił wśród nich szybsze oddawanie do użytku nowych zdolności produkcyjnych, m. in. poprzez pójście szerokim frontem na

inwestycje typu modernizacyjnego.

Rezerwy stanowi również poprawa gospodarki materiałowej. Dotychczas podejmowane kroki i osiągnięte efekty w tej dziedzinie są jeszcze niewystarczające. W 1973 r. należy osiągnąć obniżkę kosztów materiałowych daleko większą niż zakłada NPG. Niezbędne jest więc opracowanie programu oszczędności surowców, materiałów, paliw i energii w całej gospodarce.

Kolejną rezerwą jest podniesienie wydajności pracy. Rok 1972 przyniósł na tym polu znaczne osiągnięcia, jednakże dotychczasowy udział wydajności pracy we wzroście produkcji jest niezadowalający.

MIEJSCE POLSKI

Ważne zadanie stanowi zwiększenie udziału Polski w międzynarodowym podziale pracy. Udział naszego kraju w handlu światowym jest nadal skromny, mimo że rok bieżący przyniósł pod tym względem znaczne postępy.

J. Szydłak podkreślił wagę dalszego rozszerzania naszych obrotów i wymiany z ZSRR i braćmi krajami socjalistycznymi, a więc głównymi partnerami Polski we współpracy międzynarodowej. Tą drogą — powiedział mówca — będziemy nadal zwiększać udział

Polski w realizacji kompleksowego programu dalszego rozwoju i pogłębienia socjalistycznej integracji naszych krajów.

METODY I ŚRODKI

Mówca scharakteryzował następująco realizowane i planowane w przyszłości metody i środki zmierzające do doskonalenia funkcjonowania naszej gospodarki. Cel ten realizowany jest zarówno przez przedsięwzięcia w skali ogólnokrajowej, jak i przygotowanie zmian kompleksowych w odniesieniu do zasad działania organizacji gospodarczych, które będą wprowadzone w wybranych przedsiębiorstwach w 1973 r.

J. Szydłak stwierdził, że silny nacisk położony został na rozwijanie planowania długofalowego, a także programowania branżowego i regionalnego. Trwają także prace nad planem perspektywicznym i planem przestrzennego zagospodarowania kraju do 1990 r. Wzrost strategicznej roli planowania centralnego z jednej strony, a z drugiej zwiększenie elastyczności kierowania i samodzielności jednostek gospodarczych będzie sprzyjać poprawie efektywności całej naszej działalności gospodarczej. Jest to niezbędne dla osiągnięcia tych celów, jakie stawia plan na 1973 r.

Wystąpienie J. Szydłaka w Sejmie

Podpisanie układu o przyjaźni między PRL i MRL

S. Olszowski przyjęty przez J. Cedenbala

15 bm. przebywający z wizytą przyjaźni w Mongolskiej Republice Ludowej członek Biura Politycznego KC PZPR, minister spraw zagranicznych PRL — Stefan Olszowski parafował wraz z ministrem spraw zagranicznych MRL — Lodongim Rinzinem tekst układu o przyjaźni i współpracy między Polską Rzeczpospolitą Ludową a Mongolską Republiką Ludową. Układ służyć będzie dalszemu wzmacnianiu umocnieniu braterskiej przyjaźni między narodami polskim i mongolskim, rozwojowi wszechstronnej współpracy i pomocy wzajem-

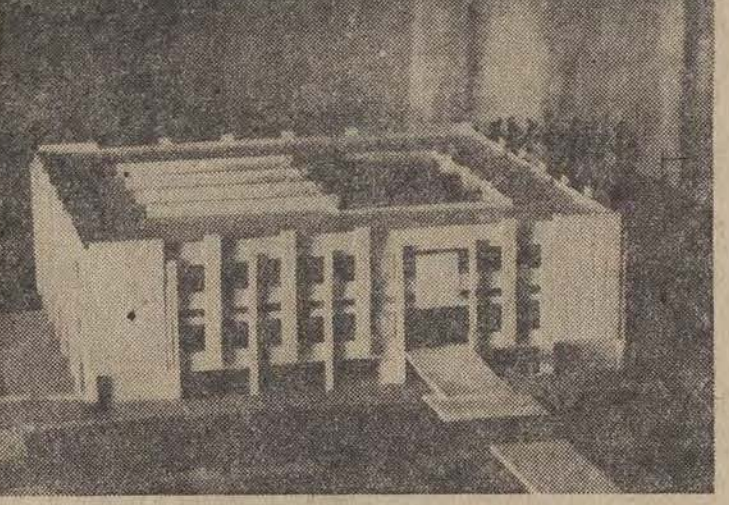
nej obu państw, zgodnie z zasadami międzynarodowego socjalistycznego.

Układ wejdzie w życie po podpisaniu i ratyfikowaniu.

W piątek I sekretarz KC MPL-R, przewodniczący Rady Ministrów MRL — Jumdzagijn Cedenbal przyjął min. S. Olszowskiego. Przedmiotem rozmowy były sprawy stosunków dwustronnych między obu państwami. Omawiano również problemy sytuacji międzynarodowej i podkreślono znaczenie umocnienia jednolitości państw wspólnoty socjalistycznej.

Inf. własna

Łódzkie centrum obliczeniowe



- ◆ Sterowanie produkcją
- ◆ Komputer a zarządzanie
- ◆ Połączenie z krajową siecią teleinformatyczną

Dzięki środkom przyznanim przez resort Krajowego Biura Informatyki, w Łodzi przy ul. Narutowicza 36, rozpoczęto budowę pięknego obiektu, w którym w przyszłości znajdzie siedzibę łódzkie centrum obliczeniowe. W chwili obecnej poza przedsiębiorstwami mającymi dostęp do nowoczesnych maszyn cyfrowych, zainstalowanych w zamkniętych branżach (przemysł lekki, budownictwo, gospodarka komunalna, przemysł obrabiarek, zakłady energetyczne) — pozostałe ogniwu gospodarki państwowej w brzoze ograniczonym zakresie mogą korzystać z komputerów, pracujących w niewielkim na razie Zakładzie Elektronicznej Techniki Obliczeniowej „Zeto” przy ul. Hutnika.

Powstanie dużego centrum regionalnego przy ul. Narutowicza, zaspokoi obecne zapotrzebowanie regionu na usługi tego typu. Warto też dodać, że będzie to poza tym pierwszy łódzki ośrodek obliczeniowy, połączony z ogólnokrajową państwową siecią teleinformatyczną.

Udział wzięli przedsiębiorstwa tego centrum, które wyposażone zostanie w duży komputer najmłodszej generacji, będzie istotną pomocą w zarządzaniu i pozwoli na stosowanie elektronicznej techniki obliczeniowej nie tylko (jak to się dzieje obecnie) do ewidencji i sprawozdawczości, lecz do bieżącego sterowania przebiegiem produkcji.

Centrum komputerowe zaprojektowała mgr inż. Danuta Walter z Łódzkiego „Miotajki”. LPME nr 1, które przystąpiło do budowy tej placówki w listopadzie br., ma ją przekazać użytkownikowi w pierwszej połowie 1975 r. Nowoczesna sylwetka gmachu (na zdjęciu) będzie ciekawym akcentem rozbudowującej się w okolicy Radiostacji dzielnicy.

M. KRAJOWNA

Prawo i życie

Krystyna i Włodzimierz K. zawarli związek małżeński w 1966 r. W ciągu trzech następnych lat urodziło im się... troje dzieci. Mieszkali w trudnych warunkach, zajmując tylko jedną niewielką izbę. Pracowali w tych samych zakładach w mieście powiatowym S. Aby zapewnić opiekę dzieciom — jedno na pierwszej zmianie, drugie zaś na popołudniowej.

Tego dnia Krystyna K. pracowała od 6 do 14. W domu został z dziećmi mąż. Najmłodsza dziewczynka, Gosia, skończyła właśnie 4 miesiące życia. Już w dwie godziny po wyjściu matki, w domu zjawili się goście — dwóch znajomych z wódki. Wypili w trójkę 3/4 litra. Potem gospodarz poszedł po wino. Przyniósł dwie butelki „patykiem pisanego”. Kiedy goście wyszli, a dziecko płakało, ojciec dał mu... wina.

Kilkanaście minut po godzinie 14 wróciła do domu matka. Zastała pijanego, śpiącego męża, a obok niego nie dającą znaku życia córkę. Zawinęła dziecko i pobiegła do szpitala. W izbie przyjęć odnotowano: w dniu... dyrekcja Szpitala Miejskiego w S. zawiadomiła miejscową prokuraturę

o przyniesieniu przez Krystynę K. do izby przyjęć zwłok czteromiesięcznej córki „Gosi”...

Proces toczył się długo, sprawą zajmowały się dwie instancje, włączył

ŚMIERĆ GOSI...

się też Instytut Ekspertyz Sądowych, w Krakowie. W końcu Włodzimierza K. skazano na 18 miesięcy pozbawienia wolności.

Podawanie alkoholu dzieciom nie należy do rzadkości. Przeciwnie. Iż to starych praktyk z rodowodem ciemnoty nakazuje sięgać po wódkę, nasączać nią gałganek z zawiniętym cukrem i uciszać w ten sposób dokuczliwe niemowlę. Nierzadko wszechwładzące „babki” polecają alkohol jako śro-

dek leczniczy stawiając diagnozy o „dolegliwościach w wątpliach”. Iż to dzieci dostaje „ociupinkę” wódki przy okazji różnych rodzinnych uroczystości.

W programach walki z alkoholizmem, nie znalazłam paragrafu, który by dotykał obyczajów i zwyczajów picia, praktykowanych przez różne środowiska. Bo rzeczywistość — jak tu

su z wykluczeniem alkoholu... Co prawda stwierdza się — znów odkrywczo — że konieczne jest wzmoczenie wykrywalności i ścigania osób winnych rozpijania nietłuszcz... W rzeczywistości jednak tego rodzaju przypadków jest nadal wiele.

Dlatego istotną sprawą jest odpowiednie uświadomienie młodzieży o ujemnych skutkach spożywania alkoholu. Dlatego w uchwale uwzględniono takie zadania. Aktualne materiały naukowe z dziedziny walki z alkoholizmem są skąpe i nie pozwalają na opracowanie długotrwałego programu oparte go na wnioskach wynikających z prac naukowo-badawczych. Stąd w uchwale przewiduje się powołanie ekspertów do tych spraw... Dużo roboty będą mieli eksperci i dużo ekspertów potrzeba do tej roboty. Ciekawa jestem od czego zacząć? Jak skonfrontują życie z naukowymi wnioskami? Proponuję m. in. skonfrontowanie efektów wprowadzenia do programu nauczania w szkołach minimum wiadomości o ujemnych skutkach spożywania alkoholu i o potrzebach przeciwdziałania tym tragediom w niektórych środowiskach. Długimi więc i wyboistymi drogami toczy się walka z alkoholizmem...

ZOFIA TARNOWSKA

Sekretarz ambasady ZSRR z wizytą w Łodzi

Na zaproszenie Zarządu Dzielnicy TPP-R Łódź-Bałuty przybył wczoraj do Łodzi sekretarz ambasady radzieckiej i attache prasowy w Polsce ALFRED BUDAKOW. Gość radziecki oraz towarzyszący mu przedstawiciele z Komitetu Dzielnicy PZPR, ZD TPP-R i KOS odwiedzili Technikum Budowlano-Drogowe przy ul. Zubardzkiej. Po zwiedzeniu szkoły i po obejrzeniu interesującej wystawy pt. „50 lat ZSRR w plakacie i albumie” wzniel udział w spotkaniu z aktywnymi uczniami. Na uroczystość zaproszone zostały także delegacje organizacji młodzieżowych ze wszystkich szkół bałuckich.

Po południu A. BUDAKOW spotkał się z aktywnymi partynio-socjalnymi dzielnicy w Zakładach im. J. Marchlewskiego. (c)

JAK ŻYĆ w łódzkim smogu?!

Badania przeprowadzone przez Stację Sanitarno-Epidemiologiczną nie wykazały zwiększonej ilości dwutlenku siarki w powietrzu, którego obecność jest charakterystyczna dla „klasycznego” smogu. Łódzka mgła jest jego swoistą odmianą — jest bardzo wilgotna, szybko opada. Duża ilość wilgoci powoduje właśnie brak zwykłej dwutlenku siarki.

Na szczęście nie znaleziono w powietrzu wirusa grypy. Obecny jest tylko wirus parainfluenzy, który w sprzyjających warunkach — mgła, brak nasłonecznienia i dotlenienia, może spowodować stan chorobowy grypopodobny. Przebieg choroby jest jednak łagodny i nie pozostawia żadnych uboższych skutków. Charakterystycznymi objawami są kaszel, katar, ogólna niedyspozycja. Podobno

JUŻ DRUGI DZIEŃ PANUJE W ŁODZI POGODA, KTÓRA SPECJALISTI CHARAKTERYZUJĄ SŁOWAMI „ZACHMURZENIE DUŻE, MGLISTO, TEMPERATURA W GRANICACH OD PLUS 2 DO PLUS 3 STOPNI CELSIJUSA, WIATRY SŁABE, POŁUDNIOWO-ZACHODNIE”. TYM OSTATNIM ZAWDZIĘCZAMY, ŻE NAD MIASTEM UTRZYMUJE SIĘ MGŁA. DODAJMY DO TEGO „PRZELOTNE OPADY” CZYLI PO PROSTU JEŚNIENNY KAPUSIACZEK.

tam gdzie działa jeden wirus dla drugiego nie ma już miejsca. Może więc grypy nie będzie? Szybciej się jednak możemy, jesteśmy mniej operatywni, pracujemy na „wojnych obrotach”, mamy osłabiony refleks. Dobrze jest wypić szklankę mocnej herbaty czy małą czarą.

Fatalnie odczuwają zmianę pogody ludzie z niewydolnością krążenia i astmatycy. Dla nich

jedynym zaleceniem, jak powiedział dyrektor Stacji Pogotowia Ratunkowego dr. Matczak — jest ograniczenie do minimum chodzenia po mieście, częste przerwy w zajęciach, wietrzenie pomieszczeń.

Sporo pracy mieli wczoraj funkcjonariusze Wydziału Kontroli Ruchu Drogowego KM MO. Jak nas poinformował jego kierownik — plk Kowalczyk — popyły się masowo mandaty na kierowców, którzy nie przestrzegali przepisów. Kodeks drogowy stanowi, że w czasie mgły wszystkie pojazdy samochodowe muszą, bez względu na porę dnia, mieć zapalone światła mijania. Tymczasem wielu, szczególnie taksówkarzy, nie używało wczoraj nawet świateł pozycyjnych. (j.c.z.ch)

CO Z RYB?

Cztery rodzaje faszeryowanych filetoń, kalmary a la flaki, a la frytki i w sałacie, rybne paszteciki, paprykarz z makreli, zrazy rybne — oto niektóre tylko dania sponad 20, które zaprezentowano podczas wczorajszego pokazu, połączonego z degustacją. Odbił on się w „Delfinie”, a organizatorami pokazu byli: „Centrala Rybna”, PSS, LPPG oraz Chłodnia Składowa.

Trzeba przyznać, że to, co zaprezentowano, a więc dania z różnych ryb, nie tylko z karpia, ale również pstrąga, makreli, dorsza, leszcza, śledzi oraz asortyment mrożonek, zasługiwało na pochwałę.

Z satysfakcją odnotowaliśmy wypowiedź dyr. B. Zatośniańskiej z PSS, że do świat przetwórczo, spółdzielcza wyprodukowała jeszcze 25 ton garmatuz, z czego 8 ton z ryb. Karp świateczny w galarecie dostarczony będzie 22 i 23 grudnia do „Centrali” i będzie można kupować składające zasty z półmiski. Inne przetwory rybne dostarczane będą do sklepów PSS, a także codziennie 500 kg do sklepów Progradu.

Centrala Rybna zobowiązała się zaopatrywać swój sklep „Delfin” w bogaty asortyment dań rybnych nie tylko w okresie przedświątecznym. Jednocześnie od klientów indywidualnych oczekuje się zamówień zarówno w „Delfinie” jak i w sklepie CR przy ul. Narutowicza 1/3 oraz w dziale produkcji ul. Grabieniec 5, tel. 501-02. (k)

dzieci - dzieciom

Miłą wizytę złożyły nam starszaki z przedszkola zakładowego ZPW im. Bardowskiego (Kopernika 39). Pod opieką wychowawczyni p. Lucyny Plety przyszły: S. Wosiński, J. Danieliak, W. Kacprzak, W. Jędrzejczak, M. Just, K. Trzosek, M. Lisiecka, K. Wrona, A. Kubiśka, A. Tarnowska i przyniosły zabawki (na zdjęciu).

Kolo PCK ze Szkoły Podstawowej nr 38 od samego początku popiera naszą akcję, tym razem dostarczone zabawki — książki, odzież i obuwie, które przekazały: M. Witaszyk, A. Sapińska, M. Szczepaniak, R. Piechowska, Z. Kabzińska, Uczniowie IV b Szkoły Podstawowej 162 przy Szkole 42 zebraли odzież, zabawki i obuwie. Paczki przyniesli: K. Kulesza, E. Wojska i W. Kuczyński pod opieką wychowawczyni A. Ziolkowskiej i S. Kuleszy. Drużyna zuchów „Liliputki” przy Szkole nr 82 (E. Plater 23/32)

zebrała zabawki, książki, odzież. Dostarczyli je: K. Kabzińska, M. Linkowska, I. Makówka, M. Bajak, K. Dudek, R. Kobylański, P. Kucharski, D. Bujak, K. Bąkiewicz, T. Tamborski, T. Chlebowski z drużynową p. I. Zagajewską. Z opiekunką samorządu szkolnego G. Adamek odwiedzili nas przedstawiciele samorządu Szkoły nr 160 (Struga 24): K. Kędzia, M. Kazmierak, A. Antoniak, I. Kolodziejczyk, J. Woźniak, B. Zatorska, B. Gromadzki, H. Kozłowska, B. Majas, J. Krystek, I. Bogusiak, E. Maniaka i przekazał 16 paczek. J. Lasoń — wychowawczyni kl. III c Szkoły nr 189 była inicjatorką zbiórki odzieży i książek. Paczki z darami przekazał: D. Kapituła, Z. Hanuszkiewicz, K. Tobiański.

A oto ofiarodawcy indywidualni: A. Baturewicz (Brzeźna 16), który bierze udział w naszej akcji od samego początku. Ania Wiśniewska i Joanna Kulboj (Kwiatowa 1), Lucja Bubińska (Grunwaldzka 24a), Zuzia Poklewska (po raz drugi) (Zmiana 19a), Jacek Tułmowski (Sienkiewicza 24), Dorotka Wawrzyniak (Wilcza 5), Gresio Żarnik (Podhalańska 2). (k)

Foto: L. Olejniczak

Najnowsze wystawy w Muzeum Sztuki



fakcji starszym. Sponad 100 obrazów polskiej sztuki z XVIII — XIX wieku, zakupionych w ostatnich latach przez to muzeum, pojecha eksponowana została w salach wystaw czasowych, z tym, że niektóre z nich poddano poprzednio długiej i troskliwej konserwacji.

Wśród obrazów pochodzących z różnych okresów, a tym samym niezwykle różnorodnych w swojej tematyce i stylizacji, obok XVIII-wiecznych portretów sarmackich, znajdują się dzieła takich mistrzów, jak: Jacek Malczewski, Maksymilian Gierski, Leon Wyczółkowski, Henryk Siemiradzki, Juliusz Kossak, Witold Wojtkiewicz i inni. Secesję reprezentuje wyłącznie tylko Edward Okuń. Obszerniejszy natomiast zestaw dzieł z okresu secesji muzeum nasze ma zamiar pokazać nam w roku przyszłym na reprezentacyjnej ekspozycji, uwzględniającej zarówno sztukę czynią jak i stosowaną. (M. J.)

Czy zabawki mają wyłącznie tylko służyć dla dzieci jako rozrywka? Czy też mogą stanowić również atrakcyjny czynnik w procesie kształcenia ich wrażliwości estetycznej, rozwoju inteligencji i wyobraźni?

Tego ostatniego typu jest właśnie kolekcja zabawek eksponowanych obecnie w Łódzkim Muzeum Sztuki (na zdjęciu — jeden z eksponatów) — dzieł poważnych artystów europejskich i amerykańskich, inspirowanych przez Międzynarodowe Biuro Projektowe — Bonnier International Design (Sztokholm). Zaprezentowane przez nich zabawki stanowiące dzieła sztuki, posiadają się efektami z dziedziny optyki i technologii. A które z nich spodoba się najbardziej małym koneserom? Na to pytanie będą oni mogli odpowiedzieć przez wypełnienie odpowiednich kuponów.

Druga z kolei wystawa, otwarta ostatnio w Muzeum Sztuki, przyniesie wiele satys-

GDZIE nieście

▲ „Nieśmiertelny Louis Armstrong” — impreza z cyklu: „Słuchamy ciekawych nagrań muzycznych” o godz. 18.30 w klubie „Kominiek” (Kilińskiego 93).

▲ „Sarmacki astronom” — program w wykonaniu Z. Józwiaka i M. Targowskiego o godzinie 19.15 w LDK (Traugutta 18, sala 209).



Od 15 lat „Telimena” ubiera kobiety w myśl aktualnej mody. Wzornictwo swoje opiera na wytycznych mody światowej. Obok dobrego wzornictwa równorzędna rolę odgrywa dobra tkanina, która niejednokrotnie jest produkowana wyłącznie dla potrzeb „Telimeny” przez przemysł wełniany, bawełniany i jedwabniczy. Niezależnie od tkanin produkowanych w kraju, stosowane są tkaniny importowane z Włoch, Francji i Japonii.

W ciągu tych lat „Telimena” wyprodukowała 2,5 mln sztuk odzieży.

Dom Mody PO „Telimena” wraz z redakcją „Dziennika Łódzkiego” ogłasza konkurs na hasło popularyzujące wyroby „Telimeny”.

Dla trzech osób, które nadesła najciekawsze hasło, przewidziane są nagrody w bonach towarowych do zrealizowania w sklepach fabrycznych. Pierwsza nagroda — 2 tys. zł; II — 1.200 zł i III — 700 zł. Poniżej zamieszczamy kupon konkursowy, na który należy wpisać proponowane hasło oraz nazwisko i adres. Kupon należy wysłać do końca roku na adres: „Dziennik Łódzki” Łódź, ul. Piotrkowska 96 z dopiskiem na kopercie „Konkurs Telimeny”.

W sumie ukażą się trzy kupony konkursowe. (zch)

Niedzielne wycieczki

Klub kolarzy przy Łódzkim oddziale PTT-K organizuje wycieczkę kolarską na trasie Łódź — Henryków — Mileszki — Łódź, długości 40 km. Zbiórka na Starym Rynku o godz. 9.

Klub narciarzy zaprasza do Smardzewa, gdzie instruktorzy PZN prowadzą tzw. sucha zaprawę przed zimowym sezonem narciarskim. Zbiórka chętnych w Smardzewie o godz. 9 przy przystanku PKP.

Usługi w niedzielę

W niedzielę, 17 bm. czynne będą niektóre punkty usługowe. Zakłady Fryzjersko-Kosmetyczne Sp-ni „Zjednoczenie”, „Postęp”, „Uroda i Zdrowie”, oferują swe usługi w godzinach od 10-17, Sp-ni Radiowo-Telewizyjnej „Precyzja” dysponują pod numerem telefonu 597-49 oraz w zakładzie przy ul. Głowackiego 9 w godzinach od 9-19. Wszystkie punkty usługowe Sp-ni „Czystość” czynne będą w godzinach od 11-17. Zakłady fotograficzne Sp-ni Pracy Studium pracują w godzinach od 9-15. (k)

KUPON KONKURSOWY

Proponowane hasło _____

Imię i nazwisko. Adres

WAZNE TELEFONY

Informacja telefoniczna 03
Straż Pożarna 03, 666-41, 295-55
Pogotowie Ratunkowe 09
Pogotowie MO 07
Informacja kolejowa 655-55
Informacja PKS 265-96, 547-20
Pogotowie wodociągowe 835-46
Pogotowie gazowe 395-85
Pogotowie energetyczne 334-28
Pogotowie ciepłownicze 285-81

TEATRY

WIELKI — godz. 19 „Traviata”
POWSZECHNY — godz. 16 „Sio-
neczny kraj” godz. 19.15 „Za-
mieść”
NOWY — godz. 15.30 „Szczęśli-
we dni”, godz. 19.15 „Lekko-
myślna siostra”
MALA SALA — godz. 20 „Mo-
tyle są wolne”
JARACZA — godz. 15 „Hamlet”
godz. 19 „Geniusz i szaleń-
stwo”
TEATR 7.15 — godz. 19.15 „Trę-
dowata”
MUZYCZNY — godz. 19 „My
chcemy tańczyć”
ARLEKIN — 17.30 „Diabelskie
piłapki”
PINOKIO — nieczynny
FILHARMONIA (Narutowicza 20)
godz. 19.30 Koncert symfo-
niczny — Ork. PFL. Dyry-
gent — Emilio Suvini (Wio-
chy). Solistka Halina Czerny-
Stefańska — fortepian. W pro-
gramie: G. Rossini — Uwertu-
ra do opery „Włoszka w
Algierze”, W. A. Mozart —
Koncert fortepianowy A-dur
KV 488, Fr. Chopin — Andan-
te spianato i Wielki polonez
Es-dur. Fr. Schubert — III
Symfonia

MUzea

SZTUKI (ul. Więckowskiego 35)
godz. 10-16
HISTORII RUCHU REWOLU-
CYJNEGO (ul. Gdanska 13)
nieczynny
HISTORII WŁÓKIENICTWA
(Piotrkowska 282) godz. 10-17
ARCHEOLOGICZNE I ETNO-
GRAFICZNE (Pl. Wolności 14)
godz. 10-15
EWOLUCJONIZMU (Park Sien-
kiewicza) godz. 10-17

ŁÓDZKIE ZOO

czynne w godz. 9-15.30 (kasa
czynna do godz. 15)

PALMIARNIA — nieczynna

KINA

BALTYK — „Wielka włóczęga”
(franc.) od lat 11 godz. 9.30,
12, 14.30, 17, 19.30
LUTNIA — „Tyko dla orłów”
(ang.) od lat 14 godz. 10, 13,
16, 19
POLONIA — „Michał Strogow
— kurier carski” (wł.-bułg.)
od lat 16 godz. 10, 12.15, 14.30,
17, 19.30
WISLA — „Dziewczyna Inna
niż wszystkie” (ang.) od lat
18, godz. 10, 12.15, 14.30, 17,
19.30
WŁOKNIARZ — „Biały ptak z
czarnym znamięm” (A)
(radz.) od lat 14 godz. 10, 12,
„Wakacje we czworo” (wł.)
od lat 18 godz. 14, 16, 18, 20
WOLNOŚĆ — „Małżonkowie ro-
ku II” (franc.-rum.) od lat 14

godz. 10, 12.15, 14.30, 17, 19.30

ZACHĘTA — „Anna tysiąca dni”
(ang.) od lat 16 godz. 10, 13,
16, 19

SEANSE NOCNE

POKOJ — „Znikający punkt”
(USA) godz. 22
WOLNOŚĆ — „Wielka włóczę-
ga” (franc.) godz. 22

LDK — „Słońce wschodzi raz na dzień” (pol.) od lat 16 g. 15.15, 17.30, 19.45

STYLLOWY — Zestaw krótko-
metrażowy: 1. Sezon, 2. Ma-
turzystki, 3. Ich miłość godz.
14.30 „Zbieg z Alcatraz” od
14.30 (USA) godz. 15.30, 17.45,
20

STUDIO — „Kochany drapież- nik” (A) od lat 7 (radz.) g.



15. „Lala” od lat 16 (wł.) g. 17.45, 20

TATRY — Bajka „Urodziny”
godz. 16, 17. Pożegnanie z
filmem: „Ciekie czasy dla
gangsterów” (franc.) od lat
16 godz. 10, 12, 14, 16, 18, 20
CZAJKA — „I znów skacze
przez katuze” (czeski) od lat
11 godz. 17, „Nie do obrony”
(ang.) od lat 18, godz. 19

DKM — „Był sobie tajdak” (USA) od lat 16 godz. 15.30, 17.45, 20

KOLEJARZ — „Jestem niewier-
nym mężem” (fr.) od lat 18
godz. 17, 19

GDYNIA — „12 krzesel” (A) (radz.) od lat 11 godz. 10, 16, „To także Włosi” (wł.) od lat 16 godz. 12.30, 14.15, 18.30, 20.15

HALKA — Bajka „Na dzikim Zachodzie” godz. 15. „Czło- wiek orkiestra” (franc.) od lat 14 godz. 16, 19, 20

I MAJA — Bajka „Zagubiona
płeczka” godz. 14 „Winnetou
wśród sępów” (Jug.-NRF) od
lat 11 godz. 15, 17.15, „Kto
wlezie w bołany” (A) (pol.)
od lat 16 godz. 19.30

MŁODA GWARDIA — „Znika-
jący punkt” (USA) od lat 18
godz. 10, 12.15, 14.30, 17, 19.30

MUZA — Bajka „Utracona ko-
rona” godz. 14.30, „Bolesław
Smiały” (A) (pol.) od lat 16
godz. 15.30, 17.45, 20

OKA — „Pokusa” (wł.) od lat
16 godz. 10, 12, 14, 16, 18, 20

POLESIE — „Wielkie wakacje”
(fr.) od lat 11 godz. 17, 19

POPULARNE — „Unkas — o-
statni Mohikanin” (rum.) od
lat 11 godz. 15, 17, „Zmierzch-
bógów” (wł.) od lat 18 g. 12

PRZEDWIOSNIE — „Przyjęcie”
(rum.) od lat 16 godz. 16, 18

„Obcy wstęp wzbroniony”
(pol.) od lat 16 godz. 20

PIONIER — Bajka „Latarnik” godz. 12, 13, 14 „Winnetou i król naty” (Jug.-NRF) od lat 14, godz. 10, 15 „Śledztwo w sprawie obywatela poza wszel- kim podejrzeniem” (B) (wł.) od lat 18 godz. 17, 19.30

POKOJ — Bajka „Jak poskro-
mił lw” godz. 15 „Lew prze-
żył się do skoku” (węg.) od
lat 16 godz. 16, 18, 20

REKORD — „Zona dla Austr-
lijszka” (A) (pol.) od lat 11
godz. 10, 12.15, 14.30 „Szer-
okiej drogi, kochanie!” (rop.)
od lat 16 godz. 17, 19.30

ROMA — Bajka „Sroczka zlo-
dziejka” g. 10, 11, 12 „Staw-
ka większa niż życie” (A)
od lat 11 (pol.) godz. 13, 15.15,
„Powrót rewolwerowca” (B)
od lat 14 (USA) godz. 17.30, 20

SOJUSZ — „Bitwa o Kozł Dwór”
(A) od lat 7 (pol.) godz. 17,
„Ballada o Cable’u Hogue’u”
(B) od lat 16 (USA) godz. 19

STOKI — „Człowiek z M-3”
(pol.) od lat 14 godz. 15.30,
„Love story” (USA) od lat 16
godz. 17.45, 20

SWIT — „Winnetou i Apanacz”
(Jug.-NRF) od lat 11 godz. 10,
12.15, 14.30, 16.45 „Solaris” (A)
(radz.) od lat 16 godz. 19

DYZURY APTEK

Kilińskiego 136a, Pl. Pokoju
3/4, Piotrkowska 95, Pl. Ko-
ścielny 8, Cieszkowskiego 5, Fe-
lińskiego 1, Obr. Stalingradu 15.

DYZURY SZPITALI

Szpital im. H. Wolf — Ła-
giewnicka 34/36 — dzielnica Ba-
łuty oraz z dzielnicy Śródmie-
ście poradnia „K”, ul. Nowot-
ki 60.

Szpital im. H. Jordana —
Przyrodnicza 7/9 — dzielnica
Widzew.

Szpital im. Madurowicza —
Fornalskiej 37 — dzielnica Po-
lesie oraz z dzielnicy Śródmie-
ście poradnia „K”, ul. 10 Lu-
tego 7/8.

Instytut Poloznictwa i Gine-
kologii — ul. M. Curie-Sko-
dowskiej 15 — dzielnica Górna
oraz z dzielnicy Śródmieście
poradnia „K”, ul. Kopcińskie-
go 32.

Chirurgia ogólna — Szpital
im. Sterlinga (Sterlinga 1/3)
Chirurgia urazowa — Szpital
im. Radińskiego (Drewnowska
75)

Laryngologia — Szpital im.
Pirogowa (Wólczańska 195)
Okulistyka — Szpital im.
Barlickiego (Kopcińskiego 22)

Chirurgia i laryngologia dzie-
cięca — Szpital im. Korcza-
ka (Armii Czerwonej 15)

Chirurgia szczegółowo-twarzowa
— Szpital im. Barlickiego (Kop-
cińskiego 22)

Toksykologia — Instytut Me-
dycyny Pracy (Teresy 8)

NOCNA POMOC LEKARSKA

Nočna pomoc lekarska stacji
Pogotowia Ratunkowego przy
ul. Sienkiewicza 137, tel. 666-66

UŻYWANE KUCHNIE GAZOWE

4-palnikowe z piekarnikiem

"KRAFO"

produkcji

Krakowskiej Fabryki Okuć Budowlanych,
przystosowane do spalania gazu miejskiego

oferują

w cenie 300 zł za sztukę

przedsiębiorstwom państwowym i spółdzielczym

ŁÓDZKIE OKRĘGOWE ZAKŁADY

GAZOWNICTWA.

Blizszych informacji udziela Wydział Przystosowania Urządzeń Gazowych do Poboru Gazu Ziarnego w Łodzi, ul. Targowa nr 18, tel. 300-26, 10118-k

CZERWONIEC Konstanty ginekolog, Tuwima 20

SPÓŁDZIELNIA Lekarzy Specjalistów „Zdrowie”, ul. Piotrkowska 158 pobiera materiały do badań histopatologicznych, prowadzi konsultacje i porady w zakresie chirurgii onkologicznej. Informacje tel. 629-30

MATEMATYKA uczniom, studentom, PKWN 23/15, Pozański 17199 g

NIEMIECKI, rosyjski. Wigury 12, front, II klatka, Keppe 1631 g

DO lekarza potrzebna pomoc domowa dochodząca 3 razy w tygodniu. Boj. Getta Warszawskiego 12 m. 41 17649 g

ZATRUDNIENIE w szklarni ogrodnika - rencisty. Oferty „17704” Prasa, Piotrkowska 96

34-LETNI, wykształcenie średnie, przyjmuje pracę po godz. 18. - Oferty „17740” Prasa, Piotrkowska 96

KOLCOWANIE opon błotnośniegowych, montowanie przyrządem pneumatycznym, zabezpieczenie antykorozyjne podwozi, wyważenie kół wykonuje Zakład Mechaniki Pojazdowej, Bryszewscy, ul. Rzgowska 44 17768 g

NAJWIĘCEJ ofert posiada Biuro Matrymonialne „SYRENKA”, Warszawa, Elektoralna 11. Informacje 10 zł znaczkami pocztowymi 9912 k

PERUKI modeluje fryzjer, Kliński 139

TAKSÓWKARZA, który wieczorem 10 bm, wiozł mężczyznę do KD MO ul. Ciesielska, proszę o skontaktowanie się z H. Trzaską, ul. Bazarowa 8-19 17765 g

MAGLOWANIE bielizny, prasowanie tkan sztywno-terytal, zastan, obrusów. Próchnika 7 17391 g

NAPRAWA lodówek „Yeti”, „Igloo”. Tel. 393-33, Popielna 17241 g

STROJE ślubne, wieczorowe, kapcie, pelerynki - uszyjesz, wyopieczysz Zabiałowicz, Kopernika 19

NAJSTARSZE w Polsce Biuro Matrymonialne - „Małżeństwo”, Poznań, Libelta 29 poleca swoje usługi w kojarzeniu małżeństw

ELEGANCKIE suknie ślubne poleca wysoce czysta Piotrkowska 38, Waleczak

OPTYK Włodarczyk, Polnacka 1, krótkie terminy usług 16767 g

OSOBA, która była świadkiem zalicza na ul. Obr. Stalingrad przy Zakładzie dnia 4 listopada 1972 r. ok. godz. 22, proszę o kontaktowanie: M. Pańnicki, telefon 258-95 17747 g

STANISŁAWA Stańczyk, Okólna 147 zgubiła pieczątkę o brzmieniu: „Nr 11/1133 Browadzacy książkę meldunkową Łódź-Bałuty” 17509 g

ZGINAŁ pies seter czarny, podpalany (sukis). Odprowadzić za wynagrodzeniem. Piotrkowska 96 m. 4 lub Osiedle Rogi, ul. Piryłowa 7a

ZGINAŁ pies „Cocker-Spaniel” koloru złotego. Uczelwy znalazca przesyony o odprowadzenie za wynagrodzeniem. Zakatna 17 m. 14, telefon 310-35, Szustak

ZGINAŁA sukienka fokstetier szorstkowłowy. Odprowadzić za wynagrodzeniem: Zmienna 15 B m. 44, bl. 140, godz. 15-20

FARBUMIENIE bluzki: mo dylon, brnylon, bistor, koszule non-iron, płaszcz ortolionowy, misie welniane, nylonowe, karakulu sztuczne, suknie koronkowe, Nowomiejska 10, Zakład prywatny

BANK POLSKA KASA OPIEKI

Pełniej informuje, że w niedzielę przedsięwzięcia dnia 17 grudnia br. EKSPozytura w ŁODZI, przy Al. Kościuszki 59/61, ul. Sienkiewicza 21 czynna będzie w godz. 10-17.

Polecamy szeroki asortyment towarów, między innymi o charakterze upominkowym, krajowej produkcji eksportowej oraz zagranicznej - za waluty wymienialne i bony towarowe Pekao. Zyczymy pomyślnych zakupów.

10167-k

Kupujmy Sprzedajmy

ROZCZYNO psa dobermana - tanio sprzedam. Narutowicza 139 m. 46

ZEGAREK złoty „Schaffhausen” z bransoletą - sprzedam. Oferty „17793” Prasa, Piotrkowska 96

BLAM brązowy, szary - sprzedam. Tel. 568-19

FUTRO - lapki karakulowe, jagnięta bulgarskie i kożuch męski - nowe sprzedam. Wyspińskiego 35a, tel. 276-66

PIANINO krzyżowe brązowe „Knauss” sprzedam. Przybyszewskiego 84 m. 10, godz. 17

BLAM - francuskie lapki karakulowe czarne - sprzedam. Tel. 211-02 po godz. 18 17731 g

KOZUCH damski, męski sprzedam. Tel. 682-51, po 15 17699 g

PIANINO „Fürster”, stan bardzo dobry sprzedam. Tel. 682-19, od 17

FUTRO - jagnięta bulgarskie - tanio sprzedam. Wzrost 160-165 - Rójna 21 m. 37 17303 g

PUDEŁKI miniaturowe sprzedam. 591-67, po 14

SPÓŁDZIELNIA INWALIDÓW „ELEKTRA”

w Kutnie, ul. Zamkowa 6 rozpoczęła z dniem 1 GRUDNIA 1972 ROKU wykonywanie usług dla ludności, zakładów państwowych, uspołecznionych i prywatnych na terenie Zgierza, Ozorkowa i Łęczycy w zakresie:

- uszczelniania okien i drzwi taśmą aluminiową, dwustronnie proforowaną metodą szwedzką,
- Kilkuletnia gwarancja. Ceny: dla ludności - 9 zł za mb, dla zakładów - 12 zł za mb.
- naprawa telewizorów i radioodbiorników w punkcie usługowym i w domach zleceniodawców,
- wszechstronne sprzątanie klatek schodowych w blokach i prywatnych mieszkań.

Zgłoszenia prosimy kierować na piśmie pod adresem: Punkt Usługowy Spni Inwalidów „Elektra” Zgierz, ul. Kolejowa (naprzeciw stacji kolejowej) lub telefonicznie 162-507. 10116-k

KURTKĘ futrzaną czarną, modną, damską - sprzedam. Tel. 201-38

KOLNIERZE z lśnów - sprzedają prywatnie. Zachodnia 23 B m. 35, piętrze szereg bloki przed Limanowskiego. Poniedziałki, soboty 16397 g

„FIATA 125-p” sprzedam Lotnicza 12a 17269 g

PRZEJAZD bony PKO na „Fiat”. Oferty „17637” Prasa, Piotrkowska 96

APARAT fotograficzny „Zenit-5” sprzedam. Cena 850. Tel. 532-01

LOKAL sklepowy lub kwiatarnię kupię. Oferty „17702” Prasa, Piotrkowska 96

KWATERA studencka wolna. 849-76 17617 g

POKÓJ, kuchnia lub pokój do wyajęcia. Warszawska 48 17572 g

POSZUKUJĘ niekrepującego pokoju. - Oferty „17514” Prasa, Piotrkowska 96

SWIEBODZIN - dwa pokoje, kuchnia, zamieszkałe na podobne lub mniejsze w Łodzi, Łódź, Mickiewicza 12 m. 1

MAŁŻENSTWO bezdzietne, członkowie spółdzielni poszukuje mieszkanca lub pokoju. Platne z góry. Tel. 298-80 17764 g

MAŁŻENSTWO z dzieckiem poszukuje pokoju lub pokoju z kuchnią. Pawlak, Podochorzących 11

POKÓJ z kuchnią, c.o., własnościowe kupię. Oferty „17635” Prasa, Piotrkowska 96

„M-3” własnościowe przy ul. 10 Lutego, zamieszkałe na trzy pokoje w starym budownictwie. Oferty „17743” Prasa, Piotrkowska 96

Roome

PRZYCHODNIA. Skórno-wenerologiczna m. Łodzi, ul. Zakatna 44, pokój 17 przyjmuje cała doba (oprócz niedziel), udziela porad w zakresie chorób wenerologicznych i leczy bezpłatnie

Dr BORECKI - ginekolog, Traugutta 9

Dr Waldęga ANFOROWICZ - skórne, wenerologiczne 16.30-19, Próchnika 8 17334 g

UWAGA, WŁAŚCICIELE NIERUCHOMOŚCI PAŃSTWOWY ZAKŁAD UBEZPIECZEN I Oddział Miejski w Łodzi podaje do wiadomości,

że składkę za obowiązkowe ubezpieczenie budynków z terenu m. Łodzi, przyjmują upoważnieni inkasenci PZU w Łodzi, przy Al. Kościuszki 53 w podwórzu, prawa oficyna parter w godzinach od 8 do 13.30, a w sobotę do godz. 12.30. Wpłaty przyjmowane są na podstawie wysyłanych wezwań płatniczych. W m-cu styczniu przypada termin płatności z dzielnicy:

Śródmieście i Bałuty, w m-cu lutym - z dzielnicy Górna, w m-cu marcu - z dzielnicy Polesie i Widzew. 10083-k

Radio i TV

SOBOTA, 16 GRUDNIA

PROGRAM I

10.00 Wiad. 10.05 „Karnawał na wulkanie” - fragm. 10.25 Przebieg instrumentalistów. 10.50 Z miasta Kopernika. 11.00 To i owo o skrobi. 11.25 Przeglad instrumentalistów jazzowych. 11.45 Rodzice a dziecko. 12.05 Z kraju i ze swiata. 12.25 Z lubelskiej fonoteki. 12.45 Rolnicy kwadrans. 13.00 „Lutnia księcia Kazka” - sluch. 13.20 Miłość nie zna granic. 13.25 Miłość nie zna granic. 13.30 Miłość nie zna granic. 13.35 Miłość nie zna granic. 13.40 Miłość nie zna granic. 13.45 Miłość nie zna granic. 13.50 Miłość nie zna granic. 13.55 Miłość nie zna granic. 14.00 Miłość nie zna granic. 14.05 Miłość nie zna granic. 14.10 Miłość nie zna granic. 14.15 Miłość nie zna granic. 14.20 Miłość nie zna granic. 14.25 Miłość nie zna granic. 14.30 Miłość nie zna granic. 14.35 Miłość nie zna granic. 14.40 Miłość nie zna granic. 14.45 Miłość nie zna granic. 14.50 Miłość nie zna granic. 14.55 Miłość nie zna granic. 15.00 Miłość nie zna granic. 15.05 Miłość nie zna granic. 15.10 Miłość nie zna granic. 15.15 Miłość nie zna granic. 15.20 Miłość nie zna granic. 15.25 Miłość nie zna granic. 15.30 Miłość nie zna granic. 15.35 Miłość nie zna granic. 15.40 Miłość nie zna granic. 15.45 Miłość nie zna granic. 15.50 Miłość nie zna granic. 15.55 Miłość nie zna granic. 16.00 Miłość nie zna granic. 16.05 Miłość nie zna granic. 16.10 Miłość nie zna granic. 16.15 Miłość nie zna granic. 16.20 Miłość nie zna granic. 16.25 Miłość nie zna granic. 16.30 Miłość nie zna granic. 16.35 Miłość nie zna granic. 16.40 Miłość nie zna granic. 16.45 Miłość nie zna granic. 16.50 Miłość nie zna granic. 16.55 Miłość nie zna granic. 17.00 Miłość nie zna granic. 17.05 Miłość nie zna granic. 17.10 Miłość nie zna granic. 17.15 Miłość nie zna granic. 17.20 Miłość nie zna granic. 17.25 Miłość nie zna granic. 17.30 Miłość nie zna granic. 17.35 Miłość nie zna granic. 17.40 Miłość nie zna granic. 17.45 Miłość nie zna granic. 17.50 Miłość nie zna granic. 17.55 Miłość nie zna granic. 18.00 Miłość nie zna granic. 18.05 Miłość nie zna granic. 18.10 Miłość nie zna granic. 18.15 Miłość nie zna granic. 18.20 Miłość nie zna granic. 18.25 Miłość nie zna granic. 18.30 Miłość nie zna granic. 18.35 Miłość nie zna granic. 18.40 Miłość nie zna granic. 18.45 Miłość nie zna granic. 18.50 Miłość nie zna granic. 18.55 Miłość nie zna granic. 19.00 Miłość nie zna granic. 19.05 Miłość nie zna granic. 19.10 Miłość nie zna granic. 19.15 Miłość nie zna granic. 19.20 Miłość nie zna granic. 19.25 Miłość nie zna granic. 19.30 Miłość nie zna granic. 19.35 Miłość nie zna granic. 19.40 Miłość nie zna granic. 19.45 Miłość nie zna granic. 19.50 Miłość nie zna granic. 19.55 Miłość nie zna granic. 20.00 Miłość nie zna granic. 20.05 Miłość nie zna granic. 20.10 Miłość nie zna granic. 20.15 Miłość nie zna granic. 20.20 Miłość nie zna granic. 20.25 Miłość nie zna granic. 20.30 Miłość nie zna granic. 20.35 Miłość nie zna granic. 20.40 Miłość nie zna granic. 20.45 Miłość nie zna granic. 20.50 Miłość nie zna granic. 20.55 Miłość nie zna granic. 21.00 Miłość nie zna granic. 21.05 Miłość nie zna granic. 21.10 Miłość nie zna granic. 21.15 Miłość nie zna granic. 21.20 Miłość nie zna granic. 21.25 Miłość nie zna granic. 21.30 Miłość nie zna granic. 21.35 Miłość nie zna granic. 21.40 Miłość nie zna granic. 21.45 Miłość nie zna granic. 21.50 Miłość nie zna granic. 21.55 Miłość nie zna granic. 22.00 Miłość nie zna granic. 22.05 Miłość nie zna granic. 22.10 Miłość nie zna granic. 22.15 Miłość nie zna granic. 22.20 Miłość nie zna granic. 22.25 Miłość nie zna granic. 22.30 Miłość nie zna granic. 22.35 Miłość nie zna granic. 22.40 Miłość nie zna granic. 22.45 Miłość nie zna granic. 22.50 Miłość nie zna granic. 22.55 Miłość nie zna granic. 23.00 Miłość nie zna granic. 23.05 Miłość nie zna granic. 23.10 Miłość nie zna granic. 23.15 Miłość nie zna granic. 23.20 Miłość nie zna granic. 23.25 Miłość nie zna granic. 23.30 Miłość nie zna granic. 23.35 Miłość nie zna granic. 23.40 Miłość nie zna granic. 23.45 Miłość nie zna granic. 23.50 Miłość nie zna granic. 23.55 Miłość nie zna granic. 24.00 Miłość nie zna granic. 24.05 Miłość nie zna granic. 24.10 Miłość nie zna granic. 24.15 Miłość nie zna granic. 24.20 Miłość nie zna granic. 24.25 Miłość nie zna granic. 24.30 Miłość nie zna granic. 24.35 Miłość nie zna granic. 24.40 Miłość nie zna granic. 24.45 Miłość nie zna granic. 24.50 Miłość nie zna granic. 24.55 Miłość nie zna granic. 25.00 Miłość nie zna granic. 25.05 Miłość nie zna granic. 25.10 Miłość nie zna granic. 25.15 Miłość nie zna granic. 25.20 Miłość nie zna granic. 25.25 Miłość nie zna granic. 25.30 Miłość nie zna granic. 25.35 Miłość nie zna granic. 25.40 Miłość nie zna granic. 25.45 Miłość nie zna granic. 25.50 Miłość nie zna granic. 25.55 Miłość nie zna granic. 26.00 Miłość nie zna granic. 26.05 Miłość nie zna granic. 26.10 Miłość nie zna granic. 26.15 Miłość nie zna granic. 26.20 Miłość nie zna granic. 26.25 Miłość nie zna granic. 26.30 Miłość nie zna granic. 26.35 Miłość nie zna granic. 26.40 Miłość nie zna granic. 26.45 Miłość nie zna granic. 26.50 Miłość nie zna granic. 26.55 Miłość nie zna granic. 27.00 Miłość nie zna granic. 27.05 Miłość nie zna granic. 27.10 Miłość nie zna granic. 27.15 Miłość nie zna granic. 27.20 Miłość nie zna granic. 27.25 Miłość nie zna granic. 27.30 Miłość nie zna granic. 27.35 Miłość nie zna granic. 27.40 Miłość nie zna granic. 27.45 Miłość nie zna granic. 27.50 Miłość nie zna granic. 27.55 Miłość nie zna granic. 28.00 Miłość nie zna granic. 28.05 Miłość nie zna granic. 28.10 Miłość nie zna granic. 28.15 Miłość nie zna granic. 28.20 Miłość nie zna granic. 28.25 Miłość nie zna granic. 28.30 Miłość nie zna granic. 28.35 Miłość nie zna granic. 28.40 Miłość nie zna granic. 28.45 Miłość nie zna granic. 28.50 Miłość nie zna granic. 28.55 Miłość nie zna granic. 29.00 Miłość nie zna granic. 29.05 Miłość nie zna granic. 29.10 Miłość nie zna granic. 29.15 Miłość nie zna granic. 29.20 Miłość nie zna granic. 29.25 Miłość nie zna granic. 29.30 Miłość nie zna granic. 29.35 Miłość nie zna granic. 29.40 Miłość nie zna granic. 29.45 Miłość nie zna granic. 29.50 Miłość nie zna granic. 29.55 Miłość nie zna granic. 30.00 Miłość nie zna granic. 30.05 Miłość nie zna granic. 30.10 Miłość nie zna granic. 30.15 Miłość nie zna granic. 30.20 Miłość nie zna granic. 30.25 Miłość nie zna granic. 30.30 Miłość nie zna granic. 30.35 Miłość nie zna granic. 30.40 Miłość nie zna granic. 30.45 Miłość nie zna granic. 30.50 Miłość nie zna granic. 30.55 Miłość nie zna granic. 31.00 Miłość nie zna granic. 31.05 Miłość nie zna granic. 31.10 Miłość nie zna granic. 31.15 Miłość nie zna granic. 31.20 Miłość nie zna granic. 31.25 Miłość nie zna granic. 31.30 Miłość nie zna granic. 31.35 Miłość nie zna granic. 31.40 Miłość nie zna granic. 31.45 Miłość nie zna granic. 31.50 Miłość nie zna granic. 31.55 Miłość nie zna granic. 32.00 Miłość nie zna granic. 32.05 Miłość nie zna granic. 32.10 Miłość nie zna granic. 32.15 Miłość nie zna granic. 32.20 Miłość nie zna granic. 32.25 Miłość nie zna granic. 32.30 Miłość nie zna granic. 32.35 Miłość nie zna granic. 32.40 Miłość nie zna granic. 32.45 Miłość nie zna granic. 32.50 Miłość nie zna granic. 32.55 Miłość nie zna granic. 33.00 Miłość nie zna granic. 33.05 Miłość nie zna granic. 33.10 Miłość nie zna granic. 33.15 Miłość nie zna granic. 33.20 Miłość nie zna granic. 33.25 Miłość nie zna granic. 33.30 Miłość nie zna granic. 33.35 Miłość nie zna granic. 33.40 Miłość nie zna granic. 33.45 Miłość nie zna granic. 33.50 Miłość nie zna granic. 33.55 Miłość nie zna granic. 34.00 Miłość nie zna granic. 34.05 Miłość nie zna granic. 34.10 Miłość nie zna granic. 34.15 Miłość nie zna granic. 34.20 Miłość nie zna granic. 34.25 Miłość nie zna granic. 34.30 Miłość nie zna granic. 34.35 Miłość nie zna granic. 34.40 Miłość nie zna granic. 34.45 Miłość nie zna granic. 34.50 Miłość nie zna granic. 34.55 Miłość nie zna granic. 35.00 Miłość nie zna granic. 35.05 Miłość nie zna granic. 35.10 Miłość nie zna granic. 35.15 Miłość nie zna granic. 35.20 Miłość nie zna granic. 35.25 Miłość nie zna granic. 35.30 Miłość nie zna granic. 35.35 Miłość nie zna granic. 35.40 Miłość nie zna granic. 35.45 Miłość nie zna granic. 35.50 Miłość nie zna granic. 35.55 Miłość nie zna granic. 36.00 Miłość nie zna granic. 36.05 Miłość nie zna granic. 36.10 Miłość nie zna granic. 36.15 Miłość nie zna granic. 36.20 Miłość nie zna granic. 36.25 Miłość nie zna granic. 36.30 Miłość nie zna granic. 36.35 Miłość nie zna granic. 36.40 Miłość nie zna granic. 36.45 Miłość nie zna granic. 36.50 Miłość nie zna granic. 36.55 Miłość nie zna granic. 37.00 Miłość nie zna granic. 37.05 Miłość nie zna granic. 37.10 Miłość nie zna granic. 37.15 Miłość nie zna granic. 37.20 Miłość nie zna granic. 37.25 Miłość nie zna granic. 37.30 Miłość nie zna granic. 37.35 Miłość nie zna granic. 37.40 Miłość nie zna granic. 37.45 Miłość nie zna granic. 37.50 Miłość nie zna granic. 37.55 Miłość nie zna granic. 38.00 Miłość nie zna granic. 38.05 Miłość nie zna granic. 38.10 Miłość nie zna granic. 38.15 Miłość nie zna granic. 38.20 Miłość nie zna granic. 38.25 Miłość nie zna granic. 38.30 Miłość nie zna granic. 38.35 Miłość nie zna granic. 38.40 Miłość nie zna granic. 38.45 Miłość nie zna granic. 38.50 Miłość nie zna granic. 38.55 Miłość nie zna granic. 39.00 Miłość nie zna granic. 39.05 Miłość nie zna granic. 39.10 Miłość nie zna granic. 39.15 Miłość nie zna granic. 39.20 Miłość nie zna granic. 39.25 Miłość nie zna granic. 39.30 Miłość nie zna granic. 39.35 Miłość nie zna granic. 39.40 Miłość nie zna granic. 39.45 Miłość nie zna granic. 39.50 Miłość nie zna granic. 39.55 Miłość nie zna granic. 40.00 Miłość nie zna granic. 40.05 Miłość nie zna granic. 40.10 Miłość nie zna granic. 40.15 Miłość nie zna granic. 40.20 Miłość nie zna granic. 40.25 Miłość nie zna granic. 40.30 Miłość nie zna granic. 40.35 Miłość nie zna granic. 40.40 Miłość nie zna granic. 40.45 Miłość nie zna granic. 40.50 Miłość nie zna granic. 40.55 Miłość nie zna granic. 41.00 Miłość nie zna granic. 41.05 Miłość nie zna granic. 41.10 Miłość nie zna granic. 41.15 Miłość nie zna granic. 41.20 Miłość nie zna granic. 41.25 Miłość nie zna granic. 41.30 Miłość nie zna granic. 41.35 Miłość nie zna granic. 41.40 Miłość nie zna granic. 41.45 Miłość nie zna granic. 41.50 Miłość nie zna granic. 41.55 Miłość nie zna granic. 42.00 Miłość nie zna granic. 42.05 Miłość nie zna granic. 42.10 Miłość nie zna granic. 42.15 Miłość nie zna granic. 42.20 Miłość nie zna granic. 42.25 Miłość nie zna granic. 42.30 Miłość nie zna granic. 42.35 Miłość nie zna granic. 42.40 Miłość nie zna granic. 42.45 Miłość nie zna granic. 42.50 Miłość nie zna granic. 42.55 Miłość nie zna granic. 43.00 Miłość nie zna granic. 43.05 Miłość nie zna granic. 43.10 Miłość nie zna granic. 43.15 Miłość nie zna granic. 43.20 Miłość nie zna granic. 43.25 Miłość nie zna granic. 43.30 Miłość nie zna granic. 43.35 Miłość nie zna granic. 43.40 Miłość nie zna granic. 43.45 Miłość nie zna granic. 43.50 Miłość nie zna granic. 43.55 Miłość nie zna granic. 44.00 Miłość nie zna granic. 44.05 Miłość nie zna granic. 44.10 Miłość nie zna granic. 44.15 Miłość nie zna granic. 44.20 Miłość nie zna granic. 44.25 Miłość nie zna granic. 44.30 Miłość nie zna granic. 44.35 Miłość nie zna granic. 44.40 Miłość nie zna granic. 44.45 Miłość nie zna granic. 44.50 Miłość nie zna granic. 44.55 Miłość nie zna granic. 45.00 Miłość nie zna granic. 45.05 Miłość nie zna granic. 45.10 Miłość nie zna granic. 45.15 Miłość nie zna granic. 45.20 Miłość nie zna granic. 45.25 Miłość nie zna granic. 45.30 Miłość nie zna granic. 45.35 Miłość nie zna granic. 45.40 Miłość nie zna granic. 45.45 Miłość nie zna granic. 45.50 Miłość nie zna granic. 45.55 Miłość nie zna granic. 46.00 Miłość nie zna granic. 46.05 Miłość nie zna granic. 46.10 Miłość nie zna granic. 46.15 Miłość nie zna granic. 46.20 Miłość nie zna granic. 46.25 Miłość nie zna granic. 46.30 Miłość nie zna granic. 46.35 Miłość nie zna granic. 46.40 Miłość nie zna granic. 46.45 Miłość nie zna granic. 46.50 Miłość nie zna granic. 46.55 Miłość nie zna granic. 47.00 Miłość nie zna granic. 47.05 Miłość nie zna granic. 47.10 Miłość nie zna granic. 47.15 Miłość nie zna granic. 47.20 Miłość nie zna granic. 47.25 Miłość nie zna granic. 47.30 Miłość nie zna granic. 47.35 Miłość nie zna granic. 47.40 Miłość nie zna granic. 47.45 Miłość nie zna granic. 47.50 Miłość nie zna granic. 47.55 Miłość nie zna granic. 48.00 Miłość nie zna granic. 48.05 Miłość nie zna granic. 48.10 Miłość nie zna granic. 48.15 Miłość nie zna granic. 48.20 Miłość nie zna granic. 48.25 Miłość nie zna granic. 48.30 Miłość nie zna granic. 48.35 Miłość nie zna granic. 48.40 Miłość nie zna granic. 48.45 Miłość nie zna granic. 48.50 Miłość nie zna granic. 48.55 Miłość nie zna granic. 49.00 Miłość nie zna granic. 49.05 Miłość nie zna granic. 49.10 Miłość nie zna granic. 49.15 Miłość nie zna granic. 49.20 Miłość nie zna granic. 49.25 Miłość nie zna granic. 49.30 Miłość nie zna granic. 49.35 Miłość nie zna granic. 49.40 Miłość nie zna granic. 49.45 Miłość nie zna granic. 49.50 Miłość nie zna granic. 49.55 Miłość nie zna granic. 50.00 Miłość nie zna granic. 50.05 Miłość nie zna granic. 50.10 Miłość nie zna granic. 50.15 Miłość nie zna granic. 50.20 Miłość nie zna granic. 50.25 Miłość nie zna granic. 50.30 Miłość nie zna granic. 50.35 Miłość nie zna granic. 50.40 Miłość nie zna granic. 50.45 Miłość nie zna granic. 50.50 Miłość nie zna granic. 50.55 Miłość nie zna granic. 51.00 Miłość nie zna granic. 51.05 Miłość nie zna granic. 51.10 Miłość nie zna granic. 51.15 Miłość nie zna granic. 51.20 Miłość nie zna granic. 51.25 Miłość nie zna granic. 51.30 Miłość nie zna granic. 51.35 Miłość nie zna granic. 51.40 Miłość nie zna granic. 51.45 Miłość nie zna granic. 51.50 Miłość nie zna granic. 51.55 Miłość nie zna granic. 52.00 Miłość nie zna granic. 52.05 Miłość nie zna granic. 52.10 Miłość nie zna granic. 52.15 Miłość nie zna granic. 52.20 Miłość nie zna granic. 52.25 Miłość nie zna granic. 52.30 Miłość nie zna granic. 52.35 Miłość nie zna granic. 52.40 Miłość nie zna granic. 52.45 Miłość nie zna granic. 52.50 Miłość nie zna granic. 52.55 Miłość nie zna granic. 53.00 Miłość nie zna granic. 53.05 Miłość nie zna granic. 53.10 Miłość nie zna granic. 53.15 Miłość nie zna granic. 53.20 Miłość nie zna granic. 53.25 Miłość nie zna granic. 53.30 Miłość nie zna granic. 53.35 Miłość nie zna granic. 53.40 Miłość nie zna granic. 53.45 Miłość nie zna granic. 53.50 Miłość nie zna granic. 53.55 Miłość nie zna granic. 54.00 Miłość nie zna granic. 54.05 Miłość nie zna granic. 54.10 Miłość nie zna granic. 54.15 Miłość nie zna granic. 54.20 Miłość nie zna granic. 54.25 Miłość nie zna granic. 54.30 Miłość nie zna granic. 54.35 Miłość nie zna granic. 54.40 Miłość nie zna granic. 54.45 Miłość nie zna granic. 54.50 Miłość nie zna granic. 54.55 Miłość nie zna granic. 55.00 Miłość nie zna granic. 55.05 Miłość nie zna granic. 55.10 Miłość nie zna granic. 55.15 Miłość nie zna granic. 55.20 Miłość nie zna granic. 55.25 Miłość nie zna granic. 55.30 Miłość nie zna granic. 55.35 Miłość nie zna granic. 55.40 Miłość nie zna granic. 55.45 Miłość nie zna granic. 55.50 Miłość nie zna granic. 55.55 Miłość nie zna granic. 56.00 Miłość nie zna granic. 56.05 Miłość nie zna granic. 56.10 Miłość nie zna granic. 56.15 Miłość nie zna granic. 56.20 Miłość nie zna granic. 56.25 Miłość nie zna granic. 56.30 Miłość nie zna granic. 56.35 Miłość nie zna granic. 56.40 Miłość nie zna granic. 56.45 Miłość nie zna granic. 56.50 Miłość nie zna granic. 56.55 Miłość nie zna granic. 57.00 Miłość nie zna granic. 57.05 Miłość nie zna granic. 57.10 Miłość nie zna granic. 57.15 Miłość nie zna granic. 57.20 Miłość nie zna granic. 57.25 Miłość nie zna granic. 57.30 Miłość nie zna granic. 57.35 Miłość nie zna granic. 57.40 Miłość nie zna granic. 57.45 Miłość nie zna granic. 57.50 Miłość nie zna granic. 57.55 Miłość nie zna granic. 58.00 Miłość nie zna granic. 58.05 Miłość nie zna granic. 58.10 Miłość nie zna granic. 58.15 Miłość nie zna granic. 58.20 Miłość nie zna granic. 58.25 Miłość nie zna granic. 58.30 Miłość nie zna granic. 58.35 Miłość nie zna granic. 58.40 Miłość nie zna granic. 58.45 Miłość nie zna granic. 58.50 Miłość nie zna granic. 58.55 Miłość nie zna granic. 59.00 Miłość nie zna granic. 59.05 Miłość nie zna granic. 59.10 Miłość nie zna granic. 59.15 Miłość nie zna granic. 59.20 Miłość nie zna granic. 59.25 Miłość nie zna granic. 59.30 Miłość nie zna granic. 59.35 Miłość nie zna granic. 59.40 Miłość nie zna granic. 59.45 Miłość nie zna granic. 59.50 Miłość nie zna granic. 59.55 Miłość nie zna granic. 60.00 Miłość nie zna granic. 60.05 Miłość nie zna granic. 60.10 Miłość nie zna granic. 60.15 Miłość nie zna granic. 60.20

Groźne pszczoły

Rój niezwykle drapieżnych pszczoł afrykańskich, sprowadzony do Ameryki Południowej przed kilkanaście laty ze względu na wysoką wydajność produkcji miodu, zaatakował w mieście Salta rolnika jego synów oraz psy. W wyniku ukłucia tych owadów dwa psy zdechły, a dwóch chłopców musiano odwieźć do szpitala.

Dnia 11 grudnia br. zmarła tragicznie, w wieku 21 lat

S. + P.

WIESŁAWA KLECZYK

pracownica księgarni „Domu Książki” w Łodzi.

Msza żałobna odprawiona zostanie 16 grudnia br. o godzinie 13 w kościele św. Anny przy ul. Promińskiego. Pogrzeb odbędzie się o godz. 14 na cmentarzu pod wezwaniem św. Wojciecha na Kurczakach. Rodzinie Zmarłej wyrazy głębokiego współczucia składają:

DYREKCYJA, RADA ZAKŁADOWA, STOW. KSIĘGARZY POLSKICH oraz KOLEŻANKI I KOLEŻY z PP „DOM KSIĄŻKI” w ŁODZI

Dr RYSZARDOWI STARZYŃSKIEMU wyrazy współczucia z powodu śmierci

OJCA

składają KOLEDZY z KLINIKI NEUROLOGICZNEJ AM w ŁODZI

PODZIĘKOWANIE

Wszystkim, którzy wzięli udział w pogrzebie mego Meża i naszego Ojca

S. + P.

KAZIMIERZA DĘBOWSKIEGO

i okazali nam w tak ciężkich chwilach współczucie, a w szczególności: Duchowniństwu, Kółu Ogrodniczym w Łodzi, Zarządowi i Radzie Spółdzielni Ogrodniczej w Łodzi, Kółu Rolniczemu w Zgierzu oraz wszystkim Krewnym, Przyjaciółom i Znajomym tą drogą składamy serdeczne podziękowanie

ZONA, CÓRKA, SYN I RODZINA

Sienkiewicz w „Sporcie” i inne białe kruki

Nasze piśmiennictwo sportowe podaje czytelnikom zdarzenia z boisk, sal i stadionów, przy czym ograniczają się one do tej tylko tematyki. Byłem więc niedawno zaskoczony, kiedy wpadł mi do ręki egzemplarz tygodnika „Sport” poświęcony w całości wyłącznie tylko... Henrykowi Sienkiewiczowi — jego osobie i twórczości, przy czym całość numeru zdobiły liczne ilustracje, przybliżające do nas autora „Trylogii”.

Egzemplarz tego czasopisma „Sport” (wychodzącego w każdą sobotę) pochodzi — dodam szybko... z roku 1901. Cóż, taka była wówczas moda, że piśmiennictwo poświęcało również uwagę różnym aktualnym sprawom z innych dziedzin.

„Ale moda jest zmienna” — stwierdza w swoim wydanym w r. 1885 w Warszawie „Podręczniku dla krawców męskich” mistrz August Rauer, podając do wiadomości (aktualnej i dla dzisiejszych elegancistów) fakt, że „po wąskich spodniach nastąpiły szerokie”. Ażby zaś zadokumentować walory tych ostatnich, wspomina: „Pamiętam w pewnym roku zrobiono

wąskie pióciennie spodnie dla jednego modniśia, który spościwszy się w nich, w żaden sposób zdjąć takowych nie mógł. Tak się bowiem skurczyły, że trzeba było szwy rozciąć”.

Zarówno egzemplarz czasopisma „Sport” z r. 1901 jak i „Podręcznik dla krawców męskich” wzbogaciły ostatnio zbioru Biblioteki Publicznej im. Waryńskiego, zakupione przez pracowników działu zbiorów, którzy rokrocznie organizują wycieczki do antykwariatu w całej Polsce (przed wszystkim do Krakowa).

Ostatni 3-dniowy wypad do tego miasta przyniósł bogate plony. Obok już wymienionych zakupiono „Sztukę Muzyki dla młodzieży krawców przez Wacława hrabie Sierakowskiego” (Kraków r. 1795), sporo pierwodruków (np. „Margiel” Syrokoni), kilka ciekawych starodruków i wydawnictw regionalnych (w tym również z Kalisza i Częstochowy), książki z autografami bardzo poważnych pisarzy itd.

Z edycji zagranicznych najcenniejszy jest komplet angielskiego „Spectatora” z r. 1813. Przypominamy, że było to wychodzące od r. 1711 czasopismo, które walczyło przyczyniało się do podniesienia kultury w Europie i było również wzorem dla naszego „Monitora”, wydawanego w Warszawie w latach 1765—85.

M. J.

W dniu 13 grudnia 1972 r. zmarła, przeżywszy lat 74

S. + P.

MARTA BRZEZIŃSKA

Pogrzeb odbędzie się dnia 16 grudnia br. o godz. 13 z kaplicy cmentarza św. Józefa przy ul. Ogrodowej, o czym zawiadamia

RODZINA

W procesie o zabójstwo

Prokurator żąda kary śmierci

Wczoraj Sąd zamknął postępowanie dowodowe w sprawie Lecha Darnikowskiego — oskarżonego o dokonanie zabójstwa Janusza U. Prokurator w moim oskarżycielskiej rozwinął tezę aktu oskarżenia o motywach rabunkowych zbrodni. Przemawiają za tym fakty: lubił samochody i chciał mieć własny. Dopóki Janusz U. miał mało atrakcyjny samochód — przyjaźnił z nim była niezakłócona. Kiedy dostał „Flata” — Darnikowski zaczął omyslać plan, który doprowadził do wejścia w posiadanie tego

samochodu. Był to plan zbrodniczy. Poza tym przyjął pieniądze od Janusza na zakup marek i nie wywalał się ze zobowiązania. Zbliżała się godzina rozliczenia, a on nie miał ani marek ani pieniędzy. Prokurator przedstawiając wszystkie okoliczności planu i wykonania zbrodni stwierdził, że działanie oskarżonego było perfidne, zbrodnia ukartowana i karą jedy nie słuszną będzie kara śmierci. Oskarżyciel posiłkowy rozwinął tezę fałszywości wersji o rzekomej prowokacji Darnikows-

kiego przez Janusza U. — nieetycznym czynem — i w tym aspekcie bronił pamięć i czci ofiary zabójstwa.

Przeciwne stanowisko zajęli obrońcy przedstawiając argumenty do tezy, że zbrodnia popełniona była bez premedytacji i motywów rabunkowych, w afektie wywołanym nagłą i zaskakującą sytuacją, z której oskarżony — biorąc pod uwagę jego nieprawdowo ukształtowaną osobowość — nie umiał znaleźć wyjścia.

Wyrok zostanie ogłoszony dzisiaj.

Maj Sjöwall i Per Wahlöö ŚMIEJĄCY SIĘ POLICEJANT

Nordin otworzył jedną połowę drzwi i wszedł. Wewnątrz stała zielona Skoda Oktavia, model z 1959 roku. Jeżeli nie jest zupełnie zajęty, można by za niego dostać ze czterysta koron, pomyślał Nordin, który większą część czasu przepracowanego w policji poświęcił pojazdom motorowym i mętnym aferom z nimi związanymi. Pod podwoziem zupełnie nieruchomo leżał mężczyzna. Widać było tylko nogi w niebieskim kombinzonie. Trup, pomyślał Nordin, złodowiał. Zapomniał o Sundvall i Kjøggbøle, gdzie się urodził i wyrósł, podszedł do samochodu i trącił leżącego nogą. Mężczyznę pod samochodem rzuciło, jakby go prąd elektryczny przeniknął, wypelził spod wozu i wstał. Trzymając w ręku lampę na sznurze, wytrzeszczył oczy na gościa. — Policja — powiedział Nordin. — Papiery mam w porządku — odpowiedział tamten od razu. — Tego jestem pewien — rzekł Nordin. Właściciel garażu był człowiekiem około trzydziestki, szczupłym, o ciemnych oczach, kędzierzawych włosach i dobrze utrzymanych bokobrodach. — Wloch? — spytał Nordin, który nie bardzo wyznawał się w cudzoziemskich akcentach, rozróżniał tylko fiński. — Szwajcar. Z niemieckiej Szwajcarii. Z Kantonu Graubünden. — Dobrze mówisz po szwedzku. — Mieszkam tu sześć lat. O co chodzi? — Chcielibyśmy mieć kontakt z jednym z twoich przyjaciół. — Z kim? Nordin przyglądając mu się powiedział: — Niższy od ciebie, trochę tęższy. Ciemnowłosy, oczy

— 117 —

piwne. Włosy dosyć długie. Ze trzydziści lat. Tamten potrząsnął głową. — Nie mam kolegi tak wyglądającego. Nie znam tyle ludzi. — Zbyt wielu ludzi — poprawił Nordin przyjaźnie. — Tak. Zbyt wielu ludzi. — Słyszałem jednak, że tu sporo osób bywa. — Przyjeżdżają z samochodami. Chcą żeby coś zreperować. Pomyślał chwilę i wyjaśnił: — Jestem od reperacji. Pracuję w warsztacie na Ringvägen. Teraz tylko do południa. Wszyscy Niemcy i Austriacy wiedzą, że mam ten garaż, więc przyjeżdżają, żebym im coś naprawił gratis. Często wcale ich nie znam. Tytu ich jest w Sztokholmie. — Ten, z którym chcemy się skontaktować — powiedział Nordin — nosił czarny nylonowy płaszcz i beżowe ubranie. — Nie mi to nie mówi. Nie przypominam sobie kogoś takiego. Na pewno. — A jakich masz kolegów? — Przyjaciół? Paru Niemców i Austriaków. — A czy któryś z nich był tu dzisiaj? — Nie. Wiedzą, że jestem zajęty. Robię przy nim dzień i noc. Ociekającym smarem palcem wskazał samochód i powiedział: — Muszę go wyszukać do Bożego Narodzenia, żeby pojechać do domu, do rodziców. — Do Szwajcarii? — Tak. — To nie będzie łatwe. — Nie. Zapłaciłem za ten samochód tylko sto koron. Ale ja go doprowadzę do porządku. Dobry ze mnie fachowiec. — Jak się nazywasz? — Horst. Horst Dicke. — A ja Ulf. Ulf Nordin. Szwajcar pokazał w uśmiechu zdrowe, białe zęby. Kobił wrażeń milego, przyzwolonego, młodego człowieka. — A więc, Horst, nie wiesz, kogo mam na myśli? — Dicke potrząsnął głową. — Przykro mi, ale nie.

Nordin wcale nie czuł się zawiedziony. Prawdę mówiąc zaklepał tylko puste miejsce, jak tego wszyscy oczekiwali. Gdyby nie było tak źle z wszelkimi poszlakami, wcale by nie wykorzystano tej informacji. Nie spieszył się jednak z zakończeniem, nie było mu pilno do metra z rojowiskiem nieuprzejmych ludzi w wilgotnych ubraniach. Szwajcar najwyraźniej chciał dopomóc. — A nie więcej? Jeżeli o tego kogoś chodzi?

— 118 —

3 x 300

to 3 razy po 300 zł (w bonach towarowych), które może wylosować każdy, kto nadeścis do redakcji hasło stanowiące ostateczne rozwiązanie poniższej krzyżówki. Zyczymy miłej rozrywki!

Krzyżówka nr 6

	1	2	3	4	5	6	7	8	9	10	11	12	13
A													
B													
C													
D													
E													
F													
G													
H													
I													
J													
K													
L													
M													

ROZWIĄZANIE KRZYŻÓWKI nr 1

POZIOMO: koc, śrut, elegia, Rzepicha, miasto, krwotok, wódrarz, recepta, tawerna, narada, komornik, dur, Ania, MON.

PIONOWO: kurtka, czerwico, świat, team, Nawa, kalosz, Igor, spód, Ren, balkon, wrota, Andy, Akra.

Zaszyfrowane hasło brzmiało:

ELEGANCKI PREZENT — EKSPRES DO KAWY.

Nagrody (bony towarowe) po 300 zł wylosowali: Maria Kepczyńska, Łódź, Al. Kościuszki 17, Adam Ziolkowski, Łódź, ul. Aleksandrowska 18 i Zofia Zatorska, Łódź, ul. Traktorowa 78.

Nagrody są do odebrania w dyrekcji „Eldomu”, ul. Czapłkowska 16, pokój nr 27, w godz. od 8 do 15.

CIS

W dniu 14 grudnia 1972 roku zmarł nagle

DOKTOR

WITOLD JANOWSKI

profesor zwyczajny Uniwersytetu Łódzkiego, dyrektor Instytutu Matematyki, były rektor a przedtem prorektor, były wieloletni dziekan Wydziału Matematyki, Fizyki i Chemii Uniwersytetu Łódzkiego, odznaczony Krzyżem Oficerskim Orderu Odrodzenia Polski, Złotym Krzyżem Zasługi, Medalem Komisji Edukacji Narodowej, Medalem za Warszawę, Medalem X-lecia P.L., Odznaką Tysiąclecia Państwa Polskiego i Honorową Odznaką m. Łodzi.

W Zmarłym Uniwersytecie Łódzki traci wybitnego uczonego, laureata nagrody naukowej m. Łodzi, autora wielu fundamentalnych prac z dziedziny matematyki, zasłużonego nauczyciela kilku pokoleń matematyków, wychowawcę i przyjaciela młodzieży.

Uroczystości żałobne odbędą się w dniu 15 grudnia br. o godz. 14,30 na cmentarzu katolickim przy ul. Ogrodowej.

REKTOR, SENAT I KOMITET UCZELNIANY PZPR UNIWERSYTETU ŁÓDZKIEGO

Z żalem zawiadamiamy, że dnia 14 grudnia 1972 roku zmarł nagle

PROF. ZW. DR

WITOLD JANOWSKI

MATEMATYK

członek Polskiego Towarzystwa Matematycznego, autor prac naukowych z dziedziny funkcji analitycznych oraz podręczników akademickich i licealnych, promotor wielu rozpraw doktorskich, laureat indywidualnych nagród I i II stopnia ministra szkolnictwa wyższego oraz nagrody naukowej m. Łodzi, byłyjenic oflagu w Woldenbergu, Zmarły był odznaczony Krzyżem Oficerskim Orderu Odrodzenia Polski, Medalem Komisji Edukacji Narodowej, Honorową Odznaką m. Łodzi, Medalem za Warszawę 1939—1945 oraz innymi odznaczeniami państwowymi. Łódzkie środowisko matematyczne straciło w Nim znakomitego organizatora życia naukowego, nauczyciela i wychowawcę wielu młodych matematyków.

ZARZĄD ODZIAŁU ŁÓDZKIEGO POLSKIEGO TOWARZYSTWA MATEMATYCZNEGO

Dnia 14 grudnia 1972 roku zmarł nagle, nasza najukochańsza Matka

S. + P.

LEONARDA BUCZOWSKA

Pogrzeb odbędzie się dnia 18 grudnia br. o godz. 13 z kaplicy rzym. kat. na Dolach, o czym zawiadamiają z głębokim bólem

SYNOWIE I SYNOWA

Dnia 15 grudnia 1972 r. odszedł od nas najukochańszy Maż, Ojciec, Dziadziuś i Szwagier

S. + P.

TEODOR ARBUZOW

Pogrzeb odbędzie się w poniedziałek, dnia 18 grudnia br. o godz. 14 z kaplicy cmentarza przy ul. Ogrodowej, o czym zawiadamiają pograżeni w głębokim smutku

ZONA, CÓRKA, ZIEC, WNUCZKI, SZWAGIER I BOZOSTAŁA RODZINA

Dnia 14 grudnia 1972 r. odszedł od nas najukochańszy Maż, przeżywszy lat 68

S. + P.

FRANCISZEK KUSZTELAK

Pogrzeb odbędzie się dnia 16 grudnia br. o godz. 12 z kaplicy cmentarza św. Rocha na Radogoszczu. O smutnym tym obrzędzie zawiadamiają pograżeni w nieutulonym żalu

ZONA I POZOSTAŁA RODZINA

W dniu 14 grudnia 1972 roku zmarł, w wieku lat 70

S. + P.

JERZY KALLENBRUN

Nabożeństwo żałobne odbędzie się w poniedziałek, 18 grudnia br. o godz. 14 w kaplicy cmentarza przy ul. Ogrodowej, po czym nastąpi wyprawienie zwłok do grobu rodzinnego, o czym zawiadamiają pograżeni w smutku

SYN, SYNOWA, WNUCZKA I RODZINA

Redaguje kolegium. Redakcja (i wydawnictwo) — Łódź, Piotrkowska 96. Adres pocztowy: „DL”, Łódź 1, skrytka nr 89. Telefony: centrala 293-00 łączy ze wszystkimi działami. Redaktor naczelny 325-64, Z-ca redaktora naczelnego 307-26. Sekretarz odpowiedzialny, II sekretarz 204-75. Działy: miejski 341-10, 337-47, sportowy 208-05, ekonomiczny 228-32, wojewódzki 223-05, dział społeczny 621-60, dział listów i interwencji 303-04 (rekwizyty nie zamówionych redakcja nie zwraca), kulturalny 621-60, „Panorama” 307-26, kierownik działu kulturalnego i fotoreporterzy 378-97. Dział Ogłoszeń 311-50. (Za treść ogłoszeń redakcja nie odpowiada). Redakcja nocna 395-57, 395-59. Wydaje Łódzkie Wydawnictwo Prasowe RSW „Prasa”. Kółportaż i prenumerata: Przedz. Upowsz. Prasy i Książki „Ruch” — Łódź, Kopernika 53, centrala 251-20. Cena prenumeraty rocznie 156 zł, półrocznie 78 zł, kwartalnie 39 zł. Zgłoszenia prenumeraty przyjmują urzędy pocztowe i oddziały terenowe „Ruchu”. Egzemplarze archiwalne „Dziennika” są do nabycia w sklepie „Ruch”, Łódź, Piotrkowska 95. Wszelkie informacje o warunkach prenumeraty udzielają wszystkie placówki „Ruchu” i poczty.