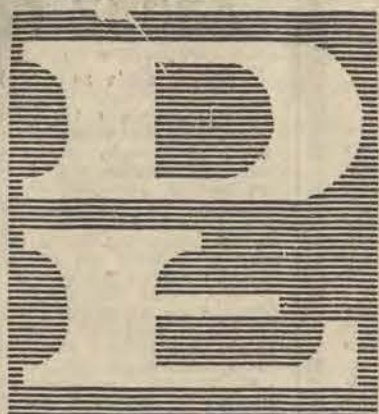


# Jutro Plenum Komitetu Wojewódzkiego PZPR

Jutro, o godz. 9, rozpocznie obrady plenum KW PZPR poświęcone głównie ocenie wykonania zadań gospodarczych w I kwartale br. w województwie łódzkim.



Cena 50 gr

Łódź, środa 18 kwietnia 1973 roku

Rok XXIX

Nr 92 (7683)

# DZIENNIK ŁÓDZKI

## Prognoza rozwoju kultury polskiej do 1990 r.

Jak już informowaliśmy — powołana zgodnie z uchwałą VI Zjazdu PZPR komisja prognozowania przy Ministerstwie Kultury i Sztuki opracowała prognozę rozwoju kultury polskiej do 1990 r. O charakterze i treści tego dokumentu poinformował zastępca przewodniczącego komisji — dr Jerzy Kossak dziennikarza PAP — red. Romualda Zaluskiego.

Dokument jest planem pięcioletniej pracy siedemdziesięciopięcioletniej komisji, złożonej z pracowników nauki i działaczy kultury — stwierdził doc. J. Kossak. Nie oznacza to jednak zamknięcia sprawy. Dopiero teraz rozpoczyna się dyskusja w różnych środowiskach. Prognoza jest próbą naukowo uzasadnionego ukazania warunków rozwoju i możliwościach kulturalnych następstw rozwoju poszczególnych sfer życia społecznego.

Prognoza składa się z pięciu części. W pierwszej omówione zostały wartości i cele kultury socjalistycznej oraz przewidywany rozwój społeczno-politycznych sił kulturotwórczych narodu. Przedstawiono więc ogólną perspektywę ukształtowania wysoko rozwiniętego, bogatego i harmonijnego wzoru uczestnictwa obywateli naszego kraju w nowej i własnej pol-

skiej kulturze socjalistycznej. W części drugiej staraliśmy się pokazać przewidywane sprzężenia i zależności między sferą życia ekonomicznego — poziomem życia i ilością czasu wolnego a rozwojem kultury. Kolejnymi problemami były

(Dalszy ciąg na str. 2)

## Paryskie lotnisko



Widok ogólny na największe francuskie lotnisko, budowane obecnie w Roissy pod Paryżem. Ma ono rozciągnąć założone lotnisko Le Bourget. CAF — AP — telefoto

## W Tomaszowie

### Ruszyła produkcja lakierowanego tomofanu

W najstarszych w kraju Zakładach Włókien Sztucznych „Wistom” w Tomaszowie nastąpił 17 bm. rozruch maszyny do lakierowania tomofanu. Uruchomienie nowoczesnego agregatu lakierniczego pozwoli na produkowanie większej ilości tomofanu do opakowań, dotychczas sprowadzanego z zagranicy.

## Sklepy Motozbytu otwarte mimo inwentaryzacji

### Zarządzenie ministra E. Sznajdra

Na kilka dni przed świętami, kiedy ruch w sklepach jest zwykle największy, w placówkach Motozbytu (podległych MHWiU i Behamotu (podległych MPMasz)) rozpoczęto akcję inwentaryzacji części zamiennych oraz akcesoriów samochodowych.

Nie podważamy konieczności ani nawet terminu przeprowadzenia tego rodzaju remanentu. Rzeczą jednak w tym, że nie mogą na tym stracić klienci. A przez cały poniedziałek 16 bm. wszystkie sklepy Motozbytu i Behamotu w Warszawie były zamknięte. Również w Gdańsku, Łodzi i wielu innych miastach klienci odchodzili z kwitkiem sprzed wielu sklepów motoryzacyjnych. Praktycznie

— posiadacze samochodów i motocykli zostali odcięci od jakichkolwiek źródeł zakupu niezbędnych części. Jak wynikało z danych, z trudnym uzyskaniem w centrach Motozbytu, akcja inwentaryzacyjna miała potrwać kilka dni. To, że prac nie dokonano ani w sobotę, ani w niedzielę podjętą było — podobno — kłopotami kadrowymi...

Redakcja Polskiej Agencji Prasowej zwróciła się do ministra handlu wewnętrznego i usług — EDWARDA SZNAJDRA — z prośbą o ustosunkowanie się do tych dziwnych praktyk Motozbytu. Minister, w obecności dyrektora tej centrali stwierdził, że dopuszczanie do podobnych sytuacji jest godne najsurowszej krytyki. Minister nakazał niezwłocznie rozpoczęcie sprzedaży części i akcesoriów, przy równoczesnym dokonaniu inwentaryzacji inwentaryzacji. Dyrektor ekonomiczny i główny księgowy centrali Motozbytu zostali ukarani dyscyplinarnie za brak nadzoru i kontroli wydanych w tej mierze poleceń. Dyrektor naczelny Motozbytu został zobowiązany do wyciągnięcia wniosków w stosunku do dyrektorów przedsiębiorstw i pracowników centrali, winnych zaniedbań i do poinformowania kierownictwa resortu w ciągu trzech dni o podjętych decyzjach. We wtorek 17 bm. sklepy Motozbytu były czynne jak w każdy powszedni dzień.

## „Skylab” już na stanowisku startowym

Jak donosi z Przylądka Kennedy'ego Agencja AP, przygotowania do wystrzelenia 14 maja pierwszej amerykańskiej stacji orbitalnej „Skylab” weszły w decydującą fazę

Stację umieszczono już na wierzchołku rakiety „Saturn 5”, która wyniesie ją na orbitę okołoziemską. Cały zestaw przelano następnie na wyrzutnię. 15 maja ma być wystrzelona pierwsza załoga stacji „Skylab”, która będzie złożona z astronautów Charlesa Conrad, Paula Weitzla i Josepha Kerwina.

## Posiedzenie Biura Politycznego KC PZPR i Prezydium Rządu

Na wspólnym posiedzeniu Biura Politycznego KC PZPR i Prezydium Rządu w dniu 17 bm. dokonano oceny realizacji zadań Narodowego Planu Gospodarczego za I kwartał bieżącego roku.

Realizacja zadań Narodowego Planu Gospodarczego oraz zobowiązań produkcyjnych podjętych na apel Sekretariatu KC PZPR i Prezydium Rządu przebiega na ogół prawidłowo. We wszystkich podstawowych dziedzinach gospodarki osiągnięto rosnącą dynamikę rozwoju i lepsze niż w ubiegłych latach zaawansowanie NPG.

Utrwalenie pozytywnych tendencji w gospodarce narodowej wymaga usuwania i likwidacji odcinkowych napięć oraz wydatniejszej poprawy efektywności gospodarowania. W związku z tym Biuro Polityczne i Prezydium Rządu zalecały resortom oraz instancjom i organizacjom partyjnym wzmoczenie wysiłków w celu zapewnienia dyscypliny planu inwestycyjnego i doskonalenia procesów inwestycyjnych, zwiększenia produkcji eksportowej, racjonalizacji zatrudnienia, przyspieszenia wzrostu wydajności pracy oraz poprawy podstawowych relacji ekonomicznych. Osiągnięcie widocznego postępu w tych dziedzinach uznano za niezbędny wymóg dalszego pomyślnego rozwoju gospodarki narodowej.

Biuro Polityczne i Prezydium Rządu rozpatrzyły program organizacji i rozwoju przemysłu mieszkaniowego do 1980 r. opracowany w oparciu o zalecenia zawarte w uchwale V Plenum KC PZPR i w uchwale Sejmu PRL.

Realizacja przyjętych na V Plenum KC zadań wymaga intensywnego rozwoju technicznego, produkcyjnego i organizacyjnego tych branż i gałęzi gospodarki narodowej, które produkują materiały, półfabrykaty i wyroby dla budownictwa mieszkaniowego i towarzyszącego mu budownictwa osiedlowego. W tej sytuacji istnieje potrzeba utworzenia

(Dalszy ciąg na str. 2)

## 24 godziny

**NOWY JORK.** — W Nowym Jorku trwa nadzwyczajna sesja Rady Bezpieczeństwa ONZ zwołana na wniosek Libanu w związku z ostatnimi atakami Izraela na Beirut.

**LONDYN.** — Brytyjska Izba Gmin zatwierdziła we wtorek rano projekt ustawy o utworzeniu zgromadzenia północno-irlandzkiego.

**GENEWA.** — We wtorek odbyło się w Genewie kolejne spotkanie delegacji radzieckiej i amerykańskiej prowadzących rozmowy na temat ograniczenia zbrojeń strategicznych.

**DELHI.** — 195 pakistańskich jeńców wojennych zostanie postawionych przed specjalnym trybunałem wojskowym w przyszłym miesiącu w stolicy Bangladeszu, Daccie. Oskarżeni oni są o popełnienie licznych zbrodni wojennych.

**KAIR.** — We wtorek piętnastu sprawcy usiłowali wysadzić w powietrze odcinek rurociągu naftowego, własność amerykańskich towarzystw naftowych, położony niedaleko miejscowości Nabatieh.

**BUKARZYST.** — 17 bm. odbyło się w Bukareszcie uroczyste założycielskie zebranie Towarzystwa Przyjaciół Rumuńsko-Chińskiej, zorganizowanego pod

egidą Rumuńskiego Instytutu Łączności Kulturalnej z Zagranicą.

**HANOI.** — Jak donosi z Kambodży Agencja AFP we wtorek podał się do dymisji tymczasowy rząd marszałka Lon Nola, który został powołany 15 października ub. roku.

## Handel niemowlętami w Brazylii

Dzieci brazylijskie są przedmiotem nielegalnego „eksportu”. Policja brazylijska odkryła niedawno całe przedsiębiorstwo, które specjalizowało się w wysyłce niemowląt, głównie do Szwecji, gdzie były adoptowane. Oczywiście nie za darmo. Cena brazylijskiego niemowlęcia wynosi około 20 funtów szterlingów.

zmieniają utarte poglądy na niektóre kwestie związane z procesami zachodzącymi w układzie chłonnym. Układ chłonny, czyli limfatyczny, spełnia doniosłą rolę w

## Polski lekarz — w gronie największych specjalistów

transportie białka w organizmie, a także ważną funkcję w procesach obronnych — zwalczaniu bakterii i wirusów, które wtargnęły do tkanki. Oslabienie, czy uszkodzenie układu limfatycznego, jest więc brze-

## Takie będą domy z fabryki „Kestinga”



rys. arch. B. Romanowska

Jak już o tym naszym Czytelnikom donosiliśmy, załoga Łódzkiego Przedsiębiorstwa Budownictwa Miejskiego nr 3, wznosi fabrykę domów, na zakupionej w NRF licencji firmy „Kesting”. Już w lipcu planuje się początek montażu pierwszych domów mieszkalnych z elementów wyprodukowanych w tej nowej łódzkiej bazie prefabrykacyjnej. Staną one na osiedlu Łęczycka — Przędzalniana — Północ, którego gospodarzem zostaje RSM „Bawelna”.

Na zamieszczonym obok rysunku prezentujemy dom w tej nowej w Łodzi (i kraju) technologii, jeden z tych, które staną w nowym osiedlu. Jest to osiedle niewielkie: 12 bloków: 3 pięciokondygnacyjne, reszta — dwunastokondygnacyjne. Jeden blok sięga nawet szesnastu kondygnacji. Łącznie — 1300 mieszkań (od

M-2 do M-5 dla ponad 4200 osób). Przewidziano oczywiście pawilony usługowe, żłobek, przedszkole i szkołę. Początek budowy — jak już zaznaczyliśmy, jeszcze w roku bieżącym. Na „pierwszy ogień” idą bloki pięciokondygnacyjne.

(Dalszy ciąg na str. 2)

## Zaopatrzenie rynku w wyroby przemysłu lekkiego

Sejmowe komisje: Handlu Wewnętrznego i Przemysłu Lekkiego, obradujące na wspólnym posiedzeniu pod kołowym przewodnictwem posłów Bronisławy Sokołowskiej (PZPR) i Henryka Skrobisza (ZSL), dokonały oceny zaopatrzenia rynku w wyroby przemysłu lekkiego.

Referaty na ten temat przedstawił w imieniu podkomisji posłowie Barbara Koziej-Zukowa (SD) i Zdzisław Kwieciński (PZPR). Podkomisje — po wizytacji Targów Krajowych — Wiosna 1973 r. oraz zakładów przemysłu odzieżowego, dziewiarskiego i obuwniczego stwierdziły, że przemysł lekki, poważnie nie doinwestowany w poprzednim okresie, dzięki poprawnym środkom na renowację i modernizację rozwija się i unowocześnia swą produkcję. Świadczy o tym większa podaż towarów i poważna poprawa ich jakości.

Nadal niedostateczna jest jednak podaż niektórych wyrobów, a równocześnie obserwuje się nadmierny wzrost zapasów. Centrala Tekstylno-Odzieżowa np. ma szczególnie duże zapasy ubrań dziecięcych i młodzieżowych wełnianych, ubrań z elany, spodni wełnianych i elanowych. Są to artykuły częściowo już niemodne. Równocześnie znacznemu obniżeniu uległy zapasy tkanin o wskaźniku, że liczni klienci decydują się na szyte konfekcje w własnym zakresie, nie mając możliwości kupienia odpowiedniej odzieży gotowej. Ta sytuacja wynika m. in. z niedomagań

występujących jeszcze w przemyśle i handlu. Niedostateczna powierzenia sklepów utrudnia przedstawienie klientom pełnego wyboru artykułów znajdujących się w magazynach. Trudności pogłębia nieterminowość dostaw, które ponadto nie zawsze są zgodne z zamówieniami.

Wprowadzanie nowości trwa nadal zbyt długo; stąd trudności z nadążaniem za aktualnym zapotrzebowaniem. Niedostateczna jest także procedura kontraktacji na giełdach towarowych. Handel musi składać

(Dalszy ciąg na str. 2)

## Powódź w Bułgarii

Padające od kilku dni ulewne deszcze w Bułgarii spowodowały wezbranie rzek i wystąpienie ich z brzoze w kilku okręgach m. in. w Płowid. Woda zalała szosę łączącą Sofię ze Stambulem. Ruch na tej drodze został wstrzymany. W niektórych miejscach warstwa wody sięga półtora metra.

## Zeznania S. Bieguna

### Dalszy ciąg krakowskiej afery przemysłniczo-dewizowej

17 bm. wznowiony został przed Sądem Wojewódzkim w Krakowie proces w sprawie głosnej afery przemysłniczo-dewizowej. Zeznania składała główna oskarżona Stefania Biegun — narciarka, b. reprezentantka Polski.

Jak już informowaliśmy — akt oskarżenia zarzuca jej

m. in. przemyt i nielegalny handel 25 kg złota w sztabkach, 320 złotych monet, złotej biżuterii, srebra, poważnej ilości dewiz.

S. Biegun przyznała się do winy. Wyjaśniła, że działalność przestępczą rozpoczęła w 1964 r. i przedstawiała jej mechanizm. To, że weszła na drogę przestępstwa tłumaczyła... trudną sytuacją mieszkaniową i swą decyzją wybudowania własnego domu. Aby zdobyć na to środki, rozpoczęła działalność przemyślniczą, wykorzystując swą wyjątkowość, niektórych kolegów sportowców i działaczy sportowych.

Jak informowaliśmy — również oni pociągnięci zostali do odpowiedzialności. Przed sądem stanęli m. in. skoczkowie — Andrzej Sztol i Ryszard Witke, b. skoczek, sędzia tej konkurencji, członek zarządu klubu „Gwardia — Wisła” w Zakopanem — Kazimierz Holy, b. reprezentant Polski i wiceprezes Marian Leszczyński, b. wiceprezes Polskiego Związku Narciarskiego — Maciej Bielecki i in.

S. Biegun polemizując z niektórymi sformułowaniami aktu oskarżenia powiedziała m. in., że wywołała z kraju tylko 16,900 dolarów, a nie prawie 53 tys. Twierdziła też, że była organizatorem tylko 9 działań przestępczych, a nie 22 — jak jej zarzuca prokuratura.

## Korespondencja własna z USA

Na zjeździe naukowym w Tucson (USA) — nagrodę roku 1972 za najwybitniejsze osiągnięcia w świecie w dziedzinie limfologii otrzymał polski specjalista — doc. dr Waldemar Olszewski z Zakładu Chirurgii Doświadczalnej i Transplantologii Centrum Medycyny Doświadczalnej PAN w Warszawie. O przyznaniu nagrody, nadawanej raz do roku przez Międzynarodowe Towarzystwo Limfologiczne, decyduje międzynarodowe jury składające się z najwybitniejszych specjalistów z tej dziedziny wiedzy medycznej.

To wysokiej rangi wyróżnienie stanowi uhonorowanie blisko 8-letnich badań naukowych doc. Olszewskiego nad niezwykle istotnym dla medycyny zagadnieniem: fizjopatologią obręku chłonnego. Wyniki prac doc. Olszewskiego odważają nowe perspektywy badań nad tym zagadnieniem, a także



# E. Gierek przyjął przewodniczących delegacji pisarzy

**WCZORAJ I SEKRETARZ KOMITETU CENTRALNEGO PZPR EDWARD GIEREK PRZYJĄŁ PRZEWODNICZĄCYCH DELEGACJI ZWIĄZKÓW PISARZY KRAJÓW SOCIALISTYCZNYCH, BIORĄCYCH UDZIAŁ W ORGANIZOWANEJ COROCZNIE NARADZIE KIEROWNICTW TYCH ZWIĄZKÓW.**

W bież. roku miejscem już dziesiątego z kolei spotkania jest Warszawa. Biorą w nim udział delegacje 11 krajów —

## Domy z „Kestinga”

(Dokończenie ze str. 1)

Najbardziej naszych Czytelników zainteresują niewątpliwie same mieszkania. Ich projekty powstały w „Mia-stoprojekcie” w zespołach mgr. inż. arch. Stefania Stanisławskiej. Mieszkania mają dobry rozkład — każdy pokój z wejściem od przedpokoju, naturalnie widne kuchnia (od 6,50 do 8 m kw.). Powierzchnie mieszkań są następujące: M-2 — od ponad 29 m. kw. do ponad 34 m. (pokój, kuchnia, łazienka), M-3 — ponad 47 m. kw. (2 pokoje, kuchnia, łazienka), M-4 — ponad 53 m. kw. (3 pokoje, kuchnia, łazienka i osobny WC), M-5 — ponad 59 m. kw. (3 pokoje, kuchnia, łazienka z wydzielonym także WC). Każde mieszkanie posiada loggię (3,60 x 1,13 m.). Interesujący szczególnie: jako, że stropy w technologii tej są cieńsze — ale pełne więc, w mieszkaniach powinno być ciszej — mieszkanie będą wyższe aniżeli w „Dąbrowie” — wysokość: 2,60 m.

Ostatnie piętra budynków dwunastokondygnacyjnych przeznaczone zostają na pralnie, suszarnie itp. Niezależnie od tego zaplanowano tam także i pracownię piastyczne po dwie w każdym budynku. Każda o powierzchni — 50 m. kw. (AP)

Bulgarii, Czechosłowacji, Jugosławii, Kuby, Mongolii, NRD, Polski, Rumunii, Węgier, Wietnamu i Związku Radzieckiego. Gości przedstawili i sekretarzowi KC PZPR przez Związek Literatów Polskich Jarosław Iwaszkiewicz. W toku spotkania, które przebiegło w bezpośredniej, serdecznej atmosferze, pisarze podzielili się uwagami na temat roli literatury i jej twórców w społeczeństwie sowieckim oraz znaczenia bezpośrednich kontaktów pisarzy z partią socjalistycznych dla pogłębienia przyjaźni i współpracy krajów socjalistycznych.

Edward Gierek podkreślał rolę kultury i jej twórców w przyspieszaniu procesów budownictwa socjalistycznego, poinformował uczestników spotkania o najważniejszych kierunkach działania partii i wyraził przekonanie, że współpraca i coraz bogatsze formy współdziałania pisarzy krajów socjalistycznych przyniosą pomyślnie wyniki w ich twórczej pracy.

## Pogoda

Zachmurzenie o charakterze zmiennej, miejscami przelotne opady deszczu. Temperatura minimalna plus 2 st. C. maksymalna plus 10 st. C. Wiatry umiarkowane zachodnie i północno-zachodnie. Jutro zachmurzenie umiarkowane, okresami duże z możliwościami przelotnych opadów. Temperatura bez większych zmian. Dziś słońce zajdzie o godz. 18.45, a jutro wstanie o godzinie 4.37. Imieniny obchodzą Bogusława i Apoloniusz.

# Posiedzenie Biura Politycznego

(Dokończenie ze str. 1)

nia nowoczesnego przemysłu mieszkaniowego i nadania mu takich ram organizacyjnych, które zapewniąby sprawną realizację zarówno ilościowych jak i jakościowych potrzeb budownictwa i gospodarki mieszkaniowej.

Biuro Polityczne i Prezydium Rządu, akceptując kierunkowe założenia programu i organizacji przemysłu mieszkaniowego do 1980 r. zaleciły kontynuowanie prac nad jego dalszą konkretyzacją i doskonaleniem w miarę rozwoju tej galezi wytwórczości.

Biuro Polityczne i Prezydium Rządu rozpatrzyły propozycje dotyczące II etapu prac powołanej w 1971 roku Komisji partyjno-rządowej dla unowocześnienia systemu funkcjonowania gospodarki i państwa.

W oparciu o opracowaną przez komisję koncepcję, skonkretyzowaną przez zespoły rządowe, wprowadzono w latach 1971-72 szereg ważnych zmian systemowych, obejmujących określone dziedziny planowania i zarządzania w skali całej gospodarki narodowej oraz przystąpiono do wdrażania w 1973 r. nowego systemu finansowo-ekonomicznego w wybranych przedsiębiorstwach gospodarki narodowej.

Biuro Polityczne i Prezydium Rządu rozpatrzyły i zaakceptowały propozycje dotyczące dalszego usprawnienia działalności organów rad narodowych stopnia powiatowego i wojewódzkiego.

Biuro Polityczne i Prezydium Rządu zapoznaly się ze sprawozdaniem ministra spraw zagranicznych z wizyty w Jugosławii i Danii.

# Prognoza rozwoju

(Dokończenie ze str. 1)

związki między kulturą i oświatą oraz dziedzina bezpośrednich związków między nową techniką a kulturą, mianowicie problemy wynikające z umosowienia środków audio-wizualnych m. in. radia i telewizji. Część I trzecia przedstawia główne problemy rozwoju twórczości i uczestnictwa w kulturze. Są to więc po pierwsze: przewidywania dotyczące rozwoju środowisk twórczych i społecznych warunków twórczości; po drugie — przewidywania dotyczące przemian społecznego funkcjonowania kultury, zachowań kulturalnych różnych środowisk i form ich udziału w kulturze ogólnonarodowej.

Część czwarta poświęcona jest przewidywanemu rozwojowi stosunków kulturalnych Polski z zagranicą. Bliskie sądzimy i współpracę z krajami socjalistycznymi gwarantującą rozwój naszej kultury na zasadach intensywnej, wzajemnej, partnerskiej i wszechstronnej wymia-

ny kulturalnej. Staraliśmy się także określić czynniki wpływające na wymianę kulturalną Polski z rozwiniętymi krajami kapitalistycznymi i krajami trzeciego świata w przewidywanych warunkach pokojowych współistnienia dwóch ustrojów i konfrontacji ideologicznej. Ostatnia piąta część pt. „Przemiany systemu sterowania kulturą” w całości odnosi się do owej sfery zadań praktycznych. Opracowaliśmy tę część, niejako podsumowującą całość pracy, ze świadomością, że osiągnięcie zamierzonych celów rozwoju kulturalnego Polski do 1990 roku zależy będzie w znacznej mierze od tego, w jakim stopniu udoskonalimy nasz system administrowania kulturą i unowocześnimy system prawny w sferze instytucji kulturalnych. Osiągnięcie tych celów w nie mniejszym stopniu zależne będzie od tego, w jakim stopniu potrafimy rozwijać instrumenty inspiracji ideowo-politycznej w ramach sterowania rozwojem kultury.

# Zaopatrzenie rynku

(Dokończenie ze str. 1)

zapotrzebowania z tak dużym wyprzedzeniem w stosunku do terminów dostaw, że na półki sklepów trafiają niejednokrotnie towary już niemodne.

Szczególnie niezadowalające jest zaopatrzenie w obuwie; a równocześnie zapasy na koniec 1972 r. równały się 3/4 planowanych dostaw obuwia na 1973 r. Jest wiele słyszanych żądań, co do jakości obuwia. W ub. r. przemysł zapłacił z tytułu złej jakości butów kary w wysokości 175 mln zł.

W dyskusji poruszono wiele problemów istotnych dla obrotu towarowego. Wskazywano np. że pilną potrzebą jest usprawnienie współpracy między przemysłem lekkim i handlem w zakresie badania popytu i podaży.

Krytycznie wypowiediano się na temat kontroli technicznej w niektórych zakładach produkcyjnych przemysłu lekkiego. Nie spełnia ona swej roli — stwierdził m. in. pos. Franciszek Dąbal (ZSL). Powtórną kontrolę jakości dokonuje handeł i powstają z tego tytułu wysokie koszty i zakłócenia w

dostawach. Pos. Maria Grzelka (PZPR), Stanisław Wróbel (PZPR) i Barbara Koziej-Zukowa (SD) wskazywali m. in. na konieczność dalszego uelastycznienia systemu przecen w handlu. Akcentowano potrzebę rozwoju sklepów fabrycznych przez myślenie lekkiego.

## 28 rocznica układu polsko-radzieckiego

Na obchody 28 rocznicy polsko-radzieckiego układu o przyjaźni, pomocy wzajemnej i współpracy powojennej, przybyła 17 bm. do Polski delegacja Centralnego Zarządu Towarzystwa Przyjaźni Radziecko-Polskiej. W czasie pobytu w naszym kraju radzieccy goście spotkają się m. in. z załogami zakładów przemysłowych Warszawy i Łodzi.

## Kronika wypadków

Wczorajszy dzień nie był szczęśliwy dla kierowców prowadzących pojazdy ulicami naszego miasta. Odnotowano kilkadziesiąt wypadków drogowych. A oto niektóre z nich: Śmierć poniosła 71-letnia Anna B., która zeszła na jezdnię u zbiegu ul. ul. Kociołkowskiej i Jaracza. Wpadła ona pod „Syrenę” J 283 PR i doznała ciężkich obrażeń ciała w wyniku których zmarła. WKRD MO prosi kierowcę samochodu ciężarowego, który zastrzymał się w trakcie przechodzenia Anny B. o zgłoszenie się w WKRD MO ul. Władysław Bytomskiej 60, tel. 516-62.

Trzej mężczyźni, którzy udzielili pomocy poszkodowanemu w wypadku 3 bm. o godz. 20.40 u zbiegu ul. ul. Przybyłowskiego i Kilińskiego oraz inni świadkowie, proszeni są o zgłoszenie się w WKRD MO ul. Władysław Bytomskiej 60. (m)

Pół min. z strat spowodowała iskra z kominu, na skutek której wybuchł wczoraj pożar w magazynie Wytówni Sprzętu Rolniczego WZGS w Tomaszowie. Spłonął cały budynek wraz z zawartością. Kierowca samochodu oraz świadkowie potrącenia kobiety przez samochód, które miało miejsce wczoraj o godz. 7.10 na ul. Aleksandrowskiej 137 proszeni są o zgłoszenie się w WKRD MO ul. Władysław Bytomskiej 60, tel. 516-62.

Trzej mężczyźni, którzy udzielili pomocy poszkodowanemu w wypadku 3 bm. o godz. 20.40 u zbiegu ul. ul. Przybyłowskiego i Kilińskiego oraz inni świadkowie, proszeni są o zgłoszenie się w WKRD MO ul. Władysław Bytomskiej 60. (m)

## Koleżance ALICJI DOLACIN-SKIEJ wyraziły głębokiego współczucia z powodu zgonu

**MATKI**  
składają:  
KOLEŻANKI I KOLEDZY z WZPH i WPPG

W dniu 16 kwietnia 1973 r. zmarła w Łodzi, przeżywszy lat 78, nasza najukochańska Matka i Babcia

S. + P.  
**STANISŁAWA BONIECKA**  
z domu GRABINSKA

Odmianą Krzyżem Niepodległości oraz Srebrnym Krzyżem Zasługi.

Zmarła pochowana zostanie dnia 18 kwietnia 1973 roku w grobowcu rodzinnym w Wieluniu, o czym zawiadamiają pogrzeżeni w głębokim smutku

SYN, SYNOWA, WNUCZKA, WNUK i RODZINA

Red. CEZAREMU JUSZYNSKIEMU wyraziły serdecznego współczucia z powodu śmierci

**MATKI**  
składają:  
ŁODZKI ODDZIAŁ STOWARZYSZENIA DZIENNIKARZY POLSKICH RSW „PRASA, KSIĄŻKA, RUCH”, ŁÓDZKIE WYDAWNICTWO PRASOWE

# SPORT • SPORT • SPORT • SPORT • SPORT • SPORT • SPORT • SPORT

## Z udziałem zespołów Bulgarii i Francji

## Kontrolne mecze koszykarek w Piotrkowie i Łodzi

Od 6 kwietnia br. w ośrodku sportowym Piotrcovii w Piotrkowie Trybunalskim przebywa 20-osobowa kadra najlepszych polskich koszykarek, które pod wodzą trenera Z. Olesiewicza

przygotowują się do tegorocznych występów międzynarodowych. Na zakończenie obecnego zgrupowania zaplanowano dwa turnieje kontrolne. (Jeden w Piotrkowie, drugi w Łodzi). Wezmą w nich udział reprezentacja Francji i reprezentacja akademicka Francji, które już przebywały w Piotrkowie.

Jutro w sali Piotrcovii o godzinie 17 zmierzą się: Polska „A” — Bulgaria, a o godz. 18.30 Polska „B” — Francja.

W piątek dojdzie do pojedynków: Polski „A” i Francji oraz Polski „B” i Bulgarii.

Początek spotkań o godz. 17 i 18.30. Drugi turniej rozegrany zostanie w dniach 21-23 bm. w Łodzi w hali LKS przy al. Unii 2.

Warto dodać, że w dwudziestoosobowej kadrze trenującej w Piotrkowie znajdują się 4 koszykarki mistrza Polski — LKS (Marciniak, Smoleńska, Kaluźna i Strumilińska). W przyszłym miesiącu dołączą do swoich klubowych koleżanek po zdaniu egzaminów w szkole Michałak. Natomiast srosta zawodniczka LKS — Blaszczyk będzie mogła rozpocząć treningi w zespole reprezentacyjnym dopiero w przyszłym roku. (W)

## 5 maja br. Sztafeta Zwycięstwa

Wczoraj odbyło się zebranie Komitetu organizacyjnego VIII biegu lekkoatletycznego p.n.: „Sztafeta Zwycięstwa”. Impreza ta włączona została do tegorocznego bogatego programu zawodów sportowych organizowanych z okazji 550 lat istnienia miasta, 150-lecia Łodzi przemysłowej i 30-lecia LWP.

Organizatorami Sztafety Zwycięstwa są: WRZZ, ZL ZMS, ZM TKKF, SZS i „DL”. Przeprowadzona ona zostanie w parku Poniatowskiego 5 maja (początek o godz. 16). Przed startem wszyscy uczestnicy zawodów złożą wianki kwiatów pod Pomnikiem Braterstwa Broni i na grobach żołnierzy Armii Czerwonej, poległych w walce o wyzwolenie Łodzi.

W biegach sztafetowych wezmą udział zawodnicy rekrutujący się z młodzieży łódzkiej szkół podstawowych i średnich oraz ZMS, ZHP, TKKF i klubów sportowych. Każda sztafeta składać się będzie z sześciu zawodniczek i sześciu zawodników. Dziewięć przebiegną dystans ok. 120 m, a chłopcy po 300 m. (W)

## Dziś w Poznaniu

## Kadra Polski — MSV Duisburg (NRF)

W ramach przygotowań do czerwcowego meczu eliminacyjnego mistrzostw świata z zespołem Anglii, piłkarze nasi rozegrają dziś w Poznaniu mecz kontrolny. Sparingspartnerem Polaków będzie zajmujący drugie wzięte miejsce w lidze NRF zespół MSV Duisburg.

Na dzisiejsze spotkanie powołanych zostało 16 zawodników: Tomaszewski i Eiszer w bramce oraz w polu — Szymbanowski, Bulzacki, Musiał, Wiczcerek, Kasperczak, Sarnat, Kraska, Jakubczak, Kmiecik, Lubanski, Domarski, Gąsior, Kasztelan i Wojciechowski. Z powodu kontuzji nie wystąpi Gorgon, a także legionieści, którzy rozegrali dziś potworzony mecz pucharowy z Lublinianką. Nie tylko to jest jedynym powodem „absencji” Deyny i jego kolegów w Poznaniu. Legionieści, jak wiadomo nie reprezentują formy, która rokowałaby nadzieję na dobrą ich grę w dzisiejszym pojedynku.

## Sukces tenistów stołowych łódzkiego Włókniarza

Wczoraj w Łodzi rozegrany został międzynarodowy mecz w tenisie stołowym między Akademik — Plovidiv (Bulgaria) a łódzkim Włókniarzem.

Spotkanie zakończyło się zwycięstwem łodzian 5:1. Punkty dla „Włókniarza” zdobyli: Frączyk 2, Garczyński 2 i Zywołek 1. Punkty dla gości zdobył Bozowski.

## Guardia — Dynamo na ringu

Do reprezentacji Gwardii kandyduje z Łodzi 2-4 zawodników. Pierwszy mecz rozegrany zostanie 29 bm. o godz. 11 w sali przy ul. Ogrodowej. Natomiast mecz rewanżowy odbędzie się 1 maja o godz. 18 w Pablianicach.

W Łodzi odbędzie się mecz bokserskich reprezentacji juniorów Gwardii i Dynamo (NRD). Do reprezentacji Gwardii kandyduje z Łodzi 2-4 zawodników. Pierwszy mecz rozegrany zostanie 29 bm. o godz. 11 w sali przy ul. Ogrodowej. Natomiast mecz rewanżowy odbędzie się 1 maja o godz. 18 w Pablianicach.

## Guardia — Dynamo

W Łodzi odbędzie się mecz bokserskich reprezentacji juniorów Gwardii i Dynamo (NRD). Do reprezentacji Gwardii kandyduje z Łodzi 2-4 zawodników. Pierwszy mecz rozegrany zostanie 29 bm. o godz. 11 w sali przy ul. Ogrodowej. Natomiast mecz rewanżowy odbędzie się 1 maja o godz. 18 w Pablianicach.

## Fortona i Malinowski w Łodzi

Z okazji 550-lecia Łodzi i 150-lecia Łodzi przemysłowej oraz 15-lecia istnienia Klubu Dziennikarzy Sportowych w Polsce — 25 bm. odbędzie się w Łodzi walny zjazd KDS.

W programie zjazdu przewidziano m. in. mecz piłkarski drużyn dziennikarzy POLNOC-POLUDNIE, wreczenie pucharu „największej niespodzianki” 1972 r. WOJCIECHOWI FORTUNIE. O godz. 17.05 rozegrany zostanie mecz finałowy o puchar WRZZ LKS — Widzew.

W przerwie spotkania odbędzie się bieg na dystansie 3 km z udziałem m. in. MALINOWSKIEGO i MARANDY.

Dochód z tej imprezy przeznaczony zostanie na budowę Parku Wypoczynku na Zdrowiu.

## Komunikat „Totka”

PP Totalizator Sportowy zawiadamia, że w zakładach piłkarskich z dnia 14/15 kwietnia 1973 r. stwierdzono:

## LIGA ANGIELSKA

3 rozv. z 13 trafieniami — wygrane po 65.949 zł;  
94 rozv. z 12 trafieniami — wygrane po około 2.000 zł;  
1.245 rozv. z 11 trafieniami — wygrane po 158 zł;  
8.025 rozv. z 10 trafieniami — wygrane po 24 zł.

## LIGA POLSKA

3 rozv. z 12 trafieniami — wygrane po 126.261 zł;  
65 rozv. z 11 trafieniami — wygrane po około 5.000 zł;  
785 rozv. z 10 trafieniami — wygrane po 459 zł.

W zakładach Toto-Lotka z dnia 15 kwietnia 1973 r. stwierdzono: 2 rozv. z 6 trafieniami — wygrane po 1.000.000 zł; 10 rozv. z 5 traf. prem. — wygrane po 268.880 zł; 464 rozv. z 5 traf. zwykly. — wygrane po około 8.000 zł; 26.414 rozv. z 4 traf. — wygrane po 229 zł; 324.008 rozv. z 3 traf. — wygrane po 14 zł.

UWAGA! W zakładach piłkarskich na dzień 22 bm. — liga polska poz. 10 — wynik będzie losowany.



ST „Pstrąg”

Masoneria w maszynerii



Z premierą spektaklu „Masonia”...

Przedstawienie tkwi w nurcie stylu...

(J. KAT.)

Odwiedziliśmy wczoraj pierwszy obiekt socjalny...

Pierwsza w Łodzi

Łudniem służy jako sala wykładowa...

Chętnych jest o wiele więcej...

Co nowego w Grand Hotelu?

W lipcu bar „Espresso” przy zbiegu Piotrkowskiej i Traugutta...

„Espresso” sąsiaduje przez ścianę ze spółdzielnią fryzjerów...

termin „wykwaterowania” — 15 czerwca...

Prawdopodobnie w czerwcu br. zostanie uruchomiony sklep-cukiernia...

Również w czerwcu oddana zostanie do użytku słynna „Złota sala”...

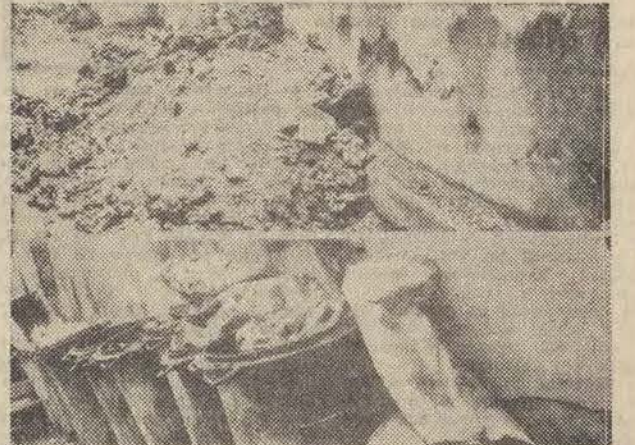
STOŁÓWKA dla handlowców

Pracownicy narzekają też na warunki spożywania obiadów...

O ile uda się zaadaptować sąsiadujące ze stołówką pomieszczenia...

jak się widzą

Brudy na zapleczu „Balatonu”



Dojazd taksówek do postoju „Taxi” przy „Balatonu”

nie” odbywa się „korytarzem” między barem...

(zch)

Fot. — L. Olejniczak

Deklaracja LSM

Pracownicy Łódzkiej Spółdzielni Mieszkaniowej i mieszkańcy jej osiedli...

Remont Porządek Konserwacja Estetyka

tecznych na rzecz miasta z okazji 550-letnia nadania praw miejskich...

jętego przez mieszkańców i pracowników LSM wyniesie przeszło 318 tys. zł...

wartości 60 tys. złotych, „Matejki” — 23 tys. zł...

Wypada zauważyć, że LSM należy do

(zch)



Z myślą o lecie

Dzień 1 maja został ustalony przez LKKFIT dniem gotowości łódzkich ośrodków rekreacyjnych...

Najgorzej przedstawia się sprawa „Włókniarza”. Teren jest nie uprzątnięty...

gastromoni i handlu wydał jednoznaczny osąd, że „ impreza” jest nieoptyczna...

w Parku Promienistych oglądaliśmy z mieszanymi uczuciami. Zwraca uwagę fatalny stan w konawstwie...

W Arturówku prace porządkowe w toku. Aktualnie szlamię się jeden ze stawów...

Budzi zadowolenie stan zaopatrzenia ośrodków w sprzęt wodny — pod dostatkiem jest kajaków...

Konkurs wiedzy o lotnictwie

Dzisiaj publikujemy drugą serię siedmiu pytań w konkursie wiedzy o lotnictwie...

- 1. Franciszek Hynek i Zbigniew Burzyński zdobywają w 1933 r. w USA puchar Gordon-Bennetta...

KUPON NR 2 KONKURSU WIEDZY O LOTNICTWIE (imię i nazwisko, adres, rok urodzenia)

Przedłużenie godzin pracy handlu

Dzisiaj, jutro i w piątek wszystkie sklepy ogólnospółdzielcze czynne do godz. 18 lub krócej...

Miła uroczystość w USC Widzew

Jutro w USC Widzew odbędzie się uroczystość nadania imion dziecku małżeństwa B. M. Ławniczaków...

WAZNE TELEFONY

- Informacja telefoniczna 03, Straż Pożarna 08, 566-11, 593-55, Pogotowie Ratunkowe 09, Pogotowie MO 07...

TEATRY

- WIELKI — godz. 18 „Koncert TV” (zamknięt.), POWSZECHNY — godz. 19.15 „Klik-Klak”...

MUZEJA

- SZTUKI (ul. Włocławskiego 36) godz. 9-15, HISTORIA RUCHU REWOLUCYJNEGO (ul. Gdańska 19) godz. 9-16...

ŁÓDZKIE ZOO

czynne w godz. 9-18 (krasa czynna do godz. 17)

PALMIARNIA — nieczynna

KINA

- BALTYK — „Jeźdźcy” (USA) od lat 16, godz. 10, 12.30, 15, 17.30, 20, LUTNIA — „Port lotniczy” od lat 14 (USA) godz. 10, 13, 16 (19.30 — DKF)...

LDK — „Oto jest głowa zdracy” (ang.) od lat 15, godz. 14.30, 17, 19.45

STYLOWY — Tylko dla kin studyjnych: „Kobieta diabeł” (jap.) od lat 18, godz. 15.30, 17.45, 20

STUDIO — Tylko dla kin studyjnych: „Jak daleko stąd, jak blisko” (pol.) od lat 18, godz. 18.30, 20.30

TATRY — „Człowiek orkiestra” (franc.) od lat 11, godz. 12, 14, 16, Pożegnanie z filmem: „Skąd przychodzisz?” (franc.) od lat 18, godz. 10, 18, 20

CZAJKA — „Skapani w ogniu” (pol.) od lat 14, godz. 17, 19

DKM — „Zandarm się żeni” (fr.) od lat 11, godz. 16, 18, „Morderca samotnych kobiet” (NRD) od lat 18, godz. 20



KOLEJARZ — nieczynne

GDYNIA — „Niebieski żołnierz” (USA) od lat 16, godz. 10, 12.15, 14.30, 17, 19.30

HALKA — „Próbny lot” (A) (franc.) od lat 11, godz. 15, „Dziwczynna i nna niż wszystkie” (ang.) od lat 18, godz. 17.15, 19.30

I MAJA — „Daleko na zachodzie” (A) (radz.) od lat 14 g. 15.30, 17.30, 19.30

MŁODA GWARDIA — „Na krańcu” (A) (pol.) od lat 14, godz. 10, 12.15, 14.30, „Temat na niewielkie opowiadanie” (A) (radz.-franc.) od lat 14, godz. 17, 19.30

MUZA — „Narkomani” (USA) od lat 18, godz. 16, 18, 20

OKA — „Fraulein doktor” od lat 18 (jug.) godz. 10, 20, „Czerwone berety” (pol.) od lat 16, godz. 12, 14, 16, „Pociąg i diament” (pol.) godz. 18

POLESIE — „Małżonkowie roku II” (fr.) od lat 12, godz. 17, 19

sea” (ang.) od lat 18, godz. 17.30, 19.45

POKOJ — „Solaris” (A) (radz.) od lat 16, godz. 18, 19

REKORD — „Skarb” (A) (pol.) od lat 7, godz. 10, 12.15, „Klan Sycylijski” (franc.) od lat 16, godz. 14.30, 17, 19.30

ROMA — „Hambre” (B) (USA) od lat 14, godz. 10, 12.15, 14.30, 17, „Adolf” (franc.) od lat 16, godz. 19.30

SOJUSZ — „Śmierć na zakręcie” (B) (NRD) od lat 14, godz. 17, 19

STOKI — „Zwarlowany wekend” (franc.) od lat 11, godz. 15.30, 17.30, „Małżeństwo” (fr.) od lat 16, godz. 19.30

SWIT — „Porwanie dzievic” (rum.) od lat 16, godz. 10, 12, 14, 16, 18, 20

DYZURY APTEK

Turwima 19 Limanowskiego 1, Przybyszewskiego 86, Ossowskiego 4, Gagarina 6, Bratysławska 2a, Obr. Stalingradu 15

DYZURY SZPITALI

Szpital im. M. Madurowicza — ul. M. Fornalskiej 37 — dzielnica Polesie oraz z dzielnicy Śródmieście z poradni K, ul. 10 Lutego 7/9

Szpital im. H. Wolf — ul. Łagiewnicka 34/36 — dzielnica Bałuty

Szpital im. H. Jordana — ul. Przyrodnicza 7/9 — dzielnica Widzew

I Klinika Pol.-Gin. — ul. M. Curie-Skłodowskiej 15 — dzielnica Górna

II Klinika Pol.-Gin. — ul. Sterlinga 13 — dzielnica Śródmieście — poradnia K — Nowotki 60 i Kopcińskiego 22

Chirurgia ogólna — Szpital im. Pasteura (Wigury 19)

Chirurgia urazowa — Szpital im. Biegańskiego (Kniaziawicza 1/5)

NOCNA POMOC LEKARSKA

Nočna pomoc lekarska Stacji Pogotowia Ratunkowego przy ul. Sienkiewicza 137, tel. 566-66



o ubezpieczeniach

Ubezpieczenia w Polsce mają długą tradycję. W br. mia- ja właśnie 170 lat od chwili powstania pierwszego towarzystwa przewidującego pomoc finansową dla pogorzelców.

O tych wszystkich zmianach informował na ostatnim telefonicznym spotkaniu naszych Czytelników dyr. PZU A. WŁODARSKI.

- W lipcu jadę do Bulgarii. Czy dawna, ale jeszcze aktualna, polisa „autocasco” będzie dla mnie asurancją w razie ewentualnego wypadku, czy też nastąpi dopiero po zawarciu ubezpieczenia według nowych zasad i stawek?

- Certyfikat ubezpieczeniowy od 1 stycznia br. PZU wręcza każdemu posiadaczowi polisy „autocasco”, z tym, że jeśli ktoś chce znieść za granicą tak zwany udział własny, wymaga to opłacenia przed wyjazdem dodatkowej składki.

- W roku ub. miałem wypadek, czy przekreśla to moje prawo do ulg w składkach „autocasco”?

- Nie, ale musi pan na nie czekać 2 lata. Po tym okresie rabat wyniesie 20 proc. Jeśli zaś uda się panu uniknąć wypadku i w następnych latach, to rabat w każdym roku będzie wzrastał o 10 proc. i po 3 latach bezawaryjnej jazdy opłata za „autocasco” zostanie obniżona o 50 proc.

- Czy dla inwalidów posiadających samochody są jakieś ulgi w składkach „autocasco”?

- Tak. Specjalne składki obniżone o 30 proc. przewidziane są dla inwalidów I i II grupy oraz tych inwalidów III grupy, których inwalidztwo wiąże się z uszkodzeniami kończyn dolnych. 10-proc. rabat dajemy też członkom ORMO.

- Dzwonimy z kliniki położniczej. Jedną z nas urodziła bliźnięta. Chcemy wiedzieć na czym polega niespodzianka przygotowana przez PZU dla naszych dzieci?

- Na tym, że każdemu kwiatonowemu noworodkowi PZU z racji 170-letniej ubezpieczeniowej funduje premię w postaci polisy oszczędnościowej na 20 tys. zł z opłatą za 3 miesiące składki. Po polisy te rodzice mogą zgłaszać się do 15 maja do swoich inspektoratów PZU.

- Ile wynosi składka na taką posagową polisę?

- Wysokość jej zależy od sumy ubezpieczenia i wieku rodziców. Jeśli ubezpieczenie zawiera np. 30-letni ojciec noworodka na sumę 30.300 zł płatną po 20 latach, to miesięczna składka wynosi zaledwie 100 zł, a dziecko po dojeździe do pełnoletniości wręcz z procentami otrzymuje 37.372 zł i to nawet wtedy, gdyby zmarli placący składki ojciec.

- Na życzenie rodziców PZU może też tę sumę wypłacić w postaci 5-letniej renty stałej po 662 zł miesięcznie.

- Na czym polega reforma ubezpieczeń od następstw nieszczęśliwych wypadków?

- Na tym, że od 1 kwietnia spieniącej postulat starych klientów obejmuje się ubezpieczeniem i osoby, które ukończyły już 75 lat życia, pod warunkiem, że były dotychczas ubezpieczone co najmniej od 10 lat. Następne nowości to stworzenie kilku wariantów ubezpieczenia „NW”, ustanowienie prawa do zwrotu kosztów protez i szkolenia zawodowego osób, które wskutek wypadku musiały zmienić zawód (łącznie do 10 tys. zł).

- Uczestniczyłem w zakładowym ubezpieczeniu od następstw od nieszczęśliwych wypadków. Składki regulowałem w czterech ratach. Teraz mam je płacić miesięcznie.

- Ten typ ubezpieczenia zmieniono na grupowy, aby umożliwić uczestniczenie w nim wszystkim pracownikom. Składki w nie zmienionej wysokości płaci się teraz w 12-miesięcznych ratach. Jeśli zaś do ubezpieczenia przystępuje co najmniej 75 proc. załogi, są one obniżone o 10 proc.

- Mój pies pogryzł dziecko sąsiada. Uwikłało mnie to w długi i męczący proces. W jaki

sposób można zabezpieczyć się od następstw takich przykrych wypadków?

- Ubezpieczając mieszkanie. Umowa zawarta wtedy z PZU nie tylko daje prawo do odszkodowania za skradzione lub zniszczone nieruchomości domowe (w czasie pożaru, zalania mieszkania), ale i obejmuje ustawową odpowiedzialność cywilną ubezpieczonego i najbliższych członków jego rodziny, za czynny, za które odpowiada się z mocy prawa. Gdyby pan posiadał takie ubezpieczenie, wszelkie rozmowy i pertraktacje z rodzicami poszkodowanego prowadziłoby PZU, a potem wypłaciłoby im odpowiednie odszkodowanie.

- Sąsiad mieszkający niedaleko od mojego mieszkania, który nie tylko daje prawo do odszkodowania, ale i obejmuje ustawową odpowiedzialność cywilną ubezpieczonego i najbliższych członków jego rodziny, za czynny, za które odpowiada się z mocy prawa. Gdyby pan posiadał takie ubezpieczenie, wszelkie rozmowy i pertraktacje z rodzicami poszkodowanego prowadziłoby PZU, a potem wypłaciłoby im odpowiednie odszkodowanie.

- Czy mogę ubezpieczyć się od następstw od nieszczęśliwych wypadków?

- Oczywiście. Wystarczy podpisać umowę zawierającą z każdym zgłaszającym się klientem.

Nowy numer IMT - Światowid

Ukazał się w sprzedaży kwietniowy numer IMT-Światowid. Bogaty i różnorodny w treści numer magazynu dostarcza czytelnikom informacji i porad:

▲ jak wycyphać po pracy w mieście - w ogniskach TKKF parkach ostodolnych itp.;

▲ jak zorganizować urlop w Szwajcarii w cyklu „Europa za 100 dolarów”;

▲ dokąd wybrać się na wycieczki wiosenne?

▲ jak i namlot wybrać na wycieczkę?

▲ o czym powinien wiedzieć każdy Wodniak, rowerzysta, czy turysta zmotoryzowany.

Ponadto w bieżącym numerze IMT wrażeńiami ze swoich ciekawych podróży dzieli się Irena Karel i Wojciech Zablacki, a o wyprawie „Hindukusz-72” opowiada Wanda Rutkiewicz - pierwsza Polka, która stanęła na szczycie Nosiaka. Miłośnicy egzotyki mogą zająć się z barwnym foto-reportażem z Borneo pt. „Cywilizacja drewnianej dmuchawki”.

PROGRAM I

10.00 Wiad. 10.06 Od wschodu do zachodu słońca... z melodią. 10.40 Co słychać w świecie. 10.45 Muzyczne migawki. 11.00 Muzyka z Monty Verde. 11.25 Przewornie zawsze ubezpieczony. 11.50 Melodie przed hejnałem. 12.05 Z kraju i ze świata. 12.20 Górale, górale, góralsko muzyka. 12.30 Koncert życzeń. 12.50 Od solisty do orkiestry. 13.25 Poradnik rolnika. 13.35 Od solisty do chóru. 14.00 Alert dla biosfery. 14.05 Mistrzowie operetki. 14.30 Sport to zdrowie. 14.45 Rzym kontra Ateny w posiecanie. 15.00 Wiad. 15.05 Suita Griega i Bizeta. 15.30 Listy z Polski. 15.35 Estrada Przyjaźni. 16.00 Wiad. 16.10 Stanisław Gajdecka - kompozytor i dyrygent. 16.30 Płyty z różnych stron - Włochy. 17.00 Studio młodych. 17.15 Nowości rozrywkowe. 17.50 „Dom i my”. 18.05 Radiostopem po kraju i świecie. 18.30 Studio młodych. 18.35 Podwójczek kameralny. 19.05 Muzyka i aktualności. 19.30 „Melopomena przy ulicy Karowej”. 20.00 Dziennik. 20.15 Sylwetka kompozytora - J. Milutin. 20.50 Kronika sportowa. 21.00 Miniatury rozrywkowe. 21.15 Naukowy rolnik. 21.30 Koncert chopinowski. 22.00 Wiad. 22.05 Dźwiękowy plakat reklamowy. 22.20 Moto-sprawy. 22.35 Rytm, taniec, piosenka. 23.00 II wydanie dziennika.

PROGRAM II

8.30 Wiad. 8.35 Studio młodych. 8.45 Bezpieczeństwo na jezdni zależy od nas samych. 8.55 Muzyka spod sztucznych. 9.00 „Piątek bohatera” - fragm. 9.20 J. F. Telemann - Partita G-dur. 9.40 Studio młodych. 10.00 Czytamy książki. 10.30 Z estrady i scen operowych. 11.00 „Ażebym ci nie było żal” - fragm. pow. 11.20 El condor passa - w trzech wersjach. 11.30 Wiad. 11.35 Pięć minut o wychowaniu. 11.40 Technika na co dzień. 11.50 Od Tatr do Bałtyku. 12.05 (L) Komunikat. 12.10 (L) „Kosyner” - opow. 12.30 (L) Od symfonii do piosenki. 13.00 „Dźwięki fletu” - fragm. pow. 13.20 Muzyka. 13.30 Wiad. 13.35 „Siedmiu Conrada” - fragm. 13.55 Mini-przebieg folklorystyczny. 14.00 Więcej. Lepiej. 14.15 „Statek na płasku” - rep. 14.35 IX symfonia na organy op. 45 nr 9. F. Nowowiejskiego gra O. Baran. 15.00 Zawsze o 15.00 - program dla dziewcząt i chłopców. 15.40 Punkt widzenia na oświata. 16.00 „Alia i Omeza”. 16.15 Aria i dny operowe. 16.45 (L) Aktualności łódzkie. 17.00 Złane przebiegi w interpretacji zespołu „Dzieci z Quechua”. 17.20 Z oratorów J. Sebastiania 17.50 (L) „Dwie strony medalu” - mag. 18.30 Terminarz muzyczny. 18.30 Echo

PROGRAM III

12.05 Z kraju i ze świata. 12.25 „Hebbie Jeebie” - gra zespołu Old Timers. 12.35 Za kizrołowicą. 13.00 Na białostockiej antenie. 13.00 Ekspresem przez świat. 15.10 Balety klasyczne. 15.30 Herbatka przy samowarze. 15.50 Mikrorecepta Severine. 16.05 Lekarz dobry w wszystkim - gawęda. 16.15 W kręgu jazzu. 16.35 „Miłość” - Graja J. Hendrix i C. Knight. 16.45 Nasz rok 73. 17.00 Ekspresem przez świat. 17.05 „Portilla Flat” - odd. pow. 17.15 Mój magnetofon. 17.40 Pierwsze pieciolinie. 18.00 Piosenki z różnych obrotów. 18.20 Magda Umer śpiewa Leśmiana. 18.30 Polityka dla wszystkich. 18.45 Tytko po portugalsku. 19.00 Ekspresem przez świat. 19.05 „Nędznicy” - odd. pow. 19.35 Muzyczna poczta UKF. 20.00 Reminisjencje muzyczne. 20.45 „Podróż” - słuch. zarobkowe. 21.05 „Księga deszczu” - zespołu Ossjan. 21.30 Premiera Polskich Nagrań. 21.50 J. F. Haendel: „Mesjasz”. 22.00 Fakty dnia. 22.06 Gwiazda siedmiu wieców - George Harrison. 22.15 Trzy kwadransy jazzu. 23.00 Malarswo w poezji. 23.05 Powracająca miniatura - Preludium c-moll F. Chopina. 23.30 „Sulta w C” - zespołu McDonald and Giles.

TELEWIZJA

10.00 „Dziewczyna o zlewnych oczach” - film fab. prod. ang. (W). 12.45 Telewizyjne Technikum Rolnicze - Zoologia - lekcja 9 (W). 13.25 Telewizyjne Technikum Rolnicze - Hodowla zwierząt - lekcja 8 (W). 14.00 Z cyklu: „Wybieramy zawod” - 15.20 Politechnika TV: Matematyka kurs przygo-

towawczy - Przekształcanie przestrzeni. 15.55 Politechnika TV: Matematyka kurs przygotowawczy - Bryly. 16.30 Dziennik. 16.40 Dla młodych widzów: „Zagrajmy w sznurki” (W). 17.10 Dla dzieci: Male kino (W). 17.35 Informacje. Towary, Propozycje (W). 17.55 „Ponad murem” - film dok (W). 18.25 LWD 18.45 Rodzina - publicystyka społeczna (W). 19.20 Dobranoc - „Lesna gazeta” (kolor). 19.30 Dziennik. 20.00 Studio 63: Mirosław Żulawski. Z cyklu: „Opowieści mojej żony” - widowisko pt. „Deszcz”. Scenariusz i reż. - Adam Hanuszkiewicz. Wykonawcy: Zofia Kucówna, Adam Hanuszkiewicz i Henryk Machalica (odd. ostatni) (W). 20.15 „Cienie zanikają w południe” - film fab. prod. radz pt. „Wśród obcych” odd. II (kolor W). 21.30 Świat i Polska (kolor W). 22.10 Z cyklu: „Artyści, których podziwiamy” - Feliks Rączkowski. Program prowadzi - Bohdan Jankowski. Scenariusz - Elżbieta Uroda i Bohdan Jankowski. Wykonawcy: Feliks Rączkowski - organy, Krystyna Szostak-Radkowska - śpiew (W). 22.55 Dziennik i wiad. sportowe (W). 23.35 Politechnika TV: Matematyka kurs przygotowawczy (powt. z Wrocławia). 24.00 Politechnika TV: Matematyka kurs przygotowawczy (powt. z Wrocławia).

PROGRAM II

16.45 „Kowalski powinien odpuścić”. 17.10 „Nasze recenzje”. 17.25 „Mój dom, twój, nasz, wasz” (Szydelko i druty) cz. III. 17.40 Świat w kamerze naszych reporterów (Uzbekistan) - film Tele-Aru (kolor). 18.15 „Za Odrą, za Labą” - program publ. 18.45 Język francuski, lekcja 40 cz. II. 19.20 Dobranoc (kolor). 19.30 Dziennik. 20.05 Koncert orkiestry symfonicznej - program TV NRD. W programie utwory Mozarta, Bacha, Beethovena. 21.00 24 godziny (kolor). 21.10 Plany i życie. „Miasto fachowców” - film dok. radziecki (kolor). 21.45 Teatr Kobra. Francis Durbridge „Melissa”, przekład: Kazimierz Piotrowski, reż.: Jan Bratkowski. 22.50 Język rosyjski, powtórzenie lekcji 28 (Katowice).

Wyrazy szczerego współczucia dr ROMANOWI STADNICKIEMU z powodu śmierci ŻONY - WAŁAWY KOLEZANKI I KOLEDZY z ODDZIAŁU WEWN. SZPITALA im. PASTEURA W ŁODZI

W dniu 14 kwietnia 1973 r. zmarł nagie w wieku 75 lat JAN BUGAJEWSKI

Dnia 13 kwietnia 1973 roku zmarła tragicznie nasza córka i Siostra BARBARA EWA KORKUC

Z głębokim żalem zawiadamiamy, że dnia 17 kwietnia 1973 roku zmarła tragicznie nasza nieodżałowana Mama, Zona, Siostra, Ciocia, Bratowa, Znajoma i Koleżanka MARIA ZDOŃCZYKOWSKA

W dniu 15 kwietnia 1973 r. odszedł od nas w wieku lat 33 nasz najukochańszy Mąż, Ojciec, Zięć i Brat ZBIGNIEW CZERKAWSKI

W dniu 16 kwietnia 1973 r. zgasa najlepsza o najszlachetniejszym sercu, najukochańsza Matka LIDIA BRZOSOWSKA

W dniu 16 kwietnia 1973 r. zmarła moja najukochańsza Zona WAŁAWA STADNICKA

W dniu 15 kwietnia 1973 r. odszedł od nas nagie nasz najmilszy i najukochańszy Mąż, Syn, Tata, Brat, Szwagier i Wujek MARIAN ROGALA

Tłum. MARIA WISŁOWSKA REWOLWER MAIGRETA G. Simenon

Nie ma rady. Trzeba pogodzić się z tutejszymi obyczajami. Kelner jest Bogu ducha winien. ROZDZIAŁ SIÓDMY Godzina trzecia. W pół do czwartej. Czwarta. Maigret ciągle czeka. Czuję, jak zbiera w nim nieuzasadniona złość.