

**P. Jaroszewicz przyjął H. Friderichsa**

14 bm. prezes Rady Ministrów Piotr Jaroszewicz przyjął przebywającego w Polsce z wizytą oficjalną ministra gospodarki Republiki Federalnej Niemiec — Hansa Friderichsa. Omówiono problemy współpracy gospodarczej między Polską a NRF.

**Frigyes Puje nowym szefem węgierskiego MSZ**

W piątek Rada Prezydialna Węgierskiej Republiki Ludowej wyznaczyła dotychczasowego sekretarza stanu w MSZ WRL Frigyesa Puje na stanowisko ministra spraw zagranicznych — podaje agencja MTL.

**„Nasza” drukarnia wykonała plan**

Miło nam donieść, że na liście zakładów, które wykonały już zadania planowe na rok 1974, wpisała się 13 bm. załoga Prasowskich Zakładów Graficznych RSW „Prasa — Książka — Ruch”, w których drukuje się m. in. „Dziennik Łódzki”.



Mimo ograniczeń energetycznych i paliwowych, główne ulice Brukseli przybrały już świąteczny wygląd. CAF — UPI — telefoto

**W kwietniu 1974 r. rusza budowa odlewni przy „Wifamie”**

Odlewnia w każdym zakładzie branży metalowej jest wydziałem podstawowym. Tam rodzi się jakość wszystkiego, co zleża do produktu finalnego. W „Wifamie” wobec tempa rozwoju zakładu pól i ćwierćroczki pozwalające kontynuować produkcję, na długo nie starczyły. Zakład produkujący precyzyjne maszyny, wciąż był bez zaplecza z prawdziwego zdarzenia. Drastycznie dawały o sobie znać zaniedbania bno.

**DZIEŃNIK ŁÓDZKI**

Wyd. AI Łódź, sobota 15 grudnia 1973 r. Cena 1 złoty  
Rok XXIX Nr 297 (7789)

**SEJM ROZPOCZĄŁ DEBATĘ nad planem i budżetem roku 1974**

TRADYCYJNIE JUŻ SESJA BUDŻETOWA ZWYKŁO SIĘ OKREŚLAĆ OSTATNIE W ROKU POSIEDZENIE SEJMU. I TYM RAZEM DWUDNIOWA DEBATA, ROZPOCZĘTA 14 BM. PODJĘŁA PROBLEMY PLANU I BUDŻETU NA ROK PRZYSZŁY. ROZPATRYWANY JEST RZĄDOWY PROJEKT OBU TYCH DOKUMENTÓW, BĘDĄCYCH — W ISTOTYCE RZECZY — SUMĄ PLANÓW I PRZYSZŁOROCZNYCH BUDŻETÓW KAŻDEGO POLAKA.

Sprawozdawcy parlamentarni PAP relacjonują: Obrady otworzył marszałek Sejmu, Stanisław Guewa. Wśród posłów — Edward Gierek. W ławach Rady Państwa zajęli miejsca jej członkowie z przewodniczącym Rady — Henrykiem Jabłońskim. W ławach rządowych — członkowie gabinetu z premierem Piotrem Jaroszewiczem.

Marszałek Sejmu serdecznie powitał przybyłą na posiedzenie delegację Wielkiego Zgromadzenia Narodowego Socjalistycznej Republiki Rumunii z wiceprzewodniczącym Zgromadzenia — Ilie Murgulescu, goszczącą w Polsce na zaproszenie Prezydium Sejmu.

Następnie Izba przystąpiła do rozpatrzenia projektów: uchwały o planie społeczno-gospodarczego rozwoju kraju w 1974 r. oraz ustawy budżetowej na rok 1974.

Sprawozdawca generalnym obu projektów był pos. Jerzy Pękala (PZPR). Przedstawił on sprawozdanie nie Komisji Planu Gospodarczego, Budżetu i Finansów w tej sprawie. Sprawozdawca generalny stwierdził, że intensywne prace i dyskusje w komisjach sejmowych, poprzedzające obecną debatę generalną pozwoliły na dokonanie wielostronnej oceny realności i prawidłowości obu projektów.

Występujący w imieniu Klubu Poselskiego ZSL pos. Henryk Skrobisz stwierdził, że rezultaty minionego roku wywołały nową energię społeczną i powiększyły zaufanie do służności obranej drogi. Osiągnięcie celów zawartych w projektach przyszłorocznego planu i budżetu pomnoży siły naszej gospodarki i zwiększy jej zdolność zaspokajania rosnących potrzeb społecznych.

Wieloletni marszałek Sejmu, Stanisław Guewa, w swoim wystąpieniu podkreślił, że intensywna praca i dyskusje w komisjach sejmowych, poprzedzające obecną debatę generalną pozwoliły na dokonanie wielostronnej oceny realności i prawidłowości obu projektów.

Wieloletni marszałek Sejmu, Stanisław Guewa, w swoim wystąpieniu podkreślił, że intensywna praca i dyskusje w komisjach sejmowych, poprzedzające obecną debatę generalną pozwoliły na dokonanie wielostronnej oceny realności i prawidłowości obu projektów.

Wieloletni marszałek Sejmu, Stanisław Guewa, w swoim wystąpieniu podkreślił, że intensywna praca i dyskusje w komisjach sejmowych, poprzedzające obecną debatę generalną pozwoliły na dokonanie wielostronnej oceny realności i prawidłowości obu projektów.

Wieloletni marszałek Sejmu, Stanisław Guewa, w swoim wystąpieniu podkreślił, że intensywna praca i dyskusje w komisjach sejmowych, poprzedzające obecną debatę generalną pozwoliły na dokonanie wielostronnej oceny realności i prawidłowości obu projektów.

Wieloletni marszałek Sejmu, Stanisław Guewa, w swoim wystąpieniu podkreślił, że intensywna praca i dyskusje w komisjach sejmowych, poprzedzające obecną debatę generalną pozwoliły na dokonanie wielostronnej oceny realności i prawidłowości obu projektów.

**75 lat MPK**

Miejskie Przedsiębiorstwo Komunikacyjne w Łodzi obchodzi 75-lecie swego istnienia. Z tej okazji jutro, w niedzielę, odbędą się uroczystości jubileuszowe.

**ŁÓDŹ SIĘ KĄDZY DZIEŃ**

- Budowlani województwa pomagają Łodzi
- ZAMWES podwoił produkcję dodatkową

Do końca roku już tylko 12 dni roboczych. Płyną meldunki od tych, którzy potrafiliby wyprzedzić czas zamykając roczny plan produkcji przed terminem. Na finiszu roku, zakłady to będą miały na koncie cenną produkcję wykonaną dodatkowo na potrzeby rynku.

Załoga ZAMWES coraz częściej wymieniana jest wśród zakładów produkujących. W pełni zasłużenie. Obecnie znalazła się ona wśród tych, którzy pracują już na poczet przyszłego roku. Roczny plan pracownicy ZAMWES zrealizowali całkowicie z dniem 11 grudnia. Było to możliwe dzięki wielkiej ofiarności załogi, gdyż — co warto podkreślić — wykonanie rocznych zadań osiągnięto wyłącznie drogą wzrostu wydajności pracy.

**Konferencja naukowa z okazji — 25 lecia powstania PZPR**

Wczoraj — w przeddzień 25 rocznicy powstania PZPR — rozpoczęła się w Warszawie 2-dniowa konferencja teoretyczna poświęcona ćwierćwieczu zjednoczenia polskiego ruchu robotniczego. W konferencji biorą udział członkowie centralnego i terenowego aktywnego frontu ideologicznego partii, pracownicy nauki PAN, wyższych uczelni i instytutów, historycy zajmujący się dziejami polskiego i międzynarodowego ruchu robotniczego.

PZPR — Franciszek Szlachcic, sekretarz KC PZPR — Jerzy Łukasiewicz, członek Sekretariatu KC PZPR Andrzej Werblan, członek kierownictwa wydziałów KC PZPR. Konferencję otworzył rektor WSNS prof. Władysław Zastawny. Podkreślił on, że zjednoczenie, które nastąpiło na gruncie ideologii marksizmu-leninizmu, było historycznym etapem rozwoju ruchu robotniczego. Jedność tego ruchu stała się podstawą rozwoju partii i sukcesów naszego kraju w budownictwie socjalistycznym.

**Rozpoczęto montaż 750-tonowego „serca” polskiego kolosa**

Budowa pierwszego polskiego 105-tysięcznika jest trudnym zadaniem załogi Stoczni Im. Komuny Paryskiej w Gdyni, zwłaszcza na wielkość statku oraz fakt, że większość wyposażenia ma charakter prototypowy.

14 bm. pracownicy Wydziału Mechanicznego w Stoczni rozpoczęli trudną i skomplikowaną operację szybkościowego montażu silnika okrętowego wyprodukowanego przez Zakłady H. Cegielskiego w Poznaniu. O stopniu trudności tego zadania świadczy chociażby wielkość tego „serca okrętowego”. Posiada on osiem cylindrów i moc 23.400 KM. Na przewiezienie tego kolosa o wadze 750 ton z Poznania do stoczni potrzeba było aż 20 wagonów.

Pierwsza faza operacji jest transportowanie przy użyciu 80-tonowego dźwigu i położenie na fundamentach w maszynowni dwóch podstaw silnika o wadze po 70 ton. Kolejną czynnością, która wymagać będzie zaangażowania precyzji, to montaż i tzw wycentrowanie wału korbowego o wadze 130 ton. Ta faza operacji przewidziana jest za kilka dni. Stocznicy zamierzają wy-

konać montaż całego silnika w rekordowym czasie 20 dni.

**Sztuczne choinki - realne niebezpieczeństwo pożaru**

Komenda Główna Straży Pożarnej ostrzega posiadaczy choinek, wykonanych z tworzyw sztucznych (polichloru winylu) o konieczności zachowania jak najdalej idących środków ostrożności. Folia, z której wykonane jest igliwie, jest materiałem palnym. Zapalenie choinki może nastąpić od otwartego płomienia świeczki, zapalniczki, ognia sztucznych itp., a w przypadku pożaru choinki z tworzywa wydzielają się niebezpieczne gazy toksyczne.

**CO DZIEŃ NIESIE**

Dzisiaj w 349 dniu roku słońce wzeszło o godz. 7.38, zaszło zaś o 15.24

Imieniny obchodzą Walerian, Wolimir, Celina

Dyżurny synoptyk przewiduje dla Łodzi i województwa następującą pogodę:

zachmurzenie zmienne z przelotnymi opadami śniegu. Temperatura od -2 do 0 st. C. Wiatry dość silne, w porwach silne, zachodnie, skrajające na północno-zachodnie. Uwaga! Na chodnikach i ulicach wystąpić może goleńdź. Jutro pogoda bez zmian.

Cisnienie wynosiło wieczorem 719,8 mm.

Ważniejsze rocznice:

1948 — Kongres Zjednoczeniowy PPR i PPS — powstanie Polskiej Zjednoczonej Partii Robotniczej

1943 — Zginął Edward Szymański — działacz ruchu robotniczego, poeta

Taka sobie myśl

Gdybyśmy o wszystkim wiedzieli wszystko, któż na tej ziemi nie byłby godzinie współczuła

Uśmiechnij się



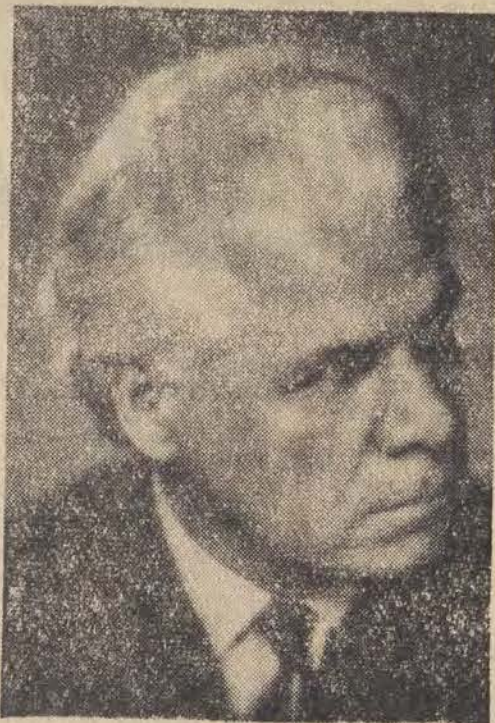
— Nie puszczaj cię teraz, podłoga jest świeżo zapożyczona!

(AT)





NIGDY



Stanisław

Kaszyński



PONIŻEJ PULKOWNIKA

Osiemdziesiąt cztery postacie sceniczne... FELIKS ŻUKOWSKI BYŁ I TAKI OKRES, KIEDY GRAŁ PRZEDZIE WSZYSTKIM...

Mowa tu naturalnie o pułkowniku scenicznym. Ale gdyby w życiu cywilnym aktorzy również chodzili w mundurach...

Mieczysław Jagoszewski

przykłąd wyglądał tu słynny monolog Kordiana na Mont Blanc? Na ile odległego horyzontu ustawiony był słupek...

Feliks Żukowski zawsze był wierny wskazaniom swoich znakomitych mistrzów i przyjaciół.

Nie dość, że jest Jubilatem, z półwieczem, jak obszył, roboty scenicznej za sobą, lecz odznacza się nadto chwalebny wigoem, tryska zdrowiem i werwą...

Odwaga i pracowitość. Terminy niezbyt precyzyjne, lecz oznaczają chyba w przybliżeniu sfery i kierunki poczynień Feliksa Żukowskiego.

Punktem kulminacyjnym jego zabiegów, a ośrodkiem najwyższej troski, była odbudowa gmachu przy ul. Jaracza 27.

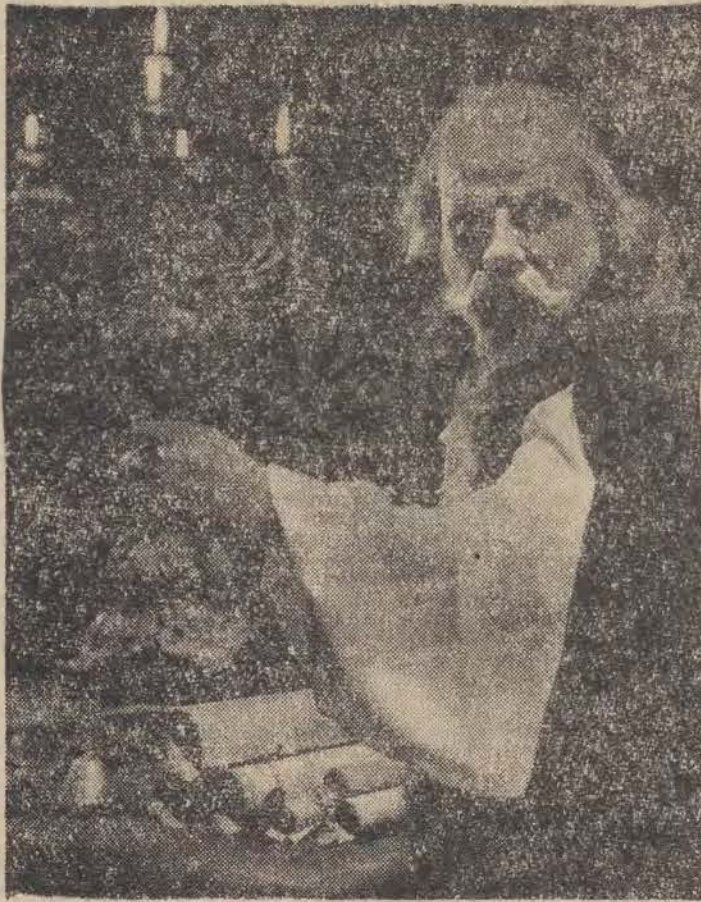
Feliksa Żukowskiego PRZYCODY TEATRALNE

których najczarniejszy dramat sceniczny, ot, jakaś sztuka produkcyjna z zawaleniem się bloku mieszkalnego w finale...

Co jest głównym rysem osobowości twórczej Feliksa Żukowskiego? Kilka informacji winno nam ułatwić to rozpoznanie.

wadliacka elastyczność „sposobów bycia” scenicznego, która sprawia, iż z łatwością i lekkością kreuje postacie nawet przeciwstawne...

Co by się nie napisało, to tylko kreski i punkty, zaczęte i przerwane w połowie linie, obrysowujące tylko jakiś prawdopodobny wizerunek.



Feliks Żukowski jako Filip II, król Hiszpanii, w sztuce F. Schillera „Don Carlos”

Zadziwia skala środków jakimi się posługuje, jakaś wprost za-

(fragmenty większej całości)

„CAMER - TON” - poezja śpiewana

W poszukiwaniu uduchowień mających zastąpić treść w tym, co się pokazuje widzowi, przekracza się granicę nakreślone przez najsmielszych przedsięwzięcia...

pozbawionym ozdóbek, zaproponował treść i interpretację, a kameralna widownia w Muzeum Sztuki przyjęła występ w taki sposób...

Nieoczekiwanie niewielki zespół studentów PWSzkoły Muzycznej wystąpił z programem całkowicie

Program ARS POETICA to składanka 22 wierszy śpiewanych przez 4-osobowy zespół studentów 5 roku Wydziału Wokalno-Aktorskiego...

Jerzy Katarasiński

Bardzo kontrowersyjne, bardzo różnie przez publiczność przyjęte przedstawienie. Szacunek budzi w nim próba określenia swego stosunku do „epoki pieców”...

Wyjątkowo trudno pisać o tegorocznych, X Łódzkich Spotkaniach Teatralnych. Obraz zainteresowań zespołów nie jest tak ostry i czytelny, jak w roku 1970, 1971...

Pewne symptomy kryzysu w kontaktach teatr - rzeczywistość, dało się już zauważyć w roku ubiegłym. Nie sposób było wtedy przewidzieć czy to chwilowy spadek formy...

Ostatnie spotkania pokazały, że zestrąbianie się teatru studenckiego z rzeczywistością i rzetelnością z teatrem studenckim, będzie jednak trwało dłużej.

Trudniej jest więc nie tylko pisać o teatrze Trudniej jest również robić teatr, w pojęciu głównego nurtu teatru studenckiego...

Nielatwo jest dotrzeć do współczesnych, mało efektownych problemów, nie łatwo znaleźć formę dla ich przekazu, a poza tym prawdą jest i to, że mało już romantyczna rzeczywistość nie bardzo chętnie patrzy na swoich krytyków.

X LST Przymierzanie współczesności

cy teatru zastanawiają się - jak wyważyć, co wyważać, aby nie wyważyć otwartych drzwi. I też mają rację. Ze zderzenia tych rąk niewiele jeszcze, jak dotychczas, wynika.

„Dalszy ciąg powrotu do rzeczywistości” znaczny u „Kalambura” powrót do szyfrów, aluzji, piętrowych metafor. Czyżbyśmy znów nad teatrem studenckim mieli siedzieć jak nad „Rozywką” lub „Krzyżówką”?

Wysoko chyba mierzył „Teatr 8 Dnia” z Poznania, tak wysoko, że aż nie bardzo wiadomo, o czym jest jego „Wizja lokalna”.

Nie oglądałem dość dalekiego od nas i od dziś „Wczesnego poranku” Bonda w krakowskim „TAM” (nieźle ponoć zagrano i wyreżyserowano)...

Z programem tym młodzi artyści wystąpili w Łodzi po raz pierwszy, ale próbowali już swoich sił gdzie indziej.

W zespole „Camer-Ton” śpiewają: Jadwiga Sosińska, Andrzej Maciej Chmielarz, Adam Kozłowski i Daniel Saulski.







