





Handel i usługi

Ocena i plany

Ogólnie oceniając rok 1973 można powiedzieć, że w dziedzinie handlu i usług nastąpiła w naszym mieście pewna poprawa. Świadczy o tym fakt wykonania przez łódzkie placówki handlowe rocznego planu obrotów już w dniu 17 grudnia ub. r. W stosunku do 1972 r. wzrost obrotów wyniósł w handlu 12 proc. i nastąpiła korzystna zmiana struktury sprzedaży. Więcej kupowano artykułów przemysłowych, a mniej żywnościowych. Największy wzrost obrotów zanotowano w PSS - 18 proc. w stosunku do 1972 r. Pociągającym zjawiskiem jest także wykonanie planu usług ogółem w 101,5 proc. Także łódzka gastronomia przekroczyła swe zadania o ponad 4 proc.

Przedstawiając ocenę wykonanych zadań w dziedzinie handlu i usług i drobnej wytwórczości podczas wczorajszej rady roboczej przewodzonej przez wiceprezydenta m. Łodzi - J. Morawca - dyrektora Wydziału Handlu Przemysłu i Usług Urzędu Miasta - M. Antezak zwrócił uwagę na poważne tegoroczne zamierzenia rozwoju handlu i usług. Chodzi przede wszystkim o to, aby nastąpiła w tym roku poprawa w zaopatrzeniu sklepów peryferyjnych gdzie nie zawsze można po południu otrzymać artykuły pierwszej potrzeby jak: pieczywo, mleko, sól, cukier. Nie ma żadnego uzasadnienia, aby brakowało tych artykułów w sklepach peryferyjnych. Kontrola przeprowadzona w końcu ub. roku w placówkach handlowych wykazała, że w sklepach ogólnospożywczych brak towarów wystąpił w 176 przypadkach z winy detalu, a tylko w 81 z winy dostawcy. Również zawężenie sprzedawanych artykułów w 229 przypadkach było z winy handlu, a tylko w 140 z winy dostawców.

Rok 1974 będzie dla handlu, usług i drobnej wytwórczości rokiem napiętego planu. Dość powiedzieć, że ogólnie wzrost wyniesie w obrotach 10 proc. w gastronomii ok. 9 proc. w produkcji przemysłu terenowego 8 proc., a w usługach aż około 21 proc. Przemysł terenowy winien dostosować swoją produkcję tylko do najważniejszych artykułów, których potrzebuje rynek i to przede wszystkim łódzki. Głównym jego kierunkiem pracy powinien być rozwój usług.

Jak wskazywano w dyskusji podczas wczorajszej rady istnieją możliwości, aby te ambitne zamierzenia były nie tylko wykonane, ale i przekroczone. I tak np. spódniczność mleczarska w tym roku dostarczą dwukrotnie więcej do łódzkich sklepów mleka, śmietany, twarogu, lodów. I od handlu tylko zależeć będzie czy te artykuły mle-

czarskie będą dostępne dla klientów. Wiele uwagi trzeba będzie poświęcić usługom, zwłaszcza - o czym mówił przewodniczący MK SD - G. Górkowski - radiotelewizyjnym, stolarskim i szklarskim. W Łodzi np. poważnym problemem staje się naprawa anten telewizyjnych, wstawienie szyby w oknie czy też naprawy stolarskie.

Jest rzeczą zastanawiającą - na co zwrócił uwagę m. in. wiceprezydent m. Łodzi - J. Morawiec - że Miejskie Pralnie nie wykonały w ub. roku planu, że PSS Społem w dziedzinie gastronomii zamkniętej (stołówki) również nie wykonała swych zadań. I w tym roku należy zwrócić uwagę na to, aby nastąpiła poprawa również i w tej dziedzinie. (j. kr.)

„Życie codzienne w Londynie”

— to tytuł odczytu mgr J. Stepkowskiego — dziś o godz. 18 w sali 212/213 Muzeum Archeologicznego i Etnograficznego (Pl. Wolności 14) Wstęp wolny

W naszym ręku nasze zdrowie. Nie szczeni grosza na NFOZ.

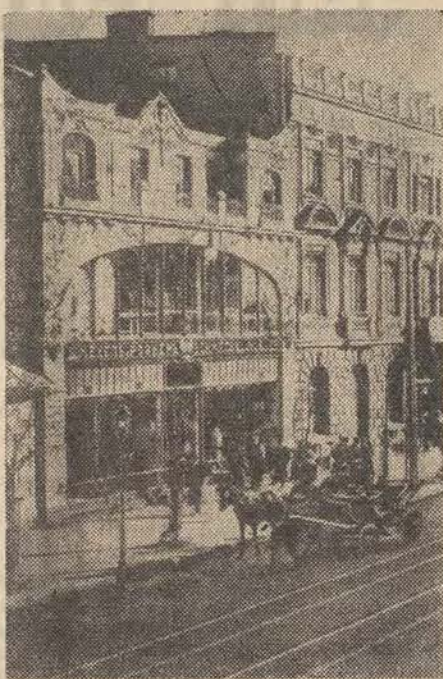
Podatek od wspomnień

Miła suzka o wdzięcznym imieniu „Dzina” została uszlona. Zaświadczenie o tym przykrym fakcie złożono w sierpniu 1970 r. w odpowiednim referacie Wydziału Finansowego ówczesnego Prez. DRN-Widzew. Mimo to w roku następnym przysiano wezwanie o zapłatę kwoty należnej z tytułu podatku od posiadania psa. Właścicielka, osobistym stawieniem i odpowiednimi dokumentami, sprawę „definitywnie wyjaśniła”. Wydział Finansowy przyjął, jak się wydawało, do wiadomości, że psa nie ma. Przez dwa lata był tzw. święty spokój.

Potem jednak pracownicy tego wydziału doszli do wniosku, że dwuletni okres niezapłacenia podatku za nie istniejącego psa jest wystarczająco długi. Urzędnicza interpretacja miała na celu, jak się wydało, wprowadzenie zwyczaju opodatkowania wspomnień byłych właścicieli

„Esplanada”

na deskach projektantów



Obok prezentujemy „Esplanadę” w jej XIX-wiecznym wyglądzie.

ROK 1974 PRZYNIESIE ŁÓDZKIEJ GASTRONOMII WIELE KORZYSTNYCH ZMIAN, KTÓRE MAJĄ ZAPEWNIĆ WIĘCEJ MIEJSC KONSUMPCYJNYCH W KAWIARNIACH I RESTAURACJACH.

Jak nas poinformował dyrektor Łódzkiego Przedsiębiorstwa Przemysłu Gastronomicznego - inż. J. Romanowski - w końcu czerwca LPBM nr 1 ma przekazać do użytku 4-piętrowy kombinat gastronomiczny przy ul. Narutowicza, w sąsiedztwie gmachu telewizyjnego. Na parterze będzie tu bar szybkiej obsługi, na I piętrze restauracja i kawiarnia na przeszło 200 miejsc. Drugie, trzecie i czwarte piętra przeznaczone będą na pomieszczenia biurowe dla dyrekcji i oddziałów LPBG.

Przepracówka do biurowca pozwoli także na rozbudowę restauracji „Sim”, gdzie na II piętrze wywajająca ob. J. J. do uiszczenia 21 60 - plus procenty za zwłokę. Pismo sygnowane pieczęcią: Kierownik Oddziału Wymierzania Po-

konsumpcyjnych. A więc i mieszkańcy Kozin dołączają się wreszcie tak bardzo potrzebnemu w tym rejonie lokalu gastronomicznego.

Trwa generalny remont „Balatonu”. Jego koszt oblicza się na około 2,5 mln zł. Roboty podzielono na etapy. W pierwszym etapie, jeszcze przed świętami, ukończono remont wytwórni cukierniczej, a teraz brzołady głównego wykonawcy - Przedsiębiorstwa Remontowo-Budowlanego Handlu Wewnętrznego - przystąpiły do remontu kawiarni na I piętrze. Po ukończeniu a ma to nastąpić w końcu II kwartału - przystąpi się do prac przy przebudowie zaplecza kuchennego i baru szybkiej obsługi na parterze. Na I maja „Balaton” będzie wremontowany (kawiarnia zostanie ukończona konsumentom już w końcu marca). Ważne jest przy tym, że „Balaton” zostanie podłączony do elektrociepłowni i dokonana się tu całkowitej wymiany urządzeń wodno-kanalizacyjnych oraz wyposażony się ten obiekt w

- Kombinat gastronomiczny obok gmachu TV - już w czerwcu br.
Nowa restauracja i kawiarnia na Kozinach - w IV kwartale br.
Generalny remont „Balatonu”

najnowocześniejsze urządzenia gastronomiczne. Po kilkuletnich staraniach LPBG i siożeniu prawdziwej batalii w sprawie odzyskania lokalu dawnej „Esplanady” przy ul. Piotrkowskiej 100, który jest obecnie zajmowany przez sklep PSS, zapadła wreszcie decyzja władz miejskich o wyeksmitowaniu placówki handlowej i przekazaniu lokalu gastronomii. W końcu pierwszego półroczia (dokumentacja „Esplanady” jest już na deskach projektantów), brzołady remontowe przystąpią do adaptacji sklepu na kawiarnię, która stanie się jedna z najbardziej reprezentacyjnych w centrum Ło-

dzi. Będzie tu ok. 120 miejsc i własna wytwórnia cukiernicza. Ponieważ budynek przy ul. Piotrkowskiej, gdzie znajdowała się dawna „Esplanada”, zaliczony został do „zabytkowych, nad całością prac adaptacyjnych czuwać będzie miejski konserwator zabytków. Chodzi bowiem o to, aby przy pracach remontowych nie zostały uszkodzone m. in. fasady nad wejściem do przyszłego lokalu gastronomicznego. Przewiduje się, że w czerwcu 1975 r. „Esplanada” zostanie przekazana do użytku. Koszt związany z adaptacją lokalu sklepowego PSS wyniesie ok. 2 mln zł. (j. kr.)



WAŻNE TELEFONY

Table of phone numbers for various services like information, fire, police, etc.

TEATRY

Table listing theater performances, including titles, dates, and times.

KOMUNIKAT

Dyrekcja Państwowego Teatru Nowego uprzejmie zawiadamia, że z powodu złamania nogi przez aktorkę Janinę Bońską...

MUZEJA

Table of museum activities and exhibitions.

ŁÓDZKIE ZOO

Czynna w godz. 9-15.30 (czynna do godz. 15)

KINA

Table listing cinema screenings and theater performances.

