

W większym stopniu sięgać po jakościowe czynniki wzrostu

(Omówienie referatu K. Łukaszewskiego - II sekretarza KŁ PZPR)

Przypominając na wstępie, iż rok 1973 miał zasadnicze znaczenie dla realizacji zadań pięcioletniej, że rozstrzyga o powodzeniu i możliwości przekroczenia założonych dla naszego miasta w programie jego rozwoju i modernizacji, Kazimierz Łukaszewski stwierdził na wczorajszym posiedzeniu plenarnym KŁ PZPR, iż miniony rok zakończył się pomyślnie, napięcie zadania społeczno-gospodarcze zostały wykonane prawie w całości, a w wielu przypadkach, poważnie przekroczone. Utrwały się pozytywne tendencje jak np. wysoka dynamika wzrostu produkcji sprzedaży i produkcji eksportu, wzrost wydajności pracy, jakość, wreszcie skrócono wiele cykli inwestycyjnych na wielu obiektach budowlanych w naszym mieście. Dodatkowa produkcja na rynek i eksport wypracowana przez Iłkację zadatki jako wkład do banku 30 miliardów, ma również niebagatelną rolę na wyniki gospodarcze roku nie tylko w Łodzi, ale i w kraju.

II sekretarz KŁ PZPR podkreślił, iż w ludzkim działaniu i myśleniu utrwalają się pozytywne przemiany. Coraz więcej mieszkańców naszego miasta przejawia umiędzianą postawę, kompleksowe rozwiązywanie problemów. Ludzie uwierzyli w możliwość i zdają sobie sprawę z konieczności dynamicznego rozwoju gospodarczego, wiedzą, że jest to rozwój dla nich samych.

Przechodząc do omówienia konkretnych wyników roku 1973, K. Łukaszewski powiedział m. in., że zadania planowe w przemyśle społecznym wykonane zostały w zakresie sprzedaży własnej produkcji i usług w 103,7 proc. i zamknęły się sumą 80,8 mld zł. Godny podkreślenia jest fakt, że wysoki przekroczenie planów wystąpiło w przedsiębiorstwach, które pracują na bezpośrednie zaopatrzenie rynku, a ich wyroby są szczególnie poszukiwane. Przeciętne zatrudnienie w przemyśle Iłkackim wzrosło w stosunku do 1972 r. o 1,4 proc., a przyrost produkcji w 75,4 proc. pokryty został wzrostem wydajności pracy. W przedsiębiorstwach przemysłu lekkiego współczynnik ten wyniósł 82,9 proc., a w przemyśle maszynowym 80,3 proc.

W zakresie handlu i usług wartość sprzedaży w przedsiębiorstwach handlu detalicznego sięgnęła 18,140 mln zł, tzn. była o 11,3 proc. wyższa w stosunku do roku 1972. Nastąpił również dalszy, wynoszący 13 proc. wzrost wartości sprzedaży artykułów nieżywnościowych. W roku minionym dynamika przychodów pieniężnych ludności była średnio o 3 punkty wyższa niż w roku 1972.

Niemniej jednak przy dalszej poprawie zaopatrzenia wystąpiły okresowe lub utrzymujące się niedobory sarnowo w grupie artykułów żywnościowych jak i przemysłowych (mięso, potrawy mięsne, meble, obuwie). Generalnie rzecz biorąc trudności wiązały się z ogólną sytuacją krajową.

W dalszej części swego wystąpienia II sekretarz KŁ PZPR stwierdził, iż usługi w Łodzi ciągle jeszcze nie należą do najmocniejszych stron naszej gospodarki, choć i tu trzeba dostrzec rosnącą dynamikę.

Ambiencje zadania nakreślone w dziedzinie budownictwa mieszkaniowego, przemysłowego i ogólnego, ogólnie rzecz biorąc zostały wykonane, z w wielu przypadkach przekroczone. Niestety w zakresie budownictwa mieszkaniowego nie zdołano się jeszcze uporać ze szturmowatą, uniemożliwiającą racjonalne wykorzystanie potencjału budowlanego.

Przechodząc do omówienia zadań, które rozwiązywać będziemy w 1974 roku, II sekretarz KŁ PZPR stwierdził, iż w roku bieżącym powinniśmy osiągnąć rezultaty planowane pierwotnie na końcowy rok pięcioletniej, a w wielu wypadkach nawet je przekroczyć. Osiągnięcia wysoka dynamika, zmoderalizowany potencjał wytwórczy, zbliżające się w zasadzie do wyczerpania proste rezerwy, stwarzają jednak sytuację odmienną od dotychczasowej. Jest to sytuacja, w której podstawowym warunkiem wykonania zadań jest sięgnięcie po jakościowe czynniki wzrostu. Lepszą jakościową pracą, to pełniejsze wykorzystanie potencjału kadrowego, czasu i zasobów surowców i materiałów. W każdej z tych dziedzin istnieją duże rezerwy i rzeczą każdej organizacji partyjnej jest ich pełne wykorzystanie.

W dalszej części swego wystąpienia Kazimierz Łukaszewski omówił główne założenia planu 1974 roku dla Łodzi. I tak np. zatrudnienie w gospodarce społecznej poza rolnictwem ma wzrosnąć o 2,3 proc. więcej w stosunku do 1973 r., w tym w przemyśle społecznym o 1,3 proc. Wartość sprzedaży wyrobów własnej produkcji i usług w przemyśle społecznym wzrosnąć o około 12 proc. do ponad 90 mld zł. Założenia efekty produkcyjne kamierza się osiągnąć w 89 proc. z tytułu wzrostu wydajności pracy.

W 1974 r. przychody pieniężne osiągną według planu 26,4 mld zł i będą wyższe o 11 proc. niż w roku 1973. Wraz ze wzrostem obrotów nastąpi rozwój sieci handlowej — przyrost powierzchni sklepowej wyniesie 12,5 tys. m kw. Usługi dla ludności świadczone przez współpracującą gospodarkę terenową mają wzrosnąć o 13,3 proc. w stosunku do 1973 r.

Na terenie miasta zostanie oddanych do użytku w ujęciu społecznym budownictwo mieszkaniowe 421 tys. m kw. powierzchni użytkowej mieszkań tzn. o 13,5 proc. więcej niż w 1973 r. Dalsza poprawa nastąpi w gospodarce komunalnej.

Napięcie zadania roku bieżącego — podkreślił II sekretarz KŁ PZPR — wymagały szczególnego zdyscyplinowania w ich realizacji — cecha na powinną znaleźć powszechne zrozumienie i spróbować sformułować przed nami zadań nie można osiągnąć wyłącznie przy pomocy środków administracyjnych. Dlatego też na wszystkich instancjach i organizacjach partyjnych ciąży obowiązek rozwijania pracy polityczno-wyjaśniającej, dbanie o rytmiczną realizację zadań już od pierwszych dni roku. Powinniśmy się również nauczyć lepiej niż dotychczas dyskontować politycznie nasze niewątpliwie osiągnięcia i postęp. Trzeba więcej niż dotąd bezkompromisowości i stanowczej postawy organizacji partyjnych, więcej pracy dla ludzi — poprzez ludzi.

24 godziny

DEHLI. — Prezydent Jugosławii J. Tito przybył w wtorek z Delhi do Dhaki i 4-dniową wizytą oficjalną do Bangladesz. Na lotnisku powitał go premier Mujibur Rahman.

LAGOS. — Wskutek epidemii grypy w Nigerii, zmarło ok. 50 osób, głównie dzieci i starców.

LONDYN. — Rząd Irlandii zerwał amerykańskiemu koncernowi „American Petroleum Company of Oklahoma” wybudować w południowo-zachodniej części Irlandii zakład przerobu 150 tys. baryłek ropy dziennie. Niemal cała produkcja zakładu eksportowana będzie do USA.

BUKARESZT. — Król Jordani Husajn przybył w wtorek z kilku-dniową wizytą oficjalną do Bukaresztu na zaproszenie przewodniczącego Rady Państwa Socjalistycznej Republiki Rumunii, Nicolae Ceaușescu. Wizyta ta miała rozpocząć się w poniedziałek 28 bm, jednakże z powodu złych warunków atmosferycznych jakie panowały na lotnisku w Bukareszcie, samolot jordanjski musiał zawrócić i dokonać przymusowego lądowania w Istanbule.

NIKOZJA. — Podziemna organizacja terrorystyczna „Eoka-b” opublikowała oświadczenie, w którym informuje prezydenta Republiki Cypryjskiej o zaprzestaniu swej działalności.

W Nikozji poinformowano również oficjalnie, że został zwolniony z więzień aresztowany wcześniej członek tej organizacji.

„Wojna mleczna” we Włoszech

„Wojna mleczna” znów wybuchła w poniedziałek w stolicy Włoch. Do „konfrontacji” doszło na Wzgórzu Kapitolińskim, przed rezydencją burmistrza Rzymu, gromady ludzi rozlewały mleko na jezdnię, a opakowaniami po mleku obrzucały samochody burmistrza oraz jego pomocników.

Tak opisywał we wtorek dziennik „Paese Sera” burzliwa demonstracja, która zorganizowali właściciele mleczarskich sklepów mlecznych i barów, domagając się podniesienia cen mleka.

Główna „bitwa uderzeniowa” w tym starciu był wlewy dostawcy mleka i produktów mlecznych z prowincji, a także właściciele prywatnych zakładów mleczarskich. W ubiegłym miesiącu udało im się nakłonić miejscowe władze do usankcjonowania podwyżki cen na mleko o 10 litrów na litrze i uzyskać obietnicę dalszej podwyżki z dniem 1 lutego. Zysk z tej podwyżki poszedł całkowicie do kieszeni wielkich hurtowników i właścicieli zakładów mleczarskich. Nie mieli zaś w nim swego udziału pośrednicy niższego szczebla i dlatego właściciele rzymskich barów i sklepów detalicznych żądali bardziej sprawiedliwego udziału w zyskach z podwyżki ceny mleka.

Bez względu na to, jaki będzie wynik tej „wojny mlecznej” — pisze „Paese Sera” — najbardziej uciążliwym skutkiem tej wojny konsumenci.

Nie pić „whisky and soda”

Dr Gaston Pawan z londyńskiego szpitala „Middlesex” oświadczył, że po przeprowadzeniu badań na grupie studentów — ochotników stwierdził, że wypicie whisky z sodą powoduje szybsze „wstawienie się” niż wypicie analogicznej ilości whisky bez żadnych dodatków.

Zdaniem dr Pawana, powodują to białki garu, zawarte w sódzie, dzięki którym alkohol szybciej dociera do dwunastnicy.

Nowy radziecki motocykl

W kijowskiej fabryce motocykli wyprodukowano doświadczalną partię motocykli z przyczepami w serii „Dniepr mt-10”. Nowy motocykl ma jednolitą siłownię na dwie osoby, ulepszone amortyzatory, usprawniony silnik oraz instalację elektryczną na 12 zamiast 6 woltów. Cechuje go także mniejsze zużycie paliwa, przy wydajności zwiększonej o 5-10 proc.

Do końca br. zakłady w Kijowie mają wyprodukować 28 tys. takich motocykli.

Naśladowstwo wskazane

Wielki reformator Rosji car Piotr I nie znośił pijaków i zwalczał ich w sposób oryginalny.

W Pietrowo-Wodoku znaleziono niedawno dokument z początku XVIII wieku, z którego wynika, że na rozkaz cara nałogowych pijaków „dekorumowano” żelaznymi medalami o wadze ponad 6 kilogramów. Na medalu w kształcie osiemnastokątnej gwiazdy był napis: „za pijaństwo”. Medal przyjeżdżano lańcuchem do kłami, którą zapinano wokół szyi pijaka, aby dzień i noc aż do śmierci nie rozstawał się z „nagrodą”.

Zdjęcia Hitlera i Mussoliniego w cenie

Na aukcji w San Francisco anonimowy kolekcjoner nabył za 10 tys. dolarów dwa albumy ze zdjęciami Hitlera i Mussoliniego, które zostały zabrane w 1945 r. z biblioteki Hitlera w Berchtesgaden przez amerykańskiego spadochroniarza.

Album zawierający 325 fotografii tych dwóch dyktatorów faszystowskich.

Kronika wypadków

▲ Godz. 7.50, ul. Przybyszewskiego 10. Kierująca tramwajem linii 21/3 Alicja L. na skutek nieuwagi i późnego hamowania uderzyła w tył stojącej na szynach „Warszawy”, której kierowca Tadeusz N. doznał wstrząśnienia mózgu i przebywa w Szpitalu im. Brudzińskiego.

▲ Godz. 8.45, ul. Złotowska 245. Kierowca „Syreny” EJ 7673 Jan K. na skutek nieostrożnej jazdy potrącił przechodzącą ulicą Genowefę P. Plezsa ze złamaniem barku i wstrząśnieniem mózgu przewieziona została do Szpitala im. Brudzińskiego.

▲ Godz. 10.55, skrzyżowanie ulic Zeromskiego i Włocławskiego. Nieostrożnie prowadził samochód ciężarowy II 751 Andrzej P. i na przejściu dla pieszych potrącił Weronikę P., która doznała ciężkich obrażeń i przebywa w Szpitalu im. Brudzińskiego.

▲ Godz. 13.30, skrzyżowanie ulic Kopernika i Towarowej. Nie ustąpił pierwszeństwa przejazdu prowadzący „Warszawę” IS 9488 Mieczysław M. i spowodował zderzenie ze „Starem” Kierowca „Warszawy” doznał lekkich obrażeń ciała.

▲ Godz. 15.05, skrzyżowanie ulic Limanowskiego i Snyceńskiej. Motorniczy tramwaju 117 Andrzej M. nie upewnił się czy wszyscy waleśdli i przyjechał drzwiami ręce wchodzącej do tramwaju Marii S. Doznała ona złamania ręki.

▲ Godz. 18.08, ul. Rzgowska 214. Będący w stanie nietrzeźwym Edward B. wjeżdżał na jezdnię wprost pod ciężarowego „Zimra”. Pieszy doznał urazu głowy. (m)

Mieczysław Klein

główny księgowy Zjednoczenia Przemysłu Dzielarskiego i Pończoszniczego. Długoletni, ofiarny i ceniony pracownik przemysłu dzielarskiego i pończoszniczego. Odnaczonego Złotym Krzyżem Zasługi, Odnaczonego Pracownika Przemysłu Lekkiego oraz innymi odznaczeniami.

Pogrzeb odbędzie się dnia 31 stycznia br. o godz. 15.30 z kaplicy cmentarnej na Dołach. Wyraz głębokiego współczucia Zonie oraz Rodzinie składają:

DYREKCJA, RADA MIEJSCOWA, POP PZPR oraz PRACOWNICY CENTRALI ZJEDNOCZENIA.

Na miarę potrzeb i możliwości

40 proc., a równocześnie stworzono korzystniejsze warunki ekonomiczne dla rozwoju produkcji zwierzęcej, poprawiając opłacalność chowu zwierząt.

W rolnictwie, będącym podstawą gospodarki żywnościowej, ogólne nakłady inwestycyjne w minionych 3 latach wzrosły do 170 mld zł, czyli o 35 proc., w tym państwowe o 200 mld zł, a równocześnie stworzono korzystniejsze warunki ekonomiczne dla rozwoju produkcji zwierzęcej, poprawiając opłacalność chowu zwierząt.

W rolnictwie, będącym podstawą gospodarki żywnościowej, ogólne nakłady inwestycyjne w minionych 3 latach wzrosły do 170 mld zł, czyli o 35 proc., w tym państwowe o 200 mld zł, a równocześnie stworzono korzystniejsze warunki ekonomiczne dla rozwoju produkcji zwierzęcej, poprawiając opłacalność chowu zwierząt.

Naśladowstwo wskazane

Wielki reformator Rosji car Piotr I nie znośił pijaków i zwalczał ich w sposób oryginalny.

W Pietrowo-Wodoku znaleziono niedawno dokument z początku XVIII wieku, z którego wynika, że na rozkaz cara nałogowych pijaków „dekorumowano” żelaznymi medalami o wadze ponad 6 kilogramów. Na medalu w kształcie osiemnastokątnej gwiazdy był napis: „za pijaństwo”. Medal przyjeżdżano lańcuchem do kłami, którą zapinano wokół szyi pijaka, aby dzień i noc aż do śmierci nie rozstawał się z „nagrodą”.

Zdjęcia Hitlera i Mussoliniego w cenie

Na aukcji w San Francisco anonimowy kolekcjoner nabył za 10 tys. dolarów dwa albumy ze zdjęciami Hitlera i Mussoliniego, które zostały zabrane w 1945 r. z biblioteki Hitlera w Berchtesgaden przez amerykańskiego spadochroniarza.

Album zawierający 325 fotografii tych dwóch dyktatorów faszystowskich.

Kronika wypadków

▲ Godz. 7.50, ul. Przybyszewskiego 10. Kierująca tramwajem linii 21/3 Alicja L. na skutek nieuwagi i późnego hamowania uderzyła w tył stojącej na szynach „Warszawy”, której kierowca Tadeusz N. doznał wstrząśnienia mózgu i przebywa w Szpitalu im. Brudzińskiego.

▲ Godz. 8.45, ul. Złotowska 245. Kierowca „Syreny” EJ 7673 Jan K. na skutek nieostrożnej jazdy potrącił przechodzącą ulicą Genowefę P. Plezsa ze złamaniem barku i wstrząśnieniem mózgu przewieziona została do Szpitala im. Brudzińskiego.

▲ Godz. 10.55, skrzyżowanie ulic Zeromskiego i Włocławskiego. Nieostrożnie prowadził samochód ciężarowy II 751 Andrzej P. i na przejściu dla pieszych potrącił Weronikę P., która doznała ciężkich obrażeń i przebywa w Szpitalu im. Brudzińskiego.

▲ Godz. 13.30, skrzyżowanie ulic Kopernika i Towarowej. Nie ustąpił pierwszeństwa przejazdu prowadzący „Warszawę” IS 9488 Mieczysław M. i spowodował zderzenie ze „Starem” Kierowca „Warszawy” doznał lekkich obrażeń ciała.

▲ Godz. 15.05, skrzyżowanie ulic Limanowskiego i Snyceńskiej. Motorniczy tramwaju 117 Andrzej M. nie upewnił się czy wszyscy waleśdli i przyjechał drzwiami ręce wchodzącej do tramwaju Marii S. Doznała ona złamania ręki.

▲ Godz. 18.08, ul. Rzgowska 214. Będący w stanie nietrzeźwym Edward B. wjeżdżał na jezdnię wprost pod ciężarowego „Zimra”. Pieszy doznał urazu głowy. (m)

Mieczysław Klein

główny księgowy Zjednoczenia Przemysłu Dzielarskiego i Pończoszniczego. Długoletni, ofiarny i ceniony pracownik przemysłu dzielarskiego i pończoszniczego. Odnaczonego Złotym Krzyżem Zasługi, Odnaczonego Pracownika Przemysłu Lekkiego oraz innymi odznaczeniami.

Pogrzeb odbędzie się dnia 31 stycznia br. o godz. 15.30 z kaplicy cmentarnej na Dołach. Wyraz głębokiego współczucia Zonie oraz Rodzinie składają:

DYREKCJA, RADA MIEJSCOWA, POP PZPR oraz PRACOWNICY CENTRALI ZJEDNOCZENIA.

SPORT SPORT SPORT SPORT

Bachledowie i co dalej...?

Po dotychczasowych niepowodzeniach o tegorocznych zawodach o narciarski Puchar Świata narazicie dali znać o sobie bracia Bachledowie, zdobywając pierwsze punkty w slalomie specjalnym rozegranym ostatnio w Kitzbuehel. Obecnie nastąpił alpejski przebieg już w St. Moritz, trenując przed czekającymi ich tutaj mistrzostwami świata (2-10 lutego). Czy zdołają oni nawiązać w miarę wyrównane pojedynki z rywalami? Opinie na ten temat są podzielone. Zdaniem niektórych fachowców narciarstwa alpejskiego w Polsce szczyt formy „Atusia”, jego brata — Jana oraz Burzykowskiego i pozostałych naszych reprezentantów ma przypaść właśnie na MS. Ale czy przypadnie? Trudno to to uoczyć, jako że i w latach minionych wczesniejsze zapowiedzi o „szczytowej formie” nie sprawdziły się. Podczas, gdy pozostali rywale Polaków, demonstrując od pierwszych startów znakomite przygotowanie do sezonu triumfowali właśnie w tych najważniejszych zawodach.

Kto pobije rekord Brumela?

Dwight Stones czy Klejstutis Szapka? Kto pobije 13-letni już halowy rekord w skoku wzwój należący do mistrza olimpijskiego z Tokio — Walerego Brumela (2,25)!

24-letni student wileńskiego uniwersytetu demonstrujący „Fossbury-flip” sturmuje rekord Brumela w każdym swym starcie. Szapka (192 cm wzrostu), mistrz Europy z 1971 r., w miłyngu wileńskiego Dynamo osiągnął kilka dni temu rezultat 2,23, poprzednio dwukrotnie pokonał 2,20. Najbardziej utalentowany z radzieckich skoczków wzwój, po długiej przerwie w startach spowodowanej kontuzją, odzyskał formę pozwalającą przypuszczać, iż polozona są dni rekordu Brumela. Kto wie czy rekord nie zmieni właściciela już 30 bm. w Leningradzie lub 13 lutego na mistrzostwach halowych ZSRR w Moskwie.

Szapek może zresztą pokrzyżować plany ktoś z radzieckiej kadry skoczków wzwój (20-letni Michaił Frołow uzyskał niedawno rezultat 2,16, mistrz olimpijski Jurij Tarnak rozpoczął zimowy sezon wynikiem 2,14, a Sergiej Budalov — 2,17).

Najgroźniejszym konkurentem skoczka z Litwy w walce o najlepszy halowy rezultat na świecie jest 20-letni Amerykanin Dwight Stones. Oświadczył on niedawno z dużą pewnością siebie, że stać go na pokonanie w hali nawet wysokości 2,40! Stones jest rekordzistą świata w skoku wzwój (2,30) i należał do najlepszych sportowców roku 1973. W ub. niedzielę w Los Angeles pobł rekord halowy USA wynikiem 2,24 i minimalnie stracił poprzeczkę na wysokości 2,26. Jest rzeczywiście w doskonałej formie.

Miłośnicy lekkiej atletyki już dziś ostrzą sobie apetyty na bezpośredni pojedynek Stones — Szapka, do którego powinno dojść w marcu 1974 r. w Moskwie w meczu halowym ZSRR — USA.

Informujemy

Z powodu skrócenia okresu występów Zespołu Pieśni i Tańca „Śląsk” w Łodzi kierownictwo Pałacu Sportowego informuje za naszym pośrednictwem wszystkich zainteresowanych, że już 1 lutego br. na lodowisku odbędzie się wszystkie zajęcia treningowe.

Koszykarki ŁKS wyjechały do Pragi

Mistrzyni Polski, koszykarki ŁKS stają przed kolejną trudną próbą w tegorocznych rozgrywkach o Puchar Europy. Jutro w Pradze spotkają się one w pierwszym ćwierćfinale swym pojedynku z mistrzem CSRS — Slavia.

Nie znam bliżej praskiego zespołu — powiedział nam wczoraj przed wyjazdem do stolicy Czechosłowacji trener koszykarek ŁKS — J. Zylfiński. Kilka szczegółów na temat sposobu gry oraz charakterystyki czołowych zawodniczek Slavię przekazał mi ostatnio: trener polskiej reprezentacji żeńskiej — Z. Giesiewicz oraz opiekun warszawskiej Polonii — B. Bartosiewicz. (Drużyna warszawska brała udział w międzynarodowym turnieju o Wielką Nagrodę Pragi, przegrywając ze Slavią kilkoma punktami).

Do najlepszych zawodniczek w drużynie mistrzyń CSRS należą: rozgrywająca Babkova (173 cm wzrostu), jedna z najlepszych snajperek w czeskosłowackiej ekstraklasie), środkowa — Indrova (172 cm) i Strajhalova (180 cm) oraz Ruzickova i mloda utalentowana Hispova (186 cm). Dodajmy, że w ubiegłorocznych rozgrywkach pucharowych Slavia nie brała udziału. CSRS reprezentował zespół ówczesnego mistrza kraju — Sparta (Praga).

Komunikat Totka

1 rozw. z 12 trafieniami — wygrana po 222,074 zł, 25 rozw. z 11 trafieniami — wygrana po ok. 17,500 zł, 308 rozw. z 10 trafieniami — wygrana po ok. 1,400 zł.

W zakładach Toto-Lotka z dnia 27 stycznia 1974 stwierdzono:

3 rozw. z 5 traf. prem. — wygrana po 1,000,000 zł, 152 rozw. z 5 traf. zwykly. — wygrana po ok. 24,500 zł, 12,696 rozw. z 4 trafieniami — wygrana po 446 zł, 273,958 rozw. z 3 trafieniami — wygrana po 21 zł.

Na wylosowaną premioną końcówką banderoli w dniu 27.1.1974 r. dotychczas stwierdzono:

Czterocyfrowa — 8154 — 210 kuponów — nagroda po 1,000 zł, trzycyfrowa — 154 — 2,916 kuponów — nagroda po 100 zł.

Miła uroczystość w Belchatowie

Dziś o godz. 17. w Powiatowym Domu Kultury w Belchatowie odbędzie się uroczyste wręczenie kolarzowi J. Kaczmarekowi szary ufundowanej przez Wydział KFTT Urzędu m. Łodzi za zajęcie 10 miejsca w plebiiscyde przeprowadzonym przez „Dziennik Łódzki” na najlepszego i najpopularniejszego sportowca w 1973 r.

J. Kaczmarek podobnie jak i drugi przedstawiciel tej dyscypliny M. Nowicki z Łódzkiego Włókniarza nie uczestniczyli w balu mistrzów sportu, który odbył się 18 bm. w Pałacu Sportowym, gdyż przebywali na obozie przygotowawczym kadry kolarzkiej w Zakopanem. (n)



EPERTUAR TEATROW

WIELKI
Plac Librowski 80
telefon 577-77

Teatr im. Jarocza
Jarocza 27
telefon 244-35

MAŁA SCENA
Jarocza 27

„7.15”
Traugutta 1
telefon 272-70

NOWY (Duża Scena)
Wickowskiego 16
telefon 319-58

NOWY (Mała Sala)
Zachodnia 93
telefon 319-58

POWSZECHNY
Odr. Staluga 41
telefon 350-56

MUZYCZNY
Polowicza 1/51
telefon 619-58

ARLEKIN
Wolczarska 6
telefon 258-98

„HENRYK VI NA LONWACHU” — dn. 1, 2, 3, 4, 5, 6, 7, 8, 9, 10, 11, 12, 13, 14, 15, 16, 17, 18, 19, 20, 21, 22, 23, 24, 25, 26, 27, 28, 29, 30, 31. II. godz. 19,00
„WOSKIE KUMOSZKI Z WINDSORU” — dn. 3, 16, II. godz. 19,00
„MADAME BUTTERFLY” — dn. 3, 15, II. godz. 19,00
„OPRAWIECI HOFMANNOWA” — dn. 4, 14, II. godz. 19,00
„KOLEJNA SNIEŻKA” — dn. 5, 22, II. godz. 19,00
„TRAWIANKA” — dn. 3, 24, II. godz. 19,00

„PIENISZ” — dn. 10, 15, II. godz. 19,00
„CZŁOWIEK Z LA MANCZY” — dn. 12, 20, II. godz. 19,00
„CZŁOWIEK Z LA MANCZY” — dn. 13, II. godz. 19,00
„KAZIMIERZ” — dn. 13, II. godz. 19,00
„ZACZAROWANY FLET” — dn. 23, II. godz. 19,00
„HALKA” — dn. 25, II. godz. 19,00
„CORKA ZIE STREZONAWA” — dn. 27, II. godz. 19,00

„ZMIERZENIE DŁUGIEGO DNIA” — 1, 5, 6, 13, 15, 24, 26, 27, 28, 29, 30, 31. II. godz. 19,00
„KAMIEŃ” — 1, 3, 23, 24, II. godz. 19,30
„PRZEPIISZ ZE STAREJ KRONIKI” — 5, 19, 21, II. godz. 19,30
„KRAM Z PIOSENKAMI” — 15, 16, 22, II. godz. 19,30; 1, II. — 5, 18, 17, 24, II. — godz. 19,00

„SZEWCZY” — 3, 16, 17, II. — godz. 19,30 (od 1st 19); 1, II. — godz. 19,00
„PLACÓWKI” — 5, 6, 12, 13, 14, 20, 26, 27, 28, II. — godz. 19,00
„ANIA Z ZIEBNEGO WZGORZA” — 14, 15, 22, II. — godz. 19,30

„ALFA-BETA” — 3, 16, 21, II. — godz. 20,00
„NAGLE W DOMU” — 1, 5, 6, 12, 13, 15, 24, 26, 27, 28, 29, 30, 31. II. — godz. 19,15
„PRĘD WRACA DO SOHO” — 2, 3, 14, 17, II. — godz. 19,15 (od 1st 19)
„PROCES O ANDERSONVILLE” — dn. 5, 6, 7, 13, 22 — godz. 19,15
„WILKI W NOCY” — dn. 8, 16, 13, 15, II. godz. 19,15
„DON JUAN” — dn. 5, II. godz. 19,15
„ZAKLINACZ DESZCZY” — dn. 16, 17, 21, 22, II. — godz. 19,15

„TREKOWATA” — 7, 8, 9, 16, 14, 15, 21, 22, 23, 24, 25, 26, 27, 28, 29, 30, 31. II. — godz. 19,00
„CZARODZIECKIE KRZESIVO” — 3, 16, 17, 24, II. — godz. 19,00
„KAWA” — 14, 15, 21, 22, 23, II. — godz. 19,00

„CZEKAJĄ NA GODOTA” — dn. 1, 3, 5, 6, 7, 8, 9, 10, 11, 12, 13, 14, 15, 16, 17, 18, 19, 20, 21, 22, 23, 24, 25, 26, 27, 28, 29, 30, 31. II. godz. 20,00
„KUBUS PASTALISTA” — dn. 28, 29, 30, 31. II. godz. 20,00

„NOTKA NA HOZELALONYM BLASZANYM DACHU” — 5, 15, II. — godz. 19,15
„MARIJA” — 1, 9, 24, II. — godz. 19,15
„KAROLINA” — 1, 9, 24, II. — godz. 19,15
„KAROLINA” — 1, 9, 24, II. — godz. 19,15
„KAROLINA” — 1, 9, 24, II. — godz. 19,15

„BILLY KLAMCA” — 2, 3, 12, 22, 26, II. — godz. 19,15
„WIELKI CZŁOWIEK DO MAŁYCH INTERESÓW” — 5, 22, II. — godz. 19,15
„ANITA DOBRO NA DZIEŃ” — 1, 11, 18, 19, 20, 21, 22, 23, 24, 25, 26, 27, 28, 29, 30, 31. II. — godz. 19,15
„MATEJA COULANGER” — 1, 10, 13, 27, II. — godz. 19,15

„DZIEWCZYNA SZERZYFA” — dn. 1, 2, 3, 5, 6, 7, 8, 9, 10, 11, 12, 13, 14, 15, 16, 17, 18, 19, 20, 21, 22, 23, 24, 25, 26, 27, 28, 29, 30, 31. II. godz. 19,00
„BASIN O GRAJĄCYCH JARLEKACH” — dn. 2, II. godz. 19,15
„MOULIN ROUGE” — dn. 23, 24, 27, 28, II. godz. 19,00

„MAGICZNY PIERSIEN” — dn. 1, 2, 4, 6, 7, 8, 9, 10, 11, 12, 13, 14, 15, 16, 17, 18, 19, 20, 21, 22, 23, 24, 25, 26, 27, 28, 29, 30, 31. II. godz. 11,00
„MAGICZNY PIERSIEN” — dn. 1, 2, 4, 6, 7, 8, 9, 10, 11, 12, 13, 14, 15, 16, 17, 18, 19, 20, 21, 22, 23, 24, 25, 26, 27, 28, 29, 30, 31. II. godz. 11,00

„MAGICZNY PIERSIEN” — dn. 1, 2, 4, 6, 7, 8, 9, 10, 11, 12, 13, 14, 15, 16, 17, 18, 19, 20, 21, 22, 23, 24, 25, 26, 27, 28, 29, 30, 31. II. godz. 11,00
„MAGICZNY PIERSIEN” — dn. 1, 2, 4, 6, 7, 8, 9, 10, 11, 12, 13, 14, 15, 16, 17, 18, 19, 20, 21, 22, 23, 24, 25, 26, 27, 28, 29, 30, 31. II. godz. 11,00

1 i 2 lutego

5 lutego

8 i 9 lutego

15 i 16 lutego

21 i 22 lutego

1-2 LUTEGO — Koncert symfoniczny — ork. kameralny w rocznicę 100-lecia Wolności — S. Karłowicz, Solista — Z. Szymonowicz — f-pn. W. Kramiec, J. S. Bach — III Koncert brandenburski — G-dur, L. v. Beethoven — V. Koncert fortisymfoniczny — Be-dur, Fr. Schubert — VII Symfonia C-dur (Wielki).

5 LUTEGO — Koncert kameralny w rocznicę 100-lecia Wolności — J. Radwan, Solista — St. Friele, K. Baciewicz — fortepiano, W. Kramiec, Utwory Grażyny Baciewicz.

8-9 LUTEGO — Koncert symfoniczny — ork. kameralny w rocznicę 100-lecia Wolności — J. Radwan, Solista — St. Friele, K. Baciewicz — fortepiano, W. Kramiec, Utwory Grażyny Baciewicz.

15-16 LUTEGO — Koncert symfoniczny — ork. kameralny w rocznicę 100-lecia Wolności — J. Radwan, Solista — St. Friele, K. Baciewicz — fortepiano, W. Kramiec, Utwory Grażyny Baciewicz.

21-22 LUTEGO — Koncert symfoniczny — ork. kameralny w rocznicę 100-lecia Wolności — J. Radwan, Solista — St. Friele, K. Baciewicz — fortepiano, W. Kramiec, Utwory Grażyny Baciewicz.



Kalendarzyk koncertowy

Najskuteczniejsze ogłoszenie to ogłoszenie w ŁIK-u

OSRODEK PROPAGANDY SZTUKI (Park Sienkiewicza) — „Czeka i Słowacka Grafi-ka Współczesna” do polowy lutego, a następnie Wystawa poplenerowa VIII Ogólnopolskiego Pleneru Ziemi Łódzkiej.
SALON SZTUKI WSPÓŁCZESNEJ (Piłkowska 86/88) — do polowy lutego — „Franka Jerzego Makusa. Od 13 lutego — „Franka i Tysneke Leszka Kozłowski”.
MUZEUW SZTUKI (ul. Wileńska 36) — od polowy lutego — „Malarstwo Mirosława Janikowskiego”.
MUZEUW WŁOKNIENNICZY



TWA (Piłkowska 283) — „Z dziejów Łodzi przemysłowej” i „Muzeum Włokniennictwa w 30-lecie PRL”.
TEATR WIELKI — od 13 lutego wystawa karykatury Stanisława Dłus-Grajkowskiego.
KLUB MPiK (Narutowicza 8-10) — malarstwo Krzysztof Nieliński.
MIEJSKA BIBLIOTEKA PUBLICZNA IM. WARYNSKIEGO (Gdańska 102) — 4-28 lutego — „Z kart historii ruchu młodzieżowego w Polsce Ludowej”; 1-28 lutego — „Wojownicy Iluzji Lenin” — portret Głogowskiego.

SPORT
BOKS
2. II. — II liga Włdzew — Górnik (Zagórze), sala przy ul. Armii Czerwonej 90.
3. II. — I liga Gwardia — Włkwa (Zagórze), Pałac Sportowy, godz. 11.
24. II. — Międzypolowe spotkanie Polska — Jugosławia, Pałac Sportowy, godz. 11.
HOKAJ NA LODZIE
1-16. II. — I liga ŁKS — Remorzana (Toruń), lodowisko w Pałacu Sportowym, godz. 11.
PIŁKA KOSZYKOWA
2-3. II. — I liga kobiet ŁKS — Spójnia (Gdańsk), hala przy ul. Traugutta 18.
Unii 2. II. — II liga mężczyzn Spółem — Start (Lublin), sala przy ul. Polnoce 36, godz. 18 i 12,30. 3. II. — I liga kobiet Włdzew — Sprotałwa, sala przy ul. Armii Czerwonej 90, godz. 18,30 i 11. II. — II liga mężczyzn ŁKS — Start (Ostrow), w hali przy ul. Czerwonoarmiejskiej, godz. 19. II. — Czerwonoarmiejski spotkanie o Puchar Europy kobiet ŁKS — Słavia (Praga), hala przy ul. Unii 2. II. — I liga kobiet ŁKS — AZS (Poznań), hala przy ul. Unii 2. II. — II liga kobiet Włdzew — Słavia (Praga), sala przy ul. Armii Czerwonej 90, godz. 18,30.

Na półkach księgarni
LITERATURA PIĘKNA DEKTY A. Kachubek — „Dabłom”.
1972 Conrad 20, 21 II. — „Przy 1972 r. str. 265, 27, 28, 29, 30, 31, 32, 33, 34, 35, 36, 37, 38, 39, 40, 41, 42, 43, 44, 45, 46, 47, 48, 49, 50, 51, 52, 53, 54, 55, 56, 57, 58, 59, 60, 61, 62, 63, 64, 65, 66, 67, 68, 69, 70, 71, 72, 73, 74, 75, 76, 77, 78, 79, 80, 81, 82, 83, 84, 85, 86, 87, 88, 89, 90, 91, 92, 93, 94, 95, 96, 97, 98, 99, 100, 101, 102, 103, 104, 105, 106, 107, 108, 109, 110, 111, 112, 113, 114, 115, 116, 117, 118, 119, 120, 121, 122, 123, 124, 125, 126, 127, 128, 129, 130, 131, 132, 133, 134, 135, 136, 137, 138, 139, 140, 141, 142, 143, 144, 145, 146, 147, 148, 149, 150, 151, 152, 153, 154, 155, 156, 157, 158, 159, 160, 161, 162, 163, 164, 165, 166, 167, 168, 169, 170, 171, 172, 173, 174, 175, 176, 177, 178, 179, 180, 181, 182, 183, 184, 185, 186, 187, 188, 189, 190, 191, 192, 193, 194, 195, 196, 197, 198, 199, 200, 201, 202, 203, 204, 205, 206, 207, 208, 209, 210, 211, 212, 213, 214, 215, 216, 217, 218, 219, 220, 221, 222, 223, 224, 225, 226, 227, 228, 229, 230, 231, 232, 233, 234, 235, 236, 237, 238, 239, 240, 241, 242, 243, 244, 245, 246, 247, 248, 249, 250, 251, 252, 253, 254, 255, 256, 257, 258, 259, 260, 261, 262, 263, 264, 265, 266, 267, 268, 269, 270, 271, 272, 273, 274, 275, 276, 277, 278, 279, 280, 281, 282, 283, 284, 285, 286, 287, 288, 289, 290, 291, 292, 293, 294, 295, 296, 297, 298, 299, 300, 301, 302, 303, 304, 305, 306, 307, 308, 309, 310, 311, 312, 313, 314, 315, 316, 317, 318, 319, 320, 321, 322, 323, 324, 325, 326, 327, 328, 329, 330, 331, 332, 333, 334, 335, 336, 337, 338, 339, 340, 341, 342, 343, 344, 345, 346, 347, 348, 349, 350, 351, 352, 353, 354, 355, 356, 357, 358, 359, 360, 361, 362, 363, 364, 365, 366, 367, 368, 369, 370, 371, 372, 373, 374, 375, 376, 377, 378, 379, 380, 381, 382, 383, 384, 385, 386, 387, 388, 389, 390, 391, 392, 393, 394, 395, 396, 397, 398, 399, 400, 401, 402, 403, 404, 405, 406, 407, 408, 409, 410, 411, 412, 413, 414, 415, 416, 417, 418, 419, 420, 421, 422, 423, 424, 425, 426, 427, 428, 429, 430, 431, 432, 433, 434, 435, 436, 437, 438, 439, 440, 441, 442, 443, 444, 445, 446, 447, 448, 449, 450, 451, 452, 453, 454, 455, 456, 457, 458, 459, 460, 461, 462, 463, 464, 465, 466, 467, 468, 469, 470, 471, 472, 473, 474, 475, 476, 477, 478, 479, 480, 481, 482, 483, 484, 485, 486, 487, 488, 489, 490, 491, 492, 493, 494, 495, 496, 497, 498, 499, 500, 501, 502, 503, 504, 505, 506, 507, 508, 509, 510, 511, 512, 513, 514, 515, 516, 517, 518, 519, 520, 521, 522, 523, 524, 525, 526, 527, 528, 529, 530, 531, 532, 533, 534, 535, 536, 537, 538, 539, 540, 541, 542, 543, 544, 545, 546, 547, 548, 549, 550, 551, 552, 553, 554, 555, 556, 557, 558, 559, 560, 561, 562, 563, 564, 565, 566, 567, 568, 569, 570, 571, 572, 573, 574, 575, 576, 577, 578, 579, 580, 581, 582, 583, 584, 585, 586, 587, 588, 589, 590, 591, 592, 593, 594, 595, 596, 597, 598, 599, 600, 601, 602, 603, 604, 605, 606, 607, 608, 609, 610, 611, 612, 613, 614, 615, 616, 617, 618, 619, 620, 621, 622, 623, 624, 625, 626, 627, 628, 629, 630, 631, 632, 633, 634, 635, 636, 637, 638, 639, 640, 641, 642, 643, 644, 645, 646, 647, 648, 649, 650, 651, 652, 653, 654, 655, 656, 657, 658, 659, 660, 661, 662, 663, 664, 665, 666, 667, 668, 669, 670, 671, 672, 673, 674, 675, 676, 677, 678, 679, 680, 681, 682, 683, 684, 685, 686, 687, 688, 689, 690, 691, 692, 693, 694, 695, 696, 697, 698, 699, 700, 701, 702, 703, 704, 705, 706, 707, 708, 709, 710, 711, 712, 713, 714, 715, 716, 717, 718, 719, 720, 721, 722, 723, 724, 725, 726, 727, 728, 729, 730, 731, 732, 733, 734, 735, 736, 737, 738, 739, 740, 741, 742, 743, 744, 745, 746, 747, 748, 749, 750, 751, 752, 753, 754, 755, 756, 757, 758, 759, 760, 761, 762, 763, 764, 765, 766, 767, 768, 769, 770, 771, 772, 773, 774, 775, 776, 777, 778, 779, 780, 781, 782, 783, 784, 785, 786, 787, 788, 789, 790, 791, 792, 793, 794, 795, 796, 797, 798, 799, 800, 801, 802, 803, 804, 805, 806, 807, 808, 809, 810, 811, 812, 813, 814, 815, 816, 817, 818, 819, 820, 821, 822, 823, 824, 825, 826, 827, 828, 829, 830, 831, 832, 833, 834, 835, 836, 837, 838, 839, 840, 841, 842, 843, 844, 845, 846, 847, 848, 849, 850, 851, 852, 853, 854, 855, 856, 857, 858, 859, 860, 861, 862, 863, 864, 865, 866, 867, 868, 869, 870, 871, 872, 873, 874, 875, 876, 877, 878, 879, 880, 881, 882, 883, 884, 885, 886, 887, 888, 889, 890, 891, 892, 893, 894, 895, 896, 897, 898, 899, 900, 901, 902, 903, 904, 905, 906, 907, 908, 909, 910, 911, 912, 913, 914, 915, 916, 917, 918, 919, 920, 921, 922, 923, 924, 925, 926, 927, 928, 929, 930, 931, 932, 933, 934, 935, 936, 937, 938, 939, 940, 941, 942, 943, 944, 945, 946, 947, 948, 949, 950, 951, 952, 953, 954, 955, 956, 957, 958, 959, 960, 961, 962, 963, 964, 965, 966, 967, 968, 969, 970, 971, 972, 973, 974, 975, 976, 977, 978, 979, 980, 981, 982, 983, 984, 985, 986, 987, 988, 989, 990, 991, 992, 993, 994, 995, 996, 997, 998, 999, 1000.

KLUB MPiK
1. II. br. — Prelekcja adw. J. Marandała pl.
2. II. br. — spotkanie młodych „kontrole”.
3. II. br. — prelekcja red. G. Wolska pl. „Aktualna sytuacja międzynarodowa”.
4. II. br. — Obchody XXV-lecia KMPiK — prelekcja — mgr R. Kaczmarek — „Wład KMPiK do kultury m. Łodzi”. Prelekcja — mgr K. Przesmycki — „XXV-lecie Klubu Międzynarodowej Pracy i Książki w Łodzi”.
5. II. br. — prelekcja dyrektora Galerii Wąpławskiej w Warszawie mgr J. Boguchalego pl. „Sztuka elitarne czy sztuka dla ludzi”.
6. II. br. — prelekcja A. Zawalskiego — „Polonia amerykańska”.

Prelekcje
1. II. br. — prelekcja adw. J. Marandała pl.
2. II. br. — spotkanie młodych „kontrole”.
3. II. br. — prelekcja red. G. Wolska pl. „Aktualna sytuacja międzynarodowa”.
4. II. br. — Obchody XXV-lecia KMPiK — prelekcja — mgr R. Kaczmarek — „Wład KMPiK do kultury m. Łodzi”. Prelekcja — mgr K. Przesmycki — „XXV-lecie Klubu Międzynarodowej Pracy i Książki w Łodzi”.
5. II. br. — prelekcja dyrektora Galerii Wąpławskiej w Warszawie mgr J. Boguchalego pl. „Sztuka elitarne czy sztuka dla ludzi”.
6. II. br. — prelekcja A. Zawalskiego — „Polonia amerykańska”.

Spotkania
1. II. br. — prelekcja adw. J. Marandała pl.
2. II. br. — spotkanie młodych „kontrole”.
3. II. br. — prelekcja red. G. Wolska pl. „Aktualna sytuacja międzynarodowa”.
4. II. br. — Obchody XXV-lecia KMPiK — prelekcja — mgr R. Kaczmarek — „Wład KMPiK do kultury m. Łodzi”. Prelekcja — mgr K. Przesmycki — „XXV-lecie Klubu Międzynarodowej Pracy i Książki w Łodzi”.
5. II. br. — prelekcja dyrektora Galerii Wąpławskiej w Warszawie mgr J. Boguchalego pl. „Sztuka elitarne czy sztuka dla ludzi”.
6. II. br. — prelekcja A. Zawalskiego — „Polonia amerykańska”.

ŁÓDZKI DOM KULTURY
ul. Traugutta 18

1. II. godz. 19,00 — Spotkanie z prof. M. Wierczy-
siem, sala Kolumbowa
2. II. godz. 19,00 — „Złota Krysztalowa” — cykl spo-
życia szarych i białych z wyjątkami tematycznie 3
— „Białe i szare” — 2. II. godz. 19,00 — „Złota Krysztalowa” — cykl spo-
życia szarych i białych z wyjątkami tematycznie 3
— „Białe i szare” — 2. II. godz. 19,00 — „Złota Krysztalowa” — cykl spo-
życia szarych i białych z wyjątkami tematycznie 3
— „Białe i szare” — 2. II. godz. 19,00 — „Złota Krysztalowa” — cykl spo-
życia szarych i białych z wyjątkami tematycznie 3

1. II. godz. 19,00 — W cyklu „Rabka muzyczna” — kon-
cert pt. „Symfonia”, sala 205
2. II. godz. 19,00 — Film szkoleniowy dla ZPT pt. „Główna Ustawa”, sala 205
3. II. godz. 19,00 — Film szkoleniowy dla ZPT pt. „Główna Ustawa”, sala 205
4. II. godz. 19,00 — Film szkoleniowy dla ZPT pt. „Główna Ustawa”, sala 205
5. II. godz. 19,00 — Film szkoleniowy dla ZPT pt. „Główna Ustawa”, sala 205
6. II. godz. 19,00 — Film szkoleniowy dla ZPT pt. „Główna Ustawa”, sala 205

1. II. godz. 19,00 — W cyklu „Rabka muzyczna” — kon-
cert pt. „Symfonia”, sala 205
2. II. godz. 19,00 — Film szkoleniowy dla ZPT pt. „Główna Ustawa”, sala 205
3. II. godz. 19,00 — Film szkoleniowy dla ZPT pt. „Główna Ustawa”, sala 205
4. II. godz. 19,00 — Film szkoleniowy dla ZPT pt. „Główna Ustawa”, sala 205
5. II. godz. 19,00 — Film szkoleniowy dla ZPT pt. „Główna Ustawa”, sala 205
6. II. godz. 19,00 — Film szkoleniowy dla ZPT pt. „Główna Ustawa”, sala 205

Wieczory muzyczne w PWSM
ul. Gdańska 32

4 LUTEGO — Recital fortepian

ZYCIE ŁODZI ZYCIE ŁODZI ZYCIE ŁODZI

POCZTA czytelników DE

Kiedy zostanie zniesiony podatek od wynagrodzeń pracowników administracji?

Regulacja plac pracowników administracji centralnej i terenowej oraz instytucji stowarzyszących podobny system plac (instytucje finansowe i ubezpieczeniowe) przeprowadzona została w 1973 r. wyprzedzając regulację niektórych grup zatrudnionych. Było to konieczne ze względu na trudną sytuację kadrową, brak możliwości doboru kwalifikowanych pracowników itp. Z uwagi na ograniczone możliwości finansowe i fakt utrzymywania się jeszcze systemów plac opartych na wynagrodzeniach opodatkowanych, zastoso-

Ważniejsze budowy przekazanych do użytku należy zaliczyć: Przedsiębiorstwo „Anilano”, „Polanin”, Centralne Laboratorium Dzielnicarstwa, Wytwórnię Elementów Prefabrykowanych (I etap), wędliniarnię na Teofilowie, piekarnię na Nowych Sadach, drukarnię Prasowych Zakładów Graficznych RSW „Prasa-Książka-Ruch” i inne.

W jednostkach planu terenowego przekazano do użytku wodociąg Sulejów — Łódź, magistralę wodociągową w mieście o długości 17,8 km, 3 stacje obsługi samochodów, stadion sporto-

Robocizny transportu wewnątrzzakładowego zatrudnieni przy obsłudze urządzeń, suwnic, ładowarek, wózków akumulatorowych i innych urządzeń transportowych oraz w transporcie kolejowym (bojownie zakładowe) są objęte regulacją plac w terminach i na zasadach ustalonych dla robotników podstawowej działalności przedsiębiorstwa.

W przypadku natomiast robotników wewnątrzzakładowego transportu samochodowego placie będą regulowane zgodnie z jednolitymi zasadami ustalonymi dla pracowników transportu samochodowego.

Wzrost cen produktów naftowych i spowodowana tym podwyżka kosztów transportu w przedsiębiorstwach gospodarczych nie wpłynęła na fundusze, których wielkość jest powiązana z poziomem zysku. Ministerstwo (wiodącemu, zarządy centralnych związków spółdzielczych) mają prawo korygowania planów podległych im organizacji gospodarczych na 1974 rok o skutki zmian cen produktów naftowych. Korkta ta nie powinna jednak przekroczyć 80-90 proc. tych skutków, ponieważ celem podwyżki cen jest zaostrzenie pewnie ilości produktów naftowych.

Ministerstwo ma także prawo odpowiedniego korygowania elementów planu, od których zależy fundusz plac i fundusze materialnego zainteresowania w jednostkach działających na nowych zasadach ekonomiczno-finansowych (jednostkach iniekcyjnych).

W naszym ręku nasze zdrowie. Nie szczeni grosza na NFOZ.

MIEJSKI URZĄD STATYSTYCZNY W ŁODZI WYDAL KOMUNIKAT O WYKONANIU PLANU GOSPODARCZEGO W 1973 R. I SYTUACJI SPOŁECZNO-GOSPODARZEJ MIASTA. OTO NIKTRE DANE Z TEGO KOMUNIKATU:

LUDNOŚĆ
W końcu 1973 r. liczba mieszkańców Łodzi wynosiła 781 tys. w tym 420 tys. kobiet. W ciągu roku przybyło 7 tys. mieszkańców, w tym 4 tys. kobiet.

NOWE BUDOWLE
W minionym roku wartość nakładów inwestycyjnych poniesionych w Łodzi przez jednostki uposażone wynosiła 10.979,9 mln zł. W porównaniu z rokiem poprzednim wartość poniesionych nakładów wzrosła o 54,2 proc., z tego w planie centralnym o 81,3 proc. a w planie terenowym o 4,9 proc. Do ważniejszych budowl przekazanych do użytku należy zaliczyć: Przedsiębiorstwo „Anilano”, „Polanin”, Centralne Laboratorium Dzielnicarstwa, Wytwórnię Elementów Prefabrykowanych (I etap), wędliniarnię na Teofilowie, piekarnię na Nowych Sadach, drukarnię Prasowych Zakładów Graficznych RSW „Prasa-Książka-Ruch” i inne.

W jednostkach planu terenowego przekazano do użytku wodociąg Sulejów — Łódź, magistralę wodociągową w mieście o długości 17,8 km, 3 stacje obsługi samochodów, stadion sporto-

w „Teża”, szkole podstawowa, internat, 3 przedszkola, żłobek i inne obiekty. W uposażeniu budownictwa mieszkaniowym przekazano do użytku 6,71 mieszkań o 28.564 łbzbach i 399,4 tys. metrów kwadratów.

PRZEMYSŁ, BUDOWNICTWO
Według wstępnych danych roczne zadania przemysłu uposażonego wykonano w ub. roku następująco: sprzedaż wyrobów własnej produkcji i usług w 103,7 proc., przeciętne zatrudnienie w 97,9 proc., osobowy fundusz plac w 101,7 proc. Szczególnie wysokie wykonanie rocznych planów sprzedaży oraz produkcji dodatkowej uzyskały przedsiębiorstwa podległe resortom: przemysłu ciężkiego, przemysłu lekkiego oraz przemysłu spożywczego i skupu.

HANDEL I USŁUGI
Zaopatrzenie rynku w towary było w ub. roku na ogół lepsze niż w roku 1972. W grupie artykułów spożywczych wzrosły dostawy mięsa, podrobów i przetworów mięsnych, drobiu białego, suszów roślinnych i mleka. W grupie artykułów przemysłowych wzrosły dostawy m. in. wyrobów dziewiar-

skich, pończosznicych, odzieżowych, a także dostawy tkanin wełnianych i wełnopodobnych, jak również odbiorników telewizyjnych, magnetofonów i mebli. Dostawy mebli, mimo ilościowego wzrostu, nie pokryły zapotrzebowania ludności.

GOSPODARKA KOMUNALNA
W Miejskim Przedsiębiorstwie Komunikacyjnym zarejestrowanych było na koniec roku 815 wozów tramwajowych i 498 autobusów. W ciągu roku przewieziono środkami miejskiej komunikacji 636,4 mln pasażerów, tj. o 32,4 mln pasażerów więcej niż w 1972 r.

OSWIATA I WYCHOWANIE
Według stanu na 31. X. 1973 r. w Łodzi pracowały 164 przedszkola o 16.227 miej-

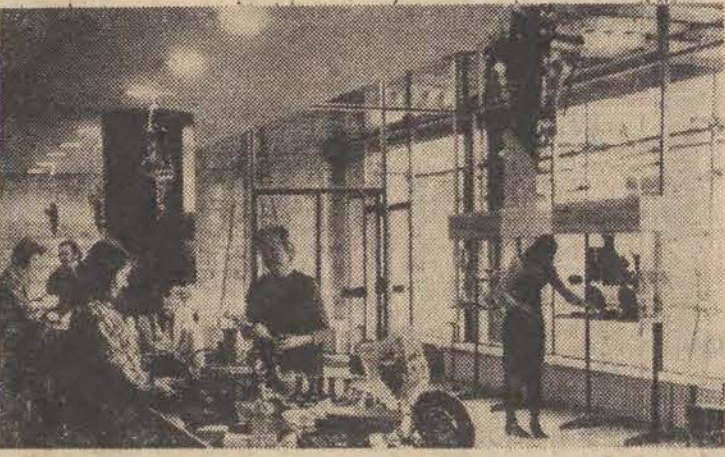
scach z 18,8 tys. wychowanków. W roku szkolnym 1973/74 naukę w szkołach podstawowych rozpoczęło 69,1 tys. dzieci, tj. o 6,1 proc. mniej niż w roku poprzednim. Liczba uczniów szkół zawodowych wszystkich typów utrzymała się na poziomie roku szkolnego 1972/1973. Rok akademicki rozpoczął w Łodzi 27,8 tys. studentów. W ciągu roku łódzkie uczelnie wydały 4.078 dyplomów ukończenia szkoły wyższej, co oznacza 19-procentowy wzrost w stosunku do roku 1972.

OCHRONA ZDROWIA
Pod koniec roku w Wydziale Zdrowia i Opieki Społecznej Urzędu m. Łodzi zarejestrowanych było 2.779 lekarzy medycyny, tj. o 7 proc. więcej niż w roku 1972. Stan łózek w szpitalach łódzkich był o 8,7 proc. wyższy niż w analogicznym okresie 1972 r. i wynosił 6.351.

KULTURA
Liczba miejsc w łódzkich kinach zmniejszyła się o 0,2 proc. Natomiast liczba widzów wzrosła o 5,1 proc. i wyniosła 4.917,2 tys. osób. Łódzkie teatry dramatyczne (bez Teatru Ziemi Łódzkiej) wystawiły 1.599 przedstawień, które obejrzało 627,8 tys. widzów. Teatry muzyczne odwiedziło 447,8 tys. widzów, a Filharmonię — 162,3 tys. melomanów. Księgozbiór 90 bibliotek publicznych wzrósł do 1.495,1 tys. woluminów, tj. o 8,7 proc. Z usług bibliotek skorzystało o 5,8 proc. czytelników więcej niż w 1972 r.

Co przyniósł Łodzi miniony rok

DZIŚ otwarcie „JUBILERA” na placu Wolności



Dziś „Jubiler” otwiera dziesiąty z kolei sklep detaliczny w Łodzi. Nowa placówka mieszcząca się przy pl. Wolności 5, jest największą z wszystkich, a ponadto łączy sprzedaż detaliczną z usługami i komiśm złotej biżuterii oraz zegarków wysokiej jakości. Sklep oferuje będzie złota i srebrna biżuterię, szlufce srebrne i platerowe, zegarki oraz wyroby pamiątkarskie. Ponadto znajdują się w sprzedaży wyroby kubańskie, wietnamskie, chińskie i indyjskie. Sprzedaż rozpocznie się dziś o godz. 17. Codziennie sklep czynny będzie w godz. 10-19. (kas)

Fot.: — A. Wach

Z sądu Znęcanie się ze śmiertelnym skutkiem

Przez jedenaście lat — jak okazało się w trakcie postępowania dowodowego przed sądem — znęcał się nad swą żoną 44-letni Stanisław Pietrzak (Określ. 31). W trakcie nieporozumień małżeńskich używał jedyńch argumentów: bij i kopaj. Obrażenia były tak poważne, że kobieta musiała korzystać z pomocy lekarskiej. Nigdy jednak nie wyjawiała prawdziwych przyczyn urazów. Twierdziła, że pobili ją chuliganami. Najbliżsi znajomi wiedzieli jednak, że to mąż i że zastraszona i maltretowana kobieta nie powie prawdy, bo boi się zemsty sądstwa. Ta bojaźń doprowadziła do najstraszniejszego. 4 czerwca 1973 r. doszło do kolejnego nieporozumienia i kolejnego pobicia żony. Tym razem została przewieziona do szpitala. Interwencja lekarska okazała się nieskuteczna. Silne ciosy spowodowały nieodwracalne obrażenia wewnętrzne. Sad skazał Pietrzaka na 6 lat pozbawienia wolności.

„HARNAM” wystąpi w Algierii i Tunezji

Zespół Tańca Ludowego, popularny „Harnam”, wyrusza w niedzielę do Algierii i Tunezji. Będzie to pierwszy występ reprezentacyjnego zespołu wólkniarzy na kontynencie afrykańskim, 32-osobowa grupa złożona z tancerzy i muzyków, zaprezentuje naszą kulturę i sztukę ludową w czasie Dni Polskich, które w Algierii trwać będą od 3 do 12 lutego, a w Tunezji od 12 do 18 lutego. Zespół pokaże specjalnie przygotowany 2-godzinny program, który wypełnia tańce i scenki z różnych regionów Polski. Afrykańskie wojaże „Harnama” zapowiadają się bardzo pracowicie. W ciągu dwu tygodni zespół da 12 koncertów w wielu miastach. Główny występ, koronujący Dni Polskie, wypadnie 8.II a odbędzie się w jednym z teatrów Algieru. (rg)

Olimpiada — trwa

W ZSB nr 1 przy ul. Przedzwałniańskiej 55 odbyły się uroczyste finały XV Olimpiady Wiedzy o Polsce i Świecie Współczesnym. Do rozgrywek stanęło 9 uczestników wyłonionych w eliminacjach pisemnych. Pięciu najlepszych zawodników: Andrzej Dziedzic, Elżbieta Pawłowska, Mieczysław Biało, Henryk Matysiak i Józef Jóźwik, którzy uzyskali największą ilość punktów będą reprezentowali szkołę w eliminacjach dzielnicowych. (J. Kr.)

Kolejna kara dla oszusta

Przed Sądem Powiatowym odpowiadał 43-letni Tadeusz Stencel (Sar-

nia 1/3), osobnik bar stałego miejsca pracy, awanturnik i pijak. Kilkakrotnie karany. Tym razem dopuścił się oszustwa wobec klientki składu opałowego, która z kwitami uprawniającymi do nabycia węgla przysłała 2 września do składu przy ul. Towarowej. Stencel rozładowywał tam węgiel. Klientka myślała że jest on konwojentem i dała mu kwity umawiając się, że przywiezie jej węgiel do domu za opłatą 300 zł. Stencel kwity sprzedał za 1.000 zł (ich wartość wynosiła 1.500 zł), pieniądze przepił i jeszcze poszedł do klientki po... zadatek na przewóz węgla. Sad skazał oszusta na 3 lata pozbawienia wolności i 5 tys. zł grzywny. Orzekł także nadzór ochronny na lat 4 i zobowiązał Stencela do podjęcia stałej pracy, zerwania kontaktów ze środowiskiem przestępczym i z nalogiem pijaństwa.

Sad skazał Pietrzaka na 6 lat pozbawienia wolności.

atrakcyjne premie wysokie odsetki w PKO

Na „Śląsk” bilety również w kasie

W związku z opublikowaną we wczorajszym „Reflektorze” notatką p. „Miłośnicy Śląska pytają” — Estrada Łódzka informuje, że bilety na występy tego popularnego zespołu są do nabycia od dziś również w kasach Pałacu Sportowego w godz. od 16 do 18. Estrada Łódzka obiecuje, że w przyszłości na wszystkie atrakcyjniejsze imprezy uruchomi przedprzedaż biletów w dogodniejszych godzinach. (J. Kr.)

Dobry sklep, ale...

Sklep spożywczy LPHS mieszczący się w pawilonie przy ul. Grunwaldzkiej jest dobrze zaopatrzony, a mity personel bardzo uprzejmie obsługuje klientów. Wszystko byłoby niemal idealnie — twierdzą okoliczni mieszkańcy — gdyby nie fatalne doświadczenia od ul. Pojezierskiej. Klientki proszą, aby urzędnie ułożyć chodnik, gdyż sklep istnieje już od kilku lat. (K)

Gdyby nie głośne krany

Nasz Czytelnik M. Szymański (zam. przy ul. Wschodniej 56), leczył się ostatnio w Szpitalu im. Pirogowa na oddziale laryngologicznym. Jest bardzo zadowolony z efektów kuracji, opieki lekarskiej i pielęgniarskiej nad pacjentami. Jak się nam zwierzył uszytko byłoby na „płatkę” gdyby nie głośne krany którym płynię zimna woda. Zakładając one cisze, denerwują chorych. Usunięcie przyczynę wody w instalacji wodnej jest chyba możliwe, a jednocześnie konieczne dla dobrego samopoczucia chorych. (K)

W kilku zdaniach

„Ruch oporu w Łodzi w latach 1939-1945” — prelekcja mgr J. Stolarskiego dziś o godz. 18 w LDK (ul. Traugutta 18), na która zaprasza swych członków i sympatyków Kolo Przewodników PTT-K.
A Klub przy ZL LK (ul. Piotrkowska 135) zaprasza dziś o godz. 19 dzieci w wieku szkolnym na kolejną imprezę pt. „Zabawa w teatr”, która poprowadzi aktor teatru lalek.
A W LDK (ul. Traugutta 18) dziś o godz. 19 kolejny koncert z cyklu „Relaks muzyczny” prezentujący różne formy muzyczne. W programie — ballada, scherzo, nokturn. Wystąpią: T. Chmielewski — fortepian i K. Pasik — słowo wstępne.
A SDK „Lutnia” (ul. Piotrkowska 243) zaprasza dziś o godz. 19.30 na inauguracyjny odczyt organizowany w ramach stałego punktu odczytowego Ośrodka Partyjnego KL PZPR na temat „Cy światu grozi widmo głodu”. Po prelekcji — zestaw filmów dokumentalnych. Wstęp wolny.
A W klubie MPiK (ul. Narutowicza 810) dziś o godz. 18 prelekcja mgr H. Zawiskiej — kustosa Muzeum Sztuki nt. „Polscy artyści XIX wieku w Rzymie i Paryżu”



CO GDZIE KIEDY

WAZNE TELEFONY
Informacja telefoniczna 03
Straż Pożarna 04, 666-11, 595-53
Pogotowie Ratunkowe 09
Pogotowie MO 07
Informacja kolejowa 655-55
Informacja PKS 265-96, 517-20
Pogotowie wodociągowe 335-44
Pogotowie gazowe 335-85
Pogotowie energetyczne 334-28
Pogotowie ciepłownicze 333-11

TEATRY
WIELKI — godz. 19 „Filiś”
POWSZECHNY — g. 19.15 „Matka Courage”
NOWY — godz. 18 „Dobry człowiek z Seczuanu”
MAŁA SALA — godz. 17 „Czekaj na Godota”
JARACZA — godz. 19.30 „Przeplata starej koniki” (od lat 18)
MAŁA SCENA — godz. 20 „Alfa Beta” (od lat 18)
TEATR 7.18 — godz. 19.15 „Tredowata”
MUZYCZNY — godz. 17 „Baśń o grających jabłkach”
ARLEKIN — godz. 17.30 „Diabelskie pułapki”
PINOKIO — godz. 17.30 „Stop, Krakusiak na drodze”

MUZEUM
SZTUKI (ul. Włocławskiego 30) godz. 10-17
HISTORI RUCHU Rewolucyjnego (ul. Gdańska 13) godz. 9-17
ARCHEOLOGICZNE I ETNOGRAFICZNE (pl. Wolności 14) godz. 10-17
HISTORI WŁOKIENNICWA (ul. Piotrkowska 282) godz. 10-17
EWOLUCJONIZMU (park Sienkiewicza) godz. 10-18

ŁÓDZKIE ZOO
czynna w godz. 9-19.30 (kasa czynna do godz. 18)

KINA
BALTYK — nieczynna
LUTNIA — „Albatros” (fr.) od lat 16, godz. 12.15, 14.30, 16.45 (19.30 DKF)
POLONIA — „Był sobie gina” (fr.) od lat 14, godz. 10.15, 14.30, 17.30
PRZEDWIOSNIE — „Znakomity piatek” (ang.) od lat 16, godz. 10.15, 14.30, 17.30
WISLA — „Tragedia Makbeta” (ang.) od lat 16, godz. 9.30, 12.15, 17.15, 20
WŁÓKNIARZ — „Prawo gwałtu” (B) (USA) od lat 16, godz. 10.15, 14.30, 17.30
WOLNOŚĆ — nieczynna
ZACHĘTA — „Lobuz” (fr.) od lat 14, godz. 10.15, 12.30, 15.15, 17.30, 20
LDK — „Rzym” (wl.) od lat 18, godz. 11.30, 15.15, 17.30, 20
STYLÓWY — Tylko dla kin studyjnych „Pociąg do stacji niebo” (czech.) od lat 14, godz. 16.15, „Francuski łącznik” (USA) od lat 16, godz. 20
STUDIO — Tylko dla kin studyjnych „Zródło” (szwedz.) od lat 18, godz. 18, 20
TATRY — „Poszukiwany — poszukiwana” (B) (pol.) od lat 14, godz. 10, 12, 14. Pożegnania z XIX wieku w Rzymie i Paryżu”

filmem „Poradnik żonatego mężczyzny” (USA) od lat 16, godz. 15, 18, 20
CZAJKA — „Rewizja osobista” (pol.) od lat 18, godz. 17, 19
DKM — „El Dorado” (USA) od lat 14, godz. 15, 17.30, 20
ENERGETYK — „Ostatni skok” (fr.) od lat 16, godz. 18.30
KOLEJARZ — nieczynna
GDYNIA — „Szania pełna królików” (weg.) od lat 14, godz. 10, 12, 14, „Głos na sprzedaż” (wl.) od lat 16, godz. 16, 18, 20
HALKA — „Oszukany” (USA) od lat 18, godz. 19
I MAJA — „Bitwa w wąwozie” (A) (radz.) od lat 11, godz. 15.30, 17.30, „Porachunki” (B) (ang.) od lat 18, godz. 19.30
MLODA GWARDIA — „Nie starzejemy się razem” (fr.) od lat 16, godz. 18, 12.15, 14.30, 17.15, 19.30
MUZA — „Bubu z Montparnasse” (wl.) od lat 16, godz. 16, 18, 20
OKA — „Klute” (USA) od lat 18, godz. 10, 12.30, 15, 17.30, 20
POLESIE — „Zadrosze i medycyna” (pol.) od lat 16, godz. 17, 19
POPULARNE — „Dziwica i Cygan” (ang.) od lat 16, godz. 15.45, 19
PIONIER — „Gdzie jest generał” (A) (pol.) od lat 11, godz. 15 „W kregu zła” (fr.) od lat 15, godz. 17, 19.30
POKOJ — „Orle piórko” od lat 14 (czech.) godz. 15.30, „Znikający punkt” (USA) od lat 18, godz. 17.30, 19.45
REKORD — „Przygody misia Yogi” (B) (USA) od lat 7, g. 10, 12, 14, 16, „Gracz” (A) (radz.) od lat 16, godz. 17.45, 20
ROMA — „Absolwent” (USA) od lat 18, godz. 10, 12.15, 14.30, 17, 19.30
SOUSZ — „Na rabunek” (A) (radz.) od lat 14, godz. 15.30, „Droczące zmroku” (USA) od lat 15, godz. 18.30
STOKI — „Buleczka” (A) (pol.) od lat 6, g. 13.45 „Zbrodnia czy ofiara” (jap.) od lat 18, g. 17.30, 19.30
SWIT — „Zandarm się żeni” (fr.) od lat 11, godz. 10, 12, 14, 16 „Poedynek na wietrze” (jap.) od lat 18, godz. 18.20

DIŻURY APTEK

Piotrkowska 127, Jaracza 32, Rzgowska 81, Sporna 82, Niclarsiana 15, Pabianicka 218, Łanowa 129/131, Obr. Stalingradu 15

DYŻURY SZPITALI

Instytut Polonistyczny i Ginekologii, ul. Sterlinga 13 — Klinika Polonistyczna ul. Curie-Skłodowskiej 15 — Klinika Ginekologii i dzienne Śródmieście i z dziennej Górna, Poradnia „K” z ul. Felickiego.
Szpital im. M. Madurowicza — Klinika Pol.-Gin. AM — dzienne Polésie oraz z dziennej Górna: Poradnia „K” ul. Przybyszewskiego 32 i Zapolskiej 2.
Szpital im. Kopernika — dzienne Górna, poradnie „K” — Odrzańska, Cieszkowskiego, Lecznica i Rzgowska.
Szpital im. H. Wolf — dzienne Widzew oraz dzienne Bałuty, oprócz poradni „K” ul. Sędziowska i Libelta.
Szpital im. H. Jordana — dzienne Bałuty: Poradnia „K” ul. Sędziowska i Libelta.
Chirurgia ogólna — Szpital im. Pasteura (Wigury 19)
Chirurgia urazowa — Szpital im. Biegalskiego (Kniaźwiczka 1/3)
Laryngologia — Szpital im. Pirogowa (Włocząńska 185)
Okulistyka — Szpital im. Jonschera (Milonowa 14)
Chirurgia i laryngologia dziecięca — Szpital im. Korczaka (Armi Czerwonej 15)
Chirurgia szkieletowo-twarzowa — Szpital im. Barlickiego (Kopcińskiego 22)
Toksykologia — Instytut Medycyny Pracy (Teresy 8)

NOCNA POMOC LEKARSKA

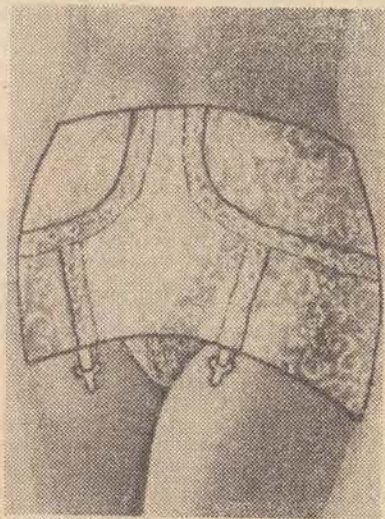
Nocna pomoc lekarska Stacji Pogotowia Ratunkowego przy ul. Sienkiewicza 137, tel. 666-66.
Ogólnolódzki Telefoniczny Punkt Informacyjny dotyczący pracy placówek służby zdrowia, telefon 615-19 czynny jest w godz. 7-21 oprócz niedziel i świąt.

Premiowy a nie... premiowany

Choć drukarski spał na kolejnego figla, tym razem w rozwiązaniu konkursu PKO zamieszczono w niedzielnym wydaniu nasze gazety. Hasło w tytule powinno brzmieć: „PREMIOWY BOM OSZCZEDNOŚCIO-

WY PKO NAJLEPSZYM UPOMINKIEM ŚWIĄTECZNYM I NOWOROCZNYM”
Zainteresowana instytucja oraz Czytelników serdecznie przepraszamy.

To właśnie to, o czym marzysz ZGRABNA SYLWETKA



oczywiście w
**PASKU
ELASTYCZNYM
DO POŃCZOCH**
produkcji znanych
**Zakładów
Przemysłu
Dziwiarskiego**
„ELASTICANA”

Cechy użytkowe:

elastyczne, ściśle przylegają do ciała, tuszują wady sylwetki – ekspozując jej zalety, łatwe do prania, szybko schną, nie ulegają odkształceniu. Modne wzory i kolory – zapewniają estetyczny i efektywny wygląd.

**DO NABYCIA WE WSZYSTKICH SKLEPACH
HANDLU USPOŁECZNIONEGO.**



KUPIE dom dwurodzinny z wygodami z działką około 1 ha. Na zamianie dwa mieszkania luksusowe po dwa pokoje z kuchnią, telefonami i garażami w Łodzi. Oferty „1442” Prasa, Piotrkowska 96

GARAŻU Lagiewnicka – okolice poszukuje. Tel. 596-86 1374 g Łódź

KUPIE plac na Złotnie. Oferty „1383” Prasa, Piotrkowska 96

DZIAŁKĘ 0,5 ha z możliwością budowy domu – sprzedam posiadającemu uprawnienia rolne lub ogrodnicze. Oferty „1319” Prasa, Piotrkowska 96

DZIAŁKĘ 600 m sprzedam. Zgierz, ul. Wieniawskiego 9. Informacje: tel. 523-78 1374 g Łódź

GARAŻ do wynajęcia. – Grunwaldzka 10 1240 g

KUPIE plac budowlany w okolicach Warszawskiej – Wycieczkowej – Strykowskiej. Oferty „1211” Prasa, Piotrkowska 96

PILNIE kupię mały domek w dobrym stanie – okolice Lutomierskiej – Kaminiera – Aleksandrowa – Konstanczowa. Oferty z ceną „1028” Prasa, Piotrkowska 96

DOMEK murowany kupię. Oferty „1060” Prasa, Piotrkowska 96

GARAŻ na Jarzynowej zamienię na garaż na Zarzawie lub Dąbrowie, ewentualnie kupię. Tel. 591-13 1023 g

DOMEK drewniany 4-izbowy, plac 400 m – sprzedam. Oferty „1170” Prasa, Piotrkowska 96

RABKA! Dom murowany, na około 40 miejsc, pięknie położony na słonecznej, zadrzewionej parceli blisko lasu, możliwe urządzenie campingu – wynajęcie przedsiębiorstwa w państwowemu, z przynależnym na kolonie i zimowiska dla młodzieży (z wyżywieniem), w zamian za pomoc w wykończeniu Tadeusza Kobierzycki, Rabka, ul. Orkana 18 B/53, tel. 19-44 684 k

Kupię Sprzedam

STARE obrazy olejne, które posiadacie na zbyciu – kupię. Proszę pisać: Łódź Wschodnia 64, m. 1 Ziemiński 1450 g

MEBLE do sypialni i szafę trzydziestową sprzedam Gdańska 140, m. 8, po godzinie 17 1455 g

AGREGAT do chłodni kupię. Oferty „1419” Prasa, Piotrkowska 96

MASZYNE pończosznicza „koronka” igiel 264, kapronówka, sprzedam. Brzeška 14a, m. 4 1417 g

MAGNETOFON kupię. – 534-31 1357 g

WÓZEK inwalidzki nowy sprzedam. Białwatna 13 (Dąbrowa) 1347 g

KUPIE skóry srebrnych i sów Oferty z podaniem ceny. Hości „1400” Prasa, Piotrkowska 96

„MŁODY TECHNIK” – roczniki 1959–1973 – sprzedam. Tel. 231-81 1343 g

SETER irlandzki – suknie 7-miesięczną okazynie – sprzedam. Promińskiego 46 m. 12 1317 g

„PATEK” – męski, złoty sprzedam. Oferty „1278” Prasa, Piotrkowska 96

KOZUCH męski rosyjski – średni sprzedam. Tel. 363-32 1306 g

UŻYWANE stępki i siatki ogrodzeniowe – kupię. Oferty „1265” Prasa, Piotrkowska 96

FUTRO – łapki karakulowe czarne, nowe – sprzedam Łódź, Głowackiego 15, m. 7, po 17 1208 g

BONY PKO kupię. Oferty „1191” Prasa, Piotrkowska 96

URZĄDZENIE mechaniczne zakładu ślusarskiego sprzedam. Mickiewicza 31-4/5 1160 g

SPRZEDAM maszynę dziwiarską „Dublet 8”. Stan bardzo dobry. Nawrot 35-3 1149 g

KUPIE bony PKO. Oferty „1024” Prasa, Piotrkowska 96

POŚCIEL, materace, łóżko białe metalowe, szafę trzydrzwiową, obraz olejny – sprzedam. Oferty „1092” Prasa, Piotrkowska 96

FUTRO męskie ełki z wydra kanadyjską, stan bardzo dobry – sprzedam Łukasiewskiego 3, m. 41 997 g

MONETY stare – zbior. pojedyncze zdecydowanie kupię. Oferty „966” Prasa, Piotrkowska 96

TAPCZAN, stół okrągły rozsuwany, 4 krzesła sprzedam. Tel. 618-65 958 g

OKAZYJNIE sprzedam – (6.000 zł) maszynę do sumowania starszego typu. Tel. 617-76 953 g

WIELKA Encyklopedia Powszechna sprzedam. Cena 3.500. Rojna 52, m. 50 954 g

SPRZEDAM lustzanek – „Praktisix II A” z Biometarem 2,8/80 oraz golarke elektryczną „Braun sixtant”. (NRF) z gwarancją polską, stan idealny. Tel. 537-52 9401 g

KUPIE bony PKO. Oferty „1067” Prasa, Piotrkowska 96

PIANINO kupię. Tel. 529-73, po 17 1033 g

„ZAPOROŻCA” – sprzedam. Oferty „1423” Prasa, Piotrkowska 96

TAKSOMETR „Poltax 3” – sprzedam. Franciszkańska 56, m. 23, godz. 17–19 1454 g

SPRZEDAM „Zuka” po kapitalnym remoncie. Franciszek Niedziwielki, Zielona Góra, Sikorskiego 30-5, telefon 706-79, po godz. 13 751 k

„FIATA 1300” nowego – sprzedam. Oferty „1359” Prasa, Piotrkowska 96

„WARTBURGA 353” – sprzedam. Tel. 532-65, po 16 1367 g

„SKODĘ 1000-MB” sprzedam. Tel. 384-88, po 21 1287 g

MOTOCYKL „Harley”, „Indian” lub „Norton” oraz silnik do łodzi – kupię. Tel. 410-39, wieczorem 1335 g

„WARSZAWĘ 224” z taksometrem sprzedam. Kwaternowska 22 (Osiedle za Rudzką Górą) 1143 g

OKAZJA! „Nyse” do remontu – możliwość przerebienia na „Zuka”, silnik po 27.000 tanio sprzedam. Oferty „1009” Prasa, Piotrkowska 96

„FIATA 125 A – 1600” – włoskiego, sprzedam. Radogoszcz, Konarowa 3, po 17 1024 g

KUPIE walek rozrządu do samochodu „Simca 1000” tel. 297-29, godz. 8–15 1164 g

SZYBY do samochodów zagranicznych, panoramiczne, drobnorozpryskowe poleca „Secumit”. Warszawa-Rembertów, Sufierska 6, tel. 10-95-12 685 k

MIESZKANIE własnościowe M-3 w Łodzi kupię. Skierńciewice, Curie-Skłodowskiej 39, Andrzej Skoneczny 1445 g

POKÓJ z kuchnią spółdzielcze w Koninie zamienię na pokój z kuchnią w Łodzi spółdzielcze lub kwaterek. Oferty – „1418” Prasa, Piotrkowska 96

M-3 w Piotrkowie Tryb. – zamienię na podobne w Łodzi lub Zgierzu. Łódź, Lutomierska 21–11 1441 g

MŁODE małżeństwo poszukuje umeblowanego pokoju lub kawalerki. Najchętniej w centrum Oferty „1436” Prasa, Piotrkowska 96

M-3 nie umeblowane do wynajęcia (Teofilów) Oferty kierować Warszawa, Kochanowskiego 13 A, m.1 1404 g

UCZENNICĘ przyjmuję do wspólnego pokoju. Traugutta 8–10 1396 g

POSZUKUJE letniska w Lagiewnikach 534-31 1338 g

M-3 bloki, parter, Dąbrowa, zamienię na M-2 w blokach i pokój z kuchnią w starym budownictwie. Wiadomość: tel. 374-87, godzina 6–18 1355 g

PABIANICE – 3 pokoje, kuchnia, własnościowe, za mielenie na 2 pokoje, kuchnia, wygody w Łodzi. – Oferty „1345” Prasa, Piotrkowska 96

OBOKRAJOWIEC poszukuje kawalerki na rok. Oferty „1344” Prasa, Piotrkowska 96

POSZUKUJE kawalerki na okres 7 miesięcy. Oferty „1382” Prasa, Piotrkowska 96

TORUŃ – M-3 zamienię na podobne w Łodzi. Krystyna Czerwińska, 87-100 Toruń, Falata 98, m. 1 1371 g

INŻYNIER samotny poszukuje pokoju, mieszkanie – nawet peryferie Oferty „1376” Prasa, Piotrkowska 96

STUDENTKA germanistki poszukuje niekrepującego pokoju. Możliwość korepetycji. Oferty „1315” Prasa, Piotrkowska 96

M-1 lub **M-2** od 25 do 30 m w starym budownictwie kupię. Oferty „1291” Prasa, Piotrkowska 96

M-4 (45 m) Osiedle Matejki, balkon, telefon, zamienię na trzy pokoje kuchnia około 60 m. Tel. 612-14 1289 g

POSZUKUJE mieszkania na okres 2 lat. Zaplace z góry. Tel. 564-65 lub oferty „1275” Prasa, Piotrkowska 96

MIESZKANIE – 2 pokoje, kuchnia, wszystkie wygody, telefon, parter bloki – Bałuty zamienię na większe. Tel. 564-65, po godz. 18 1274 g

MŁODE małżeństwo z rocznym dzieckiem poszukuje mieszkania. Oferty – „1270” Prasa, Piotrkowska 96

SZCZECIN – M-3 bloki – zamienię na podobne lub mniejsze w Łodzi. Ryszard Proszko, 80-249 Gdańsk Wrzeszcz, Kossaka 7-1 1332 g

PILNIE poszukuję mieszkania nie umeblowanego – (M-2 lub pokój) na rok. Dzielnica Teofilów – Wielkopolska. Oferty „1310” Prasa, Piotrkowska 96

M-2 w Łodzi – zamienię na podobne w Krakowie. Oferty „1309” Prasa, Piotrkowska 96

ŚWIDNICA Śląska – 3 pokoje, kuchnia, komforty bloki spółdzielcze, II piętro – zamienię na podobne w Łodzi. Oferty „1296” Prasa, Piotrkowska 96

M-2 lub **M-3** własnościowe – kupię. Oferty „1259” Prasa, Piotrkowska 96

MALŻEŃSTWO z dzieckiem (inżynierowie) poszukuje mieszkania na okres 2 lat. Oferty „1251” Prasa, Piotrkowska 96

POKÓJ mężczyźnie odstąpię (Dąbrowa). Oferty – „1249” Prasa, Piotrkowska 96

3 POKOJE, kuchnia, balkon – bloki Bałuty, zamienię na 2 pokoje, kuchnia i pokój, kuchnia, bloki. Oferty „1389” Prasa, Piotrkowska 96

DEBICA woj. rzeszowskie – pokój, kuchnia – zamienię na podobne w Łodzi. Oferty „1247”, Prasa, Piotrkowska 96

DWA pokoje, kuchnia, łazienka 45 m – bloki, IV piętro – zamienię na dwa razy po pokoju, kuchnie (może być jedno – stare budownictwo, wygody). – Oferty „1217” Prasa, Piotrkowska 96

INŻYNIER poszukuje umeblowanego, komfortowego pokoju. Pożądany telefon. Dzwonić 332-04, godz. 10–15 1178 g

DWA pokoje 52 m, cześciowo wygody, zamienię na pokój lub kawalerkę. Dzwonić 665-71, godz. 18–20 1152 g

PANNA poszukuje pokoju sublokatorskiego. Oferty „1121” Prasa, Piotrkowska 96

MŁODE, bezdzietne małżeństwo poszukuje pokoju z kuchnią lub mieszkania Najchętniej nie umeblowane. Tel. 405-81 1103 g

POKÓJ, kuchnia – bloki, 40 m – zamienię na 2 pokoje, kuchnie – bloki. Tel. 234-71 wewn. 85, godz. 8–12, Feliksiak 1098 g

UWAGA!

**„POLMO – MOTOBYT”
PRZEDSIĘBIORSTWO PAŃSTWOWE,
ŁÓDŹ, UL. PIOTRA SKARGI 12**
informuje

PT KLIENTÓW zamieszkałych na terenie m. Łodzi i woj. łódzkiego, że przyjmuje przedpłaty na

PRZYCZEPY CAMPINGOWE N-126 STANDARD,
cena dat. 34.000 zł.

Wpłaty w pełnej wysokości prosimy dokonywać na nasze konto w NBP I O/M Łódź, nr 950-8.17-1086 podając cytelnie imię i nazwisko, adres zamieszkania i nr kodowy poczty niezbędny do korespondencji.

Przyczepy sprzedawane będą w kolejności dokonanych przedpłat.

Blizszych informacji udziela dział samochodów, ul. Piotra Skargi 12, tel. 473-36.

ŻYCZYMY UDANEGO ZAKUPU.

STUDIO

**studiować nie trzeba
CZYTAĆ WYPADA**

**STACJA OBSŁUGI
SAMOCHODÓW
SPÓŁDZIELNIA PRACY NAPRAW SILNIKÓW
WYSOKOPRĘŻNYCH**

w ŁODZI, ul. WODNA 4/6, tel. 214-26

świadczy usługi dla osób prywatnych i instytucji w zakresie:

Konserwacja samochodów:
mycie, smarowanie, wymiana olejów,

Naprawy bieżące i średnie
samochodów osobowych i dostawczych, blacharka samochodowa, lakierowanie, elektrotechnika samochodowa,

Diagnostyczne sprawdzanie
i regulacje wszystkich parametrów technicznych samochodów osobowych.

OBSŁUGA SZYBKA I SOLIDNA.

PRACUJĄCA po studiach poszukuje niekrepującego pokoju Oferty „1141” Prasa, Piotrkowska 96

PANNA poszukuje pokoju sublokatorskiego. Oferty „1121” Prasa, Piotrkowska 96

MŁODE, bezdzietne małżeństwo poszukuje pokoju z kuchnią lub mieszkania Najchętniej nie umeblowane. Tel. 405-81 1103 g

POKÓJ, kuchnia – bloki, 40 m – zamienię na 2 pokoje, kuchnie – bloki. Tel. 234-71 wewn. 85, godz. 8–12, Feliksiak 1098 g

DWA panienki przyjmie na mieszkanie. Tel. 305-45 1095 g

MIESZKANIE posklepowe około 60 m, front, piwnica, garaż, zamienię na 2 pokoje, kuchnia w blokach lub w starym budownictwie z wszystkimi wygodami na I lub II piętrze do 50 m. Nawrot 35, m. 5a 1145 g

3 POKOJE, kuchnia, weranda i działka w Kolonii, zamienię na podobne w Łodzi. Oferty „1120” Prasa, Piotrkowska 96

3 POKOJE z kuchnią, duża, wszystkie wygody ul. Zwirki 4, m. 5, II piętro, front zamienię na 2 lub 3 w blokach, po godz. 18

MIESZKANIE samodzielne pilnie wynajmę na rok Zaplace z góry. Tel. 854-20 1087 g

3 POKOJE, kuchnia, wygody (oprócz c.o. – założenie w planie), telefon, I piętro, średniocie przy banku, zamienię na 2 pokoje, wszystkie wygody. Teofilów C, Parter wykończony. Tel. 288-95, godz. 17–19 1027 g

**PROPOZYCJA WYMIANY
I BUDOWY
OSRODKA KOLONIJNEGO**

**Fabryka Osprzętu
Samochodowego
„POLMO”**

w Łodzi, ul. Przybyszewskiego 99
zwraca się z propozycją do innych zakładów lub instytucji w sprawie wymiany ośrodka kolonijnego na sezon wakacyjny w 1974 r. FOS „POLMO” posiada własny ośrodek kolonijny w Nowym Dworcu (woj. zielonogórskie), wyposażony we wszystkie urządzenia dla zorganizowania kolonii dla 80 dzieci w jednym turnusie. Celem urozmaicenia dzieciom wypoczynku skłonni jesteśmy wypożyczyć ten ośrodek w zamian za udostępnienie nam innego o podobnych walorach, najchętniej nad morzem.

Równocześnie informujemy, iż posiadamy pewne środki na budowę ośrodka wypoczynkowego i skłonni jesteśmy realizować te inwestycje wspólnie z innymi zakładami. W tym celu prosimy zainteresowane zakłady mające otwarte zadanie inwestycyjne o nawiązanie z nami kontaktu w wyżej omawianej sprawie i przedstawienie własnych propozycji.

Interesuje nas szczególnie budowa ośrodka w rejonie nadmorskim lub górskim.

Szczegóły do omówienia w dziale socjalnym n/fabryki, tel. 402-40 w. 37, 672-k

Kupię Sprzedam

„WARSZAWĘ 224” z taksometrem sprzedam. Kwaternowska 22 (Osiedle za Rudzką Górą) 1143 g

OKAZJA! „Nyse” do remontu – możliwość przerebienia na „Zuka”, silnik po 27.000 tanio sprzedam. Oferty „1009” Prasa, Piotrkowska 96

„FIATA 125 A – 1600” – włoskiego, sprzedam. Radogoszcz, Konarowa 3, po 17 1024 g

KUPIE walek rozrządu do samochodu „Simca 1000” tel. 297-29, godz. 8–15 1164 g

SZYBY do samochodów zagranicznych, panoramiczne, drobnorozpryskowe poleca „Secumit”. Warszawa-Rembertów, Sufierska 6, tel. 10-95-12 685 k

MIESZKANIE własnościowe M-3 w Łodzi kupię. Skierńciewice, Curie-Skłodowskiej 39, Andrzej Skoneczny 1445 g

POKÓJ z kuchnią spółdzielcze w Koninie zamienię na pokój z kuchnią w Łodzi spółdzielcze lub kwaterek. Oferty – „1418” Prasa, Piotrkowska 96

M-3 w Piotrkowie Tryb. – zamienię na podobne w Łodzi lub Zgierzu. Łódź, Lutomierska 21–11 1441 g

MŁODE małżeństwo poszukuje umeblowanego pokoju lub kawalerki. Najchętniej w centrum Oferty „1436” Prasa, Piotrkowska 96

M-3 nie umeblowane do wynajęcia (Teofilów) Oferty kierować Warszawa, Kochanowskiego 13 A, m.1 1404 g

UCZENNICĘ przyjmuję do wspólnego pokoju. Traugutta 8–10 1396 g

**WIELKA WYGODA
DLA PAŃ**

**ODBIÓR BIELIZNY
z DOMU I PRZYWÓZ**
oferują

MIEJSKIE PRALNIE I FARBARNIE
Telefoniczne zlecenia

nr 596 - 09

przyjmowane są w godzinach 9–18.

Za pobieranie bielizny z domu i odwożenie do licza się opłatę w wysokości 20 proc. ceny usługi;

POŁĄCZENIE SPÓŁDZIELNI

Zawiadamiamy PT Klientów, że z dniem 1 stycznia 1974 r. nastąpiło połączenie SZPO im. J. Lewartowskiego – Sp. Pracy Łódź, ul. Próchnika 16 ze Sp-nią Pracy Przemysłowo-Konfekcyjną „Przyszłość” – Łódź, ul. Łozowa 41.

Przedsiębiorstwem przejmującym są

**SPÓŁDZIELCZE ZAKŁADY PRZEMYSŁU
ODZIEŻOWEGO im. J. LEWARTOWSKIEGO.**

Informując o tym PT Klientów pragniemy jednocześnie przypomnieć, że SZPO im. J. Lewartowskiego

**ŚWIADCZY USŁUGI DLA LUDNOŚCI
w zakresie
OKRYĆ MĘSKICH**

w zakładach mieszczących się przy ul. ul.:

- ♦ Plantowej 1a – (Teofilów)
- ♦ Piotrkowskiej 261 – (Zakład Usług, b. Sp-ni „Przyszłość”).

Termin wykonania usług – do 5 dni.
ŻYCZYMY UDANYCH ZAKUPÓW.

POŁĄCZENIE ZAKŁADÓW PRZEMYSŁU DZIEWIARSKIEGO

„OLIMPIA“ I „KALINA“

Zawiadamiamy wszystkich zainteresowanych, że z dnem

1 stycznia 1974 roku nastąpiło połączenie

Zakładów Przemysłu Dzewiarskiego

„OLIMPIA“

z dotychczasową siedzibą w Łodzi, ul. Piotrkowska 242/250 z

Zakładami Przemysłu Dzewiarskiego

„KALINA“

z dotychczasową siedzibą w Łodzi, ul. Obywatelska 137.

Połączone przedsiębiorstwa otrzymały nazwę:

ZAKŁADY PRZEMYSŁU DZIEWIARSKIEGO

„OLIMPIA“

94-104 ŁÓDŹ, ul. OBYWATELSKA 137.

Nr tel. centrala

- 428-60 do 74

Dyrektor naczelny

- 499-53

Z-ca dyr. d.s. adm.-handl.

- 442-05

Nr kodu pocztowego - 94-104

MAGISTRÓW IUŚ Mechaników, odzieżowców i dziewiarni oraz magistrów ekonomii zamieszkałych w Łodzi, zatrudni w zrzeszonych spółdzielniach Łódzki Związek Spółdzielni Pracy. Szczegółowe oferty przyjmuje Samodzielny Wydział Prezydyjny LZSP, ul. Piotrkowska 94, II piętro, pokój 27, tel. 236-02, 518-k

Wojewódzkie Przedsiębiorstwo Państwowej Komunikacji Samochodowej III Oddział w Łodzi przyjmuje do pracy z terenu Łodzi:

- DYSPOZYTORÓW technicznych i eksploatacyjnych,
- REFERENTÓW technicznych,
- REFERENTÓW ekonomicznych na stanowiska: z-cy kierownika s. rachuby i techn. normowania,
- KONTROLERÓW technicznych,
- KSIĘGOWE,
- MAGAZYNIERÓW,
- ROBOTNIKÓW magazynowych,
- SPAWACZY elektryczno-gazowych,
- MONTERÓW samochodowych,
- ELEKTROMONTERÓW sieciowych i samochodowych,
- KIEROWCÓW z I i II kat. prawa jazdy oraz kat. AB lub B.

Warunkiem przyjęcia do pracy kierowców z prawem jazdy kat. AB lub B jest: ukończenie 21 lat, zameldowanie na terenie Łodzi, prawo jazdy wydane w roku 1973 z adnotacją: „zarejestrowany do zawodu Kierowcy”. Kandydaci będą bezpłatnie przeszkoleni w celu otrzymania wkładek do prawa jazdy. Przez okres szkolenia zatrudnieni będą na stacji obsługi na ogólnych warunkach pracy. Zgłoszenia przyjmuje dział spraw osobowych WP PKS III Oddział w Łodzi, ul. Główna 2/4 w godz. 7-15. Dojazd tramwajami linii „8” lub „16” do skrzyżowania ul. Łagiewnickiej z Inflancką lub autobusem linii „81”.

ST. REF. EKONOMICZNEGO d.s. planowania, st. inst. d.s. szkolenia zawodowego, maszynistkę, kontrolerów technicznych, st. insp. d.s. energetyki, st. mistrza warsztatu samochodowego, dyspozytora, kierowców samochodowych, monterów samochodowych i silnikowych, ślusarzy, hydraulików, spawaczy blacharzy, kowala, robotników gospodarczych zatrudni natychmiast z terenu Łodzi Zakład Transportu Przemysłu Mięsnego w Łodzi, ul. Elektonowa 8 - Nowe Sady, tel. 426-40. Warunki pracy i płacy do omówienia.

3 ASYSTENTÓW projektantów lub st. asystentów projektantów z praktyką w biurach konstrukcyjnych lub projektowych, wymagane wykształcenie techniczne (Technikum Mechaniczne) zatrudni Biuro Projektów Przemysłu Gumowego „STOMIL” Pracownia w Łodzi, ul. Sienkiewicza 55. Warunki pracy i płacy do omówienia. Zgłoszenia kandydatów z terenu Łodzi przyjmujecie codziennie kierownik pracowni w godz. 9-13.

Ozorkowskie Zakłady Przemysłu Bawełnianego w Ozorkowie, ul. Łęczyska 5/7 zatrudnią natychmiast 3 lekarzy medycyny w nowo wybudowanym ambulatorium. Mieszkania zapewnione. Zgłoszenia należy kierować do działu osobowego i szkolenia zawodowego Ozorkowskich ZPB w godz. 8-16, w soboty w godz. 8-14, telefon - Ozorków 34, wewnętrzny 76 lub 94.

Instytut Maszyn Przepływowych Politechniki Łódzkiej zatrudni z terenu Łodzi:

- inżyniera lub doktora elektronika do prac nad elektroniczną aparaturą pomiarową w dziedzinie miernictwa wielkości nieelektrycznych,
- inżyniera, technika elektryka do prac w dziedzinie napędów i laboratoryjnych instalacji elektrycznych możliwie ze znajomością elektroniki i aparatury pomiarowej.

Oferty składać na adres:

POLITECHNIKA ŁÓDZKA

Instytut Maszyn Przepływowych

ul. Gdańska 155

LICYTACJA

Na podstawie art. 103 Ustawy z dnia 17 czerwieca 1966 r. o postępowaniu egzekucyjnym w administracji (Dz. U. nr 24 poz. 151) Skarbowy Urząd Komornicy Łódź-Bałuty podaje do wiadomości, że w dniu 11 lutego 1974 r. o godz. 13 w składnicy mieszczącej się w Łodzi, przy ul. Naftowej i odbędzie się sprzedaż z licytacji samochodu osobowego m-kl „Moskwicz 407”, oszacowanego na kwotę 32.550 zł, należącego do małż. Jadwigi i Józefa Jankowskich. Cena wywołania stanowi 75 proc. wartości ceny szacunkowej. W wypadku niedojścia licytacji do skutku w pierwszym terminie, druga licytacja odbędzie się w dniu 15 lutego br. o godz. 13 w miejscu jak wyżej podanym, cena wywołania 50 proc. sumy szacunkowej. W.w. samochód można oglądać 3 dni przed terminem licytacji w godz. 12-14 przy ul. Naftowej nr 1.

Komornik Skarbowy

OBRONY PRAC DOKTORSKICH

Dziekan i Rada Wydziału Lekarskiego Wojskowej Akademii Medycznej podaje do wiadomości, że we wtorek, dnia 12 lutego 1974 r. w sali posiedzeń WAM - Łódź, Plac 9 Maja i odbędzie się publiczna obrona prac doktorskich: Godz. 12 - lek. Danuty Grocholi pt.: „Zespoły histeryczne jako wyraz dezadaptacji do służby wojskowej”.

Promotor: prof. dr hab. med. Zdzisław Rydzński,
Recenzenci: prof. dr hab. med. Lucjan Korzaniowski,
doc. dr hab. med. Zdzisław Falicki.

Godz. 12.45 - lek. Antoniego Stankowskiego pt.: „Złamania trzonu i okolicy przynasad kości udowej w ocenie zastosowania różnych metod operacyjnych”.

Promotor: doc. dr hab. med. Tadeusz Orłowski,
Recenzenci: prof. dr hab. med. Stefan Koczorowski,
doc. dr hab. med. Donat Tyman.

Z rozprawami doktorskimi i opiniami recenzentów można zapoznać się w Głównej Bibliotece Wojskowo-Lekarskiej w Łodzi, ul. Żeligowskiego 7/9. Wstęp na rozprawy wolny.

ZAPISY

SZKOŁY PODSTAWOWE DLA PRACUJĄCYCH W DZIELNICY ŁÓDŹ-POLESIE

przyjmują zapisy do klasy V, VI, VII, VIII i podstawowego studium zawodowego w terminie do dnia

10 LUTEGO 1974 R.

III Niedzielną Szkoła Podstawowa dla Pracujących, ul. Więckowskiego 35.

5 Szkoła Podstawowa dla Pracujących, ul. Próchnika 42.

36 Szkoła Podstawowa dla Pracujących (dwuzmianowa), ul. A. Struga 24.

Sekretariaty szkół czynne codziennie z wyjątkiem piątków i sobót w godz. 16-19. 510-k

POSTĘPOWANIE SĄDOWE

Ns. 321/73 W Sądzie Powiatowym w Pabianicach zostało wszczęte postępowanie o uznanie za zmarłego Feliksa Króla, ur. 20 listopada 1904 roku w Pabianicach, s. Stanisława i Pauliny z d. Gertner, ostatnio zamieszkałego w Pabianicach, który na początku działań wojennych w 1939 r. wyjechał na teren wschodniej Polski i mimo wielokrotnych poszukiwań w ciągu 35 lat nie powrócił i wszelki ślad po nim zaginął. Wniosek złożyła ob. Natalia Daft, zam. w 95-200 Pabianicach, ul. Wiejska 16/18 m. 20. - Ns. 321/73. Sąd Powiatowy wzywa zaginionego, aby w terminie 3-miesięcznym od ukazania się tego ogłoszenia zgłosił się w wymienionym Sądzie, gdyż w przeciwnym razie może być uznany za zmarłego, wszystkie zaś osoby, które mają wiadomości o zaginionym, aby w wymienionym terminie podały je sądowi. 659-k

Pomoc drogowa

przy

Stacji Obsługi Samochodów

ul. GLINIANA 3/5, tel. 508-32

czynna w godz. 6-22

świadczy usługi w zakresie holowania uszkodzonych pojazdów i drobnych napraw na miejscu awarii.

ZGŁOSZENIA TELEFONICZNE

POD nr 508-32 w GODZ. 6-22

Informacji udziela również

Ośrodek Informacji Usługowej

ŁZSP, tel. 398-10.

DZIEKANAT WYDZIAŁU ZOO TECHNICZNEGO AKADEMII ROLNICZEJ

w WARSZAWIE
02-528 WARSZAWA,
ul. RAKOWIECKA 26/30
podaje do wiadomości, że rekrutacja na I rok studiów zaocznych na rok ak. 1974/75 trwa do 15 marca 1974 r.

O przyjęcie na w/w studia mogą ubiegać się kandydaci, którzy spełniają niżej wymienione warunki:
- posiadają świadectwo dojrzałości,
- mają co najmniej dwuletni staż pracy w produkcji zwierzęcej i rolniczej,
- nie przekroczyli 45 lat życia,
- uzyskali skierowanie z zakładu pracy na odbywanie studiów.

Warunkiem przyjęcia na w/w studia jest złożenie egzaminu wstępnego z następujących przedmiotów:

- biologia,
- matematyka lub chemia (do wyboru),
- język obcy.

Studia trwają 5 lat i po ukończeniu uzyskuje się tytuł inżyniera zootechnika. Kandydaci ubiegający się o przyjęcie na Zawodowe Studia Zaoczne przed egzaminem wstępnym obowiązani są do ukończenia kursu wprowadzającego. Na podstawie wyników z kursu wprowadzającego kandydat zostaje dopuszczony do składania egzaminu wstępnego. Warunkiem dopuszczenia do kursu wprowadzającego jest złożenie do dnia 15 marca 1974 r. w Dziekanacie Wydziału Zootechnicznego następujących dokumentów:

1. podanie,
2. życiorys,
3. kwestionariusz osobowy,
4. świadectwo dojrzałości,
5. świadectwo lekarskie stwierdzające, że stan zdrowia zezwala na łączenie pracy ze studiami zaocznymi,
6. świadectwo urodzenia względnie wyciąg z dowodu osobistego,
7. skierowanie z zakładu pracy względnie zaświadczenie z Rady Narodowej,
8. 3 fotografie.

654-k



POKOJ w blokach do wynajęcia. Płynie z góry. Inowrocławska 5, m. 103, blok 8 1085-g

POKOJU sublokatorskiego z niekremującym wejściem na kilka dn w miesiącu poszukuje Zapłata za cały miesiąc. Oferty „999” Prasa, Piotrkowska 96

MIESZKANIE do 100 tys. z własnością w Łodzi lub Zgierzu kupię. Oferty „976” Prasa, Piotrkowska 96

MAŁŻENSTWO - członkowie spółdzielni poszukuje mieszkania. Oferty „981” Prasa, Piotrkowska 96

MŁODY inżynier z żoną (szkoleni) poszukuje mieszkania lub pokoju, najchętniej w Śródmieściu. Oferty „949” Prasa, Piotrkowska 96

ZAMIENIE M-3 - 40 m kw - bloki, II p. (windy) na M-3 lub ładna kawalerkę. Dzielnica obojetna. Zachodnia 25, m. 49 1047

SZCZECIN - mieszkanie 2-pokojowe - bloki, zamienie na podobne w Łodzi. Oferty „1072” Prasa, Piotrkowska 96

ZAMIENIE nowe M-4 Teofilów spółdzielczo i pokój z kuchnią w odpowiednim mieście na podobne w Łodzi. Oferty „1066” Prasa, Piotrkowska 96

SPRZEDAŻ mieszkanie - własnościowe - spółdzielcze 3 pokoje z kuchnią 70 m, komfort, telefon. Ładna, spokojna dzielnica. Oferty „1066” Prasa, Piotrkowska 96

KAWALERKĘ w blokach - Pabianice obok dworca, zamienie na odpowiednie w Łodzi. Tel. 935-81, godz. 17 1033-g

ZAMIENIE 3 pokoje, kuchnia - bloki na 2 pokoje, kuchnia - bloki na Osiedlu w Bytomskiej. Ogł. dać: Gagarina 3, m. 13 1016-g

RUDA Śl. - pokój, kuchnia kwaterek, pełny komfort - zamienie na podobne lub większe w Łodzi. Pawłowski Władysław, Ruda Śląska 5, Miedzobokowa 5/16 1199-g

CENTRUM Kraków! Duży, piękny pokój, kuchnia - zamienie na kwaterkę w Łodzi. Oferty „24766” Prasa, Kraków, Wiślna 2 623-k

OLSZTYN - centrum - kwaterek pokój z kuchnią (komfort - 45 m kw) zamienie na mieszkanie w Łodzi. Ziolkowska. Olsztyn, Moniuszki 14-8 618-k

M-4 bloki - zamienie na mieszkanie trzypokojowe ze wszystkimi wygodami. Tel. 864-76 1163-g

SWIADKÓW zajęcia przy Al. Kościuszki 33 w dniu 26.I. o godz. 3.30, proszę o skontaktowanie. Nowotki 130, m. 73 1449-g

CYKLINOWANIE i lakierowanie parkietów. Henryk Zykowski, Tel. 870-21, godz. 16-18 938-g

PRZYBLĄKAŁ się pies owczarek alpejski, czarny podpalany (mieszaniec). Kochanowskiego 1 (budowa) 1200-g

PRZYBLĄKAŁ się doberman-suka. Łódź, Wojska Polskiego 42-29 1244-g

ZAKŁADY Artykułów Technicznych „Artech” unieważniają pieczęć o treści: „I Z-ca Dyrektora d/s Techn.-Produkcyjnych inż. Tadeusz Zagrodnik” 882-k

IZBA Rzemieślnicza w Łodzi unieważnia zagubione świadectwo czeladnicze nr 127570 wydane na nazwisko Lucjan Jurek dnia 14.XII. 1970 r. 1914-g

TERESA Ochota zgubiła indeks nr 19647 wydany przez UL Wydział Filologii Polskiej 1395-g

EUGENIUSZ Stasiak, Podgórska 42 zgubił legity. nr 29968 uprawniającą do zniżki na przejazd PKP 1392-g

PRACOWNIKI przy pracach ładunkowych zatrudni zaraz Łódzkie Wydawnictwo Prasowe RSW „Prasa - Książka - Ruch”. Zgłoszenia przyjmujecie dział kadr - ul. Piotrkowska 96 - IV piętro (9-14). 851-kb

ELEKTRYKÓW z uprawnieniami na konserwację instalacji elektrycznych,
- BLACHARZA chłodnic samochodowych,
- TAPICERA samochodowego,
- BLACHARZY samochodowych,
- LAKIERNIKÓW samochodowych,
- ELEKTROMONTERÓW maszynowych
- ŚLUSARZY ogólnych,
- DOZORCĘ nocnego,
- OMIATACZA,
- KOBIETE do gotowania napojów, przyjmie natychmiast do pracy z terenu Łodzi Spółdzielnia Pracy Wyróbów Metalowych i Usług Motoryzacyjnych „Metaloteknika” Łódź, ul. Nawrot 32, Praca w zakładach usługowych na terenie Łodzi. Warunki pracy i płacy do uzgodnienia w dziale zatrudnienia i plac w godz. 7-13. 542-k

PRZEDSIĘBIORSTWO Produkcji Prefabrykatów i Elementów Budowlanych w Strykowie, ul. Batorego 23, tel. 25 zatrudni z terenu woj. łódzkiego zaraz palaczy z kwalifikacyjnymi uprawnieniami na kotły wysokopiętne oraz monterów instalacji ogrzewczych. Warunki pracy i płacy do uzgodnienia w dziale zatrudnienia i plac w godz. 7-15. 280-k

MATEMATYKA, chemia - 478-41 mgr Ciesielski 1113

UCZNIĄ do warsztatu samochodowego - przyjmie. Łódź, Mosleńska 5 (boczna Warszawska) 1195-g

POMOC do starszej pani potrzebna. Telefon 821-27 1203-g

GOSPODIA na stałe - potrzebna. Pokój zapewniony, warunki dobre. Łódź-Olechno, Trzanytowa 18 1224-g

KOREPETYCJE, matematyka, angielski, niemiecki - studenci. Jankowski, Retkińska 92-21 1246-g

OPIEKUNKA do 11-miejscowej czerceki pilnie potrzebna. Bratysławska 19, m. 15, blok 33 1320-g

POTRZEBNA osoba do sprzątnięcia - raz w tygodniu. Sienkiewicza 4, m. 2 (front) 1387-g

DO dobrze prosperującego przedsiębiorstwa przyjmie udziałowca. Oferty „973” Prasa, Piotrkowska 96

INŻYNIER ogrodnik-praktyk z samochodem przyjmie nadzór, konsultacje i inne propozycje. Oferty „1413” Prasa, Piotrkowska 96

SWIADKÓW zajęcia przy Al. Kościuszki 33 w dniu 26.I. o godz. 3.30, proszę o skontaktowanie. Nowotki 130, m. 73 1449-g

CYKLINOWANIE i lakierowanie parkietów. Henryk Zykowski, Tel. 870-21, godz. 16-18 938-g

PRZYBLĄKAŁ się pies owczarek alpejski, czarny podpalany (mieszaniec). Kochanowskiego 1 (budowa) 1200-g

PRZYBLĄKAŁ się doberman-suka. Łódź, Wojska Polskiego 42-29 1244-g

ZAKŁADY Artykułów Technicznych „Artech” unieważniają pieczęć o treści: „I Z-ca Dyrektora d/s Techn.-Produkcyjnych inż. Tadeusz Zagrodnik” 882-k

IZBA Rzemieślnicza w Łodzi unieważnia zagubione świadectwo czeladnicze nr 127570 wydane na nazwisko Lucjan Jurek dnia 14.XII. 1970 r. 1914-g

TERESA Ochota zgubiła indeks nr 19647 wydany przez UL Wydział Filologii Polskiej 1395-g

EUGENIUSZ Stasiak, Podgórska 42 zgubił legity. nr 29968 uprawniającą do zniżki na przejazd PKP 1392-g

PRACOWNIKI przy pracach ładunkowych zatrudni zaraz Łódzkie Wydawnictwo Prasowe RSW „Prasa - Książka - Ruch”. Zgłoszenia przyjmujecie dział kadr - ul. Piotrkowska 96 - IV piętro (9-14). 851-kb

ELEKTRYKÓW z uprawnieniami na konserwację instalacji elektrycznych,
- BLACHARZA chłodnic samochodowych,
- TAPICERA samochodowego,
- BLACHARZY samochodowych,
- LAKIERNIKÓW samochodowych,
- ELEKTROMONTERÓW maszynowych
- ŚLUSARZY ogólnych,
- DOZORCĘ nocnego,
- OMIATACZA,
- KOBIETE do gotowania napojów, przyjmie natychmiast do pracy z terenu Łodzi Spółdzielnia Pracy Wyróbów Metalowych i Usług Motoryzacyjnych „Metaloteknika” Łódź, ul. Nawrot 32, Praca w zakładach usługowych na terenie Łodzi. Warunki pracy i płacy do uzgodnienia w dziale zatrudnienia i plac w godz. 7-13. 542-k

PRZEDSIĘBIORSTWO Produkcji Prefabrykatów i Elementów Budowlanych w Strykowie, ul. Batorego 23, tel. 25 zatrudni z terenu woj. łódzkiego zaraz palaczy z kwalifikacyjnymi uprawnieniami na kotły wysokopiętne oraz monterów instalacji ogrzewczych. Warunki pracy i płacy do uzgodnienia w dziale zatrudnienia i plac w godz. 7-15. 280-k

ABSOLWENCI

SZKOŁ ŚREDNICH

zdobywają zawód.

KURSY FINANSOWO-KSIĘGOWE

dla początkujących

organizuje

STOWARZYSZENIE

KSIEGOWYCH W POLSCE

Oddział Wojewódzki w Łodzi.

Zapisy i informacje, Łódź, ul. Piotrkowska 53, II p. w godz. od 11 do 17, tel. 375-02. 617-k

LOKAL

na cele biurowe

na terenie Łodzi o powierzchni powyżej 1000 m kw. kupi lub wynajmie

od przedsiębiorstw państwowych, spółdzielczych lub osób prywatnych

ŁÓDZKIE OKRĘGOWE

PRZEDSIĘBIORSTWO

MIERNICZE

w ŁODZI, ul. ZAKĄTNA 18/20. Reflektujemy również na domki jednorodzinne wyłączone spod kwatunku.

Oferty należy składać w siedzibie przedsiębiorstwa w Łodzi, ul. Zakątna 18/20, nr kodu pocztowego 90-746 w dziale zaopatrzenia i transportu w godz. 7-14.

NAGROBKI

Z LASTRICO I KAMIENI

NATURALNYCH

(marmur, granit)

z montażem lub bez montażu wykonuje

na zlecenia osób prywatnych

SPÓŁDZIELNIA PRACY

„POSTĘP

TECHNICZNY“

ŁÓDŹ,

ul. WOJSKA POLSKIEGO 190.

Dla klientów z powiatu łódzkiego i województwa bez montażu.

402-k

