

Honorowe Odznaki m. Łodzi

dla radzieckich działaczy gospodarczych

Władze miejskie Łodzi wyróżniły honorowymi odznakami swego miasta znanych radzieckich działaczy gospodarczych, którzy wnieśli poważny wkład w rozwijanie i umacnianie współpracy między przemysłami lekkimi obydwu krajów. W czasie uroczystości zorganizowanej z tej okazji 1 sierpnia br. w biurze rady handlowego PRL w ZSRR II sekretarz Komitetu Łódzkiego PZPR Kazimierz Łukaszewski odebrał odznakami: ministra przemysłu oczyszczania bawełny Uzbekiej SRR. Wachoba Usmanowa, jego zastępcę Jakowa Kleimana, prezesa ogólnokrajowego zjednoczenia „Exporten” Aleksandra Borodko i dyrektora biura „Exporten” Zofię Polowniewa.

Radzieccy działacze gospodarczy otrzymali również pamiątkowe Medale 550-lecia Łodzi. Obecny na spotkaniu minister przemysłu lekkiego PRL Tadeusz Kunicki wręczył wyróżnionym listy gratulacyjne od kierownictwa tego resortu.

W 30 rocznicę Powstania

Warszawskiego

W hołdzie bohaterom

1 sierpnia, w 30 rocznicę wybuchu Powstania Warszawskiego, społeczeństwo stolicy oddało hołd swym bohaterom-żołnierzom poległym na barykadach miasta oraz walczącej wraz z nimi ludności cywilnej. 63-dniowa walka okupacyjna została ogromną ceną - żarciem (Dalszy ciąg na str. 2)

W bielskiej FSM — gorący okres

W oczekiwaniu na „maluchy”

Fabryka Samochodów Małolitrażowych zadania I półrocza wykonała pomysłowo i w produkcji sprzedanej w 101,7 proc. (3,589 miliardów złotych) oraz w eksporcie w 107,3 proc. W drugim półroczu czekała załoga



W malarni kopystują zgodnie karoserie „Fiat”, „Syrany” i „Syrany R-20”.
Niz Wszystkie karoserie malowane są tym samym lakierem.
CAF — Jakubowski

FSM jeszcze bardziej odpowiedzialne zadania produkcyjne i techniczno-organizacyjne. Chodzi tu głównie o uruchomienie tłoczni w Tychach oraz odlewni żeliwa w Skoczowie, której rozruch ma nastąpić jeszcze w IV kwartale br.

Najważniejszym jednak zadaniem jest przygotowanie i uruchomienie w bieżącym półroczu produkcji serwilnej mechanizmów nadobrotowych dla „Fiat” 125P, których 20 tys. sztuk ma być jeszcze w br. przeznaczonych



ZSRR. Medził Agajew ze wsi Tikabande w Azerbejdżanie obchodził będzie wkrótce swoje 140 urodziny. Ponad 130 lat życia przepracował jako pastierz, więc chociaż obecnie jest na emeryturze, codziennie zagłada na kotochowe wysokogórskie pastwiska oddalone od wsi o 10-12 km. Jego pięciopokoleniowa rodzina liczy sobie 151 osób.
N/z: Medził Agajew (z prawej) podczas pogawędki z młodszym kolegą.
CAF

Osiedle im. 1 Maja w sierpniowym słońcu



Fot.: A. Wach

Wyd. A | Łódź, piątek 2 sierpnia 1974 roku | Cena 50 gr
Rok XXX | Nr 181 (1981)

DZIENNIK ŁÓDZKI

Przeciętna miesięczna płaca — 3030 zł

Więcej zarabiamy — więcej kupujemy

Jak podał GUS, w I półroczu br. dochody nominalne pracowników (z tytułu wynagrodzeń za pracę) wyniosły 252,6 mld zł i wzrosły — w porównaniu z I półroczem ub. roku — o ponad 15 proc.

Warto przypomnieć, iż ok. 3 mln zatrudnionych skorzystało w tym okresie z regulacji płac, na które przeznaczono w skali rocznej 13,6 mld zł. W rezultacie tych decyzji, a także przeszerogowań i wyższej wydajności pracy, przeciętna miesięczna płaca nominalna na 1 pracującego podniosła się prawie o 12 proc., sięgając 3030 zł.

Zarabiamy więc z roku na rok więcej. Możemy lepiej planować rozchody, częściej pozwalając sobie na nabywanie nawet droższych wyrobów — za gotówkę. Najświeższe dane NBP mówią, że w minionym półroczu wydatki społeczeństwa na zakupy towarów przekroczyły 292 mld zł, wykazując wzrost o 14,6 proc. Znamienny jest fakt, że jeżeli sprzedaż artykułów żywnościowych zwiększyła się o 13,9 proc., to wyrobów przemysłowych o ok. 15 proc.

Świadczy to, o powolnej wprowadzaniu, ale konsekwentnie postępującej zmianie struktury spożycia na rzecz przedmiotów trwałego użytku. Dowodzi tego również pewien spadek popularności zakładów gastronomicznych (zwłaszcza wyższych kategorii), które wykazały sprzedaż — w cenach porównywalnych — niższą o 7 proc. niż przed rokiem.

Obserwuje się także zmiany w korzystaniu przez ludność z różnych form kredytów. Otóż nastąpił wyraźny wzrost zainteresowania kredytami gotówkowymi (na poważniejsze inwestycje i zakupy), wyplacanych przez PKO: oblicza się je w I półroczu br. na 594 mln zł, wobec 332 mln zł rok temu.

Podwyżka dodatków dla inwalidów I grupy

1 bm. weszła w życie decyzja rządu o podwyższeniu dodatków do emerytur i rent z tytułu zaliczenia do I grupy inwalidów. Wynoszą one obecnie 500 zł, a dla ociemniałych — 800 zł miesięcznie. Z podwyżki tej skorzysta ok. 90 tys. osób, a jej koszt roczny ocenia się na 255 mln zł.

Inwalidzi zaliczeni do I grupy — to ludzie na ogół niezdolni do pracy zarobkowej, a równocześnie wymagający stałej opieki i pomocy, która nie może być samostannym — trzeba opłacić. Dotychczasowe przepisy uwzględniały te szczególne sytuacje i przewidywały wypłacanie specjalnych dodatków dla inwalidów I grupy. Były to jednak kwoty niższe niż obecnie, a w dodatku — różnicowane w zależności od świadczenia, jakie inwalida otrzymywał. A więc dla osób pobierających renty inwalidzkie dodatek ten wynosił 300 zł, natomiast do emerytur i rent rodzinnych dopłacono się tylko 200 zł. Z kolei inwalidzi wojenni i wojskowi otrzymywali 400 zł.

Obecnie wychodząc ze słusznego

założenia, że sytuacja inwalidów I grupy jest jednakowo trudna, kwoty tych dodatków ujednolicono i podniesiono do 500 lub 800 zł. Z podwyżki tej skorzystała wszyscy inwalidzi I grupy.
Nowe przepisy traktują odrębnie jedną tylko grupę inwalidów I grupy. Są nimi kombatanci II wojny światowej, których inwalidzwo powstało wskutek działań wojennych. Tym ludziom szczególnie zasłużonym dla kraju, nowa ustawa o zosonatrzeniu inwalidów wojennych i wojskowych przynosi specjalne dodatki, tzw. pielęgnacyjne w kwocie 1100 zł miesięcznie. Dodatki te będą również wypłacane począwszy od sierpnia.

Po deszczowym lipcu na ogół chłodny i suchy sierpień

Seria anomalii pogodowych ciągnących się od jesieni ub. roku trwa nadal. Po zimnym i deszczowym czerwcu — mieliśmy również chłodny i mokry lipiec. Te dwa normalnie najcieplejsze miesiące roku okazały się wyjątkowo nieudane. W lipcu br. średnia temperatura wyniosła ok. 15 — 16 st., gdy normalnie jest 19-20 st. W Zakopanem średnia wyniosła nawet 13 st.

Wystąpiły też gwałtowne i długotrwałe opady. W ciągu lipca zanotowano w całym kraju średnio 20 dni deszczowych — a były rejon, gdzie deszcze padały nawet przez 24 dni. Na Wybrzeżu spadło 180 mm deszczu — gdy lipcowa norma wynosi 87 mm. W Polsce północno-wschodniej notowano 130 mm przy normie 93 mm, zaś w centrum kraju — 120 mm zamiast 80 mm. Prawdziwym „biegunami deszczu” były w tym miesiącu okolice Koszalina — 182 mm (norma — 87 mm) i Przemysła — 183 mm (norma 78 mm). Nie były to jednak rekordowe deszcze. Największe lipcowe opady zaobserwowano w Koszalinie w 1922 roku — 238 mm.

— Jaka pogoda będziemy mieć w sierpniu? — na to interesujące nas wszystkich, zwłaszcza rol-

ników i wczasowiczów pytanie, udzielają odpowiedzi specjaliści z Instytutu Meteorologii i Gospodarki Wodnej. Otóż, ich zdaniem, sierpień br. będzie na ogół chłodny, ale opady deszczu — które tak nam dokuczyły w ostatnich miesiącach — utrzymają się poniżej normy. Przewiduje się, że średnia temperatura sierpnia wyniesie 17,4 st., a miesięczna suma opadów — 89 mm.



W Tokio odbywała się obecnie wybory Miss Młodszej. Oto 5 z 39 kandydatek do tego tytułu. Rozstrzygnięcie konkursu — 9 bm. CAF.AP-telefoto

Najcieplej będzie — twierdzą synoptycy — w I dekadzie bm. W tym czasie maksymalne temperatury dzienne wahać się mają od 23-25 st., a nawet — co nie jest wykluczone — mogą być wyższe. Minimalna temperatura nie spadnie poniżej 12 st. Spodziewane są: zachmurzenie przeważnie umiarkowane, okresowe niewielkie opady i burze. Przeważać mają wiatry umiarkowane, z kierunków zachodnich i północnych.

Ochłodzenie nastąpi w II dekadzie sierpnia. Przy okresowych, niewielkich opadach temperatura maksymalna wyniesie 17-20 st., a minimalna 9-12 st. Nawrota ciepła możemy oczekiwać po 20 bm. W ostatniej dekadzie temperatura maksymalna wzrośnie do ok. 21-24 st. Synoptycy przewidują w tym czasie możliwość wystąpienia przejściowych opadów deszczu.

Armia podporządkowana władzom cywilnym Grecja wraca do konstytucji z 1952 r.

Według doniesień z Aten, rząd premiera Konstantinosa Karamanlisa przywrócił w czwartek konstytucję z roku 1952. Podano do wiadomości o rozpoczęciu demobilizacji rezerwistów powołanych do wojska w związku z wydarzeniami na Cyprze. Dokonano również zmian w kierownictwie armii, podporządkowując ją władzom cywilnym. Premier Karamanlis zapowiedział również przeprowadzenie referendum w sprawie przyszłości monarchii w Grecji.

W czwartek poinformowano o zdymisjonowaniu dotychczasowych

gubernatorów regionalnych prowincji, szefów kontrolowanych przez państwo organizacji oraz zwierzchnika wywiadu i policji wojskowej, majora Anastosisa Spanosa.

Zmiany w kierowaniu armią zawarł w artykule II opublikowanego w czwartek aktu konstytucyjnego. Stanowi on, że zwierzchnictwo nad siłami zbrojnymi obejmuje rząd za pośrednictwem naczelnego dowódcy. W ten sposób armia przestanie być autonomiczną jednostką w państwie i zostanie podporządkowana władzom cywilnym.

Nowe prawo lokalowe weszło w życie

Z dnem 1 sierpnia weszło w życie nowe prawo lokalowe, uchwalone przez Sejm w kwietniu br. Jego przepisy dotyczą przydziału i wynajmu mieszkań będących w gestii rad narodowych oraz znajdujących się w domach, będących własnością prywatną. Nowe prawo lokalowe nie obejmuje natomiast mieszkań spółdzielczych.

Generalnie nowe przepisy zmierzają do ograniczenia ingerencji administracji przy najmie lokali, zwiększenia dbałości o utrzymanie budynków w dobrym stanie technicznym oraz do stabilizacji uprawnień do zajmowanego mieszkania.

Wraz z prawem lokalowym wchodzi w życie rozporządzenie Rady Ministrów regulujące niektóre szczegółowe zagadnienia, takie jak wielkość domków jednorodzinnych, mieszkalno-pensjonatowych, normy zaludnienia i uprawnienia do dodatkowej powierzchni mieszkalnej.

Okres od chwili uchwalenia ustawy do momentu wejścia jej w życie wykorzystano na przygotowanie administracji do stosowania nowego prawa. W zakresie nowych przepisów przeszkolono 2 tys. pracowników urzędów różnych szczebli. Ukazała się również broszura zawierająca nowe prawo lokalowe. Ponadto przygotowano wzory formularzy związanych ze stosowaniem nowych przepisów. Jeśli okażą się one przydatne w praktyce urzędów gminnych, miejskich i dzielnicowych, w których obecnie koncentruje się większość spraw mieszkaniowych, wówczas stosowane będą powszechnie.

Specjalna korespondencja PAP z Cypru

Wyspa podzielona przez nienawiść

NIENAWISĆ CZY POKÓJ?

Wielki, huczący jak piekło helikopter lądował na jakimś placu, w górach rozpalonych słońcem jak patelnia i porbawionych wszelkiej roślinności, jeżeli nie liczyć rudycy kęp wyschłej na pieprz trawy. Nasz pilot melduje, że jesteśmy na Cyprze. Przyjeżdżamy tu z wyspy Rodos w dziesięć osób. Wylosowano tych 10 dziennikarzy spośród ponad pięćdziesięciu chętnych z całego świata. Wasz korespondent miał i tym razem szczęście.

POŁOWA DOMÓW W GRUZHACH

Po półgodzinie wariackiej jazdy łazikiem wśród górskich wertypów

znajdujemy się w Nikozji. Ślady niedawnych walk są wszędzie widoczne. Wybita szczybą zalegająca ulica, po której krocą siły jedynie tureckie żandary przez armie Turcji. Co najmniej połowa domów ze strzyżowanymi dachami, które nas przewiozono, leży w gruzach. Pomiedzy dwoma malymi, pię-

(Dalszy ciąg na str. 2)

CO DZIEŃ NIESTE

W 214 dniu roku słońce weszło o godz. 3.57, zajdzie zaś o godz. 19.26.

Imieniny obchodzą

Gustaw, Alfons, Karina, Bożysław

Dziurny synoptyk

przewiduje dla Łodzi i województwa następującą pogodę: zachmurzenie umiarkowane, przejściowo duże z możliwością opadów przelotnych lub burz. Temperatura maksymalna plus 23 st. C. Wiatry słabe i umiarkowane z kierunków płd-zach i zach.

Cisnienie o godz. 20 — 742,8 mm.

Ważniejsze rocznice

1944 — Walki AL na Placu Zamkowym w Warszawie.

1926 — Zm. Jan Kasprzowicz, poeta.

1944 — Rozstrzelanie przez hitlerowców kilkuset Polaków w więzieniu mokotowskim w Warszawie.

Taka sobie myśl

Dobra pamięć jest kasą umysłu.

Uśmiechnij się



— To nie mój mąż! Mój mąż ma... samochód!

KTO ŚRUBUJE CENY

Otrzymałmy kilka sygnałów, że na Bałuckim Rynku kupcy podmieniają towar (jarzyny, owoce). Jąde z pracownikami PIH na rynek sprawdzić jak to wygląda w praktyce.

— Proszę pana dlaczego te ogórki takie drogie? — Urwał się!... A czy ja zmuszam, żeby kto kupował? Pracownicy PIH sprawdzają pierwszy z brzegu stragan. Zakupują wszystkiego po trochu. Ujawniają się. Kupcy milkną z odważnikami w rękach, za nimi zdziwieni klienci.

na zielonym rynku

Kolejka zmniejsza się, nikt nie ma czasu. Idę dalej. Za mną część klientów. — On z PIH, przy nim taniej dają — ktoś mówi. — Po ile ogórki? — pytam przy innym stoisku. — Po trzydzieści. — Jak to, przecież cennik pozwala sprzedawać tylko po dwadzieścia dwa!

przebieżnie niższe od cen cennika... — Panie, ja tego na straganie z zyskiem nie sprzedam. — To nie handluje pan! — Ja pracuję w ziemi, cały rok, babrać się muszę, a teraz mi jeszcze nie obrodziło. Pół hektara nawet nie mam. — To skąd pan wozisz codziennie całą przyczepę? — A to ja się tłumaczę muszę? Chciesz, to kupuj — nie to nie!

Czekając na tramwaj! — rozmowy na przystankach

Wczoraj, po zmianach...

Od wczoraj niektóre łódzkie tramwaje i autobusy jeżdżą na nowych trasach. Celem zmiany jest zmniejszenie ilości skrętów — zwłaszcza w lewo. Nowy układ, podkrotowany troską o bezpieczeństwo ruchu, powinien jednak w maksymalnym stopniu uwzględniać również interesy pasażerów.

— Zmiana trasy linii „19” jest dla mnie dużym udogodnieniem. Teraz ul. Gdańska mogęjechać dodatkowo tym tramwajem. Pracuję w Zakładach Przem. Pończoszniczego „Feniks” przy ul. Matejki. Zmiana trasy „19” umożliwiła mi szybszy dojazd — powiedział Kazimierz Jerzyca.

muszę wysiadać na skrzyżowaniu al. Kosciuszki i Zielonej i tu przesiadać się na autobus „74”.

O ocenie nowych tras linii tramwajowych „3” i „13” poprosiliśmy p. Radomską z Zakładów im. Niedzielskiego. Nasza rozmówczyni często jeździła tymi tramwajami na dotychczasowej trasie. Uważa, że wprawdzie trudno już teraz ocenić zmiany, ale jej zdaniem dawne trasy „3” i „13” były korzystniejsze, ponieważ mieszkała na Nowym Złotym i miała lepsze połączenie z centrum. Spodziewa się jednak, że kiedy częstotliwość jazdy tramwajów „24” będzie wystarczająco duża — nie będzie miała kłopotu z dojazdem.

tramwaju „17-bis” dla wszystkich stałych pasażerów trasy od pl. Wolności w kierunku Kozin była wygodniejsza. Mogli dostać się bezpośrednio do domu — bez konieczności przesiadania się na inny tramwaj.

— Dawna trasa tramwaju „2” była lepsza — powiedział p. J. Wietrzyk. Uważa on, że poprzednia dłuższa trasa dawała możliwość dojazdu do pracy bez konieczności przesiadania się większej liczbie osób.

Fryzura Antoina



Dziewczyna na zdjęciu ma długie włosy, na co dzień zaplecione w warkocz. Takie długie włosy, rzadko dziś przez młode kobiety noszone, uwielbia mistrz Antoina — słynny fryzjer Antoni Cierplikowski, który przez długie lata uprawiał swoje artystyczne rzemiosło w Paryżu. Gdy ostatnio Antoina zaszczylił swa obecnością uroczystość 15-lecia „klubu fryzjurskiego” działającego przy Centrum Rzemiosł Różnych w Łodzi, po konkursie przeznaczonym dla młodych rzemieślników zademonstrował ułożenie dwóch fryzur własnej kompozycji.

Ciekawostką jest to, że koafiura która widzimy na zdjęciu, wykonana została na głowie jednej z młodych kobiet obecnych na widowni bez pomocniczego wawiania na mokro włosów na polki i suszenia. Fryzura ta powstała dosłownie w ciągu niecałych 15 minut. Efekt — znakomity!

Fot.: R. Wesolowski



WAŻNIEJSZE TELEFONY
Informacja telefoniczna 63
Straz Pożarna 98 866-11, 835-55
Pogotowie Ratunkowe 99
Informacja kolejowa 655-55
Pogotowie wodociągowe 833-46
Pogotowie gazowe 395-85
Pogotowie energetyczne 334-28
Pogotowie ciepłownicze 233-11
TEATRY
TEATR MUZYCZNY — ESTRADA ŁÓDZKA — godz. 19 „Bostrowie czarnych chimur”
Pozostałe teatry nieczynne
MUZEA
SZUKI (ul. Wieckowskiego 36) godz. 11-18
HISTORIA RUCHU REWOLUCYJNEGO (ul. Gdańska 13) godz. 9-16, wyłącznie dla zwiedzających grup
ARCHEologiczne i ETNOGRAficzne (pl. Wolności 14) nieczynne
HISTORIA WŁOKNIENICTWA (ul. Piotrkowska 282) godz. 13-20 (wstęp bezpłatny)
EWOLUCJONIZM (park Sienkiewicza) godz. 10-18

Elżbieta Rudna
Zdzisław Kuźmiński

prześlą palić” szwedzki od lat 14, godz. 10, 12, 30, 15, „Goscie” (USA) od lat 16, godz. 17, 30, 19, 30
HALKA — „Pechowy zabójnik” (A) radz. od lat 11, godz. 16, 17, 45, „Lala” wł. od lat 16, g. 19, 30
1 MAJA — „Samuraj i kowboje” franc. od lat 16, godz. 15, 17, 15, 19, 30
MŁODA GWARDIA — „Wykręć szpieka” (A) radz. od lat 14, godz. 10, 12, 15, 14, 30, 17, 19, 30
MUZA — „Prywatne życie Sherlocka Holmesa” ang. od lat 14, godz. 15, 17, 30, 20
OKA — „Zamek pulawski” fr. od lat 16, godz. 14, 15, 18, 20
POLESIE — „I znów skacze przez kałuże” czech od lat 11, godz. 17, „Klan Sycyliotów” fr. od lat 16, godz. 19
POPULARNE — „Zaczarowane podwórko” pol. od lat 7, g. 17, „Smic, smac, smoc” fr. od lat 16, godz. 19
PRZEDWIOSNIE — „Nie oszukaj kochanie” NRD, od lat 11, g. 15, 30, 17, 30, 19, 30
PIONIER — „Winnetou w Dolinie Śmierci” jug-RFN, od lat 11, godz. 15, 30, 17, 30, „Wynajety człowiek” USA, od lat 16, godz. 19, 30
POKOJ — „Był sobie kłosa” fr. od lat 14, godz. 15, 30, 17, 45, 20
REKORD — „Królów Łódzkiego Zachodu” franc. od lat 14, g. 15, 17, 15, 19, 30
ROMA — „Kraina wiecznej młodości” rum. od lat 7, godz. 10, 12, 14, „Znakomity płatek” ang. od lat 16, godz. 15, 18, 20
SOJUSZ — „Poczekam aż zabijesz” (A) czech, od lat 14, g. 17, „McMasters” USA, od lat 15, godz. 19
STOKI — „Heca” RFN, od lat 15, godz. 16, 18, 20
SWIT — „Wódz Indian Tecumseh” NRD od lat 11, godz. 15, 30, 17, 30, „Podróż z Jakubem” (A) weś. od lat 16, godz. 19, 30

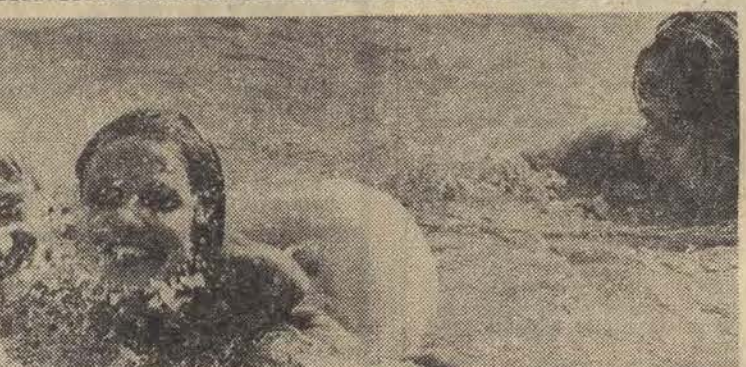
DIŻURY APTEK
Kilkińskiego 136 a, Pl. Pokoju 3/4, Piotrkowska 67, Pl. Koscielnego 8, Cieszkowskiego 5, Felńskiego 1, Obr. Stalingradu 15.
STACJA KRWODAWSTWA
Franciszkańska 17/19 przyjmute codziennie w godz. 7,30-14, a w soboty 7,30-13.
DIŻURY SZPITALI
Instytut Polozniactwa i Ginekologii (Sterilna 13) — Klinika Polozniactwa ul. Curie-Skłodowskiej 15 — Klinika Ginekologii — dzialnica Śródmieście i z dzialnic Górna: Poradnia „K” i Zapolskiej 2
Szpital im. M. Kopernika — dzialnica Górna: Poradnia „K” Odrzańska, Cieszkowskiego, Lecznica i Rzgowska
Szpital im. H. Wolf — dzialnica Widzew oraz dzialnica Bałuty oprócz Poradni „K” ul. Sedziowska i Libelta.
Szpital im. H. Jordana — dzialnica Bałuty, Poradnia „K” ul. Sedziowska i Libelta.
Chirurgia ogólna — Szpital im. Brudzińskiego (Koszyków Gdynickich 81)
Chirurgia urazowa — Szpital im. Jonschera (Milonowa 14)
Neurochirurgia — Szpital im. Koernika (Pabianicka 62)
Laryngologia — Szpital im. Pirozowa (Wólczarska 193)
Okulistyka — Szpital im. Barlickiego (Kopeliskiego 22)
Chirurgia i laryngologia dzialnica — Instytut Pediatryi AM (Sborna 35/50)
Chirurgia szkieletowo-twarzowa — remont Kliniki Chirurgii Plastycznej Toksykologia — Instytut Medycyny Pracy (Teresy 8)
NOCNA POMOC LEKARSKA
Nozna pomoc lekarska Stacji Pogotowia Ratunkowego przy ul. Sienkiewicza 137 tel. 656-66.
Organizacja Telefoniczny Punkt Informacyjny dotyczacy pracy placówek służby zdrowia, telefon 615-19, czynny jest w godz. 7-15, oprócz niedziel i świąt.

Odczyt i wystawa

W Muzeum Archeologicznym i Etnograficznym (pl. Wolności 14) dziś o godz. 12.30 kosztów muzeum w Łańcucie — mgr. T. Fabijańska-Zurawska, wygłosi odczyt nt. „Powozownia zamkowa w Łańcucie”

cie oraz jej zbioru”, uzupełniony przeźroczeniami i filmem. W łódzkim muzeum otwarto także wystawę pt. „Siroje stangreckie i akcesoria podobne w XIX i XX wieku” ze zbiorów muzeum w Łańcucie.

I znowu zaroiło się na łódzkich basenach
Fot.: A. Wąch



REFLEKTOREM po łodzi
Kineskop z uchwytami
„Jestem poważnie chora, od 9 lat nie wychodzę z domu, całą moją przyjemnością jest oglądanie telewizji, co niedawno poznała zapomnieć o moim losie. Dwa miesiące temu zepsuł mi się kineskop, myślałam, że jest to wizerownik, polskiej produkcji („Neptun-311”, 19-calowy ekran), to z nabyciem nowego kineskopu nie będzie problemu, tymczasem uszedł, gdzie się o taki dowiadywa, mówią mi, że kineskopu z uchwytami (właśnie taki jest potrzebny) nie ma. Drogi Reflektorku, pomóż mi w moich troskach!”
Zyta Gryczyńska (ul. Kilkińskiego 33/35)
Jestem poważnie chora, że odpowiedź z ZURIT nadeszła szybko i bezdłżnie pozytywna. Zyczymy Pani spełnienia tego życzenia i dużo zdrowia. R

rze, to dużo za mało? Moim zdaniem, latem, w niedzielę do Łagiewnik powinno się jeździć dużo wcześniej. Większa powinna być również częstotliwość kursowania wozów na tej trasie. Spragnieni natury, chcielibyśmy znaleźć się na jej łonie możliwie najwcześniej. Może MPK to laskawie uwzględni”.
Janusz Wiśniewski ul. Dół 8

domu. Terminy dostaw gazu wynoszą obecnie od 3 do 5 dni”.
Przesł. Józef Kowalczyk
Jak wiadomo, wyjaśnienie srodk. dzielni jest niewiele dłuższe od jej pełnej nazwy i choć nazwa (to, oczywiście, sprawa zupełnie marginalna) nie wydaje nam się zbyt krótka, wyjaśnienie pozostała użycie niedostatek. W naszej notatce oparliśmy się na liście Czynności, które, naprawdę bardzo zależy na gazie, w: nie ma ona powodu lekceważyć obustronnych ustaleń. Dlatego jej właśnie uwierzyliśmy. A instalator”, chcąc nas przekonać, mógł przecież dopisać jeszcze te trzy litery — zamyślił widział, że to było. Zresztą, jeśli się kogoś nie zostaje w domu, a przychodzić coś tak bardzo oczekiwanego jak butla z gazem — no prostu zabawiamy się kartkę w drzwiach: „buliśmy o gaz... przyjedziemy jutro o godz... proszę czekać... — czy coś w tym rodzaju. To byłoby solidne zatwierdzenie sprawy. R.

Dużo za mało!...
„Od kilku tygodni co niedzielę jeżdżą autobusami do Łagiewnik. Pierwszy autobus linii „31” odchodzi z pl. Dąbrowskiego o godz. 6.30, ale nawet tam trudno się do niego dostać — coś dojeżdżają na Uniwersyteckiej przy Nowotki lub jeszcze dalej — przy Wojska Polskiego. Następny odjeżdża o 40 minutach.
Ludzie jeżdżą pierwszym autobusem na urzybu, na rudy, niektórzy do pracy. Czy MPK nie widzi, że jeden autobus o tej po-

Spółdzielnia Pracy Instalacji Sanitarno-Gazowych i Robot Ślusarskich „Instalator” przelała nam wyjaśnienie, w którym odbija zarzuty postawione jej przez naszą Czytelniczkę M. Studer w noutce z 30 lipca pl. „Zła konieczność”. Oto w całości treść pisma „Instalatora”:
„Reflektorku, że nasucielasz. Niesolidność Spółdzielni polega na tym, że mimo trzykrotnego dowożenia gazu Obywatelce M. Studer, nie zastano nikogo w

Od dwóch lat bez zmian
„Mieszkamy przy ulicy Solnej 2. Dwa lata temu wymieniono nam płecę Kalfonez, zostawiac jednak zużite na wąskim korzytarzu, no którym w dodatku nie ma światła. Prosimy o interwencje, wysłaliśmy do ADM i MZBM pismem, ale jak dotąd nie dolo to skutku. Czy rzeczywiście oznacza to, że tak już zostanie? Protestujemy!”
Halina Jedlińska, Stefania Kurkowska
Adres Reflektorka: „Dziennik Łódzki”, ul. Piotrkowska 56 90-103, Łódź. „Reflektorem po Łodzi”. Nasze telefony. 337-47. 341-10.
PISZCIE DO NAS I TELEFONUJCIE. CZEKAMY!

Chorzy czekają na leki

Na drzwiach remontowanej apteki (róg Wólczarskiej i 22 Lipca) można przeczytać informację, że leki homeopatyczne wydaje placówka przy ul. Wieckowskiego. Tam z kolei zawiadani są klienci, że lekarstwa te będzie można otrzymać dopiero po 15 sierpnia. Powstała sytuacja Zarząd Apteki wyjaśnił nam następująco: w kraju są tylko trzy apteki prowadzące sprzedaż leków homeopatycznych (Warszawa, Łódź, Poznań). W razie remontu nie uruchamia się zastępczych aptek, gdyż nie są to lekarstwa ratujące życie w krytycznych momentach. Działanie ich wymaga kilku miesięcy dawkowania. W Łodzi uruchomiono placówkę zastępczą dla dobra chorych, jednak nie posiada ona pełnego asortymentu ze względu na brak dostaw. Leki importowane są z RFN raz w roku. Około 600 opakowań rozsyła się chorym z całej Polski na specjalne zamówienia. Dostawy otrzymują apteki 20 każdego miesiąca. Ponieważ 20 sierpnia będzie już czynna po remoncie apteka specjalistyczna przy zbiegu Wólczarskiej i 22 Lipca dostawę leków skieruje się tam w pełnym zestawie. (is)

Komunikat MO

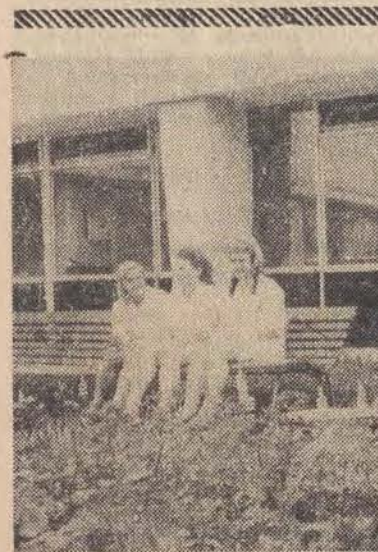
Meżczyzna, który w dniu 6 lipca br. będąc w stanie nietrzeźwym, przebywał w Łodzi przy ul. Skłodowej, gdzie skradziono mu zegarek marki „Rakietka” oraz pieniądze, proszony jest o zgłoszenie się do KD MO Łódź-Śródmieście przy ul. Piotrkowskiej 212, pokój 45, w godz. 8-16 — po odbiór swych własności.

Walka o dobrą komunikację dla Łodzi trwa

Zdarliśmy już wiele stalówek, długopisów, taśmy do maszyn, piszących o fatalnych połączeniach drugiego w Polsce miasta z resztą kraju. Niedawno do tej batalii włączyło się Towarzystwo Przyjaciół Łodzi (chwała tu za to!). Zarząd TPL wystosował list do prezesa Rady Ministrów, w którym przedstawiono postulaty, bynajmniej nie wygórowane, opierające się w znacznej mierze na tych, które wielokrotnie były przedstawiane władzom komunikacyjnym, a więc DOKP-Warszawa i Ministerstwu Komunikacji, szczególnie przy okazji kolejnych Konferencji Rozkładów Jazdy PKP. A więc podniesiono konieczność poprawy warunków podróżowania na Wybrzeże Zachodnie: do Kołobrzegu i Świnoujście. Obecnie mamy tam po kilka wagonów i dość „ułamne” pociągi, w których, gdy przychodzi letni szczyt dzieją się dantejskie sceny. Podobnie jest z podróżowaniem do Zakopanego i Krywnicy, a także w Bieszczady, z którymi Łódź jest fatalnie skomunikowana.

Fakt, że trzeba tą sprawą absorbować aż najwyższe czynniki w państwie, że świadczy o wadach komunikacyjnych, które od lat nie chcą widzieć potrzeb wielkiego miasta i głuchym milczeniem zbywają interwencje prasy.

Wiąże sprawy, jeżeli za decyzjami na papierze nie pójdą w ślad konkretne posunięcia w postaci przydziału dodatkowych i nowych (i) wagonów osobowych.



Uderzmy się może raz jeszcze w nasze „łódzkie pierś”. Czy tu na miejscu zrobiono wszystko co można, aby stworzyć warunki dla lepszego skomunikowania Łodzi z

krajem i światem? Wiadomo, że z kilku wariantów, a m. in. postulujującego rozbudowę lotniska na Lublinku, lub też budowę nowego lotniska pasażerskiego dla Łodzi, miejscowi specjaliści przez wiele, wiele miesięcy nie mogli wybrać jednego i przedstawić odnośnym władzom centralnym z wnioskiem o realizację. Do dziś — jak wiemy — jednoznacznych decyzji w tej sprawie nie ma.

Nasza „Dziennikowa” walka z Zarządem Drog i Mostów, który od władz miejskich kilka miesięcy temu otrzymał polecenie, aby przynieść pięć rodzin z budynku przy ul. Towarowej — jak na razie zakończyła się klęską. Rodzin nie przeniesiono, kolej i „Wars” nie mogą przystąpić do adaptacji tych pomieszczeń dla potrzeb zaplecza wagonów sypialnych i restauracyjnych. Łódź nie może do swej dyspozycji dostać tych — jakże potrzebnych — wagonów właśnie z powodu nieudolności i obojętności w tym względzie.

Tak więc na sytuację sprawującą, iż podróżujemy fatalnie, składając się w znacznej mierze niewłaściwy stosunek władz komunikacyjnych centralnych, ale także i nasze łódzkie nieudolności.

Nie jest tajemnicą, iż już teraz zaczyna się zbieranie materiałów, które będą przedmiotem rozważań podczas rozpoczynającej się jesienią kolejnej Konferencji Rozkładów Jazdy PKP. Trzeba zrobić wszystko i teraz jest właśnie czas by się do tego zabrać, żeby przynieść ona 800-tysięcznemu miastu wreszcie realną poprawę w tym zakresie.

J. POTEGA

Tej galerii nie ma w żadnym informatorze choć zawiera interesujący zestaw dzieł malarzy polskich XIX wieku, zebranych w cyklu „Pejsaż ojczysty”. Owa ekspozycja ciesząca się dużym zainteresowaniem i powodzeniem, prezentowana jest obecnie w Zakładach Obuwi Gumowego „Stomilu”. W wyniku porozumienia między tym przedsiębiorstwem a Muzeum Sztuki, wstawie towarzyszyć będą także prelekcje, odtwarzane przez zakładową radiowęzeł. Ta pierwsza ekspozycja oryginalnych prac pocho-

Galeria sztuki w „Stomilu”

dzących ze zbiorów muzealnych, ma się stać początkiem stałej galerii zakładowej, w której prezentowane będą dzieła zarówno znanych artystów, jak i prace młodych malarzy, grafików, rzeźbiarzy i fotografików zawodowych a także amatorów.

Interesującymi wynikami poszczycić się mogą plastycy amatorzy, pracownicy „Stomilu”. Kilka dzieł ich prac zaprezentowanych zostało na wystawie konkursowej, ulokowanej w hali zakładu. Jury złożone z artystów, członków ZPAP, rozdzieliło właśnie ufundowane przez „Stomil” cenne nagrody rzeczowe (m. in. sztalugi, zestawy farb, wydawnictwa o sztuce, a także trzy grafiki Kondka). Najwyższą ocenę zostały o obraz olejny JANA KLIANSKIEGO. Drugą nagrodę przyznano WACŁAWOWI DZIURDZIŃSKIEMU za akwarele a trzecią LUDWIKOWI MITULSKIEMU za grafikę pt. „Łazienki II”.

Dzisiaj Radio

PIĄTEK, 2 SIERPNIA

PROGRAM I
10.00 Wiadomości
10.06 Jazdowa gitarada
10.30 Lato i radiem
11.50 Nie tylko dla kierowców
12.03 Z kraju i ze świata — mag.
12.20 Chwila muzyki
12.25 Bydgoszcz na muzycznej antenie
12.40 Koncert życzeń
13.00 Solewy staropolskie
13.15 Rolniczy kwadrans
13.30 Rytm młodych
14.00 U podnóża Skrzyżnego. Klimczok i Magury
14.30 Sport to zdrowie
14.35 Wakacje z muzyką
15.00 Wiadomości
15.05 Wakacje z muzyką
15.10 Wakacje z muzyką
15.10 Ciekawostki „Polskich Nagrad”
15.30 Aktualności kulturalne
16.35 „W żołnierskiej pieśni” — aud.
17.00 Radiokurier
17.20 Melodie z filmu „Młodzieńcy”
17.35 Spotkanie z muzyką
18.00 Muzyka i aktualności
18.25 Non stop przebojów
18.00 Dziennik
19.15 Gwiazdy europejskich estrad
19.45 Z księżarskiej ławy
20.00 „Rok Polski”
20.15 Muzyczny kalejdoskop
20.47 Kronika sportowa
21.00 Biuro Listów odpowiada
21.10 Koncert z Indii — aud.
22.35 Francuskie festiwaliki
23.05 Korespondencja z zaskarżonek
23.10 Spotkanie z jazzem
24.00 Wiadomości

PROGRAM II
11.00 Alban Berg — Suita liryczna
11.30 Wiadomości
11.35 Postęp w gospodarstwie domowym
11.45 Melodie regionu lubelskiego
12.10 (L) Łódźki magazyn wojskowy
12.25 (L) „Ballet na noży”
12.45 Runda z polsenka
13.00 Wakacje z muzyką
13.30 Stan pogodny i wiadomości
13.35 Rozmowa kulturalna
13.55 Miniopracowanie folklorystyczne — Szwajcaria
14.00 Wieści, lejeł, tanieł
14.15 Tu Radio — Moskwa
14.35 Ottorino Respighi — „Pień rzymski”
15.00 Radioferie
15.40 Amatorskie zespoły przed mikrofonem
16.00 Alfa i Omega — Świat w kolorach
16.15 Estrada młodych muzyków
16.45 (L) Aktualności łódzkie
17.00 (L) Premiera — Kolobrzeg
17.10 „Kontenery” — rep.
17.45 (L) Liryczne melodie — gorące rytmy
18.10 Radioreklama
18.20 Radiowy terminarz muz.
18.30 Echo dnia
18.40 Ludzie wśród których żyjemy
19.00 Z nazwań zespołu „Nowi”
19.15 Lekcja lez. angielskiego
19.30 Odtworzenie koncertu symfonicznego z Festiwalu Casals w Puerto Rico
20.26 Dyskusja literacka
21.00 D. koncert
21.30 Maszyn — Z kraju i ze świata
21.50 Wiadomości
21.57 Chwila muzyki
22.00 Magazyn studencki
23.00 Nowa muzyka naszych przyjaciół
23.30 Wiadomości
23.35 Co słychać w świecie
23.40 Transkrypcje orkiestrowe

PROGRAM III
10.30 — Ekspresem przez świat
10.35 Dzień tak co dzień
11.05 „Eden” — odc. pow. St. Lema
12.05 Z kraju i ze świata
12.20 Chwila muzyki
12.25 Za kierownicą
13.00 Na oświatowej antenie
15.00 Ekspresem przez świat
15.10 Dyskoteka pod gruszą
15.30 Reminiscencje Agnieszki
15.50 Z nazwań Dineh Washington
16.05 Mój świat rockowy
16.15 W kręgu jazzu
16.35 Solewa Karel Gott
16.45 Nasz rok
17.00 Ekspresem przez świat
17.05 „Człowiek podziemi” — odc. pow. Rossa MacDonalda
17.15 Kiermasz pływ. — aud.
17.40 „Każde słowo” — reportaż
18.00 Muzyczny detektyw
18.30 Polityka dla wszystkich
18.45 Tytko na hiszpański
19.00 Ekspresem przez świat
19.05 Co wieczór powieść w wyd. dźwiękowym — „Beniowski”
19.35 Muzyczna poczta UKR
20.00 Romanse wa dwie
20.10 Blues wczoraj i dziś — aud.
20.35 Ilustrowany magazyn autorów
21.00 Opera tygodnia — Kuroński „Zabobon czyli Krakowiacz i Górale”
22.00 Faktv dnia
22.08 Gwiazda siedmiu wieczorów — Sacha Distel
22.15 Trzy kwadransy jazzu
23.00 Niezabomniane recytacje
23.05 Koncert tylko dla melomanów

TELEWIZJA
PROGRAM I
10.00 „Janosik” — film ser. prod. TVP odc. II pt. „Zbójnickie prawo” (kolor. W)
10.50 „Siódme niebo” — film fab. prod. radz. (W)
11.30 Dziennik (kolor. W)
11.40 „Arie i duety” z popularnych oper Verdiego i Pucciniego (kolor. W)
12.00 Wchem wszystko — telurniej (W)
12.20 Wychowanie fizyczne. recepta na zdrowie (W)
12.45 Studio wakacyjne Telewizji Młodych (W)
13.20 „Nowska suita” — prod. radz. (z Łodzi)
13.40 Dialogi historyczne — program okolicznościowy (W)
14.10 Przypomnijmy radziom (W)
14.20 Dobranoc (kolor. W)
14.30 Dziennik (kolor. W)
14.40 „Janosik” — film ser. prod. TVP odc. II pt. „Zbójnickie prawo” (kolor. W)
15.05 Panorama (kolor. W)
15.45 Wiad. sportowa (W)
16.10 Teatr TV August Strindberg „Wierzytew” (z Krakowa)
16.30 Dziennik (kolor. W)

PROGRAM II
17.00 Ludzie i sprawy — program publ. 17.20 „Pokój w Mozambiku” — publ. międzynarodowa
17.50 „Młodziństwo z rozsądku” — odc. i film ser. prod. CSRS
18.20 Dobranoc
18.30 Dziennik (kolor. W)
18.40 Test
20.35 „Serce kaze mi śpiewać” — monograficzny program 21.05 Ekran wspomnień „Sprawa do załatwienia” — film fab. prod. pol.
22.45 24 godziny (kolor. W)

Przedziałnia Czesankowa „Polanil” w Łodzi przekazana była do eksploatacji w listopadzie 1973 roku, a docelowo produkcyjną osiągnęła w lipcu bieżącego roku na 7 miesięcy przed planowanym terminem. Uzyskana w związku z tym dodatkowa produkcja wyniosła ponad sto ton przędzy. Wpłynęło to na lepsze zaopatrzenie rynku w poszukiwaną włóczę oraz umożliwiło wcześniejsze dostawy surowca dla przedsiębiorstw dziewiarskich kooperujących z „Polanilem”.

N.Z.: podczas przerwy w pracy pracownicy „Polanilu” mogą odpocząć na pięknych skwerach koło zakładu.

CAF — Zbraniecki

Na urlop z „Dziennikiem”

Wyjeżdżając na urlop, nie zapomnij, że Twoja gazeta „Dziennik Łódzki” powinna być z Tobą.

Prenumeratę, w zależności od okresu, należy uiszczyć w najbliższym urzędzie pocztowym, przekazując należność przekazem pocztowym względnie na blankiecie PKO. na adres: RSW „Prasa-Książka-Ruch” PUPiK ul. Kopernika 53. 90-553 Łódź, konto PKO Nr 7-6-579.

Cena prenumeraty, na okres: 15 dni — zł 10,-, miesięcznie zł 19,50. Na odwrócie blankietu prosimy podać następujące dane: imię i nazwisko, miejscowość, poczta z numerem kodu, oraz wyszczególnić datę realizacji.

Projekt pływającego domu wczasowego

W Instytucie Morskim opracowano budynek statków turystyczno-wczasowych o łącznej pojemności 1000 miejsc. Projektantem Biura Projektowo-Konstruktorskiego szczeblu Stoczni im. Adolfa Warskiego wykonał projekt szkieletowy takiej jednostki.

Przystępując do opracowania ogólnego koncepcji statku zdecydowano odnieść go tradycyjnie wzorowi inżynierskich jednostek pasażerskich, jak również superluzerskich wycieczkowców. Proponują się jednostkę gwarantującą swym pasażerom dobre warunki do regeneracji sił, a także możliwość leczenia wielu schorzeń. Projektanci zakładają, iż statek winien mieć pojemność 2-300 ton i rozprowadzać szybkość około 15 węzłów.

Długość całkowita 130 metrów, szerokość — 19,4 m, zanurzenie 5,4 m. Statek powinien być przy tym wyposażony w stabilizatory przechyłów, klimatyzację pomieszczeń mieszkalnych oraz urządzenia sportowe i lecznicze.

Projekt szkieletowy polskiego statku pasażerskiego wykonany został w czynie społecznym, dla uczczenia jubileuszu 30-lecia PRL.

Na półkach księgarni

- Problemy nowoczesności w gospodarstwie PWE 1974 r., str. 286, zł 28,-
- Zurawicki S. — Problemy prognozowania ekonomicznego PWE 1974 r., str. 333, zł 40,-
- Alifierowa Z. — Zastosowanie teorii grafów w rachunku ekonomicznym. PWE 1974 r., str. 191, zł 26,-
- Kowalczyk Z. — Rachunkowość społeczna. PWE 1974 r., str. 206, zł 20,-
- Badania operacyjne w nowoczesnym zarządzaniu. PWE 1974 r., str. 310, zł 40,-
- Bakowski R. — Magazyn i jego wyposażenie. PWE 1974 r., str. 204, zł 20,-
- Kolupa M. — Metody estymacji modeli ekonomicznych. PWE 1974 r., str. 195, zł 28,-
- Hansen A. — O sztuce wypracunku. TWCRZZ 1974 r., str. 131, zł 20,-
- Geografia przemysłu Polski. PWN 1974 r., str. 390, zł 72,-
- Zywińska J. — Ziola włócznia. PIW — 50
- Berent W. — Ozimina. Oss. — 45
- Zawierucha T. — Selekcja. Iskry — 14
- Sobański T. — Ucieczki oświeceniowskie. MON — 18

R. JAWOROWSKI I J. SALECKI

Uśmiech panny Lizi

— Nie wiemy też — ciągnął Redak — kto je robił. Odwołując się do sugestii ekspertów można tylko przypuszczać, że zdjęcia samej Lizy wykonywał jakiś „jks”, natomiast zdjęcia Lizy i owego pana, gdy są razem — jakiś „igrek”. Stwierdzono po prostu inny układ linii horyzontalnych; raz fotografował ktoś dość niski, to sama Liza; innym razem — te trzy zdjęcia naszej pary — aparat trzymał ktoś wysoki...

— To dwa! — Lubacz złączył następny palec.

— Pozostaje problem identyfikacji miejsca, prawie pleneru, który służył za tło fotografacji. Liza jest na tle drzew, krzewów, jakichś zarośli. Może to być stary park, skwer, może ogród. Żadnych napisów, pomników, fragmentów charakterystycznych.

— Trzy! — zawołał Lubacz. — Ale mam pomysł! Bardzo zresztą prosty... Trzeba będzie zwrócić się do naszych ekspozytur terenowych, może nawet i do komend milicji... Wystać im te zdjęcia z parku, a po kilku dniach będziemy wiedzieli wszystko!

Kapitan popatrzył na podekscytowanego współpracownika takim wzrokiem, iż ten poczuł się jakby wszedł pod zimny prysznic.

— Dziecinco — w strofującym tonie drgały żartobliwe nutki. — To jest oczywiście możliwe, ale zastanów się chwilę... Nasi ludzie są stale wściekłe zajeci. Nie mamy ich zresztą w każdej byle miejscinie... Park może być nawet podworski w pierwszej lepszej wsi. A milicja...? Nawet mając tak zwana fotograficzną pamięć niełatwo jest zapamiętać, w którym miejscu są trzy drzewka i krzaczki. Ławka, na której siedzi Liza albo Liza i nieznajomy są standardowe. To nie jest ślad...

— Twoja metoda — dorzuciła poważnie Michałowska — jest absolutnie ostatecznością. Przecież chodzi o czas, a na identyfikację miejsca metoda przez ciebie proponowaną potrzeba, w najlepszym razie, kilku dni...

- 77 -

— Jeśli nie tygodni.

Lubacz nie dawał za wygraną: — A więc? Nie ma chyba innej drogi poszukiwań.

Michałowska z kapitanem porozumiała się oczyma. Rzeczywiście, doświadczenie brało górę nad zapalem niezbyt jeszcze doświadczonych Lubacza. Widząc zachęcający gest Macieja Michałowska zaczęła cierpliwie wyjaśniać:

— Prawdopodobnie za kilka godzin będziemy wiedzieli, gdzie zostało wykonane zdjęcie w parku. Pomoże nam w tym — zawiesiła głos — właśnie tygrys z cyrku!

Lubacz zdziwił się. Nie usiłował nawet tego ukrywać.

— To zdjęcie z cyrku Maciej pokazał nam, jako ostatnie. Ale na taśmie filmowej ma ono numer kolejny 32. Na zdjęciu 33 jest Liza z nieznajomym, zdjęcia, a raczej klaski negatywu nr 34 brakuje... Dwa ostatnie ujęcia, numer 35 i 36 to znów Liza z owym panem... Gdybyś popatrzył dokładnie...

— Patrzyłem... — Lubacz wiedział, że coś umknęło jego uwadze. Nie wiedział jednak o co chodziło Ewie.

— Zdjęcia Lizy, tam gdzie jest sama — włączył się Redak — wykonano około południa. To widać po cieniach. Później zrobiono to z cyrku, a w końcu trzy ostatnie. Już po południu... Z pekatęj teckiz leżącej na biurku wyjął kilka kartek maszynopisu.

— Zdjęcia, mówiąc ściśle fotografie, które oglądaliśmy przed kilkoma minutami, zostały wykonane w naszym laboratorium. Wykonano powiększenia w większym formacie. Fotografie, które znalazł się w torbie u Downarów mają format 6 na 9.

— Amatorskie... — mruknął Lubacz. Kapitan sięgnął po papierosa i zaczął przetrzącać kartki maszynopisu.

— Nie będę czytał szczegółowych zawiadomień, na które powołuje się laboratorium. Chcę wam zwrócić uwagę na sprawy najistotniejsze.

Podporucznik poderwał się z krzesła. — Rozumiem! Byli na przedstawieniu w cyrku!

— I stąd identyfikacja miejsca jest sprawą prostą — Ewa uśmiechnęła się do Lubacza, jakby w ten sposób chciała osłodzić mu surowa lekcję. — Po prostu musimy dowiedzieć się w Państwowym Przedsiębiorstwie Imprez Cyrkowych, jakie cyrki występujące od dwóch miesięcy na terenie kraju mają w programie numer z tygrysem skaczącym przez pionącą obręcz. Mając cyrk lub cyrki, znając ich trasę...

— Jassne! — ucieszył się Lubacz. — Proste! Pójdziemy, jak po sznurku...

Redak ostudził jego kolejne zapaly. Zdaniem kapitana rzeczą równie pilną było odszukanie człowieka, który fotografował Lizę i jej znajomego. „Palilo się”, jak to określił kapitan najważniejsze zadanie!

— Kim jest ten człowiek przy uśmiechniętej Lizie? — zapytał retorycznie. Na to pytanie nikt nie znalazł jeszcze odpowiedzi.

— Nie można wykluczyć, że część zdjęć portretów Lizy, wykonanej jej towarzyszy z ławki — poddała Michałowska. — Ale to tylko hipoteza.

- 78 -

PODZIĘKOWANIE

Tym, którzy okazali dużo serca, życzliwości i pomocy w ciężkich dla nas chwilach. Przyjacielom, Znajomym i Sąsiadom oraz tym wszystkim, którzy wzięli udział w pogrzebie

S. + P.

MACIEJA LECHOSŁAWA KUSZKOWSKIEGO

składa najserdeczniejsze podziękowanie

RODZINA

Dnia 31 lipca 1974 r. zmarł po ciężkiej chorobie lekarz weterynarii

DR

JERZY NOWAKOWSKI

Wojewódzki Weterynaryjny Inspektor Sanitarny, długoletni pracownik Miejskiego Zakładu Weterynarii w Łodzi, były Wojewódzki Lekarz Weterynarii w Łodzi.

Zmarły odznaczony był Krzyżem Kawalerskim Orderu Odrodzenia Polski, Srebrnym i Złotym Krzyżem Zasługi, Honorową Odznaką m. Łodzi, Odznaką za Wzorową Pracę w Służbie Weterynaryjnej i innymi odznaczeniami.

Z Jego odejściem tracimy jednego z pionierów odradzającej się po II wojnie światowej Łódzkiej Służby Weterynaryjnej, wychowawcę szeregu pokoleń młodych lekarzy weterynarii, doskonałego fachowca, niestrudzonego społecznika i nieodżałowanego Kolegę.

MIEJSKI ZAKŁAD WETERYNARI

w ŁODZI

Pogrzeb odbędzie się w dniu 2 sierpnia 1974 r. o godz. 15 na cmentarzu na Radogoszczu w Łodzi.

Z głębokim żalem zawiadamiamy, że dnia 31 lipca 1974 r. zmarł

DR

JERZY NOWAKOWSKI

LEKARZ WETERYNARI

Zastępca kierownika Wojewódzkiego Zakładu Weterynarii w Łodzi d. s. Weterynaryjnej Inspekcji Sanitarnej, były wicelietni Wojewódzki Lekarz Weterynarii PWRN w Łodzi. W uznaniu zasług odznaczony Srebrnym i Złotym Krzyżem Zasługi, Krzyżem Kawalerskim Orderu Odrodzenia Polski, Medalem 10-lecia P.L. Honorową Odznaką m. Łodzi, Odznaką za Wzorową Pracę w Służbie Weterynaryjnej oraz Złotą Honorową Odznaką Zrzeszenia Lekarzy i Techników Weterynarii.

W Zmarłym straciłszy niezwykle ofiarnego i zasłużonego pracownika, prawego Człowieka i serdecznego Kolegę.

Pogrzeb odbędzie się w Łodzi dnia 2. VIII. 1974 r. o godz. 15 na cmentarzu na Radogoszczu przy ul. Zgierskiej.

WOJEWÓDZKI ZAKŁAD WETERYNARI

POP PZPR, RADA ZAKŁADOWA

W dniu 31 lipca 1974 r. zmarła

W wieku lat 59

JADWIGA GĄSIOROWSKA

długoletnia pracownica IV Oddziału WP PKS w Łodzi.

Pogrzeb odbędzie się dnia 2. VIII. br. o godz. 15 z domu przedpożobowego na Cmentarzu Komunalnym, o czym zawiadamiamy

KOLEŻANKI I KOLEDZY z IV ODDZIAŁU WP PKS

PODZIĘKOWANIE

Wszystkim Znajomym i Przyjaciołom, którzy okazali nam wiele współczucia w ciężkich dniach żałoby po stracie nieodżałowanego Męża, Ojca, Teścia i Dziadka

BOLESŁAWA GAWLICKIEGO

składamy serdeczne podziękowanie

ŻONA z RODZINA

Koleżance Teresie Pietrzak, wyrazi serdecznego współczucia z powodu zgonu

MATKI

składają:

DYREKCJA, RADA ZAKŁADOWA, KOLEŻANKI I KOLEDZY z ŁÓDZKIEGO PRZEDSIĘBIORSTWA OBROTU SUROWCAMI WŁÓKIENNICZYMI I SKÓRZANYMI

Koleżance Teresie Pietrzak, wyrazi serdecznego współczucia z powodu zgonu

OJCA

składają:

DYREKCJA, RADA ZAKŁADOWA, KOLEŻANKI I KOLEDZY z ŁÓDZKIEGO PRZEDSIĘBIORSTWA OBROTU SUROWCAMI WŁÓKIENNICZYMI I SKÓRZANYMI