



# DZIENNIK URZĘDOWY

## RADY NARODOWEJ m. ŁODZI

Łódź, 7 czerwca 1962 r.

Nr 3

Poz. 20-23

### T R E Ś C

#### Część I — Przepisy obowiązujące

##### Uchwały Prezydium Rady Narodowej m. Łodzi

- Poz.  
20 — w sprawie nadania regulaminu organizacyjnego Wydziałowi Przemysłu Prezydium Rady Narodowej m. Łodzi.  
21 — w sprawie nadania regulaminu organizacyjnego Wydziałowi Handlu  
22 — w sprawie ustalenia zakresu działania i organizacji wewnętrznej Wydziału Finansowego Prezydium Rady Narodowej m. Łodzi.

#### Część II — Publikacje

##### Ogłoszenie Zakładów Przemysłu Odzieżowego

##### im. Dr Więckowskiego — Przedsiębiorstwa Państwowego Wyodrębnionego w Łodzi

- Poz.  
23 — w sprawie wyznaczenia terminu sporządzenia uzupełniającego protokołu zdawczo-odbiorczego przedsiębiorstwa przejętego na własność Państwa.

#### Część I — Przepisy obowiązujące

20

##### UCHWAŁA Nr 6/47/62 Prezydium Rady Narodowej m. Łodzi z dnia 13 lutego 1962 r.

##### w sprawie nadania regulaminu organizacyjnego Wydziałowi Przemysłu Prezydium Rady Narodowej m. Łodzi

Na podstawie art. 59, ust. 2 ustawy z dnia 25 stycznia 1958 r. o radach narodowych (Dz. U. Nr 5, poz. 16) § 3 ust. 3 rozporządzenia Rady Ministrów z dnia 24 listopada 1961 r. w sprawie zasad tworzenia wydziałów przez prezydium rad narodowych (Dz. U. Nr 53, poz. 300) oraz zarządzenia Przewodniczącego Komitetu Drobnej Wytwórczości Nr 69 z dnia 23 grudnia 1961 r. (Znak OA1-A-01-1/61) wytyczne w sprawie zakresu działania i organizacji wewnętrznej wydziałów przemysłu prezydium rad narodowych — Prezydium Rady Narodowej m. Łodzi postanawia:

1. Nadać z dniem 1 lutego 1962 roku Wydziałowi Przemysłu regulamin organizacyjny stanowiący załącznik nr 1 do niniejszej uchwały.
2. Wydział Budżetowo-Gospodarczy zapewni Wydziałowi Przemysłu obsługę budżetowo-gospodarczą wraz z maszynopisanem.
3. Uchylić uchwałę Nr 18/128/59 Prezydium Rady Narodowej m. Łodzi z dnia 19 maja 1959 r. (Dz. Urz. R. N. m. Łodzi Nr 11, poz. 51 oraz uchwałę Nr 14/132/61 Prezydium Rady Narodowej m. Łodzi z dnia 25.IV.1961 r.
4. Wykonanie uchwały powierzyć Kierownikowi Wydziału Przemysłu i Kierownikowi Wydziału Budżetowo-Gospodarczego.

**Sekretarz Prezydium**  
mgr Adam Torzewski

**Przewodniczący Prezydium**  
mgr Edward Kaźmierczak

Załącznik Nr 1 do uchwały  
Nr 6/47/62 Prezydium Rady Narodowej m. Łodzi dnia 13.II.1962 r.

#### Regulamin organizacyjny

##### Wydziału Przemysłu Prezydium Rady Narodowej m. Łodzi

#### I. Postanowienia ogólne

- § 1. 1. Wydział Przemysłu Prezydium Rady Narodowej m. Łodzi — zwany dalej Wydziałem — jest terenowym organem administracji państwowej w m. Łodzi w zakresie przemysłu terenowego, spółdzielczości pracy i rzemiosła.
2. Wydział podlega Prezydium Rady Narodowej m. Łodzi.
  3. Zwierzchni nadzór nad Wydziałem sprawuje Przewodniczący Komitetu Drobnej Wytwórczości.
  4. Wydział działa zgodnie z wytycznymi i zarządzeniami Rady Narodowej m. Łodzi i jej Prezydium oraz zgodnie z wytycznymi Przewodniczącego Komitetu Drobnej Wytwórczości.
  5. Wydział koordynuje działalność następujących organizacji gospodarczych:
    - a) Zjednoczenia Przedsiębiorstw Państwowego Przemysłu Terenowego m. Łodzi,
    - b) Łódzkiego Związku Spółdzielni Pracy,

- c) Okręgowego Związku Spółdzielni Inwalidów,
- d) Powszechnej Spółdzielni Spożyców w Łodzi — Zarząd,
- e) Izby Rzemieśniczej,
- f) Zrzeszeń Przemysłu Prywatnego.

Ponadto Wydział nadzoruje z ramienia Prezydium Rady Narodowej m. Łodzi działalność Zjednoczenia Przedsiębiorstw Państwowego Przemysłu Terenowego m. Łodzi.

6. Wydział sprawuje w stosunku do spółdzielczości pracy i jednostek gospodarki nieuspołecznionej funkcję organu państwowej administracji przemysłowej w zakresie ustalonym w prawie przemysłowym z dnia 7 czerwca 1927 r. (Dz. U. Nr 53, poz. 468) i w ustawie z dnia 1 lipca 1958 r. o zezwoleniach na wykonywanie przemysłu, rzemiosła, handlu i niektórych usług przez jednostki gospodarki nieuspołecznionej (Dz. U. Nr 45, poz. 224).

7. Kontrolę działalności Wydziału sprawuje Komisja Produkcji i Obrotu Towarowego Rady Narodowej m. Łodzi. Wydział obowiązany jest zasięgać opinii Komisji przed podjęciem ważniejszych decyzji oraz udzielać pomocy Komisji w realizacji jej zadań.

8. Wydział sprawuje nadzór nad działalnością organów do spraw administracji przemysłowej podległych prezydium dzielnicowych rad narodowych m. Łodzi.

9. Wydział realizuje współdziałanie z niepodporządkowanymi Radzie Narodowej m. Łodzi państwowymi przedsiębiorstwami produkcyjnymi i usługowymi w dziedzinie działalności usługowej i gospodarki materiałowej.

#### II. Szczegółowy zakres działania

§ 2. 1. Do zakresu działania Wydziału należy:

- 1) koordynacja na terenie m. Łodzi działalności w dziedzinie produkcji i usług przemysłowych podejmowanych w ramach planu terenowego przez przedsiębiorstwa państwowego przemysłu terenowego, spółdzielnie, rzemieślników indywidualnych i innych drobnych wytwórców,
  - 2) koordynacja działalności w dziedzinie usług dla ludności określonych w p-kcie 1-96 i 104 załącznika Nr 1 do uchwały Nr 194 Rady Ministrów z dn. 9 czerwca 1960 r. w sprawie rozwoju usług dla ludności w latach 1961 — 1965 (Monitor Polski Nr 55, poz. 262),
  - 3) sprawowanie administracji w zakresie określonym odrębnymi przepisami,
  - 4) nadzór nad wydziałami przemysłu i handlu prezydium dzielnicowych rad narodowych w zakresie spraw przemysłu,
  - 5) wykonywanie innych spraw związanych z zakresem działalności Wydziału zleconych przez Prezydium Rady Narodowej m. Łodzi,
  - 6) programowanie działalności drobnej wytwórczości drogą ustalania projektów wskaźników dyrektywnych dla zadań planów rocznych i wieloletnich oraz kontrolowanie zgodności planów jednostek gospodarczych drobnej wytwórczości z zatwierdzonymi przez Prezydium wskaźnikami.
2. W szczególności do zakresu działania Wydziału należą sprawy:
- 1) opracowywanie projektu wytycznych do planów gospodarczych uspołecznionej drobnej wytwórczości w uję-

- ciu organizacyjnym, opracowywanie projektu planu wojewódzkiego uspołecznionej drobnej wytwórczości oraz planu zbiorczego w tym zakresie, opartego na planach techniczno-ekonomicznych przedsiębiorstw i spółdzielni,
- 2) opracowywanie projektu szacunków działalności gospodarczej rzemiosła i innych drobnych wytwórców oraz wytycznych co do kierunków tej działalności,
  - 3) koordynacja działalności w dziedzinie usług dla ludności prowadzonej przez jednostki podporządkowane i nie podporządkowane radom narodowym na terenie m. Łodzi w zakresie ustalonym odrębnymi przepisami,
  - 4) analiza i ocena działalności uspołecznionej drobnej wytwórczości w ramach poszczególnych organizacji wojewódzkich pod względem wykonania jej zadań planowych w dziedzinie produkcji i usług, zatrudnienia i płac, kosztów własnych, zbytu na rynek krajowy i eksportu, inwestycji oraz wykorzystanie środków w dziedzinie zaopatrzenia materiałowego i wpływ na wykonanie zadań planowych realizacji planów rozwoju techniki wojewódzkich organizacji,
  - 5) analiza i ocena działalności rzemiosła i innych drobnych wytwórców,
  - 6) opracowywanie projektów uchwał Rady Narodowej m. Łodzi lub jej Prezydium w sprawie kierunków rozwoju poszczególnych grup drobnej wytwórczości w określonych gałęziach przemysłu i rodzajach usług, oraz opiniowanie dla Prezydium projektów aktów prawnych ustalających obowiązki lub zadania dla drobnej wytwórczości na terenie m. Łodzi,
  - 7) inicjowanie i pomoc w organizacji koordynacji terenowo-branżowej, ocena i analiza działalności organów porozumień terenowo-branżowych,
  - 8) koordynacja prac wojewódzkich organizacji w zakresie rekonstrukcji zakładów, zwłaszcza pod względem specjalizacji i koncentracji produkcji,
  - 9) opiniowanie założeń i lokalizacji inwestycji jednostek gospodarczych drobnej wytwórczości w zakresie ustalonym odrębnymi przepisami,
  - 10) opracowywanie w uzgodnieniu z MKPG dla Prezydium wniosków w sprawie oświadczeń o celowości powstawania spółdzielni podejmujących na terenie m. Łodzi działalność w zakresie koordynowanym przez Wydział oraz w sprawie likwidacji spółdzielni z inicjatywy centralnych związków,
  - 11) analiza projektów planów zaopatrzenia wojewódzkich organizacji, opracowywanie planów zbiorczych, uzgadnianie przydziałów podstawowych grup materiałowych z jednostkami zbytu, rozdział materiałów przydzielanych dla innego województwa między wojewódzkie organizacje drobnej wytwórczości zgodnie z obowiązującymi przepisami,
  - 12) analizowanie stopnia pokrycia potrzeb drobnej wytwórczości w zakresie zaopatrzenia materiałowo-technicznego, opracowywanie wniosków co do pokrycia tych potrzeb, jak również wykorzystania surowców wtórnych i miejscowych,
  - 13) analiza zużycia przydzielanych materiałów na podstawie sprawozdań wojewódzkich organizacji, wydawanie wytycznych i zaleceń w sprawie przestregania zasad prawidłowej gospodarki materiałowej,
  - 14) analiza kierunków zbytu i asortymentu produkcji zwłaszcza w zakresie podejmowania produkcji artykułów poszukiwanych na rynku, analiza kształtowania się zapasów towarowych, wydawanie zezwoleń na prowadzenie sprzedaży akwizycyjnej,
  - 15) inicjowanie i koordynacja produkcji eksportowej drobnej wytwórczości,
  - 16) współdziałanie z Komisją Cen dla m. Łodzi i Wojew. Łódzkiego w zakresie kształtowania cen w drobnej wytwórczości,
  - 17) rozpatrywanie odwołań, zażeń, skarg i wniosków w sprawach rozpatrywanych w pierwszej instancji przez wydziały przemysłu i handlu prezydiów dzielnicowych rad narodowych w m. Łodzi z zakresu prawa przemysłowego, przepisów o zezwoleniach na wykonywanie przemysłu, rzemiosła i niektórych usług,
  - 18) zatwierdzanie projektów urządzeń zakładów przemysłowych w zakresie należącym do właściwości Wydziału stopnia wojewódzkiego,
  - 19) koordynacja i nadzór wykonywanej przez wydziały przemysłu i handlu prezydiów dzielnicowych rad narodowych w m. Łodzi kontroli jednostek gospodarczych,
  - 20) orzekanie w sprawach rozgraniczania rzemiosła i przemysłu fabrycznego,
- 21) powoływanie i rozwiązywanie cechów rzemieślniczych.
3. W celu wykonywania swych zadań Wydział:
    - 1) udziela pomocy wojewódzkim organizacjom drobnej wytwórczości w rozwijaniu ich działalności,
    - 2) na podstawie uchwał i wytycznych Prezydium Rady Narodowej m. Łodzi, Komisji Produkcji i Obrotu Towarowego Rady Narodowej m. Łodzi, Komitetu Drobnej Wytwórczości oraz innych naczelnych organów administracji państwowej, dotyczących działalności gospodarczej drobnej wytwórczości, przekazuje wojewódzkim organizacjom szczegółowe wytyczne i zalecenia,
    - 3) współpracuje z wojewódzkimi organizacjami i otrzymuje od nich informacje i materiały dotyczące działalności gospodarczej jednostek drobnej wytwórczości w zakresie niezbędnym dla oceny i analizy tej działalności,
    - 4) opiniuje oraz ocenia na zlecenia Prezydium Rady Narodowej m. Łodzi i Komisji Produkcji i Obrotu Towarowego Rady Narodowej m. Łodzi sprawozdania i wnioski wojewódzkich organizacji drobnej wytwórczości dotyczące działalności tych organizacji i reprezentowanych przez nie jednostek gospodarczych, składane Radzie Narodowej lub Prezydium Rady Narodowej m. Łodzi,
    - 5) przedstawia Prezydium Rady Narodowej m. Łodzi, Komitetowi Drobnej Wytwórczości i centralnym organizacjom spółdzielczym, odpowiednie do właściwości tych organów wnioski w sprawie zapewnienia prawidłowej działalności wojewódzkich organizacji drobnej wytwórczości i reprezentowanych przez nie jednostek w zakresie ich zadań gospodarczych analizowanych przez Wydział,
    - 6) przekazuje Miejskiej Komisji Planowania Gospodarczego m. Łodzi opracowane projekty wytycznych i plany drobnej wytwórczości, o których mowa wyżej, oraz współdziała z tą Komisją w dziedzinie koordynacji działalności przemysłu planowanego centralnie z działalnością przemysłu koordynowanego przez Wydział,
    - 7) udziela wytycznych, fachowej pomocy i instruktażu wydziałom przemysłu i handlu prezydiów dzielnicowych rad narodowych m. Łodzi, kontroluje i nadzoruje ich działalność, organizuje szkolenie pracowników wydziałów, przedstawia prezydium dzielnicowych rad narodowych m. Łodzi wnioski w sprawie usprawnienia pracy podporządkowanych im wydziałów przemysłu i handlu.
- ### III. Organizacja wewnętrzna i podział zadań
- § 3. 1. Wydział dzieli się na następujące wewnętrzne komórki organizacyjne:
- I. Oddział Ekonomiczny,
  - II. Oddział Zaopatrzenia i Zbytu,
  - III. Oddział Administracji Przemysłowej,
  - IV. Oddział Koordynacji Usług dla Ludności,
  - V. Samodzielne Stanowisko Pracy — St. Inżyniera do Spraw Inwestycji i Postępu Technicznego.
2. Organizację wewnętrzną Wydziału obrazuje graficzny schemat organizacyjny, stanowiący załącznik Nr 1 do niniejszego regulaminu.
- § 4. W pracy swej Wydział korzysta z pomocy Zespołu Koordynacyjnego do Spraw Drobnej Wytwórczości w skład którego wchodzi: przedstawiciel państwowego przemysłu terenowego, przedstawiciele organizacji spółdzielczych, izby rzemieślniczej, zrzeszeń przemysłu prywatnego, przedstawiciele zainteresowanych wydziałów Prezydium, organizacji społeczno-politycznych i przedstawiciele innych jednostek organizacyjnych o charakterze niestałym.
- Szczegółowy tryb działania Zespołu Koordynacyjnego do Spraw Drobnej Wytwórczości uregulowany jest odrębnymi przepisami.
- § 5. 1. 1) Na czele Wydziału stoi Kierownik Wydziału, który sprawuje swe funkcje przy pomocy zastępcy kierownika Wydziału.
- 2) Kierownik Wydziału kieruje pracą aparatu administracyjnego i ponosi odpowiedzialność za całokształt i wyniki działalności Wydziału.
  - 3) Kierownik Wydziału jest przełożonym wszystkich pracowników aparatu administracyjnego tegoż Wydziału i odpowiada za należyty dobór i szkolenie kadr oraz ich dyscyplinę pracy.
  - 4) Kierownik Wydziału bezpośrednio nadzoruje Oddziały: Ekonomiczny, Administracji Przemysłowej i Samodzielne Stanowisko Pracy St. Inżyniera do Spraw Inwestycji i Postępu Technicznego.

2. W szczególności do obowiązków Kierownika Wydziału należy:

- 1) Ogólne kierownictwo całokształtem pracy Wydziału oraz udzielanie wskazań i wytycznych w zakresie prowadzenia i rozwiązywania problemowych spraw wchodzących w zakres działalności Wydziału Przemysłu.
- 2) Referowanie Prezydium Rady Narodowej m. Łodzi oraz władzom naczelnym spraw związanych z działalnością Wydziału, wymagających ich decyzji oraz sprawozdań z działalności Wydziału.
- 3) Podejmowanie decyzji w zasadniczych sprawach wynikających z zakresu działania Wydziału oraz nadzór nad słuszością i zgodnością z przepisami prawnymi decyzji podejmowanych przez podległych kierowników i pracowników.

§ 6. Do zakresu zadań Zastępcy kierownika Wydziału należy:

- wykonywanie zadań Kierownika Wydziału w czasie jego nieobecności,
- podejmowanie decyzji zgodnie z wewnętrznym podziałem kompetencji,
- bezpośredni nadzór nad Oddziałem Zaopatrzenia i Zbytu i Oddziałem Koordynacji Usług dla Ludności.

§ 7. Do zakresu działania Oddziału Ekonomicznego należą sprawy:

- 1) opracowywanie projektu wytycznych do planów gospodarczych uspołecznionej drobnej wytwórczości w ujęciu organizacyjnym, opracowywanie projektu planu wojewódzkiego uspołecznionej drobnej wytwórczości oraz planu zbiorczego w tym zakresie, opartego na planach techniczno-ekonomicznych przedsiębiorstw i spółdzielni,
- 2) opracowywanie projektu szacunków działalności gospodarczej rzemiosła i innych drobnych wytwórców oraz wytycznych co do kierunków tej działalności,
- 3) analiza i ocena działalności uspołecznionej drobnej wytwórczości w ramach poszczególnych organizacji wojewódzkich zwłaszcza pod względem wykonania jej zadań planowych w dziedzinie produkcji i usług, zatrudnienia i płac, kosztów własnych, zbytu na rynek krajowy i eksportu, inwestycji oraz wykorzystanie środków w dziedzinie zaopatrzenia materiałowego i wpływu na wykonanie zadań planowych realizacji planów rozwoju techniki wojewódzkich organizacji,
- 4) analiza i ocena działalności rzemiosła i innych drobnych wytwórców,
- 5) opracowywanie projektów uchwał Rady Narodowej m. Łodzi i jej Prezydium w sprawie kierunków rozwoju poszczególnych grup drobnej wytwórczości w określonych gałęziach przemysłu i rodzajach usług, oraz opiniowanie dla Prezydium projektu aktów prawnych ustalających obowiązki lub zadania dla drobnej wytwórczości m. Łodzi,
- 6) opracowywanie dla Prezydium wniosków w sprawie oświadczeń o celowości powstawania spółdzielni podejmujących na terenie m. Łodzi działalność w zakresie koordynowanym przez Wydział oraz w sprawie likwidacji spółdzielni z inicjatywy centralnych związków,
- 7) opiniowanie wniosków w sprawach tworzenia, łączenia lub przekształcania przedsiębiorstw przemysłu terenowego i innych jednostek organizacyjnych oraz opracowywanie zarządzeń w tym przedmiocie,
- 8) opiniowanie w sprawach tworzenia i likwidacji przedsiębiorstw państwowych nie podporządkowanych radzie narodowej i wnioskowanie co do kierunków działalności gospodarczej pod względem potrzeb miejscowych,
- 9) opracowywanie spraw związanych z przejmowaniem i przekazywaniem przedsiębiorstw i zakładów państwowego przemysłu terenowego lub nieruchomości,
- 10) przygotowywanie spraw wnoszonych na posiedzenie Prezydium w zakresie właściwości oddziału.

§ 8. Do zakresu działania Oddziału Zaopatrzenia i Zbytu należą sprawy polityki zaopatrzenia surowcowego i zbytu drobnej wytwórczości na terenie miasta, a w szczególności:

- 1) analiza projektów planów zaopatrzenia wojewódzkich organizacji, opracowywanie planów zbiorczych, uzgadnianie przydziałów podstawowych grup materiałowych z jednostkami zbytu, rozdział materiałów pomiędzy wojewódzkie organizacje drobnej wytwórczości zgodnie z obowiązującymi przepisami,

- 2) analizowanie stopnia pokrycia potrzeb drobnej wytwórczości w zakresie zaopatrzenia materiałowo-technicznego, opracowywanie wniosków co do pokrycia tych potrzeb, jak również wykorzystania surowców wtórnych i miejscowych,
- 3) analiza zużycia przydzielanych materiałów na podstawie sprawozdań wojewódzkich organizacji, wydawanie wytycznych i zaleceń w sprawie przestrzegania zasad prawidłowej gospodarki materiałowej,
- 4) analiza kierunków zbytu i asortymentu produkcji zwłaszcza w zakresie podejmowania produkcji artykułów poszukiwanych na rynku, analiza kształtowania się zapasów towarowych, wydawanie zezwoleń na prowadzenie sprzedaży akwizycyjnej,
- 5) inicjowanie i koordynacja produkcji eksportowej drobnej wytwórczości,
- 6) współdziałanie z wojewódzką Komisją Cen w zakresie kształtowania się cen w drobnej wytwórczości,
- 7) koordynacja planów zbiorczych złomu stalowego, żeliwnego i metali nieżelaznych w zakresie ustalonym dla Pełnomocnika Prezydium Rady Narodowej m. Łodzi do Spraw Surowców Wtórnych Żelaza i Stali oraz Metali Nieżelaznych,
- 8) organizowanie okresowych porad przedstawicieli zbytu i dystrybucji w celu zapewnienia zbytu drobnej wytwórczości,
- 9) załatwianie wniosków poszczególnych organizacji wojewódzkich drobnej wytwórczości o dodatkowe przydziały surowca,
- 10) prowadzenie sprawozdawczości statystycznej w zakresie gospodarki materiałowej i koordynowanie jej prawidłowości,
- 11) przygotowywanie spraw wnoszonych na posiedzenie Prezydium w zakresie właściwości oddziału.

§ 9. Do zakresu działania Oddziału Administracji Przemysłowej należą sprawy:

- 1) rozpatrywanie odwołań, zażaleń, skarg i wniosków w sprawach rozpatrywanych w pierwszej instancji przez wydziały przemysłu i handlu prezydiów dzielnicowych rad narodowych w zakresie prawa przemysłowego, przepisów o zezwoleniach na wykonywanie przemysłu, rzemiosła i niektórych usług,
- 2) zatwierdzanie projektów urządzeń zakładów przemysłowych w zakresie należącym do właściwości Wydziału Przemysłu stopnia wojewódzkiego,
- 3) koordynacja i nadzór wykonywanej przez wydziały przemysłu i handlu prezydiów dzielnicowych rad narodowych kontroli jednostek gospodarczych,
- 4) orzekanie w sprawach rozgraniczenia rzemiosła i przemysłu fabrycznego,
- 5) powoływanie i rozwiązywanie cechów rzemieślniczych,
- 6) opracowywanie zarządzeń i orzeczeń w sprawach zastrzeżonych prawem przemysłowym dla organów wojewódzkiej władzy przemysłowej,
- 7) podejmowanie decyzji, wynikających z przepisów o udzielaniu zezwoleń na wykonywanie przemysłu, rzemiosła i niektórych usług przez jednostki gospodarki nieuspołecznionej,
- 8) prowadzenie ewidencji przedsiębiorstw i zakładów przemysłu prywatnego i rzemiosła,
- 9) instruktaż terenowych organów administracji państwowej dla spraw przemysłu podległych prezydiom dzielnicowych rad narodowych,
- 10) opracowywanie wytycznych, regulaminów, instrukcji w prawach organizacji, wydziałów przemysłu i handlu p.d.r.n. m. Łodzi,
- 11) opracowywanie struktury organizacyjnej, wykazów stanowisk i zakresów czynności komórek organizacyjnych Wydziału,
- 12) prowadzenie zbioru obowiązujących przepisów prawnych i aktów normatywnych władz zwierzchnich,
- 13) prowadzenie spraw osobowych związanych ze sprawowaniem nadzoru nad Zjednoczeniem Przedsiębiorstw Państwowego Przemysłu Terenowego,
- 14) obsługa organizowanych przez Wydział posiedzeń, porad i konferencji,
- 15) sprawy sekretariatu, przyjmowanie i wysyłanie korespondencji, prowadzenie biblioteki Wydziału,
- 16) prowadzenie ewidencji skarg i wniosków,
- 17) zaopatrzenie Wydziału w sprzęt biurowy, materiały pomocnicze i kancelaryjne, prasę, czasopisma i wydawnictwa fachowe,
- 18) przygotowywanie spraw wnoszonych na posiedzenie Prezydium w zakresie właściwości oddziału.

§ 10. Do zakresu działania Oddziału Koordynacji Usług dla Ludności należą sprawy koordynacji działalności w dziedzinie usług dla ludności prowadzonej przez jednostki podporządkowane i nie podporządkowane Radzie Narodowej m. Łodzi w zakresie ustalonym odrębnymi przepisami, a w szczególności:

- 1) koordynacja kierunków rozwoju usług dla ludności poszczególnych organizacji działających na terenie m. Łodzi,
- 2) koordynacja prac związanych z opracowywaniem wieloletnich i rocznych planów rozwoju usług dla ludności poszczególnych organizacji działających na terenie m. Łodzi,
- 3) sprawozdawczość i analiza z wykonania planu usług dla ludności na szczeblu wojewódzkim,
- 4) sprawozdawczość inwestycyjna i postępu technicznego w zakresie usług dla ludności,
- 5) ewidencja zakładów usługowych drobnej wytwórczości oraz zakładów usługowych innych jednostek koordynowanych przez Wydział,
- 6) współpraca z władzami lokalowymi w zakresie gospodarki lokalami usługowymi,
- 7) opiniowanie wniosków w sprawie ulg w opłatach czynszu lokali usługowych,
- 8) kategoryzacja zakładów usługowych,
- 9) lokalizacja zakładów usługowych,
- 10) ocena i analiza wyników w zakresie usług dla ludności,
- 11) skargi i wnioski w zakresie usług dla ludności,
- 12) prowadzenie statystyki wskaźników z zakresu rozwoju sieci zakładów usługowych, zatrudnienia w usługach oraz wyników ekonomicznych,
- 13) przygotowywanie materiałów problemowych na posiedzenia Zespołu Koordynacyjnego,
- 14) programowanie sieci i programowanie rozwoju usług dla ludności m. Łodzi.

§ 11. Do zakresu działania Samodzielnego Stanowiska Starszy Inżynier do Spraw Inwestycji i Postępu Technicznego należą sprawy koordynacji zamierzeń inwestycyjnych drobnej wytwórczości, sprawy postępu technicznego, rozdzielnictwa zbędnych maszyn oraz inne sprawy o charakterze technicznym, a w szczególności:

- 1) koordynacja zamierzeń inwestycyjnych poszczególnych organizacji wojewódzkich drobnej wytwórczości, a zwłaszcza opiniowanie rocznych i wieloletnich planów inwestycyjnych,
- 2) inicjowanie i pomoc w organizacji koordynacji terenowo-branżowej, ocena i analiza działalności organów porozumień terenowo-branżowych,
- 3) koordynacja prac wojewódzkich organizacji w zakresie rekonstrukcji zakładów, zwłaszcza pod względem specjalizacji i koncentracji produkcji,
- 4) opiniowanie założeń i lokalizacji inwestycji jednostek gospodarczych drobnej wytwórczości w zakresie ustalonym odrębnymi przepisami,
- 5) ustalanie wytycznych i dokonywanie ogólnej oceny w dziedzinie postępu technicznego oraz właściwej jakości i profilu produkcji poszczególnych organizacji wojewódzkich drobnej wytwórczości,
- 6) organizacja wymiany doświadczeń w dziedzinie osiągnięć organizacyjno-technicznych,
- 7) załatwianie spraw związanych z rozdzielnictwem maszyn,
- 8) ocena stanu bezpieczeństwa i higieny pracy w jednostkach drobnej wytwórczości,
- 9) przygotowywanie spraw wnoszonych na posiedzenie Prezydium w zakresie właściwości Samodzielnego Stanowiska Starszy Inżynier do Spraw Inwestycji i Postępu Technicznego.

#### IV. Postanowienia końcowe

§ 12. Rodzaje stanowisk służbowych w Wydziale Przemysłu oraz ich szczegółowy zakres zadań i kompetencji określa wykaz stanowisk stanowiący załącznik Nr 2 do regulaminu.

§ 13. Zmiany w wykazie stanowisk służbowych nie naruszające postanowień regulaminu mogą być wprowadzone decyzją Kierownika Wydziału w uzgodnieniu z Wydziałem Organizacyjno-Prawnym oraz Komisją Produkcji i Obrotu Towarowego Rady Narodowej m. Łodzi.

21.

## UCHWAŁA Nr 6/48/62

Prezydium Rady Narodowej m. Łodzi  
z dnia 13 lutego 1962 roku

### w sprawie nadania regulaminu organizacyjnego Wydziałowi Handlu

Na podstawie art. 59 ust. 2 ustawy z dnia 25 stycznia 1958 r. o radach narodowych (Dz. U. Nr 5, poz. 16), § 3, ust. 3 rozporządzenia Rady Ministrów z dnia 24 listopada 1961 r. w sprawie zasad tworzenia wydziałów przez prezydium rad narodowych (Dz. U. Nr 53, poz. 300) w związku z § 1, pkt. 1 zarządzenia Nr 204 Ministra Handlu Wewnętrznego z dnia 30 grudnia 1961 r. w sprawie wytycznych do opracowania organizacji i zakresu działania wydziałów handlu prezydiów rad narodowych — Prezydium Rady Narodowej m. Łodzi postanawia:

1. Nadać z dniem 1 lutego 1962 r. Wydziałowi Handlu regulamin organizacyjny stanowiący załącznik do niniejszej uchwały.

2. Uchylić uchwałę Nr 6/35/59 Prezydium Rady Narodowej m. Łodzi z dnia 3 lutego 1959 r. w sprawie likwidacji Łódzkiego Zarządu Handlu, a powołanie Wydziału Handlu Prezydium Rady Narodowej m. Łodzi w części dotyczącej regulaminu organizacyjnego.

3. Wykonanie uchwały powierzyć Kierownikowi Wydziału Handlu.

Sekretarz Prezydium  
mgr Adam Torzewski

Przewodniczący Prezydium  
mgr Edward Kaźmierczak

Załącznik do Uchwały Prezydium  
Rady Narodowej m. Łodzi Nr 6/48/62  
z dnia 13 lutego 1962 r.

## REGULAMIN ORGANIZACYJNY

### Wydziału Handlu Prezydium Rady Narodowej m. Łodzi

#### I. POSTANOWIENIA OGÓLNE

§ 1. Wydział Handlu Prezydium Rady Narodowej m. Łodzi, zwany dalej „Wydziałem” jest terenowym organem administracji państwowej w dziedzinie handlu wewnętrznego należącej do właściwości Rady Narodowej m. Łodzi.\*

§ 2. Wydział podlega Prezydium Rady Narodowej m. Łodzi.

§ 3. Zwierzchni nadzór nad działalnością Wydziału sprawuje Minister Handlu Wewnętrznego.

§ 4. Wydział kieruje dziedziną handlu wewnętrznego na terenie m. Łodzi, zgodnie z wytycznymi Rady Narodowej m. Łodzi i jej Prezydium oraz zarządzeniami naczelnych organów władzy i administracji państwowej.

§ 5. Wydział sprawuje nadzór nad działalnością wydziałów przemysłu i handlu prezydiów dzielnicowych rad narodowych w m. Łodzi w zakresie spraw dotyczących handlu wewnętrznego.

§ 6. 1. Przy wykonywaniu swoich zadań Wydział współdziała z Komisjami Rady Narodowej m. Łodzi, a w szczególności z Komisją Produkcji i Obrotu Towarowego, która kontroluje działalność Wydziału.

2. Wydział obowiązany jest:

- dostarczać Komisjom Rady Narodowej m. Łodzi niezbędne materiały i informacje,
- zasięgać opinii Komisji Produkcji i Obrotu Towarowego przed podjęciem ważniejszych decyzji,
- udzielać pomocy Komisji Produkcji i Obrotu Towarowego w realizacji jej ustawowych zadań.

#### II. ZAKRES DZIAŁANIA

§ 7. Do zasadniczych i podstawowych zadań Wydziału należy:

1. Prowadzenie polityki handlowej na terenie m. Łodzi.
2. Nadawanie kierunku i ogólne koordynowanie spraw państwowego, spółdzielczego i prywatnego: handlu wewnętrznego, przemysłu gastronomicznego, piekarniczego, i garmazeryjnego na terenie miasta.

3. Nadzorowanie działalności wydziałów przemysłu i handlu prezydiów dzielnicowych rad narodowych w m. Łodzi w zakresie spraw dotyczących handlu.

§ 8. Do zakresu działania Wydziału należą następujące grupy spraw:

#### I. W zakresie planowania obrotu towarowego, zaopatrzenia rynku i sprawozdawczości:

1. Opracowywanie wieloletnich, rocznych i kwartalnych wojewódzkich planów obrotu towarowego w zakresie unormowanym odrębnymi przepisami,
2. Dokonywanie podziału masy towarowej pomiędzy zainteresowane organizacje handlowe.
3. Analiza zaopatrzenia rynku i podejmowanie odpowiedniego działania, celem zapewnienia właściwego zaopatrzenia miasta.
4. Nadawanie kierunku działania przedsiębiorstwom hurtowym i koordynowanie planów zaopatrzenia rynku przez jednostki handlu hurtowego działające na terenie Łodzi, w ramach obowiązujących przepisów.
5. Opracowywanie sprawozdań i analiz z działalności handlu — zgodnie z obowiązującymi przepisami.

#### II. W zakresie planowania sieci handlowej i inwestycji:

1. Opracowywanie zbiorczych planów rozwoju sieci handlowej.
2. Opracowywanie zbiorczych planów inwestycyjnych w handlu, koordynacja i analiza kierunków nakładów inwestycyjnych na rozwój ważniejszych obiektów handlowych w mieście.
3. Nadawanie kierunków i koordynowanie opracowań dzielnicowych programów rozwoju handlu,
4. Rozdział lokali handlowych z nowego budownictwa lub rewindykacji dla zainteresowanych organizacji handlowych.
5. Opracowywanie programów w zakresie modernizacji sieci handlowej i kontrola ich realizacji przez poszczególne organizacje handlowe.
6. Uzgadnianie z Dyrekcjami Budowy Osiedli Robotniczych, organizacjami budownictwa spółdzielczego i zakładami pracy, planów oddawania do użytku handlowych lokali usługowych z nowego budownictwa i kontrolowanie ich realizacji.
7. Wnioskowanie o przydział i kierunkowanie zagospodarowania izb mieszkalnych otrzymywanych z Prezydium Rady Narodowej m. Łodzi na rewindykację i modernizację obiektów handlowych.
8. Opracowywanie spraw związanych z rejonizacją sieci handlu hurtowego.

#### III. W zakresie organizacji obrotu towarowego:

1. Decydowanie o uczestnictwie w obrocie towarowym poszczególnych organizacji handlowych lub osób prywatnych.
2. Opiniowanie spraw związanych z łączeniem, likwidacją lub tworzeniem państwowych przedsiębiorstw handlowych i opracowywanie spraw organizacji Zjednoczeń Przedsiębiorstw Handlowych podlegających kompetencji Prezydium Rady Narodowej m. Łodzi.
3. Opiniowanie innych spraw przedkładanych przez uspołecznione organizacje handlowe odpowiednim Wydziałom, lub na posiedzenia Prezydium Rady Narodowej m. Łodzi.
4. Podejmowanie inicjatyw celem zapewnienia współpracy organizacji handlowych z organizacjami przemysłu terytorialnego, spółdzielczością pracy itp., celem wzbogacenia asortymentu towarowego na rynku.
5. Opracowywanie spraw czasu pracy w handlu.
6. Podejmowanie decyzji II instancji w sprawie zaszerogowania zakładów gastronomicznych do odpowiednich kategorii.

#### IV. W zakresie cen:

1. Koordynowanie przygotowania w porozumieniu z zainteresowanymi organizacjami handlowymi wniosków w sprawach cen.
2. Koordynowanie i nadzór administracyjny nad wszelkimi pracami związanymi ze zmianami cen zarządzanymi przez właściwe władze.

#### V. W zakresie nadzoru nad handlem prywatnym:

1. Sprawowanie nadzoru nad handlem prywatnym.
2. Wydawanie decyzji w sprawach handlu prywatnego w zakresie ustalonym odrębnymi przepisami.

#### VI. W zakresie kontroli:

1. Opiniowanie planów działalności Inspektoratu Państwowej Inspekcji Handlowej dla m. Łodzi.
2. Przeprowadzanie inspekcji organizacji handlowych: państwowych, spółdzielczych i prywatnych w zakresie spraw prowadzonych przez Wydział.
3. Kontrolowanie trybu i metod załatwiania skarg i wniosków składanych zarówno do Wydziału, jak też do organów handlu I instancji.

#### VII. W zakresie nadzoru nad wydziałami przemysłu i handlu prezydiów dzielnicowych rad narodowych w Łodzi — odnośnie problematyki handlowej:

1. Udzielanie wydziałom przemysłu i handlu prezydiów dzielnicowych rad narodowych wytycznych dla ich działalności, instruktażu oraz sprawowanie kontroli nad nimi w zakresie spraw dotyczących handlu.
2. Organizowanie szkolenia dla pracowników wydziałów przemysłu i handlu prezydiów dzielnicowych rad narodowych w zakresie problematyki handlu.
3. Uchylanie lub zmienianie decyzji organów handlu I instancji na podstawie obowiązujących przepisów.

#### VIII. W zakresie pozostałych spraw:

1. Wykonywanie na polecenie Prezydium Rady Narodowej m. Łodzi zadań związanych ze sprawowaniem przez Prezydium Rady Narodowej m. Łodzi nadzoru nad Łódzkimi Zjednoczeniami Przesiębiorstw Handlowych.
2. Organizowanie szkolenia zawodowego pracowników Wydziału.
3. Koordynowanie spraw szkolenia zawodowego pracowników handlu na terenie miasta.
4. Współpraca z innymi Wydziałami i agendami Prezydium Rady Narodowej m. Łodzi w zakresie spraw prowadzonych przez Wydział.
5. Ogólna koordynacja spraw transportu w obrocie towarowym w mieście.
6. Ogólna koordynacja działalności reklamowej podstawowych organizacji handlowych.
7. Współdziałanie w koordynowaniu problematyki usług dla ludności realizowanych przez organizacje handlowe.
8. Uczestniczenie poprzez przedstawiciela Wydziału w pracach Komisji i Zespołów istniejących przy Prezydium Rady Narodowej m. Łodzi lub przy Wydziale.
9. Współpraca z Oddziałem Okręgowym Związku Zawodowego Pracowników Handlu i Spółdzielczości.
10. Uczestniczenie w naradach i zebraniach organizowanych przez prezydium dzielnicowych rad narodowych i inne organizacje społeczne, w sprawach związanych z problematyką handlu.
11. Prowadzenie spraw kadrowych Wydziału — zgodnie z zarządzeniami Prezydium Rady Narodowej m. Łodzi w tym zakresie.
12. Rozdział samochodów osobowych dla odbiorców rynkowych zgodnie z przepisami i otrzymanymi wytycznymi.
13. Prowadzenie rejestru i kartoteki uspołecznionych placówek handlowych.
14. Prowadzenie spraw budżetowych Wydziału i obsługi administracyjnej.

#### III. ORGANIZACJA WEWNĘTRZNA I SZCZEGÓŁOWY PODZIAŁ ZADAŃ

§ 9. Wydział dzieli się na następujące wewnętrzne komórki organizacyjne:

- I. Oddział Planowania,
- II. Oddział Organizacyjno-Administracyjny,
- III. Oddział Obrotu Towarowego.

2. Schemat organizacyjny stanowi załącznik Nr 1 do regulaminu.

§ 10. I. Na czele Wydziału stoi kierownik, który kieruje całokształtem pracy przy pomocy zastępcy kierownika Wydziału.

II. Do obowiązków kierownika Wydziału należy w szczególności:

1. Kierowanie całokształtem działalności Wydziału.
2. Podejmowanie decyzji w sprawach związanych z zakresem działania Wydziału oraz nadzorowanie słuszności i zgodności z prawem decyzji podejmowanych przez podległych kierownikom Oddziałów i pracowników w ramach wewnętrznej podziału kompetencji.
3. Referowanie Prezydium Rady Narodowej i władzom zwierzchnim sprawozdań z działalności Wydziału i spraw wymagających decyzji tych władz.
4. Zabezpieczenie właściwego wykonania zadań Wydziału, sprawnej organizacji pracy, należytego doboru, doszkalania i dyscypliny pracy pracowników Wydziału.
5. Sprawowanie zwierzchniego nadzoru nad wydziałami przemysłu i handlu prezydiów dzielnicowych rad narodowych w zakresie spraw dotyczących problematyki handlu.
6. Bezpośredni nadzór nad działalnością:
  - Oddziału Organizacyjno-Administracyjnego oraz nadzór nad pozostałymi komórkami organizacyjnymi za pośrednictwem zastępcy kierownika Wydziału

§ 11. Zastępca kierownika Wydziału:

1. Kieruje całokształtem pracy Wydziału w czasie nieobecności kierownika Wydziału,
2. Podejmuje decyzje zgodnie z wewnętrznym podziałem kompetencji.
3. Sprawuje bezpośredni nadzór nad pracą:
  - Oddziału Planowania,
  - Oddziału Obrotu Towarowego.
4. Odpowiedzialny jest za realizację powierzonego mu zakresu zadań, przed kierownikiem Wydziału.

§ 12. Podział nadzoru nad Oddziałami może ulec zmianie na wniosek kierownika Wydziału za zgodą właściwego członka Prezydium Rady Narodowej m. Łodzi.

§ 13. 1. Na czele Oddziałów stoją kierownicy.

2. Kierownik Oddziału jest przełożonym służbowym podległych mu pracowników i sprawuje ogólne kierownictwo powierzonej mu komórki organizacyjnej zgodnie z przepisami prawa oraz wskazaniami kierownika Wydziału.

W szczególności do obowiązków kierownika Oddziału należy:

1. Prawidłowe organizowanie pracy w podległej komórce organizacyjnej i jej koordynacja.
2. Przydzielanie spraw podległym pracownikom oraz udzielanie wskazówek co do sposobu ich załatwiania.
3. Aprobowanie opracowań i wniosków podległych pracowników i ich ewentualne korygowanie.
4. Informowanie kierownika Wydziału o stanie spraw, które winny być podane do jego wiadomości oraz podawanie wskazań kierownika Wydziału do wiadomości pracowników i dopilnowanie ich wykonania.
5. Inicjowanie wobec kierownika Wydziału niezbędnych instrukcji, wytycznych i zarządzeń wynikających z przepisów prawnych, czy stosunków faktycznych związanych z zakresem czynności Oddziału.
6. Podejmowanie decyzji lub bezpośrednio załatwianie spraw, które wynikają z ustalonego mu zakresu działania lub zaleceń bezpośredniego przełożonego.
7. Nadzór i kontrola wykonywania obowiązków służbowych przez podległych pracowników oraz przestrzeganie obowiązujących przepisów i zarządzeń.
8. Opracowywanie wniosków i opinii osobowych dotyczących podległych pracowników.
9. W przypadku nieobecności kierownika Oddziału spowodowanej urlopem, chorobą, wyjazdem służbowym itp. zastępuje go jeden z pracowników Oddziału, wyznaczony przez kierownika Wydziału.

§ 14. Do zakresu działania Oddziału Planowania należą następujące grupy spraw:

- Planowania obrotu towarowego, zaopatrzenia rynku i sieci handlowej,
  - Sprawozdawczości i analizy gospodarczej z działalności handlu,
  - Innych,
- a w szczególności:

1. Opracowywanie perspektywicznych, wieloletnich, rocznych i kwartalnych wojewódzkich planów obrotu towarowego i sieci handlowej w zakresie unormowanym odrębnymi przepisami.

2. Dokonywanie podziału masy towarowej pomiędzy zainteresowane organizacje handlowe.

3. Analiza zaopatrzenia rynku i podejmowanie odpowiedniego działania celem zapewnienia właściwego zaopatrzenia miasta.

4. Nadawanie kierunku działania przedsiębiorstwom hurtowym i koordynowanie planu zaopatrzenia rynku przez jednostki handlu hurtowego działające na terenie m. Łodzi w ramach obowiązujących przepisów.

5. Opracowywanie wniosków dotyczących polityki handlowej na terenie miasta.

6. Opracowywanie wytycznych, co do sposobu sporządzania planów: perspektywicznych, wieloletnich, rocznych i kwartalnych handlu detalicznego, usług handlowych, przemysłu gastronomicznego, garmazeryjnego i piekarniczego przez podległe Radzie Narodowej m. Łodzi jednostki handlu uspołecznionego.

7. Współpraca z Miejską Komisją Planowania Gospodarczego w zakresie ustalania metody i sposobu opracowywania planów gospodarczych w zakresie obrotu towarowego oraz ustalanie podstawowych wskaźników do tychże planów w skali miasta.

8. Ustalanie wielkości zapotrzebowania towarów dzielonych centralnie dla zaopatrzenia rynku miasta, zgodnie z obowiązującymi przepisami.

9. Opiniowanie wniosków w sprawie redystrybucji części zysku pozostającego w dyspozycji przedsiębiorstw państwowych handlu wewnętrznego.

10. Opiniowanie projektów preliminarzy dochodów i wydatków Zjednoczeń Przedsiębiorstw Handlowych.

11. Podział rocznych i kwartalno-miesięcznych zadań planowych na terenowe organizacje handlu detalicznego i detali organizacji handlowych planowanych terenowo a rozliczających się z budżetem centralnym.

12. Współdziałanie w koordynowaniu problematyki usług dla ludności realizowanych przez organizacje handlowe.

13. Opracowywanie zbiorczych sprawozdań i analiz z działalności gospodarczej handlu — zgodnie z obowiązującymi przepisami.

14. Opracowywanie wytycznych, co do sposobu sporządzania statystycznych sprawozdań i analiz ekonomicznych z działalności organizacji handlowych na terenie m. Łodzi.

15. Opracowywanie zbiorczych sprawozdań statystycznych z zakresu uspołecznionej sieci handlowej.

16. Prowadzenie rejestru i kartoteki uspołecznionych placówek handlowych.

§ 15. Do zakresu działania Oddziału Organizacyjno-Administracyjnego należą następujące grupy spraw:

- Organizacji obrotu towarowego,
- Zbiornicze planowanie i sprawozdawczość z zakresu inwestycji,
- Nadzoru nad handlem prywatnym,
- Związane z nadzorem nad wydziałami przemysłu i handlu prezydiów dzielnicowych rad narodowych w Łodzi odnośnie problematyki handlowej,
- Inspekcji,
- Innych,

a w szczególności:

1. Opiniowanie wniosków poszczególnych organizacji handlowych i osób prywatnych w sprawie uczestnictwa w obrocie towarowym m. Łodzi.

2. Opiniowanie spraw związanych z łączeniem, likwidacją lub tworzeniem państwowych przedsiębiorstw handlowych i opracowywanie spraw organizacji Zjednoczeń Przedsiębiorstw Handlowych podlegających kompetencji Prezydium Rady Narodowej m. Łodzi.

3. Opiniowanie innych spraw przedkładanych przez uspołecznione organizacje handlowe odpowiednim Wydziałom lub na posiedzenia Prezydium Rady Narodowej m. Łodzi.

4. Opracowywanie projektów uchwał na sesje Rady Narodowej m. Łodzi i na posiedzenia Prezydium Rady Narodowej m. Łodzi w zakresie handlu.

5. Opracowywanie sprawozdań z wykonania uchwał Rady Narodowej m. Łodzi i jej Prezydium.

6. Opracowywanie zarządzeń wewnętrznych kierownika Wydziału.

7. Opracowywanie spraw czasu pracy w handlu.

8. Sprawowanie nadzoru nad handlem prywatnym.

9. Wydawanie decyzji w sprawach handlu prywatnego w zakresie ustalonym odrębnymi przepisami.

10. Opracowywanie dla wydziałów przemysłu i handlu prezydiów dzielnicowych rad narodowych wytycznych dla ich działalności w zakresie handlu.

11. Organizowanie szkolenia dla pracowników Wydziałów Przemysłu i Handlu Prezydium Dzielnicowych Rad Narodowych.
12. Uchylanie lub zmienianie decyzji organów handlu I instancji na podstawie obowiązujących przepisów.
13. Organizowanie szkolenia zawodowego pracowników Wydziału.
14. Koordynowanie spraw szkolenia zawodowego pracowników handlu na terenie miasta.
15. Uczestniczenie poprzez przedstawiciela Wydziału w pracach Komisji i Zespołów istniejących przy Prezydium Rady Narodowej m. Łodzi, lub przy Wydziale.
16. Uczestniczenie poprzez przedstawiciela Wydziału w nadradach i zebraniach organizowanych przez prezydium dzielnicowych rad narodowych i inne organizacje społeczne, związanych z problematyką handlu.
17. Współpraca z Oddziałem Okręgowym Związku Zawodowego Pracowników Handlu i Spółdzielczości.
18. Prowadzenie spraw kadrowych Wydziału — zgodnie z zarządzeniami Prezydium Rady Narodowej m. Łodzi w tym zakresie.
19. Nadzór i koordynacja spraw związanych z wydawaniem zezwoleń na sprzedaż napojów alkoholowych w m. Łodzi.
20. Sprawy powoływania rad nadzoru społecznego w wojewódzkich przedsiębiorstwach handlu hurtowego w trybie obowiązujących przepisów.
21. Kontrolowanie trybu i metod załatwiania skarg i wniosków składanych zarówno do Wydziału jak też do organów handlu I instancji.
22. Prowadzenie 21 zgodnie z obowiązującymi w tym zakresie przepisami.
23. Prowadzenie i kompletowanie materiałów prasowych dotyczących problematyki handlu.
24. Opracowywanie zbiorczych planów inwestycyjnych z dziedziny handlu, koordynacja i analiza kierunków nakładów inwestycyjnych na rozwój obiektów handlowych w najważniejszych organizacjach handlowych w mieście.
25. Nadawanie kierunków i koordynowanie opracowań dzielnicowych programów rozwoju handlu.
26. Rozdział lokali handlowych z nowego budownictwa lub rewindykacji dla zainteresowanych organizacji handlowych.
27. Opracowywanie programów w zakresie modernizacji sieci handlowej i kontrola ich realizacji przez poszczególne organizacje handlowe.
28. Uzgadnianie z Dyrekcjami Budowy Osiedli Robotniczych, organizacjami budownictwa spółdzielczego i zakładami pracy, planów oddawania do użytku handlowych lokali usługowych z nowego budownictwa i kontrolowanie ich realizacji.
29. Wnioskowanie o przydział i kierunkowanie zagospodarowania izb mieszkalnych otrzymywanych z Prezydium Rady Narodowej m. Łodzi na rewindykację i modernizację obiektów handlowych.
30. Opracowywanie spraw związanych z rejonizacją sieci handlu hurtowego.
31. Opiniowanie założeń projektowych dotyczących większych inwestycji uspołecznionych przedsiębiorstw handlowych.
32. Współpraca z Miejską Komisją Planowania Gospodarczego, Biurami Projektowymi i Dyrekcjami Budowy Osiedli Robotniczych w zakresie planowania i lokalizacji sieci handlowej w nowym budownictwie.
33. Załatwianie odwołań dotyczących rozmieszczenia sieci handlu uspołecznionego, przemysłu gastronomicznego, garmateryjnego i piekarniczego od decyzji wydziałów przemysłu i handlu prezydium dzielnicowych rad narodowych.
34. Ogólna koordynacja działalności reklamowej podstawowych organizacji handlowych.
35. Prowadzenie spraw gospodarki magazynami w zakresie handlu.
36. Nadawanie kierunku w działalności organizacji handlowych w przedmiocie estetyki i upiększania placówek handlowych na terenie miasta.
37. Przeprowadzanie inspekcji organizacji handlowych: państwowych, spółdzielczych i prywatnych w zakresie spraw prowadzonych przez Wydział.
38. Przedkładanie wniosków do opiniowania planów działalności Inspektoratu Państwowej Inspekcji Handlowej dla m. Łodzi.
39. Wykonywanie innych prac inspekcyjno-kontrolnych zleconych przez kierownika Wydziału.
40. Kontrola, instruktaż i nadzór nad działalnością wydziałów przemysłu i handlu prezydium dzielnicowych rad narodowych w zakresie handlu, a w szczególności — oddzielnie:
- wydawania zezwoleń na prowadzenie placówek handlu nieuspołecznionego,
  - wydawania zezwoleń na sprzedaż napojów alkoholowych,
  - 41. Rerefowanie kierownikowi Wydziału i zastępcy ważniejszych przepisów prawnych publikowanych w wydawnictwach urzędowych.
  - 42. Prowadzenie sekretariatu Wydziału.
  - 43. Prowadzenie biblioteki naukowej oraz kompletowanie przepisów i aktów prawnych dotyczących działalności handlu.
  - 44. Prowadzenie spraw ogólnych Wydziału (zaopatrzenie w sprzęt biurowy, materiały kancelaryjne, prasę itp.).
  - 45. Prowadzenie spraw finansowo — gospodarczych Wydziału, a w szczególności:
    - prowadzenie spraw budżetowych Wydziału,
    - opracowywanie planu etatów osobowych i preliminarzy budżetowych Wydziału,
    - badanie legalności, rzetelności i prawidłowości dokumentów, stanowiących podstawę przejęcia lub wydania środków pieniężnych,
    - dotyczących rozliczeń z bankami,
    - dotyczących przyjęcia i wydawania środków trwałych,
    - sporządzanie sprawozdań budżetowych Wydziału,
    - kontrola i nadzór nad majątkiem ruchomym Wydziału.
- § 16. Do zakresu działania Oddziału Obrotu Towarowego należą następujące grupy spraw:
- Organizacji Obrotu towarowego,
  - Cen,
  - Innych,
- a w szczególności:
1. Podejmowanie inicjatyw, celem zapewnienia współpracy organizacji handlowych z organizacjami przemysłu terenowego, spółdzielczości pracy itp., celem wzbogacenia asortymentu towarowego na rynku.
  2. Koordynowanie przygotowania przez zainteresowane organizacje handlowe wniosków w sprawach cen.
  3. Koordynowanie i nadzór administracyjny nad wszelkimi pracami związanymi ze zmianami cen zarządzanymi przez właściwe władze.
  4. Koordynowanie współpracy hurtu z detalem.
  5. Opracowywanie projektów planów skupu warzyw i owoców.
  6. Wnioskowanie w sprawach dotyczących podziału artykułów centralnie rozdzielanych na poszczególne organizacje handlowe.
  7. Uczestniczenie poprzez przedstawiciela Wydziału w pracach Komisji i Zespołów istniejących przy Prezydium Rady Narodowej m. Łodzi lub przy Wydziale.
  8. Ogólna koordynacja spraw transportu w obrocie towarowym, w mieście Łodzi.
  9. Rozdział samochodów osobowych dla odbiorców rynkowych zgodnie z przepisami i otrzymywanymi wytycznymi.
  10. Opiniowanie badań i analiz potencjału produkcyjnego w zakresie przemysłu gastronomicznego i piekarniczego na terenie m. Łodzi.
  11. Kierunkowanie produkcji piekarniczej w mieście oraz sporządzanie zbiorczej sprawozdawczości w tym zakresie.
  12. Podejmowanie decyzji II instancji w sprawach zaszeregowania zakładów gastronomicznych do odpowiedniej kategorii.
  13. Wnioskowanie w sprawach postępu technicznego w zakresie przemysłu gastronomicznego i piekarniczego.
  14. Podejmowanie inicjatyw dla poprawy jakości produkcji gastronomicznej i piekarniczej oraz podniesienia kultury obsługi konsumenta.
  15. Koordynacja podstawowych zagadnień techniki handlu ze szczególnym uwzględnieniem nowoczesnych form sprzedaży, ekspozycji, odbioru jakościowego itp.
  16. Koordynacja węzłowych spraw związanych z gospodarką opakowaniami w głównych organizacjach handlowych na terenie m. Łodzi.
  17. Opracowywanie analiz i ocen sytuacji rynkowej ze szczególnym uwzględnieniem braków w zaopatrzeniu miasta oraz opracowywanie wniosków zmierzających do poprawy sytuacji.

#### IV. POSTANOWIENIA KOŃCOWE

§ 17. Rodzaje stanowisk służbowych w Wydziale oraz ich szczegółowy zakres zadań i kompetencji określa wykaz stanowisk służbowych stanowiących załącznik Nr 2 do regulaminu.

§ 18. Zmiany w wykazie stanowisk służbowych nie naruszające postanowień regulaminu organizacyjnego mogą być wprowadzone decyzją kierownika Wydziału po uprzednim uzgodnieniu ich z Wydziałem Organizacyjno-Prawnym oraz Komisją Produkcji i Obrotu Towarowego Rady Narodowej m. Łodzi.

**Załącznik Nr 2**  
do Regulaminu Organizacyjnego Wydziału Handlu

## WYKAZ STANOWISK SŁUŻBOWYCH

### Wydziału Handlu Prezydium Rady Narodowej m. Łodzi

1. Kierownik Wydziału
2. Z-ca Kierownika Wydziału

#### I. Oddział Planowania

3. Kierownik Oddziału
- A. Stanowisko pracy d/s planowania
  4. St. planista d/s planowania (wiodący)
  5. St. planista d/s planowania
  6. St. planista d/s planowania
  7. Planista
- B. Stanowisko pracy d/s sprawozdawczości i analizy ekonomicznej
  8. St. statystyk d/s analizy (wiodący)
  9. St. statystyk d/s sprawozdawczości
  10. Statystyk

#### II. Oddział Organizacyjno-Administracyjny

11. Kierownik Oddziału
- A. Stanowisko pracy d/s organizacji i szkolenia zawodowego
  12. St. inspektor a/s organizacji (wiodący)
  13. St. inspektor d/s handlu prywatnego i szkolenia zawodowego
  14. Inspektor d/s skarg i wniosków
- B. Stanowisko pracy d/s inspekcji
  15. St. inspektor (wiodący)
  16. St. inspektor
  17. Inspektor
- C. Stanowisko pracy d/s sieci i inwestycji
  18. St. inspektor d/s sieci handlowej (wiodący)
  19. St. inspektor d/s inwestycji
  20. St. referent
- D. 21. St. referent administracyjny
- E. 22. Główny księgowy Wydziału

#### III. Oddział Obrotu Towarowego

23. Kierownik Oddziału
- A. Stanowisko pracy d/s artykułów spożywczych
  24. St. inspektor d/s spożywczych (wiodący)
  25. Inspektor d/s art. spożywczych
  26. St. inspektor d/s owoców i warzyw
  27. St. inspektor d/s art. mięsnych
- B. Stanowisko pracy d/s piekarnictwa i przemysłu gastronomicznego
  28. St. inspektor d/s piekarnictwa (wiodący)
  29. St. inspektor d/s gastronomicznych
  30. St. inspektor d/s gastronomiczno-garmażeryjnych
- C. Stanowisko pracy d/s art. przem. i techniki handlu
  31. St. inspektor techniki handlu (wiodący)
  32. St. inspektor d/s art. przemysłowych
  33. Inspektor d/s art. przemysłowych różnych.

22.

**UCHWAŁA Nr 7/52/62**

**Prezydium Rady Narodowej m. Łodzi**  
z dnia 20 lutego 1962 roku

**w sprawie ustalenia zakresu działania i organizacji wewnętrznej Wydziału Finansowego Prezydium R. N. m. Łodzi**

Na podstawie art. 59 ust. 2 ustawy z dnia 25 stycznia 1958 r. o radach narodowych (Dz. U. Nr 5, poz. 16), § 2 rozporządzenia Rady Ministrów z dnia 24 listopada 1961 r. w sprawie zasad tworzenia wydziałów przez prezydium rad

narodowych (Dz. U. Nr 53, poz. 300), zarządzenia Nr 176 Ministra Finansów z dnia 21 grudnia 1961 r., zawierającego wytyczne w sprawie zakresu działania i organizacji wewnętrznej wydziałów finansowych prezydium rad narodowych i decyzji etatowej Ministerstwa Finansów z dnia 28 grudnia 1961 r. Nr Or 10377/2/61 — Prezydium Rady Narodowej m. Łodzi na wniosek Wydziału Finansowego uzgodniony z komisją Budżetu i Planu Gospodarczego p o s t a w i a:

1. Nadać z dniem 1 lutego 1962 r. organizację wewnętrzną i szczegółowy zakres działania Wydziałowi Finansowemu wg Regulaminu Organizacyjnego, stanowiącego załącznik do niniejszej uchwały.

2. Ustalić na rok 1962 ogólny etat osobowy dla Wydziału Finansowego Prez. R.N. m. Łodzi — 158 stanów.  
dla dzielnicowych wydziałów finansowych — 358 stanów.  
— 516 stanów.

3. Uchylić z dniem 1 lutego 1962 roku uchwałę Nr 37/300/58 z dnia 9 września 1958 roku w sprawie regulaminu organizacyjnego Wydziału Finansowego (Dz. Urz. R. N. m. Łodzi Nr 2, poz. 20 z 1959 r. wraz z późniejszymi zmianami).

Wykonanie uchwały poruczyć kierownikowi Wydziału Finansowego.

**Sekretarz Prezydium**  
**mgr Adam Torzewski**

**Przewodniczący Prezydium**  
**mgr Edward Kaźmierczak**

Załącznik do uchwały Prezydium R. N. m. Łodzi z dnia 20 lutego 1962 r. Nr 7/52/62.

## REGULAMIN ORGANIZACYJNY

### Wydziału Finansowego Prezydium Rady Narodowej m. Łodzi

#### I. POSTANOWIENIA OGÓLNE

§ 1. Wydział Finansowy zwany dalej „Wydziałem” jest terenowym organem administracji państwowej w m. Łodzi, do którego obowiązków należy:

1. Nadzór, instruktaż i organizowanie prac Wydziałów Finansowych Prezydium Dzielnicowych Rad Narodowych w m. Łodzi w zakresie:

- a) poboru dochodów budżetu centralnego i budżetów terenowych m. Łodzi od jednostek gospodarki uspołecznionej, likwidacji mienia przechodzącego na rzecz Państwa oraz szczególnego nadzoru podatkowego,
- b) wymiaru, poboru i rachunkowości podatków i opłat od jednostek gospodarki nieuspołecznionej i od ludności,
- c) opracowywania i wykonywania budżetów dzielnicowych rad narodowych m. Łodzi, przeprowadzania rewizji finansowo-księgowych oraz prowadzenia księgowości budżetowej,
- d) finansowania i kontroli gospodarki finansowej podległych dzielnicowym radom narodowym m. Łodzi przedsiębiorstw, jednostek działających wg zasad rozrachunku gospodarczego, jednostek i zakładów budżetowych.
- e) załatwiania spraw karnych skarbowych i współdziałania w zwalczaniu przestępstw gospodarczych.

2) rozpatrywania odwołań, zażaleń, skarg i wniosków w sprawach wymienionych w pkt. 1 litery a — e oraz orzekania w tych sprawach w toku instancji w granicach kompetencji ustalonych obowiązującymi przepisami,

3) wykonywanie zadań związanych z gospodarką budżetową m. Łodzi i jednostkowym budżetem Rady Narodowej m. Łodzi oraz finansami przedsiębiorstw podległych Radzie Narodowej m. Łodzi,

4) wykonywanie innych zadań zastrzeżonych do kompetencji Wydziału Finansowego Prezydium Rady Narodowej m. Łodzi obowiązującymi przepisami,

§ 2. Wydział podlega Prezydium Rady Narodowej m. Łodzi.

§ 3. Zwierzchni nadzór nad Wydziałem sprawuje Minister Finansów.

§ 4. Wydział kieruje dziedzinami spraw wymienionych w § 1 zgodnie z wytycznymi Rady Narodowej m. Łodzi i jej Prezydium oraz zarządzeniami naczelnych organów władzy i administracji państwowej,

§ 5. Wydział sprawuje zwierzchni nadzór nad działalnością wydziałów finansowych prezydium dzielnicowych rad narodowych w m. Łodzi.

§ 6. Wydział nadzoruje bezpośrednio: Przedsiębiorstwo Państwowe Łódzka Gra Liczbowa „Kukułeczka”.



§ 7. Wydział podlega kontroli Komisji Budżetu i Planu, Gospodarczego Rady Narodowej m. Łodzi, dostarcza jej niezbędne materiały i informacje, zasięga jej opinii przed podjęciem ważniejszych decyzji oraz udziela pomocy w realizacji jej zadań.

## II. ZAKRES DZIAŁANIA

§ 8. Do zakresu działania Wydziału należą sprawy w zakresie:

- 1) dochodów przedsiębiorstw rozliczających się z budżetem centralnym,
- 2) dochodów i finansowania przedsiębiorstw terenowych,
- 3) rewizji i szczególnego nadzoru podatkowego,
- 4) podatku obrotowego i dochodowego,
- 5) podatków gruntowego, majątkowych i od ludności,
- 6) poboru podatków i opłat,
- 7) planowania, rachunkowości i inspekcji podatkowej,
- 8) budżetowym,
- 9) finansowania administracji,
- 10) centralnej księgowości budżetu i rewizji,
- 11) spraw karnych skarbowych,
- 12) spraw organizacyjno-administracyjnych,
- 13) spraw zastępstwa sądowego.

W zakresie sprawowania zwierzchniego nadzoru nad działalnością wydziałów finansowych prezydentów dzielnicowych rad narodowych w m. Łodzi — Wydział:

- 1) udziela wytycznych co do ich działalności,
- 2) udziela fachowej pomocy i instruktażu w zakresie wykonywania przez nie zadań oraz podejmuje czynności w celu upowszechnienia osiągnięć uzyskanych w ich działalności,
- 3) sprawuje fachową kontrolę ich działalności oraz ocenia ją z punktu widzenia zgodności z prawem i zasadniczą linią polityki Państwa,
- 4) na podstawie przepisów ustawowych uchyla lub zmienia ich decyzje.

## III. ORGANIZACJA WEWNĘTRZNA I SZCZEGÓŁOWY PODZIAŁ ZADAŃ

§ 9. Wydział dzieli się na następujące komórki organizacyjne i stanowiska pracy:

- I. Oddział Dochodów Przedsiębiorstw Budżetu Centralnego posiadający wewnątrz:
  - Ia. Referat Planowania i Sprawozdawczości Dochodów,
  - Ib. Referat Orzecznictwa.
- II. Oddział Dochodów i Finansowania Przedsiębiorstw Terenowych posiadających wewnątrz:
  - Iia. Referat Przedsiębiorstw Przemysłowych,
  - Iib. Referat Przedsiębiorstw Handlowych i Usługowych,
  - Iic. Referat Przedsiębiorstw Gospodarki Komunalnej i Mieszkaniowej,
  - Iid. Stanowisko Pracy do Spraw Nadzoru Finansowego Przedsiębiorstw Socjalnych i Kulturalnych.
  - Iie. Stanowisko Pracy do Spraw Nadzoru Finansowego Zadań Budżetowych Gospodarki Narodowej,
  - Iif. Stanowisko Pracy do Spraw Kontroli i Rewizji Przedsiębiorstw terenowych,
  - Iig. Referat Likwidacyjny.
- III. Oddział Rewizji i Szczególnego Nadzoru Podatkowego posiadający wewnątrz:
  - IIIa. Referat Kontroli i Rewizji Przedsiębiorstw Państwowych Budżetu Centralnego,
  - IIIb. Referat Kontroli i Rewizji Przedsiębiorstw Spółdzielczych,
  - IIIc. Stanowisko Pracy do Spraw Nadzoru w zakresie dochodów nad wydziałami I instancji,
  - IIId. Referat Szczególnego Nadzoru Podatkowego.
- IV. Oddział Podatku Obrotowego i Dochodowego posiadający wewnątrz:
  - IVa. Referat Orzecznictwa i Nadzoru,
  - IVb. Stanowisko Pracy do Spraw Informacji Podatkowych.
- V. Oddział Podatków Gruntowego, Majątkowych i od Ludności posiadający wewnątrz:
  - Va. Stanowisko Pracy do Spraw Podatku Gruntowego, Podatków i Opłat Terenowych.
  - Vb. Stanowisko Pracy do Spraw Orzecznictwa w zakresie podatku od nabycia praw majątkowych i opłaty skarbowej,

Vc. Stanowisko Pracy do Spraw Kontroli Płatników Podatku od Nabycia Praw Majątkowych i Opłaty Skarbowej,

Vd. Stanowisko Pracy do Spraw Podatku od Wynagrodzeń i Podatku Wyrównawczego.

VI. Oddział Poboru Podatków posiadający wewnątrz:
 

- VIa. Referat Orzecznictwa,
- VIb. Stanowisko Pracy do Spraw Nadzoru i Analizy,
- VIc. Stanowisko Pracy do Spraw Ochrony Mienia Społecznego.

VII. Oddział Planowania, Rachunkowości i Inspekcji Podatkowej posiadający wewnątrz:

- VIIa. Referat Planowania i Rachunkowości Podatkowej,
- VIIb. Stanowisko Pracy do Spraw Inspekcji Podatku Obrotowego i Dochodowego,
- VIIc. Stanowisko Pracy do Spraw Inspekcji Podatków Gruntowego, Majątkowych i od Ludności
- VIIId. Stanowisko Pracy do Spraw Inspekcji Poboru Inkaasa, Ulg i Umorzeń,
- VIIe. Stanowisko Pracy do Spraw Inspekcji Rachunkowości Podatkowej.

VIII. Oddział Budżetowy posiadający wewnątrz:

- VIIIa. Referat Budżetu m. Łodzi,
- VIIIb. Referat Budżetów Dzielnic,
- VIIIc. Referat Finansowania Inwestycji,
- VIIId. Referat Finansowania Urządzeń Socjalnych i Kulturalnych,
- VIIIe. Stanowisko Pracy do Spraw Dochodów Różnych.

IX. Oddział Finansowania Administracji posiadający wewnątrz:

- IXa. Referat Budżetów Administracji Terenowej,
- IXb. Referat etatów i plac administracji terenowej,
- IXc. Referat Pracy do Spraw Instruktażu i Nadzoru w zakresie etatów, stawek i funduszu plac.

X. Oddział Centralnej Księgowości Budżetu i Rewizji posiadający wewnątrz:

- Xa. Referat Organizacji i Nadzoru Rachunkowości Budżetowej,
- Xb. Referat Inspekcji Kontroli i Rewizji Finansowej,
- Xc. Referat Księgowości i Sprawozdawczości Budżetowej.

XI. Oddział Karny Skarbowy.

XII. Oddział Ogólny posiadający wewnątrz:

- XIIa. Referat Kadr i Szkolenia,
- XIIb. Stanowisko Pracy do Spraw Organizacyjnych,
- XIIc. Referat Administracyjny,
- XIIId. Referat Rachunkowo-Kasowy.

XIII. Radcowie prawni do spraw zastępstwa sądowego.

§ 10. Schemat organizacyjny Wydziału stanowi załącznik Nr 1 do regulaminu.

§ 11. Na czele Wydziału stoi kierownik Wydziału, który realizuje swe funkcje przy pomocy 4-ech zastępców kierownika Wydziału do spraw: dochodów, podatków, budżetowych i odwoławczych.

W szczególności do kierownika Wydziału należy:

- 1) kierowanie całokształtem działalności Wydziału,
- 2) podejmowanie decyzji w sprawach związanych z zakresem działania Wydziału oraz nadzór nad słusnością i zgodnością z ustaloną polityką i przepisami prawnymi podejmowanych decyzji przez podległych zastępców, kierowników i pracowników Wydziału w ramach wewnętrznego podziału kompetencji,
- 3) referowanie Prezydium Rady Narodowej m. Łodzi oraz władzom naczelnym spraw, związanych z działalnością Wydziału, wymagających ich decyzji oraz składanie sprawozdań z działalności Wydziału,
- 4) zabezpieczenie właściwego wykonywania zadań Wydziału, sprawnej organizacji pracy, należytego doboru, doszkalać i dyscypliny pracy pracowników Wydziału:
- 5) bezpośredni nadzór nad działalnością zastępców oraz nadzór nad pozostałymi komórkami organizacyjnymi i stanowiskami pracy za pośrednictwem swoich zastępców,
- 6) podejmowanie decyzji wynikających z postanowień § 8 niniejszego Regulaminu,
- 7) wyznaczenie jednego z zastępców na czas swej nieobecności na służbie do reprezentowania Wydziału na zewnątrz i podejmowania decyzji w sprawach należących do uprawnień kierownika Wydziału.

§ 12. Do zakresu działania zastępcy kierownika Wydziału do spraw dochodów należy:

- 1) podejmowanie decyzji zgodnie z wewnętrznym podziałem kompetencji w zakresie spraw dochodów,
- 2) bezpośredni nadzór nad pracą:
  - I. Oddziału Dochodów Przedsiębiorstw Budżetu Centralnego,
  - II. Oddziału Dochodów i Finansowania Przedsiębiorstw Terenowych,
  - III. Oddziału Rewizji i Szczególnego Nadzoru Podatkowego.

§ 13. Do zakresu działania zastępcy kierownika Wydziału do spraw podatków należy:

- 1) podejmowanie decyzji zgodnie z wewnętrznym podziałem kompetencji w zakresie spraw podatków,
- 2) bezpośredni nadzór nad pracą:
  - IV. Oddziału Podatku Obrotowego i Dochodowego z wyjątkiem spraw odwoławczych podatków obrotowego i dochodowego od gospodarki nieuspołecznionej,
  - V. Oddziału Podatków Gruntowego, Majątkowych i od Ludności
  - VI. Oddziału Poboru Podatków,
  - VII. Oddziału Planowania, Rachunkowości i Inspekcji Podatkowej.

§ 14. Do zakresu działania zastępcy kierownika Wydziału do spraw budżetowych należy:

- 1) podejmowanie decyzji zgodnie z wewnętrznym podziałem kompetencji w zakresie spraw budżetowych,
- 2) bezpośredni nadzór nad pracą:
  - VIII. Oddziału Budżetowego,
  - IX. Oddziału Finansowania Administracji,
  - X. Oddziału Centralnej Księgowości Budżetu i Rewizji.

§ 15. Do zakresu działania zastępcy kierownika Wydziału do spraw odwoławczych należy:

- 1) podejmowanie decyzji zgodnie z wewnętrznym podziałem kompetencji w zakresie spraw odwoławczych podatków obrotowego i dochodowego od gospodarki nieuspołecznionej,
- 2) bezpośredni nadzór nad pracą:
  - IV. Oddziału Podatku Obrotowego i Dochodowego w zakresie spraw odwoławczych podatków obrotowego i dochodowego od gospodarki nieuspołecznionej,
  - XI. Oddziału Karnego Skarbowego,
  - XII. Oddziału Ogólnego,
  - XIII. Radców prawnych do spraw zastępstwa sądowego.
- 3) Sprawowanie funkcji Przewodniczącego Komisji Odwoławczej.

§ 16. Do zakresu działania Oddziału Dochodów Przedsiębiorstw Budżetu Centralnego należy:

- a) opracowywanie zbiorczych planów podatkowych i niepodatkowych należności budżetowych od jednostek gospodarczych rozliczających się z budżetem centralnym od jednostek spółdzielczych rozliczających się z budżetami terenowymi oraz analizowanie wykonania tych planów, jak również zbieranie i opracowywanie materiałów ekonomicznych, statystycznych i rachunkowych oraz sporządzanie sprawozdawczości w tym zakresie,
- b) sprawy prowadzenia rejestracji podatkowej wszystkich przedsiębiorstw uspołecznionych,
- c) prowadzenie rachunkowości i pobór należności od zjednoczeń rozliczających się z wpłat z zysku z budżetem centralnym,
- d) organizowanie poboru dochodów budżetowych od wszystkich przedsiębiorstw uspołecznionych oraz nadzór nad poborem tych dochodów dokonywanych przez wydziały finansowe prezydiów rad narodowych stopnia niższego.
- e) kontrola rozliczeń zjednoczeń i centralnych zarządów z tytułu wpłaty z zysku i nadwyżek środków obrotowych przedsiębiorstw państwowych rozliczających się z budżetem centralnym,
- f) orzecznictwo i nadzór oraz udzielanie ulg w spłacie zobowiązań w zakresie podatku obrotowego, od operacji nietowarowych, dochodowego, wpłat z zysku, nadwyżek środków obrotowych i różnic budżetowych od wszystkich przedsiębiorstw uspołecznionych,
- g) orzecznictwo i nadzór w zakresie dopłat do cen napojów alkoholowych pobieranych przez jednostki gospodarki uspołecznionej i nieuspołecznionej,

h) analizowanie sytuacji finansowo-ekonomicznej przedsiębiorstw spółdzielczych.

Do zakresu działania Referatu Planowania i Sprawozdawczości Dochodów należy:

— wykonywanie wyżej wymienionych czynności w pkt. a, b, c, e.

Do zakresu działania Referatu Orzecznictwa należy:

— wykonywanie czynności wymienionych w pkt. d, f, g i h.

§ 17. Do zakresu działania Oddziału Dochodów i Finansowania Przedsiębiorstw Terenowych należy:

- a) planowanie, zatwierdzanie i kontrola rozliczeń przedsiębiorstw rozliczających się z jednostkowym budżetem wojewódzkim,
- b) opracowywanie i wykonywanie jednostkowego budżetu wojewódzkiego oraz nadzór nad wykonywaniem budżetów rad narodowych stopnia niższego w zakresie gospodarki narodowej,
- c) analizowanie sytuacji finansowo-ekonomicznej przedsiębiorstw terenowych oraz występowanie z inicjatywą w sprawie ich kierunku rozwoju i usprawnienia ich działalności,
- d) opracowywanie zbiorczych planów podatkowych i niepodatkowych należności budżetowych od jednostek gospodarczych rozliczających się z budżetem terenowym oraz analiza wykonania tych planów i sporządzanie sprawozdawczości w tym zakresie, z wyjątkiem przedsiębiorstw spółdzielczych (patrz § 16 pkt. a),
- e) udział w zatwierdzaniu bilansów i w komisjach rewizyjnych państwowych przedsiębiorstw rozliczających się z jednostkowym budżetem wojewódzkim oraz kontrola i analiza bilansów tych przedsiębiorstw,
- f) prowadzenie rejestru przedsiębiorstw państwowych rozliczających się z budżetami terenowymi oraz kontrola przestrzegania dyscypliny rejestrowej w bankach i przedsiębiorstwach,
- g) prowadzenie uciążliwości i pobór należności od przedsiębiorstw rozliczających się z wpłat z zysku z jednostkowym budżetem wojewódzkim,
- h) orzecznictwo i sprawowanie nadzoru w zakresie zabezpieczenia i likwidacji majątków i praw majątkowych przechodzących na rzecz Państwa z tytułu spadków, zapisów, darowizn, zrzeczeń oraz majątków i roszczeń objętych przepisami dekretu z dnia 8 marca 1946 r. o majątkach opuszczonych i poniemieckich, jak również rozliczeń z tym związanych,
  - i) załatwianie spraw likwidacji depozytów,
  - j) załatwianie spraw umorzeń prywatno-prawnych wierzytelności państwowych.

Do zakresu działania Referatu Przedsiębiorstw przemysłowych należy:

— wykonywanie czynności wymienionych w pkt. a, b, c i d w odniesieniu do przedsiębiorstw przemysłowych,  
— wykonywanie czynności wymienionych w pkt. f i g.

Do zakresu działania Referatu Przedsiębiorstw Handlowych i Usługowych należy:

— wykonywanie czynności wymienionych w pkt. a, b, c i d w odniesieniu do przedsiębiorstw handlowych i usługowych.

Do zakresu działania Referatu Przedsiębiorstw Gospodarki Komunalnej i Mieszkaniowej należy:

— wykonywanie czynności wymienionych w pkt. a, b, c i d w odniesieniu do przedsiębiorstw gospodarki komunalnej i mieszkaniowej.

Do zakresu działania Stanowiska Pracy do Spraw Nadzoru Finansowego Przedsiębiorstw Socjalnych i Kulturalnych należy:

— wykonywanie czynności wymienionych w pkt. a, b, c i d w odniesieniu do przedsiębiorstw socjalnych i kulturalnych.

Do zakresu działania Stanowiska Pracy do Spraw Nadzoru Finansowego Zadań Budżetowych Gospodarki Narodowej należy:

— wykonywanie czynności wymienionych w pkt. a, b, c i d w odniesieniu do jednostek budżetowych gospodarki narodowej.

Do zakresu działania Stanowiska Pracy do Spraw Kontroli i Rewizji Przedsiębiorstw Terenowych należy:

— wykonywanie czynności wymienionych w pkt. e.  
Do zakresu działania Referatu Likwidacyjnego należy:  
— wykonywanie czynności wymienionych w pkt. h, i oraz j.

§ 18. Do zakresu działania Oddziału Rewizji i Szczególnego Nadzoru Podatkowego należy:

- a) sprawowanie nadzoru i instruowanie oraz udzielanie pomocy wydziałom finansowym prezydiów rad narodowych stopnia niższego w zakresie poboru dochodów budżetowych od jednostek gospodarki uspołecznionej,

- b) udział w zatwierdzaniu bilansów i w komisjach rewizyjnych państwowych przedsiębiorstwach rozliczających się z budżetem centralnym oraz kontrola i analiza bilansów tych przedsiębiorstw,
- c) bezpośrednia kontrola ważniejszych jednostek gospodarczych rozliczających się z budżetem centralnym i z budżetami terenowymi (przedsiębiorstwa spółdzielcze),
- d) sprawy szczególnego nadzoru podatkowego i współpracy w tym zakresie z organami gospodarczymi,
- e) współdziałanie z organami powołanymi do ścigania i zwalczania przestępczości skarbowej i gospodarczej.

Do zakresu działania **Referatu Kontroli i Rewizji Przedsiębiorstw Państwowych Budżetu Centralnego** należy:

- wykonywanie czynności wymienionych w pkt. b, c oraz e w odniesieniu do przedsiębiorstw budżetu centralnego.

Do zakresu działania **Referatu Kontroli i Rewizji Przedsiębiorstw Spółdzielczych** należy:

- wykonywanie czynności wymienionych w pkt. b, c oraz e w odniesieniu do przedsiębiorstw spółdzielczych.

Do zakresu działania **Stanowiska Pracy do Spraw Nadzoru w zakresie dochodów nad Wydziałami I instancji** należy:

- wykonywanie czynności wymienionych w pkt. a w odniesieniu do Wydziałów Finansowych Prezydium Dzielnicowych Rad Narodowych w m. Łodzi.

Do zakresu działania **Referatu Szczególnego Nadzoru Podatkowego** należy:

- wykonywanie czynności wymienionych w pkt. d w odniesieniu do przedsiębiorstw podlegających szczególnemu nadzorowi podatkowemu.

§ 19. Do zakresu działania **Oddziału Podatku Obrotowego i Dochodowego** należy:

- a) orzecznictwo i nadzór w zakresie wymiaru podatku obrotowego i dochodowego od gospodarki nieuspołecznionej,
- b) obsługa komisji odwoławczej,
- c) czuwanie nad działalnością i organizacją pracy komisji podatkowych do spraw podatku obrotowego i dochodowego,
- d) organizowanie zbierania informacji podatkowych oraz innych materiałów niezbędnych dla wymiaru podatku obrotowego i dochodowego od gospodarki nieuspołecznionej.

Do zakresu działania **Referatu Orzecznictwa i Nadzoru** należy:

- orzecznictwo i nadzór w zakresie wymiaru podatku obrotowego i dochodowego od gospodarki nieuspołecznionej,
- obsługa Komisji Odwoławczej,
- czuwanie nad działalnością i organizacją pracy Komisji podatkowych do spraw podatku obrotowego i dochodowego.

Do zakresu działania **Stanowiska Pracy do Spraw Informacji Podatkowych** należy:

- organizowanie zbierania informacji podatkowych oraz innych materiałów niezbędnych dla wymiaru podatku obrotowego i dochodowego od gospodarki nieuspołecznionej.

§ 20. Do zakresu działania **Oddziału Podatków Gruntowych, Majątkowych i od Ludności** należy:

- a) orzecznictwo i nadzór w zakresie wymiaru podatku gruntowego, podatków majątkowych, opłaty skarbowej, podatku od wynagrodzeń, podatku wyrównawczego, podatków i opłat terenowych oraz opłaty leśnej,
- b) nadzór w zakresie wpłat na fundusz gromadzki i Państwowy Fundusz Ziemi,
- c) ochrona monopoli loteryjnego, udzielanie zezwoleń na urządzenie loterii fantowych oraz pobór i kontrola prawidłowości opłaty skarbowej od loterii fantowych.

Do zakresu działania **Stanowiska Pracy do Spraw Podatku Gruntowego oraz Podatków i Opłat Terenowych** należy:

- załatwianie odwołań i kontrola prawidłowości wymiaru podatku gruntowego oraz nadzór nad wpłatami na fundusz gromadzki i Państwowy Fundusz Ziemi oraz opłaty leśnej,
- kontrola gospodarstw rolnych w terenie i współpraca w tym zakresie z Wydziałem Rolnictwa Prezydium R. N. m. Łodzi,
- załatwianie środków odwoławczych, skarg i wniosków, udzielanie wyjaśnień i nadzór nad prawidłowym ustaleniem wymiaru podatków i opłat terenowych,
- dokonywanie kontroli i superkontroli w Miejskich Zarządach Budynków Mieszkalnych w zakresie prawidłowego ustalania podatku od lokali i podatku miejskiego.

Do zakresu działania **Stanowiska Pracy do Spraw Orzecznictwa w zakresie podatku od nabycia praw majątkowych i opłaty skarbowej** należy:

- załatwianie środków odwoławczych, skarg i innych spraw związanych z orzekaniem w podatkach majątkowych, udzielanie wyjaśnień i doraźna obsługa oględzin nieruchomości w terenie dokonywanych przez biegłych,
- ochrona monopoli loteryjnego, udzielanie zezwoleń na urządzenie loterii fantowych oraz pobór i kontrola prawidłowości opłaty skarbowej od loterii fantowych.

Do zakresu działania **Stanowiska Pracy do Spraw Kontroli Płatników Podatku od Nabycia Praw Majątkowych i Opłaty Skarbowej** należy:

- dokonywanie systematycznej kontroli u płatników podatku od nabycia praw majątkowych i opłaty skarbowej oraz u dystrybutorów znaków wartościowych przewidzianych do kontroli przez II instancję.

Do zakresu działania **Stanowiska Pracy do Spraw Podatku od Wynagrodzeń i Podatku Wyrównawczego** należy:

- załatwianie odwołań, skarg i wniosków, udzielanie wyjaśnień i nadzór nad prawidłowym zbieraniem informacji i właściwym wykorzystaniem ich na odcinku wymiaru podatku wyrównawczego,
- dokonywanie kontroli i superkontroli u płatników podatku od wynagrodzeń.

§ 21. Do zakresu działania **Oddziału Poboru Podatków** należy:

- a) organizacja i nadzór poboru podatków i innych należności finansowych oraz udzielanie ulg w spłacie podatków i opłat,
- b) orzecznictwo w sprawach postępowania egzekucyjnego,
- c) analiza wyników poboru podatków i innych należności pieniężnych,
- d) orzecznictwo i nadzór w sprawach wykonywania postanowień prokuratorów i sądów o zabezpieczeniu roszczeń o naprawienie szkody lub zabezpieczenie grożącego podejrzanemu przepadku majątku albo kary grzywny oraz w sprawach wykonywania orzeczeń o przepadku majątku.

Do zakresu działania **Referatu Orzecznictwa** należy:

- załatwianie wszystkich spraw związanych z egzekucją administracyjną świadczeń pieniężnych od gospodarki nieuspołecznionej i od ludności,
- opracowywanie wniosków w sprawach rat i umorzeń oraz odroczeń,
- orzecznictwo w sprawach wynikających ze stosowania Dekretu o egzekucji administracyjnej świadczeń pieniężnych i Dekretu o zobowiązaniach podatkowych,
- nadzór nad likwidacją dokonanych zwózek w Składnicy zajętych ruchomości.

Do zakresu działania **Stanowiska Pracy do Spraw Nadzoru i Analizy** należy:

- opracowywanie potrzebnych sprawozdań w zakresie poboru podatków i prowadzenie związanej z tym analizy wyników poboru podatków i innych należności pieniężnych,
- opracowywanie wniosków i projektów zarządzeń, poleceń w zakresie likwidacji zaległości podatkowych i innych należności pieniężnych,
- nadzór i instruktaż nad likwidacją zaległości podatkowych i innych należności pieniężnych.

Do zakresu działania **Stanowiska Pracy do Spraw Ochrony Mienia Społecznego** należy:

- orzecznictwo i nadzór w sprawach wykonywania postanowień prokuratorów i sądów o zabezpieczeniu roszczeń o naprawie szkody lub zabezpieczenia grożącego podejrzanemu przepadku majątku albo kary grzywny oraz w sprawach wykonywania orzeczeń o przepadku majątku,
- nadzór nad likwidacją ruchomości co do których wydane zostały postanowienia o przepadku,
- opracowywanie związanych z tym sprawozdań i analiz oraz projektów zarządzeń i poleceń w tym zakresie.

§ 22. Do zakresu działania **Oddziału Planowania Rachunkowości i Inspekcji Podatkowej** należy:

- a) planowanie podatkowych i niepodatkowych należności budżetowych od jednostek gospodarki nieuspołecznionej i od ludności z terenu m. Łodzi oraz zbieranie i opracowywanie materiałów ekonomicznych i statystycznych, jak również sporządzanie sprawozdawczości w tym zakresie,

- b) opracowywanie i wykonywanie jednostkowego budżetu Rady Narodowej m. Łodzi oraz analizowanie i ocenianie budżetów dzielnicowych rad narodowych w zakresie dochodów z tytułu podatków z gospodarki nieuspołecznionej oraz podatków i opłat od ludności, jak również nadzór nad ich wykonaniem,
- c) opracowywanie zbiorczych sprawozdań rachunkowych o dochodach budżetu terenowego i budżetu centralnego w zakresie podatków i opłat,
- d) nadzór i merytoryczna kontrola prowadzenia rachunkowości podatkowej w wydziałach finansowych prezydium dzielnicowych rad narodowych w m. Łodzi,
- e) nadzór i instruktaż oraz udzielanie pomocy wydziałom finansowym prezydium dzielnicowych rad narodowych w m. Łodzi w zakresie wymiaru, poboru podatków, opłat i innych należności finansowych oraz prowadzenia rachunkowości podatkowej, a ponadto w zakresie zwalczania przestępczości podatkowej,
- f) współdziałanie z wojewódzkim inspektorem kontrolno-rewizyjnym przy Prezydium Rady Narodowej m. Łodzi oraz z innymi organami powołanymi do ścigania i zwalczania przestępczości skarbowej i gospodarczej.

Do zakresu działania **Referatu Planowania i Rachunkowości Podatkowej** należy:

- wykonywanie zadań wyszczególnionych w pkt. a — d dla Oddziału, a ponadto rozpatrywanie i załatwianie skarg w zakresie rachunkowości podatkowej.

Do zakresu działania **Stanowiska Pracy do Spraw Inspekcji Podatku Obrotowego i Dochodowego** należy:

- nadzór i instruktaż oraz udzielanie pomocy dzielnicowym wydziałom finansowym w zakresie ustalania zobowiązań podatkowych i wymiaru podatku obrotowego i dochodowego oraz jednostek gospodarki nieuspołecznionej, a ponadto w zakresie zwalczania przestępczości podatkowej,
- wydawanie zarządzeń pójnspekcyjnych i kontrola ich wykonania,
- współdziałanie z Wojewódzkim Inspektorem Kontrolno-Rewizyjnym przy Prezydium Rady Narodowej m. Łodzi oraz z innymi organami powołanymi do ścigania i zwalczania przestępczości skarbowej i gospodarczej.

Do zakresu działania **Stanowiska Pracy do Spraw Inspekcji Podatków Gruntowego, Majątkowych i od Ludności** należy:

- nadzór i instruktaż oraz udzielanie pomocy dzielnicowym wydziałom finansowym w zakresie ustalania zobowiązań podatkowych i wymiaru podatków majątkowych, opłaty skarbowej, podatku od wynagrodzeń, podatku wyrównawczego, podatków i opłat terenowych, podatku gruntowego, wpłat na fundusz gromadzki i Państwowy Fundusz Ziemi, a ponadto w zakresie zwalczania przestępczości podatkowej,
- opracowywanie w powyższym zakresie projektów zarządzeń pójnspekcyjnych.

Do zakresu działania **Stanowiska Pracy do Spraw Inspekcji Poboru, Inkasa, Ulgi i Umorzeń** należy:

- nadzór i instruktaż oraz udzielanie pomocy dzielnicowym wydziałom finansowym w zakresie poboru, inkasa, ulgi i umorzeń podatków i opłat oraz innych należności podatkowych, a ponadto w zakresie zwalczania przestępczości podatkowej,
- opracowywanie w powyższym zakresie projektów zarządzeń pójnspekcyjnych.

Do zakresu działania **Stanowiska Pracy do Spraw Inspekcji Rachunkowości Podatkowej** należy:

- nadzór i instruktaż oraz udzielanie pomocy dzielnicowym wydziałom finansowym w prowadzeniu rachunkowości podatkowej w pionie podatków oraz prowadzenia w tym zakresie szczegółowych inspekcji, a ponadto pomoc w zakresie zwalczania przestępczości podatkowej,
- opracowywanie w powyższym zakresie projektów zarządzeń pójnspekcyjnych.

§ 23. Do zakresu działania **Oddziału Budżetowego** należy:

a) w zakresie planowania i wykonania budżetu:

- opracowywanie wytycznych i instrukcji w zakresie ogólnych zasad opracowania i wykonania budżetu Rady Narodowej m. Łodzi oraz instruowanie Wydziałów finansowych prezydium dzielnicowych rad narodowych w m. Łodzi i sprawowanie nadzoru w tym zakresie,
- analizowanie i ocena opracowanych przez pozostałe komórki Wydziału, planów finansowych i planów sfinansowania inwestycji oraz opracowywanie na tej podstawie zestawień zbiorczych,
- opracowywanie projektu podziału dotacji wyrównawczej i udziałów w dochodach budżetu centralnego oraz w niektórych dochodach budżetu terenowego

dla jednostkowego budżetu Rady Narodowej m. Łodzi i dla budżetów dzielnicowych rad narodowych w m. Łodzi,

- sporządzanie projektów jednostkowego budżetu Rady Narodowej m. Łodzi i zbiorczego budżetu m. Łodzi,
- analizowanie budżetów dzielnicowych rad narodowych w m. Łodzi po ich uchwaleniu przez Dzielnicowe Rady Narodowe oraz opracowywanie wniosków w sprawie ewentualnych zmian uchwał dzielnicowych rad narodowych podjętych w tym zakresie,
- opracowywanie planów sfinansowania inwestycji i analiza ich wykonania,
- planowanie dochodów różnych (administracyjnych) jednostek budżetowych, objętych budżetami terenowymi,
- opracowywanie sprawozdań analitycznych z wykonania budżetu,

b) w zakresie finansowania urzędzeń socjalnych i kulturalnych

- opracowywanie i wykonywanie jednostkowego budżetu Rady Narodowej m. Łodzi oraz analizowanie i ocena budżetów dzielnicowych rad narodowych w m. Łodzi, w zakresie usług socjalnych i kulturalnych.
- przeprowadzanie analizy wykonania budżetu w zakresie usług socjalnych i kulturalnych oraz opracowywanie uwag i wniosków.

Do zakresu działania **Referatu Budżetu m. Łodzi** należy:

- opracowywanie wytycznych do opracowania budżetów,
- współdziałanie z Miejską Komisją Planowania Gospodarczego oraz z Komisją Budżetu i Planu Gospodarczego w zakresie planowania budżetowego,
- opracowywanie projektu podziału dotacji wyrównawczej i udziałów w dochodach budżetu centralnego,
- sporządzanie projektu jednostkowego i zbiorczego budżetu m. Łodzi,
- opracowywanie projektu podziału nadwyżek budżetowych,
- wydawanie dyspozycji przelewu środków pieniężnych na rachunki bieżące Wydziałów Prezydium Rady Narodowej m. Łodzi,
- projektowanie zmian w budżecie,
- opracowywanie sprawozdań analitycznych z wykonania budżetu na podstawie kwartalnych i rocznych sprawozdań cyfrowych oraz sporządzanie miesięcznych informacji o wykonaniu budżetu.

Do zakresu działania **Referatu Budżetów Dzielnic** należy:

- instruowanie wydziałów finansowych prezydium dzielnicowych rad narodowych w m. Łodzi w zakresie ogólnych zasad planowania i wykonania budżetów,
- analizowanie budżetów poszczególnych dzielnic m. Łodzi po ich uchwaleniu i opracowywanie projektów zmian w tym zakresie,
- wydawanie dyspozycji o zasileniu rachunków podstawowych poszczególnych dzielnic.
- analiza wykonania budżetów dzielnicowych,
- występowanie, z wnioskami do Prezydium Rady Narodowej o przyznanie dotacji dla budżetów dzielnicowych,
- prowadzenie ewidencji przyznaných budżetom dzielnicowym dodatkowych kredytów i dotacji.

Do zakresu działania **Referatu Finansowania Inwestycji** należy:

- koordynowanie planowania finansowego inwestycji objętych budżetem jednostkowym i zbiorczym m. Łodzi,
- otwieranie kredytów na inwestycje,
- współdziałanie z Miejską Komisją Planowania Gospodarczego, Komisją Budżetu i Planu Gospodarczego i wydziałami Prezydium w zakresie planowania finansowego inwestycji i kapitałnych remontów oraz współdziałanie w tym zakresie z bankami,
- czuwanie nad prawidłowym finansowaniem inwestycji, opracowywanie uwag i wniosków w tym zakresie na podstawie sprawozdań okresowych,
- opiniowanie zgłoszonych zmian w planach finansowania inwestycji,
- instruowanie i nadzorowanie w zakresie finansowania inwestycji wydziałów finansowych prezydium dzielnicowych rad narodowych w m. Łodzi.

Do zakresu działania **Referatu Finansowania Urzędzeń Socjalnych i Kulturalnych** należy:

- współpraca w podziale kwot budżetowych w zakresie urzędzeń socjalno-kulturalnych między budżet jednostkowy Rady Narodowej m. Łodzi i budżety dzielnicowe,
- nadzór nad sporządzaniem planów finansowych jednostek budżetowych,
- analiza zgłoszonych planów finansowych jednostek i wnioskowanie w sprawie ich zażwierdzenia,

- opiniowanie wniosków w sprawie dokonania zmian w planach finansowych jednostek budżetowych,
- przeprowadzanie analizy wykonania budżetu w zakresie urządzeń socjalnych i kulturalnych i sporządzanie w tym zakresie uwag i wniosków,

Do zakresu działania **Stanowiska Pracy do Spraw Dochodów Różnych** należy:

- koordynowanie planowania dochodów różnych jednostek budżetowych, objętych budżetem jednostkowym Rady Narodowej m. Łodzi,
- koordynowanie planowania dochodów różnych w budżetach dzielnicowych,
- przeprowadzanie analizy wykonania dochodów różnych i opracowywanie uwag i wniosków w tym zakresie, do sprawozdań analitycznych.

§ 24. Do zakresu działania **Oddziału Finansowania Administracji** należy:

- ocena projektów planów finansowych jednostek administracji terenowej,
- opracowywanie koncepcji i projektów budżetów w zakresie administracji terenowej,
- przygotowywanie planów finansowych do zatwierdzenia,
- analizowanie wykonania budżetów administracji terenowej oraz opracowywanie wniosków i uwag w tym zakresie,
- opiniowanie projektów uchwał w sprawie dodatkowych kredytów budżetowych jednostek administracji terenowej,
- wnioskowanie w sprawach dotyczących zmian w planowanych kredytach jednostkowych budżetów i zbiorczym budżecie administracji terenowej,
- nadzorowanie wykonania budżetów administracji terenowej,
- opracowywanie projektów rozdzielników etatów osobowych i funduszu płac administracji terenowej,
- opracowywanie szczegółowych wytycznych i instrukcji w sprawie podziału etatów i funduszu płac,
- wnioskowanie w sprawach dotyczących etatów, stawek i funduszu płac i załatwianie korespondencji w tym zakresie,
- prowadzenie ewidencji etatów osobowych i funduszu płac,
- nadzorowanie gospodarki etatami i funduszem płac oraz opracowywanie szczegółowych wytycznych i instrukcji w tym zakresie,
- organizowanie konferencji i narad o tematyce dotyczącej gospodarki etatami i funduszem płac,
- współdziałanie z Wydziałem Organizacyjno-Prawnym przy ustalaniu potrzeb etatowych jednostek administracji terenowej.

Do zakresu działania **Referatu Budżetów Administracji Terenowej** należy:

- ocena projektów planów finansowych jednostek administracji terenowej,
- opracowywanie koncepcji i projektów budżetów w zakresie administracji terenowej,
- przygotowanie planów finansowych do zatwierdzenia,
- analizowanie wykonania budżetów administracji terenowej oraz opracowywanie wniosków i uwag w tym zakresie,
- opiniowanie projektów uchwał w sprawie kredytów budżetowych jednostek administracji terenowej,
- wnioskowanie w sprawach dotyczących zmian w planowanych kredytach jednostkowych budżetów i zbiorczym budżecie administracji terenowej,
- nadzorowanie wykonania budżetów administracji terenowej.

Do zakresu działania **Referatu Etatów i Płac Administracji Terenowej** należy:

- opracowywanie projektów rozdzielników etatów osobowych i funduszu płac administracji terenowej,
- opracowywanie szczegółowych wytycznych i instrukcji w sprawie podziału etatów i funduszu płac,
- współdziałanie z Wydziałem Organizacyjno-Prawnym przy ustalaniu potrzeb etatowych jednostek administracji terenowej,
- wnioskowanie w sprawach dotyczących etatów, stawek i funduszu płac oraz załatwianie korespondencji w tym zakresie,
- prowadzenie ewidencji etatów osobowych i funduszu płac.

Do zakresu działania **Stanowiska Pracy do Spraw Instruktażu i Nadzoru w zakresie etatów, stawek i funduszu płac** należy:

- nadzorowanie gospodarki etatami i funduszem płac oraz opracowywanie szczegółowych wytycznych i instrukcji w tym zakresie,
- organizowanie konferencji i narad o tematyce dotyczącej gospodarki etatami i funduszem płac.

§ 25. Do zakresu działania **Oddziału Centralnej Księgowości Budżetu i Rewizji** należy:

- a) organizowanie, instruktaż i nadzór rachunkowości budżetowej w odniesieniu do jednostek budżetu terenowego m. Łodzi,
- b) przeprowadzenie inspekcji i systematycznej rewizji finansowo-księgowej w jednostkach będących głównymi dysponentami kredytów budżetu jednostkowego Rady Narodowej m. Łodzi w wydziałach finansowych prezydium dzielnicowych rad narodowych w m. Łodzi oraz w jednostkach budżetowych podległych wydziałom na szczeblu m. Łodzi w których nie ustanowiono stanowisk rewidentów,
- c) czuwanie nad wykonywaniem nadzoru i rewizji przez jednostki będące głównymi dysponentami kredytów budżetu jednostkowego Rady Narodowej m. Łodzi i przez **wydziały finansowe prezydium dzielnicowych rad narodowych w m. Łodzi**,
- d) opracowywanie zarządzeń pokontrolnych w wyniku kontroli finansowych przeprowadzanych przez organa kontroli państwowej i organa kontroli (rewizji) finansowej w jednostkach, będących głównymi dysponentami kredytów jednostkowego budżetu Rady Narodowej m. Łodzi i w **wydziałach finansowych prezydium dzielnicowych rad narodowych w m. Łodzi** oraz czuwanie nad wykonaniem tych zarządzeń,
- e) współdziałanie z organami powołanymi do ścigania i zwalczania przestępczości skarbowej i gospodarczej,
- f) prowadzenie księgowości wykonania jednostkowego budżetu Rady Narodowej m. Łodzi,
- g) kontrola prawidłowości dyspozycji w zakresie wykonania budżetu pod względem zgodności z planami i zasadami dyscypliny budżetowej,
- h) analizowanie pod względem formalno-rachunkowym i przestrzegania zasad dyscypliny budżetowej sprawozdań z wykonania jednostkowego budżetu Rady Narodowej m. Łodzi,
- i) sporządzanie sprawozdań okresowych z wykonania zbiorczego budżetu m. Łodzi,
- j) obsługa Miejskiej Komisji Orzekającej.

Do zakresu działania **Referatu Organizacji i Nadzoru Rachunkowości Budżetowej** należy:

- 1) wydawanie wszystkim jednostkom budżetowym podległym Prezydium Rady Narodowej m. Łodzi i jednostkom budżetu centralnego kwitariuszy wzór Rb 2 i prowadzenie w tym zakresie ewidencji,
- 2) inicjowanie konferencji i odpraw szkoleniowych w zakresie organizacji rachunkowości budżetowej,
- 3) udzielanie instruktażu i wyjaśnień w zakresie prawidłowego stosowania przepisów o rachunkowości budżetowej,
- 4) prowadzenie ewidencji dysponentów kredytów jednostkowego budżetu Rady Narodowej m. Łodzi i budżetów dzielnicowych rad narodowych,
- 5) opracowywanie okresowych sprawozdań z działalności Oddziału,
- 6) obsługa administracyjna Miejskiej Komisji Orzekającej,
- 7) opracowywanie okólników i instrukcji w zakresie przepisów o rachunkowości budżetowej,
- 8) załatwianie spraw administracyjnych i innych zleconych przez kierownika Oddziału.

Do zakresu działania **Referatu Inspekcji, Kontroli i Rewizji Finansowej** należy:

- 1) Przeprowadzanie inspekcji, kontroli i rewizji w jednostkach:
  - a) będących głównymi dysponentami kredytów budżetowych finansowanych bezpośrednio przez Wydział Finansowy Prezydium Rady Narodowej m. Łodzi,
  - b) w tych jednostkach podległych wydziałom resortowym, w których nie zostały ustanowione stanowiska rewidentów,

- c) w wydziałach finansowych i skarbowych urzędach komorniczych prezydiów dzielnicowych rad narodowych,
- 2) normowanie zagadnień z dziedziny rachunkowości budżetowej,
  - 3) udzielanie instruktażu w jednostkach budżetu terenowego oraz na konferencjach i odprawach organizowanych z jednostkami budżetowymi w zakresie prowadzenia księgowości i sporządzania sprawozdań,
  - 4) czuwanie nad wykonaniem nadzoru i rewizji przez głównych dysponentów kredytów budżetu Rady Narodowej m. Łodzi i budżetów dzielnicowych rad narodowych,
  - 5) przeprowadzanie w razie konieczności superrewizji we wszystkich jednostkach budżetowych podległych prezydiom rad narodowych m. Łodzi,
  - 6) opracowywanie zarządzeń porewizyjnych z rewizji przeprowadzonych przez organa kontroli państwowej oraz organa kontroli i rewizji finansowej w jednostkach będących głównymi dysponentami kredytów budżetu jednostkowego Rady Narodowej m. Łodzi oraz czuwanie nad ich wykonaniem,
  - 7) opracowywanie okresowych informacji w zakresie przekroczeń dyscypliny finansowo-budżetowej, stanu rachunkowości budżetowej,
  - 8) wykonywanie czynności wynikających z zarządzenia Nr 128 Prezesa Rady Ministrów z dnia 7 lipca 1961 r. w sprawie wzmożenia działalności organów kontroli, rewizji i inspekcji w zakresie zapobiegania przestępstwom gospodarczym (Monitor Polski Nr 55, poz. 241), a dotyczących kontroli przeprowadzanych w jednostkach budżetowych,
  - 9) opracowywanie sprawozdań zawierających ocenę działalności komórek kontrolnych i wyników kontroli w jednostkach i zakładach budżetowych podległych prezydiom rad narodowych m. Łodzi,
  - 10) czynności zlecone przez kierownika Oddziału.

Do zakresu działania **Referatu Księgowości i Sprawozdawczości Budżetowej** należą:

- 1) księgowość i wykonania budżetu jednostkowego Rady Narodowej m. Łodzi,
- 2) sporządzanie sprawozdań z wykonania budżetu zbiorczego Rady Narodowej m. Łodzi,
- 3) analizowanie pod względem formalno-rachunkowym i przestrzegania dyscypliny budżetowej sprawozdań budżetów jednostkowych i budżetu zbiorczego,
- 4) czynności zlecone przez kierownika Oddziału.

§ 26. Do zakresu działania **Oddziału Karnego Skarbowego** należą:

- a) orzecznictwo w I instancji w sprawach karnych dewizowych,
- b) orzecznictwo w II instancji w sprawach karnych skarbowych, w których w I instancji orzekają wydziały finansowe prezydiów dzielnicowych rad narodowych w m. Łodzi,
- c) współdziałanie z organami dochodzenia, organami prokuratury i sądami w zakresie spraw karnych skarbowych,
- d) nadzór nad załatwianiem spraw karnych skarbowych przez wydziały finansowe prezydiów dzielnicowych rad narodowych w m. Łodzi,
- e) współdziałanie z organami powołanymi do ścigania i zwalczania przestępczości skarbowej i gospodarczej, a w szczególności:
  - analiza działalności aparatu finansowego w tym zakresie,
  - organizowanie narad pokontrolnych dla omówienia nieprawidłowości ustalonych przez organa kontrolne aparatu finansowego na terenie m. Łodzi oraz

— wydawanie biuletynów informacyjnych zawierających stwierdzone poważniejsze przestępstwa przez organa kontrolne prezydiów rad narodowych m. Łodzi.

§ 27. Do zakresu działania **Oddziału Ogólnego** należy **załatwianie** spraw:

- osobowych i szkolenia zawodowego pracowników Wydziału i wydziałów finansowych prezydiów dzielnicowych rad narodowych w m. Łodzi,
- organizacyjnych, administracyjnych, gospodarczych i budżetowych Wydziału i wydziałów finansowych prezydiów dzielnicowych rad narodowych w m. Łodzi, a w szczególności:
  - a) do zakresu działania **Referatu Kadr Szkolenia** należą sprawy osobowe i szkolenia zawodowego pracowników Wydziału i wydziałów finansowych prezydiów dzielnicowych rad narodowych w m. Łodzi,
  - b) do zakresu działania **Stanowiska Pracy do Spraw Organizacyjnych** należą:
    - sprawy organizacji wewnętrznej i podziału czynności, organizacji i techniki pracy oraz sprawy planowania i podziału etatów Wydziału Finansowego oraz wydziałów finansowych prezydiów dzielnicowych rad narodowych w m. Łodzi,
    - ogólne plany pracy Wydziału Finansowego i sprawozdawczość z ich wykonania,
  - c) do zakresu działania **Referatu Administracyjnego** należą:
    - obsługa Wydziału w zakresie gospodarczym i kancelaryjnym oraz sprawy zaopatrzenia centralnego w znormalizowane księgi, druki, maszyny i inne pomoce techniczne wydziałów finansowych prezydiów dzielnicowych rad narodowych w m. Łodzi,
    - sporządzanie preliminarzy wydziału finansowego oraz zbiorczego preliminarza **wydziałów finansowych prezydiów dzielnicowych rad narodowych w m. Łodzi** i zakładów budżetowych skarbowych urzędów komorniczych,
  - d) do zakresu działania **Referatu Rachunkowo-Kasowego** należą:
    - wykonywanie preliminarzy Wydziału i prowadzenie w tym zakresie rachunkowości,
    - sporządzanie sprawozdań z wykonania preliminarzy Wydziału Finansowego oraz sporządzanie zbiorczego sprawozdania z wykonania budżetu centralnego wydziałów finansowych prezydiów dzielnicowych rad narodowych w m. Łodzi i zakładów budżetowych skarbowych urzędów komorniczych.

§ 28. Do zakresu działania **Radców prawnych do spraw zastępstwa sądowego** należą:

- prowadzenie spraw sądowych Wydziału Finansowego i wydziałów finansowych prezydiów dzielnicowych rad narodowych w m. Łodzi,
- udzielanie opinii i porad prawnych komórkom aparatu finansowego na terenie m. Łodzi.

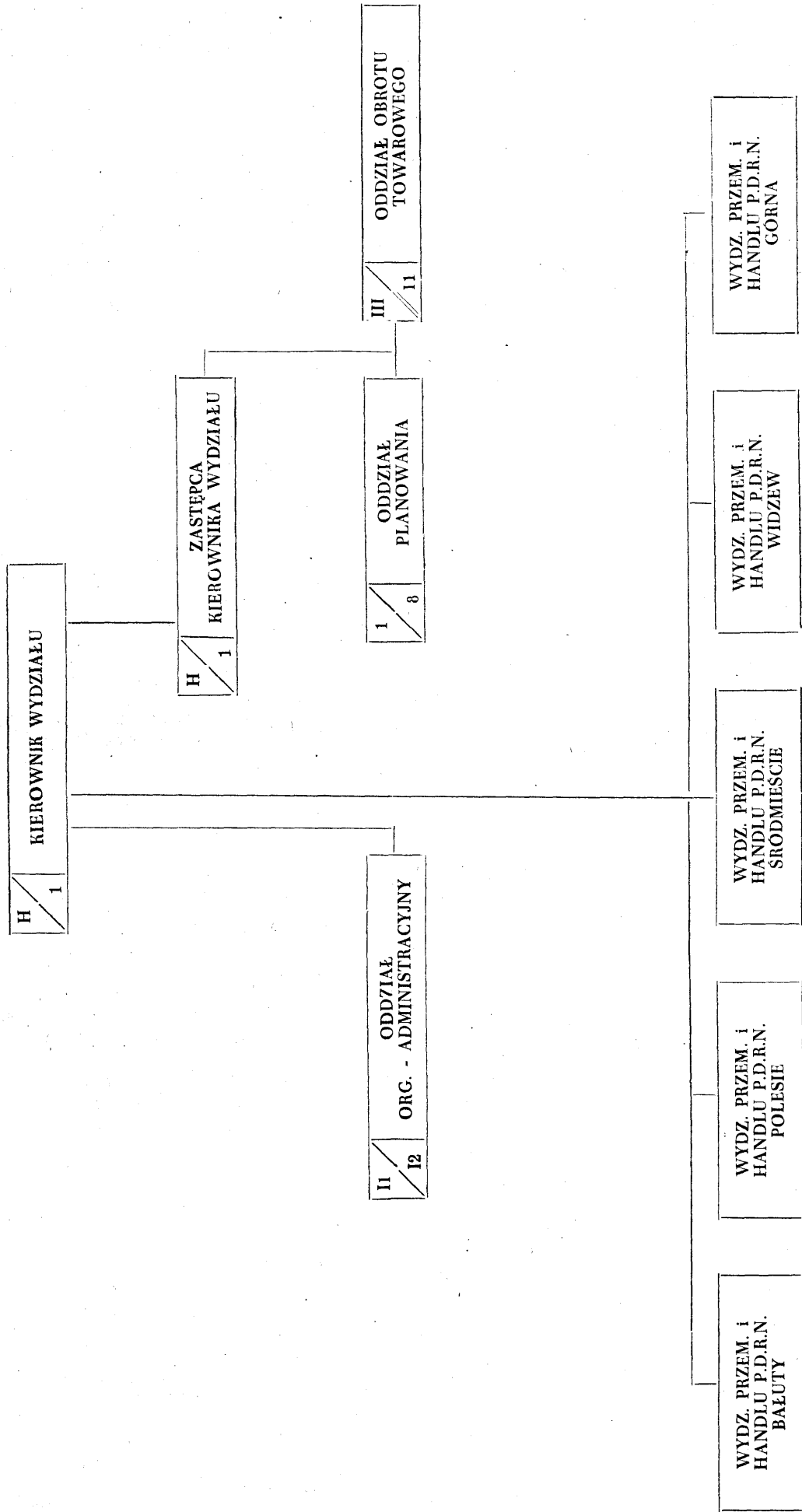
#### IV. POSTANOWIENIE KOŃCOWE

§ 29. Rodzaje stanowisk służbowych w Wydziale oraz ich szczegółowy zakres działania i kompetencji określa wykaz stanowisk służbowych, stanowiący załącznik Nr 2 do Regulaminu.

§ 30. Zmiany w wykazie stanowisk służbowych nie naruszające postanowień Regulaminu organizacyjnego mogą być wprowadzone decyzją kierownika Wydziału po uprzednim uzgodnieniu ich z Wydziałem Organizacyjno-Prawnym, oraz z Komisją Budżetu i Planu Gospodarczego Rady Narodowej m. Łodzi.

# SCHEMAT ORGANIZACYJNY WYDZIAŁU HANDLU

ZAŁ. NR. 1



## Część II — P u b l i k a c j e

23.

**Ogłoszenie Zakładów Przemysłu Odzieżowego  
im. Dr Więckowskiego — Przedsiębiorstwa Państwowego  
Wyodrębnionego w Łodzi**  
w sprawie wyznaczenia terminu sporządzenia uzupełniającego protokołu zdawczo-odbiorczego przedsiębiorstwa przejętego na własność Państwa.

Na podstawie § 73 rozporządzenia Rady Ministrów z dnia 30 stycznia 1947 r. w sprawie trybu postępowania przy przejmowaniu przedsiębiorstw na własność Państwa (Dz. U. R. P. nr 16, poz. 62), oraz Zarządzenia Ministra Przemysłu i Handlu z dnia 8 października 1948 r. ogłasza się, że w dniu 30 czerwca 1962 r. o godzinie 9-ej w lokalu Z. P. O. im. Dr Więckowskiego, Łódź, ul. Wólczańska Nr 50 spo-

ządzony zostanie uzupełniający protokół zdawczo-odbiorczy przedsiębiorstwa przejętego na własność Państwa:

F-ma Vorsteher u. Bünger „Capama” Łódź, ul. Piotrkowska 125.

Wzywa się właściciela powyższego przedsiębiorstwa, oraz właścicieli składników majątkowych znajdujących się w powyższym przedsiębiorstwie do stawienia się w czasie i miejscu wyznaczonym do sporządzenia protokołu zdawczo-odbiorczego.

Niestawiennictwo nie wstrzymuje sporządzenia protokołu zdawczo-odbiorczego.

**ZAKŁADY PRZEMYSŁU ODZIEŻOWEGO**

im. Dr Więckowskiego

Przedsiębiorstwo Państwowe Wyodrębnione  
w Łodzi, ul. Wólczańska Nr 50

**Adres Administracji:** Prezydium Rady Narodowej m. Łodzi — Wydział Organizacyjno-Prawny, Łódź, ul. Piotrkowska 104, tel. 290-40, wewn. 336.

**Adres Redakcji:** Prezydium Rady Narodowej m. Łodzi — Radca Prawny, Łódź, ulica Piotrkowska 104, tel. 290-40, wewn. 336.

**Konto:** Narodowy Bank Polski — IV Oddział Miejski w Łodzi — nr 908-94/2-595 część 15, dział 7, rozdział 3.

**Reklamacje z powodu niedoręczenia poszczególnych numerów Dziennika należy wnosić niezwłocznie po otrzymaniu następnego, kolejnego numeru.**

Prenumerata roczna ze skorowidzem wynosi zł 18.—, półroczna — bez skorowidza zł 10.—. Cena pojedynczego egzemplarza do 4 stron druku — zł 0.90. Przy większej ilości stron — o zł 0.30 więcej od każdej drukowanej strony. Ogłoszenia — zł 2.70 za wiersz mm 1 szp. Za układ tabelaryczny dolicza się 100%.

**4,50**

Sprzedaż pojedynczego egzemplarza odbywa się w Referacie Rzeczy Znalezionych i Informacji, Łódź, ul. Piotrkowska 104a.

Jedn. 1345/PWH/LZ/CWD  
1407-ŁDA-A7-24.6.62-650 egz. à 8 k.—Pap. piśm. kl. 7 A1/60 g

**ODBIORCA****Oplata pocztowa uiszczona ryczałtem**