

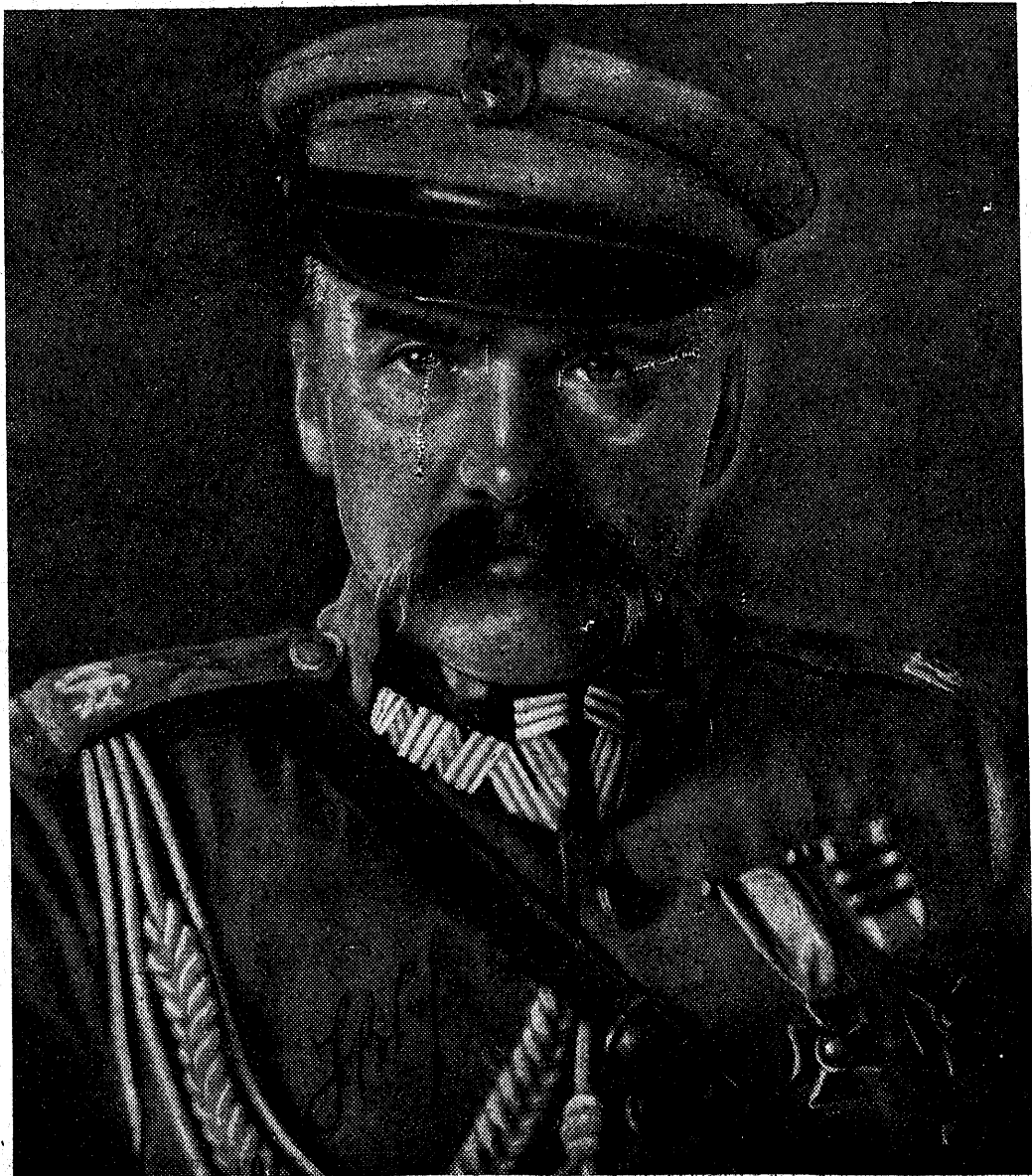
Łódź, dnia 15 maja 1935 r.

Łódzki



Dziennik Wojewódzki

N^o 10



Zgon Pierwszego Marszałka Polski

Ś.p. JÓZEFA PIŁSUDSKIEGO

Pierwszy Marszałek Polski Józef Piłsudski zmarł dnia 12 maja o godz. 20 min. 45 w pałacu Belwederkim w Warszawie. Ostatniego namaszczenia Olejami Świętymi udzielił ks. Władysław Kornilowicz.

Cierpienie Marszałka Piłsudskiego rozwijało się od kilku miesięcy.

Wezwany z Wiednia profesor Wenckebach oraz dr. Antoni Stefanowski rozpoznali raka żołądka i wątroby.

Stałą opiekę lekarską wykonywali pod kierownictwem gen. dr. Stanisława Roupperta ppłk. dr. Stefan Mozołowski, mjr. dr. Henryk Cianciara i mjr. dr. Felicjan Tukanowicz.

Gwałtowne pogorszenie nastąpiło w dniu 11 maja w postaci silnego krwotoku żołądkowego, który spowodował osłabienie serca, a następnie zgon.

Oroędzie Prezydenta Rzeczypospolitej DO OBYWATELI RZECZYPOSPOLITEJ

Marszałek Józef Piłsudski życie zakończył.

Wielkim trudem Swego życia budował siłę w Narodzie, genjuszem umysłu, twardym wysiłkiem woli Państwo wskrzesił. Prowadził je ku odrodzeniu mocy własnej, ku wyzwoleniu sił, na których przyszłe losy Polski się oprą. Za ogrom Jego pracy danem Mu było oglądać Państwo nasze jako twór żywy, do życia zdolny, do życia przygotowany, a Armję naszą — sławą zwyciężkich sztandarów okrytą.

Ten największy na przestrzeni całej naszej historii Człowiek z głębi dziejów minionych moc Swego Ducha czerpał, a nadludzkim wytężeniem myśli drogi przyszłe odgadywał.

Nie Siebie tam już widział, bo dawno odczuwał, że siły Jego fizyczne ostatnie posunięcia znaczą. Szukał i do samodzielnej pracy zaprawiał ludzi, na których ciężar odpowiedzialności skolei miałby spocząć.

Przekazał Narodowi dziedzictwo myśli o honor i potęgę Państwa dbalej.

Ten Jego Testament, nam żyjącym przekazany, przyjąć i udźwignąć mamy.

Niech żałoba i ból pogłębią w nas zrozumienie naszej — całego Narodu — odpowiedzialności przed Jego Duchem i przed przyszłemi pokoleniami.

PREZYDENT RZECZYPOSPOLITEJ

(—) I. MOŚCICKI

Warszawa-Zamek dnia 12 maja 1935 r.

T R E Ś Ć :

DZIAŁ URZĘDOWY:

Str.

I. ORZECZENIE i OGŁOSZENIA.

- Poz. 151. Obwieszczenie Wojewody łódzkiego z dnia 11 maja 1935 r. L. SA. I. 80/1/35 — o stwierdzeniu i ustaleniu granic miasta Łodzi 194
- „ 152. Obwieszczenie Urzędu Wojewódzkiego Łódzkiego z dnia 4 maja 1935 r. Nr. KB. V-12/56-1/35 — o nadaniu tytułu oraz prawa wykonywania zawodu mierniczego przysięgłego 198
- „ 153. Obwieszczenie Starosty Grodzkiego łódzkiego z dnia 6. IV. 1935 r. — o dokonywaniu prac pomiarowych na gruntach obcych 198

II. OKOLNIKI.

- „ 154. Okólnik Nr. 23. Wojewody łódzkiego z dnia 2 maja 1935 r. — o wykonaniu ustawy o zarobkowym przewozie osób pojazdami mechanicznymi w obrębie gminy miejskiej 198

III. PISMA OKÓLNE.

- „ 155. Pismo okólne Wojewody łódzkiego z dnia 13 maja 1935 r. Nr. OA. II-5/42 o rozporządzeniu Ministra Spraw Wewnętrznych znoszącym Ekspozyturę Starostwa Grodzkiego w Łodzi 201
- „ 156. Pismo okólne Urzędu Wojewódzkiego Łódzkiego z dnia 2 maja 1935 r. L. SPB. III-O/14 — o ewidencji centralnej zgłoszeń zamieszkania i zmiany miejsca zamieszkania 201
- „ 157. Pismo okólne Urzędu Wojewódzkiego Łódzkiego z dnia 6 maja 1935 r. L. OCV 10/151 — o szybkości w korespondencji w sprawach konsularnych 201
- „ 158. Pismo okólne Urzędu Wojewódzkiego Łódzkiego z dnia 30 kwietnia 1935 r. Nr. RW. VIII. 3/12 — o przesłaniu materiału patologicznego do Weterynaryjnej Pracowni Rozpoznawczej w Bydgoszczy 202
- „ 159. Pismo okólne Urzędu Wojewódzkiego Łódzkiego z dnia 1 maja 1935 r. Nr. RW. V. 1/28 — o wydawaniu z rzeźni organów zwierzęcych do wyrobu preparatów organoterapeutycznych 202
- „ 160. Pismo okólne Urzędu Wojewódzkiego Łódzkiego z dnia 1 maja 1935 r. Nr. RW. IV. 4/5 — o przewozie tranzytowym produktów pochodzenia zwierzęcego 202
- „ 161. Pismo okólne Urzędu Wojewódzkiego Łódzkiego z dnia 2 maja 1935 r. RW. IV. 4/6 — o wywozie bydła rogatego zagranicę 203
- „ 162. Pismo okólne Urzędu Wojewódzkiego Łódzkiego z dnia 1 maja 1935 r. Nr. RL. I O/7 — o usprawnieniu postępowania w sprawie zwalniania zalesionych gruntów od podatków 203
- „ 163. Pismo okólne Urzędu Wojewódzkiego Łódzkiego z dnia 4 maja Nr. KB. V. 5/3-1/35 — o wykonaniu precyzyjnej niwelacji na terenie województwa 204
- „ 164. Pismo okólne Urzędu Wojewódzkiego Łódzkiego z dnia 19 IV. 1935 r. Nr. RD. VI-O/8-1 — o opłatach na rzecz Państwowego Funduszu Drogowego 204

IV. PUBLIKACJE INNYCH WŁADZ.

- „ 165. Ogłoszenie Wydziału Powiatowego w Brzezinach z dnia 3. V. '35. Nr. Bud. 4/17/35 — o przystąpieniu do sporządzenia planów zabudowania 204
- „ 166. Obwieszczenie Nr. 296/35 Wydziału Hipotecznego Sądu Okręgowego w Piotrkowie — o postępowaniu spadkowym 205
- „ 167. Wydawnictwa 205

DZIAŁ NIEURZĘDOWY:

206

DZIAŁ URZĘDOWY.

151.

OBWIESZCZENIE
WOJEWODY ŁÓDZKIEGO

z dnia 11 maja 1935 r. L. SA. I. 8c/1/35
o stwierdzeniu i ustaleniu granic miasta
Łodzi.

W związku z postanowieniami art. 2 Rozporządzenia Prezydenta Rzplitej z dnia 1. VI. 1927 r. w sprawie granic gmin na terenie b. Królestwa Kongresowego, zmienionych przez b. władze okupacyjne niemieckie i austriacko-węgierskie (Dz. U. R. P. Nr. 51, poz. 455) — opierając się na treści protokołu Komisji Limitacyjnej z dnia 2. V. 1935 roku na podstawie par. 1 Rozporządzenia Ministerstwa Spraw Wewnętrznych z dnia

29. V. 1928 r. o przekazaniu wojewodom: w Warszawie, Łodzi, Kielcach, Lublinie i Białymstoku — decyzyj, wymienionych w art. 3. Rozporządzenia Prezydenta Rzplitej z dnia 1. VI. 1927 r. w sprawie granic gmin na terenie b. Królestwa Kongresowego, zmienionych przez b. władze okupacyjne niemieckie i austriacko-węgierskie (Dz. U. R. P. Nr. 90, poz. 786) stwierdzam niniejszem, iż w obręb granic miasta Łodzi zmienionych rozporządzeniem b. cesarsko - niemieckiego prezydenta policji z dnia 18. VIII. 1915 roku weszły następujące grunty miejscowości gmin:

1) Brus, powiatu Łódzkiego:

wieś Rokicie Nowe: 129 mg. 134 pr. — osady włościńskie: Nr. 1 — 9 mg. 163 pr., Nr. 2 — 11 mg. 92 pr., Nr. 36 — 6 mg. 295 pr., Nr. 3 — 9 mg. 157 pr., Nr. 4 — 6 mg. 70 pr., Nr. 5 — 3 mg. 275 pr., Nr. 6 — 3 mg. 122 pr., Nr. 7 — 3 mg. 88 pr., Nr. 8 — 3 mg. 186 pr., Nr. 9 —

1 mg. 276 pr., Nr. 4 — 9 mg. 167 pr., Nr. 30 — 14 mg. 287 pr., Nr. 34 — 11 mg. 271 pr., Nr. 35, Nr. 36 i Nr. 37 — 19 mg. 209 pr., Nr. 33 — 13 mg. 59 pr. i Nr. 46 — 127 pr.;

wieś Rokicie Wójtostwo: 102 mg. 102 pr. — osady włościańskie: Nr. 1 — 43 mg. 158 pr., Nr. 2 — 15 mg. 4 pr., Nr. 3 — 22 mg. 95 pr. i Nr. 4 — 21 mg. 148 pr.;

wieś Rokicie Stare: osady włościańskie: Nr. 39 — 225 pr., Nr. 24 — 5 mg. 35 pr., Nr. 25 — 5 mg. 72 pr., Nr. 26 — 10 mg. 163 pr., Nr. 28 — 10 mg. 150 pr., Nr. 27 — 10 mg. 241 pr., Nr. 29 — 11 mg. 17 pr., Nr. 30 — 11 mg. 123 pr., Nr. 31 — 5 mg. 196 pr., Nr. 32 — 5 mg. 226 pr., Nr. 35 — 11 mg. 295 pr., Nr. 36 — 11 mg. 262 pr., Nr. 33 — 6 mg. 76 pr., Nr. 34 — 6 mg. 82 pr., Nr. 37 — 7 mg. 30 pr., Nr. 38 8 mg. 227 pr., Nr. 43 — 1 mg. 224 pr., Nr. 44 — 275 pr., Nr. 46 — 45 pr., Nr. 54 — 1 mg. 292 pr. i Nr. 55 — 26 mg. 225 pr.; razem 160 mg. 245 pr. oraz część gruntów **maj. Brus II i III**, rep. hip. Nr. 16⁸¹³, 16⁸¹⁴ w ilości około 20 ha. Ogółem przeto włączono do m. Łodzi z gm. Brus około 239 ha 8068 m².

2) Radogoszcz, powiatu Łódzkiego:

wieś Żabieniec: 324 mg. 144 pr.: z osady Nr. 4 — 31 mg. 281 pr., Nr. 7 — 3 mg. 203 pr., Nr. 8 — 9 mg. 177 pr., Nr. 9 — 14 mg. 237 pr., Nr. 10 — 16 mg. 16 pr., Nr. 11 — 16 mg. 218 pr., Nr. 13 — 9 mg. 222 pr., — Nr. 20 — 14 mg. 280 pr., Nr. 28 — 19 mg. 219 pr., Nr. 37 — 3 mg. 46 pr., Nr. 38 — 6 mg. 102 pr., Nr. 44 — 36 mg. 38 pr., Nr. 45 — 29 mg. 165 pr., Nr. 46 — 24 mg. 156 pr., Nr. 47 — 14 mg. 291 pr., Nr. 48 — 20 mg. 8 pr., Nr. 49 — 12 mg. 252 pr., Nr. 51 — 5 mg. 225 pr. i Nr. 52 — 34 mg. 13 pr.;

wieś Radogoszcz: 133 mg. 283 pr.: z osady Nr. 1 — 10 mg. 272 pr., Nr. 2 — 10 mg. 216 pr., Nr. 3 — 10 mg. 35 pr., Nr. 4 — 9 mg. 265 pr., Nr. 5 — 6 mg. 280 pr., Nr. 6 — 8 mg. 124 pr., Nr. 7 — 8 mg. 190 pr., Nr. 8 — 8 mg. 72 pr., Nr. 9 — 7 mg. 80 pr., Nr. 10 — 10 mg. 62 pr., Nr. 11 — 6 mg. 208 pr., Nr. 12 — 7 mg. 136 pr., Nr. 13 — 9 mg. 137 pr., Nr. 14 — 6 mg. 219 pr., Nr. 15 — 6 mg. 96 pr., Nr. 16 — 1 mg. 108 pr. i Nr. 23 — 4 mg. 183 pr.;

cała wieś Bałuty Nowe: składająca się z 6 osad od Nr. 1 do Nr. 6 o obszarze ogólnym 16 mg. 101 pr.;

cała wieś Bałuty Stare: składająca się z osady Nr. 1 — 17 mg. 99 pr., Nr. 2 — 16 mg. 299 pr., Nr. 3 — 17 mg. 82 pr., Nr. 4 — 3 mg. 233 pr., Nr. 5 — 3 mg. 206 pr., Nr. 6 — 3 mg. 219 pr., Nr. 7 — 2 mg. 212 pr., Nr. 8 — 3 mg. 170 pr., Nr. 9 — 1 mg. 62 pr., Nr. 10 — 1 mg. 62 pr., Nr. 11 — 1 mg. 93 pr., Nr. 12 — 1 mg. 52 pr., Nr. 13 — 2 mg. 207 pr., Nr. 14 — 1 mg. 101 pr., Nr. 15 — 238 pr., Nr. 16 — 1 mg. 13 pr., Nr. 17 — 15 pr., Nr. 18 — 14 pr., Nr. 19 —

164 pr., Nr. 20 — 256 pr., Nr. 21 — 1 mg., Nr. 22 — 240 pr., Nr. 23 — 14 mg., Nr. 24 — 2 mg. 82 pr., Nr. 25 — 1 mg. 150 pr., Nr. 26 — 7 mg. 10 pr., Nr. 27 — 10 mg. 44 pr., Nr. 28 — 2 mg. 265 pr.; ogółem przeto włączono 107 mg. 288 pr.;

Bałuty — kolonja: 80 mg. 136 pr.: z osady Nr. 1 — 23 mg. 164 pr., Nr. 2 — 7 mg. 232 pr., Nr. 3 — 7 mg. 196 pr., Nr. 4 — 4 mg. 60 pr., Nr. 5 — 4 mg. 88 pr., Nr. 6 — 25 mg. 173 pr., Nr. 7 — 3 mg. 11 pr., Nr. 8 — 4 mg. 112 pr. oraz grunta folwarczne: część folwarku **Radogoszcz A, B i C** rep. hipot. Nr. 96 — około 213 ha 7500 mtr.²; część folwarku **Juljanów A** rep. hip. Nr. 140-H, około 138 ha 4900 mtr.²; folw. **Marysin I** rep. hip. Nr. 85-g — około 58 ha 1600 mtr.², **Marysin II** rep. hip. Nr. 85-d — około 50 ha 4000 mtr.²; działki z **maj. Bałuty Nowe** rep. hip. Nr. 2 — około 105 ha 700 mtr.²; osada w **maj. Radogoszcz** Nr. 29, rep. hip. Nr. 105⁸⁸, osady w **kol. Bałuty-Nowe**, rep. hip. Nr. 2 — około 93 ha 6000 mtr.².

Ogółem przeto włączono do m. Łodzi z gminy Radogoszcz około 1062 ha 7274 mtr.².

3) Nowosolna, powiatu Łódzkiego:

wieś Antoniew Stoki: 84 mg. 117 pr.: z osady Nr. 1 — 21 mg. 92 pr., Nr. 2 — 10 mg. 23 pr., Nr. 3 — 10 mg. 224 pr., Nr. 4 — 12 mg., Nr. 5 — 24 mg. 133 pr., Nr. 6 — 5 mg. 133 pr., Nr. 7 — 112 pr.; ogółem przeto włączono do m. Łodzi z gminy Nowosolna około 47 ha 2474 mtr.².

4) Chojny, powiatu Łódzkiego:

Część wsi **Widzew** — około 14 mg. 209 pr.: z osady Nr. 16 — 1 mg. 53 pr., Nr. 17 — 1 mg. 28 pr., Nr. 18 — 1 mg. 7 pr., Nr. 19 — 1 mg. 18 pr., Nr. 20 — 271 pr., Nr. 21 — 269 pr., Nr. 22 — 250 pr., Nr. 23 — 236 pr., Nr. 24 — 217 pr., Nr. 25 — 210 pr., Nr. 26 — 200 pr., Nr. 27 — 175 pr., Nr. 28 — 196 pr., Nr. 29 — 163 pr., Nr. 30 — 145 pr., Nr. 1 — 143 pr., Nr. 2 — 117 pr., Nr. 3 — 114 pr. i Nr. 4 — 97 pr.;

wieś Zarzew: z osady Nr. 24 — około 19 mg. 153 pr., Nr. 23 — 19 mg. 227 pr., Nr. 22 — 20 mg. 08 pr., Nr. 21 — 20 mg. 80 pr., Nr. 20 — 20 mg. 152 pr., Nr. 19 — 20 mg. 145 pr., Nr. 18 — 18 mg. 268 pr., Nr. 17 — 20 mg. 200 pr., Nr. 16 — 19 mg. 272 pr., Nr. 15 — 20 mg. 38 pr., Nr. 14 — 20 mg. 101 pr., Nr. 13 — 20 mg. 158 pr., Nr. 12 — 20 mg. 210 pr., Nr. 11 — 17 mg. 94 pr., Nr. 10 — 13 mg. 290 pr., Nr. 9 — 8 mg. 177 pr., Nr. 8 — 6 mg. 87 pr. i Nr. 25 — 1 mg. 85 pr., razem 309 mg. 45 pr.;

Część wsi **Dąbrowa:** 186 mg. 100 pr.: z osady Nr. 1 — 47 mg. 202 pr., Nr. 37 — 18 mg. 100 pr., Nr. 23 — 25 mg. 29 pr., Nr. 29 —

29 mg. 195 pr., Nr. 32 — 16 mg. 114 pr., Nr. 22 — 18 mg. 112 pr., Nr. 21 — 17 mg. 10 pr., Nr. 20 — 8 mg. 281 pr. i Nr. 11 — 3 mg. 27 pr.;

Część wsi Chojny: 248 mg. 123 pr.: z osady Nr. 23/24 — 13 mg. 205 pr., Nr. 21/22 — 19 mg. 178 pr., Nr. 13 — 21 mg. 35 pr., Nr. 51 — 21 mg. 65 pr., Nr. 9/10 — 20 mg. 69 pr., Nr. 47/48 — 17 mg. 242 pr., Nr. 2/3 — 16 mg. 159 pr., Nr. 19/20 — 15 mg. 149 pr., Nr. 6/7 — 14 mg. 135 pr., Nr. 8 — 12 mg. 191 pr., Nr. 1 — 21 mg. 65 pr., Nr. 52/53 — 21 mg. 65 pr., Nr. 39/40 — 21 mg. 65 pr., Nr. 49/50 — 4 mg. 194 pr., drogi 6 mg. 206 pr. oraz gruntów:

folw. Chojny AB, rep. hip. 131 — około 147 ha 6000 mtr.².

Ogółem przeto włączono do m. Łodzi z gminy Chojny około 572 ha 3123 mtr.².

Ogółem zatem włączono w obręb miasta Łodzi obszar o powierzchni około 1922 ha 932 m².

W związku z powyższem opierając się na protokule Komisji Limitacyjnej z dnia 2. V. 1935 roku oraz na dołączonym do tegoż protokołu planie miasta Łodzi, ustalam granice miasta Łodzi jak następuje:

Granica m. Łodzi od p. A. biegnie od przecięcia kolei obwodowej z Szosą Pabjanicką, w kierunku północno-zachodnim, idąc południowo-zachodnim brzegiem terenu kolei obwodowej do punktu a. Po lewej stronie pozostają grunta b. wsi Rokicie Nowe, obecnie m. Rudy-Pabjanickiej, a do punktu b za przejazdem kolejowym, pozostają grunta wsi Rokicie Stare.

Od p. b granica odchodzi od kolei obwodowej w kierunku zachodnim, mając po lewej stronie grunta wsi Rokicie Stare i dochodzi do granicy wsi Wójtostwo Rokicie w p. c, stąd granica, skręcając ku północy, dochodzi do południowego brzegu uregulowanej rzeki Jasień w p. d, od p. b do p. d linja graniczna miasta idzie w kierunku, zatwierdzonym przez władze rosyjskie przy rozszerzaniu miasta w 1906 roku.

Od p. d do e granica idzie lewym brzegiem uregulowanej rzeki Jasień, mając po lewej stronie grunta wsi Wójtostwo Rokicie.

Od p. e lewym brzegiem uregulowanej rzeki Jasień do ujścia strugi Karolewki w p. f, skąd granica w kierunku północnym idzie prawym brzegiem uregulowanej strugi Karolewki do terenu kolei, a dalej prawym brzegiem starego koryta do p. g przy ulicy Kątnej. Stąd dochodzi od rzeki Karolewki w kierunku zachodnim i dochodzi do gruntów wsi Retkinia w p. h.

Od p. e do p. h leżą po lewej stronie grunta wsi Rokicie Stare.

Od p. h granica idzie w kierunku północnym do p. i przy ul. Wileńskiej, a od p. i do p. k w kierunku zachodnim do gruntów ma-

jątku Brus, pozostawiając po lewej stronie grunta wsi Retkinia.

Od p. k granica miejska idzie wzdłuż granicy maj. Brus do p. l, a od l do m granicy z gruntami wsi Brus.

Od p. m do północnego brzegu Szosy Konstancyńskiej, w p. B grunta miasta graniczą z gruntami maj. Brus.

Od p. B granica biegnie w kierunku wschodnio-północnym brzegiem Szosy Konstancyńskiej do p. n przy ul. Krańcowej, skąd granica, odchylając się od szosy ku północy, idzie zachodnim brzegiem ul. Krańcowej do p. o, mając po lewej stronie grunta maj. Brus.

Od p. o do p. p grunta m. Łodzi graniczą z gruntami wsi Brus.

Od p. g do p. p granica miasta idzie w kierunku, zatwierdzonym przez władze rosyjskie przy rozszerzaniu miasta w 1906 r.

Od p. p granica idzie zachodnim brzegiem ul. Krańcowej do p. r przy zbiegu ul. Biegunowej, skąd skręca na wschód i idzie północną stroną ul. Biegunowej do p. s na granicy lasów miejskich.

Od p. s granica idzie dawną granicą miejską na granicy lasów miejskich do p. t przy ul. Siennej, tuż przy uregulowanej rzece Bałutce.

Od p. p do p. t grunta miejskie graniczą z gruntami dóbr Brus.

Od p. t do którego dochodzą grunta kol. Cyganka, granica biegnie prawym brzegiem uregulowanego strumyka Bałutki do punktu u, skąd granica idzie w kierunku północno-wschodnim nadal prawym brzegiem uregulowanego strumyka Bałutki do plantu kolei Warszawa—Kalisz w p. w.

Od p. w do p. x granica idzie zachodnim brzegiem terenu kolejowego, przecinając ul. Limanowskiego.

W p. x linja graniczna przechodzi przez plant kolejowy i idzie w kierunku wschodnim do ul. Brukowej do p. y. następnie skręca na północ i lewą stroną ul. Brukowej dochodzi do ul. Pojezierskiej do p. c. od którego zawraca w kierunku wschodnim i idzie północną stroną do p. a¹, dalej zaś miedzą do p. b¹.

Od p. t do b¹ grunta m. Łodzi graniczą z gruntami wsi Zabieniec.

Od p. b¹ po linii c¹ - C granica idzie północną stroną drogi polnej i dalej ul. św. Teresy do Szosy Zgierskiej.

Od p. b¹ do c¹ z gruntami m. Łodzi graniczą grunta wsi Radogoszcz, a od c¹ do C — grunta b. osady karczmej Radogoszcz.

Od p. C granica biegnie w kierunku północnym, zachodnią stroną szosy Zgierskiej do p. d¹ i e¹ przy zbiegu z ul. Sowińskiego.

Od p. c do d¹ z gruntami m. Łodzi graniczą grunta b. osady karczemnej Radogoszcz, a od d¹ do e¹ część folwarku Juljanów.

Od p. e¹ granica przechodzi przez szosę Zgierską i idzie w kierunku wschodnim północną stroną ul. gen. Sowińskiego do p. f¹ przy ul. Łagiewnickiej.

Od p. e¹ do f¹ grunta m. Łodzi graniczą z gruntami kol. Radogoszcz.

Od p. f¹ granica idzie w kierunku południowym, wschodnią stroną ul. Łagiewnickiej do p. g¹, skąd ul. Śniadeckich skręca w kierunku wschodnim i idzie do p. h¹, przecinając tor kolei Widzew—Kutno.

Od p. f¹ do h¹ grunta m. Łodzi graniczą z gruntami folwarku Marysin Nr. III.

Od p. p¹ granica idzie w kierunku południowym, ponownie przecinając teren kolei Widzew—Kutno do p. i¹, a od i¹ północną stroną drogi w kierunku wschodnim do p. k¹ przy moście kolejowym.

Od p. h¹ do k¹ grunta m. Łodzi graniczą z gruntami folw. Marysin Nr. II.

Od p. k¹ granica biegnie w kierunku południowym do p. l¹, a od p. l¹ granica idzie na zachód do drogi Rogowskiej w punkcie p. m¹.

Od p. k¹ do m¹ z gruntami m. Łodzi graniczą grunta wsi Doły.

Od p. m¹ granica idzie w kierunku południowym wschodnią stroną drogi Rogowskiej przy cmentarzu żydowskim do p. n¹.

Od p. n¹ w kierunku wschodnim północną stroną drogi polnej do p. o¹, skąd miedzą w kierunku południowym do p. p¹ przy szosie Brzezińskiej.

Od p. p¹ granica idzie w kierunku wschodnim północną stroną szosy Brzezińskiej do p. r¹.

Od p. m¹ do p. r¹ grunta m. Łodzi graniczą z gruntami wsi Doły.

Od p. r¹ granica idzie w kierunku południowym i przecinając szosę Brzezińską dalej od p. s¹ granica w tymże kierunku idzie wschodnim brzegiem drogi do p. t¹ przy ul. Stokowskiej.

Od p. r¹ do t¹ grunta m. Łodzi graniczą z gruntami wsi Antoniew Sikawa.

Od p. t¹ granica idzie w kierunku południowym wschodnią stroną drogi do ul. Pomorskiej w p. u¹.

Od p. n¹ do p. u¹ granica miasta idzie w kierunku, zatwierdzonym przez władze rosyjskie w 1906 roku.

Od p. u¹ granica idzie północną stroną ul. Pomorskiej, przecinając teren kolei i dochodzi do p. w¹, skąd skręca w stronę południową po liniach w¹, x¹ i y¹, przecinając ponownie teren kolejowy i ulice Antoniewską, Słonimską, Tomaszewską i Pograniczną, dochodząc do granicy wsi Widzew.

Od p. t¹ do y¹ grunta m. Łodzi graniczą z gruntami wsi Antoniew Stokowski.

Od p. y¹ granica idzie na południe do południowego brzegu ulicy Nowogrodzkiej w p. z¹.

Od p. z¹ granica biegnie południową stroną ul. Nowogrodzkiej do wschodniej strony ul. Granicznej do p. a², skąd skręca w stronę południową i wschodnią stroną ulicy Granicznej dochodzi do plantu kol. Fabryczno-Łódzkiej w p. b².

Od p. b² granica idzie północną stroną terenu kol. Fabryczno-Łódzkiej, przecinając w p. c² granicę wsi Widzew i dochodzi do skrzyżowania kol. Fabryczno-Łódzkiej z koleją Obwodową w p. d² przy przejeździe kolejowym.

Od p. y¹ do c² grunta m. Łodzi graniczą z gruntami wsi Widzew, przyczem część granicy od p. y¹ do b² idzie w kierunku, zatwierdzonym przez władze rosyjskie w 1906 roku.

Od p. d² granica idzie południową stroną terenu kol. Obwodowej, przecina w p. e² granicę wsi Widzew i przecinając ul. Rokicińską dochodzi do wschodniej strony ulicy Granicznej do p. D.

Od p. c² do e² grunta m. Łodzi graniczą z gruntami wsi Antoniew Stokowski, a dalej do „D“ z gruntami wsi Widzew.

Od p. „D“ granica biegnie wschodnią stroną ul. Granicznej do p. f² przy ul. Miljonowej.

Od p. e² do f² grunta m. Łodzi graniczą z gruntami wsi Widzew.

Od p. f² granica idzie południową stroną ul. Miljonowej w kierunku zachodnim do g² przy terenie kol. Obwodowej.

Granica od p. D do g² idzie w kierunku, oznaczonym przez władze rosyjskie w 1906 roku.

Od p. g² granica idzie wschodnią stroną kol. Obwodowej do p. h².

Od f² do h² grunta m. Łodzi graniczą z gruntami wsi Zarzew.

Od p. h² granica idzie wschodnią stroną terenu kol. Obwodowej do p. i², mając po lewej stronie grunta wsi Dąbrowa.

Od p. i² granica idzie wschodnią stroną kol. Obwodowej do p. k², mając po lewej stronie grunta wsi Kowalszczyzna.

Od p. k² granica idzie południową stroną terenu kol. Obwodowej do p. l² przy ulicy Rzgowskiej, mając po lewej stronie grunta wsi Juljanów.

Od p. l² granica idzie południową stroną kol. Obwodowej do p. m², mając po lewej stronie grunta kolonistów, pochodzące z b. maj. Chojny.

Od p. m² granica idzie południową stroną terenu kolei do początkowego p. „A“, mając po lewej stronie grunta m. Rudy-Pabjanickiej.

Wojewoda:

(—) Aleksander Hauke-Nowak.

152.

**OBWIESZCZENIE
URZĘDU WOJEWÓDZKIEGO**

z dnia 4 maja 1935 Nr. KB. V-12/56-1/35

**o nadaniu tytułu oraz prawa wykonywania
zawodu mierniczego przysięgłego.**

Na zasadzie art. 8 ustawy o mierniczych przysięgłych z dnia 15 lipca 1925 Dz. U. Nr. 46/1928, poz. 454, został nadany decyzją z dnia 18 kwietnia 1935 Nr. KB. V-12/56-1/35, tytuł i prawo wykonywania zawodu mierniczego przysięgłego p. Tadeuszowi Wołoszyńskiemu z siedzibą urzędową w Kaliszu, ulica Piaskowa 7.

Wymieniony złożył przysięgę służbową w Starostwie Powiatowym w Kaliszu w dniu 24 kwietnia 1935 r.

Za Wojewodę:

(—) Inż. St. Porczyński
Kierownik Oddziału
Budowlanego.

153.

**OBWIESZCZENIE
STAROSTY GRODZKIEGO ŁÓDZKIEGO**

z dnia 6. IV. 1935 r.

Stosownie do postanowień art. 8 § 2 prawa o postępowaniu wywłaszczeniowym (Dz. U. R. P. Nr. 86, poz. 776 z 1934 r.) podaję do wiadomości zainteresowanych właścicieli nieruchomości na terenie m. Łodzi, że na wniosek Biura Projektów i Studjów Polskich Kolei Państwowych w Warszawie zezwoliłem decyzją z dnia 6. IV. 1935 r. Nr. AA. 6/35, na podstawie art. 6, powołanego Prawa Kierownikowi Partji Pomiarowej Biura Projektów i Studjów P. K. P. technikowi Wacławowi Michale oraz podległemu mu personelowi pomiarowemu i robotnikom w ilości ogólnej 20 osób na dokonywanie w ciągu 1935 r. w granicach m. Łodzi na gruntach obcych prac pomiarowych, niezbędnych dla sprawdzania projektu przebudowy węzła kolejowego Łódzkiego.

Od wspomnianej decyzji mojej, udzielającej zezwolenia, służby zainteresowanym właścicielom nieruchomości odwołanie do Urzędu Wojewódzkiego Łódzkiego, które podać należy do Starostwa Grodzkiego Łódzkiego w ciągu 14 dni, licząc od dnia następnego po niniejszym ogłoszeniu.

Wniesienie odwołania nie wstrzymuje wykonania.

Starosta Grodzki Łódzki:

(—) Dr. Stan. Wrona.

154.

**OKÓLNIK Nr. 23
WOJEWODY ŁÓDZKIEGO**

z dnia 2 maja 1935 r.

o wykonaniu ustawy o zarobkowym przewozie osób pojazdami mechanicznymi w obrębie gminy miejskiej.

Do wszystkich Panów Starostów Powiatowych oraz Pana Starosty Grodzkiego Łódzkiego. Panów Prezydentów miast wydzielonych na obszarze Województwa Łódzkiego.

Z dniem 6 maja 1935 r. będą mogły wykonywać zarobkowy przewóz osób pojazdami mechanicznymi w obrębie gminy miejskiej tylko te osoby, które będą posiadały koncesje, wydane na podstawie ustawy z dn. 22. III.-1933 r. (Dz. U. R. P. Nr. 32, poz. 273), o ile zgodnie z art. 8 tej ustawy nie są zwolnione od przymusu koncesyjnego.

Rozporządzenie wykonawcze do tej ustawy zostało ogłoszone w Dz. Ustaw R. P. Nr. 29, poz. 226 z r. 1935.

W związku z powyższem proszę o przystąpienie do udzielania koncesyj. Przyczem należy przestrzegać poniżej podanej instrukcji, wydanej przez Ministerstwo Komunikacji zarządzeniem z dn. 25. IV.-1935 r. L. Dz. 156-1/1 do poszczególnych postanowień rozporządzenia w sprawie wykonania rzeczonyj ustawy.

1) do § 1.

Powiatowe władze Administracji Ogólnej, a w Łodzi Starosta Grodzki, powinny o udzieleniu lub odmówieniu zgody na wydanie koncesji komunikować Zarządowi Gminy miejskiej w ciągu 14 dni od dnia otrzymania umotywowanego wniosku Zarządu Gminy miejskiej.

2) do § 2.

Przed wydaniem koncesji powinny być zbadane kwalifikacje osobiste, fachowe i finansowe ubiegającego się o koncesję. Kwalifikacje osobiste w razie wątpliwości, powinny być sprawdzane przez powiatową władzę administracji ogólnej. Za posiadające kwalifikacje fachowe należy uważać te osoby, które bądź kierują lub kierowały samodzielnie przedsiębiorstwem przewozowym samochodowym, bądź pracują lub pracowały w takich przedsiębiorstwach w służbie ruchu. Osoby, które mają pozwolenia na prowadzenie pojazdów mechanicznych, przeznaczonych do użytku publicznego, należy w zasadzie uważać za posiadające wymagane kwalifikacje osobiste i fachowe.

W stosunku do osób prawnych, ubiegających się o koncesję, należy żądać, aby posiadały kierowników przedsiębiorstw o odpowiednich kwalifikacjach osobistych i fachowych.

Za posiadające kwalifikacje finansowe należy uważać osoby, posiadające bądź po-

jazdy mechaniczne w odpowiedniej ilości i w odpowiednim stanie, bądź odpowiednie środki finansowe na ich nabycie oraz środki finansowe, potrzebne na prowadzenie zamierzonego przedsięwzięcia.

3) do § 4.

(a) Osobom, posiadającym pojazdy wyłącznie używane, należy wydawać koncesje na czas niezbędny do zużycia posiadanego taboru, nie dłuższy jednak niż na okres 2-ch lat.

(b) Osobom, posiadającym oprócz używanych również i nowe pojazdy, należy wydawać koncesje na czas poniżej określony dla pojazdów wyłącznie nowych (c).

W obu powyższych wypadkach (a i b) należy jednak zastrzec w dokumencie koncesyjnym wymianę używanych pojazdów na zadeklarowane nowe, w terminach zgóry ustalonych, stosownie do wyników badania technicznego pojazdów. Terminy te nie mogą przekroczyć daty 1 kwietnia 1937 roku. Ocena stanu technicznego pojazdów należy do Urzędu Wojewódzkiego.

W tym celu równocześnie z rozpoczęciem postępowania koncesyjnego należy zwrócić się do Urzędu Wojewódzkiego o informacje, dotyczące stanu technicznego pojazdów mechanicznych zgłoszonych w podaniu o koncesję.

Urząd Wojewódzki przy podawaniu żądanych informacji zaznaczy jednocześnie okres przydatności technicznej danego pojazdu, co będzie stanowić podstawę do ustalenia czasu trwania koncesji, względnie terminu wymiany pojazdu na nowy pod względem technicznym.

(c) Czas trwania koncesyj dla osób, posiadających pojazdy wyłącznie nowe, należy ustalać na lat 4 dla autobusów o pojemności do 25 miejsc dla podróжных oraz dla dorożek i na lat 6 dla autobusów o pojemności więcej niż 25 miejsc dla podróжных.

4) do § 5.

Opis techniczny pojazdów, jakimi ubiegający się o koncesję pragnie wykonywać przewozy, powinien zawierać tylko ich zasadnicze cechy charakterystyczne, mianowicie: markę pojazdu, ilość miejsc dla pasażerów i rodzaj podwozia.

Mężczyźni, ubiegający się o koncesję, powinni wymienić w podaniu swój stosunek do służby wojskowej oraz podać Nr. książeczki wojskowej oraz datę i miejsce jej wydania.

5) do § 6.

Koncesje wydaje się przez wystawienie dokumentu koncesyjnego, w którym należy wymienić dane, ustalone w § 6 rozporządzenia. Ponadto władza, wydająca koncesję, powinna wydać koncesjonariuszowi zaświadczenia, zawierające imię, nazwisko (firmę) i adres koncesjonariusza, Nr. doku-

mentu koncesyjnego, Nr. rejestracyjny pojazdu i termin ważności koncesji danego pojazdu.

Zaświadczenia takie powinny być umieszczane w każdym pojeździe w miejscu widocznym.

6) do § 7.

Taryfa opłat dla dorożek samochodowych powinna być ułożona w sposób prosty i jasny. Taryfa powinna być zasadniczo jedna dla całego miasta. Można przewidzieć dwie różne stawki taryfowe, mianowicie: jedną, obowiązującą w ciągu dnia, i drugą, obowiązującą w ciągu nocy. Jest pożądanym, aby nie było dopłat za bagaż. W taryfie powinna być przewidziana opłata za oczekiwanie na pasażera. Ponadto należy dążyć, aby w tych miastach, w których opłata za przejazd nie jest pobierana na podstawie licznika (taksometru), wszystkie dorożki samochodowe w ciągu trzech lat były zaopatrzone w liczniki (taksometry).

7) do § 8.

Przed wydaniem dokumentu koncesyjnego władza powinna sprawdzić, czy koncesjonariusz ubezpieczył się od odpowiedzialności cywilnej za szkody, jakie mogą powstać wskutek wykonywania przewozów.

8) do § 17.

Potwierdzenie zgłoszenia wykonywania przewozów, niewymagających koncesji powinno być wydane według wzoru, ustalonego w załączniku, w tylu egzemplarzach, ile jest zgłoszonych pojazdów.

Należy prowadzić wykazy udzielonych koncesyj. W wykazach winny być umieszczone następujące dane: Nr. kolejny koncesji, nazwa i adres przedsiębiorstwa, rodzaj przedsiębiorstwa (autob., taks.), ilość pojazdów, termin wygaśnięcia koncesji i terminy wymiany pojazdów na nowe.

Ponieważ termin przymusu koncesyjnego rozpoczyna się z dniem 6 maja 1935 r., przeto proszę o wydanie stosownych zarządzeń, mających na celu niedopuszczenie do przerwy komunikacji miejskiej. Jeżeli postępowanie koncesyjne nie mogłoby być ukończonym przed dniem 6 maja r. b., wówczas należy wydawać tymczasowe koncesje krótkoterminowe najwyżej do końca lipca 1935 roku i to — według uznania — tylko tym ubiegającym się o koncesję, którzy w dniu ogłoszenia w Dzienniku Ustaw rozporządzenia wykonawczego z 6 kwietnia 1935 roku uprawiali zarobkowy przewóz w obrębie danej gminy miejskiej.

W tych wypadkach nie należy pobierać opłat za czynności urzędowe.

Wojewoda:

(—) Aleksander Hauke-Nowak.

Załącznik do Nr. DR-156 1/1

Papier pisarski, celulozowy, satynowany o gramaturze 120, format A4.

imię i nazwisko (firma)

Zgłoszenie złożone dn. 193... r.

adres (siedziba)

Potwierdzenie otrzymałem dn. 193... r.

(podpis)

ZGŁOSZENIE

do Zarządu Gminy Miejskiej

w

Stosownie do § 17 rozporządzenia Ministrów Komunikacji i Spraw Wewnętrznych z dn. 6 kwietnia 1935 r. o wydaniu koncesyj na zarobkowy przewóz osób pojazdami mechanicznymi w obrębie gminy miejskiej (Dz. U. R. P. Nr. 29, poz. 226), zgłaszam, co następuje:

1.
(imię, nazwisko i adres właściciela pojazdu)
2. wykonuje przewóz osób
(rodzaj przewozu)
3. przewozy powyższe wykonywane są samochodami (autobusami); zarejestrowanymi w Urzędzie Wojewódzkim pod Nr.

(podpis właściciela pojazdu)

dn. 193... r.

(perforacja introligatorska)

ZARZĄD GMINY MIEJSKIEJ

w

Nr.

POTWIERDZENIE

zgłoszenia przewozu osób pojazdami mechanicznymi, nie wymagającego koncesji, wydane stosownie do § 17 rozporządzenia z dn. 6. IV. 1935 r. (Dz. U. R. P. Nr. 29, poz. 226)

(imię i nazwisko właściciela pojazdu)

w uprawniony jest do

(adres, siedziba firmy)

wykonywania przewozu niewymagającego koncesji

(rodzaj przewozu)

samochodami osobowymi

Nr rej.

autobusami

na podstawie art. 8 ustawy z dn. 22. III. 1933 r. o zarobkowym przewozie osób pojazdami mechanicznymi w obrębie gminy miejskiej (Dz. U. R. P. Nr. 32, poz. 273).

Potwierdzenie niniejsze powinno być umieszczone w pojeździe na widocznym miejscu.

(podpis)

dn. 193... r.

155.

**PISMO OKÓLNE
WOJEWODY ŁÓDZKIEGO**

z dnia 13 maja 1935 r. Nr. OA. II-5 42

o rozporządzeniu Ministra Spraw Wewnętrznych znoszącym Ekspozyturę Starostwa Grodzkiego w Łodzi.

Do wszystkich Panów Starostów
Województwa Łódzkiego.

Rozporządzenie Ministra Spraw Wewnętrznych z dnia 13 kwietnia 1935 r. o zniesieniu ekspozytur Starostwa Grodzkiego w Łodzi.

Na podstawie art. 70 Rozporządzenia Prezydenta Rzeczypospolitej z dnia 19 stycznia 1928 r. o organizacji i zakresie działania władz administracji ogólnej (Dz. U. R. P. Nr. 11, poz. 86) zarządzam co następuje:

§ 1.

Utworzone rozporządzeniem Ministra Spraw Wewnętrznych z dnia 17 lipca 1928 r. (Mon. Pol. Nr. 168, poz. 324) dwie ekspozytury Starostwa Grodzkiego w Łodzi znosi się.

§ 2.

Rozporządzenie niniejsze wchodzi w życie z dniem ogłoszenia.

(—) Marjan Zyndram-Kościałkowski
Minister Spraw Wewnętrznych.

Powyzsze podaje do wiadomości

Wojewoda

w/z (—) A. Potocki
wicewojewoda.

156.

**PISMO OKÓLNE
URZĘDU WOJEWÓDZKIEGO ŁÓDZKIEGO**

z dnia 2 maja 1935 r. L. SPB. III-0/14

o ustanowieniu ewidencji centralnej zgłoszeń zmiany miejsca zamieszkania

Do Panów Starostów Województwa Łódzkiego.

W związku z pismem z dnia 20. X. 1932 r. L. AA. II-4b/62, Urząd Wojewódzki Łódzki ustanawia dla nadsyłania zgłoszeń zmiany miejsca zamieszkania termin 10 stycznia i 10 lipca każdego roku.

Za Wojewodę:

(—) L. Berkowicz
w z. Naczelnika Wydz. Społ. Polit.

157.

**PISMO OKÓLNE
URZĘDU WOJEWÓDZKIEGO ŁÓDZKIEGO**

z dnia 6 maja 1935 r. L. OC. V. 10/151

o szybkości korespondencji w sprawach konsularnych.

Do wszystkich Panów Starostów Województwa Łódzkiego.

Do Urzędu Wojewódzkiego dochodzą częste zażalenia i skargi Konsulatów R. P. za-

granicą na zbyt przewlekłe załatwianie przez Panów Starostów z natury swej pilnych spraw obywateli polskich zagranicą oraz na brak od Panów informacji o stanie sprawy na ponaglenia polskich placówek zagranicznych.

Celem zapobieżenia na przyszłość tego rodzaju uchybieniom Urząd Wojewódzki zarządza co następuje:

Panowie Starostowie spowodują, aby podlegli urzędnicy niezwłocznie i szczegółowo zapoznali się z postanowieniami okólnika Nr. 66 Ministerstwa Spraw Wewnętrznych z dnia 25 kwietnia 1931 roku (Dz. Urz. Min. Spr. Wewn. Nr. 14, poz. 142), w szczególności z postanowieniami zawartymi w części IV. „Przepisy ogólne” tegoż okólnika, oraz zwrócić uwagę na zarządzenia Ministerstwa Spraw Wewnętrznych, jakim Ministerstwo dało wyraz w adresowanym do Panów piśmie okólnem z dnia 16 maja 1934 r. (Dz. Urz. Min. Spr. Wewn. Nr. 14, poz. 142), w szczególności w ustępie ostatnim tegoż pisma okólnego.

Panowie Starostowie dopilnują, by w sprawach niewymagających przeprowadzenia dochodzeń, jeśli sprawy te mogą być załatwione na podstawie materiałów, znajdujących się w urzędzie, odpowiedzi ostatecznie załatwiającej sprawę były udzielane Konsułatom możliwie niezwłocznie, a najpóźniej w ciągu 7 dni od daty wpływu pisma konsularnego do Starostwa.

W sprawach, wymagających przeprowadzenia korespondencji z urzędami stanu cywilnego, z zarządami gminnymi (np. wydobywanie metryk i t. p.) ostateczne załatwienia winny być przesyłane Konsułatom najpóźniej przed upływem miesiąca od daty wpływu pisma konsularnego do Starostwa.

W sprawach, związanych z wystawieniem świadectw zdolności do zawarcia małżeństw zagranicą, odnośne świadectwa winny być bez żadnej zwłoki przedkładane Urzędowi Wojewódzkiemu do legalizacji przekazania odnośnym Konsułatom.

W wypadku niemożności dotrzymania powyższych terminów załatwień, odnośne Konsulaty należy powiadamiać o stanie sprawy, by umożliwić Konsułatom odpowiednie informowanie osób interesowanych przebywających zagranicą.

Panowie Starostowie zarządza, aby sprawy konsularne przy załatwianiu były skrupulatnie badane pod względem celowości potrzeby przeprowadzania dochodzeń i korespondencji z innymi urzędami administracyjnymi, przez co uniknie się zbędnych korespondencji, a sprawa uzyska na szybszym załatwieniu.

Za Wojewodę:

(—) Aleksander Tymianiecki
Naczelnik Wydziału Ogólnego.

158.

PISMO OKÓLNE

URZĘDU WOJEWÓDZKIEGO ŁÓDZKIEGO
z dnia 30 kwietnia 1935 r. Nr. RW. VIII. 3/12
o przesyłaniu materiału patologicznego do
Weterynaryjnej Pracowni Rozpoznawczej
w Bydgoszczy.

Do wszystkich Panów Starostów Powiatowych
Województwa Łódzkiego i Zarządu
miasta Łodzi.

Na skutek zamówienia Urzędu Wojewódzkiego Weterynaryjna Pracownia Rozpoznawcza w Bydgoszczy nadesłała do dyspozycji powiatowych lekarzy weterynaryjnych skrzynki do przesyłania materiału patologicznego ze zwierząt padłych lub zabitych z powodu zaraźliwych chorób zwierzęcych.

Każdy komplet składa się z jednego futerału drewnianego, kształtu skrzynki prostokątnej, mieszczącego w sobie: 1) dwa słoiki szklane, przezroczyste, o pojemności 60 cm., zamykane nakrętką gwintowaną z blachy cynkowej i uszczelnione krążkiem z para-gumy, odpornej na sterylizację mokrą pod ciśnieniem, 2) dwie pochewki metalowe (z blachy cynkowej) na wymienione słoiki i 3) cztery szkiełka przedmiotowe, owinięte w papier woskowy, względnie w celofon; pośrodku jednej z większych ścian bocznych futerału jest wypalony napis: „MIN. ROL. i R. R.“.

Jednocześnie proszę o zarządzenie, aby przydzielone do Starostwa skrzynki włączone zostały do inwentarza, nad którym ma pieczę powiatowy lekarz weterynaryjny.

Nadto skrzynki z materiałem patologicznym przed wysyłką każdorazowo winny być opakowane w czysty papier pakowy, a odpisy odnośnych pism (druk Nr. 14) „Wysyłka Preparatów do Weterynaryjnej Pracowni Rozpoznawczej“ należy dołączać do właściwych skrzynek.

Za Wojewodę:

(—) W. B o b i ń s k i

Wojewódzki Inspektor Weterynaryjny.

159.

MINISTERSTWO ROLNICTWA
I REFORM ROLNYCH
Nr. W. XV. 2/2.

Warszawa, dnia 18 kwietnia 1935 r.

Wydawanie z rzeźni organów
zwierzęcych do wyrobu prepa-
ratów organoterapeutycznych

Przedruk.

W ślad za pismem swym z dnia 5 marca 1931 roku Nr. 526 W. III. w sprawie wymienionej w nagłówku Ministerstwo zaznacza, że w myśl § 2 rozporządzenia Ministra Opieki Społecznej z dnia 10 czerwca 1933 roku (Dz. U. R. P. Nr. 44, poz. 344) wyrob preparatów organoterapeutycznych może być dokonywany tylko w wytwórniach, które uzyskały na to zezwolenie Ministra Opieki Społecznej.

Z powyższego wynika, że zaświadczenia lekarza weterynaryjnego, iż odnośne organa nadają się do wyrobu preparatów organoterapeutycznych (§ 6 wymienionego rozporządzenia) mogą być wydawane jedynie uprawnionym wytwórniom lub osobom upoważnionym przez nie.

Ministerstwo prosi o powiadomienie o powyższem właściwych władz oraz polecenie dopilnowania, aby wzmiankowanych organów nie otrzymywały z rzeźni instytucje lub osoby nieuprawnione.

Główny Inspektor Weterynaryjny

(—) M a r c z e w s k i

Lek. wet. i mg. praw.

PISMO OKÓLNE

URZĘDU WOJEWÓDZKIEGO ŁÓDZKIEGO

z dnia 1 maja 1935 roku Nr. RW. V. 1/28

o wydawaniu z rzeźni organów zwierzęcych
do wyrobu preparatów organoterapeutycznych.

Do Panów Starostów, Przewodniczących Wydziałów Powiatowych i Zarządów miast Wydzielonych Województwa Łódzkiego.

Powyższe podaję do wiadomości i ścisłego zastosowania.

Za Wojewodę:

(—) W. B o b i ń s k i

Wojewódzki Inspektor Weterynaryjny.

160.

MINISTERSTWO ROLNICTWA
I REFORM ROLNYCH

Nr. W. III. 16. B/11

Warszawa, dnia 18 kwietnia 1935 r.

Przewóz tranzytowy produktów
pochodzenia zwierzęcego.

Przedruk.

Rozporządzenie Ministra Rolnictwa i Reform Rolnych z dnia 8 sierpnia 1934 r. (Dz. U. R. P. Nr. 75, poz. 705) postanawia w § 2 ust. ostatnim, że świadectwo miejsca pochodzenia powinno posiadać tekst w języku polskim lub francuskim, a w razie braku takiego tekstu — uwierzytelnione tłumaczenie na język polski lub francuski. Postanowienie to powoduje częstokroć trudności manipulacyjne dla interesantów.

W celu poczynienia ułatwień dla tranzytu Ministerstwo Rolnictwa i Reform Rolnych w porozumieniu z Ministerstwem Skarbu i Ministerstwem Komunikacji prosi o wydanie zarządzeń, aby urzędy, dokonywujące odprawy tranzytowej produktów pochodzenia zwierzęcego żądały uwierzytelnionych tłumaczeń tylko wówczas, gdy odnośne świadectwa są wystawione w języku niezrozumiałym. W każdym razie jest wskazane przyjmowanie świadectw wystawionych w języku angielskim i hiszpańskim.

w.z. Główny Inspektor Weterynaryjny

(—) L e o n W a l t e r.

PISMO OKÓLNE

URZĘDU WOJEWÓDZKIEGO ŁÓDZKIEGO

z dnia 1 maja 1935 r. Nr. RW. IV. 4/5

o przewozie tranzytowym produktów pochodzenia zwierzęcego.

Do Panów Starostów Powiatowych i Zarządów miast wydzielonych Województwa Łódzkiego.

Powyższe podaję do wiadomości i ewentualnego zastosowania.

Za Wojewodę:

(—) W. Bobiński

Wojewódzki Inspektor Weterynarii.

161.

PISMO OKÓLNE

URZĘDU WOJEWÓDZKIEGO ŁÓDZKIEGO

z dnia 2 maja 1935 roku Nr. RW. IV. 4/6

o wywozie bydła rogatego zagranicę.

Do Panów Starostów Powiatowych i Zarządów miast wydzielonych Województwa Łódzkiego.

Ministerstwo Rolnictwa i Reform Rolnych pismem z dnia 26 kwietnia 1935 roku Nr. W. XI. 17/24 zakomunikowało, że obecnie z powodu zarazy płucnej bydła rogatego (*pleuro-pneumonia contagiosa bovum*) zamknięte są dla wywozu bydła:

1) Do Austrii (dla wywozu i tranzytu) wszystkie powiaty województwa: łódzkiego, pomorskiego, poznańskiego i warszawskiego.

2) Do Belgji, Francji i Szwecji wszystkie powiaty.

3) Do Jugosławji (dla wywozu i tranzytu) wszystkie powiaty.

4) Do Niemiec (tranzytu) bydła: wszystkie powiaty województwa białostockiego, kieleckiego, lubelskiego, łódzkiego, pomorskiego, poznańskiego i warszawskiego.

5) Do Rumunji (dla wywozu i tranzytu) bydła, owiec i świń: wszystkie powiaty województwa łódzkiego, pomorskiego, poznańskiego, warszawskiego, m. st. Warszawy z tem, że możliwy jest wywóz owiec i świń z obszarów zagrożonych za specjalnem uprzedniem uzyskaniem zgody Rumuńskiego Ministerstwa Rolnictwa w drodze przez Ministerstwo Rolnictwa i Reform Rolnych.

6) Do innych krajów powiaty: Płock, Rypin, Lipno, Nieszawa województwa warszawskiego i Inowrocław województwa poznańskiego oraz Lubawa województwa pomorskiego.

O dalszych zmianach Urząd Wojewódzki będzie powiadamiał Panów Starostów (Zarządy miast wydzielonych).

Za Wojewodę:

(—) W. Bobiński

Wojewódzki Inspektor Weterynarii.

162.

PISMO OKÓLNE

WOJEWODY ŁÓDZKIEGO

z dnia 1 maja 1935 r. Nr. RL. I. 0/7

o usprawnieniu postępowania w sprawie zwalniania zalesionych gruntów od podatków.

Do wszystkich Panów Starostów Powiatowych Województwa Łódzkiego.

Doszło do mojej wiadomości, że w niektórych Starostwach Powiatowych sprawy uznawania sztucznie zalesionych gruntów, które nie były poprzednio gruntami leśnymi, za podlegające zwolnieniu od państwowych podatków gruntowych i opartych na nich danin samorządowych na podstawie art. 8 Rozporządzenia Prezydenta Rzeczypospolitej z dnia 24. VI. 1927 r. (Dz. U. R. P. z 1932 r. Nr. 111, poz. 932) są załatwiane zbyt powoli i bez należytej sprężystości.

Zdarzają się także wypadki, że podania o zwolnienie od podatków zalesionych gruntów nieleśnych, wpływające do właściwych terytorjalnie Starostw Powiatowych, są odsyłane do Urzędów Skarbowych, które takich podań nie mogą załatwić bez odpowiedniego orzeczenia Starosty Powiatowego. Podania takie są traktowane w niektórych Starostwach Powiatowych niewłaściwie, według dosłownej treści pisma petentów, którzy częstokroć nie orientują się w procedurze załatwiania tego rodzaju spraw i proszą wprost o zwolnienie od podatków zalesionych gruntów, zamiast starać się przedtem we właściwym Starostwie Powiatowym o uzyskanie odpowiedniego orzeczenia dla przedstawienia go właściwym władzom skarbowym, które na podstawie takich orzeczeń mogłyby zalesione sztucznie grunty nieleśne zwalniać od podatków na określony przeciąg czasu.

Ten tryb postępowania w wysokim stopniu utrudnia korzystanie z uprawnień, wynikających z przytoczonych wyżej przepisów prawnych, zniechęca właścicieli nieużytków do ich zalesiania i odbija się nader ujemnie na akcji zalesiania nieużytków, których obszar w Województwie Łódzkim jest bardzo duży, i które często wyrządzają szkody przez zasypywanie piaskiem pól uprawnych.

Ponieważ akcja zalesiania nieużytków jest bardzo doniosłej wagi, z drugiej zaś strony ludność o przysługujących jej prawach z tytułu zalesiania nieużytków jest stale informowana, przeto proszę Panów Starostów Powiatowych o wydanie zarządzeń, aby podania w wyżej wymienionych sprawach były kierowane do odnośnych komisarzy Ochrony Lasów do załatwienia bez zbędnej zwłoki i w sposób jaknajbardziej celowy i idący na rękę zainteresowanym właścicielom zalesionych nieużytków (gruntów nieleśnych) bez odsyłania podań do innych urzędów, o ile sprawa wymaga uprzed-

niego załatwienia w Starostwie Powiatowym.

Wojewoda:

(—) Aleksander Hauke-Nowa k.

163.

MINISTERSTWO KOMUNIKACJI Warszawa, dnia 17 kwietnia 1935 r.
BIURO POMIAROWE

Odpis.

Nr. PM. IV — 110/1/35.

**Do Pana Wojewody
w Łodzi.**

Ministerstwo Komunikacji zawiadamia niniejszem, że w b. r. zamierza przeprowadzić prace niwelacji precyzyjnej na następujących linjach:

- a) Łódź — Koluszki — Piotrków — Częstochowa, wzdłuż toru kol.,
- b) Koluszki—Opoczno, wzdłuż toru kol.,
- c) Łódź—Łęczyca—Krośniewice, wzdłuż szosy,
- d) Łódź — Sieradz — Kalisz — Stawiszyn — Pleszew, wzdłuż szosy,
- e) Częstochowa—Wieluń—Kępno, wzdłuż szosy.

Uprasza się zawiadomić o powyższem odnośne Starostwa, Zarządy Drogowe, Organa Policji Państwowej oraz Urzędy Gminne w celu ułatwienia czynności urzędowych delegowanym do tych prac urzędnikom Ministerstwa Komunikacji.

Kierownik Biura:

(—) Inż. Plesner, podpułkownik.

**PISMO OKÓLNE
URZĘDU WOJEWÓDZKIEGO ŁÓDZKIEGO**
z dnia 4 maja 1935 r. Nr. KB. V. 5/3-1/35
w sprawie wykonania precyzyjnej niwelacji na terenie Województwa.

Do Panów Starostów Powiatowych, Starosty Grodzkiego w Łodzi, Przewodniczących Wydziałów Powiatowych, Kierowników Zarządów Drogowych, Komisarzy Policji Państw., Prezydentów miast wydzielonych, Komisarza Rządowego w Łodzi, Burmistrzów i Wójtów na terenie Województwa Łódzkiego.

Powyższy odpis Zarządzenia Ministerstwa Komunikacji podaję do wiadomości, prosząc o ścisłe jego przestrzeganie.

Za Wojewodę:

(—) Inż. Fr. Szczygieł
Naczelnik Wydziału.

164.

MINISTERSTWO KOMUNIKACJI
DEPARTMENT VII.
Nr. DR-20bV-1/1.

Warszawa, dn. 19 kwietnia 1935 r.

Określenie sprawy. Opłaty na P. F. D. za pojazdy konne.

Przedruk.

**Do Pana Wojewody
we Lwowie.**

Odpowiadając na sprawozdanie z dnia 12 marca r. b. Nr. KD-64/44 Ministerstwo Ko-

munikacji zawiadamia, że ze względu na postanowienia § 10 ust. 1 rozporządzenia z dnia 12 maja 1933 roku (Dz. U. R. P. Nr. 52, poz. 397), opłaty przewidziane art. 8 ustawy o P. F. D. (Dz. U. R. P. z 1933 roku Nr. 45, poz. 352), mogą być wymierzane tylko za pojazdy konne przedsiębiorstw, zgłoszonych u władzy przemysłowej I instancji.

Stosownie więc do powyższego, o ile zostanie wykryte na terenie województwa istnienie pojazdów konnych, używanych do zarobkowego przewozu towarów poza obszarem jednej gminy, a należących do przedsiębiorstw niezgłoszonych u władzy przemysłowej, to należy przedewszystkiem porozumieć się z odnośnymi władzami przemysłowymi I instancji, wymienionymi w art. 131 rozporządzenia Prezydenta Rzeczypospolitej z dnia 7 czerwca 1927 r. o prawie przemysłowym (Dz. U. R. P. Nr. 53, poz. 468), w brzmieniu ustalonym ustawą z dnia 10 marca 1934 roku (Dz. U. R. P. Nr. 40, poz. 350) celem pociągnięcia winnych do odpowiedzialności na podstawie art. 126 powyższego prawa i celem zarejestrowania tych przedsiębiorstw, a dopiero następnie wymierzać opłaty od tych pojazdów konnych.

(—) Inż. Antoni Łaguna
Naczelnik Wydziału.

Zgodne z oryginałem

(—) St. Rulicz.

**PISMO OKÓLNE
URZĘDU WOJEWÓDZKIEGO ŁÓDZKIEGO**
z dnia 19 kwietnia 1935 r. Nr. KD. VI-0/8-1
o opłatach na rzecz Państwowego Funduszu Drogowego.

Do Wydziałów Powiatowych i Zarządów Miejskich miast wydzielonych.

Powyższe podaję do wiadomości.

Za Wojewodę:

(—) Inż. Fr. Szczygieł
Naczelnik Wydziału.

165.

**OGŁOSZENIE
WYDZIAŁU POWIAT. w BRZEZINACH**
z dnia 8. V. 1935 r. Nr. Bud. 4/17/35
o przystąpieniu do sporządzenia planów zadowania.

W myśl art. 25 Rozporządzenia Prezyd. Rzplitej z dnia 16 lutego 1928 r. o prawie budowlanem i zabudowaniu osiedli (Dz. U. R. P. Nr. 23, poz. 202) Wydział Powiatowy w Brzezinach podaje do publicznej wiadomości o przystąpieniu do sporządzenia ogólnych planów zabudowania każdego z niżej wymienionych osiedli, oddzielnie, a mianowicie:

a) m. Głowna, powiatu brzezińskiego, województwa łódzkiego w granicach administracyjnych, zajmującego powierzchnię 738 ha.

b) tereny majątku Bratoszewice na południe od szosy Warszawskiej i na zachód od rzeki Mroźcy. Tereny te oddzielone klinem terenów rolnych od zakładów przemysłowych „Głowno” izoluje się pasem 300 m. szerokości od tranzytu Łódź—Warszawa. Powierzchnia ich wynosi 51,50 ha.

c) parceli osady Bratoszewice Nr. 1, leżącej za torem kolejowym, graniczącej: od południa i wschodu z torem kolejowym, od północy z kolonją Zabrzeźnia „A” i od zachodu wsią Wyskoki o powierzchni 89 ha.

d) parcele Zabrzeźni, leżące za torem kolejowym po obu stronach drogi do Antoniewa o powierzchni 57,47 ha.

e) kolonja Zabrzeźnia „A” o powierzchni 55,21 ha.

f) miejscowość Warchałów „B” folwark o powierzchni 36 ha.

Z treścią projektów wyżej wymienionych planów zabudowań interesowani mogą zaznajomić się w zarządzie m. Głowna w Zarządzie Gminy Bratoszewice i w Wydziale Powiatowym w Brzezinach w godzinach od 9 rano do 15 codziennie z wyjątkiem niedziel i dni świątecznych w okresie od dnia 1 czerwca 1935 roku do dnia 15 czerwca 1935 r.

W terminach od dnia 15 czerwca 1935 r. do dnia 1 lipca 1935 roku interesowani mogą zgłaszać do Wydziału Powiatowego w Brzezinach i Zarządu gm. Głowna wnioski, dotyczące wyżej wymienionych projektów, planów zabudowania.

Przewodniczący Wydziału Powiatowego

(—) Tadeusz Reindl
Starosta Powiatowy.

166.

OBWIESZCZENIE.

Wydział Hipoteczny Sądu Okręgowego w Piotrkowie, obwieszcza, że po śmierci niżej wymienionych osób toczy się postępowanie spadkowe, a mianowicie po zmarłych:

1) Michale Filocha, synu Piotra, właścicielu działka gruntu przestrzeni 5 dziesięcin 385 sążni kw. z Dóbr Biestrzyków Mały Lit. A. B. C. D. E. F. powiatu Radomskiego;

2) Piotrze Gziku, synu Łukasza, właścicielu działka gruntu o przestrzeni 7 i pół mórg z Osady Młynek powiatu Radomszczańskie;

3) Zygmuncie Adamczyku, synu Stefana, właścicielu placu Nr. 57 przestrzeni 2548 me-

trów kw. z Osady Lisieniec Nr. 19, pow. Częstochowskiego;

4) Błażeju Bieda vel Hajdasie, synu Andrzeja, właścicielu nieruchomości w dobrach Bleszno Nr. 3, powiatu Częstochowskiego;

5) Wojciechu Krupie, właścicielu niepodzielnej połowy reszty działka Nr. 1, zawierającego powierzchnię 11 dziesięcin 2358 sążni kw. z Kolonji Zawada Nr. I, powiatu Częstochowskiego;

6) Józefie z Marjańskich Węglarskiej, właścicielce niepodzielnej połowy 7 mórg 128 prętów kw. gruntu z Dóbr Krepa, powiatu Radomskiego;

7) Stanisławie-Julianie Ziółkowskim, właścicielu osady Brygidka, powiatu Radomskiego i wierzycielu kaucji 165.000 złotych, zabezpieczonej na dobrach Lipicze, powiatu Radomskiego i

8) Wojciechu Wochniak, właścicielu niepodzielnej połowy 9 mórg 180 prętów gruntu wchodzących do składu dóbr Lesiew lit. A, powiatu Rawskiego.

Termin do regulacji powyższych postępowań spadkowych wyznaczony został na dzień 30 listopada 1935 roku w kancelarii Wydziału Hipotecznego Sądu Okręgowego w Piotrkowie, w którym to dniu osoby zainteresowane winny się stawić i zgłosić swoje prawa osobiście lub przez swych pełnomocników pod skutkami prekluzji.

167.

WYDAWNICTWA.

Polskie Prawo Sanitarne.

Z zapomogi Ministerstwa Opieki Społecznej w opracowaniu radcy Ministerstwa Opieki Społecznej Kazimierza Prökla i Naczelnika Wydziału Dra Józefa Kowalczyńskiego, nakładem Polskiego Towarzystwa Higjennicznego wydany został zbiór przepisów prawnych p. t. „Polskie Prawo Sanitarne”.

Zbiór ten o objętości przeszło półtora tysiąca stron druku zawiera obowiązujące ustawy, rozporządzenia, okólniki i pisma okólnie z zakresu prawa sanitarnego polskiego, wydane przed dniem 1 marca r. b., w brzmieniu, w jakim zostały ogłoszone w Dzienniku Ustaw R. P. z uwzględnieniem zmian tekstu, dokonanych przez późniejszą ustawę lub rozporządzenie.

Zbiór w cenie złotych 20 (dwudziestu) można zamawiać w Polskim Towarzystwie Higjennicznym w Warszawie, ul. Karowa 31 lub Samorządowym Instytucie Wydawniczym — Warszawa, ul. Święto Krzyska 13.

DZIAŁ NIEURZĘDOWY.

Sprawa Nr. C. 339/35 r.

WEZWANIE.

Sąd Grodzki w Turku, Oddział Cywilny, na zasadzie art. 94 Prawa Wekslowego, wzywa każdorazowego posiadacza weksli skradzionych w miesiącu marcu 1933 r. Frani Neumanowej, zamieszkałej w Turku, ul. Kaliska 40 przez niewykrytych sprawców:

I. na sumę 200 zł., wystawiony w dniu 2 sierpnia 1932 r. w Turku przez Genię Berkowiczową, zamiesz. w Turku, Dobrska 10, na zlecenie Frani Neumanowej, płatnego w dniu 6 lutego 1933 r. i protestowanego wskutek niezapłacenia w dniu 6 lutego 1933 r. za Nr. 398 przez p. o. notariusza w Turku Izerta,

II. na sumę 33 zł., wystawiony w Turku w dniu 4 października 1932 r. przez Wilhelma Krugera, zamiesz. we wsi i gminie Kowale-Pańskie, na zlecenie Frani Neumanowej, płatnego w dniu 31 grudnia 1932 r. z żyrem Samuela Gersona w Turku i protestowanego wskutek niezapłacenia w dniu 3 stycznia 1933 r. za Nr. 24 przez p. o. notariusza w Turku Izerta, aby w ciągu dni 60, od daty

ukazania się niniejszego wezwania, zgłosił się do Sądu Grodzkiego w Turku, Oddział Cywilny i przedstawił weksle, w przeciwnym bowiem razie, weksle te zostaną uznane za umorzone.

m. Turek, dnia 7 maja 1935 r.

w/z. Sekretarz Sądu

(—) L. Grabowski.

WEZWANIE.

Sygnatura C. 262/35 r.

Sąd Grodzki w Turku, Oddział Cywilny na zasadzie art. 94 Prawa Wekslowego, wzywa każdorazowego posiadacza weksła zagubionego na sumę 600 złotych, który był nadany w Krotoszynie listem poleconym dnia 7 listopada 1934 r. przez Ludwika Mintę z Krotoszyna, Rynek do Firmy Jakób Lando w Łodzi, z wystawienia Ludomira Kłobskiego — Czepów Wojew. Łódzkie, pow. Turecki, dnia 8 września 1934 r., a płatnego w dniu 1 grudnia 1934 r. na zlecenie rolnika Jana Krzesiaka z Krotoszyna, u Ludomira Kłobskiego w Czepowie z idosami: Jan Krzesiek Krotoszyn, Marja Krzesiek, Krotoszyn i Ludwik Minta Krotoszyn, aby w ciągu dni 60, od daty ukazania się niniejszego wezwania, zgłosił się do Sądu Grodzkiego w Turku, Oddział Cywilny i przedstawił weksel, w przeciwnym bowiem razie, weksel ten zostanie uznany za umorzony.

m. Turek dnia 12 kwietnia 1935 roku.

w/z. Sekretarz Sądu:

(—) L. Grabowski.

OBWIESZCZENIE

Dyrekcja Towarzystwa Kredytowego m. Kalisza w myśl § 82 Ustawy niniejszem zawiadamia, że niżej wymienione nieruchomości w Kaliszu, Sieradzu, Kleczewie i Kłodawie, obciążone pożyczkami Towarzystwa za zaległe raty, będą sprzedawane przez publiczną licytację przed niżej wymienionymi Notariuszami w Kaliszu, Sieradzu, Słupcy i Kole.

Zbiór objaśnień i warunki licytacyjne dołączone zostały do odpowiednich ksiąg hipotecznych i mogą być przejrzone w kancelarii hipotecznej przy Sądzie Okręgowym w Kaliszu i kancelariach hipotecznych w Kaliszu, Sieradzu, Słupcy i Kole.

Wadium licytacyjne winno być złożone w gotówiznie.

62

Nr. hipoteczny	Miejscowość	Nazwa ulicy	Nieruchomość obciążona pożyczką Towarzystwa, z której część nieumorzona w terminie licytacji wynosić będzie		Zaległość oprócz % i kosztów wynosić będzie w terminie licytacji		Wadium (kaucja)	Licytacja rozpocznie się od sumy	W Kancelarii Notariusza	Data o godzinie 11-ej przed poł. 1935 r.
			Zł.	gr.	Zł.	gr.				
101, 102 i 103	Kalisz	Marjańska	49,683	38	7,842	00	9,000	90,450	Mikołaja Żułkwy	15 lipca
917	"	Piaskowa	16,300	00	1,898	45	2,500	25,450	Karola Wyganowskiego	16 "
40	"	6 Sierpnia daw. Warszawka	44,700	00	4,656	45	5,500	67,500	Jerzego Metelskiego	17 "
940	"	Kochanowskiego	12,000	00	1,422	53	1,800	18,000	Zbigniewa Duleby	17 "
674	"	Piaskowa	38,566	86	5,103	90	6,000	59,250	Karola Wyganowskiego	18 "
407	"	Wodna	20,000	00	2,521	07	3,300	30,000	Karola Wyganowskiego	19 "
1688	"	Ogrodowa	10,000	00	1,055	00	1,400	15,000	W kancelarii Wydziału Hipotecznego przy Sądzie Grodzkim w Kaliszu przed Notariuszem Ludwikiem Kleindinstem	29 "
289	Sieradz	Kaliska	40,300	00	3,904	09	4,600	60,450	W kancelariach Wydziałów Hipotecznych przy Sądach Grodzkich w Sieradzu przed Notariuszem Julianem Łempickim	22 "
341	"	Rynek	25,000	00	2,537	50	3,200	37,500		22 "
779	Kleczew	Słupecka	14,800	00	2,485	60	3,300	22,200	w Słupcy przed Notariuszem Apolinarym Szeluto	24 "
391	Kłodawa	Kramska	10,200	00	1,167	90	1,700	15,300	w Kole przed Notariuszem Wacławem Wieleckim	31 "

DRUGIE OGŁOSZENIE.

Zarząd firmy Bacon-Export Gniezno Spółka Akcyjna w Łodzi zawiadamia Pp. Akcjonariuszów, że dnia 21 maja 1935 r. o godzinie 16-ej ppoł. odbędzie się w lokalu Zarządu w Łodzi przy ul. Żwirki Nr. 19

ZWYCZAJNE WALNE ZGROMADZENIE AKCJONARIJUSZÓW

z następującym porządkiem dziennym:

- 1) zagajenie i wybór przewodniczącego,
- 2) sprawozdanie Zarządu i Komisji Rewizyjnej za 1934 r., 3) zatwierdzenie bilansu oraz rachunku strat i zysków za 1934 r., 4) podział zysku, 5) zatwierdzenie budżetu na 1935 r., 6) wybór członków Zarządu na miejsce ustępujących, 7) wybór 5 członków Komisji Rewizyjnej, 8) ustalenie wynagrodzenia dla członków Komisji Rewizyjnej, 9) wolne wnioski.

Pp. Akcjonariusze, pragnący uczestniczyć w Walnem Zgromadzeniu, winni najpóźniej na 7 dni przed Zgromadzeniem złożyć w biurze Zarządu swoje akcje.

1242 V

DRUGIE OGŁOSZENIE.

Zarząd Zakładów Przemysłowych Karola Eiserta Spółka Akcyjna w Łodzi zawiadamia Pp. Akcjonariuszów, że dnia 21 maja 1935 r. o godzinie 16-ej ppoł. odbędzie się w lokalu Zarządu w Łodzi przy ul. Żwirki 19

ZWYCZAJNE WALNE ZGROMADZENIE AKCJONARIJUSZÓW

z następującym porządkiem dziennym:

- 1) zagajenie i wybór przewodniczącego,
- 2) sprawozdanie Zarządu i Rady Nadzorczej za 1934 r., 3) zatwierdzenie bilansu oraz rachunku strat i zysków za 1934 r., 4) podział zysku, 5) zatwierdzenie budżetu na 1935 r., 6) wybór członków Zarządu na miejsce ustępujących, 7) wybór 5 członków Rady Nadzorczej, 8) ustalenie wynagrodzenia dla członków Rady Nadzorczej, 9) wolne wnioski.

Pp. Akcjonariusze, pragnący uczestniczyć w Walnem Zgromadzeniu, winni najpóźniej na 7 dni przed Zgromadzeniem złożyć w biurze Zarządu swoje akcje.

1243 V

Zarząd
Manufaktury Bawełnianej
GAMPE i ALBRECHT
Spółka Akcyjna

zawiadamia pp. Akcjonariuszów, że w dniu 29-go maja 1935 roku o godzinie 5-ej po po-

łudniu odbędzie się w lokalu Zarządu w Łodzi przy ulicy Piotrkowskiej 210

ZWYCZAJNE WALNE ZGROMADZENIE

Akcjonariuszów Spółki z następującym porządkiem dziennym:

1. otwarcie zebrania i wybór przewodniczącego;
2. rozpatrzenie i zatwierdzenie sprawozdania i bilansu za 1934 r. i udzielenie Zarządowi pokwitowania;
3. ustalenie wynagrodzenia dla władz Spółki;
4. wybory;
5. wolne wnioski.

Akcjonariusze pragnący wziąć udział w Zebraniu, winni złożyć w Zarządzie Spółki na 7 dni przed Zgromadzeniem swoje akcje.

17

DROBNE OGŁOSZENIA**Ogłoszenie.**

Na zasadzie § 10 Statutu Stowarzyszenia Domu Miłosierdzia Warszawskiego Ewangelicko-Augsburgskiego Konsystorza odbędzie się **TEGOROCZNE WALNE ZEBRANIE** w piątek, dnia 31 maja 1935 r. o godzinie 17-ej w lokalu Domu Dżakonis w Łodzi, przy ul. Północnej 42.

Porządek dzienny: 1. Wybór przewodniczącego walnego zebrania. 2. Odczytanie sprawozdania rachunkowo-kasowego i sprawozdania Komisji Rewizyjnej. 3. Zatwierdzenie budżetu na rok 1935/36. 4. Sprawozdanie roczne Sekretarza Zarządu. 5. Wybór członków na miejsce $\frac{1}{3}$ ustępującej części członków Zarządu według Statutu. 6. Wybór Komisji Rewizyjnej. 7. Sprawa budowlana. 8. Wnioski.

W razie nieprzybycia w powyżej wymienionym terminie przewidzianej w statucie liczby członków, następne prawomocne zebranie odbędzie się bez względu na ilość obecnych członków tegoż dnia w tymże lokalu o godz. 18-ej.

Prezes: Sup. Generalny D. Juljusz Burscher.
Sekretarz: Ks. Rektor B. Löffler.

Auszel Zyholc, Łódź, Stodolniana 3, zgubił przepustkę, na prawo jazdy wozem po ulicach centralnych miasta Łodzi, wydaną przez Starostwo Grodzkie Łódzkie. 280-1-1

Abuszyc Dawid, rocznik 1910, syn Berka, zamieszkały w Łodzi, Wierzbowa 16, zgubił książeczkę wojskową, wydaną przez PKU. Piotrków. 505-1-1

Asz Jakób, rocznik 1902, syn Eljasza, zamieszkały w Łodzi, Północna 8, zgubił książeczkę wojskową, wydaną przez PKU. Łódź-m. 273-1-1

Albrecht Stanisław, rocznik 1910, syn Jana, zamieszkały w Łodzi, Żeromskiego 77, zgubił kartę mobilizacyjną, wydaną przez PKU. Warszawa-m. II. 281-1-1

Błachut Tadeusz, zamieszkały w Wojciechowie, zgubił książeczkę wojskową, wydaną przez PKU. Piotrków. OB 3/66-1-1

Bresler Jakób Lajb, rocznik 1911, syn Neecha, zamieszkały w Łodzi, Brzezińska 16, zgubił książeczkę wojskową, wydaną przez PKU. Łódź-m. 268-1-1

Bryl Eljukim, syn Majera, rocznik 1907, zamieszkały w Łodzi, przy ul. Pomorskiej Nr. 3, zgubił książeczkę wojskową wydaną przez PKU. Łódź. 254-1-1

Bartnicka Helena, Pabjanice, Legionów 65a, zgubiła dowód osobisty, wydany przez Zarząd Gminy Myszków. 224-3-1

Birenwajg Herman, Łódź, Kilińskiego 16, zgubił znak rejestracyjny pojazdu konnego Nr. 1161, wydany przez Zarząd Miejski w Łodzi. 231-1-1

- B**arczyński Stanisław, rocznik 1896, syn Konstantego, zamieszkały w Łodzi, Miedziana 22, zgubił książeczkę wojskową, wydaną przez PKU. Łódź-m. I 235-1-1
- B**arczyński Jan, wieś Dąbrówka-Wielka, gmina Lućmierz, zgubił dyplom czeladniczy, wydany przez Cech Piekarzy w Ozorkowie za Nr. 3/1905 r. 275-3-1
- B**aumsztajn Pantyl, rocznik 1906, zgubił książeczkę wojskową, wydaną przez PKU. Łódź-m. bzpl.-1-1
- C**iechanowski Lajb, zamieszkały w Konstantynowie, Łódzka 7, zgubił weksel na zł. 50.—, płatny 27. 4. 35, wystawca Teofil Lajman, Konstantynów. 295-1-1
- C**zarnecka Stanisława, Łódź, Al. Kępciuszki 93, zgubiła dowód osobisty, wydany w Łodzi. 239-3-1
- C**hwaliński Michał, Wilkucice B, zgubił 4 blanco-weksle 3 po zł. 1000.— z wystawienia Anny Staroń i 1 na zł. 300.— z wystawienia własnego. 278-1-1
- C**zerednikow Aleksander, Łódź, Warszawska 6, zgubił pozwolenie na broń, wyd. przez Starostwo Grodzkie. Łódzkie. 169-3-3
- C**udkiewicz Szajndla, Łódź, Kilińskiego 64, zgubiła świadectwo przemysłowe, wydane na r. 1935. 128-3-3
- D**ytbernerowi Alfonsowi, synowi Karola, rocznik 1900, powiat Łęczyca, gmina Rogoźno, młyn Kotowice, skradziono książeczkę wojskową, wydaną przez PKU. Łódź-powiat. 262-1-1
- D**erda Klemens, rocznik 1906, syn Stanisława, zamieszkały w Pabjanicach, S-to-Krzyska 21, zgubił zaświadczenie wojskowe, wydane przez PKU. Łask. 274-1-1
- D**r. Tadeusz Pawłowski, zgubił dowód rejestracyjny na motocykl z przyczepką ŁD. 84353 oraz pozwolenie na prowadzenie pojazdu mechanicznego Nr. 1730. 507-3-1
- D**oliński Józef, zgubił dowód osobisty, wydany przez Zarząd Gminy Karzew. 140-3-3
- D**r. Święciński Bernard Józef, Łódź, Wysoka 19, zgubił zezwolenie na wykonywanie praktyki lekarskiej, wydane przez Urząd Wojewódzki Łódzki. 244-3-1
- E**psztein Zysman, rocznik 1894, zamieszkały w Radomsku, ul. Przedborska 10, zgubił książeczkę wojskową. 442-1-1
- F**irma K. T. Buhle w Łodzi, zgubiła przepustkę na wolny przejazd ulicami centralnymi m. Łodzi, po godz. 19-ej, wydaną przez Starostwo Grodzkie Łódzkie. 240-1-1
- G**orgol Ignacy, rocznik 1891, syn Andrzeja, zgubił kartę powołania. OB 3/64-1-1
- G**aj Stanisław, rocznik 1905, syn Józefa, zamieszkały we wsi Gorzałów, zgubił książeczkę wojskową, wydaną przez PKU w Kaliszu. 300-1-1
- G**rachociński Wincenty, rocznik 1892, syn Wincentego, Koło, zgubił książeczkę wojskową, wydaną przez PKU. Konin. 452-1-1
- G**raś Marja, wieś Staremiasto, zgubiła książeczkę wkładową, wydaną przez K. K. O. pow. konińskiego. 290-2-1
- G**uterman Alter, rocznik 1889, zgubił książeczkę wojskową wydaną przez PKU. Łódź-miasto. 1229/V-1-1
- G**roncki Aleksy, rocznik 1909, zgubił książeczkę wojskową, wydaną PKU. Łask. 1272/V-1-1
- G**oldkranc Jankiel, Rogów, zgubił kartę rzemieśniczą, wydaną przez Starostwo Powiatowe Brzezińskie, dnia 13. XII. 1928, Nr. 3720/g. rej. 1080 na prowadzenie rzemiosła piekarskiego. 270-3-1
- G**rinštajn Dawid, roczn. 1880, syn Majera, zgubił książeczkę wojskową, wydaną przez PKU. Łódź-m. bzpl.-1-1
- G**ołębiowska Stefania, Łódź, Zachodnia 67, zgubiła legitymację Z. U. P. U. w Łodzi. 258-1-1
- G**oldsztajn Szaja, Tuszyn, zgubił 2 weksle zł. 50.— płatny 15. V. 35 r. wystawca Walenty Słowiński, zł. 50.— płatny 23. V. 35 r. wystawca H. Rynkiewicz, żyro D. Rynkiewicz. 243-1-1
- G**ibel Franciszek, zamieszkały w Łodzi, Nowo-Zarzewska 34, zgubił 6 kwitów Kasy Głównej m. Łodzi, na ogólną sumę zł. 225.— wpłaconą tytułem opłat koncesyjnych taksówki samochodowej Nr. 188. 225-1-1
- G**utentag Kopel, rocznik 1908, syn Chaima Icka, zgubił książeczkę wojskową, wydaną przez PKU. Kutno. 238-1-1
- G**łowacki Bolesław, Łódź, Piotrkowska 293, zgubił pozwolenie na broń, wydane przez Starostwo Grodzkie Łódzkie. 158-3-3
- G**lazer Chana, Łódź, Andrzeja 7, zgubiła świadectwo przemysłowe, kategoria III, na rok 1935. 196-3-2
- G**uzy Icchok, Nowomiejska 21, zgubił dowód osobisty, wydany w Łodzi. 202-3-2
- G**óniaczyk Walerjan, Łódź, Stefana 27, zgubił tylny znak rejestracyjny samochodu, ŁD. 85638, wydany przez Urząd Wojewódzki Łódzki. 209-3-2
- H**orn C., zamieszkały w Brzezimach, Krótka 3, zgubił dowód tożsamości pojazdu mechanicznego, wydany przez Starostwo Powiatowe Brzezińskie. 105-3-3
- J**akóbczak Antoni, Szczypterno, zgubił książeczkę wojskową wydaną przez PKU. Kalisz. 449-1-1
- J**abłoński Józef, Konstantynów, ul. Łódzka Nr. 1, zgubił dyplom mistrzowski zawodu ślusarskiego, wydany przez Cech Kowali i Slusarzy w Konstantynowie 247-3-1
- K**ieszkowska Józefa, wdowa po ś p Stanisławie Kiesz-kowskim, zamieszkała w Łodzi, Piotrkowska 199, zgubiła kwity kaucyjne i koncesyjne od taksówek samochodowych Nr. 50, 5, 30, 31, 101, 210, 126. 209-1-1
- K**upis Józef, rocznik 1901, zgubił książeczkę wojskową, wydaną przez PKU. Tomaszów-Maz. bzpl.-1-1
- K**udra Józef, rocznik 1904, syn Stanisława, zamieszkały w Łodzi, Rzgowska 74, zgubił książeczkę wojskową, wydaną przez PKU. Łódź-powiat. 296-1-1
- K**epler Eryk, Piętna 57, zgubił dowód osobisty, wydany w Łodzi 265-3-1
- K**rauze Haskiel Hersz, rocznik 1907, syn Lajbusia, zamieszkały w Łodzi, 11 Listopada 30, zgubił książeczkę wojskową, wydaną przez PKU. Łódź-m. r. 242-1-1
- K**osiorkowi Franciszkowi, rocznik 1897, syn Jana, zamieszkały we wsi Gaj, gminy Gałkówek, skradziono książeczkę wojskową, wydaną przez PKU. Łódź-pow 279-1-1
- K**miecik Ignacy, rocznik 1902, syn Tomasz, zamieszkały w Łodzi, Limanowskiego 193, zgubił książeczkę wojskową, wydaną przez PKU. Sieradz. 287-1-1
- K**omunikacji Autobusowej Kalisz—Sieradz—Łódź, zginęła książka kontrolna, rozkład jazdy i zaświadczenie koncesyjne Nr. 14 samochodu ŁD. 82643, wydane przez Urząd Wojewódzki Łódzki. 163-2
- K**ielner Jadwiga, Spólna 14, zgubiła dowód osobisty, wydany w Łodzi. 122-3-3
- K**orzuch Jusek-Hersz, Północna 12, zgubił dowód osobisty, wydany w Łodzi. 104-3-3
- K**limczakówna Alfreda, Łódź, Gazowa 12, zgubiła świadectwo ukończenia 7 oddziałowej szkoły powszechnej Nr. 62 w Łodzi. 453-1-1
- L**ewek Icka, syn Dawida, zamieszkały w Łodzi, Śródmiejska 23, zgubił zaświadczenie o rejestracji rocznik 1914, wydany w Łodzi. 293-1-1
- L**ilker Wilhelm, rocznik 1899, syn Jakóba, zamieszkały w Łodzi, Piotrkowska 17, zgubił książeczkę wojskową, wydaną przez PKU. Łódź-m. 233-1-1
- L**isiecki Jan, rocznik 1897, syn Stanisława, zamieszkały w Łodzi, Nowo-Polska 22a, zgubił książeczkę wojskową, wydaną przez PKU. Łódź-m. 1. 292-1-1
- L**issak Ruchel, Słupca, Kynek, zgubił dowód osobisty, wydany w Słupcy. 195-3-2
- L**ódzkiemu Tow. Elektrycznemu, zginał dowód rejestracyjny samochodu ŁD. 81867, wydany przez Urząd Wojewódzki Łódzki 154-3-3
- L**agunowski Walerjan, rocznik 1890, syn Grzegorza, zamieszkały w Łodzi, Piotrkowska 70, zgubił książeczkę wojskową wydaną przez PKU. Łódź-m. 503-1-1
- M**ałolepszy Roman, rocznik 1885, zamieszkały w Kaliszu, Szeroka 28, zgubił książeczkę wojskową, wydaną przez PKU. Kalisz. 441-1-1
- M**otycki Henryk, rocznik 1909, zgubił książeczkę wojskową z kartą mobilizacyjną, wydaną przez PKU. Łódź. 1271/V-1-1

Müller Aleksander Otton, zgubił tylny numer samochodu marki „Fiat” ŁD. 83612, rejestrowany w Województwie Łódzkim. 1273/V-3-1

Matczyński Tadeusz, syn Lucjana, rocznik 1908, Łódź, Srebrzyńska 89, zgubił książeczkę wojskową, wydaną przez PKU. Łódź II. 261-1-1

Malinowski Bolesław, rocznik 1899, Rokiciny, zgubił książeczkę wojskową, wydaną przez PKU. Tomaszów-Mazowiecki. 248-1-1

Majdeckiemu Eugeniuszowi, rocznik 1911, syn. Michała, zamieszkałemu w Łodzi, Pocztowa 13, skradziono książeczkę wojskową, wydaną przez PKU. Łódź-m. 226-1-1

Migula vel Mikulski Władysław, rocznik 1893, syn Józefa, zamieszkały w Łodzi, Ciesielska 30, zgubił książeczkę wojskową, wydaną przez PKU Łódź. 221-1-1

Markowski Adam, syn Antoniego, zgubił książeczkę wojskową. OB. 3/61-1-1

Motyłski Mieczysław, rocznik 1907, zgubił zaświadczenie wojskowe kat „E”, wydane przez Komisję Poborową w Piotrkowie za Nr. 1075/28 OB 3/59-1-1

Mrozowski Stefan, Chojny, Dolna 6, zgubił dowód osobisty, wydany w Łodzi. 157-3-3

Milsztajn Godel, Salejów, zgubił dowód rejestracyjny samochodu ŁD. 80208. 136-3-3

Miller Erna, Kalisz, Mąjkowska 9-a, zgubiła prawo jazdy samochodem na drogach publicznych Rzeczypospolitej Polskiej, wydane przez Urząd Wojewódzki Łódzki. 430-3-2

Nawrot Wacław, Łódź, Tramwajowa 11, zgubił prawo jazdy samochodem Nr. 1796 i dowód osobisty wydany w Łodzi. 298-3-1

Nowicki Czesław, rocznik 1916, zgubił kartę rejestracyjną wydaną w Łodzi. 1276/V.-1-1

Nowak Andrzej, rocznik 1887, syn Szczepana, zamieszkały w Ozorkowie, zgubił książeczkę wojskową, wydaną przez PKU. Kutno, Nr. ew. 1576. 282-1-1

Najman Moszek, wieś Sikawa, gminy Nowosolna, zgubił 2 świadectwa przemysłowe kat. IV i III, wydane przez 13 Urząd Skarbowy w Łodzi. 285-3-1

Niciejewska Julianna, Ogrodowa 24, zgubiła dowód osobisty, wydany w Łodzi. 203-3-2

Oleńnik Stanisław, rocznik 1907, zgubił zaświadczenie wojskowe, kat. „E”. OB 3/65-1-1

Olesński Wacław, rocznik 1904, syn Jana, zgubił książeczkę wojskową, wydaną przez PKU. Łódź-m. bapf -1-1

Ochotniczej Straży pożarnej w Pabjanicach, zaginęły 2 legitymacje Nr. Nr. 864 i 865 pojazdów mechanicznych ŁD 81026 i 83626. 168-3-3

Pfeifer Wilhelm Karol, Kilińskiego 141, zgubił dowód osobisty, wydany w Łodzi. 221-3-2

Piekarski Szmer, zgubił dowód osobisty, wydany w Łodzi. 185-3-2

Przybyłowicz Stefan, rocznik 1897, wieś Rosocha, zgubił książeczkę wojskową. 439-1-1

Pomykała Jan, rocznik 1899, zamieszkały w Kaliszu, przy ul. Staszycza 49, zgubił książeczkę wojskową, wydaną przez PKU. w Kaliszu. 437-1-1

Pajak Czesław vel Lachowicz, rocznik 1906, syn Karola, zamieszkały w Chojnach, Pryncypalna 42, zgubił książeczkę wojskową, wydaną przez PKU. Łódź-pow. 241-1-1

Pakuła Wojciech, zgubił dowód osobisty, wydany w Łodzi. 272-1-1

Płonkiemu Szaji Berowi, rocznik 1906, syn. Moszka Joska, Łódź, 6-go Sierpnia 26, skradziono książeczkę wojskową, wydaną przez PKU. Płock. 259-1-1

Przedeczki Abram, Łódź, Abramowskiego 29, zgubił 2 akcepty zł. 66.—, płatny 21. VII. 35 r. i zł. 60.—, płatny 4. VIII 35 r. 256-1-1

Potok Zendeł, Łódź, Cegielniana 17, zgubił dowód osobisty, wydany w Łodzi. 286-3-1

Pastwiński Franciszek, rocznik 1895, syn Rocha, zamieszkały w Łodzi, Piękna 43, zgubił książeczkę wojskową, wydaną przez PKU. Łódź-m. 291-1-1

Radzickiemu Berkowi, syn Moszka, r. 1903, Łódź, Żórawia 9, skradziono książeczkę wojskową, wydaną przez PKU. Łowicz, dowód tożsamości konia Nr. 346860, Serja D i dowód rejestracji dorożki Nr. 338 wydany przez Zarząd Miejski Łódzki. 255-1-1

Rozenblum Eljokum, rocznik 1908, zgubił książeczkę wojskową, wydaną przez PKU. Łódź-m. II. 1230/V-1-1

Rzepakowicz Salomon, rocznik 1910, zgubił książeczkę wojskową, wydaną przez PKU. Kalisz. 1277/V-1-1

Rabe Adolf, rocznik 1897, zgubił książeczkę wojskową, wydaną przez PKU. Łask. 223-1-1

Rojewski Franciszek, rocznik 1906, syn Jana, zgubił książeczkę wojskową, wydaną przez PKU. Płock. 234-1-1

Rzepecki Stanisław, rocznik 1899, syn Józefa, zamieszkały wieś Syski, gmina Grabica, zgubił książeczkę inwalidzką i książeczkę wojskową, wydaną przez PKU. Piotrków 236-1-1

Rotkopf Lajzer, rocznik 1900, syn Idela, zamieszkały w Pabjanicach, ul. Batoiego 2 zgubił książeczkę wojskową, wydaną przez PKU. Łask, oraz dowód osobisty, wydany w Pabjanicach. 289-1-1

Rutkowski Jan, Zgierz, Sierakowskiego 37, zgubił dyplom czeladniczy, wydany przez Cech Piekarzy w Zgierzu. 179-3-2

Radwański Wincenty, Koluszki, zgubił przedni znak próbny, samochodu ŁD 78 PR, 506-3-1

Salomonowicz Lajb, rocznik 1886 zgubił książeczkę wojskową, wydaną przez P. K. U. Kalisz. OB 3/60-1-1

Szumiński Kazimierz, rocznik 1908, syn Antoniego, zamieszkały w Kaliszu, ul. Staszycza 45, zgubił zaświadczenie wojskowe kat. E., wydane przez Komisję Poborową w Turku. 443-1-1

Siuda Franciszek, rocznik 1913, zgubił książeczkę wojskową, wydaną przez PKU. Konin 444-1-1

Szymański Marjan, zgubił prawo jazdy Nr. 5256, wydane w Łodzi. 1274/V-1-1

Szymański Marjan, rocznik 1910, zgubił książeczkę wojskową, wydaną przez PKU. Łódź. 1275/V-1-1

Samson Schorr, rocznik 1907, zgubił książeczkę wojskową wydaną przez PKU. Stanisławów. 1234/V-1-1

Skórecki Aron, syn Altera, rocznik 1894, Łódź, Cegielniana 35, zgubił książeczkę wojskową, wydaną przez PKU. w Pinczowie. 263-1-1

Stańczyk Julian, Koluszki, zgubił pozwolenie na prowadzenie pojazdów mechanicznych Nr. 3233. 266-3-1

Szpiro Abram Zysse, syn Josefa Nachmana, zamieszkały przy ul. Brzezińskiej 35/III, zgubił książeczkę wojskową, wydaną przez PKU. Kutno, rocznik 1896. 253-1-1

Sztajn Lajzer Icek, Drewnowska 7, zgubił dowód osobisty i zaświadczenie wojskowe o rejestracji, rocznik 1916. 228-1-1

Skoniecki Piotr, rocznik 1903, syn Walentego, zamieszkały w Łodzi, Marysińska 9, zgubił książeczkę wojskową, wydaną przez PKU. Łódź-m. 276-1-1

Szczutek Stefan, syn Jana, zamieszkały w Łodzi, Czarnkowska 5, zgubił zaświadczenie o rejestracji, rocznik 1916, wydane w Łodzi. 283-1-1

Senator Stanisław, rocznik 1905, zgubił książeczkę wojskową, wydaną przez PKU. Piotrków. 508-1-1

Szterenszus Abram, zamieszkały w Łodzi, Al. 1 Maja 50, zgubił rowolwer systemu „Paramont” kaliber 6⁹⁵ Nr. 74861. 144-3-2

- Szylke Bolesław, zamieszkały w Łodzi, Wrześnieńska 4, zgubił rewolwer syst. „Browning” cal. 6.35, Nr. 4025, 134-3-3
- Sas-Bandrowska Krystyna, Łódź, Unicka 1, zgubiła dowód osobisty, wydany w Warszawie. 130-3-3
- Smulska Franciszka, Pabjanice, Tuszyńska 59, zgubiła dowód osobisty, wydany w Pabjanicach. 193-3-2
- Stenzel Oldze, Pabjanice, Sw. Jana 6, skradziono dowód osobisty, wydany przez Zarząd Miejski w Pabjanicach. 164-3-3
- Szpiro Adela, Łódź, Piotrkowska 79, zgubiła paszport zagraniczny turystyczny, wydany przez Starostwo Grodzkie Warszawskie. 187-3-3
- Twardowski Franciszek, rocznik 1904, syn Antoniego, zamieszkały w Łodzi, Rzgowska 197, zgubił książeczkę wojskową, wydaną przez PKU, Piotrków 299-1-1
- Trzeciak Stefan, syn Antoniego, zamieszkały we wsi Antoniew — Stoki, zgubił zaświadczenie o rejestracji, rocznik 1914, wydane w gminie Nowosolna. 502-1-1
- Tabaksmekier Taubie, zamieszkałej przy ul. Piłsudskiego Nr. 26, skradziono świadectwo przemysłowe, wydane przez 8 Urząd Skarbowy oraz koncesję wydaną przez I Instancję Urzędu Przemysłowego w Łodzi. 252-3-1
- Unieważnia się zgubione pełnomocnictwo do wszelkich spraw podpisane przez Cecylję Irenę Walis vel Waliśiakównę, zamieszkałą w Wieleninie, powiatu tureckiego 451-3-1
- Wajsbard Moszek, zamieszkały w Tomaszowie Mazow. ul. Piekarska 11, zgubił znak rejestracyjny tylny ŁD 81450, wydany przez Urząd Wojewódzki Łódzki. 251-3-1
- Woźniak Stefan, syn Piotra, rocznik 1900, Zagajnikowa 48, zgubił książeczkę wojskową, wydaną przez PKU, Łódź-II. 237-1-1
- Walicki Tadeusz, Konin, Kolska 29, zgubił pozwolenie na prowadzenie pojazdów mechanicznych Nr. 3590. (czerwone) 232-1-1
- Wybrajski Józef, Ruda-Pabjanicka, Aleja Kościuszki 3, zgubił pozwolenie na broń, wydane przez Starostwo Powiatowe Łódzkie. 184-3-2
- Winter Michał Łajb, zgubił dowód osobisty, wydany w Łodzi. 194-3-2
- Werstnik Michał, Łódź, Wólczańska 230, zgubił świadectwo tożsamości dla obcokrajowców, wydane przez Starostwo Powiatowe Kowelskie 1931 r. 161-3-3
- Winawer Rubin, Łódź, Al. 1 Maja 15, zgubił dowód osobisty, wydany w Łodzi. 149-3-3
- Zgubiono dowód osobisty oraz zaświadczenie na zniżkę kolejową, wydane przez Inspektora Szkolnego Łódzkiego na Imię Wacławy Kozłowskiej. 294-3-1
- Zgubiono dowód tożsamości konia Nr. 375712, wystawiony na firmę S. Czerepak i K. Olicz, Browar w Kaliszu. 440-1-1
- Zgubiono legitymację urzędową na 50% zniżkę kolejową, wydaną przez Komendę Wojewódzką P. P. w Łodzi, na nazwisko Juljanny Krupczyńskiej. 246-1-1
- Zgubiono świadectwo przemysłowe V kategorii przem. wydane przez Ekspozyturę Urzędu Skarbowego w Tomaszowie Mazowieckim, Nr. 190,033, Poz. Dz. 636 1934 r. A. Merin i K. Rozenwein, Tomaszów Mazowiecki, Wschodnia 11. 3000-3-3
- Zginął 1000 złotowy blankiet wekslowy, niewypełniony z podpisem Bogumiła Gortata, dany tytułem gwarancji Stowarzyszeniu Spożyców „Spójnia” w Poddebicach w 1929 roku, który niniejszem unieważnia się i ostrzega się przed nabyciem takowego. 163-3-3
- Zyskind Mordka, Łódź, Cegielniana 21, zgubił świadectwo przemysłowe kat. VIII na wyrób swetrów. 267-1-1
- Zimsz Władysław, pocztyljon U. P. Łódź 1, zgubił legitymację służbową na broń, wydaną przez Starostwo Grodzkie w Łodzi. 271-3-1
- Zilberbergowi Lajbusiowi Jankielowi, synowi Abrama, rocznik 1911, Łódź, Piłsudskiego 4, skradziono książeczkę wojskową, wydaną przez PKU, Łódź. 260-1-1
- Złoczewski Jakób, rocznik 1909, Łódź, Śródmiejska 39, zgubił książeczkę wojskową, wydaną przez PKU, Łódź-miasto. 250-1-1
- Zajkowski Ignacy, Łódź, ul. Traugutta-Nr. 10, zgubił kwity Kasy Głównej m. Łodzi na sumę zł. 470.— wpłaconą tytułem opłat kaucyjnych i koncesyjnych samochodu ŁD 1363, taksówki Nr. 94. 502-1-1
- Zgubiono dowód tożsamości konia Seria E. Nr. 82626, wystawiony na nazwisko właściciela Franciszka Wagnera, Łódź, ul. Żeromskiego 94. 504-1-1
- Zgubiono dowód tożsamości konia Serja A, Nr. 281293 wystawiony na nazwisko właściciela Józefa Matczaka z kolonii Karkos, gminy Tkaczew. 448-1-1
- Zgubiono dowód tożsamości konia Serja A, Nr. 415079, wystawiony na nazwisko właściciela Stanisława Jalo-szyńskiego z gminy Skuśkawieś. 447-1-1
- Zgubiono dwa dowody tożsamości koni Seryj A, Nr., Nr. 497733 i 812897, wystawione na nazwisko właścicielki Heleny Dziecielak z gminy Skuśkawieś. 445-1-1
- Zgubiono dowód tożsamości konia Serja A, Nr. 346318, wystawiony na nazwisko właściciela Józefa Gładysza, mieszkańca kolonii Barwinek, gmina Przerąb. 450-1-1
- Zgubiono dowód tożsamości konia Serja A, Nr. 304788, wystawiony na nazwisko właściciela Jana Kaczmarka z kolonii Siostrow, gmina Krokocice. 446-1-1
- Zdybowicz Józef, rocznik 1897, zamieszkały w gminie Masłowice, zgubił książeczkę wojskową 438-1-1
- Zgubiono książeczkę wojskową, wystawioną przez PKU w Plocku, na nazwisko Romualda Żalewskiego, rocznik 1885. 436-1-1
- Zgubiony został weksel na sumę zł. 5.000.— płatny 21 sierpnia 1935 z wystawienia R. Hendlisza, Łódź, Wólczańska 109 na Zlecenie firmy „Łódzka Czesalnia i Przędzalnia Wełny” Sp. Akc. 288-1-1
- Zostało skradzione zaświadczenie wojskowe, wydane przez PKU, Kalisz, na nazwisko Mieczysława Dębskiego, rocznik 1913. 245-1-1
- Zelik Mendel, rocznik 1909, syn Binema Wołka, zamieszkały w Łodzi, Południowa 11, zgubił zaświadczenie wojskowe, wydane przez PKU, Łódź-pow. 237-1-1

Prenumerata wynosi: kwartalnie zł. 4.50, rocznie zł. 18.— wraz z przesyłką pocztową

Konto w P. K. O. Nr. 30091 / Administracja Dziennika Wojewódzkiego w Łodzi.

Adres Redakcji i Administracji: Urząd Wojewódzki, Łódź, Ogrodowa 15, tel. 158-50. Administracja czynna od godz. 9—14 ppół

Cena pojedynczego egzemplarza 75 gr.

Administracja przyjmuje ogłoszenia instytucji społecznych i użyteczności publicznej, od osób zaś prywatnych tylko takie, które wynikają ze stosunku do władz rządowych i wymienionych instytucji. — Ceny ogłoszeń: drobne 1 krotne 15 groszy za wyraz, najmniej zł. 1,50, — 3 krotne 30 groszy za wyraz. Zwyczajnie: 30 groszy za wiersz milimetryowy (szpalty redakcyjne).

Reklamacje z powodu nieotrzymania poszczególnych numerów Dziennika Wojewódzkiego należy wnieść do miejscowych urzędów pocztowych niezwłocznie po otrzymaniu następnego kolejnego numeru.