

Syria - Liban - Palestyna

Najważniejszym odcinkiem pozareuropejskiego frontu francusko-angielskiego jest granica syryjsko-palestyńska. Interesy tych dwóch mocarstw ścierały się tutaj niejednokrotnie. Zarówno Anglia, jak i Francja wykonują na tych granicznych terenach władzę jako mandatariusz Ligi Narodów. I oba państwa miały do zwalczania nie jedną poważną trudność. „Miał” — termin ten jest niecisły, jeśli chodzi o władzę angielską w Palestynie, odpowiada jednak stanowi faktycznemu w Syrii i Libanie.

Polityka kolonialna wszystkich państw chadza własnymi drogami. I trudno jest powiedzieć, że ten czy ów system jest najlepszy. Oceniać należy politykę kolonialną tylko na podstawie skutków. Jeśli z tego punktu widzenia przyjrzymy się bliżej dorobkowi kolonii i mandatów Francji, ich stanowi gospodarstwu i kulturalnemu, sytuacji społeczno-politycznej, to bezwzględnie system francuski wysunie się w ocenie na pierwsze miejsce.

Szczególnie trudną i ciężką sytuację zastała Francja w Syrii. Obejmując ten kraj w posiadanie w 1920 roku, musiała uczynić to przy użyciu siły zbrojnej. W Damaszku rezydował bowiem późniejszy król Iraku, Feisal, popierany przez Anglików. Kraj ten był zamieszkały przez narodość uświadomioną ludność, a więc stworzenie podstaw trwałego współżycia wymagało wielkiego kunsztu. A jednak kraje Lewantu w ciągu ostatnich lat weszły pod każdym względem na drogę postępu i dziś odgrywają czołową rolę na Bliskim Wschodzie. Wobec tego, że ziemia jest mało urodzajna, stan ekonomiczny kraju podnieśli nie przez uprzemysłowienie.

Produkcja głównego artykułu t. j. jedwabiu rośnie szybko. I tak podczas gdy w roku 1935 zbiór kokonów wynosił 1.326 tys. kg. W konsekwencji zwiększyła się produkcja jedwabiu zarówno naturalnego, jak i sztucznego, odpowiednio wzrósł eksport. Powstały nowe przedsiębiorstwa jedwabiu, albowiem

znakomita większość kokonów jest przerabiana na miejscowym rynku. Produkcja bawełny należy do najmłodszych gałęzi przemy-

śtu. Eksport podniósł się z 67.424 kg. do 442.381 kg. Powstały w Damaszku i Beyrucie wielkie fabryki sukna, które pokrywają po-

trzeby rynku wewnętrznego, zmniejszając znacznie import.

Władze francuskie przeprowadzeniem stanu zdrowotnego kraju.

Prace te mają być zakończone w bieżącym roku i obejmują teren kilkudziesięciu hektarów. Oczywiście, w ten sposób produkcja pod-

stawowych artykułów rolniczych wzrosła znacznie wraz z polepszeniem stanu zdrowotnego kraju.

Osobną pozycję wśród francuskich posiadłości zamorskich zajmuje Liban. Kraj ten, obejmujący zaledwie 9.200 km. powierzchni, jest zamieszkały przez 870.000 ludzi. Jest to jedna z prowincji syryjskich, ale została przez władze francuskie wyodrębniona ze względu na niespotykaną nigdzie mozaikę wyznaniową. Nie ma drugiego kraju na świecie, któryby przy tak nikłej cyfrze ludności wykazywał taką różnorodność wyznań.

Statystyka francuska wykazała następujący podział ludności: muzułmanii sunici — 180.000, muzułmanie szyici — 160.000, Druzowie — 50.000, Maronici — 250.000, grecko-katolicy — 40.000, grecko-prawosławni — 80.000, Armeńczycy — prawosławni — 40 tys., Armeńczycy — katolicy — 110.000, obrządek syryjsko-chaldejski (prawosławni) — 5.000, obrządek syryjsko-chaldejski (katolicy) — 3.000, protestanci — 7.000, Żydzi — 10.000, różne — 5.000, obywatele państw obcych — 30.000.

nad chmurami, gdy ziemi nie widać.

Całe Stany Zjednoczone pokrywane są łańcuchem latarni radiowych Ministerstwa Handlu Stanów Zjednoczonych Ameryki Północnej. Latarnie te znajdują się na głównych szlakach lotniczych.

Najlepszą widzialność i najgładszą nawet mgła nie są obecnie przeszkodą w lądowaniu i odbiciu lotów.

Rola radia w działaniach wojennych jest nieoceniona. Dzisiaj trudno sobie nawet wyobrazić, aby ogień artylerii, kierowanej za pomocą radia z samolotu, aby atak czołgów, aby porozumiewanie się natychmiastowe różnorodnych rodzajów broni, głównie w akcji bojowej było możliwe bez radia.

W lotnictwie cywilnym radio odgrywa nie mniejszą rolę, niż w lotnictwie wojskowym. Ołbrzymie szlaki lotnicze, opasujące kulę ziemską, przeloty nad oceanami, niebotycznymi górami, loty w dzień i w nocy, w czasie każdej pogody, w mgłę i burzy byłyby niemożliwe.

O ile dzisiaj rola radia jest dominująca, to w przyszłości przy kolosalnym rozwoju techniki radio będzie niezbędna i najważniejszą częścią akladową wyposażenia lotniczego.

Już dzisiaj — t. zw. ślepy pilot może wykonywać funkcje żywego pilota. Jutro możemy usłyszeć np., że ślepy bombardier rzuca pociski, że ślepa torpeda zatopiła okręt i t. p.

Możliwości przystosowania radia są nieograniczone. Lada dzień przyniesie nam może niebawem wynalazki w dziedzinie radiotechniki, które zupełnie mogą przekształcić strukturę naszego życia codziennego.

Między niebem i ziemią

Radio w lotnictwie jest najpoważniejszym łącznikiem ze światem

Znaczenie radia w lotnictwie jest olbrzymie. Dzisiaj trudno nawet sobie wyobrazić, aby w dzisiejszym stanie techniki lotniczej, przy kolosalnej szybkości samolotów, dochodzącej do 750 km/g., przy wysokościach do 16.000 mtr. można było latać, nie mając w każdym momencie lotu połączenia z ziemią.

Położenie samolotu przede wszystkim musi znać pilot, który często leci w chmurach w mgłę, nie widząc zupełnie ziemi, a następnie służba łącznikowa na lotniskach, której pilot podaje drogę radiową wszystkie swoje spostrzeżenia.

Każdy samolot posiada kilka rodzajów stacji pokładowych. Najważniejszą z nich jest radiostacja korespondencyjna, której zadaniem jest utrzymywanie stałej łączności samolotu z portami lotniczymi, oraz umożliwienie stacjiom portowym wykonywanie pomiarów goniometrycznych samolotu. Nadajniki tych stacji o mocy przeszło 1000 watów, mają zasięg do 6000 klm., pracując na między narodowo ustalonych falach w zakresie fal średnich. Dotychczas jeszcze pracują na niektórych samolotach nadajniki słabsze o zasięgu do 250 km. Są one obecnie wymieniane na silniejsze, pracujące również na falach krótkich, dzięki czemu uzyskuje się łączność radiową samolotu z portem macierzystym na odległość do kilku tysięcy kilometrów.

Następnie ważną radiostacją pokładową jest stacja goniometryczna, z obrotową anteną ramową, przystosowaną również do pracy jako radiokompas i służąca celom

nawigacyjnym na tropie. Wreszcie samoloty są wyekwipowane w stałe odbiorcze krótkofalowe, współpracując z radiolatarniami lotniczymi do ślepego lądowania, a więc służące do nawigacji w strefie przylotniskowej.

Prócz tych zasadniczych radiostacji wprowadza się obecnie dublowanie stacji korespondencyjnej na wypadek jej uszkodzenia w czasie przelotu i instaluje się stacje o małej mocy, prostej budowie i niezależnym zasilaniu.

W Ameryce obecnie 85 proc. lotów odbywa się przy pomocy przyrządów pokładowych i radio. Co 20 minut ziemia informuje pilota o położeniu jego samolotu. Ale Amerykanom i tego za mało — w najbliższej przyszłości chcą przejść do przetrwania w informacjach tylko 10-minutowych.

Na ziemi znajdują się latarnie świetlne i radiowe. Pierwsze służą dla orientacji pilota podczas lotów nocnych, drugie przede wszystkim w locie w mgłę po-

Sen wigilijny dziecka



Nerwy świata

Długość ogólna podmorskich kabli całej kuli ziemskiej wynosi 345.060 mil morskich (mila morska = 1852 metrom). 2907 kabli ogólnej długości 55.740 mil. stanowi własność państwowa, 444 kable ogólnej długości 289.320 mil należą do przedsiębiorstw prywatnych. Między poszczególnymi kontynentami przebiega 50 kabli.

Europa połączona jest 37 kablami z innymi częściami świata. Najdłuższy kabel podmorski łączy San Francisco z Szanghajem i liczy 17.000 km. długości, t. j. prawie połowę obwodu ziemi. Najstarszy kabel, który założony został w 1851 roku, łączy Dover z Calais brzeg francuski z angielskim.

Wielkie fortuny w Anglii

Większość wielkich fortun w Anglii, o ile nie bierze się pod fortuny dziedzicznych, należących do przedstawicieli rodów arystokratycznych, wywodzi się z drugiej połowy 19 wieku. Związane są one z różnymi dziedzinami przemysłu. Przedstawicielem tego typu fortuny jest np. lord Nuffield, który w 1906 roku posiadał skromny warsztat reperacyjny w Oxfordzie, a obecnie stoi na czele wielkich fabryk samochodowych Morris i Wolseley. Majątek jego obliczają na sumę około 20 milionów funtów. Równie bogaty jak Nuffield jest Austin, konkurent Nuffielda na polu fabrykacji samochodów. Sporo milionerów zawdzięcza swe fortuny fabrykacji napojów alkoholowych. Tutaj królują Guinness, Dewar.

Prasa ma też swoich magnatów.

Lord Beaverbrook, właściciel „Daily Express”, nazywał się od roku 1917 William Aitken; jego konserwatywny wykazuje największy nakład dzienny — 2¼ miliona egzemplarzy. Lord Rothermere (dawniej Harmsworth), właściciel „Daily Mail”, nie ustępuje Beaverbrookowi pod względem bogactwa.

Przemysł tytoniowy przyniósł olbrzymią fortunę rodzinie Wills, fabrykantom słynnych papierosów w Gold Flake. W przemyśle vermeryjnym królują Atkinson, w przemyśle restauracyjnym Lyons. Aczkolwiek nowszej daty, fortuny milionerów pochodzenia mieszczańskiego różnią się w Anglii od fortun amerykańskich tym, że nie powstały na gruncie spekulacji giełdowej, co w Stanach Zjednoczonych jest dość częste.

W jaki sposób zdobyć szybko majątek?

W szeregu pism amerykańskich ukazały się niedawno ogłoszenia, których nadawca proponował wszystkim, pragnącym szybko się wzbogacić, by nadesłali mu po dolarze, a uzyskają odpowiednio, skuteczne informacje. Pomysłowy Amerykanin otrzymał

tą drogą w krótkim czasie 29.000 dolarów, gdy koszty ogłoszeń i korespondencji wyniosły ok. 4.000 dolarów. Każdemu, kto zgłaszał się w związku z ogłoszeniem, nadawca wkrótce list z lakoniczną radą: „Zrób to samo, co ja”.

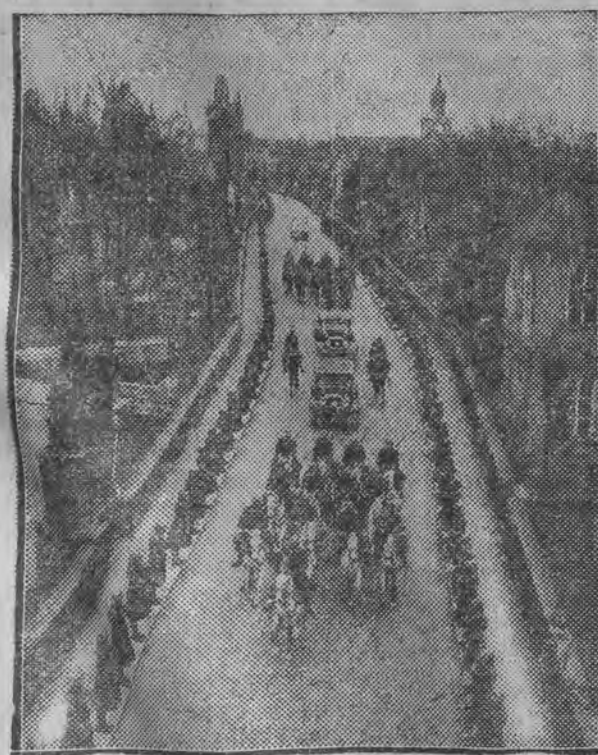
„Czerwoni” przestępcy

Pomysły władz meksykańskich

Władze meksykańskie wpadły na oryginalny pomysł zapobiegnięcia szerzącej się i tam plagi niebezpiecznych wypadków, wywołanych niestosowaniem się konnych pojazdów lub rowerzystów do przepisów ruchu kołowego. Samochód, który natrafi na swej drodze jadącego środkiem drogi i nie ustępującego na dany sygnał, niesfornego furmana lub rowerzystę, wypuszcza na niego z rury, znajdującej się w przedniej i tylnej części wozu czerwoną ciecz, która rozpryskując się pod

silnym ciśnieniem wleza się w ubranie woźnicy i przywiera do płaszczyzn wozu. Patroly policyjne na motocyklach krążące w odstępach półgodzinnych po drogach amerykańskich, wylapują naznaczonych w ten sposób niesfornych woźniców, którzy otrzymują surowe kary. Dzięki temu pomyslowemu wynalazkowi, ilość wypadków, które na tamtejszych drogach stają się często przyczyną katastrof, zmalała w miesiącu październiku o 60 proc.

Pierwszy oficjalny występ nowego Prezydenta Czechosłowacji



ORSZAK PREZYDENTA PRZEŁĘCHAŁ ULICAMI PRAGI CZESKIEJ DO ZAMKU HRADCZYN.

Wigilia polska



JULIUSZ KOSSAK.

W dniu 31 grudnia r. b. spotykamy się wszyscy na tradycyjnej

Zabawie Sylwestrowej

na Białej Sali Hotelu MANTEUFFEL, ulica Zachodnia 43.

Gwiazdka dla najbiedniejszych dzieci w Robotniczym Towarzystwie Przyjaciół Dzieci

Kłeskę bezrobocia i pół bezrobocia odczuwają najdotkliwiej dzieci rodziców bezrobotnych i pracujących po 1, 2 i 3 dni w tygodniu.

Robotnicze Towarzystwo Przyjaciół Dzieci Oddział w Łodzi pragnąc tym dzieciom dać w życiu jasną chwilę radości urządziło w dniach 22 i 23 b.m. w przedszkolach świetlicach i Przychodni-Przeciwgruźliczej choinkę dla dzieci pozostających pod opieką R. T. P. Dz.

Dzieci uczęszczające do przedszkoli i świetlic miały choinkę w sali Domu Zw. Zaw., zaś dzieci leczące się w przychodni przeciwgruźliczych w sali R. T. P. Dz. przy ul. Piotrkowskiej 278.

Po przemówieniu do zebranych dzieci i rodziców tow. A. Walczaka, przewodniczącego R. T. P. D., dzieci wykonały bogaty program artystyczny. Po czym rozdano dziatwie zgórą 700 paczek ze słodyczkami i orzechami

przeszło 200 paczek żywnościowych ze strudelami i kielbasą, oraz około 600 paczek z odzieżą, bielizną i innymi upominkami gwiazdkowymi.

Wartość rozdanych paczek wynosiła około 3000 złotych. Instytucja robotnicza znająca dobrze położenie klasy robotniczej w miarę możliwości postarała się dać dzieciom najbiedniejszym tradycyjne upominki gwiazdkowe w zastępstwie rodziców bezrobotnych, lub półbezrobotnych. Przy czym podkreślić należy, że do obdarowania gwiazdka dzieci przyczyniły się w znacznej mierze Klasowe Zw. Zaw., a szczególności Związek Włókienniczy przez ofiarowanie pewnych sum na ten cel.

Zarząd Rob. Tow. Przyj. Dzieci podając powyższe sprawozdanie jednocześnie wyraża serdeczne podziękowanie wszystkim ofiarodawcom.

Zuchwały napad bandycki na jubilera

W ubiegłą sobotę dnia 24 grudnia r. b. o godzinie 9.20 dwaj nieujęci dotąd sprawcy dokonali napadu bandyckiego na jubilera R. Tölga, właściciela sklepu jubilerskiego przy ul. Piotrkowskiej 88.

Tego dnia Tölg, jak zwykle przyszedłszy ze swego mieszkania do sklepu, o godz. 9-ej rano, przyniósł z sobą walizkę z kosztownościami, które na noc zabiera do domu.

Otworzywszy swój sklep, postawił na moment swoją walizkę na stole, by w chwilę po tym rozłożyć kosztowności, jak brylanty, złote zegarki i t.p. na swoje miejsca, gdy w tem do sklepu jego przybyło dwóch mężczyzn.

Jeden z przybyłych wszczął szepem rozmowę z jubilerem, gdy tymczasem drugi zastąpił sobą drzwi wejściowe.

W chwilę po tym stojący wewnątrz sklepu mężczyzna rzucił się na Tölga i uderzył go tępym narzędziem w głowę. Jubiler mimo odniesionego uderzenia w głowę szybko chwycił jedną ręką walizkę, drugą natomiast usiłował zatrzymać napaśnika.

W tym samym momencie, osobnik stojący przy drzwiach wy dobył rewolwer grożąc użyciem broni, jeśli jubiler natychmiast nie puści jego kompana.

Tölg mimo groźącego niebezpieczeństwa nie puścił bandyty, lecz wszczął krzyk. Wówczas stojący przy drzwiach osobnik pośpieszył z pomocą swemu wspólnikowi, którego odbił, po czym obaj wybiegli na ulicę rezygnując z łupu.

Jubiler wybiegł na ulicę i wszczął krzyk. Bandyci przebiegli szybko jezdnię i wbiegli do domu przy ul. Piotrkowskiej 85, skąd dostali się na Aleję Kościuski.

Mimo zarządzonego pościgu, bandytów nie zdołano ująć. O powyższym został powiadomiony Wydział Śledczy oraz VII komisariat PP. Na miejsce przybyli natychmiast przedstawiciele Wydziału Śledczego. Władze policyjne posiadając dokładne rysopisy bandytów wszczęły energiczne dochodzenie.

Pogrzebow. Rybaka zamordowanego w dniu 18-go grudnia r.b. przez członka str. Narodowego



Nocne dyżury aptek

Nocy dzisiejszej dyżurują następujące apteki:
L. Steckel, (Limanowskiego 37), Sz. Jankielewicz, (Stary Rynek 9), T. Stankiewicz, (Pomorska 91), A. Borkowski, (Zawadzka 45), B. Gluchowski, (Narutowicza 6), St. Hamburg i S-ka, (Główna 50), L. Pawłowski, (Piotrkowska 307).

Teatr Miejski

Sródmięska 15.
Dziś, we wtorek o godzinie 7.30 wiecz. interesująca sztuka W. Fedora „Tajemnica lekarska”.

Teatr Polski

Cegielniana 27.
Dziś, we wtorek o godzinie 7.30 wiecz. „Nitouche”.

Radio Łódzkie

- 5.35 „Bądź wesół codzień” — Muzyka poranna (płyty).
- 6.35 Gimnastyka.
- 6.50 Muzyka (płyty).
- 7.00 Dziennik poranny.
- 7.15 Muzyka (płyty).
- 8.00 Przerwa.
- 11.57 Sygnał czasu i hejnał z Krakowa.
- 12.03 Audycja południowa.
- 13.00 Przerwa.
- 14.00 Koncert Życzek Łódzkiej Rodziny Radiowej.
- 14.50 Łódzkie wiadomości giełdowe i odczytanie programu.
- 15.00 „Mem 13 lat” — powieść mówiona dla młodzieży — Janiny Morawskiej.
- 15.20 Literatura przez mikrofon dla wszystkich — „Dzieci” — Jana Brzozy.
- 15.35 Muzyka obiadowa w wykonaniu Orkiestry Rozgłośni Wileńskiej.
- 16.00 Dziennik popołudniowy.
- 16.08 Wiadomości gospodarcze.
- 16.20 Przegląd aktualności finansowo-gospodarczych.
- 16.30 Pieśni o naszej ziemi — fragmenty z kantaty Boiesława Dembińskiego (XIX wiek).
- 17.00 Czynniki społeczne o Powstaniu Wielkopolskim — pogadanka — wygl. dr. Włodzimierz Lewandowski — (audycja liter.-muz).
- 17.10 Teatr Wyobraźni: „Ojców swoich szlakiem” — Stanisława Wasylewskiego — w opracowaniu muzyk. Feliksa Nowowiejskiego.
- 18.00 Boże Narodzenie w muzyce kościelnej.
- 18.25 Wiadomości sportowe lokalne.
- 19.00 Koncert rozrywkowy. Wykonawcy: Irena Orska i Piotr Kruszewski — śpiew, Zespół „Black-Boys” oraz mała orkiestra jazzowa (z Krakowa).
- 20.00 „Straszny dwór” — opera Stanisława Moniuszki (w nowej inscenizacji wg autentycznej partytury, wydanej drukiem przez Towarzystwo Wydawnicze Muzyki Polskiej w Warszawie. Wykonanie muzyczne bez skreśleń). Transmisja z Teatru Wielkiego w Poznaniu.

Dźwiękowe PRZEDWIOŚNIE
K i n o
Żeromskiego nr 74-76, telefon 129-88
Dojazd tram. 5, 6, 0 i 8 do rogu Kopernika i Żeromskiego

Wielki film romantyczny. Chłuba polskiej produkcji 1938-39
Wspaniała karta dziejowa z czasów burz i świtu wolności.

FLORIAN

wg powieści M. RODZIEWICZÓWNY. Reż. L. Buczkowski
ROLE GŁÓWNE:
ST. ANGEL-ENGELÓWNA — K. JUNOSZA-STĘPOWSKI
H. GROSSOWNA — J. PICHELSKI — J. ORWID — J. WĘGRZYN

Cena miejsc: I m. 1,09, II m. 90 gr., III m. 50 gr. — Kupony ulgowe po 70 gr. z prawem zajmowania dowolnych miejsc. W niedziele i święta nieważne. — Pocz. przedst. w dni powsz. o godz. 5, w soboty, niedziele i święta o godz. 12.

Dziś i dni następnych!
Nasza genialna rodaczka gwiazda gwiazd
POLA NEGRI w wielkim filmie erotycznym, który znów stawia ją na wyżynach sławy P. I.

TANGO NOTTURNO

Film o kobiecie, która z wyżyn szczęścia została zepchnięta na dno nędzy i upadku! Największy sukces ekranów zagranicznych!

K i n o
OAZA w filmie p. t. **SHIRLEY TEMPLE PASAŻERKA NA GAPE**

11 LISTOPADA 16

Dźwiękowy kłno-Teatr
URANIA
Cegielniana 2. Tel. 107-34
Pocz. codz. o 4-ej, w soboty, niedziele i święta o godz. 11.30.

DZIŚ!
Poraz pierwszy w Łodzi!
Wielki przebojowy program!
Lot w stratosferę! Na podbój planety Marsa! Do walki z dzikimi ludźmi!
Dzieje brawurowej wyprawy p. t.:

„RAKIETĄ NA MARSĄ”

W rol. głów.: słynny czempion olimpijski
BUSTER CRABBE i piękna **JEAN ROGERS**

DR.
HALTRECHT
Piotrkowska 161
tel. 245-21.

Specjalista chorób skórnych, wenerycznych i seksualnych. Przyjmuje od 8-9 rano, od 12-3 pp. i od 7-9 wiecz.

W niedziele i święta od 10-1.

Choroby kobiece i ciąży
dr. PRAPORT
Gdańska 93
tel. 178-37.
przyjmuje od 3-8 wiecz.
W Lecznicy Zgierska 24 od 10 — 1-ej.

CORSO
Początek o godzinie 4-ej w soboty i niedziele o godzinie 12-ej
Ceny od 50gr. — Sala wentylowana

Dziś i dni następnych!
Wielki podwójny program!
W rolach głównych: Colin Tapley i Jayne Regan
Wstrząsające sceny polowania na dzikie zwierzęta, słonie i pytony

Wielka Bomba Śmiechu i Humoru
w szampańskiej komedii p. t. **„Chemik”**

CAPITOL
Nadprogram: Tygodnik i kronika aktualności P. A. T.
Ceny miejsc na wszystkie seanse od 54 gr.

Dziś wspaniały program! Czołowe arcydzieło polskiej produkcji filmowej. Miliony czytły emocjonującą powieść Dołęgi-Mostowicza. Miliony zachwycić się będą frapującym filmem

W roli tytułowej mistrz sceny i ekranu
K. JUNOSZA-STĘPOWSKI klinśka, Jacek

PROFESOR WILCZUR
rol. gł.: E. Barszczewska, J. Węgrzyn, M. Cwi-Reżyseria M. Waszyński.