

Dodatek bezpłatny dla prenumeratorów „Rozwoju”.

Kalendarz
„ROZWOJU”
na rok 1912.

Pamiętajcie, że drobne ogłoszenia w „Rozwoju” są już od 20 kop. (10 słów).

Bar „Empire”

Piotrkowska 141
Telefon 22-04.

Zakąski zimne i gorące w wielkim wyborze. Kuchnia pierwszorzędna. Napoje krajowe i zagraniczne najlepszych marek. Przyjmuje zamówienia do domów.

Nowa łódzka elektryczna palarnia kawy
i hurtowy skład towarów kolonialnych

TEODORA WAGNERA

ŁÓDŹ, PIOTRKOWSKA № 213. — TELEFON 5-91.
POLECA CODZIENNIE ŚWIEŻO PALONĄ KAWĘ NA
MASZYNACH ELEKTRYCZNYCH NAJNOWSZEJ KON-
STRUKCYI, OD NAJTANSZYCH DO NAJDROŻ-
SZYCH GATUNKÓW.

W tłoczni „Rozwoju”.

Najwięcej uczęszczana Cukiernia

Aleksandra
ROSZKOWSKIEGO

w Łodzi, ul. Piotrkowska № 76.

W środku miasta. — Telefon 257.

Wyroby wykwintne. — Na I piętrze 9 bilardów.

od p. Brudzińskiego
dla
MIEJSKIEJ BIBLIOTEKI PUBL.
w Łodzi
№ 15930 d. 22/III 1927 r.
I-19496/64

KALENDARZ.

Rok 1912 przestępny ma 366 dni.

Pory roku.

Początek wiosny	dnia 20 marca	o godzinie 12	popoł.
„ lata	„ 21 czerwca	„ 8	wiecz.
„ jesieni	„ 23 września	„ 11	rano
„ zimy	„ 22 grudnia	„ 6	„

Zaćmienia.

W roku 1912 będą dwa zaćmienia słońca i dwa księżycy. U nas będzie widzialne pierwsze zaćmienie księżycy i pierwsze słońca, a mianowicie:

Częściowe zaćmienie księżycy dn. 1 kwietnia, w Warszawie początek zaćmienia o godz. 10 m. 50 wieczorem, środek o godz. 11 min. 38 wiecz., koniec o godz. 12 min. 27 po północy.

Obrączkowe zaćmienie słońca dn. 17 kwietnia. U nas widzialne jako częściowe z początkiem o godz. 12 min. 45 po poł., koniec o godz. 3 min. 18 po południu.

Częściowe zaćmienie księżycy dnia 26 września, widzialne w Ameryce północnej, na Oceanie Spokojnym, w Australii, i we wschodniej części Azji.

Suche dni: pierwsze—28 lutego, 1 2 i marca; drugie—29, 31 maja i 1 czerwca; trzecie—18, 20 i 21 września; czwarte—18, 20, 21 grudnia. Dni krzyżowe: 13, 14 i 15 maja. Karnawał (rachując od Nowego Roku do Popielca) według nowego stylu będzie 7 tygodni 2 dni, według st. st. 5 tygodni 3 dni.

Kochaj swój kraj i służ mu wiernie, bo gdy go zabraknie
i twoja dola będzie gorszą. — Pomagaj swoim!

Praca — człowieka wzbogaca!

STYCZEŃ

Święta Kościoła Rzym.-Katol.	Święta Kościoła Prawosł.
1 P. Nowy Rok 1912. Obrzez. P.	19 Diek. 1911! Mcz. Wonifatia.
2 W. Makarego Op., Martyniana	20 Sw. Mcz. Ignatja Bogon.
3 S. Daniela M., Genowefy P.	21 Mcz. Juljanji.
4 C. ☉ Tytusa B., Rygobera B.	22 ☉ W. Mcz. Anastasji.
5 P. † Telesfora P., Symeona Z.	25 Prp. Pawła arch. Nieok.
6 S. Objaw. Pańskie. Trzech Króli.	24 Mcz. Jewgienji, Prp. Nikołaja.
7 N. 1 po 3 kr. Lucyana i Jul.	25 Rozd. Gospoda Isusa Christa
8 P. Seweryna Op., Juliana M.	26 Sobor Preśw. Bogorodicy
9 W. Marcyanny P. M., Jukunda	27 Sw. Ap. pierw. arch. Stiepana.
10 S. Agatona P., Wilhelma B. W.	28 Sw. Ap. Nikanora, mcz. Indisa.
11 C. ☉ Honoraty P., Hygina P.	29 ☉ S. 14000 mładiencew izb.
12 P. Arkadyusza i Modesta M.	30 Mcz. Anisji i Prp. Fieod.
13 S. Weroniki i Głafiry P. p.	31 Prp. Melańji Rimlanyni.
14 N. 2 po 3 Kr. Im. Jezus. Hilar.	1 Now. god. 1912 Abriez. Gos.
15 P. Pawła i Pustelnika.	2 Sw. Silwestra papy Rimsk.
16 W. Marcelego P. M., Otona M.	3 Pr. Mafachii, mucz. Gordja.
17 S. Antoniego Op.	4 Sobor 70-ti Apost., pr. Tieoklista
18 C. Katedry św. Piotra w Rzym.	5 Mucz. Feopompta i Fieony.
19 P. ☉ Henryka B. W., Marty	6 ☉ Bogojawlenie Gospodnie.
20 S. Fabiana P. M., Sebestyana.	7 Sob. sw. Joanna pr., Fieodosja.
21 N. 3 po 3 Kr. S. Rodz., Agniesz.	8 N. Pred. Prośw. Prp. Georgia.
22 P. Wincentego i Anastazego M.	9 Sw. Filipa mitr. Mosk.
23 W. Zaślub. NMP. ze s. J., Ildef.	10 Sw. Grigorja jep. Nissk., Pawła
24 S. Tymoteusza B. W.	11 Ppr. Feodosja Wiel., Michaiła.
25 C. Nawróc. św. Pawła Ap.	12 Mcz. Tatjany, sw. Sawwy.
26 P. Polikarpa B. M., Pauli Wd.	13 Mcz. Jermiła, Pietra, pr. Jakowa
27 S. ☉ Jana Złotoustego B. W.	14 ☉ Ppr. Otec w Synaje i Rai.
28 N. 4 po 3 Kr. Obj. s. Agnieszki.	15 N. o Myt. Faris Ppr. Pawła F.
29 P. Franciszka Selazego B. W.	16 Poklon czest. w. Ap. Pietra.
30 W. Martyny P. M., Sawiny P.	17 Prp. Antońja Wielik.
31 S. Piotra Nolasco, Marceli Wd.	18 Sw. Afanasja Wiel. i Kirilla.

Dni nieprotestowe: 1, 6, 7, 8, 9, 14, 19, 21 i 28-go.

Święta żydowskie: Dnia 20-go—1 Schebat 5672.

Młodości! ty nad poziomy
Wylatuj, a okiem słońca
Ludzkości całe ogromy
Przenikaj z końca do końca!

Adam Mickiewicz („Oda do młodości”).

LUTY

Święta Kościoła Rzym.-Katol.	Święta Kościoła Prawosł.
1 C. † Wigilia Ignacego, Brygidy	19 Prp. Makarja Egip.
2 P. ☉ Oczyszczenie N. M. P.	20 ☉ Prp. Jewfimija Wiel.
3 S. Błażeja B. M.	21 Prp. Maksima ispow.
4 N. Starozap. Ansgarego i Andrzej	22 N. o Bł. Syn., Timofieja.
5 P. Agaty P. M.	23 Sw. Klimenta, Pawlina mił.
6 W. Doroty P. M. Sylwana, Tyt.	24 Prp. Ksienji, Makedonja.
7 S. Romualda Op., Ryszarda K.	25 Sw. Grigorja Bogosł.
8 C. Jana z Maty W., Emiliana	26 Prp. Ksienofonta i Marji.
9 P. ☉ Apolonii P. M., Cyrylla	27 ☉ Pieren. moszcz. sw. Joanna.
10 S. Scholastyki P. Sylwana B.	28 Prp. Jefrema, Palladja, Feodos.
11 N. Mięso-p. Objaw. N. P. M.	29 N. Miasop. Pier. m. sw. Ignatja.
12 P. Eulalii P. M.	30 S 3 s. Wasilja, Grigorja, Joan.
13 W. Jana i Dobrosława, Katarz.	31 Sw. bezsz. i czud. Kira i Joan.
14 S. Walentego kap., Zenona M.	1 Few. Mcz. Trifona Prp. Pietra.
15 C. Faustyna i Jowity M. m.	2 Srietienie Gospodnie.
16 P. Julianny P. M., Juliana M.	3 Sw. Praw. Symeona Bogopr.
17 S. Patrycyusza B. W., Donata	4 Prp. Isidora, Kirilla, Georgia.
18 N. ☉ Zapust. Symeona, Maks.	5 ☉ N. Syrop. Sw. Feodosja, Ag.
19 P. Konrada M., Monsweta B.	6 Nacz. I siedm W. Posta.
20 W. Leona i Eucheryusza B. b.	7 Pr. Parfenja i Łuki.
21 S. †† Popielec. Maksymiana.	8 W. mcz. Feodora, sw. pr. Zach.
22 C. Katedry św. Piotra w Ant.	9 Mcz. Nikifora, sw. mcz. Markel.
23 P. † Piotra Damiana B. D. K.	10 S. mcz. Charlampja, m. Porfir.
24 S. † Sergiusza M., Edylberta	11 Sw. Własija jep., Wsiewołoda.
25 N. ☉ 1 Postu Wstępna.	12 ☉ N. Praw. S. Meletia.
26 P. Zygryda B. W., Cezarego.	13 S. W. P. Prp. Martyniana.
27 W. Aleksandra i Nestora B. b.	14 Prp. Kirilla, Isaakija piecz.
28 S. † Leandra, Aleksandra.	15 S. A. Onisima, pr. Jewsewja p.
29 C. Romana Op., Makarego M.	16 Mcz. Pamfila, Pawła.

Dni nieprotestowe: 2, 4, 11, 15, 16, 17, 18 i 25-go.

Święta żydowskie: Dnia 19—1 Adar 5672 r., d. 29—Post Estery
11 Adar 5672 r.

Bądź arcydziełem nieugiętej woli!
Bądź cierpliwością — tą panią niedoli—
Co gmach swój stwarza z niczego, powoli!
Dla podłych tylko i faryzeuszów,
Bądź groźbą, gniewem lub świętem milczeniem,
I nie miej żadnych z obłudą sojuszków.
Zygmunt Krasiński.

Pracuj i oszczędzaj. Oszczędzonych pieniędzy nie trzymaj w domu, odnieś je na książeczkę do kasy, aby cię żli ludzie nie ograbili.

MARZEC

Święta Kościoła Rzym.-Katol.		Święta Kościoła Prawosł.	
1 P.	† Albina B. W.	17	Sw. W. mcz. Feodora, Tirona.
2 S.	† Heleny Cesarzowej.	18	Sw. Lwa Papy Rim., Agapita.
3 N.	☉ 2 P. Such. Kunegundy C.	19	☉ 2 N. W. P. Archippa i Filim.
4 P.	Kazimierza Kr., Lucyusza.	20	3 S. W. P. S. Lwa j. Kat.
5 W.	Adryana i Euzebiusza.	21	Prp. Timofieja, Jewstafiai Geor.
6 S.	† Wiktora i Wiktoryna M.	22	Prp. Afanasyja, mcz. Mawrikija.
7 C.	Tomasza z Akwinu W. D. K.	23	Sw. mcz. Polikarpa, prp. Joan.
8 P.	† Jana Bożego W.	24	1-e i 2-e obr. głowy pr. Joanna.
9 S.	Franciszki Rzymianki.	25	Sw. Tarasja archijep. Konstant.
10 N.	☾ 3 p. Głuch. 40 M., Wiktora	26	☾ 3 N. W. P. Sw. Grigorja.
11 P.	Konstantego W., Herakl.	27	4 S. W. P. P. Prokopja dekapol.
12 W.	Grzegorza Wielk. P. W.	28	Pr. Wasilja isp., Sw. m. Prot.
13 S.	† Krystyny P. M., Nicefora	29	Sw. mcz. Kassiana.
14 C.	Matyldy Kr. Wd., Leona B.	1	Mart. Prp. Jewdoki, m. Nestora.
15 P.	† Klemensa Hofbanera.	2	Sw. mcz. Fiodota, Awraamja.
16 S.	† Abrachama P. Eufrozyny.	3	Mcz. Jewtropja, Kleonika i W.
17 N.	4 P. Środ. Józefa z Ar. W.	4	4 N. W. P. Pr. Gierasima.
18 P.	☉ Gabryela Arch., Cyrylla.	5	☉ 5 S. W. P. Konona, Onisja.
19 W.	Józefa Obl. N. M. P.	6	Konstantina, Fieofila, Wazoja.
20 S.	† Wolframa B., Eufemii M.	7	Sw. Wasilja, Jefrema, Jewgenja
21 C.	Benedykta Op.	8	Prp. Fieofilakta, Prp. Dom.
22 P.	† Katarzyny, Bogusława B.	9	Sww. 40 mcz. Sewastijskich.
23 S.	† Katarzyny Kr. P., Nikona	10	Mcz. Kondrata, Kiprjana, Dion.
24 N.	5 p. Męki Pań. Marka i Tym.	11	5 N. W. P. Sw. Sofonja, Jefm.
25 P.	Zwiastowanie N. M., Ireneusza	12	6 S. W. P. Pr. Fieofana Grig.
26 W.	☽ Ludgera B. W., Tekli M.	13	☽ Sw. Nikifora, mcz. Aleksan.
27 S.	† Jana Damasc. B. D. K.	14	Sw. Feognosta mitr. Kijewsk.
28 C.	Jana Kapistr., Syksta III P.	15	Mcz. Agapja, Timolaja, Romiła.
29 P.	† Sied. bol. N. M. P. Eustaz.	16	Mcz. Sawina i Trofima.
30 S.	† Anieli Wd., Kwiryna M.	17	Prp. Aleksija czel. Bożija.
31 N.	6 p. Palm. Balbiny P.	18	N. Wajj. Kiriłła, Ierus., Trofim.

Dni nieprotestowe: 3, 10, 17, 24, 25 i 31-go.

Święta żydowskie: Dnia 3—Purym 14 Adar 5672 r., d. 4—Schuschan Purim 15 Adar 5672 r., d. 19—Schuschan Purim 1 Nisan.

Orzcie, orzcie świętą rolę,
W niej zacności duch spoczywa,
Miło poczuć pot na czole,
Wszak to ojców naszych niwa!
Kraj na plony czeka nowe,
Dalej wolki, dalej—płowe!

Józef Grajært.

Posyłaj swoje dzieci do szkoły, gdyż straszne to kalectwo, gdy człek czytać nie umie.

KWIECIEŃ

Święta Kościoła Rzym.-Katol.		Święta Kościoła Prawosł.	
1 P.	☉ Teodory M., Hugona B.	19	☉ Strast. Sied. M. Chrisanfa.
2 W.	Franciszka à Paulo.	20	Pr. Joanna, Sergja, m. Matrony.
3 S.	† Ryszarda B. W.	21	Prp. Jakowa isp., Fomy.
4 C.	† Wielki. Izydora B., Platona	22	Wielkij. Sw. mas. Pilja, Isaakja.
5 P.	† Wielki. Wincentego.	23	Wielikaja. Pr. M. Nikona, Lidji.
6 S.	† Wielka. Wilhelma, Cel.	24	Wielikaja. Sw. Artemona.
7 N.	Zmartwych. Chr. P. Epifan.	25	Świet. Christ. W. Błag. Pr. Bog.
8 P.	Wielkanoc. Dyonizego B. W.	26	Sob. Ar. Gawiła, Wasilja.
9 W.	☾ Wielkan. Maryi Kleofas.	27	☾ Mcz. Matrony, Joanna.
10 S.	Ezechiela Pr. M.	28	Prp. Ilarjona.
11 C.	Leona Wielk. P. W. D. K.	29	Sw. Marka, prp. Kiriłła.
12 P.	Wiktora M., Damiana W.	30	Prp. Joanna liestw.
13 S.	Hermenegilda Królew. M.	31	Sw. Apollonja pust., Ipatja.
14 N.	Przewod. Waleryana i Just.	1	Apr. N. Ap. Fomy. Marji.
15 P.	Anastazego M.	2	Pr. Tita.
16 W.	Marceliana i Lamperta M.	3	Pr. Nikity, mcz. Feodosji.
17 S.	☉ Aniceta P. M. Roberta	4	☉ Prp. Josifa, Georgja i Zosiny.
18 C.	Bogumila M., Apoloniusza.	5	Mcz. Feodula, Pp. Feony.
19 P.	Tymona M.	6	Sw. Mefodja r. ar. Morawskiego
20 S.	Sulpicyusza i Serwiliana M.	7	Sw. Georgja mcz. Akiliny.
21 N.	2 po W. Grobu Chr. Anzelma	8	N. Sw. zion. Myr. Irydjona.
22 P.	Sotera i Kaja P. p. M. m.	9	Prp. Wadima, Awdiesa.
23 W.	Wojciecha, Jerzego M.	10	Mcz. Maksima, Aleksandra.
24 S.	☽ Fidelisa Kapuc. M.	11	☽ Mcz. Antypy jep. Martinjana.
25 C.	Marka Ewangelisty.	12	Sw. Wasilja, Pr. Isaaka.
26 P.	Kleta i Marcelina P. p. M. m.	13	Sw. mcz. Artemona.
27 S.	Teofila i Telturiana B. W.	14	Sw. Martina ispow.
28 N.	3 po W. Opieki św. Józefa.	15	N. o Rasłabl. Aristarcha i Trof.
29 P.	Piotra M., Roberta Op.	16	Mcz. Agapji, Iriny, Teodora.
30 W.	Katarzyny Seneń. Maryana.	17	Sw. mcz. Symeona, mcz. Ananja

Dni nieprotestowe: 4, 5, 6, 7, 8, 9, 10, 11, 12, 13, 14, 21 i 28-go.

Święta żydowskie: Dnia 2, 3, 8, 9 — Święta Paschy; d. 15, 16, 21, 22 Nisan 5672 r., d. 18—1 Ijar 5672 r.

A Ty nas nie chciej odstępować Panie!
I owszem, racz nam dopomagać na nie,
Błogosław ziemi z Twej szczydrobliwości,
Niechaj nam dawa dostatek żywności
Uchowaj głodu i powietrza złego,
Daj wszystko dobre z miłosierdzia swego.

Jan Kochanowski.

Wystrzegaj się alkoholu, bo wódka jest przyczyną twego upadku.

MAJ

Święta Kościoła Rzym.-Katol.	Święta Kościoła Prawosł.
1 Ś. ☉ Filipa i Jakóba Apost.	18 ☉ Prepołowienie Joanna.
2 C. Zygmunta Kr. M. Anatazego	19 Sw. Georgja i Trifona, Joanna.
3 P. † Znalezienie Krzyża Św.	21 Prp. Fieodora, Trichiny.
4 S. Floryana M., Moniki Wd.	22 M. Feodora, Januaria.
5 N. 4 po W. Piusa V, Anioła.	25 N. o Samar. Klimenta, Fiedora
6 P. ☉ Jana Ap. i ewang. w oleju	24 ☉ Sw. Wiel. mcz. Georgia P.
7 W. Domiceli i Eufrozyny M. m.	25 Mcz. Sawwy, Fomy, Jelisawiet.
8 S. Stanisława B. M. P. K. P.	26 Ap. i Ewang. Marka.
9 C. ☉ Grzegorza Nazj. B. W.	27 ☉ Sw. mcz. Wasilja, Sw.
10 P. † Izydora Or.	28 Ap. i s. m. Symeona srod. Gosp.
11 S. Mamerta B. W., Maksyma.	29 Mcz. Maksima, sw. Kirilla.
12 N. 5 po W. N. M. Łask. Pankr.	30 N. o Slep. S. 9 m. Kiz. Memn.
13 P. Serwacego B. W.	31 Sw. Ap. Jakowa, sw. Nikity jep.
14 W. Bonifacego M.	1 Maj. Sw. Jeremii.
15 Ś. Zofii, Jana, de la Salle, Kas.	2 Sw. Afanasja.
16 C. ☉ Wniebowstap. Pań. Jana N.	3 ☉ Wozniesienie Gosp. Timofieja
17 P. † Paschalisa W.	4 Mcz. Pelagii.
18 S. Feliksa. kap. M., Eryka kr.	5 W. mcz. Iriny.
19 N. ☉ 6 po W. Piotra Celest.	6 ☉ N. S. Otiac. Pr. Jowa mnog.
20 P. Bernardyna Seneń. K.	7 Mcz. Akakja.
21 W. Wiktora M.	8 Sw. Ap. i Ewang. Joanna Bog.
22 Ś. Julii P. M., Heleny P.	9 Peren. moszc. w. Nikołaja czud.
23 C. ☉ Dezyderego B. M.	10 ☉ Sw. Ap. Simeona Zilota.
24 P. † Joanny, Afry i Zuzanny.	11 Prp. Mefodja i Kirilla słow ucz.
25 S. Wigilia. Grzegorza VII P.	12 Sw. Jepifanja i Germana.
26 N. Zesłanie Ducha św., Filipa.	13 Piatid. Dień sw. Trojcy. Aleks.
27 P. ☉ Świętecz. Bedy W. D. K.	14 ☉ Dień sw. Ducha, Isidora, M.
28 W. Augustyna B. W, Ap. Anglii.	15 Prp. Pachomja.
29 S. Teodozyi P. M., Maryi Mag.	16 Prp. Feodora, sw. Georgia.
30 C. ☉ Feliksa P. M., Ferdyn.	17 ☉ Sw. Stefana.
31 P. † Anieli P., Petronilli P.	18 Mcz. Fieodota, Piotra.

Dni nieprotestowe: 5, 6, 12, 16, 19, 22, 26 i 27-go.

Święta żydowskie: Dnia 5—Lag B'omer 18 Ijar 5672 r., d. 17—1 Sivan 5672 r., d. 22 i 23 Zielone świątki. 6 i 7 Sivan 5672 r.

A kiedy serc słońca nie staje,
Co kwiaty życia barwi ogniście,
Darmo się kwiećią łąki i gaje,
Ono przez marzeń przesnutyh kraje
Idzie, rwąc — liście.

Marya Konopnicka.

Nie pal, bo tytoń szkodzi zdrowiu i nie daje ci żadnego pożytku.

CZERWIEC

Święta Kościoła Rzym.-Katol.	Święta Kościoła Prawosł.
1 S. † Jakóba B. W. Fortunata k.	19 Sw. Patrikja, sw. Joanna Predt.
2 N. Trójcy śśś., Marcelina i Blan.	20 N. Wsiech sw. Obr. m. s. Alek,
3 P. Erazma B. W.	21 Sw. raw. Car. Konst. i Jeleny.
4 W. Franciszka Cezar., Saturnin.	22 Mcz. Wasiliska.
5 Ś. Bonifacego B. M., Waleryl.	23 Sw. Michaila,
6 C. Boże Ciało, Norberta i Klaud.	24 Prp. Symeona i Nikity.
7 P. ☉ † Roberta Op.	25 ☉ 3-je obr. gł. sw. Joanna Predt.
8 S. ☉ Maksyma, Medarda i Sew.	26 ☉ Ap. Karpa i Alfieja.
9 N. 2 po św. Pryma i Felicjana.	27 N. 2 po P. Sw. mcz. Fieropon.
10 P. Małgorzaty K., Zacharyusza	28 Sw. Nikity isp.
11 W. Barnaby Ap.	29 Mcz. Fieodosji, Błż. Joanna Pr.
12 S. Jana W., Onufrego Pust.	30 Prp. Isaakja, isp. Dałm.
13 C. Antoniego Padewskiego W.	31 Sw. Ap. Jerma, mcz. Jermja.
14 P. Ser. Jezus., Bazylego Wielk.	1 Ijuń. Mcz. Justima, Walerjana.
15 S. ☉ Wita, Modesta i Krescen.	2 ☉ Sw. Nikifora patr.
16 N. 3 po św. Bennona, Julitty.	3 N. 3 po P. M. Kławdja i Pawła
17 P. Jolenty W., Inocentego M.	4 Sw. Mitrofana patr.
18 W. Marka i Macellina M. m.	5 Sw. mcz. Dorofieja, Konstant.
19 S. Gerwazego i Protazego.	6 Pr. Iarjona,
20 C. Sylweryusza P. M.	7 Mcz. Fieodota, Marji.
21 P. ☉ Alojzego Gonzagi W.	8 ☉ W. m. Feodora, sw. Jefrema
22 S. Paulina B. W., Flawiusza.	9 Sw. Kirilla archijep. Aleks.
23 N. N. M. P. N. M., Agrypiny	10 N. 4 po P. Timofieja, Aleks.
24 P. Narodz. św. Jana Chrzcic.	11 Sw. Warfołomieja i Warnawy.
25 W. Prospera, Adelberta, Wilh.	12 Prp. Onufreja Wiel., Piotra Af.
26 Ś. Jana i Pawła M. m.	13 Prp. Anny i Joanna.
27 C. Władysława Kr. W.	14 Pr. Jelisieja sw. Mefodja patr.
28 P. Wigilia. Leona II P., Ireneusz	15 Prp. Amosa, Sw. Joanna mitr.
29 S. ☉ Piotra i Pawła Ap.	16 ☉ Sw. Tichona, mcz. Tigrja.
30 N. 5 po św. Wsp. św. Pawła.	17 N. 5 po P. Manuila, Saweta.

Dni nieprotestowe: 2, 6, 7, 9, 16, 23, 29 i 30-go

Święta żydowskie: dnia 16—1 Thamur 5672 r.

Sami wrogowie... Kędy się obrócić
Szczepy, narody, pokolenia kasty:
Wszyscy gotowi się na siebie rzucić,
Jakby nie byli z Męża i Niewiasty.

Kazimierz Tetmajer („Z orleju wyżyny”).

Pamiętaj, że ani właścicielom, ani rządcom nie należy się przy wynajmie mieszkań żadnej zapłaty, prócz komornego. Za meldunki również nie mają prawa pobierać opłaty!

LIPIEC

Święta Kościoła Rzym.-Katol.	Święta Kościoła Prawosł.
1 P. Teodoryka kał.	18 Mcz. Leontja, Ipatia i Feoduła.
2 W. Nawiedz. N. M. P., Martyn.	19 Sw. Ap. Judy br. Gosp.
3 S. Anawilusza i Heliodora M.	20 Mucz. Ałasja, Dimitrjana.
4 C. Józefa Kalasantego W.	21 Sw. Terentja, mcz. Juljana.
5 P. Antoniego Zakkarya W.	22 Sw. m. Jewsiewja, Ziny, Galakt.
6 S. Izajasza Pr. Dominiki P. M.	23 Mcz. Agrippiny.
7 N. ☩ N. K. P. J. Chr. Janaz Duk.	24 ☩ N. 6 Roż. Pr. Kresta G. Joan.
8 P. Elżbiety Kr. Wd., Eugenisza.	25 Pr. Fewronii, Błgw. kn. Piotra.
9 W. Weroniki P., Zenona M.	26 Prp. Dawida soluńsk. i Joanna.
10 S. 7 br. męcz. synów Felicjty.	27 Prp. Sampsona, Serapiona.
11 C. Pelagii M., Piusa I P. M.	28 P. m. s. bez. i czud. Kira i Joan.
12 P. Jana Gwalberta Op.	29 Sw. Ap. Piotra i Pawła.
13 S. Małgorzaty P. M., Anakleta	30 Sobor dwanadziestki Apostol.
14 N. ☩ Bonawentury B., Justa.	1 ☩ Ijul. N. 7 M. bez. Kosmy i D.
15 P. Rozesłanie Ap., Henryka C.	2 Położ. Rizy Pr. Bogorodicy.
16 W. N. M. P. Szkaplerznej.	3 Pieren. mosz. Rw. Filipa mitr.
17 S. Aleksego W., Westyny M.	4 Andreja Arch., Wiel. kn. Andr.
18 C. Szymona z Lipnicy W.	5 Ałasja, Obr. mosz. p. Sergja.
19 P. Wincentego à Paulo W.	6 Prq. Sisoja, mcz. Łukij, Riksa.
20 S. Czesława W., Emiliana W.	7 Pr. Fomy i Akakja.
21 N. ☩ Praksedy P., Wiktora.	8 ☩ N. 8 Jawlenie Kaz. Ik. Boż. M.
22 P. Maryi Magdaleny, Platona.	9 P. mcz. Pankratia, Kirilla.
23 W. Apolinarnego B. M., Teofila.	10 Poł. czest. Rizy Chr. w Moskw.
24 S. Krystyny P. M.	11 Wiel. m. Jewfimit, W. kn. Olgi.
25 C. Jakóba Apost.	12 Mcz. Prokła, Ilarja.
26 P. Anny Matki N. M. P.	13 Sob. Ar. Gawrilla, prp. Stefana
27 S. Natalii M., Pantaleona M.	14 Sw. Ap. Akity, pr. Onisima.
28 N. 9 po ś. Bł. Kunegundy Kr. P.	15 N. 9 Sw. rawnoap. Władimira.
29 P. ☩ Marty P., Olawa Kr. M.	16 ☩ Sw. mcz. Afinogiena.
30 W. Julitty Donatylli M. m.	17 Wiel. mcz. Mariny.
31 S. Ignacego Loyoli, Hdleny Wd.	18 Mcz. Emiljana i Joanna.

Dni nieprotestowe: 7, 12, 14, 21 i 28-go.

Święta żydowskie: Dnia 2—Post, Wzięcie świątyni 17 Thamus 5672 r., d. 15—1 Ab, d. 23—Post, Spalenie świątyni 9 Ab.

— Padł na polu Grunwaldu pod stopami wielkiego króla, Jagiełły, nie tylko zakon Krzyżacki, ale i całe Niemcy, które najświetniejszym rycerstwem wspomagały ową „przednią straż“ teutońską, wżerającą się coraz głębiej w ciało słowiańskie.

Henryk Sienkiewicz („Krzyżacy“).

Nie zapominaj, że rodzina jest podstawą przyszłości kraju i twoją ostoją!

SIERPIEN

Święta Kościoła Rzym.-Katol.	Święta Kościoła Prawosł.
1 C. Piotra Ap. w Okowach.	19 Pr. Makriny, Pr. bł. kn. Romana
2 P. M. P. N. Anielskiej, Stefana.	20 Sw. qrr. Ilii, Awraamja.
3 S. Znajez. relik. św. Szczepana.	21 Pr. Symeona, Joanna, Jezekiila.
4 N. ☩ 10 po ś. Dominika, Aryst.	22 ☩ N. 10 sw. raw. Marji Magdal.
5 P. N. M. P. Snieżnej, Afry P.	23 Mcz. Trofima, sw. m. Apolinar.
6 W. ☩ Przemienienie Pańskie.	24 ☩ Mcz. Christiny, Bł. kn. Borisa
7 S. Kajetana W., Donata B. M.	25 Uśpień. sw. Anny, pr. Olimpiady
8 C. Cyryaka, Larga i Smaragda.	26 Sw. mucz. Jermołaja.
9 P. Romana M., Rustyka M.	27 W. m. Pantalejmona, Nikołaja.
10 S. Wawrzyńca M., Bagdana W.	28 Ap. Prohora i Nikanora.
11 N. 11 po św. Zuzanny i Dydny P.	29 N. 11 Mcz. Fieodotji i Serafimy.
12 P. ☩ ☩ Klary P., Hilaryi M.	30 ☩ ☩ Sw. Ap. Sity i Siłwana.
13 W. Hipolita i Kassjana M. m.	31 Sw. Praw. Jewdokima, Julitty.
14 S. † Euzebiusza k. M., Anast.	1 Awg. Prois. drew. Kresta Gosp.
15 C. Wniebowzięcie N. M. P.	2 Per. Moszcz. Per. m. Stefana.
16 P. Rocha Wyz.	3 Prp. Isaakja i Antońja Riml.
17 S. Mirona, Pawła i Juljanny M.	4 Sw. 7-i otrokow w Jefesie.
18 N. Jacka W., Firmina, Agap.	5 N. 12 M. Jewsignia, Kandidja.
19 P. ☩ Maryana i Rufina W. w.	6 ☩ Preobrażenie Gospodnie.
20 W. Berarda Op. D. K., Samuela	7 Pr. Dometa, mcz. Marina.
21 S. Joanny Fremiot. Wd.	8 Sw. Emiljana i Mirona, Leonida.
22 C. Symfonyana i Tymoteusza.	9 Sw. Ap. Matja, Aleksija, Piotra
23 P. Filipa Benicyusza W.	10 Mcz. archid. Ławrentja i Agap.
24 S. Bartłomieja Ap., Ptolom.	11 Prp. Fieodora, mcz. Maksima.
25 N. 13 po św. Ludwika Kr. Węg.	12 N. 13. Fotja Pamfita, Kapitona.
26 P. Ireneusza i Zefiryra M. m.	13 Prp. Maksima isp. sw. Tichona
27 W. ☩ Przenies. rel. św. Kazim.	14 ☩ Pier. moszcz. pr. Fieodosja
28 S. N. M. P. Jasnogór., August.	15 Uśpień. Preśw. Bogorodicy.
29 C. Ścięcie głowy św. Jana Chrz.	16 P. Nierukotw. Ob. G. Iisusa Ch.
30 P. Róży Lim. P., Feliksa.	17 Mcz. Mirona, Filipa,
31 S. Rajmunda W., Paulina B. M.	18 Mcz. Flora i Ławra.

Dni nieprotestowe: 4, 11, 12, 15, 18, 19, 25 i 28-go.

Święta żydowskie: Dnia 14—1 Elul 5672 r.

Błogosławione to jasne i proste —
Serce wierzące z słodyczą gołębia
Które, przetrwawszy ciężką losu chłostę,
Szlachetnych pragnień w sobie nie wyziębia,
I chociaż niemi burza nieszczęść miota,
Widzi wciąż piękno i dobro żywota.

El...y (Adam Asnyk).

Stowarzyszaj się bez względu na to, czy ci to stowarzyszenie da na razie realne korzyści czy nie.

WRZESIEŃ

Święta Kościoła Rzym.-Katol.	Święta Kościoła Prawosł.
1 N. 14 po św. Pociesz, N. M. P.	19 N. 14 Andreja strat., Fiekły.
2 P. Stefana Kr. Węgr.	20 Pr. Samuila, mucz. Sewira.
3 W. Bronisławy P.	21 Sw. Faddieja, Wassy, Awraam.
4 S. ☉ Rozalii P.	22 ☉ Mcz. Agafonika, Zotika.
5 C. Wawrzyńca Justyniani B. W.	23 Prp. Jewtichija i Florentia.
6 P. Zacharyasza Pr., Petroniusz.	24 Pier. Moszcz. S. Pietra m. Kijew.
7 S. † Jana M., Reginy.	25 Pier. mosz. Ap. Warfołomieja.
8 N. 15 po św. Narodzenie N. M. P.	26 N. 15. Mcz. Adrjana i Natalji.
9 P. Sergiusza P. W., Gorgon.	27 Pr. Pimena Wiel. i Sawwy.
10 W. Mikołaja z Tolent. W.	28 Prp. Moysieja Murina i Sawwy.
11 S. ☉ Prota i Jacka M. m.	29 ☉ Usiek Gławy Joanna Predt.
12 C. Gwidona W., Heronida M.	30 Pieren. m. Bl. w. kn. Aleksandra.
13 P. Eugenii P.	31 Położ. Pojasa Presw. Bogorod.
14 S. Podwyższenie Krzyża Św.	1 Sient. Pr. Symeona stol. i Marfy
15 N. Im. N. M. P. B., Niepok. S.	2 N. 16 Mcz. Mamonta, Fieodota
16 P. Eufemii P. M.	3 Pr. Fieoktista, mcz. Fieofila.
17 W. Stygm. św. Franciszka.	4 Sw. mcz. Wawila, mcz. Fieod.
18 S. ☉ † Józefa W., Ireny M.	5 ☉ Pr. Zacharji i Jelisawiety.
19 C. Januarysza B. M.	6 Czudo Archistr. Michaiła.
20 P. † Eustachiusza M.	7 Mcz. Sozonta, Pr. Łuki.
21 S. † Mateusza Ap.	8 Roźdies. Preswiat. Bogorodicy.
22 N. 17 po ś. Ładysława z G., Tom.	9 N. Sw. Bogosł. Joakima i Anny.
23 P. Tekli P. M.	10 Mcz. Minodory, Apotosa.
24 W. N. M. P. od wyk. niewolnik.	11 Prp. Fieodory, mcz. Dimitrja.
25 S. Firmina B. W.	12 Sw. m. Awtonoma, m. Juljana
26 C. ☉ Cypryana i Justyny P. M.	13 ☉ Obn. Chr. Woskr. Christowa.
27 P. Kozmy i Damiana M. m.	14 Wozdwiż. Czestn. Kresta Gosp.
28 S. Wacława Kr., M.	15 W. mcz. Nikity, mcz. Porfirja.
29 N. 18 po ś. Michała Archanioła.	16 N. 18. W. mcz. Jewfimii, Ludmil.
30 P. Hieronima Kapł. W. D. K.	17 M. Sofii, Wiery, Nadzieży i Lub.

Dni nieprotestowe: 1, 8, 11, 15, 21, 22, 27 i 29-go.

Święta żydowskie: D. 12, 13 Nowy Rok 1, 2 Tischri 5673 r., d. 15 Post Gedaljach 4 Tischri, d. 21 Sądny dzień 10 Tischri; d. 26 i 27 Kuczki, 15, 16 Tischri.

Dalejź do plugów! Uprawić ziemię,
Dalejź do wołów, robocze plemię;
Gdy nie zasiejem za dobrej chwili,
Przez całe życie będziem pościli.

Adam Naruszewicz.

Gimnastykuj się sam i bacz na to, aby dzieci twoje gimnastykowały się.

PAŹDZIERNIK

Święta Kościoła Rzym.-Katol.	Święta Kościoła Prawosł.
1 W. Remigiusza B. W.	18 Sw. Jewmenija, mcz. Kastora.
2 S. Aniołów Stróżów.	19 Mcz. Trofima, Dorimendonta.
3 C. ☉ Kandyda i Ewolda M. m.	20 ☉ Jefstafja, Kn. Michaiła i Fied.
4 P. Franciszka Serafickiego W.	21 Sw. Ap. Kodrata, Dimitrja.
5 S. Placyda M.	22 Sw. mcz. Foki, pr. Jony.
6 N. N. M. P. Różań, Brunona.	23 N. Zacz. Kresta Gosp. Joanna.
7 P. Marka P. W., Justyny P. M.	24 Pierw. mcz. rawnoap. Fiekły.
8 W. Pelagii, Birgitty Wd.	25 Prest. Sergia Rodoneżsk czud.
9 S. Dyonizego B. M.	26 Sw. Ap. i Ewang. Joana Bogos.
10 C. ☉ Franciszka Rocz.	27 ☉ Mcz. Kalistrata, Prp. Ignat.
11 P. Placydy i Zenajdy P. p.	28 Pr. Charitona, mcz. Aleksandr.
12 S. Maksymiliana B. W., Ludw.	29 Prp. Kirjaka, Fieofana, m. Dady
13 N. Wincentego Kadł., Edwarda	30 Sw. mcz. Grigoria, Michaiła.
14 P. Kaliksta P. W., Ewarysta.	1 Okt. Pokrow. Preswiat. Bogor.
15 W. Jadwigi Wd., Teresy P.	2 Sw. mcz. Kipryana, Błż. Andr.
16 S. Martyniana i Saturjana M.	3 Sw. mcz. Djonisja, sw. Joanna.
17 C. Wiktora M., Małgorzaty Al.	4 Sw. mcz. Jerofieja, Pr. Piotra.
18 P. ☉ Łukasza Ew., Justa M.	5 ☉ ☉ Sww. Piotra, Aleksija.
19 S. Piotra z Alkantary W.	6 Sw. Ap. Fomy.
20 N. Jana Kan., Ireny, Marty.	7 N. 21. Mcz. Sergja i Wakha.
21 P. Urszuli P. M., Hilarjona Op.	8 Pr. Pelagji i Tasyi.
22 W. Korduli i Alody P. p. M.	9 Sw. Ap. Jakowa Affiejewa.
23 S. Seweryna, Romana B. M.	10 Mucz. Jewłapia, Jewłampji.
24 C. Rafała Archanioła.	11 Sw. Ap. Filippa.
25 P. ☉ Kryspina i Kryspiniana.	12 ☉ Sw. Kosmy, mcz. Prowa.
26 S. Ewarysta P. M.	13 Mcz. Karpa, Florentja.
27 N. Sabiny, Frumencyusza.	14 N. 22. Mcz. Nazarja, Pr. Nikol.
28 P. Szymona i Tadeusza Ap.	15 Pr. Jewfimja, Pr. mcz. Łukjana
29 W. Narcyza B. W., Euzebij P.	16 Mcz. Longina sotn., Jewpraksji
30 S. Germana i Serapiona B. b.	17 Pr. Osji, Andreja, Sw. Łazaria.
31 C. † Symfroniusza i Olimpiusza	18 Sw. Ap. i Ewang. Łuki.

Dni nieprotestowe: 6, 9, 13, 14, 18, 20 i 27-go.

Święta żydowskie: Dnia 2 Święto palmowe 21 Tischri 5673 r., d. 3 i 4—Koniec kuczek, 22 i 25 Tischri d. 12—1 Marcheschwan.

Bo i tu i tam, za morzem i wszędzie,
Gdzie tylko poślę przed sobą myśl biedną,
Zawsze mi smutno i wszędzie mi jedno,
I wszędzie mi źle — i wiem, że źle będzie.

Juliusz Słowacki.

Nie zapominaj o biednych, a część drobną z swoich zarobków
złóż na pomoc dla nich!

LISTOPAD

Święta Kościoła Rzym.-Katol.	Święta Kościoła Prawosf.
1 P. Wszystkich Świętych.	19 Prr. Joila, Błż. Kleopatry.
2 S. ☿ Dzień Zaduszny, Jerzego.	20 ☿ Wiel. mcz. Artemja.
3 N. ☿ 23 po s. Huberta, Sylwii.	21 ☿ N. 23. Pr. Ilaryona m. Dasija
4 P. Karola Boromeusza, Wital.	22 Kazan. Ikony Bożej Materi.
5 W. Zacharyasza, Elżbiety.	23 Sw. Ap. Jakowa br. Gosp.
6 S. Leonarda W., Feliksa.	24 Mcz. Arefy, św. Afanasija.
7 C. Nikandra i Karyny M. m.	25 Mcz. Markjana i Martija.
8 P. Gotfryda i Maura B. b. W.	26 Sw. w. m. Dimitrja, Afanasja.
9 S. ☿ Teodora i Oresta M. m.	27 ☿ Mcz. Nestora, Marka, Kap.
10 N. Opieki N. M. P., Andrzeja.	28 N. 24 M. Tierentja, Paraskiewy
11 P. Marcina B. W.	29 Pr. m. Anastasji, pr. m. Awraam.
12 W. Marcina P. M., 5-ciu braci m.	30 Sw. mcz. Zinofia, m. Zinowji.
13 S. Dydaka W., Zebiny M.	31 Sw. App. Stachja i Amplja.
14 C. Jukunda B. W.	1 Noj. Sw. bezs. Kozmy i Dam.
15 P. Leopolda W.	2 Mcz. Akindina, Prp. Markjana.
16 S. ☿ Edmunda B. W.	3 ☿ Mcz. Akepsima jep., Josifa.
17 N. Stanisława K., Grzegorza.	4 N. 25. Pr. Jonikja w., Nikandra
18 P. Odon, Pośw. b. ss. App. P.	5 Mcz. Gałaktiona, sw. Girgorja.
19 W. Elżbiety Kr. Wd.	6 Prp. Pawła isp., Prq. Warłaam.
20 S. Feliksa Walezjusza W.	7 Mcz. Jerona, Prp. Łazarja.
21 C. Alberta B. W.	8 Sob. Ar. Michała i pr. b. sił.
22 P. Cecylii P., Marka i Stefani	9 Mcz. Onisfora. Porfirja.
23 S. Klēmensa P. M., Felicjaty.	10 Sww. Olimpa i Rodjona.
24 N. ☿ 26 po s. Jana od Krzyża.	11 ☿ N. 26. W. mcz. Miny.
25 P. Katarzyny P. M., Erazma M.	12 Sw. Joanna miłostwi, Prp. Niła.
26 W. Piotra, Konrada, Sylwestra.	13 Sw. Joanna Złotoust., m. Nikif.
27 S. ☿ Wirgiliusza B. W.	14 ☿ Sw. Ap. Filippa, sw. Grigor.
28 C. Mansweta B. M., Rufa M.	15 M. Gurja, Samona i Awiwa.
29 P. Saturnina i Filemona M. m.	16 Sw. Ap. i Ewang. Matfiejja.
30 S. Andrzeja Apost., Justyny P.	17 Sw. Grigorja jep. N., Pr. Łaz.

Dni nieprotestowe: 1, 5, 4, 10, 17, 24 i 27-go,
Święta żydowskie: Dnia 11 — 1 Kisler 5673 r.

Gdy rodzinne twoje niwy
Mróz zakuje, śnieg zaniesie,
Ty przechowaj ogień żywy,
A ten ogień — „miłość“ zwie się.
Gdy zaświta bżask wiosenny,
Gdy uśmiechem błysną nieba,
Na wskrzeszenie zimy sennej
Z twojego serca ciepła trzeba.

Ludwik Kondratowicz (Syrakomla). („Dni doroczne“).

Opiekuj się zwierzętami i nie rób im krzywdy. Karmij nie-
szkodliwe ptaki w zimie!

GRUDZIEŃ

Święta Kościoła Rzym.-Katol.	Święta Kościoła Prawosf.
1 N. ☿ 1 Adw. N. r. k. Eligiusza.	18 ☿ N. 27. Mcz. Płatonaj Romana
2 P. Bibianny P. M.	19 Sw. Prp. Awdja, m. Warwaama
3 W. Franciszka Ksaw. W.	20 Prp. Grigorja, Fiety, Anny.
4 S. † Barbary, Piotra Chryzol.	21 Wwiedzenie wo Chram Preśw. B.
5 C. Sabby Ob., Niceta B. W.	22 Sw. Filimona i Archip., Michaiła
6 P. † Mikołaja B. W.	23 Sw. Amfilochja, Grigorja, Aleks.
7 S. † Wigilja. Ambrożego B.	24 Mcz. Jekateriny, Merkurja.
8 N. ☿ 2 Adw. Niepok. Pocz. N. M.	25 ☿ N. 28. Klimenta papy, Piotra
9 P. Waleryi i Leokadyi P. p. M.	26 Prp. Alipja i Jakowa, m. Geor.
10 W. Najśw. M. P. Loretaniskiej.	27 W. Jakowa, Paładja i Romana.
11 S. † Damazego B. W., Sabina.	28 Pr. mucz. Stefana, mucz. Wasilja
12 C. Aleksandra M.	29 Mcz. Paramona, Filumena.
13 P. † Lucyi P. M., Olylli P.	30 Sw. Ap. Andreja, Frumentia.
14 S. † Dyoskora i Herona M. m.	1 Diek. Prr. Nauma, Ananij i Fil.
15 N. 3 Ad. Waleryana i Ireneusza	2 N. 29 Prr. Awwakuma, Afanas.
16 P. ☿ Euzebiusza B. M.	3 ☿ Sw. pr. Sofonii, pr. Joanna.
17 W. Łazarza B., Olimpij Wd.	4 W. Warwary, pr. Joanna Dam.
18 S. † Oczekiwanie N. M. P.	5 Prp. Sawy Ośw., Zacharji.
19 C. ☿ Daryusza i Nemezjusza.	6 ☿ Sw. Nikołaja Myr-lik Cz.
20 P. † Teofila i Zenona M. m.	7 Sw. Amwrosya Medjolan, Pawła
21 S. † Tomasz Apost.	8 Sww. Ap. Sosfiena, Apollosa.
22 N. 4 Ad. Herona i Zenona żoł.	9 N. 20. Zacz. sw. Anny, Stefana
23 P. Wiktoryi P. M.	10 Mcz. Miny, Jermogiena.
24 W. ☿ † Wigilja. Irminy Metrob.	11 ☿ Prp. Danila i Łuki stolpi.
25 S. Narodzenie Chr. Pana.	12 Sw. Spiridona, sw. m. Aleksan.
26 C. Szczepana i Męcz.	13 M. Jewstratja, Jewgień.
27 P. Jana Apostoła Ewang.	14 Mcz. Firca, Filimona.
28 S. Młodzianków M. m.	15 Sw. mcz. Jelewferja, Pr. Pawła.
29 N. N. po N. Tomasz B.	16 N. s. Pr. Pr. Aggieja, m. Marina
30 P. ☿ Eugeniusza B. W.	17 ☿ Sw. prr. Danila i 3 otr. Anan.
31 W. Sylwestra P. W., Melanii.	18 Mcz. Sewastjana.

Dni nieprotestowe: 1, 4, 8, 15, 19, 22, 24, 25, 26 i 29-go.
Święta żydowskie: Dnia 5 — Poświęcenie świątyni, 25 Kisler
5673 r., d. 11—1 Tebet, d. 20 — Obłężenie Jerozolimy 10 Tebet.

Lecz świat dzisiejszy, który w nic nie wierzy,
Co nie jest złotem, bogactwem, dostatkiem,
Co, Boże odpuść, nie mówi pacierzy... — Gardzi opłatkami...
Ale my czcimy, co obyczaj święci,
Czy ty za światem, — czy ja w naszej chacie
Więc ten opłatek w dowód mej pamięci—Przyjm miły bracie!

Kajetan Kraszewski. (Do J. I. Kraszewskiego).

Analfabetyzm.

W Królestwie Polskiem na sto dzieci w wieku szkolnym, uczyło się tylko 13-cie, czyli na 11,617,856 mieszkańców zaledwie 445,110, co stanowi niecałe 4 procent.

Czyż nie smutne!

Ilu jest polaków?

W Królestwie Polskiem, na Ukrainie i na Litwie	9,800,000
W Poznańskiem	2,000,000
Na Szlaku pruskim	1,306,000
„ Mazurach pruskich	312,000
„ Pomorzu	8,000
W Galicyi i Lodomeryi	3,800,000
Na Szlaku austriackim	245,000
„ Spiżu	10,000
„ Na Bukowinie	30,000
	<hr/>
	17,511,000
W Państwie Rosyjskiem	350,000
„ Rzeszy Niemieckiej	350,000
„ Austro-Węgrzech	25,000
„ Stanach Zjednoczonych	3,063,000
„ Ameryce Południowej	?
	<hr/>
	21,299,000

A więc jest nas z górą 21,290,000 prócz polaków w Ameryce Południowej, liczba których nie zanotowana w statystyce.

W Królestwie Polskiem 75 i pół procent mieszkańców stanowią polacy.

Ilu jest słowian?

Polaków	21,299,000
Rosyan	55,000,000
Białorusów	8,318,182
Ukraińców	21,000,000
Bułgarów	4,700,000
Chorwatów i Serbów	7,800,000
Czechów (około)	6,000,000
Słowaków	2,000,000
Słoweńców	1,300,000
Łużyczan	100,000

Razem 115,517,182

Państwa Europejskie.

Anglia.

Wielka Brytania, czyli połączone królestwa Anglii i Szkocji jest największym państwem na świecie, jeżeli wliczymy należące do niego kolonie, posiada bowiem obszaru 30,048,000 kilogr. kwadratowych z 399 milionową ludnością.



Jerzy V,
cesarz Wielkiej Brytanii.

Anglia europejska składa się z królestw: Anglii, Szkocji i Irlandyi i zajmuje olbrzymie dwie wyspy, położone na północ Francyi i oddzielone od niej kanałem „La Manche“, albo kanałem Angielskim. Obszar tych krajów wynosi 314,339 kwadr. kilom.

Anglia należy do najkulturalniejszych państw na ziemi. Forma rządu konstytucyjna. Dwie Izby, Izba panów i Izba gmin, 670 posłów wybieranych na lat 7.

Ludność Anglii europejskiej wynosi obecnie 45,000,000, czyli 132 głowy na kilometr kwadratowy, Anglia bowiem europejska zajmuje 314,339 kilometrów kwadratowych.

Anglia posiada flotę handlową, złożoną z 10,500 żaglowców i 11,500 parowców. Kolej posiada 37,500 kilometrów; długość linii telegraficznej wynosi 85,860 kilom., telefonów 56,851.

Moneta jest: funt szterlingów (równy 9 rb. 50 kop.), który posiada 20 szylingów, a szyling 20 pensów, pens zaś liczy 4 farthingi.

Zołnier nie jest powoływany, tylko najmowany do służby. Po latach 21 otrzymuje stałą pensję. Armia regularna z milicją wynosi 431,917 ludzi, 780 dział, na stopie wojennej sięga do 755 tysięcy.

Flota angielska wojenna jest najpotężniejszą na świecie. Posiada ona 550 pancerników nowego typu.

Co rok przybywają licznie, olbrzymie okręty. Służba wojenna na tych statkach składa się z 119,000 marynarzy, a liczba ta na stopie wojennej zwiększa się do 200,000 ludzi.

Religia angielska zwie się po angielsku „The church of England”, czyli kościół panujący w Wielkiej Brytanii. Powstał po reformie Wiclefa na gruncie katolicyzmu. Głową kościoła jest król. Anglia posiada 2 arcybiskupów i 28 biskupów.

Miasto stołeczne Londyn, posiada 5 milionów mieszkańców; większe miasta: Liwerpool 700 tysięcy, Glasgow—800 tysięcy, Manchester—650 tysięcy, Brimingham—600 tysięcy.

Kolonie na morzu Śródziemnem: Gibraltarr 5 kilometrów i 28 tysięcy mieszkańców; wyspa Malta 303 kw. kilometrów i 200 tysięcy mieszkańców i Cypr 9,280 kw. kilom. i 470 tysięcy mieszkańców.

Kolonie w Azji wynoszą 5.191.700 kw. kilom. i 302 miliony mieszkańców.

Kolonie w Afryce 5.541.800 kilom. kw. i 44 miliony ludności.

Kolonie w Ameryce 10.028.700 kilom. kw. i 8 milionów mieszkańców.

Kolonie w Australii (Stany Zjednoczone Australii) 7.929.000 kilom. kwadratowych i Nowa Zelandya 271.060 kilom. kw. Prócz tego wyspy na oceanie Atlantyckim.

Panujący Jerzy V (Fryderyk Ernest Albert), urodzony dnia 3 czerwca 1865 r., ożeniony z Maryą księżniczką Teck, urodzoną 26 maja 1867 r.

Następca tronu Edward Albert ks. Walii, urodzony dnia 23 czerwca 1892 r.

Austro-Węgry.

Państwo konstytucyjne od dnia 26 lutego 1861 r. Reprezentację stanowią Izba panów i parlament, złożony z 516 posłów, wybieranych przez głosowanie powszechne.

Panujący cesarz Franciszek Józef (Habsburg), urodzony dnia 17 sierpnia 1830 roku, objął tron d. 2 grudnia 1848 roku. Koronował się na króla Węgier w Budapeszcie d. 8 czerwca 1867 roku. Następcą jest syn brata, arcyksiążę Franciszek Ferdynand, ur. 18 grudnia 1863 r. i ożeniony z hrabiąnką Chottek.

Dzieci z tego małżeństwa nie mają prawa do tronu.

Obszar Austrii wynosi 300.193 kw. kilometrów, Węgier zaś z Chorwacją i Sławonią 325.325 kw. kilom., na Bośnię i Hercegowinę 51.027. Wielkość Galicji 78.552 kw. kilom., Szlaska austriackiego 5.153 kw. kilom.

Ludność w Austrii mieszana, składa się z różnych narodowości, a mianowicie: Niemców 11,500,000, węgrov 8575850, Czechów, Morawian i Słowaków 8,000,000, Polaków 4,000,000, Rusinów 3,000,000, Serbów 3,500,200, Słowenów 1,200,000, Rumunów 3,050,000 Włochów 750,000 oraz innych narodowości, razem 45,500,000 mieszkańców.



FRANCISZEK JÓZEF,
cesarz Austro - Węgier

8,000,000, Polaków 4,000,000, Rusinów 3,000,000, Serbów 3,500,200, Słowenów 1,200,000, Rumunów 3,050,000 Włochów 750,000 oraz innych narodowości, razem 45,500,000 mieszkańców.

W Austrii długość kolei wynosi 42.000 kilometrów, telegrafu przeszło 101.000 kilometrów.

Armia na stopie pokojowej liczy 400,000 ludzi i 66,000 koni oraz 1000 dział, stopa wojenna sięga do 2 milionów ludzi. Flota wojenna składa się ze 115 statków z 13,500 załogi, oraz 950 działami.

Główne miasta: Wiedeń—1,650,000 mieszkańców; Budapeszt—750,000 mieszkańców; Praga—570,000 mieszkańców; Lwów—210,000 mieszkańców; Kraków—180,000 m.; Lublana—40,000 m.; Tryest—200,000 m.; Grac—150,000 m.

Moneta w Austrii—korona mająca 100 halerzy; korona równa się niecałym 40 kop.

Liechtenstein. Księstwo konstytucyjne należące do austriackiego związku celnego, obszaru ma 159 kilometrów kwadratowych, z ludnością 10,000, czyli 60 głów na 1 kilometr kwadratowy.

Stolica Vadus posiada 1,500 mieszkańców.

Panujący od roku 1840 książę Jan II, urodzony 5-go października 1840 r. w Eisgrub na Morawach. Książę zarządza państwem przez specjalnego urzędnika, sam zaś mieszka w Wiedniu.

Armii to księstwo nie posiada.



Jan II, książę Liechtenstein.

Belgia.

Królestwo z konstytucją od dnia 7 lutego 1831 r. Reprezentację stanowią dwie Izby. Senat składa się ze 110 senatorów, wybieranych na lat 8. W izbie deputowanych bierze udział 166 posłów, z których połowa co dwa lata ustępuje.

Każdy Belgijczyk posiada jeden głos. Belgijczyk zaś z ukończeniem wyższych zakładów naukowych 3 głosy. Wybory bezpośrednie.

Panuje król Albrecht I, urodzony dnia 6 kwietnia 1835 roku. Objął tron po stryju Leopoldzie dnia 17 grudnia 1909 roku. Ożeniony w 1900 r. z Elżbietą księżniczką bawarską. Następcą tronu Leopold, urodzony d. 3 listopada 1901 r.

Obszar Belgii 29.456 kilom. kwadr. Ludność 7,454,000, czyli 253 na kilom. kwadr. Religia katolicka.

Flota handlowa posiada 101 okrętów. Koleje żelazne zajmują długości 5,000 kilometrów. Telegraf



Albrecht I, król belgijski.

7500 kilometrów. Armia posiada na stopie pokojowej 46,000 żołnierzy, wojennej 157,000 oraz 90,000 gwardyi obywatelskiej.

Stolica Bruksella liczy 580,000 [mieszkańców; inne miasta: Antwerpia 320,000 i Leodyum 200,000.

Bułgarya.

Monarchia z konstytucją nadaną dnia 17 kwietnia 1879 roku. Zgromadzenie narodowe składa się ze 150 posłów, bezpośrednio przez lud obieranych na lat pięć.



Ferdynand I, król bułgarski.

Król Ferdynand I (Koburg), obrany jednomyślnością głosów, objął rządy dn. 25 czerwca 1887 roku. Urodził się on w Wiedniu d. 26 lutego 1861 r.

Następca tronu, Borys, (ur. dnia 18 stycznia 1894 roku), przyjął obrządek wschodni d. 2 lutego 1896 r.

Obszar Bułgarii wynosi 96.345 kil. kwadr. Ludności 3,800,000, czyli 39 głów na kilometr. Religia wschodnia.

Koleje żelazne na długości 1.566 kilom. Telegraf 5.500 kilometrów. Moneta—lew na 100 sotników i równa się 37 kop.

Armia na stopie pokojowej liczy 54,000 żołnierzy, na wojennej 200,000 żołnierzy i 1080 dział.

Stolica Sofia ma 82,000 mieszkańców; inne miasta: Filipopol—48,000 mieszkańców, Ruszczyk—34,000 mieszkańców.

Czarnogórze.

Królestwo konstytucyjne. Panujący Mikołaj I Niegosz, urodzony dnia 25-go września 1841 roku. Ożeniony 23-go października 1860 roku z Mieliną, córką wojewody Piotra Wukowicza, urodzoną dnia 22-go kwietnia 1847 roku.

Następca księżę Daniło, urodzony w Cetynii dnia 17-go czerwca 1871 roku.

Obszar kraju 9.080 kilometrów kwadratowych. Ludności 250,000, czyli 25 głów na 1 kilometr kwadratowy. Religia wschodnia. Moneta austriacka, turecka i rosyjska. Telegraf. 8.50 kilometrów.

Armia na stopie pokojowej 620 ludzi, na stopie wojennej 37,000. Stolica Cetynia 4,500 mieszkańców oraz Podgorodica 10,000 mieszkańców.



Mikołaj I, król Czarnogórze.

B. Bania.

Królestwo konstytucyjne od dnia 5-go czerwca 1849 roku. Landsting (Izba) składa się z 66 członków i Folkething z 114 posłów, wybieranych na 1 rok.

Panuje król Fryderyk VIII, urodzony dnia 5 czerwca 1845 roku. Ożeniony z Ludwiką, księżniczką szwedzko-norweską (ur. d. 31 października 1851 r.).

Następca tronu Krystyn Karol Fryderyk, ur. d. 26 września 1870 roku. Ożeniony z księżniczką Aleksandrą Meklemburską.

Obszar państwa 253.024 kilometrów kwadratowych, z tego przypada na Danię właściwą 39.854, na Islandyę 104.785 i Grenlandyę, (nie pokrytą lodowcami) 88.100 kilometrów kwadratowych. Ludność Danii wynosi 2,700,000, czyli 66 głów na kilometr kwadratowy, Islandyi 78,000 i Grenlandyi 11,800.

Kolonie stanowią wyspy: św. Krzyża, św. Tomasza i św. Jana w Indyach Zachodnich, obejmujące 359 kilom. kw.

Flota handlowa wynosi 3,200 żaglowców i 650 parowców.

Koleje żelazne wynoszą 3,490 kilometrów; telegraf—3900 kil. Moneta: korona dzieli się na 100 oerów (około 52 kopiejek).

Armia na stopie pokojowej liczy 10,000 żołnierzy, na stopie wojennej 61,500 żołnierzy. Flota wojenna posiada 65 okrętów a na nich 140 dział. *

Stolica Kopenhaga ma 550,000 mieszkańców. Aarhus 55,000 mieszkańców.

372 A.

Francya.

Rzeczpospolita francuska od dnia 4-go września 1870 roku. Konstytucja z dnia 25 lutego 1875 r.

Zgromadzenie narodowe składa się z dwóch Izb, które zbierają się corocznie w styczniu na sesję.

Senat złożony z 300 senatorów, co najmniej 40 letnich, wybieranych na lat 10 i Izba posłów (deputowanych), do której powołują 584 osoby, na lat 4-ry.

Żołnierze i urzędnicy państwowi wybierani być nie mogą. Prezydent wybierany jest na lat 7, większością głosów Zgromadzenia narodowego.

Prezydentem Rzeczypospolitej francuskiej, jest obecnie Armand Fallieres (od 17 stycznia 1905 roku do 17 stycznia 1913 r.).

Obszar Francyi wynosi 536.464 kil. kwadr., z 40,000,000 mieszkańców, czyli 74 głowy na kilometr. Flota handlowa, posiada 1,700 parowców oraz 16,000 żaglowców. Koleje żelazne na przestrzeni 40,600 kilometrów; telegraf na 180,000 kilometrów.



Fryderyk VIII, król Duński.

Moneta—frank (100 centimów), równa się 38 kop.
Armia liczy 600,000 żołnierzy na stopie pokojowej, a 4,500,000 na stopie wojennej.

Flota wojenna posiada 440 statków. i 3,200 dział i 60 tysięcy załogi.

Stolica Paryż, ma 2,800,000 mieszkańców, Marsylia—550,000 mieszkańców, Lugdun—472,000 mieszkańców.

Kolonie i protektoraty francuskie obejmują 10.984.700 kilometrów kwadratowych, z 41 milionami mieszkańców, czyli 4 głowy na 1 kilom. kw. Stosunek ten kolonii zmieni się nieco — gdyż odpadnie część Kongo afrykańskiego wskutek układów z Niemcami o Maroko.

Greya.

Królestwo konstytucyjne dziedziczne w linii męskiej domu holsztyńskiego. Konstytucya z dnia 28 listopada 1864 roku. Sejm składa się z jednej Izby, liczącej 234 posłów.



Jerzy I, król grecki.

Panuje król Jerzy I, urodzony w Kopenhadze dnia 24 grudnia 1845 r.

Objął rządy w Grecyi dnia 6 czerwca 1863 roku, zrzekłszy się wprawie tronu Duńskiego na rzecz brata.

Ożeniony d. 27 października 1867 r. z Olgą Konstantynowną, Wielką Księżną rosyjską (ur. dn. 22 sierpnia 1851 r.

Następca Konstanty, ks. Sparty, ur. w Atenach dnia 21 lipca 1868 r.

Obszar Grecyi 64.657 kilom. kw. Ludności 2,660,000, czyli 41 głów na kil. kwadr. Moneta: drachma, mająca 100 leptów, (równa się 38 kop.

Flota handlowa posiada 260 parowców i 880 żaglowców. Koleje żelazne długości 1,600 kilometrów, telegraf—9,200 kilometrów.

Armia na stopie pokojowej liczy 22,200 żołnierzy i 160,000 wraz z armią terytorjalną na stopie wojennej. Flota wojenna składa się z 11 okrętów o 113 działach z dwutysięczną załogą.

Stolica Ateny posiadająca 170,000 mieszkańców; inne miasta: Pireus—50,000 mieszkańców, Patras—40,000 m., Korfu—29,000 mieszkańców.

Hiszpania.

Królestwo z konstytucją od dnia 30-go czerwca 1876 roku. Senat składa się ze 180 członków dożywotnich książąt krwi, granarów, posiadających conajmniej 60,000 pesetas rocznego dochodu. Prócz tej liczby, drugie 180 senatorów, jest wybieranych przez

najwyższej całej państwowej. W parlamencie zasiada 422 posłów wybieranych na lat pięć.

Panuje król Alfons XIII, (z domu Bourbon Anjou), urodzony w Madrycie dnia 17 maja 1886 roku, i w dniu swoich urodzin ogłoszony królem. Był bowiem pogrobowcem, matka zaś jego—regentką.

Objął rządy w 1902 r. Ożeniony w 1906 roku z księżniczką Eugenią Battenberską. Następca tronu Alfons, urodzony 10 maja 1907 r.

Obszar Hiszpanii wynosi (prócz kolonii) 504.517 kilometrów kwadratowych, z 21 milionami mieszkańców.

Flota handlowa posiada 550 parowców, 310 żaglowców. Kolei żelaznych ma Hiszpania 14,596 kilometrów; telegrafu 37.000 kilometrów.

Moneta: peseta, zawiera 300 centimos (38 kop.).

Armia na stopie pokojowej posiada 100,000 żołnierzy, prócz tego 20,000 gwardyi cywilnej i 14,000 kabinierów.

Stolica Madryt liczy 540,000 mieszkańców. Kolonie hiszpańskie w Afryce obejmują 212.750 kilom. kw. z ludnością 300,000.



Alfons XIII, król hiszpański.

Holandya.

Królestwo konstytucyjne, dziedziczne w domu nassauskorańskim w linii męskiej i żeńskiej. Konstytucya z dnia 29 marca 1814 r. Dwie Izby: Izba stanów składa się z 31 członków, Izba druga ze 100 posłów.



Wilhelmina, królowa Holandyi.

Panuje królowa Wilhelmina, urodz. w Hadze dnia 31 sierpnia 1889 roku. Zaślubiona w 1901 roku Henrykowi Meklembursko-Szweryńskiemu.

Obszar państwa wynosi 33.079 kilometrów kwadr., z ludnością 5,853.000, czyli 177 głów na kilometr kwadratowy.

Flota handlowa składa się z 426 żaglowców i 305 parowców. Długość linii kolei żelaznych wynosi 3.150 kilom., telegrafu 7.500 kilometrów. Moneta: 1 gulden, dzielący się na 100 centimów, (około 78 kop.).

Armia na stopie pokojowej wynosi 40,800 ludzi, zaś na stopie wojennej około 200,000. Flota wojenna składa się z 76 statków z 450 działami i 7-tysięczną załogą. Flota handlowa kolonialna Holandyi składa się z 13,200 małych żaglowców.

Stolica: Haga ma 280,000 mieszkańców, Amsterdam — 580,000 mieszkańców, Rotterdam—420,000 mieszkańców.

Kolonie holenderskie obejmują przestrzeń 2.045.647 kilom. kwadr., z ludnością 37.879,000, czyli 17 głów na kilometr kwadr.

Najurodzajniejsze wyspy na oceanie Indyjskim należą do Holandyi. Dostyc wymieniç Jawę, Sumatrę, Borneo, Celebes, Molukki, Małe Antyle i Surinam, aby oceniç doniosłość tych kolonij.

Luksemburg.



Marya Anna, ks. Luksemburg.

Wielkie księstwo ogłoszone w protokole londyńskim za neutralne d. 11-go maja 1867 roku, pod zwierzchnictwem Holandyi z konstytucją, wydaną dnia 9 lipca 1848 r. Izba deputowanych składa się z 45 posłów.

Obszar ziemi 2.585 kilometrów kwadratowych. Ludność 250,000, czyli 95 mieszkańców na 1 kilometr kwadratowy. Kolei żelaznych posiada księstwo 550 kilometrów, telegrafu zaś 1.100 kilometrów.

Armia na stopie pokojowej liczy 315 żołnierzy.

Stolica Luksemburg ma 25.000 mieszkańców.—Moneta francuska i niemiecka.

Panująca Wielka Księżna Marya Anna (z domu Braganza), infantka portugalska, urodz. 13 lipca 1861 roku. Zameżna za Wilhelmem, urodz. w Bibrich d. 12 kwietnia 1852 roku. Regentka zasiadła na tronie w 1908 r. Następczyni Marya Adelajda Teresa (ur. w 1894 r.). Naród mówi po niemiecku, wyższe klasy używają języka francuskiego.

Monako.

Najmniejsze państwo w Europie, zajmuje bowiem tylko 21¹/₂ kilom. kw., z ludnością 15,350, czyli 690 głów na 1 kilom. kw. Moneta włoska i francuska. Armia składa się z 86 ludzi.

Na państwo składają się trzy miasteczka: stolica Monako 2,600 mieszkańców, Condamine 6,000 mieszkańców i Monte Carlo 4,000 mieszkańców.

Jest to nieograniczona monarchia dziedziczna w domu Goyon de Montignon Grimaldi. Panujący Albert, urodzony w Paryżu d. 13 listopada 1848 r., ożeniony z Lady Maryą Douglas-Hamilton, z którą wziął rozwód. Powtórnie żonaty z Alicją Richelieu, z domu Heine. Następca tronu Ludwik, urodzony w Baden-Baden w 1870 r.



Albert, książę Monako.

Niemcy

(Królestwa i Księstwa oraz wolne miasta w skład Cesarstwa Niemieckiego wchodzące).

Państwo konstytucyjne, związkowe pod rządami cesarza niemieckiego, którym na mocy proklamacyi Cesarstwa niemieckiego w dniu 18-go stycznia 1871 r., w Wersalu, jest dziedzicznie każdorazowy król pruski. Konstytucya z dnia 16 kwietnia 1871 r.

Cesarz niemiecki ma władzę wykonawczą, przysługując mu prawo wypowiedzania wojen, zawierania traktatów, oraz uwierzytelnienia posłów rzeszy niemieckiej przy dworach zagranicznych.

Władza wykonawcza w zakresie: armii, handlu, komunikacyi, finansów i sądownictwa, wykonywana jest przez radę związkową (Bundesrath) i parlament rzeszy (Reichstag).

Najwyższym urzędnikiem państwa jest kanclerz wraz z radą związkową, złożoną z 58 członków (17 prusaków, 6 bawarów, 4 sasków, 4 witembergów, 3 badeńczyków, 3 hesów, 2 meklemburgszweryngów, 2 brunszwigo i po jednym z innych państw związkowych). Parlament składa się z 597 posłów, wybieranych na lat 5.

Panuje Wilhelm II, cesarz niemiecki, król pruski, a wśród innych tytułów książę udzielnny Szlązki i wielki książę poznański, urodzony w Berlinie dnia 27 stycznia 1859 roku.

Następca tronu, Wilhelm Fryderyk Wiktor, urodzony dn. 6 maja 1882 roku. Ożeniony w 1905 roku z Cecylią Meklemburską.

Obszar cesarstwa niemieckiego wynosi 540.748 kilometrów kwadratowych z ludnością 65 milionów, czyli 112 głów na 1 kilometr kwadratowy.

Flota handlowa posiada 4,680 żaglowców, w tej liczbie około 2,000 parowców. Załoga jej wynosi 60 tysięcy ludzi.

Koleje żelazne najlepiej na świecie zorganizowane, posiadają długości 58 i pół tysięcy kilometrów; telegraf 218.000 kilom., prócz tego całe państwo połączone telefonami.

Armia na stopie pokojowej równa się 620,000, na stopie wojennej zaś 2.550,000 żołnierzy, a z rezerwą zapasową i pospolitem ruszeniem równa się 4,500,000.

Flota wojenna składa się ze 155 statków i 180 łodzi torpedowych, z załogą 40 tysięcy marynarzy.

Stolica Berlin liczy 2,040,000 mieszkańców. Kolonie w Afryce około 2 milionów kilometrów kwadratowych, zwiększając się jeszcze obecnie po układzie z Francją o Maroko.

Cesarstwo niemieckie składa się z całego szeregu Królestw i Księstw, które jakkolwiek posiadają osobnych monarchów lub książąt; wobec przynależności do Cesarstwa, rządy tych państw słabiej wywierają wpływ na sprawy danego kraju i są jakby zabytkami archeologicznymi, pochodzącymi z dawnych feudalnych czasów.



Wilhelm II, cesarz niemiecki.

Anhalt. Księstwo konstytucyjne, sejm krajowy składa się z 36 członków. Panuje książę Fryderyk II, urodzony w Dessau d. 19 sierpnia 1856 roku. Na tronie od dnia 24 stycznia 1904 roku, ożeniony z Maryą ks. Badeńską (ur. 26 lipca 1865 r.).

Całe księstwo zajmuje obszaru 2.299 kilom. kw., z ludnością 328,000, czyli 145 głów na kilom. kw. Główne miasto Dessau liczy 60 tysięcy mieszkańców.



Fryderyk II, ks. Anhaltu.



Fryderyk II, wielki ks. Badenu.

Baden. Wielkie księstwo z konstytucją z dnia 22 sierpnia 1822 r., o dwóch reprezentacyjnych Izby wyższej i Sejmu, w skład którego wchodzi 65 posłów, na lat cztery wybieranych. Po upływie dwóch lat połowa posłów ustępuje.

Obszar księstwa wynosi 15,068 kilometrów kwadratowych. Ludności 2 miliony, czyli 132 głowy na 1 kilometr kwadratowy. Stolica Karlsruhe liczy 126,000 mieszkańców; inne miasta: Mannheim—170,000 mieszkańców, Fryburg—75,000 miesz., Heidelberg—50,000.

Panujący wielki książę Fryderyk II, ur. 9 lipca 1857 r. Objął tron d. 20 sierpnia 1907 r. Ożeniony w 1885 r. z Hildą, księżniczką Nassauską.



Luitpold, książę-regent bawarski.

Bawarya. Królestwo konstytucyjne od d. 26 maja 1818 r. Dwie Izby: Izba wyższa składa się z 79 członków i Izba deputowanych 159 posłów, wybieranych bezpośrednio na lat sześć.

Panuje Karol Otto Ludwik, ur. 27 kwietnia 1848 r., Wstąpił na tron po bracie, ale nie objął osobiście rządów, jako umysłowo chory. Rządy sprawuje Luitpold Karol Wilhelm ur. d. 12 marca 1821 r. Ożeniony z Augustą, księżniczką austriacką z linii tokańskiej. Następcą Ludwik Leopold (ur. 1845 r.).

Obszar Bawarii wynosi 75.871 kil. kw., z ludnością 660,000 głów, czyli 86 gl. na 1 kil. kw. Religia katolicka. Stolica Monachium liczy 540,000 m., inne miasta: Norymburg 300,000 m., Augsburg 100,000 m.



Jan Albrecht książę brunświcki

Brunświk. Księstwo dziedziczne w linii męskiej lub żeńskiej domu brunświcko-lüneburskiego. Ponieważ następca tronu Ernest Kumberlandzki nie mógł objąć rządów, przeto Zgromadzenie krajowe (Landesner Sammlung) wybrało dnia 28-go maja 1907 roku na regenta Jana Albrechta, księcia Meklembursko-Szweryńskiego, urodz. dn. 8 grudnia 1857 r. w Szwerynie. Książę powtórnie żonaty w 1909 roku z Elżbietą, księżniczką ze Stolberg-Rossla urodzoną w 1885 roku.

Obszar księstwa 3.672 kilometrów kwadratowych z ludnością 500 tysięcy głów, czyli 132 głowy na 1 kilometr kwadratowy. Stolica Brunświk liczy 150 tysięcy mieszkańców.

Hessya. Wielkie księstwo konstytucyjne od dnia 17 grudnia 1820 roku; o dwóch Izbach, z których, sejm składa się z 50 deputowanych. Obszar księstwa 7.689 kilometrów kwadratowych, z ludnością 1,500,000, to jest 158 głów na 1 kilometr kwadratowy. Stolica Darmsztad, liczy 85 tysięcy mieszkańców; inne miasta: Moguncya—120 tysięcy miesz.; Offenbach—70 tysięcy mieszkańców.

Panuje wielki książę Ernest Ludwik, urodz. w Darmsztacie d. 25 lutego 1868 r. Ożeniony w 1905 r. z ks. Eleonorą Solms-Hohen-Solms-Lich. Objął rządy w 1878 r. Następcą tronu Ludwik, urodz. 1906 r.



Ernest Ludwik, wielki ks. Hesski.



Leopold IV, książę Lippe.

Lippe. Księstwo konstytucyjne od d. 4 czerwca 1876 r. Posiada sejm, który składa się z 21 posłów. Ma ono obszaru 1.215 kilom. kw., z ludnością 140 tysięcy, czyli 115 głów na 1 kilom. kw. Stolica Detmold, licząca 13 tysięcy mieszkańców. Książę Leopold IV urodzony d. 30 maja 1871 r., panuje, jako regent od d. 26 października 1904 roku. Ożeniony w 1901 r. z księżniczką Hesseńską Bertą (ur. 1874 r.). Następcą Ernest Leopold, ur. w 1902 r.

Meklemburgia Szweryńska. Wielkie księstwo, ograniczone prawami stanów — obejmuje 13.127 kilometrów kwadratowych, z ludnością 630 tysięcy, czyli 48 głów na 1 kilometr kwadratowy. Stolica Szweryn posiada 42 tysiące mieszkańców i Rostock—62 tysiące mieszkańców.

Panujący wielki książę Fryderyk Franciszek IV, urodz. w Palermo d. 9 kwietnia 1882 roku. Ożeniony w 1904 r. z księżną Aleksandrą Kumberlandzką (urodz. 1882 r.).



Fryderyk Franciszek IV, wielki ks. Meklembursko-Szweryński.



Adolf Fryderyk, wielki ks. Meklembursko-Streliecki.

Meklemburgia Streliecka. Wielkie księstwo ograniczone prawami stanów. Obszaru 2.930 kilom. kwadr., z ludnością 104,500 głów, czyli 35 głów na 1 kil. kw. Stolica Neustrelitz posiada 12 tysięcy mieszkańców.

Panujący Adolf Fryderyk, urodz. 22 lipca 1848 r., wstąpił na tron w 1904 r. Ożeniony w 1877 r. z Elżbietą księżniczką anhalt-ską (ur. w 1857 r.).



August, wielki ks. Oldenburski.

Oldenburg. Wielkie księstwo konstytucyjne od dnia 18-go lutego 1849 roku. Obszaru ma 6.427 kilometrów kwadratowych, z ludnością 459,000, czyli 68 głów na kilometr kwadratowy. Flota handlowa posiada 210 żaglowców i 38 parowców z załogą, złożoną z 2,300 majtków. Stolica Oldenburg ma 30 tysięcy mieszkańców.

Panujący wielki książę August Fryderyk z domu Oldenburskiego, urodzony w Oldenburgu dnia 16-go listopada 1852 roku. Osiadł na tronie w 1900 roku. Powtórnie żonaty z Elżbietą, księżniczką Meklemburską, urodzoną dnia 10-go sierpnia 1869 roku

Następca tronu Mikołaj, urodzony d. 10 sierpnia 1897 r.

Prusy. Królestwo z konstytucją, zdobytą dnia 21 stycznia 1850 r. Pruska Izba panów składa się z książąt pełnoletnich domu panującego, 98 członków dziedzicznych i 46 najwyższych urzędników, oraz 170 członków dożywotnich, powołanych przez korporacje i instytucje. Sejm składa się z 433 posłów, bezpośrednio wybieranych.

Obszar Prus wynosi 348.740 kilom. kw., z ludnością 58 milionów, czyli więcej niż połowa całej ludności cesarstwa. Flota handlowa posiada 1200 żaglowców i 660 parowców z 12,000 załogi.

Stolica Berlin posiada 2,040,000 mieszkańców, inne miasta: Wrocław—450 tysięcy mieszkańców; Kolonia — 450 tysięcy miesz.; Frankfurt nad Menem—340 tysięcy miesz.; Hanower — 260 tysięcy miesz.; Magdeburg—250 tysięcy miesz.; Düsseldorf—256,000 miesz.; Królewiec—250,000 mieszkańców i t. d.



Henryk XXIV, książę Reusz.

Reuss-Greiz (starsza linia). Księstwo o obszarze 317 kilom. kwadr., posiada ludności zaledwie 70,600, czyli tyle co miasto Lublin. Wypada w niem 225 mieszkańców na 1 kilometr kwadratowy, a liczba dla tego tak znaczna, że stolica Greiz liczy aż 24 tysiące obywateli. Konstytucja od dnia 28 stycznia 1867 roku. Reprezentacja kraju składa się z 12 posłów, z których trzech mianuje książę.

Panuje książę Henryk XXIV, urodzony dnia 21 marca 1878 roku. Rządzi jednak księstwem, jako regent, od dnia 29-go kwietnia 1902 roku. Henryk XXVII, pochodzi z młodszej linii (Patrz Reuss-Schleiz-Gera).

Reuss-Schleiz-Gera (młodsza linia). Księstwo z konstytucją, ogłoszoną d. 14 maja 1852 r. Ludności posiada ono 144,600, a obszaru 827 kilom. kw., wypada więc na 1 kilom. kw. 175 głów. Stolica Gera liczy 50,000 mieszkańców. Panujący Henryk XXVII, ur. w Gera d. 10 listopada 1858 roku. Ożeniony z Elżbietą księżniczką Hohenlŕhe-Langenburg (ur. d. 4 września 1864 r.).

Saksonia. Królestwo z konstytucją, nadaną dnia 4-go września 1831 roku. Dwie Izby: pierwsza Izba składa się z 49 członków, druga zaś z 82 członków. Obszar tego królestwa wynosi 14.993 kilometry kwadratowe, a ludność sięga do 4 i pół milionów, czyli 301 głów na kilometr kwadratowy.

Stolica Drezno posiada 520 tysięcy mieszkańców; inne miasta: Lipsk—540 tysięcy mieszkańców, Chemnitz—250 tysięcy mieszkańców.

Panuje król Fryderyk August III, którego żona, Ludwika, arcyksiężna austriacka, uciekła z dworu i dziś jest panią Toselli (urodzona dnia 2 września 1870 r.). Król wziął z nią rozwód



Fryderyk August III, król saski.

cywilny dnia 11-go lutego 1903 roku. Następca tronu Fryderyk August Jerzy, urodzony w Dreźnie 1895 r.

Sachsen-Altenburg. Księstwo konstytucyjne. Konstytucya ogłoszona dn. 29 kwietnia 1851 r. Sejm składa się z 30 posłów. Obszar księstwa wynosi 1,324 kilometrów kwadratowych, a ludność dosięga 210,500 głów, czyli 156 mieszkańców na 1 kilometr kwadratowy.

Stolica Altenburg liczy 40 tysięcy mieszkańców.

Panujący książę Ernest II, urodzony dnia 31-go sierpnia 1871 roku. Wstąpił na tron w 1908 roku. Żonaty z księżniczką Adelajdą z Schaumburg-Lippe (urodzoną d. 22 września 1876 r.).



Sachsen-Koburg i Gotha. Księstwo zjednoczone, posiada konstytucję od dnia 3 maja 1852 roku. Sejm gothajski składa się z 19 członków, sejm koburski z 11 członków, którzy stanowią wspólny sejm dla obu państw. Obszar tych krajów wynosi 1,977 kilometrów kwadratowych, z 250,000 ludności, a więc wypada 124 głowy na kilom. kwadr. Stolica Koburg liczy 22,000 mieszkańców, Gotha—40,000 miesz.

Ernest II, ks. Sachsen-Altenburg.

Panujący Karol Edward, książę Wielkiej Brytanii i Irlandii, książę Albany, urodz. w Claremont d. 19 lipca 1884 r. Na tronie od dnia 19 lipca 1905 r. Ożeniony w 1905 r. z Wiktorją Adelajdą, księżniczką Szlezwik-Holsztyńską, urodz. w 1885 roku. Następca tronu Leopold, urodz. w 1906 roku.



Karol Edward ks. Sachsen-Koburg i Gotha.



Jerzy II, ks. Sachsen-Meiningen i Heldburghausen.

Sachsen-Meiningen. Księstwo konstytucyjne dziedziczne w do mu Sachsen-Meiningen. Konstytucya nadana w 1839 roku. Obszar 2,468 kilometrów kwadratowych, z ludnością 230,000 (połowa Łodzi), czyli 109 głów na 1 kilom. kwadratowy. Stolica Meiningen posiada 16,000 ludności (połowa Zgierza). Panujący Jerzy II ur. w Meiningen

dnia 2 kwietnia 1826 roku. Ożeniony po raz trzeci morganatycznie w 1875 roku z Heleną Franz, baronową Heldburg, urodzoną dnia 30 maja 1859 r. Następca Bernard, urodzony w 1851 r., Ożeniony z Karoliną pruską.

Sachsen-Weimar-Eisenach. Wielkie księstwo, z konstytucją od dnia 15 października 1850 r. Sejm składa się z 33 członków. Obszar księstwa 3,617 kilom. kw., z ludnością 400,000, czyli 109 głów na 1 kilometr kw. Stolica Weimar liczy 55,000 mieszkańców; inne miasta: Eisenach—36,000 miesz., Jena 50,000 mieszkańców.

Panujący książę Wilhelm Ernest, urodzony w Weimarze dn. 10 czerwca 1876 r. Objął rządy w 1901 r.



Wilhelm Ernest, wielki książę Sachsen-Weimar-Eisenach.



Jerzy, książę Schaumburg-Lippe.

Schaumburg-Lippe. Księstwo z konstytucją, nadaną dnia 17 listopada 1869 r. Sejm składa się z 15 posłów. Obszar księstwa 340 kilometrów kwadratowych. Ludności 45,000 (tyle co w Pabianicach). Stolica Buckeburg posiada 6,000 mieszkańców (mniej niż w Konstancji). Panuje książę Adolf urodzony dnia 23 lutego 1883 roku.

Szwarcburg-Rudolstadt. Księstwo konstytucyjne od d. 21 marca 1854 r. Sejm składa się z 16 członków. Obszar księstwa wynosi 940 kil. kw. Ludności liczy 99 tysięcy, czyli około 100 głów na 1 kil. kw. Stolica Rudolstadt ma 12,600 miesz.

Szwarcburg-Sonderhausen. Księstwo konstytucyjne od dnia 8 lipca 1856 r. Sejm składa się z 15 członków. Obszar wynosi 862 kilom. kw. Ludności 86,000, czyli 96 głów na 1 kilometr kwadratowy. Stolica Sonderhausen liczy 7,500 mieszkańców. Sprawa następstwa po księciu Karolu Günther, urodzonym w 1850 roku i zmarłym w marcu 1909 r. nie rozstrzygnięta.



Günther, ks. Szwarcburg-Rudolstadt i Szwarcburg-Sonderhausen.

Waldeck. Księstwo z konstytucją od dn. 17 sierpnia 1844 r. Sejm składa się z 15 posłów. Obszar księstwa stanowi 1.121 kil. kwadr. Ludności ma 70.000, czyli 60 głów na 1 kilom. kwadratowy. Stolica Arolsen liczy 3 tysiące mieszkańców.

Panujący, książę Fryderyk (Adolf Herman), urodz. dnia 20 stycznia 1865 r. Wstąpił na tron 1893 roku. Ożeniony w 1895 r. z Matyldą, księżniczką Szaumburg Lippe (urodz. 1873 r.). Następca tronu Jojzasz (ur. w 1896 r.).



Fryderyk, książę Waldeck.



Wilhelm II, król wirtemberski.

Wirtembergia. Królestwo z konstytucją od dnia 25 września 1819 r. Izba stanów składa się z 36 osób, z których 29 jest dziedzicznych. Izba deputowanych z 23 posłów pośrednio i 70 bezpośrednio wybieranych. Obszar królestwa 19.512 kilom. kwadratowych. Ludność wynosi 2.360.000, czyli 112 głów na 1 kilom. kwadr. Stolica Sztutgard ma 260.000 miesz.; Ulm—53.000 mieszkańców.

Bremen. Wolne miasto hanzeatyckie, należy do związku północnego Niemiec. Konstytucja z 1894 roku. Senat, stanowiący rząd, składa się z 16 członków dożywotnich i posiada władzę wykonawczą. Zebranie obywatelskie złożone ze 150 posłów, wybieranych na lat 6. Na czele stoją 2 burmistrzowie, z których jeden jest prezesem senatu.

Burmistrzowie: dr. C. Barkhausen (prezes) i dr. Pauli. Obszar wolnego miasta 256 kilom. kwadr., z ludnością 270.000. Flota handlowa składa się z 470 parowców i 270 żaglowców, Stolica Bremen liczy 250.000 mieszkańców.

Hamburg. Wolne miasto hanzeatyckie. Konstytucja z dnia 15 października 1879 r. Senat składa się z 18 członków dożywotnich i posiada władzę wykonawczą. Izba obywatelska składa się ze 160 posłów. Burmistrzem i prezesem Senatu jest dr. m. Prédöhl. Obszaru ma 414 kilom. kwadr., z ludnością 1.100.000. Flota handlowa składa się z 700 parowców i 600 żaglowców. Stolica Hamburg liczy 850.000 mieszkańców.

Widzimy więc, że w skład Cesarstwa Niemieckiego wchodzi cztery królestwa: pruskie, bawarskie, saskie i wirtemberskie, oraz

17 księstw, z których obszar niekiedy obejmuje zaledwie 317 kilometrów kwadratowych (dużo mniejszy niż ordynacja Zamojska w Królestwie Polskim), a stolice, jak w księstwie Waldeck, dorównają zaledwie liczbie mieszkańców lichej osady.

Mimo to, dwór książęcy musi zachować wszystkie formy dużych dworów i przestrzegać skrzętnie form przyjętych na wielkich dworach europejskich.

Nie dziwny się więc, że lud niemiecki tak chętnie podjął myśl zjednoczenia Cesarstwa, sądząc, że przy dużym państwie lżej z czasem da się usunąć ten ciężar drobnych domów książęcych, który w postaci podatków corocznie się zwiększał, nie dając w zamian gwarancji za całość małego państewka.

Norwegia.

Królestwo, które do 1905 roku było pod jednym panowaniem wraz ze Szwecją. Dnia 7 czerwca 1905 roku stało się ono monarchią niezależną, konstytucyjną.

Na tron wstąpił król Hakon VII, syn króla duńskiego, urodzony dnia 3-go sierpnia 1872 roku. Żonaty z księżniczką Mand, córką s.p. króla angielskiego, Edwarda VII, urodzoną d. 26 listopada 1879 roku. Następca tronu jest książę Olaf, urodz. w 1903 r.

Parlament norweski (storting) składa się ze 117 posłów, wybieranych co trzy lata, przez elektorów, powoływanych przez głosowanie powszechne.

Obszar królestwa wynosi 322.987 kilometrów kwadratowych z 2.400.000 mieszkańców, czyli około 8 głów na 1 kilometr kwadratowy. Flota handlowa składa się z 6.000 żaglowców i 2.900 parowców; flota wojenna posiada 60 okrętów z 250 działami i 2.600 załogą.

Armia na stopie wojennej ma 75.000 żołnierzy, a w razie wojny może być powiększoną do 100.000 ludzi.

Koleje żelazne przebiegają 3.500 kilometrów; telegraf zaś ma długości około 12.000 kilometrów. Stolica Chrystiania liczy 250.000 mieszkańców. Moneta: korona równa się 100 oerom (58 kop.).



Hakon VII, król norweski.

Portugalia.

Rzecz pospolita demokratyczna, która po rewolucji, wynikłej dnia 4 października 1910 roku, została proklamowana przez konstytuante, zbraną w Lizbonie dnia 15 czerwca 1911 r.

Dawniej panujący dom Braganza, zebranie narodowe wypędziło z Portugalii. Pierwszym prezydentem najmłodszej Rzeczypospolitej został dr. Manuel Ariaga.

Obszar Portugalii wynosi 91.943 kilometrów kwadratowych, a na przestrzeni tej mieszka 5.500.000 mieszkańców, czyli 60 głów

na 1 kilometr kwadratowy. Długość kolei żelaznych wynosi 2.900 kilometrów, a telegrafu 8.900 kilometrów.

Broni Rzeczypospolitej 50,000 żołnierzy, którzy w czasie wojny zwiększają armię do 150,000 ludzi i 320 dział. Flota wojenna składa się z 50 okrętów, uzbrojonych 260 działami, z załogą 4,000 ludzi. Flota handlowa posiada 58 parowców i 280 żaglowców.

Stolica Lizbona liczy 380,000 mieszkańców; inne miasta, jak: Porto — 180,000 miesz. i Braga — 28,000 mieszkańców. Moneta: milreis, równa się 100 rejsom (2 rb.).

Portugalia posiada bardzo wielkie kolonie w Azji i Afryce, obejmujące 2.095.000 kilometrów kwadratowych, z ludnością 7.700.000, czyli 5 głowy na 1 kilometr kwadratowy. Ludność kolonii przewyższa o 2 miliony z górą ludność Rzeczypospolitej.

R o s y a.

Monarchia konstytucyjna z Cesarzem samowładnym, z linii męskiej domu Romanowych.

Na zasadzie Ukazów z dnia 19 sierpnia, 24 i 30 października 1905 r., wyznaczono ciało prawodawcze: „Dumę“ o 442 posłach, posiada prawo inicjatywy, oraz zapewnienie, że żadne prawo bez zezwolenia tej Dumy nie może być uchwalone.

Wybory do Dumy są dwustopniowe, z wyjątkiem wsi i robotników, gdzie istnieją trzystopniowe wybory.

Posłowie powołani są na lat pięć, a jeden poseł przypada na 250,000 ludności. Ta norma nie jest stosowana do Królestwa Polskiego i Kaukazu.

Prócz Dumy istnieje wyższa Izba—Rada państwowa, złożona z 180 członków, z których połowę mianuje Cesarz, druga zaś—jest obieralna.

Panujący Jego Cesarska Mość Najjaśniejszy Cesarz Mikołaj II Aleksandrowicz, urodzony dnia 6 maja 1868 r. Następcą tronu jest Wielki Książę Aleksy Mikołajewicz, urodz. w Petersburgu dnia 12 sierpnia 1904 roku.

Rosya Europejska zajmuje przestrzeni 4.889.060 kil. kw. z ludnością 116.560,000; Królestwo Polskie—127.320 kil. kwadr. z ludnością 11.935,000; Wielkie Księstwo Finlandzkie—373.000 kil. kw. z ludnością 3,059,000; Kaukaz—469.220 kil. kw. z 11,392,000; Syberya i Azya wschodnia—12.395.870 kil. kw. z ludnością 7,880,000; Azya centralna—3.488.530 kil. kw. z ludnością 9,631,000; Chiwa i Buchara—270.860 kil. kw. z ludnością 2,037,000, czyli razem 162,400,000 mieszkańców. Ogólna ilość mieszkańców na 1 kilometr kwadratowy w Państwie Rosyjskiem wypada 6.

Flota handlowa Rosyi składa się z 925 parowców i 2,500 żaglowców; Finlandyi z 450 parowców i 2,771 żaglowców.



Jego Cesarska Mość Najjaśniejszy Pan MIKOŁAJ II Aleksandrowicz, Samowładca Wszech Rosyi.

Długość kolei żelaznych w Rosyi wynosi 55,500 kilometrów, w Finlandyi 3.600 kilom., w Rosyi Azjatyckiej 16,875 kilom.; telegrafu 192.000 kilom. Moneta imperyał — 15 rb., rubel — 100 kop. Armia na stopie pokojowej wynosi 1,384,000 żołnierzy, na stopie zaś wojennej 3,615,000 żołnierzy.

Flota wojenna składa się z 251 statków z 1,687 działami, flota azjatycka z 92 okrętów i 370 dział, flota czarnomorska z 79 okrętów z 585 działami, flota morza Kaspijskiego z 9 statków i 29 dział.

Miasta: Petersburg (stolica) liczy 1,500,000 mieszkańców, Moskwa—1,450,000 mieszkańców, Warszawa—800,000 mieszkańców, Łódź—510,000 miesz., Odessa—450,000 miesz., Ryga—350,000 miesz., Kijów—300,000 miesz., Wilno—190,000 miesz., Lublin—52,000 mieszkańców.

W Królestwie Polskiem przypada 95 głowy na 1 kilometr kwadratowy.

R u m u n i a.

Królestwo z konstytucją nadaną dnia 15-go lipca 1878 roku. Państwo posiada dwie Izby, Senat składa się ze 120 członków i Izba ze 183 posłów.

Panuje Karol I, urodz. w Sigmaringen dn. 20 kwietnia 1859 roku z domu Hohenzollernów. Ożeniony w 1869 r. z księżniczką Elżbietą z Wiednia (ur. w 1845 r.). Małżeństwo to bezdzietne i dlatego następcą został syn najstarszego brata, Ferdynand-Wiktor, urodz. w 1865 r. Pojął on za żonę księżniczkę sasko-koburg-gotajską.

Obszar państwa wynosi 151.355 kil. kwadr., z ludnością dochodzącą do 7 milionów, czyli 47 głów na 1 kilometr kwadratowy. Koleje żelazne posiadają 3,700 kilometrów, a telegraf 8.000 kilometrów długości.

Flota handlowa na morzu Czarnem i Dunaju posiada 90 parowców i 450 żaglowców.

Armia na stopie pokojowej wynosi 32,000, na wojennej zaś 290,000 żołnierzy. Flota wojenna posiada 35 okrętów ze 102 działami.

Stolica Bukareszt liczy 500,000 mieszkańców; inne miasta: Jassy—80,000 mieszkańców, Gałaccz—70,000 mieszkańców. Moneta: 1 leu dzieli się na 100 bani. Leu równa się frankowi (38 kop.).

Stolica Apostolska.

Dawne państwo kościelne, pod zwierzchnością samowładną papieży, obalone w 1870 r. Prawo z 1871 r. pozostawia papieżom Watykan, Loteran i Wille Castel Gondolfo oraz poręcza nietykalność Ojca Św. Państwo przyznaje też rentę roczną papieżowi.



Karol I, król rumuński.

Stolica Apostolska odrzuciła prawa gwarancyjne. Na stolicy Piotrowej zasiada obecnie Ojciec Św. Pius X, (Józef Sarto), urodzony w Riese dnia 2 czerwca 1835 roku. Obrany papieżem dnia 4 sierpnia 1903 r., koronowany dnia 9 sierpnia 1903 roku.

Święte kolegium składa się z 6 kardynałów-biskupów, 50 kardynałów-księży i 14 kardynałów-dyakonów.

S e r b i a.

Królestwo z konstytucją od 1869 r. Panuje Piotr Karadzordzewicz, urodz. w 1846 roku. Wstąpił na tron dnia 15 czerwca 1905 roku. Następca jest Aleksander, urodzony dnia 4 grudnia 1888 roku.

Obszar Serbii wynosi 48.306 kilometrów kwadratowych, ludność zaś dobiega do 3 milionów, czyli około 60 głów na 1 kilometr kwadratowy.

Koleje żelazne mają 700 kilometrów, telegraf zaś 3.500 kilom. Moneta dynar, zawierający 100 stolteków, miland'or równy 20 dynarom.

Armia na stopie pokojowej wynosi 35.000 żołnierzy, a na wojennej 350.000 żołnierzy. Stolica Białogród posiada 85 tysięcy mieszkańców.



Piotr I, król serbski.

S z w a j c a r y a.

Stanowi związek, złożony z 25 republik w 22 kantonach. Konstytucja pochodzi z dnia 29 maja 1874 roku. Zgromadzenie składa się ze 167 członków, wybieranych przez lud, którzy stanowią radę narodową. Prócz rady istnieje jeszcze rada stanów, złożona z 44 członków, wybieranych w niektórych kantonach bezpośrednio w innych przez kantonalne ciała ustawodawcze. Obie izby powyższe wybierają na lat trzy radę związkową, złożoną z 7 członków, stanowiących władzę wykonawczą oraz prezydenta na rok jeden.

Obszar Szwajcarii wynosi 41.324 kilometrów kwadratowych, z 3.525.000 mieszkańcami, pochodzenia: niemieckiego, włoskiego i francuskiego. Kolei żelaznych Szwajcaryja posiada 5.000 kilometrów długości, telegrafu zaś 3.700 kilometrów, telefonów 20.386 kilometrów. Moneta—frank, równa się 100 centimom. Wojska stałego niema. W razie wojny jednakże, zbiera się armia, która z popospolitem ruszeniem wynosi około 275.000 żołnierzy.

Stolica związku szwajcarskiego Bern, liczy 85.000 mieszkańców, Zurych—200.000 miesz., Bazyleja — 150.000 miesz., Genewa—130.000 miesz., Lucerna—40.000 mieszkańców.

Monarchia z konstytucją od dn. 6 czerwca 1809 roku. Dwie Izby: pierwsza składa się ze 150 członków, wybieranych na lat 9 przez władze gminne i wiejskie, druga z 230 posłów, wybieranych bezpośrednio w miastach dużych, a pośrednio w miasteczkach i wsiach.

Panujący król Gustaw V urodzony dnia 16 czerwca 1858 roku, ożenił się w 1881 r. z Wiktorją, księżniczką badeńską (urodz. 1862 r.). Następca Gustaw Adolf, urodz. 11 listopada 1882 r., żonaty w Windsorze 1905 r. z Małgorzatą ks. Anglii i Irlandyi. Obszar państwa wynosi 447.864 kilom. kwadr. Ludności 6 milionów, czyli około 14 głów na 1 kilom. kwadr.

Flota handlowa składa się z 1.751 żaglowców i 1.185 parowców. Koleje żelazne wynoszą 13.631 kilometrów długości, telegraf 19.000 kilom., telefony 111.000 kilom.

Moneta—korona, zawierająca 100 oerów (równa się 58 kop.).

Armia na stopie pokojowej posiada 66.000 żołnierzy, a na wojennej 350.000. Do pospolitego ruszenia należy 170.000 osób. Flota wojenna ma 92 okręty z 450 działami. Stolica Sztokholm liczy 350.000 mieszkańców, Göteborg—170.000 mieszkańców.



Gustaw V, król szwedzki.

T u r c y a.

Monarchia z konstytucją od lipca 1908 roku. Sułtan, który est zarazem kalifem, czyli głową duchowieństwa wszystkich mahometan, nazywa się Machomet V, z domu Osmanów. Urodził się on dnia 3-go listopada 1844 roku. Wstąpił na tron po zdetronizowanym w 1909 r. bracie swoim Abdul Hamidzie.

Obszar Turcji wynosi: w Europie 169.300 kilom. kw., z 6.130.000 mieszkańcami, w Azji 1.766.800 kilom. kwadr., z 16.900.000 mieszkańcami, w Afryce (Trypolis) 1.051.000 kil. kw., z 1.000.000 mieszkańcami.

Flota handlowa składa się z 1.000 żaglowców i 110 parowców. Flota wojenna ma 42 okręty (nowszej typu) z 320 działami i starszego typu 38 okrętów z 357 armatami.

Stolica Konstantynopol liczy 1 milion mieszkańców, Saloniki — 150.000 mieszkańców, Adryanopol—130.000 mieszkańców. Armia na stopie pokojowej posiada 360.000 żołnierzy, na stopie zaś wojennej 1.500.000 żołnierzy.



Machomet V, sułtan turecki.



Koleje żelazne tureckie mają w Europie długości 2,000 kilometrów, w Azji 2,400 kilom., w Syrii 2,100 kilometrów. Telegraf ma 45.000 kilom. długości. Moneta piastr, zawiera 40 para.

Włochy.

Królestwo z konstytucją od dnia 17 marca 1861 roku. Dwie Izby: Senat składa się z 390 członków książąt krwi, mianowanych przez króla dożywotnio oraz z izby posłów, złożonej z 308 osób.



Wiktor Emanuel III, król włoski.

Panujący Wiktor Emanuel III, urodzony w dniu 11-m listopada 1869 roku w Neapolu. Ożeniony w 1896 roku z Heleną, księżniczką Czarnogórską, która przyjęła katolicyzm.

Następca tronu Humbert, urodzony w 1904 r.

Obszar królestwa wynosi 286.682 kilometrów kwadratowych i jest zamieszkałe przez 35,000,000 obywateli, wypada więc po 121 głów na 1 kilometr kwadratowy.

Flota handlowa składa się z 5,000 żaglowców i 630 parowców. Koleje żelazne bardzo rozgałęzione dochodzą do 17.100 kilometrów długości, telegraf ma 52,000 kilometrów, Moneta lir, równy frankowi, zawiera 100 centisimi. Armia na stopie pokojowej wynosi 285,000 żołnierzy, na stopie wojennej 3.500,000 ludzi.

POCZTA I TELEGRAF.

(Przepisy pocztowe świeżo sprawdzone).

1. **Listy zamknięte** opłaca się w kraju po 7 kop., od łuta; jeżeli list waży więcej niż łut, opłaca się po 7 kop. za każdy łut lub część tegoż. Listy zagraniczne — 10 kop. za każde 15 gramów lub ich część.

2. **Listy otwarte** można pisywać na blankietach pocztowych lub prywatnych tegoż wymiaru; na adres pozostawia się przynajmniej pół strony. Opłata wynosi w kraju 3 kop., z odpowiedzią 6 kop., za granicą 4 kop., z odpowiedzią 8 kop.

3. **Przesyłki pod opaską** mogą być trojakię: 1) druki, 2) papiery aktowe, 3) próby bez wartości. Przesyłki z drukami i papierami aktowymi mogą ważyć najwyżej 2 kilogramy (4 funty 28 łutów), z próbami bez wartości — 350 gramów (27 łutów); są też ograniczenia co do wymiarów posyłek. **Opłata od przesyłek krajowych, zagranicznych pod opaską** wynosi dla druków 2 kopiejki od każdych 4 łutów lub ich części. Przesyłki z papierami aktowymi opłacają do 12 łutów 7 kop., od 12 do 16 łutów — 8 kop., powyżej 16 łutów za każde 4 łuty 2 kop. Za próby bez wartości płaci się 3 kop. do 4 łutów, 4 kop. od 4 do 8 łutów, i po 2 kop. za każde 4 łuty powyżej 8 łutów. **Opłata od przesyłek zagranicznych pod opaską** wynosi 2 kop. od każdych 50 gr. lub ich części, przyczem najniższa opłata od papierów aktowych wynosi 10 kop., zaś od prób bez wartości — 4 kop. Za korespondencję poleconą (rekomendowaną) dopłaca się w kraju 7 kop., zagranicą 10 kop.

4. **Listy wartościowe** zamknięte z wartością zadeklarowaną mogą ważyć najwyżej 20 funtów i mieć wartość nie wyższą od 45 tysięcy rubli. Oprócz zwykłej opłaty listowej, przy listach z wartością zadeklarowaną, płaci się jeszcze asekurację, która wewnątrz państwa wynosi: do 10 rb. 10 kop., od 10 do 100 rb. — 25 kop. i po 15 kop. za każde 100 rb. następne. Pieniądze można przysyłać także przekazami. Blankiety otrzymuje się w urzędach pocztowych po grosz. Przesyłkę uzupełnia się markami. Więcej niż 500 rb. na jednym blankiecie przysyłać nie można. Opłata wewnątrz państwa wynosi: do 25 rb. — 15 kop., od 25 do 100 rb. — 25 kop., od 100 do 125 rb. — 40 kop., od 125 do 200 rb. — 50 kop. Za przekazy telegraficzne w Królestwie Polskiem i Rosyi europejskiej opłaca się do 500 rb. — 1 rb. 15 kop., powyżej 500 rb. — 1 rb. 40 kop. Zagranicę można wysyłać przekazy tylko pocztą.

5. **Przesyłki pocztowe** mogą być z wartością zadeklarowaną lub bez niej; wartość przesyłki nie może być wyższą nad 45,000 rb.; waga najwyższa — 3 pud. Przesyłki pocztowe powinny być opakowane w skrzynki, skórę, ceratę lub płótno, nie mogą zawierać listów, pieniędzy papierowych rosyjskich, materij wybuchowych i t. d.; adres musi być wypisany na samej przesyłce, a nie przyszyty lub przyklejony. Opłata w Królestwie Polskiem i Rosyi europejskiej wynosi do 2 funtów 25 kop., od 2 do 7 fun. — 45 kop., od 7

do 12 fun. — 65 kop., bez względu na odległość; przy przesyłkach cięższych za każdy następny funt dopłaca się 5 kop. za każde 500 wiorst.

Korespondencya telegraficzna wewnętrzna.

Stała opłata za depeszę wynosi: od korespondencyi w granicach Rosyi europejskiej i azjatyckiej za każdy telegram po 15 kopiejek, oraz za każde słowo 5 kopiejek; od korespondencyi, przechodzącej z Rosyi europejskiej do azjatyckiej i odwrotnie, za każdy wyraz 10 kop.; od korespondencyi miejskiej za każdy wyraz 1 kop.

Za telegramy zagraniczne opłaca się od wyrazu.

Do Austrii i Węgier	11	Do Francyi	15
„ Austrii	22	„ Szwajcaryi	17
„ Niemiec	11	„ Ameryki środ.	51
„ Danii	15	„ Ameryki poł.	51
„ Rumunii	8		

Opłaty stemplowe od próśb i podań.

Prośby i podania. Na prośby do gubernatorów, naczelników powiatu, straży ziemskiej i wogóle do władz administracyjnych, nakleja się marka za 75 kop. i na odpowiedź prośzącą dołącza się marka za 75 kop. Marki mogą być naklejane na prośbę i wolno jest napisać na nich datę podania prośby.

Dokumenty. Dokumenty, dołączone do tych podań, powinny mieć markę także na każdym arkuszu.

Podania do wójtów gmin. Podania do wójtów gmin wolne są od marki.

Podania wolne do stempla. Podania na IMIĘ NAJWYŻSZE, skargi do naczelnika kraju i gubernii, prośby, dotyczące powinności wojskowej, świadectwa lekarskie, wydawane osobom wezwanym do sądu, jako świadkom lub ekspertom; świadectwa lekarskie, wydawane do sądów gminnych; świadectwa lekarskie, wydawane uczniom i studentom; plenipotencye do sądów gminnych i sądów pokoju, prośby o zwrot niewłaściwie pobranego podatku.

Umowy bez oznaczenia sumy. Umowy bez oznaczenia sumy—marka za 1 rb. 25 kop.

Kopie aktów. Jeżeli akt pisany był na papierze rublowym i wyższym, to kopia powinna mieć markę za 1 rb.

Jeżeli na niższym, to kopia powinna być napisana na takim samym papierze, lub marka naklejona takiej samej ceny.

Kwity i pokwitowania. Kwity i pokwitowania do rubli 5 wolne od stempla, wyżej—powinny mieć markę za kopiejek 5 i na niej podpis otrzymującego pieniądze.

Książeczki kredytowe. Książeczki kredytowe wydawane z handłów dla zapisywania w nich branych towarów, marka 15-kopiejkowa.

Książeczki oszczędności. Wszystkie książeczki oszczędności wolne są od stempla.

PODATEK OD MIESZKAŃ.

Cena mieszkań		Podatek w Łodzi	Cena mieszkań		Podatek w Zgierzu
od 150 — 180	2	rb. 50 kop.	od 120 — 144	2	rb. — kop.
„ 180 — 240	4	„ — „	„ 144 — 192	3	„ — „
„ 240 — 300	5	„ 50 „	„ 192 — 240	4	„ 50 „
„ 300 — 360	7	„ — „	„ 240 — 288	6	„ — „
„ 360 — 420	9	„ — „	„ 288 — 336	9	„ 50 „
„ 420 — 480	11	„ 50 „	„ 336 — 400	16	„ 50 „
„ 480 — 540	14	„ — „	„ 400 — 500	31	„ — „
„ 540 — 600	16	„ — „	„ 500 — 600	46	„ — „
„ 600 — 700	19	„ — „	„ 600 — 700	100	„ — „
„ 700 — 800	28	„ — „	Pabianice		
„ 800 — 900	33	„ — „	60 — 72	1	„ — „
„ 900 — 1000	46	„ — „	„ 72 — 96	1	„ 50 „
„ 1000 — 1200	129	„ — „	„ 96 — 120	2	„ — „
„ 1200 — 1800	129	„ — „	„ 120 — 144	3	„ — „
„ 1800 — 2000	129	„ — „	„ 144 — 160	3	„ 50 „
„ 2000 — 3000	10%		„ 160 — 216	6	„ 50 „
			„ 216 — 300	11	„ — „
			„ 300 — 500	23	„ — „
			„ 500 — 900	84	„ — „
			„ 900 — 1000	84	„ — „
			wyżej 10%.		

PREMIUM.

Pragnąc, ażeby w każdym polskim domu znalazło się nasze największe arcydzieło

„Pan Tadeusz”

Adama Mickiewicza, utwór, który po Odysei Homera jest drugą epopeją w literaturze wszechświatowej, postanowiliśmy książkę tę wydaną starannie w dużym formacie, z ilustracjami Stanisława Makowskiego, dać każdemu posiadającemu ten kalendarz za niebywałą niską cenę

Rub. jeden

w ozdobnej gustownej oprawie.

Kwit niniejszy służy tylko w ciągu stycznia i lutego, później redakcyi nie będzie zobowiązany.

Popierajcie swoich!

DRUKARNIA STEFANA KĘDZIERSKIEGO

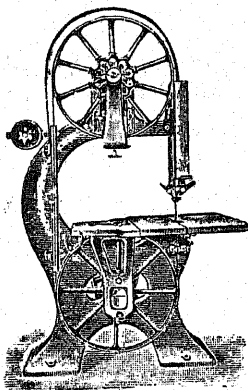
ŁÓDŹ, ULICA Św. ANDRZEJA № 17

Wykonywa wszelkie roboty drukarskie dla fabryk, sądów, stowarzyszeń, instytucji prywatnych, dla p.p. Adwokatów, Rejentów, p.p. rzemieślników, przemysłowców i t. d., i t. d., po cenach możliwie niskich.

Pracownia ubiorów męskich
W. WIECZORKIEWICZA
w Łodzi ul. Główna № 38.

Zakład Blacharski Budowlano-Galanteryjny
Antoniego Ewerta = Łódź, =
Długa 148.
Przyjmuje roboty w zakresie blacharstwa i dekarstwa wchodzące.
Ceny umiarkowane.

PIEKARNIA
Józefa Kopczyńskiego
Łódź, ulica Piotrkowska № 93.
Dwa razy dziennie świeże pieczywo i ciasta.



MECHANICZNA
Stolarnia Parowa
F. Józwicki i Ska
Łódź, Nowo-Zarzewska № 44.

Zaopatrzona w maszyny wszelkiego rodzaju najnowszych systemów do obrabiania drzewa.
Przy zakładzie wykonywa się roboty budowlane, szybko i akuralnie.

Popierajcie swoich!

Jan Wälczykiewicz
krawiec,

Główna № 40 m. 17.

przyjmuje reparacye, czyszczenie i nicowanie garderoby oraz wszelkie roboty w zakresie krawiectwa wchodzące. Wykonywa szybko po cenach przystępnych.

W. Stephan
i **F. Richter**

inżynierowie.

Łódź, ul. Piotrkowska 123.

Telefonu № 10-90.

Instalacya Elektryczna Światła i Siły.

W. KRAKOWSKI

Łódź, Piotrkowska 103.

Telefon 14-15.

Czyszczenie okien, froterowanie, heblowanie posadzek, sprzątanie kantorów, czyszczenie schodów i fabryk oraz konserwacya linoleum.

Warszawski Największy
Pierwszorzędny
Zakład Pogrzebowy

E. Pusch i Ska
ul. Przejazd № 22.

Telefon 9-80.

Kwiaciarnia
„RIVIERA”

Piotrkowska 131,
filia Piotrkowska 180.

Poleca Kwiaty, cięte, doniczkowe, wieńce, dekoracyę, balowe, weselne i pogrzebowe, w wielkim wyborze.

== Ceny najprzystępniejsze.

Egzystuje od 1865 r.
Pracownia malarska
E. URBANOWICZ

dawniej W. Urbanowicz.

ŁÓDŹ, PIOTRKOWSKA 117.

Wykonywa wszelkie roboty szyltowe i pokojowe.

Zakład Tokarsko-galanteryjny
i bilardowy

Aleksandra Olecha

ŁÓDŹ,

Konstantynowska 40.

Ceny umiarkowane.

Magazyn obuwia
A. PRUSKI

przeniesiony został

z ul. Piotrkowskiej 118
na ul. CEGIELNIAŃ 52.

Majster Zduński
WINCENTY OSIŃSKI

ŁÓDŹ, ULICA LUTOMIERSKA № 6.

SKŁAD KAFLI ZNANEJ FIRMY J. KRAUZE.

Poleca piece kwadratowe gładkie tak zwane berlińskie i emaliowane, krajowe i zagraniczne. Przyjmuje wszelkie roboty w zakres zduństwa wchodzące. Roboty solidne. Geny umiarkowane.

Biuro Elektrotechniczne „O. H. M.”

Inż. A. HOLZBERG, I. WÓJCICKI i I. ŻERYKIER

Łódź, Cegielniana 23.

Kompletne urządzenia elektryczne oświetleń i sił motorowych. Połączenie z elektrownią miejską. Dostarczanie motorów i artykułów elektrycznych. Porady, badania i obserwacje elektrycznych urządzeń.

Reparacje wszelkiego rodzaju. Kosztorysy i projekty bezpłatnie

IGNACY GRUSZCZYŃSKI

MAJSTER ZDUŃSKI

Łódź, ulica Dębowa № 5 przy Zarzewskiej.

ma zaszczyt zawiadomić Sz. Panów obywateli i przedsiębiorców robót budowlanych, że otworzył

Skład Kafli i Żelastwa.

Przyjmuje wszelkie roboty w zakres specjalności wchodzące i wykonywa sumiennie. Geny przystępne.

Zakład Wyrobów Bednarskich
Józefa Szczeblewskiego

Łódź, ulica Rijowska № 1
przy Rokocińskiej.

Kazimierz Meisling

Majster Ciesielski

przedsiębiorstwo budowlane

:: :: i biuro techniczne. :: ::

Łódź,

Piotrkowska № 209 m. 11.

BIURO

przepisywań na maszynach.
Wydział pisania próśb, skarg,
apelacji i t. p.

„ILJON”

Łódź, Zielona № 11.

Firma chrześcijańska, egzystuje od 1900 r.

PRACOWNIA

damskich sukien i kostymów

„Stanisławy”

w Łodzi, Przejazd 48 m. 11,

2-gie piętro, wprost schodów.

Wykonuje roboty elegancko, starannie, podług paryskich i wiedeńskich
zurnali.

Pralnia chemiczna i farbiarnia
garderoby męskiej, damskiej
i dziecięcej

A. Heininger

Łódź, Mikołajewska 39.

Krawiec Męski

M. Wierzbicki

ulica Główna № 9.

Wykonuje obstalunki z własnych i powierzonych materiałów. Krój elegancki. Wykończenie dokładne.

Geny umiarkowane.

Fabryka
wyrobów bawełnianych

A. Kubik

ŁÓDŹ,

ulica Piotrkowska № 273.

Magazyn obuwia
MĘSKIEGO, DAMSKIEGO I DZIECIĘCEGO

W. Górski

ul. Mikołajewska № 32.

Mechaniczna Fabryka
OBRÓBKI SZKŁA.

Specjalność: lustra, szlifowanie szyb, szkła stołowego, grawerowanie, deseniowanie i matowanie szyb.

C. KUŁAKOWSKI i S^{ka}.

Widzewska 145.

Drukarnia,
Litografia i Introligatornia
F. M. Kulisz
Łódź, ulica Średnia № 24.
Przyjmuje wszelkie roboty w zakres
drukarstwa wchodzące po cenach przy-
stępnych.
E. Kulisz.

Bolesław Górski
Zakład Malarski
ŁÓDŹ,
Piotrkowska 103.

Zakład Ogrodniczy
„STEFAN”
Przejazd 12.
Dekoracje, Bukiety, wieńce
z kwiatów świeżych.
S. Dymkowski.

FABRYKA
OKUĆ BUDOWLANYCH
Braci Suwalskich
w Łodzi, Plac Kościelny № 8.
Zamówienia wykonują się szyb-
ko i dokładnie.

Magazyn obuwia
męskiego, damskiego i dzie-
cinnego
B. Sumera, Łódź,
ul. Nowo-Zarzewska № 9.

I. Zajdler
Łódź, **Widzewska 122**
Telefon 746.
Przedsiębiorstwo robót
szklarskich i czyszczenie
szodów.

Magazyn ubiorów
Męskich i Damskich
W. Kopczyński
ŁÓDŹ,
Dzielna 31 róg Widzewskiej
I piętro.

K. DAWIDCZYŃSKI
Lipowa 72.
Maszyny wykończalnicze, ro-
boty tokarskie, wodociągowe
i kanalizacyjne.

Zakład Kotlarsko-Miedziany i Mechaniczny
HENRYK NOWICI Łódź,
ul. Średnia № 51.
Wykonuje wanny, piece kąpielowe, roboty wodociągowe i wszel-
kie w zakres kotlarstwa wchodzące.

Zakład Ślusarsko-Mechaniczny
J. Kóznik w Łodzi ul. Andrzeja 6.
Przyjmuje wszelkie obstalunki w zakres tego fachu wchodzące
i wykonuje takowe dokładnie i na czas oznaczony.

Fabryka Rękawiczek, Magazyn Galanteryjny i Skład Bielizny Męskiej
W. Madlera w Łodzi
ulica Dzielna № 1, róg Piotrkowskiej. Firma egzystuje od 1879 r.

ZAKŁAD STOLARSKI
ANTONI ELZNEROWICZ
ULICA NAWROT № 80
WYKONYWA MEBLE I KUCHENNE URZĄDZENIA.

W. SALWA, Łódź
Dzielna 4, Piotrkowska 189 i Zgierska 7. — Telefon 14-99.
Poleca: Kwiaty świeże, Rośliny, Bukiety, kosze i wieńce.

PRACOWNIA POWOZÓW
Tomasza Łukomskiego
DAWNIEJ W. KENIG.
Łódź, ulica Piotrkowska № 287.

Magazyn Ubiorów Męskich, Uczniowskich i Dziecinnych
Stanisława Nowaka
Łódź, Piotrkowska № 162.
Łódzka Fabryka Pilników i Raszpli w Łodzi, ulica Słowiańska № 4



KAROL MICHALSKI

Łódź, Piotrkowska 223.

Posadzki terrakotowe. Płytki glazurowane. Wyroby z gliny ogniotrwalej. Posadzki dębowe. **Dzwony i sygnaturki kościelne.** Wszelkie odlewy lane, kute i żeliwne. **Stal wszelkich gatunków.**

J. J. Saville & Co. Ltd. Sheffield.

Wiertła. Pilniki. Druć stalowy. Pasy transmisyjne Brothers Winkfield Ltd. Ohio U. S. A. Pasy amerykańskie „Bizon”. Szczeliwo samosmarujące „Parma” dla maszyn parowych i pomp. Maszyny cegielniarskie. Obrabiarki wszelkich typów. Turbiny parowe. Motory na gaz ssany „The Campbell Gas Engine Co. Ltd. Halifax”. Dźwigniki. Liny stalowe. Liny konopne transmisyjne. Druć kolczasty.

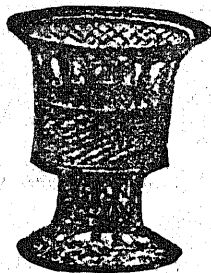
Orkiestryony i pianina elektryczne, sprężynowe i ciężarowe.

Fabryki Diego Fuchs, Praga.

Fabryka Bambusowo-Koszykarska

WALENTEGO PRZYBYSZA

w ŁODZI, ul. Widzewska 5 (róg Średniej). Tel. 22-33.



Specjalność: Kosze do fabryk.

Nagrodzona wieloma medalami.

WYRABIAM:

Mebłe bambusowe pluszem kryte,
Mebłe bambusowe matą kryte,
Bambusowe etażerki,
Bambusowe stoły do kwiatów,
Bambusowe garniturki dzieciinne,
Bambusowe parawany,
Bambusowe ekrany,
Kosze do podróży, kosze do bielizny,
Kosze do papieru, kosze walizowe,
Kosze do robionych kwiatów,
Mebłe ogrodowe, mebelki dla lalek,
Koszyczki do bułek,
Kosze wszelkiego gatunku na obstatunek, gotowe dla p.p. piekarzów.

Specjalność: Kosze do fabryk.

Fabryka na Widzewskiej № 5 przyjmuje wszelkie obstatunki, z dokładnem wykończeniem, po możliwie najniższych cenach.



Wielki wybór:

BIELIZNY

KOŁNIERZY

MANKIETÓW

KRAWATÓW

SPINEKI

REKAWICZEK

PARASOLI

PARASOLEK

FARTUSZKÓW

POŃCZOCH

SKARPETEK

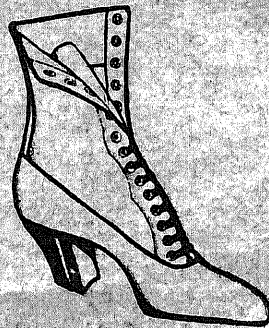
TRYKOTAŻY

I GALANTERYI

POLECA MAGAZYN

M. KOŁODZIEJSKIEGO = ŁÓDŹ, =
ANDRZEJA № 3.

! Nowości! Konfekcyja dzieciinna. **! Nowości!**



Sklep Obuwia

M. Kolanek

ul. Gubernatorska 32,

poleca w wielkim wyborze obuwie: męskie, damskie, galanteryjne i dzieciinne. Fasony najmodniejsze.

Robsta solidna. — Ceny przystępne.

Farbiarnia i Pralnia Chemiczna

Z. Durczyński

Łódź, ulica Brzezińska № 5.

.. PRZYJMUJE GARDEROBĘ ..
.. MĘSKĄ ORAZ DAMSKĄ ..

URZĄD STARSZYCH ZGROMADZENIA

Kuchmistrzów

w Łodzi, ulica Zawadzka № 2.

Poleca swoich członków, wykwalifikowanych w sztuce kulinarnej kuchmistrzów, na posady stałe lub chwilowe, jako to: bale, wesela, uczyty i t. d. Na żądanie naczynia i prowizya własne.

Polecamy się Szanownym stowarzyszeniom i korporacyom.

Z poważaniem **M. Bawarski,**
Starszy Zgromadzenia.

A. Piotrowski

Fotografia Artystyczna

Łódź, Nowy Rynek № 6

Filja: Piotrkowska № 95 Telefon № 126-06

Zdjęcia w filii wykonywane są przy świetle elektrycznem od 9 rano do 9-ej wieczorem.

Tamże oprawa obrazów.

Pocztówki, portrety i grupy; dla członków stowarzyszeń ustępstwo od cen normalnych 10 proc. =====