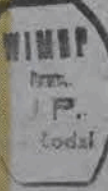


Dziś w numerze:

- Jest szansa na sygnalizację świetlną na Poznańskiej..... s. 2
- W Łyszkowicach będzie fabryka czysta jak laboratorium..... s. 8
- Internet dostępny na targowisku..... s. 5
- Najlepszy agent PZU w regionie łódzkim pracuje w Łowiczu..... s. 9



# Nowy ŁOWICZANIN

Czwartek, 19 października 2000 r.  
 Rok XI, nr 42 (421)  
 ISSN 1231-479X  
 Nakład 12.500  
 Cena 1,60 zł

**MISTRZOWIE  
 NIE SĄ  
 POTRZEBNI  
 S. 7**

Tygodnik Ziemi Łowickiej 100% własności polskiej

## Kto da na III ligę?

Losy łowickich koszykarzy rozstrzygną się w najbliższych godzinach

Nowy sezon w III lidze koszykówki już się rozpoczął, ale wciąż nie wiadomo czy do tych rozgrywek zgłoszona zostanie łowicka drużyna. Celowo nie podajemy nazwy zespołu, bo... nie wiadomo jakiej nazwy używać. Ze względów organizacyjno-prawnych sekcja koszykówki musiała być z końcem ubiegłego sezonu wyprowadzona z OSiR-u. Drużyny młodzieżowe znalazły się w UMKS „Książak”, a zespół seniorów miał być przejęty i finansowany przez poznańskie składy budowlane VOX. Przedstawiciel tej firmy co prawda od początku

zakładał, że wobec celu jakim miała być III liga koniecznym jest znalezienie wśród łowickich podmiotów gospodarczych partnera do współfinansowania tej drużyny, ale w ciągu tych kilku miesięcy nie udało się mu doprowadzić do takiego spotkania. „Zaklepani” już nowi gracze (Roman Bruzdziński - Anwil Włocławek oraz Paweł Łysik i Adam Kulesza - Pekaes Pruszków) oczekiwali na telefon, kiedy będą mogli przyjechać i w końcu trenować z drużyną, ale termin był wciąż zmieniany: wtorek, czwartek, od niedzieli... *dok. na str. 27*

## Syntex potwierdza zwolnienia

Potwierdziły się nasze informacje z ubiegłego tygodnia o planowanych redukcjach zatrudnienia w Syntexie. W czwartek, 12 października do Powiatowego Urzędu Pracy w Łowiczu wpłynęło oficjalne zgłoszenie od zarządu Syntexu dotyczące planowanych w najbliższym czasie zwolnień grupowych. W zgłoszeniu tym mówi się o zwolnieniu 190 osób w różnych grupach zawodowych i różnym wieku.

W poniedziałek, 16 października łowicki pośrednik zwrócił się do władz Syntexu z prośbą o wypełnienie szczegółowego kwestionariusza dotyczącego planowanych zwolnień osób. W kwestionariuszu, który powinien wrócić do PUP w przyszłym tygodniu sprecyzowane będą zawody osób zwalnianych z pracy, ich wiek i ilość przepracowanych lat. Będą również podane konkretne daty zwolnień. Teraz już wiadomo, że mają one nastąpić w ciągu najbliższych trzech miesięcy. Dla części osób przygotowana zostanie oferta skorzystania z zasiłku przedemerytalnego, innym będą przedstawiane w miarę możliwości oferty zatrudnienia w innych zakładach. *(mak)*

## Dziś dodatek „U Sąsiada”

Kolejny numer dodatku „U Sąsiada”, znanego naszym czytelnikom z jego pierwszych wiosennych wydań, a tworzonego wspólnie przez kilkadziesiąt polskich gazet lokalnych, znajdziecie Państwo dziś w kioskach jako bezpłatny dodatek do tego numeru „Nowego Łowiczanie”. W dodatku publikujemy wiele interesujących artykułów z różnych stron Polski. Będzie można przeczytać m.in. o tym, jak rozwiązywać

problemy małych szkół. Okazuje się, że wystarczy dobry pomysł i grupa zaangażowanych mieszkańców, by uratować „swoją” szkołę czy utworzyć nową. Edukacyjny charakter ma też niewątpliwie festyn archeologiczny, który od kilku lat odbywa się w Biskupinie. Można było na nim własnoręcznie wykonać przedmioty „drzewiej” używane, zobaczyć, jak wytapiano niegdyś brąz czy warzono sól.



Szóstoklasiści z SP 4 w Łowiczu portretowali swoich nauczycieli. „Niktórzy z nas byli tak oddani, że nie było wątpliwości o kogo chodzi” - śmieje się sportretowana tu wicedyrektorka Anna Krawczyk. Prace tak się probały, że nauczyciele pobrali większość z nich na pamiątkę do domu.

## Burza mózgow i coś więcej

Spektakle teatralne, pokazy filmowe, warsztaty plastyczne i fotograficzne oraz kilka bardzo ciekawie zapowiadających się koncertów złożą się na program festiwalu alternatywnych form artystycznych „Drugi Obieg Art Festival 2”, który zaczyna się dziś, 19 października w Łowickim Ośrodku Kultury, a trwać będzie do niedzieli. Szczegółowy program - w informatorze na str. 24.

Dla tych natomiast, którzy wolą klasykę, organizowany jest w środę 25 października w Sali Barokowej w łowickim muzeum koncert muzyki m.in. F. Chopina. Szczegóły także w informatorze na str. 24.



O tym, co chciał zobaczyć w OSM w Łowiczu David Byrne, komisarz Unii Europejskiej do spraw ochrony konsumentów i o tym, dlaczego wrażenia, jakie stąd wywiózł mogą być ważne dla całej Polski - czytaj w tekście o jego wizycie, na str. 11. Na zdjęciu na pierwszym planie komisarz Byrne i prezes spółdzielni Jan Dąbrowski.

# CHCĄ SKARŻYĆ

Żądamy szczegółowego rozliczenia kosztów centralnego ogrzewania. Koszty stale, koszty zmienne... - nie zgadzamy się z tym. Rozliczenie muszą nam poprawić... - Wanda Pakulska z bloku numer 2 na osiedlu Noakowskiego nie ukrywa zdenerwowania

To ona w raz z innymi lokatorami z tego bloku i osiedla postanowiła złożyć reklamację na rozliczenie centralnego ogrzewania za poprzedni sezon przedstawione im niedawno przez spółdziel-

nię. Jak będzie trzeba to napiszemy skargę do Najwyższej Izby Kontroli i Urzędu Antymonopolowego... - twierdzą zaangażowane w sprawę mieszkanki bloków z osiedla Noakowskiego.

Pierwszym krokiem jaki podjęli po otrzymaniu rozliczenia kosztów centralnego ogrzewania była reklamacja zbiorcza, podpisana przez większość od mieszkańców bloku numer 2 na tym osiedlu. Należy dodać, że na osiedlu Noakowskiego w znacznej części mieszkań wystąpi-

ły niedopłaty za CO i lokatorzy muszą dopłacić za poprzedni sezon grzewczy. Dopłaty są różnej wysokości: od kilkunastu do nawet kilkuset złotych. Wynikają one między innymi ze starej instalacji centralnego ogrzewania, większego przenikania ciepłego przez ściany bloku itp.

Warto dodać, że w tym roku kalendaryzowym szczyty tych bloków zostały docieplone.

*dok. na str. 6*

## Tragedia w Domaniewicach

10-letnia Ewelina K. z Domaniewic zginęła w poniedziałek 16 października w swej rodzinnej miejscowości pod kołami samochodu.

Została potrącona przez samochód osobowy marki Cinquecento, kierowany przez 18-letniego Marka Ch. Przyczyny wypadku bada policja, kierowca był trzeźwy. *(mwk)*

Jak udało nam się ustalić, tragicznego dnia dziecko nie było w szkole, po 2-dniowej oazowej wycieczce do Spały Ewelinka wróciła do domu późnym wieczorem w niedzielę. Odpoczywała po tej wycieczce, z domu wyszła na chwilę do sklepu, który znajduje się po drugiej stronie trasy do Łodzi. Wpadła pod samochód wracając. *(mwk)*

PUNKTY PRZYJMOWANIA OGŁOSZEŃ DROBNYCH DO „NL”: ■ PUNKT PRZYJMOWANIA ZAMÓWIEŃ GAZÓW P.FRANCISZKA TRZOSKI NA UL. PLAC KOŃSKI TARG 1; ■ KWIACIARNIA IKEBANA NA NAROŻNIKU NOWEGO RYNKU I UL. KOZIEJ; ■ MINI-MARKET, UL. ARMII KRAJOWEJ 14 A; ■ SKLEP OS. DĄBROWSKIEGO 24 - RAMPĄ; ■ KIOSK LOTTO NA OS. BRATKOWICE; ■ BIURO KREDYTOWE „TARA”, TARGOWICA MIEJSKA PAW. A; ■ SKLEP P. JANKOWSKIEJ W JACKOWICACH; ■ SKLEP P. PIECHOWSKIEJ W CHRUSLINIE ■ SKLEP P. PAPIERNIK W KOMPINIE ORAZ BEDNARACH ■ SKLEP P. BURDKI W CZATOLINIE ■ KIOSK P. ŁAZIKOWSKIEJ NA RYNKU KOPERNIKA W KIERNOZI; ■ SKLEP P. BEJDY W OSTROWIE; ■ SKLEP P. GOJ W PARMIE; ■ SKLEP P. MARCZAKA W KRĘPIE I W DOMANIEWICACH; ■ SKLEP P. KOWALCZYKA PRZY UL. GŁOWACKIEGO W ŁYSZKOWICACH; ■ SKLEP P. GORTAT PRZY RYNKU KOŚCIUSZKI 17 W BOLIMOWIE; ■ SKLEP P. WODZYŃSKIEGO W ROGOŹNIE; ■ SKLEP GS W ZŁAKOWIE KOŚCIELNYM ■ SKLEP P. SAWICKIEGO PRZY UL. KOŚCIELNEJ W BIELAWACH; ■ SKLEP P. FIGATA W NIEBOROWIE; ■ SKLEP P. CHARĄŻKI W ZDUNACH 1A

**imPlus**  
 Tańsze zestawy  
 Telefony po 5 zł + vat

DO 80% TANIEJ

Stary Rynek 8, 99-400 Łowicz  
 tel./fax (046) 837-42-49, 0601-318-927

W sprzedaży także zestawy Simplus

Szczegóły oferty w Regulaminie Promocji. Podane ceny nie zawierają podatku VAT. Uplata aktywacyjna 15 zł + VAT doliczana do pierwszego rachunku.

**WIZJA TV GRATIS!**

Łowicz, Stary Rynek 8, tel. (046) 837 42 49

**plus radio**  
 znaczy więcej

Łowicz 103,50





Ku końcowi zbliża się remont poręczy, belek podporeczowych i krawędzi wiaduktu w ul. Poznańskiej nad torowiskiem w stronę Kutna. Na wiadukcie nie obowiązują już ograniczenia w ruchu, otwarte są obydwie strony jezdni. Trwają ostatnie prace związane z zabezpieczeniem antykorozyjnym części metalowych. Potem zostanie rozebrana drewniana kładka, po której poruszali się robotnicy i zdemontowane podpory konstrukcji kładki oraz te, które podtrzymują świeżą wylewkę betonową. (mak)

## Mechanicy i elektrycy w roli redaktorów

„Pismo elektryków i mechaników łowickich” - taką nazwę nosi gazetka szkolna, której pierwszy numer został wydany z okazji nauczycielskiego święta przez uczniów Zespołu Szkół Zawodowych nr 1 w Łowiczu. Pisemko przygotowane zostało pod kierunkiem Marioli Milczarek. Wewnątrz numeru znaleźć można m.in. wywiad z nową nauczycielką języka angielskiego, przedstawiono też ciekawe książki znajdujące się w szkolnej bibliotece, znalazło się również wiele ciekawostek ze świata techniki. Na szkolnym korytarzu zawieszona została skrzynka pocztowa, do której wrzucać

można - po to, by trafiły do gazetki - uwagi i refleksje na temat życia szkoły i nie tylko. Zespół redakcyjny zapowiedział, że odpowiedzi na listy będą zamieszczane w kolejnych numerach pisma.

Z okazji Dnia Edukacji Narodowej przygotowana została również część artystyczna, w której przypomniano m.in. historię polskiego szkolnictwa i zmiany zachodzące w oświacie. W części bardziej rozrywkowej uczeń klasy V a TE wcielił się w postać Jana Miodka, udanie go parodiując.

(aw)



Przed przyjazdem o. generala ekipa budowlana kończyła tynkowanie nowego gmachu szkoły, a uczniowie - tu na zdjęciu z klasy V - pomagali przy sprzątnięciu jej otoczenia.

## General! poświęci szkołę

Ojciec General! Józef Maria Balcells, z pochodzenia Hiszpan, uświetni jutro, w piątek 20 października, swą obecnością uroczystość pobłogosławienia Pijarskiej Szkoły Królowej Pokoju w Łowiczu. Balcells przyjeżdża już dziś, ale główna uroczystość rozpocznie się w piątek o godz. 11.00 mszą świętą koncelebrowaną pod jego przewodnictwem, on też wygłosi homilię. Jej tematem ma być Pijarski program pedagogiczny.

Po mszy w sali gimnastycznej przewidziano krótką prezentację programu pedagogicznego pijarskiej szkoły w Łowiczu, poświęcenie i pobłogosławienie starych i nowych budynków istniejącej zaledwie od 1995 roku szkoły oraz akt zawierzenia.

Uczniowie szkoły zprezentują program artystyczny przygotowany specjalnie dla gościa, ich rodzice współuczestniczą w przygotowywaniu przyjęcia dla gości zaproszonych na uroczystość. Każda klasa przygotowuje 6 ciast i 2 sałatki, rodzice pracowali przy malowaniu korytarzy, sprzątnięciu, dekorowaniu gmachu. *Celem uroczystości jest dziękczynienie Bożej Opatrzności i Matce Najświętszej za pijarską szkołę w Łowiczu* - mówi odpowiedzialny z ramienia zakonu za funkcjonowanie szkoły o. Eugeniusz Spiótek - *oraz podziękowanie ofiarodawcom za dary duchowe i materialne*. Tych ostatnich dobroczyńców szkoły ma się zjawić na uroczystościach około 200. (aj)

## Kto będzie sprzątał miasto?

Z końcem roku wygasa umowa zawarta przez Urząd Miejski z Zakładem Oczyszczania Miasta. Do zadań ZOM należy wywóz nieczystości stałych i płynnych, uprzątnięcie placów i ulic w mieście.

Zakład stanie do najbliższego przetargu. *Trudno powiedzieć, jaka oferta będzie zadawała miasto i która firma zostanie wybrana, jest wiele firm przyjeżdżających ze swoimi usługami do Łowicza* - mówi Jerzy Igielski z ZOM.

Samochody tej firmy - wystuzone, ale nadal sprawne Stary - jeżdżą ustaloną przez Urząd Miasta trasą. *Zrzucając drogi, później zmiatają i zbierają nieczystości. Można się zdziwić, jak dużo nieczystości zbiera ten samochód* - mówi Jerzy Igielski. *Ze swojego zadania wywiązują się znakomicie, pomimo długiego okresu użytkowania* - dodaje. Czy zmiataarki ZOM będą jeździć po ulicach także w przyszłym roku, dowiemy się po przetargu. (aw)

### Gmina Zduny

## Szerzej w Urzeczcu, jaśniej pod Jackowicami

Przedsiębiorstwo Robót Inżynieryjno-Drogowych z Łowicza będzie wkrótce poszerzać nawierzchnię drogi we wsi Urzeczce na odcinku o długości 1.700 m od Domu Ludowego do granicy gminy na drodze do Soboty. Pas asfaltu poszerzony zostanie tam o 0,75 metra. Całkowity koszt robót wyniesie ma 114.430 złotych. W umowie termin wykonania robót wyznaczony został na 15 listopada.

W najbliższym tygodniu natomiast rozpoczną się już prace związane z wykonaniem oświetlenia między miejscowością Nowe Zduny a Jackowicami, od drogi krajowej nr 2 do skrzyżowania z drogą Bogoria - Jackowice. Długość odcinka, na którym założone zostanie oświetlenie, wynosi około jednego kilometra, a całkowity koszt budowy 16.441 złotych.

Roboty wykonywać będzie firma Kazimierza Kantorka ze Zdun. Najważniejszym kryterium wyboru firmy do wykonania inwestycji był koszt oferty i gwarancja wykonania. (aw)

## Idea również na 900

Od poprzedniego czwartku, 12 października, sieć telefonii komórkowej GSM Idea Centertel dostępna jest w Łowiczu również w paśmie częstotliwości 900Mhz. Nadajniki sieci Idea działające w tym paśmie zamontowane zostały na wieży radia Plus przy ulicy Seminaryjnej. Przypomnijmy, że do tej pory telefony abonentów sieci Idea Centertel mogły w Łowiczu korzystać jedynie z pasma na częstotliwości 1800 Mhz. Zasięg nadajników pracujących na

tej częstotliwości jest mniejszy niż w przypadku pasma 900 Mhz. Dla abonentów Idei jest więc to dobra informacja, gdyż wiąże się ze zwiększeniem zasięgu i również powiększeniem przepustowości sieci - więcej osób jednocześnie będzie mogło rozmawiać przez telefony komórkowe. Korzystanie z dobrodziejstw sieci dwuzakresowej jest możliwe dla abonentów, którzy posiadają telefony dualne (obsługujące pasmo 900 i 1800 Mhz). (mak)

## Kto będzie konserwatorem oświetlenia?

Pod koniec bieżącego roku kalendrzowego ma odbyć się przetarg nieograniczony na wykonanie prac związanych z konserwacją urządzeń oświetleniowych na terenie Łowicza w latach 2001 i 2002.

Do tej pory konserwacją oświetlenia zajmuje się Zakład Elektroinstalacyjny Pakulski spółka cywilna z Kutna. Umowa pomiędzy miastem i zakładem z Kutna wygasa wraz z końcem bieżą-

cego roku, stąd konieczność zorganizowania przetargu nieograniczonego.

Zarząd Miasta postanowił wprowadzić do umowy, która będzie podpisywana z wykonawcą na najbliższe dwa lata, nowy zapis, który precyzuje, które oprawy oświetleniowe podlegają konserwacji. Oprawy nowe, których nie trzeba na bieżąco konserwować, zostaną wyłączone z tej umowy. (mak)

## Na zachód bez przeszkód

Nie wszyscy udający się z Łowicza samochodem na zachód Polski korzystają z zatłoczonej drogi nr 2 do Poznania. Wielu, szczególnie tych jadących w stronę Dolnego Śląska, wybiera dużo spokojniejszą drogę przez Łęczycę, Uniejów, Turek i Jarocin. Dla tych mamy dobrą wiadomość: jutro, w pią-

tek 20 października, uroczyscie zostanie otwarty gruntownie odremontowany most na Warcie w Uniejowie. Przez ostatnie miesiące korzystając z tego ciągu komunikacyjnego należało Wartę pokonywać promem, co czas podróży bardzo wydłużało. (wal)

## Blich ma 75 lat

### Sporo odznaczeń i dużo dobrej zabawy na Święcie Szkoły

Na ostatnim zjeździe absolwentów naszej szkoły, który odbył się w czerwcu, poznałem ludzi pracujących w Ministerstwie Rolnictwa, pracowników innych wysokich urzędów centralnych, wójtów, samorządowców, wielu wykwalifikowanych rolników. Ci ludzie świadczą o szkole - powiedział na wstępie uroczystości 75-lecia szkoły rolniczej na Blichu jej dyrektor Maciej Mońka. Placówka, jaką prowadzi, coraz mniej jednak przypomina zwykłą szkołę, zresztą świadczy o tym jej obecna oficjalna nazwa: Rolnicze Centrum Kształcenia Ustawicznego. Rzeczywiście: w szkole uczy się obecnie 637 osób, pracuje 62 nauczycieli, a nauka

odbywa się przez 7 dni w tygodniu. Jest to możliwe dzięki organizowaniu zajęć dla studentów studiów zaocznych Szkoły Głównej Gospodarstwa Wiejskiego oraz wielu kursów specjalistycznych dla dorosłych. Od listopada w szkole otwarte ma też zostać studium podyplomowe biologii z higieną i ochroną środowiska dla magistrantów pokrewnych kierunków. Zasięg działań szkoły wykracza poza granice Polski, 10 uczniów szkoły w chwili obecnej jest na praktykach w Szwajcarii, w wakacje grupa nauczycieli przebywała na Ukrainie, szkoła utrzymuje stosunki z litewską szkołą rolniczą. (dok na str. 4)



Przewodniczący Kolegium Wychowanków Józef Kolaczek wręcza kopertę z zbieranymi przez absolwentów pięcioma tysiącami złotych dyrektorowi Maciejowi Mońce

dok. ze str. 3

# BLICH MA 75 LAT

W zeszłym roku szkoła uplasowała się na drugim miejscu w rankingu UNE-SCO sporządzonym dla szkół rolniczych w całym kraju.

Życzenia składali szkole m.in. kurator oświaty z Łodzi Leszek Surosz i przewodniczący Rady Miejskiej Krzysztof Górski, ale bodaj najmiłszą niespodziankę sprawił przewodniczący koła wychowanków Józef Kołaczek przekazując na rzecz szkoły uzbieraną przez byłych absolwentów kwotę 5000 złotych i kwiaty dla grona pedagogicznego. Wręczono też sporo odznaczeń. Kurator wręczył Medale Komisji Edukacji Narodowej za szczególne zasługi w pracy pedagogicznej byłemu nauczycielowi szkoły na Blichu Stanisławowi Wielcowi, Zdzisławowi Biegało z LO Zduny, Joannie Przybysz z ZSZ nr 4 i Mirosławowi Kretowi wcześniej nauczycielowi, obecnie naczelnikowi wydziału edukacji w starostwie powiatowym. Nagrodę II stopnia za wybitne osiągnięcia w pracy pedagogicznej otrzymali wicedyrektor Stanisław Olecki i Hanna Płocińska z LO im. J. Chełmońskiego - jako że na uroczystości świętowano jednocześnie Dzień Edukacji Narodowej. Nagrody kuratora łódzkiego otrzymali Małgorzata Kosiorek ze szkoły na Blichu, Elżbieta Fafińska z SP nr

2, Leszek Wielborek z ZSZ nr 4 i Ewa Barylska ze szkoły w Niedźwiadzie Łowickiej.

Nagrody przyznał swoim nauczycielom również dyrektor szkoły na Blichu Maciej Mońka. Otrzymali je Elżbieta Gromadzka, Maria Laska, Janusz Masztanowicz, Jan Nowiński, Bogumiła Rosa, Dariusz Surma, Mariusz Szweczyk, Krzysztof Wysocki i Janusz Wróbel. Nie tylko nauczyciele otrzymywali nagrody, również uczniowie - w tym przypadku za wzorowe zachowanie i bardzo dobre wyniki. Łącznie nagrodzono 24 uczniów.

Po rozdaniu nagród uroczyste ślubowanie przed sztandarem szkoły złożyły delegacje klas pierwszych, odbyły się też tradycyjne otręsiny pierwszoklasistów, połączone z konkursami i rozgrywkami między klasami pierwszymi. W bieżącym roku szkolnym naukę rozpoczęli uczniowie 7 klas pierwszych na kierunkach: liceum agrobiznesu, technik mechanizacji rolnictwa, technik technologii żywienia, technik żywienia i gospodarki domowej i dwóch kierunkach zasadniczej szkoły zawodowej. Po otręsinach młodzież przygotowała program rozrywkowy, którego głównym punktem był znany z telewizyjnej Dwójki konkurs Familiada. Zmierzyli się w niej

nauczyciele i reprezentacja uczniów, a zwyciężyli ci drudzy. Jeszcze później ponad godzinę trwał występ ambasadora łowickiej szkoły, jak nazwano go w części oficjalnej, a chodzi oczywiście o zespół folklorystyczny „Blichowiaczy”. Młodzi wykonawcy zaprezentowali „Suitę Łowicką”.

Po poczęstunku zorganizowanym z pieniędzy socjalnych szkoły i ze środków Rady Rodziców przystąpiono do rozrywek sportowych. W meczu piłki siatkowej uczniowie pokonali nauczycieli 3 : 1. Najlepszym w konkursie rzucania lotkami do celu okazał się wicedyrektor Janusz Wróbel. Nauczycielki okazały się silniejsze od uczennic w przeciąganiu liny, natomiast nauczyciele nie sprościli siły uczniom. Na torze przeszkód pokonywanym przez uczniów pod wodzą swoich nauczycieli najlepsza okazała się klasa I b agrobiznesu. Roztrzygnięto również konkurs na najciekawszy „Bukiet Jesieni”, tu królowała III klasa Liceum Agrobiznesu.

Po wysiłku fizycznym nastąpiła chwila odprężenia przy grillu. Uczniowie wraz z nauczycielami rozsiedli się na trawie i przy pięknej pogodzie nabierali sił przed kończąca święto dyskoteką. Zabawa na dyskotekę trwała do północy.

Artur Wasielewski



Pyłu przy tej pracy co nie miara, ale efekty są.

dok. ze str. 2

## Czekanie na trzy kolory

Wnioski sformułowane na nim dotyczą:

1. Rozbudowy tzw. prawoskrętu na skrzyżowaniu ulicy Bolimowskiej i Warszawskiej. Ze względu na to, że często i na długo zamykany jest przejazd kolejowy, tworzą się tam korki. Wybudowanie prawoskrętu udrożniłoby ruch na tym skrzyżowaniu.

2. Pobudowanie chodnika wzdłuż ulicy Warszawskiej najpierw na odcinku do zabytkowego Mostu Warszawskiego, docelowo na całej długości tej ulicy

(do skrzyżowania z ulicą Poznańską). Przypomnijmy, że przy Warszawskiej znajduje się między innymi akademik Mazowieckiej Wyższej Szkoły Humanistyczno - Pedagogicznej i żeby do niego dojechać, trzeba pokonać odcinek ulicy idąc poboczem drogi.

Podobnie wygląda droga do mostu na Bzurze i cała ulica Warszawska pomiędzy mostem i skrzyżowaniem z ulicą Poznańską.

3. Budowa chodników przy ulicy Łódzkiej w ciągu drogi krajowej, czyli

od ulicy Jana Pawła II do granic miasta przy ogródkach działkowych. Miasto wnioskuje o budowę chodnika przynajmniej z jednej strony drogi. Temat budowy tego chodnika był omawiany z łódzką dyrekcją po raz pierwszy, jednak zyskał wstępną aprobatę. Podobnie jest z pozostałymi wnioskami: jest szansa, że będą zrealizowane. Jedynie w przypadku wspomnianej sygnalizacji świetlnej możemy liczyć na razie tylko na projekt.

(mak)



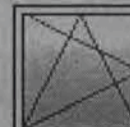


## Szybko i bezpiecznie wyczyścili pomnik

W czwartek, 12 października, został oczyszczony pomnik Synów Ziemi Łowickiej na Starym Rynku w Łowiczu. Niedpłatnego oczyszczenia pomnika podjęła się w ramach promocji firma LTP Polska z Warszawy, specjalizująca się w badaniach, projektowaniu i realizacji systemów i instalacji dotyczących czyszczenia, konserwacji i obróbki powierzchni. Łowicki pomnik był czyszczony nowoczesną metodą, z użyciem powietrza, wody i środka o nazwie Sobijet pod odpowiednim ciśnieniem. Sobijet to bezpieczny dla środowiska pre-

parat chemiczny utworzony na bazie kwaśnego węglanu sodu, rozpuszczalny w wodzie i ulegający całkowitej biodegradacji. Zaprezentowany w Łowiczu sposób czyszczenia pomnika jest stosowany z powodzeniem również przy czyszczeniu elewacji budynków, form odlewniczych, drzwi drewnianych i silników spalinowych. Jak zapewniają przedstawiciele firmy, metoda jest tak bezpieczna, że nawet po wykonaniu 350 cykli czyszczenia obiekt nie ulega żadnemu zużyciu ani zniszczeniu.

(mww)

## Ciepłe i tanie okna PCV i drewniane

Ceny sprzed podwyżki	Okna PCV uchylno-rozwieralne	Okna PCV z jedną szybą nieotwieraną	Okna PCV jednoskrzydłowe uchylno-rozwieralne	drewniane zespolone	drewniane ekonomiczne	drewniane niskoemisyjne
		 1465x1435 643,-	 1465x1435 596,-	 1465x1435 509,-	 1470x1450 595,-	 1470x1450 780,-

## CENTRUM BUDOWLANE EKOCENTR

ŁOWICZ, ul. Chełmońskiego 2  
tel. /fax (046) 837-36-59

## WYRZUCIĆ GRATY KUP NA RATY!!!

Kredyty samochodowe



ŻAGIEL  
IDEALNY SYSTEM RATALNY

Pożyczki gotówkowe\*

Zakupy na raty

w najlepszych placówkach handlowych

\* Dotyczy osób, które korzystały z systemu ratalnego Żagiel.

Żagiel S.A., 99-400 Łowicz, ul. Browarna 10a, tel. (0-46) 837-88-66

ZESPÓŁ SZKÓŁ ROLNICZE CENTRUM  
KSZTAŁCENIA USTAWICZNEGO w Łowiczu, ul. Blich 10

## ORGANIZUJE KURSY:

- komputerowy dla nauczycieli (różne stopnie zaawansowania)
- języka angielskiego dla dzieci, młodzieży, dorosłych

Informacje: Zastępca Dyrektora, tel. (046) 837-37-05, 837-33-77

## MIESZALNIA PASZ

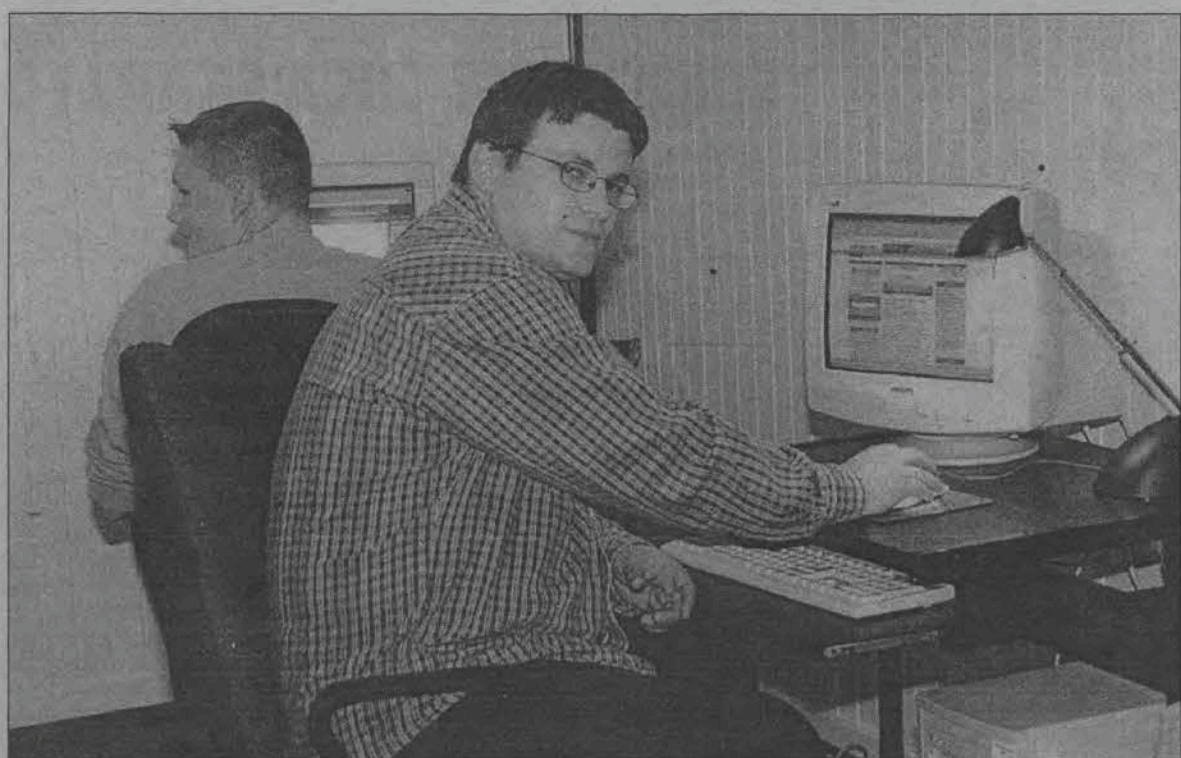
Jamno 16 lub Sobocka Wieś

sprzedaż pasz, koncentratów i otrąb żytnich, pszennych oraz wymiana za zboża

Tel. (0-46) 838-90-12, 0-603-061-839

## Studio wrody OLIVIA POSZUKUJE FRYZJERÓW

Łowicz, ul. 1 Maja 10, tel. (046) 837-09-29



Od dziś targowica nie musi się kojarzyć wyłącznie z ziemniakami i włoszczyzną - może również z dostępem do Internetu. Na zdjęciu: jedni z pierwszych klientów.

## INTERNET NA TARGOWISKU

Pierwsza, po długiej przerwie, jaka minęła od czasu, gdy takie próby podejmowano w „Dziupli”, Kawiarnia Internetowa została otwarta w ostatnią sobotę, 14 października w Łowiczu, w drugim pawilonie na targowisku miejskim przy ulicy Starzyńskiego.

W kawiarence znajduje się pięć stanowisk komputerowych z monitorami 15 calowymi, kolorowa drukarka atramentowa Hewlett Packard (format A4), przy każdym stanowisku słuchawki z mikrofonem. Pierwsza godzina surfowania po sieci kosztuje 5 złotych, każda następna 4 złote. Można również wykupić karnet na 11 godzin korzystania z Internetu za 40 złotych. Każdy komputer ma pustą kieszeń na dodatkowy twardy dysk, który można przynieść ze sobą i na niego nagrywać dane. Komputery z procesorem Celeron 566 Mhz

wyposażone są w system operacyjny Windows 98, przeglądarkę Internet Explorer, program pocztowy Outlook Express i podstawowe narzędzia. W przyszłości na wyposażeniu kawiarenki ma pojawić się zewnętrzna nagrywarka CD.

Połączenia z Internetem realizowane są za pośrednictwem SDI (Szybki Dostęp do Internetu), czyli stosunkowo nowej oferty Telekomunikacji Polskiej S.A. Prędkość transmisji wynosi 115 kb/s.

Kawiarenkę w pawilonie na targowisku otworzył właściciel sklepu komputerowego MAR-COM mieszczącego się przy ulicy Stanisławskiego. Kawiarenka mieści się w pawilonie na targowisku miejskim ze względu na niskie koszty dzierżawy pomieszczenia. Za pomieszczenie o podobnej wielkości na przykład w nowych kamienicach przy ulicy

Krakowskiej należałoby zapłacić co najmniej tysiąc złotych miesięcznie. Na targowisku opłata ta nie przekracza 150 złotych.

Przez pierwsze kilka dni do kawiarenki przychodziła głównie młodzież ze szkół podstawowych, np. żeby grać w sieciowego Quake'a. Właściciele liczą na studentów, dla których Internet za rozsądną cenę może stać się kopalnią wiedzy. Komputery w kawiarence niekoniecznie muszą być wykorzystywane do surfowania po sieci. Równie dobrze np. studenci mogą przyjść przepisywać pracę, drukować itp.

Na miejscu można również napić się herbaty, kawy, napojów chłodzących, zjeść słodycze itp.

Najbliższa Łowiczowi kawiarnia internetowa znajduje się w Żyrardowie. Jest tam 10 stanowisk komputerowych i bardzo często są wszystkie zajęte.

Cena za korzystanie z komputera w łowickiej kawiarence nie jest zbyt wygórowana. W Warszawie godzina korzystania z Internetu w kawiarni to koszt od 8 do 13 złotych, w Łodzi natomiast jest nieco taniej; tam godzina kosztuje w niektórych miejscach nawet 3,50 zł. (mak)

### Gimnazjum w Domaniewicach

## Wybory patrona już wkrótce

Nie słabną kilkumiesięczne już przygotowania do wyborów patrona gimnazjum w Domaniewicach. Została już opracowana ordynacja wyborcza, która jest obecnie drukowana. Przygotowywanych jest 315 kart do głosowania, oryginał jest powielany na xero, karty są pieczętowane i numerowane. Wybory będą w pełni demokratyczne, głos ucznia będzie się liczył tak samo, jak głos nauczyciela czy rodzica. Ordynacja wyborcza przewiduje, że uprawnieni do głosowania są wszyscy uczniowie gimnazjum - 149 osób, jeden z rodziców każdego ucznia lub jeden z jego prawnych opiekunów - około 140 osób oraz nauczyciele uczący w szkole - 19 osób. *Zdajemy sobie sprawę, że głos decydujący będą mieli uczniowie* - mówi dyrektor szkoły Andrzej Piasecki. Niedługo odbędzie się spotkanie z młodzieżą, na

którym zostaną zaprezentowane sylwetki obu „kandydatów” - postaci kardynała Stefana Wyszyńskiego i Władysława Stanisława Reymonta. Data wyborów nie została jeszcze ustalona, ale dyrektor zapewnia, że odbędą się jeszcze w październiku. W dniu wyborów zostanie ustawiona urna na kartki prawdopodobnie w sali gimnastycznej, nad prawidłowym przebiegiem wyborów będzie czuwać 6-osobowa komisja wyborcza, która będzie się składać z 2 uczniów, 2 nauczycieli i 2 rodziców. Wybory będą się odbywać od godziny 10.00 do 17.00. Nie będzie tylko kabin do zaznaczania wybranego kandydata, zostaną ustawione stoliki. Uczniowie gimnazjum będą prawdopodobnie przychodzić na głosowanie z nauczycielem, całymi klasami. (mwk)

## Uczniowie oddawali krew

Dużym zainteresowaniem uczniów cieszyła się akcja pobierania krwi, zorganizowana w czwartek, 12 października, przez stację krwiodawstwa PCK dla uczniów ZSZ nr 2 w Łowiczu.

Krew oddało 24 uczniów, choć chętnych do pobrania było znacznie więcej, jednak prawie 50 osób nie zostało dopuszczonych przez dyżurującego lekarza.

Pobieranie krwi odbywało się w ustawionym przed szkołą ambulansie PCK. Była to druga akcja oddawania krwi zorganizowana w szkole, pierwsza odbyła się dwa lata temu. *Akcje cieszą się zainteresowaniem, chcemy je kontynuować, wszystko jednak zależy od PCK* - powiedział nam dyrektor ZSZ nr 2 Łukasz Kazłowski. (aw)

## Do Głowna trudniej

Przed dwoma tygodniami, w czwartek 5 października, w niezwykle nagły sposób około południa z tras zniknęły znane od kilkunastu miesięcy mieszkańcom Głowna, Strykowa i Łowicza samochody prywatnej komunikacji busowej firmy EXPRESSBUS. Z naszych informacji wynika, że wszystkie busy zostały „ściągnięte” do bazy w Łodzi. Jaki był powód tak nagłego zniknięcia busów z codziennej trasy? Z nieoficjalnych źródeł dowiedzieliśmy się, że firma ta nie wywiązywała się z umowy leasingu pojazdów, zalegała z płatnościami wobec leasingodawcy. Poza tym, jak usłyszeliśmy w łódzkim Urzędzie Marszał-

kowskim, EXPRESSBUS od 22 marca tego roku ma cofnięte zezwolenie na świadczenie usług przewozowych, mimo iż odwoływał się od tej decyzji do Samorządowego Kolegium Odwoławczego. Zezwolenie dotyczyło wyłącznie nieregularnych kursów, w rzeczywistości tymczasem busy poruszały się według stałego rozkładu jazdy, a więc prowadziły komunikację regularną. Tak czy inaczej dla niemałej grupy ludzi korzystających z usług tej firmy na trasie z Głowna do Łowicza jest to duże utrudnienie. Expressbusy funkcjonowały na tej trasie znakomicie. (dn)

## SP 3 uczciła patrona

Mszą św. odprawioną 16 października przez księdza Wiesława Frelka w kościele pod wezwaniem Matki Bożej Nieustającej Pomocy społeczność Szkoły Podstawowej nr 3 rozpoczęła obchody święta patrona szkoły - Karola Wojtyły - papieża Polaka. Druga część uroczystości odbyła się w szkole. Dyrektor Waclaw Witwicki rozpoczynając akademię przypominał w kilku zdaniach historię szkoły oraz czasy starań o nadanie imienia placówce, wrócił pamięcią do ubiegłego roku pełnego zaangażowania uczniów, nauczycieli i rodziców nie tylko w działania zmierzające do uzyskania sztandaru, ale także w wykonanie sztandaru, który już po raz drugi uświetniał obchody święta patrona. Ucznio-

wie przygotowani przez nauczycielkę historii Grażynę Sobieszek oraz katechetów Piotra Miszczyka i Monikę Wilkoszewską przedstawili część artystyczną poświęconą Karolowi Wojtył. Mówiono o tym, kim był i kim jest Karol Wojtyła, wspomniano wydarzenia z jego dzieciństwa i młodości oraz mówiono o tych dzisiejszych, już po wyborze na papieża, o tym jak tworzy historię Polski i świata, jakim jest autorytetem.

Obchody święta patrona zakończyły się złożeniem wiązanki kwiatów przez delegację uczniów i nauczycieli z poczetem sztandarowym pod pomnikiem Jana Pawła II stojącym od niedawna na łowickim Starym Rynku. (aj)

## Serca dla pani

Prawdziwą niespodzianką i radością sprawili 13 października uczniowie klasy 0 „a” ze Szkoły Podstawowej nr 4 w Łowiczu z okazji Dnia Nauczyciela swojej wychowawczyni Annie Pawlak. Przy pomocy rodziców, w całkowitej tajemnicy przed „swoją panią”, przygotowali oni specjalnie dla niej krótką część artystyczną oraz wręczyli własnoręcznie wykonane kolorowe serduszka, które każdy „zerówkowiec” opatrzył swoim imieniem. Pomysł, by w ten sposób wyrazić sympatię, wyszedł bezpośrednio od maluchów. Teksty krótkich wierszyków i piosenek, w większości autorstwa rodziców, zostały przygotowane i wywieszane przez dwa dni - to duży wysiłek dla sześciolatków.



Pani była zaskoczona, ale przede wszystkim szczęśliwa.

**Komalux** Sp. z o.o.  
 Nowostawy Dolne 41 - gmina DMOSIN  
**Łódź** (42) 719 71 71 **Warszawa**  
 ul. Popieluszki 20 ul. Bartycka 26/43b  
 (42) 6404 606 (22) 851 13 94  
 e-mail: biuro@komalux.com.pl, www.komalux.com.pl

## okna drzwi

- najnowszy pięcio- i czterokomorowy profil firmy VEKA TOP-LINE 70mm
- o 40% podwyższona sztywność!
- szkło K=0,4, 0,6 i 1,1 - SSP!
- eleganckie szare uszczelki!
- najnowocześniejsze, czarnopowłokowe okucia antywłamaniowe Weidtmann-Kurier 2 o wielokrotnie dłuższej żywotności!

**JESIENNA PROMOCJA!**

**30 lat doświadczenia!**  
 dla każdego - coś właściwego!!!

**Najtańsze i najlepsze w swojej klasie OKNA TYPOWE!!!**

- ⊕ **Kompleksowa obsługa** - nasza wiedza, doświadczenie, pomiar, produkcja, montaż, sprzętanie, gwarancja, serwis - **WASZE ZADOWOLENIE!**
- ⊕ **Jeżeli chcecie mieć porządne okna, ale boicie się bałaganu i zniszczeń - zadzwońcie!** Skontaktujemy Was z naszymi Klientami, którzy Was uspokoją!

**Jeżeli budujesz lub remontujesz swoje "gniazdko" i nie chcesz mieć do czynienia z amatorami - zadzwoń!**



Mimo, że składy węgla nie narzekają na brak klientów, to w porównaniu do roku ubiegłego sprzedaje się go mniej

## NIEWIELE KUPUJE NA ZAPAS

Ruch w składach węgla się zwiększył, ale tłoku nie ma. Za to sprzedawcy oleju opałowego odczuwają skutki wzrostu cen.

Zwiększył się trochę ruch w handlu węglem, ale nadal nie jest duży, co jest prawdopodobnie związane z brakiem gotówki u klientów - mówi Stanisław Józwicki, pełniący od 16 sierpnia obowiązki prezesa GS „Sch” w Domaniewicach - każdy kupuje węgiel wtedy, gdy zdobędzie pieniądze. Obecnie GS w Domaniewicach prowadzi sprzedaż węgla w dwóch gatunkach - drobny po 365 zł za 1 tonę, grubo w cenie 400 zł. Najkorzystniejsze terminy płatności można było wynegocjować w kopalniach w marcu i kwietniu, kiedy kończy się sezon grzewczy, wtedy też węgiel był zakupowany przez GS Domaniewice. Podobnie GS w Łyszkowicach kupował węgiel wiosną - w maju i czerwcu. Dzięki temu obecnie można kupić w tejże spółdzielni 1 tonę tzw. orzecha za 365 zł, kostki - 395 zł, miału - 225 zł. Gdy wiosenne zapasy skończą się, cena detaliczna z pewnością będzie wyższa, ponieważ w ciągu roku węgiel drożał w kopalniach kilkakrotnie.

Sprzedajemy więcej węgla niż jeszcze miesiąc temu, jednak znacznie mniej, niż w analogicznym okresie roku ubiegłego - powiedział nam prezes GS w Zdunach

Tadeusz Wójcik. Spółdzielnia sprzedała prawie o 50 ton mniej węgla niż w ubiegłym roku. W Zdunach tona kostki kosztuje 420 złotych, natomiast orzech można kupić za 395 złotych. W Łowiczu w PPHU Trans Kom przy ul. Armii Krajowej za tonę kostki zapłacimy 410 zł, za orzech 390 zł, koks - 450 zł, miał - 250 zł.

Ceny wzrosły w ostatnim czasie, co spowodowane jest wzrostem cen węgla w kopalniach - mówi Agnieszka Felczak z tej firmy. Przyznaje ona jednak, że obroty w handlu opałem w okresie od sierpnia do października wzrastają o 100% w porównaniu z okresem wiosennym. Najczęściej kupuje się po 100 kg i więcej, jednak zdarzają się osoby, przychodzące po węgiel z workiem.

W mieście częściej niż na wsi spotkać się można z opalaniem mieszkań olejem opałowym. Obecnie cena litra wynosi około 1,80 zł, zamawiając większe ilości np. 1000 litrów, można zejść do 1,78 zł. W ciągu ostatniego roku cena jego wzrosła od 1 zł latem zeszłego roku do obecnej wysokości, co powoduje, że ogrzewanie olejowe stało się drogie w porównaniu z węglowym. Ludzie się

ograniczają w kupowaniu, niektórzy posiadając zbiornik na 2500 litrów, kupują tylko 300 litrów - zauważa handlujący olejem opałowym Janusz Wojda. Zdarzają się i tacy, co przerabiają instalacje ciepłownicze na opalane miałem czy węglem, do tego potrzebna jest jedynie wymiana pieca. Są to na razie pojedyncze przypadki, jednak dalszy wzrost ceny oleju może spowodować cały proces przerabiania pieców olejowych na opalane miałem.

(mwk,aw)

dok. ze str. 1

## LOKATORZY CHCĄ SKARŻYĆ

Lokatorzy zarzucają spółdzielni między innymi niewłaściwe ich zdaniem rozliczenie w związku z wprowadzeniem opłaty stałej i zmiennej - a przede wszystkim nieproporcjonalnie duży udział opłaty stałej w całości kosztów, stawiającej pod znakiem zapytania sens oszczędzania. Wpływ na niedopłatę za centralne ogrzewanie ma podniesienie ceny za opłatę zmienną przy jednoczesnym podniesieniu udziału opłaty stałej do 80 procent tych kosztów w kwocie ogólnej - czytamy między innymi w piśmie skierowanym do spółdzielni.

Podział kosztów w układzie 20 procent na opłatę zmienną i 80 procent na opłatę stałą podjęła Rada Nadzorcza poprzedniej kadencji i to jest zobowiązujące dla zarządu - odpowiada prezes Armand Ruta. Spółdzielnia rozlicza tylko koszty poniesione, tutaj nie ma żadnych narzutów z naszej strony. Koszty rozliczenia wynikają z umowy podpisanej z firmą Stein-pol. Należy pamiętać, że w porównaniu z poprzednimi okresami obniżaliśmy wysokość zaliczki za centralne ogrzewanie wplacanej co miesiąc. Było więc to mniejsze bieżące obciążenie czynszowe dla naszych lokatorów. Oprócz tego w ostatnim sezonie grzewczym faktyczne zużycie ciepła było rozliczane budynkami a nie całymi osiedlami. Dla niektórych okazało się to dobre rozwiązanie dla innych - w poszczególnych blokach, gdzie nienajlepiej to wyszło - gorsze. Poprzednio były to

wyliczenia uśrednione ze względu na rozliczanie kilku budynków razem - tłumaczy prezes.

Lokatorzy są jednak zdeterminowani i zamierzają domagać się korekty rozliczenia za CO. Jak w spółdzielni nie nie działamy to pozostaje nam sprawa sądowa. Te rozliczenia są niejasne i dla nas niesprawiedliwe - powiedziała nam pani Wanda.

Ze statystycznych wyliczeń prowadzonych przez spółdzielnię wynika, że w skali wszystkich osiedli zużycie energii, po wprowadzeniu jej opomiarowania uległo jednak zmniejszeniu. Po przeprowadzonej analizie dwóch sezonów grzewczych widać już, że w porównaniu z ubiegłym sezonem na osiedlu Noakowskiego zużycie energii na centralne ogrzewanie zmalało o 14 procent, na osiedlu Broniewskiego o 18,5 procent, na Tkaczewie o 21,5 procent. Spośród 117 budynków, które podlegały rozliczeniu w poprzednim sezonie grzewczym, 111 wykazało oszczędności, choć nie we wszystkich mieszkaniach. Straty natomiast wystąpiły w czterech budynkach na osiedlu Noakowskiego i w bloku przy ulicy Ciemnej.

W momencie oddawania do druku tego numeru NŁ Zarząd LSM jeszcze nie odpowiedział na reklamację mieszkańców bloku nr 2 z osiedla Noakowskiego. Na rozpatrzenie czeka oprócz tego 200 innych reklamacji. (mak)

## Czy powstanie Klub Radnych PSL?

Andrzej Stajuda - przewodniczący Rady Gminy Domaniewice, zaproponował radnym w czasie ostatniej sesji w dniu 29 września, powołanie Klubu Radnych PSL. Pomysł ten od razu spotkał się ze sprzeciwem radnych Edwarda Gajka i Leszka Dróźki, którzy przekonywali pozostałych radnych, że upolitycznianie rady nie jest potrzebne, bo jest w niej

względna zgodność. Ostatecznie ustalono, że osoby zainteresowane tym pomysłem, spotkają się pół godziny przed kolejną sesją.

Około 80% radnych to członkowie PSL, po zakończeniu sesji niektórzy z nich rozmawiali z pomysłodawcą obiecując, że rozpatrzą taką możliwość. (mwk)

## Komisja ocenia prace magisterskie o Łowiczu

Sześć prac magisterskich, związanych tematycznie z Łowiczem - jego dziejami i kulturą - zostało obronionych w tym roku akademickim w Mazowieckiej Wyższej Szkole Humanistyczno - Pedagogicznej, i właśnie tyle zostało zgłoszonych na konkurs na najlepszą pracę dyplomową, obronioną w roku akademickim 1999/2000, dotyczącą zagadnień, związanych z Łowiczem. Zgłoszenia do konkursu mogły być nadsyłane jedynie przez uczelnie humanistyczne z województwa łódzkiego. Wszystkie sześć prac zgłosiła MWSH-P z Łowicza. Być może nadesłane zostaną jeszcze dwie lub trzy.

Uroczyste ogłoszenie wyników i wręczenie nagród dla autorów prac ma odbyć się podczas uroczystej sesji Rady Miejskiej w Łowiczu z okazji Święta Niepodległości - 11 listopada.

Każdy z członków komisji konkursowej zapoznaje się z treścią i analizuje pracę we własnym zakresie i zobowiązany jest do przedstawienia opisowej oceny tej pracy. Może proponować nagrodzenie lub wyróżnienie pracy. Wstępne rozstrzygnięcie ma nastąpić na początku listopada bieżącego roku. W skład komisji konkursowej wchodzi: prof. dr hab. Wiesław Wysocki, ks. dr Stanisław Poniatowski, ks. dr Zbigniew Skieleczyński, dr Tadeusz Zaczek, mgr Marek Wojtylak i mgr Krzysztof Kaliński. (mak)

## KOTŁOWNIE OLEJOWE

Dystrybutor regionalny niemieckiego koncernu Buderus

informuje, że z dniem 01.08.2000 r. rozpoczęła się sprzedaż instytucjom sfery budżetowej kotłów stalowych typoszeregu SK-425 (90-180KW) SK6 (230-690 KW) oraz SK 725 (870-1600 KW) z terminem płatności 6 miesięcy.

Oprocentowanie kredytu 0%, co w praktyce oznacza, że firma PHZ Czerwińscy udzielać będzie nieoprocentowanego kredytu z terminem płatności wynoszącym 180 dni

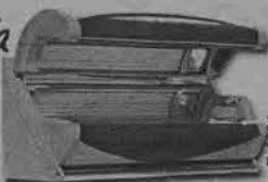
HURTOWNIA HYDRAULICZNA, Łowicz, ul. Klickiego 7

Solarium Ergoline 600

FULL OPCJA (M.IN. KLIMATYZACJA, OPALANE RAMIONA ITD.)

Jeśli cenisz komfort i szybkość opalania przyjdź do nas! Ceny konkurencyjne.

Salon Urody „Beauty”, Łowicz Pl. Przyrynek 18, tel. 837-45-51



## PPHU „KOSMO” s.c.

Łowicz, ul. Jana Pawła II 23, tel. 830-21-11

Dealer Huty FFLORIAN

oferuje:

- Blachodachówka ofoliowana 26 zł + VAT
- Blachy trapezowe i płaskie lakierowane
- Blachodachówka Niemiecka
- Blachy Pruszyński
- Blacha szwedzka z LUTOMIERSKA - ceny producenta 24 zł z VAT
- Folie paroprzepuszczalne
- Systemy rynnowe z PCV - MARLEY
- Siding
- Boazeria PCV
- Okna PCV z Węgrowa 5 -komorowe
- Rewelacyjny klej do ociepleń (Anserglog - 1 opakowanie 25kg/21,40 zł brutto - najniższe ceny)
- Siatka, styropian

DOWÓZ GRATIS

R-1253

## PROJEKTY BUDOWLANE

- powtarzalne - INWESTPROJEKT; ARCHETON (600 poz.)
- indywidualne
- kompleksowe opracowanie dokumentacji projektowej
- kosztorysy, nadzory, wycena nieruchomości

FHU, Łowicz, ul. Klickiego 22A, tel. 046/ 837-47-42

R-1228

## NOWO POWSTAŁY SKLEP elektryczno-metalowy

„ELMET”  
DUŻY ASORTYMENT  
NISKIE CENY

Łowicz, ul. Mostowa 28, tel. 830-34-30

## NOWO OTWARTY SKLEP Z ODZIEŻĄ FRANCUSKĄ I NIEMIECKĄ

Nowy Rynek 14a  
Zapraszamy od 9<sup>00</sup> do 17<sup>00</sup>

R-1282

## KOSTKA BRUKOWA JESIENNA - PROMOCJA

PPHU KOST-BUD s.c.  
Krępa 158, GS Domaniewice  
tel. 0-606-506-971, 0-604-274-477

R-1284



# FABRYKA JAK STACJA KOSMICZNA

W żadnej z fabryk w naszej okolicy nie ma takiej dbałości o czystość, jaka będzie obowiązywała w łyszkowickim zakładzie Byk Pharma

Fabryka farmaceutyczna ma określone wymogi, ponieważ zakład, który wytwarza leki, ponosi pełną odpowiedzialność za jakość wytworzonego produktu - mówi dyrektor ds. technicznych, Krzysztof Sobczak, który oprowadzał nas po wszystkich pomieszczeniach nowej fabryki Byk Pharma w Łyszkowicach. Skomplikowany system kontroli na każdym etapie ma wykryć jak najszybciej najmniejszą nawet nieprawidłowość i szybko zlokalizować miejsce niedochowania procedury.

## STREFA CZARNA I STREFA SZARA

Procedury jakościowe wymagają, aby materiały przeznaczone do produkcji były na każdym etapie odseparowane od produktów gotowych. Dlatego też każdy z trzech tzw. „doków ładunkowych” przeznaczony jest dla innych funkcji - rozładunku materiałów opakowaniowych, rozładunku surowców do produkcji, i odrębny dla produktów już gotowych.

Zanim weszliśmy na teren fabryki, pracownicy podali nam ochroniarce, takie same, jak stosuje się w szpitalach. Korytarze, pomieszczenia i wystrój przypominają do złudzenia filmowe scenografie stacji kosmicznych. Pierwszym zwiedzonym pomieszczeniem jest **strefa wejścia i wyjścia towarów**. Samochody ciężarowe podjeżdżają tyłem do doku, materiały do produkcji ustawiane są na paletach. Zanim trafią do magazynu, pracownik kontroli jakości wyznacza opakowania, z których będą pobierane próbki.

Cały zakład podzielony jest umownie, chociaż można powiedzieć, że również fizycznie, na **dwie strefy** - mówi Krzysztof Sobczak - **szarą i czarną**. Strefa czarna czyli tzw. niekontrolowana to miejsca, do których pracownicy mogą wchodzić bezpośrednio z zewnątrz. W strefie szarej ruch zarówno materiałów jak i pracowników może się odbywać tylko w sposób kontrolowany i określony przez odpowiednie pisemne procedury. Do tzw. „komory próbkowania”, w której bada się próbki surowców do produkcji, wchodzi się przez tzw. pomieszczenie przejściowe - przestrzeń pomiędzy przezroczystymi drzwiami z tworzywa sztucznego, otwierającymi się do góry. W komorze

próbkowania panuje odpowiedni system wentylacji, powietrze jest oczyszczone z drobin kurzu i mikrobiologicznie przez system wentylacji.

Po pobraniu surowca i zalepieniu worka pozostała część materiału trafia z powrotem do strefy wejścia. Próbka jest oznaczana, rejestrowana w systemie komputerowym, aby wiedzieć z którego worka pochodzi, z której palety i jakiej dostawy. W strefie wejścia każde opakowanie jest oznaczane, aby można je było zidentyfikować (nazwa surowca, dostawca, data dostawy).

## SIEDEM POZIOMÓW, TRZY STREFY

Surowce przeznaczone do produkcji, trafiają z kolei do **magazynu wysokiego składowania**. Jest w nim 7 poziomów składowania, ponad 4500 miejsc dla palet. W magazynie wydzielone są 3 strefy: dla opakowań, surowców i gotowych produktów. Jest też strefa kwarantanny, w której przechowuje się produkty bezpośrednio schodzące z produkcji. W czasie, gdy towar przechodzi kwarantannę, kontrola jakości dokonuje wszystkich analiz pod kątem chemicznym i mikrobiologicznym, trwa to zazwyczaj 5 dni. Pisemne zezwolenie kontroli jakości, wprowadzone do systemu komputerowego, pozwala na umieszczenie produktów po kwarantannie w strefie produktów gotowych w tymże magazynie wysokiego składowania. Kwarantanna dotyczy w podobny sposób materiałów do produkcji i surowców. Każdy rząd towarów, półka i miejsce paletowe jest rejestrowane, ma swój niepowtarzalny numer identyfikacyjny i przyporządkowany mu kod paskowy. Dzięki systemowi komputerowemu można w każdej chwili zidentyfikować towar na każdej półce, można też szybko znaleźć miejsce, gdzie jest potrzebny materiał. Temperatura w magazynie jest regulowana poprzez system nagrzewnic i wentylacji, monitorować ją będzie 5 czujników, zainstalowanych wzdłuż magazynu.

## TERAZ TRZEBA ZWAŻYĆ

Poprzez balkon surowce do produkcji trafiają z magazynu wysokiego składowania do pomieszczenia przejściowego, gdzie sterfa czarna przechodzi w stre-



Niby to fabryka, ale wygląda jak laboratorium. Na zdjęciu: korytarz w „strefie szarej”.

fę szarą. W pomieszczeniu odbywa się odkurzenie worka, otworzenie opakowania, przeniesienie towaru na paletę aluminiową. Po wyniesieniu palety drewnianej i usunięciu opakowania pomieszczenie podlega tzw. samoczyszczeniu - przez pewien czas system wentylacyjny przystosowuje warunki do wymagań strefy szarej. Dopiero wtedy surowce są przekazywane do **naważalni**. Ilość dozowanego surowca kontroluje system komputerowy, nie pozwalając na przekroczenie lub niedoważenie potrzebnej ilości. Przygotowane materiały są przewożone do pomieszczeń produkcyjnych form stałych lub form płynnych, które znajdują się w różnych częściach fabryki.

## KAŻDE PIĘTRO MA SWOJĄ FUNKCJĘ

II kondygnacja to tzw. pomieszczenia techniczne - są tam wszystkie urządzenia, zapewniające dostawę czystego powietrza, ciepłej wody, oczyszczonej wody do produkcji, na I piętrze przygotowywane są surowce do produkcji, odbywa się kompozycja produktu, który jest później przechowywany w zbiornikach, na parterze odbywa się konfekcjonowanie. W magazynie form płynnych znajdują się zbiorniki na syropy i zbiorniki buforowe do przechowywania produktów. Całe I piętro to strefa szara: po-

krycia podłóg, wykończenie ścian musi spełniać wymagania tej strefy.

Są więc tam użyte zmywalne farby, aby można je łatwo czyścić i dezynfekować, okna i drzwi są aluminiowe, ważne jest, aby nie osiadał na nich kurz i łatwo można było usunąć każdą nieczystość. Nawet windy są hydrauliczne, bez żadnych lin, które mogłyby emitować zanieczyszczenia.

Produkcja form stałych będzie się odbywała na 3 liniach produkcyjnych - tzw. tabletkarkach, które znajdują się obok siebie, ale w oddzielnych pomieszczeniach, których wielkość nie jest duża - ok. 30 m<sup>2</sup> każde. Powlekanie tabletek odbywa się w oddziel-

nym pomieszczeniu. Konfekcjonowanie odbywa się na parterze - na odgrodzonych liniach będzie się odbywało pakowanie do opakowań bezpośrednich np. szklanych butelek; jest to jeszcze strefa szara, ale część linii do pakowania jest już w strefie czarnej - za ścianą działową. Odbywa się tutaj pakowanie w opakowania jednostkowe i kartony zbiorcze, stąd produkt trafia do magazynu.

## PRACOWNICY TEŻ MAJĄ SWOJE „ŚCIEŻKI”

Pracownicy przy wejściu będą rejestrowani komputerowo, każdy będzie miał swoją kartę. Szat-

nie dla pracowników, zatrudnionych w strefie szarej, dzielą się na dwa pomieszczenia. W pierwszym pracownik rozbiera się do bielizny, a swoje ubranie zostawia w szafce.

Przechodzi potem w ochniaczach do drugiej części szatni, już w strefie szarej, jeżeli chce, może po drodze skorzystać z prysznicza. Ubiera się tam w strój roboczy odpowiedniego koloru, myje i dezynfekuje ręce, dopiero wtedy może udać się do pracy. Stroje pracowników każdej ze stref będą w innym kolorze - aby można było stwierdzić, czy dany pracownik ma prawo w danym miejscu przebywać. Prawdopodobnie będą to kolory niebieski i zielony.

Na razie trwają jeszcze w łyszkowickiej fabryce prace instalacyjne. W ciągu 2-3 tygodni zostanie oddany do użytku magazyn wysokiego składowania, który będzie, do czasu uruchomienia produkcji w nowej fabryce, służył jako hurtownia wyrobów importowanych concernu Byk. Uruchamianie całej docelowej produkcji w Byk Pharma w Łyszkowicach będzie trwało około roku.

Teraz jednak wiadomo, że konieczna będzie rozbudowa nowej fabryki, prawdopodobnie będzie to jeszcze jedna kondygnacja o pow. ok. 1000 m<sup>2</sup>, do której przeniesione byłoby laboratorium kontroli jakości, które w starej fabryce Byk Mazovia istnieć będzie tylko do września 2001 roku.

Mirosława Wolska  
- Kobierecka

## P.H. DANPOL S.C.

DOM CHŁOPA (W PIWNICY)

Łowicz, ul. Kurkowa 8, tel. (046) 830-21-51

## JESIENNA PROMOCJA:



MK-3206  
~~1079~~ 899 zł

MK-3005  
~~979~~ 819 zł

MK-3473  
~~1269~~ 999 zł

PANASONIC  
21 S4T, TXT  
1060 930 zł



LC 184,2E + ogrzew. elek. (GRATIS)  
~~2429~~ 1999 zł

## MASTERCOOK

LT-160E  
~~1339~~ 1169 zł



Promocja trwa ORAZ INNE PRODUKTY AGD I RTV  
do 31.10.00 W PROMOCYJNYCH CENACH

ZAPRASZAMY RÓWNIEŻ DO STOISKA MEBLOWEGO NA PARTERZE.  
TRANSPORT - GRATIS. RATY.



W związku z wprowadzeniem podatku VAT dla rolnictwa

Bank Spółdzielczy w Skierniewicach Filia w Łowiczu

oferuje rolnikom możliwość otwierania rachunków bankowych na atrakcyjnych warunkach

Serdecznie zapraszamy do siedziby Banku w Łowiczu przy ul. Nowy Rynek 30, tel. 837-82-25, 837-89-41

Godziny obsługi klientów: od poniedziałku do piątku godzina 8.00-18.00 w każdą sobotę 8.00-12.00



## Nagrody i odznaczenia dla nauczycieli

Odnaczenia resortowe i państwowe otrzymali nauczyciele podczas powiatowych obchodów Dnia Edukacji Narodowej, którą zorganizowano 12 października o godzinie 14.00 w Zespole Szkół Medycznych w Łowiczu.

Na wniosek Starosty Łowickiego, za wybitne zasługi w pracy zawodowej i działalność społeczną Prezydent Rzeczypospolitej Polskiej uhonorował Srebrnym Krzyżem Zasługi Stanisławę Ciurzyńską, nauczycielkę Liceum Ogólnokształcącego w Łowiczu i Zbigniewa Sitkowskiego - dyrektora Specjalnego Ośrodka Szkolno Wychowawczego, a Brązowym Krzyżem Zasługi - Janinę Mierzejewską - Majcherek, nauczycielkę z SZS nr 4 w Łowiczu. Za szczególne zaś zasługi dla Oświaty i Wychowania Minister Edukacji Narodowej przyznał medale Komisji Edukacji Narodowej następującym osobom: Zdzisławowi Biegale, byłemu nauczycielowi Liceum Ogólnokształcącego w Zdunach, Mirosławowi Kretowi z SZS nr 3 w Łowiczu, Joannie Przybysz, nauczycielce SZS nr 4 i Stanisławowi Wielcowi, byłemu nauczycielowi Zespołu Szkół Rolniczych na Blichu.

Za szczególne osiągnięcia dydaktyczne i wychowawcze przyznało Nagrody Kuratora: Małgorzacie Kosiorek, nauczycielce ZSR CKU w Łowiczu oraz Leszkowi Wielemborkowi, kierownikowi szkolenia praktycznego w SZS nr 4 w Łowiczu. Ponadto Komisja ds. Nagród Starostwa Powiatowego w Łowiczu w dowód uznania za szczególne osiągnięcia w pracy dydaktycznej i wychowawczej, a także związkowej przyznała okolicznościowe nagrody następującym na-

uczycielom: Annie Marciniak z Liceum Ogólnokształcącego w Zdunach, Elżbiecie Skonecznej, dyrektor Liceum Ogólnokształcącego im. Józefa Chelmońskiego, Zofii Wawrzyńczak, w-ce dyrektor ZSR w Zduńskiej Dąbrowie, Annie Gajdzie z SZS nr 2, Lucynie Wieczorek z SOS-W, Marii Skibińskiej - nauczycielce z ZSR w Zduńskiej Dąbrowie, Tadeuszowi Żączkowi, dyrektorowi ZSM w Łowiczu, Łukaszowi Kozłowskiemu z SZS nr 2, Stanisławowi Grzelakowi z SZS nr 1, Stanisławowi Zadornemu, nauczycielowi z ZSR CKU, Stanisławowi Sitkowskiemu ze Specjalnego Ośrodka Szkolno-Wychowawczego w Łowiczu, Dariuszowi Żywieckiemu - dyrektorowi SZS nr 1, Wojciechowi Jefimko - przewodniczącemu Oddziału ZNP w Łowiczu i Krzysztofowi Faflńskiemu - przewodniczącemu Komisji NSZZ „Solidarność” Pracowników Oświaty i Wychowania. Nagrody wręczyli starosta Powiatu Łowickiego Cezary Dzierżek i przewodniczący Rady Powiatu Julian Nowak.

Miłym akcentem tego spotkania było podziękowanie nauczycielom za ich pracę przez przewodniczącą Samorządu Szkolnego Zespołu Szkół Medycznych Monikę Ciesielską, a niespodzianką - część artystyczna przygotowana przez uczniów i uczennice tejże szkoły, którzy przy akompaniowaniu gry na gitarze deklamowali wiersze i zaśpiewali kilka okolicznościowych piosenek.

Na zakończenie uroczystości zebrani nauczyciele i goście zaproszeni zostali na mały poczęstunek, przy którym mogli podzielić się wrażeniami.

(fel)

## Będzie handel przy cmentarzach

Pasy drogowe wzdłuż ulic Tuszewskiej i Blich zostaną, podobnie jak w ubiegłym roku, na okres od 30 października do 3 listopada, wydzierżawione przez miasto pod handel. Jest to związane ze sprzedażą w pobliżu cmentarzy zniczy i kwiatów w dniu Wszystkich Świętych i w Zaduszki. W ubiegłym roku dzierżawcą tych pasów drogowych był Klub Sportowy Pelikan. Kto będzie w tym roku - jeszcze nie zostało ustalone.

Dzierżawca zapłaci miastu tysiąc złotych za dzierżawę, jest zobowiązany pilnować porządku i posprzątać po zakończeniu handlu. Dzierżawca może we własnym zakresie skalkulować opłaty za udostępnienie terenu innym podmiotom, które będą zajmowały się handlem towarami, związanymi ze świętem.

Takie rozwiązanie sprawdzilo się w ubiegłym roku i teren został wtedy doprowadzony przez Pelikana do porządku.

(mak)

## DA-MO dostarczy olej dla ratusza

Przedsiębiorstwo Handlowo - Usługowe DA-MO spółka cywilna z Łowicza, dostarczy olej opałowy na potrzeby ogrzania łowickiego ratusza. Firma zaproponowała najkorzystniejszą cenę opału w tej klasie oraz zagwarantowała stałość jego ceny. Komisja przetargowa wybrała ofertę tej firmy spośród trzech nadesłanych. Przetarg został rozstrzygnięty dopiero w drugim terminie. Pierwszy przetarg został unieważniony, ponieważ tylko jeden dostawca zagwarantował w swojej ofercie stałość cen oleju w okresie najbliższych czterech miesięcy. Miasto zapłaci za metr sześcienny oleju 1768 złotych brutto.

(mak)

# TO NIE JEST CHAOTYCZNA BIEGANINA

Najlepszy agent PZU w regionie, pracuje w Łowiczu

Ryszard Staszewski z łowickiego oddziału Powszechnego Zakładu Ubezpieczeń został najlepszym agentem PZU w regionie łódzkim. Podczas oceny jego pracy brano pod uwagę wiele różnych kryteriów. Agentów oceniała komisja powołana przez dyrekcję regionu łódzkiego PZU. Była więc to rywalizacja tylko pomiędzy agentami jednej firmy ubezpieczeniowej. Istotny był nie tylko przychód dla firmy z tytułu podpisanych umów ubezpieczeń, ale również „szkodowość” podpisanych przez niego umów, ocena wizualna agenta oraz opinia o jego pracy wśród klientów i współpracowników.

Nagrodą dla agenta był komputer przenośny typu laptop o wartości kilku tysięcy złotych. Jest on teraz wykorzystywany przez agenta w codziennej pracy.

Ryszard Staszewski pracuje w PZU ponad 10 lat. Był świadkiem i uczestnikiem zmian, które dotyczyły warunków pracy agentów. W listopadzie 1997 roku ostatecznie każda z ubezpieczających osób, dotychczasowo zatrudnionych na posadzie w PZU, musiała rozpocząć własną działalność gospodarczą i podpisać z PZU umowę agencyjną. Wiązało się to również z przejściem na rozliczenia prowizyjne, koniecznością opłacania składek ZUS we własnym zakresie, prowadzeniem księgowości itp. Każdy agent stał się więc wówczas dla siebie jednocześnie pracownikiem i pracodawcą. Na mocy umowy agencyjnej reprezentował firmę i zajmował się sprzedażą jej produktów ubezpieczeniowych.

Teraz nie mam określonych godzin pracy. Czasami klient dzwoni około 22.00, że zapomniał o ubezpieczeniu a następnego dnia wyjeżdża - i wtedy trzeba mu pomóc i jechać. To są też uroki telefonii ko-



Ryszard Staszewski

mórkowej; można mnie wszędzie i o każdej porze złapać... - opowiada Ryszard Staszewski. W ubiegłym roku usilnie proszony przez swojego stałego klienta opuścił na jakiś czas spotkanie towarzyskie, aby podpisać umowę, która nie mogła czekać.

Nasi agenci mają krótkie urlopy. Nie ma podpisanych umów ubezpieczenia - nie ma wpływów pieniędzy... - tłumaczy dyrektor łowickiego inspektoratu PZU, Janusz Pawłowicz.

Dzień pracy każdego dobrego agenta jest dokładnie zaplanowany. Tylko z pozoru i dla osób niewtajemniczonych praca ta kojarzy się z dużą ilością czasu wolnego i chaotycznym bieganiem od klienta do klienta.

Zawsze wieczorem robię na kartce papieru plan następnego dnia. Zapisuję, gdzie i z kim jestem umówiony, w jakiej sprawie i o której godzinie. Jak wychodzę do miasta to zawsze z kartką w ręku - opowiada Ryszard Staszewski. Oferuję głównie ubezpieczenia komunikacyjne i majątkowe. Spośród około 150 produk-

tów ubezpieczeniowych PZU, gros obrotów zapewnia kilkanaście.

Agenci starają się pamiętać o swoich dotychczasowych klientach, szczególnie gdy kończy im się ubezpieczenie, trzeba wpłacić następną ratę itp. Pomocne są do tego tzw. wydruki wznowień dostarczane przez PZU. Niektórzy jednak prowadzą własny terminarz i na jego podstawie kontaktują się z klientem.

Ubezpieczenia są łatwe i trudne. To zależy czy klient jest nowy, czy jest to klient wznowiający ubezpieczenie. Średnio trzeba przeznaczyć dla jednego klienta około godzinę. Klient wznowiający chce poznać nowości i chce wiedzieć czy coś się nie zmieniło - opowiada o swojej pracy Ryszard Staszewski.

Dlaczego nie zajmie się również ubezpieczeniami na życie? Chcę robić dobrze jedną grupę produktów. Trzeba szanować czas klienta i nie proponować mu kilku rzeczy jednocześnie. To jedna z tajemnic sukcesu, jaki odniósł.

(mak)

## KOTŁOWNIE OLEJOWE

Przedstawiciel regionalny niemieckiego koncernu Buderus poleca kotły:

**Buderus, Viessman, Lumo, ACV**

**ZAPEWNIAMY, ŻE NIEMIECKI BUDERUS TO KOCIOŁ NR 1 NA ŚWIECIE**

✓ Charakteryzuje się ekonomiczną oszczędną pracą, wysoką sprawnością i estetyką wykonania.

**SPRZEDAŻ PROMOCYJNA KOTŁÓW BUDERUS**

**wraz z całym pakietem po najniższej cenie**

✓ W skład pakietu firmy Buderus wchodzi:

• kocioł C.O. • zbiornik na olej 1600 l • grzejniki • zawory termostatyczne

• naczynie przeponowe • zespół bezpieczeństwa czujka zew. • zawór • pompa

• Firma posiada uprawnienia budowlane w specjalności instalacyjno inżynierskiej w zakresie instalacji c.o. i wod.-kan. upoważniające do projektowania, nadzorowania

i kontrolowania bud. i wykonawstwa

**Montaż kotłowni olejowych, serwis.**

**Zainstalujcie państwo Buderusa naprawdę warto !**

## TANIE GRZANIE

Przedstawiciel włoskiego koncernu Bugatti poleca grzejniki:

aluminiowe, emaliowane o wysokiej wydajności 180W

i pojemności wody 2,5 L w zestawie oraz grzejniki **Buderus Purmo**, stosując te grzejniki zaoszczędzicie Państwo 50% opału.

**Polecamy kotły węglowo-miałowe typu Energia z zasypem 1 raz na dobę, ze spalaniem górnym i dolnym oraz kotły na koks, węgiel, drzewo.**

**ZAPRASZAMY:** po wanny, miski sedesowe, kabiny, baterie, węże PE, rury PEKS z wkładką aluminiową, rury stalowe, miedziane i PCV

**HURTOWNIA HYDRAULICZNA, Łowicz, ul. Klickiego 7 tel./fax (046) 837-40-41**

**RATY**

R-1298

## Stypendia dla najlepszych uczniów szkół średnich

Już po raz drugi wytypowano 5 uczniów szkół średnich do stypendium starosty łowickiego. Stypendium jest wyróżnieniem najlepszych i najaktywniejszych uczniów, przyznaje je zarząd powiatu, kryteria szczegółowo określa stosowny regulamin. W tym roku szkolnym wpłynęło aż 14 wniosków o przyznanie stypendium. Spośród kandydatów zostali wybrani najlepsi: **Arkadiusz Szczepanik** - uczeń III klasy LO im. J. Chelmońskiego w Łowiczu, **Monika Ciesielska** - uczennica IV klasy LO w Zespole Szkół Medycznych w Łowiczu, **Małgorzata Cieślak** - uczennica III klasy Zasadniczej Szkoły Zawodowej w SZS nr 4 w Łowiczu, **Agnieszka Gładka** - uczennica klasy IV Liceum

Ekonomicznego w SZS nr 4 w Łowiczu i **Małgorzata Miklaszewska** - uczennica klasy II Liceum Ekonomicznego w ZSR w Zduńskiej Dąbrowie.

Stypendium w wysokości 160 zł miesięcznie będzie wypłacane tym uczniom do stycznia 2001 roku, oczywiście będą mogli oni ponownie starać się o przyznanie stypendium. W nowym wniosku będzie też uwzględniona średnia ocen za I semestr obecnego roku szkolnego, a nie może być ona mniejsza niż 4,5. Pozostałe kryteria regulaminu wymagają średniej ocen za poprzedni rok szkolny nie mniejszej niż 4,5, udziału w olimpiadach przedmiotowych na szczeblu rejonowym, wojewódzkim lub centralnym,

przynajmniej z jednego przedmiotu oceny celującej, a z pozostałych przynajmniej dobrej, oraz wzorowego zachowania. Zarząd podejmuje decyzję na podstawie wniosku dyrektora szkoły, który jest zobowiązany do zasięgnięcia opinii Rady Pedagogicznej i samorządu uczniowskiego. Na razie kandydaci do stypendium muszą spełniać wszystkie te kryteria równocześnie, ale niewykluczone, że regulamin ten będzie w przyszłości modernizowany.

O stypendium starosty mogą się starać uczniowie od II klasy szkoły średniej, a przyznawane jest ono 2 uczniom ogólniaka, 2 uczniom średnich szkół zawodowych (z liceum lub technikum) oraz jednemu uczniowi szkoły zasadniczej.



Niektórzy znali Polskę już wcześniej, ale Łódź i Łowicz były dla nich nowym doświadczeniem. Czy po wizycie w Łowiczu coś napiszą?

## TO NIE JEST HOBBY

Lekarze nie tylko leczą. Czasami też klecą wiersze.

Z niewielkim opóźnieniem dojechali w sobotę, 14 października, do Łowicza uczestnicy 44 Kongresu Światowej Unii Pisarzy Lekarzy. Przyjazd gości był zaplanowany na godzinę 16.00, ale wcześniej grupa odwiedziła Żelazową Wołę i Nieborów. W łowickim muzeum oczekiwano pisarzy - lekarzy około pół godziny dłużej. Kilkudziesięciu uczestników kongresu przywitani starostą łowickim Cezarym Dzierżek, burmistrzem Łowicza Ryszardem Budzałek i ks. bp. Józef Zawitkowski. Wyrazili nadzieję, że ziemia Chopina, Chełmońskiego i Reymonta będzie dla pisarzy natchnieniem do dalszej twórczości. Duże brawa zebrał ks. biskup Józef Zawitkowski - ps. literacki ks. Tymoteusz, którego dorobek literacki i kazania emitowane poprzez radio są znane w całym kraju. Na dziedzińcu muzeum wystąpiły „Koderki”, po minach pisarzy - lekarzy było wi-

dać, że występ zespołu zrobił na nich niemiłe wrażenie, po występie wielu z nich prosiło członków zespołu o pozowanie do zdjęć. Po występie uczestnicy wycieczki obejrzeni ekspozycje muzealne.

Program był dość napięty i męczący dla pisarzy - lekarzy, przez krótki czas udało nam się jednak porozmawiać z dr Barbarą Szefer - Marcinkowską, która pełni funkcję prezesa Krajowej Unii Pisarzy Lekarzy. Dowiedzieliśmy się, że kongresy odbywają się co roku, na spotkania te przyjeżdżają poeci, prozaicy i dziennikarze. Trudno byłoby, zdaniem pani prezes, określić lekarskie pisanie mianem hobby, pomniejszyłoby to rangę tej twórczości. Pogodzenie pracy lekarza z pisaniem odbywa się często zbyt dużym kosztem - np. nieprzespanych nocy, dlatego też wiele osób młodych jest zmuszonych do rezygnacji

z pisania. Dopiero na emeryturze, gdy jest trochę wolnego czasu, powracają do swojej twórczości, wyjmują z szuflad wcześniej zapisane kartki.

W Polsce światowy kongres odbywał się przed 27 laty w Warszawie, wtedy jednak nie istniała jeszcze Krajowa Unia Pisarzy Lekarzy, a literacka twórczość lekarzy była pod egidą Związku Zawodowego Lekarzy. *Cheśmy im wbić do głowy, że Chopin był Polakiem - mówiła dr B. Szefer - Marcinkowska - zapoznać ich (cudzoziemców - przyp. red) z twórczością Reymonta, który jest dla nich prawie nieznanym. Jeśli napiszą coś o Polsce, będą to nasi ambasadorowie na świecie.*

Uczestnicy 44 Światowego Kongresu, który odbywał się w Łodzi od 11 do 15 października to obywatele m.in. Szwajcarii (skąd pochodzi prezes Światowej Unii Pisarzy Lekarzy), Francji, Włoch, Grecji, Niemiec i innych krajów. Niektórzy z nich byli już w Polsce, ale najczęściej w Warszawie lub Krakowie, dlatego poznanie tak innego miasta, jakim jest Łódź, było dla nich ciekawym przeżyciem. W Muzeum Kinematografii w Łodzi oglądali fragmenty filmu „Ziemia obiecana”, a później konfrontowali miejsca pokazane w filmie z dzisiejszą Łodzią. Ciekawe, czy napiszą coś o Łowiczu? (mwk)

## Jesienne atrakcje w Zdunach

Paula Maciejewska Małą Miss

Siatkówka, jesienna panienska, gwara łowicka i gigantyczne warzywa - to tylko niektóre atrakcje Święta Jesieni, które odbyło się w ostatni weekend w Zdunach.

Najweselej było w budynku GOK w sobotnie popołudnie, gdy odbywała się huczna impreza dla dzieci. Oprócz dyskoteki był wtedy pokaz umiejętności formacji tańca nowoczesnego, występ czarodzieja Macieja Dudy, a liczne konkursy dla dzieci prowadził Grzegorz Gwiaździnski - prowadzący sekcję tańca. W czasie balu prezentowało się 15 dziewcząt, kandydatek do korony Małej Miss Gminy Zduny 2000. Dziewczęta prezentowały się najpierw w strojach dowolnych - przedstawiały się i opowiadały o sobie. Prezentacja w stroju dyskotekowym połączona była z 30 sekundowym pokazem tańca disco, ostatnie wyjście - dziewczęta w przebraniu „jesiennej panienski” prezentowały wiersz lub piosenkę o jesieni. Podsumowanie i wręczenie nagród w tym konkursie odbyło się w niedzielę. Koronę Małej Miss i największego różowego pluszka wywalczyła 7-letnia Paula Maciejewska ze Strugienic, I Wicemiss została 10-letnia Dominika Antoniak z Jackowic, II Wicemiss - 8-letnia Natalia Gorzkowska z Jackowic.

Następnego dnia, w niedzielę, imprezę prowadził Sławomir Wódka. Wczesnym popołudniem rozegrano jesienny turniej piłki siatkowej, który wygrał LZS Retki oraz podsumowano konkursy. W pierwszym Koła Gospodyń Wiejskich starły się zaprezentować najokazalszy bukiet warzyw. Gigantyczne egzemplarze ziemniaka, marchwi, pietruszki, cebuli, selera i buraka ówkowego w 7 bukietach rzeczywiście wzbudziły zainteresowanie dzieci i dorosłych. I miejsce zdobył bukiet wykonany przez Koło Gospodyń Wiejskich w Strugienicach, łączna waga warzyw wynosiła 9,89 kg, poszczególne korzonki i bulwy ważyły: burak czerwony 5,99 kg, ziemniak 0,54 kg, seler 0,91 kg, marchew 1,02 kg, cebula 0,45 kg, pietruszka 0,98 kg. Zdobywczyni kolejnych miejsc też miały powody do dumy, bukiet ze Złakowa Nowego ważył 9,24 kg (II miejsce), z Wierznowic - 8,78 kg (III miejsce). Niektóre okazy w pozostałych koszykach były większe niż znalezione przez gospodynie ze Strugienic, zdarzyła się np. marchew o wadze 1,90 kg, ziemniak 0,88 kg, seler o wadze 1 kg.

Na konkurs mający wyłonić najpiękniejszą kompozycję z kwiatów suchych wpłynęło 17 prac. I miejsce jury przyznało Katarzynie Owczarzak z kl. III Technikum Rolniczego w Zdunskiej Dąbrowie, II miejsce otrzymało Koło Gospodyń Wiejskich z Bąkowa Dolnego oraz Sylwia Karasek i Anna Wojtysiak z kl. II TR, III miejsce przyznano KGW z Wierznowic.

Dużym zainteresowaniem cieszył się też konkurs plastyczny „Jesienne krajobrazy”. Wśród dzieci młodszych finalistami zostali Martyna Murawska z kl. II SP Nowe Zduny - I miejsce, Patrycja Rzepecka kl. II SP Nowe Zduny - II miejsce, Agnieszka Ciesielska kl. II SP Złaków Borowy i Dorota Skierska kl. III SP Złaków Borowy - III miejsce.

Wśród dzieci starszych wygrali: Przemysław Rejnis kl. VI SP Strugienice - I miejsce, Magda Zakrzewska kl. VII SP Nowe Zduny, Katarzyna Kowalewska kl. IVa SP Nowe Zduny i Sylwia Lewandowska kl. V SP Bąków.

W czasie trwania imprezy były sprzedawane losy, oprócz wygranych książek i kaset losy brały udział w losowaniu nagrody głównej - obrazu przedstawiającego Zduny, który wygrała Julia Fijałkowska ze Strugienic.

Wylosowano też kilka innych nagród, parasol i długopis wygrał los z nr 1, który kupił...wójt gminy Zduny Jarosław Kwiatkowski.

### JAK PRZETŁUMACZYĆ „GALANTY”?

Nie mniej atrakcyjne były dwa ostatnie punkty programu - konkurs tłumaczenia tekstu z gwary łowickiej na język literacki oraz scenka ludowa pt. „Przyndzenie Inu”.

Okazało się, że gwara ciągle jest tak mocno zakorzeniona, że nawet trudno było uczestnikom konkursu przetłumaczyć niektóre słowa np. galanty, wałkoń - na język literacki.

Tekst opracowany przez specjalistkę od gwary Renatę Marcinkowską czytała Lucyna Stachurska, a 4 uczestników konkursu tłumaczyło po akapicie tekstu, wszyscy zostali nagrodzeni tulipanikami z drewna.

Prawie wszyscy uczestnicy Święta Jesieni obejrzeni też wspomnianie „Przyndzenie Inu” autorstwa Lucyny Stachurskiej z Urzecza.

dok. na str. 16

**DWOREK EDEN**

**ORGANIZUJE:**

- Wesela
- Bankiety
- Komunie
- Oraz imprezy okolicznościowe

Profesjonalna obsługa, wysoki standard, atrakcyjne ceny, klimatyzacja

**ZABAWA ANDRZEJKOWA**  
**25.11.2000 R.**  
**ZAPRASZAMY !!!**

99-400 Łowicz, ul. Strzelecka 69  
tel./fax (0-46) 837-66-76

**SKŁAD OLEJÓW I SMARÓW**  
Targowica Miejska w Łowiczu  
Fax. (0-46) 838-15-22;  
Tel. 0-602-623-115 ; 0-604-576-937

**AGATOM**

Pływy do chłodnic :

**PETRYGO\* BORYGO\***

**W konkurencyjnych cenach już od 3,60zł/l**

\* Oferta dotyczy płynów tużem.

**SKŁÓŁKA DRZEW I KRZEWÓW OZDOBNYCH**  
Ewa i Bartłomiej Ważyńscy

**Oferuje:**

- ❖ krzewy liściaste i iglaste w pojemnikach
- ❖ wierzby szczepione
- ❖ pnącza
- ❖ młody materiał liściasty do dalszej produkcji

**WAŻYŃSCY**

99-321 ŚLESZYŃ 28 WOJ. ŁÓDZKIE TEL/FAX (024) 285-28-11

**Pracownia Reklamy KALDRUK**

oferuje:

**szyldy**  
litery przestrzenne  
reklamy świetlne, stojaki

ul. Żwirki i Wigury 41, Łowicz, tel. 837 61 61, 0 604 758 246

### Przedszkolaki z Kiernozi jadą szaleć do Płocka

Dzieci z przedszkola w Kiernozi pojechały dzisiaj, tj. w czwartek 19 października, na wycieczkę do Płocka. W planie przywidziano zwiedzanie Ogrodu Zoologicznego i zabawę w Eldorado. Poprzednia udana wycieczka przedszkolaków odbyła się w maju br. Wtedy dzieci również były w Płocku, program był bogatszy o rejs statkiem po Wiśle i posiłek w restauracji McDonald. Tym razem jednak organizatorzy postanowili, aby koszt wycieczki był mniejszy (15 zł), majowa kosztowała 30 zł) i żeby dzieciom wystarczyło sił. Największym magnesem jest dla wielu z nich Eldorado, ale również wynajęty piętrowy autobus jest dużą atrakcją.

(mwk)

# KONTROLNE SPOJRZENIE KOMISARZA BYRNE'A

**Brukselski wysłannik chciał na podstawie łowickiej spółdzielni wyrobić sobie pogląd czy polskie zakłady przetwórcze będą w stanie zapewnić taką jakość sanitarną żywności, jakiej zachodni konsument nie będzie się musiał obawiać**

Jest jasne, że zarząd spółdzielni z determinacją stara się osiągnąć standardy europejskie - komentował pod koniec swej wizyty w łowickiej Okręgowej Spółdzielni Mleczarskiej komisarz Unii Europejskiej d.s. ochrony konsumentów i ochrony zdrowia publicznego David Byrne. Do wizyty doszło w ubiegły czwartek, 12 października. Byrne, Irlandczyk z pochodzenia a prawnik z zawodu, niegdyś prokurator generalny Irlandii, jest najwyższym rangą urzędnikiem Unii Europejskiej, jaki kiedykolwiek odwiedzał OSM. Jego wizyta miała istotne znaczenie dla naszych starań o przyjęcie do Unii Europejskiej. Wszak nie często minister Unii, jeden z dwunastu najważniejszych w niej ludzi, osobiście udaje się do jednego z zakładów produkcyjnych w jednym z krajów kandydackich.

Jak się dowiadujemy, intencją Byrna było osobiste zapoznanie się ze stanem przygotowań do sprostania wymogom

z zakładów mięsnych w województwie mazowieckim - przykładała też strona polska: komisarzowi towarzyszyli wiceminister rolnictwa Robert Gmyrek oraz główny lekarz weterynarii dr Andrzej Komorowski. Towarzyszący gościom dziennikarze nie mogli nie dostrzec napięcia i podenerwowania u polskich urzędników, wyczuwało się, że od tego, jakie wrażenia wywiezie z Polski Byrne, rzeczywiście dużo zależy.

Wydaje się, że odwiedziny wypadły dobrze. Prezes Jan Dąbrowski oprowadzał gościa i towarzyszących mu urzędników, m.in. z przedstawicielstwa Unii w Warszawie, odzianych w jednorazowe, zielone stroje i także nakładki na buty, po całym zakładzie. Przeszli najpierw po oddanych przed niespełna dwoma laty do użytku, gruntownie zmodernizowanych pomieszczeniach socjalnych, potem po starej, czekającej ciągle na modernizację części produkcyjnej



Dyskusja przy najnowszej linii mleka UHT. Od lewej wiceminister Gmyrek, prezes Dąbrowski, komisarz Byrne.



David Byrne: Doceniam determinację kierownictwa spółdzielni. W głębi widoczny rejonowy inspektor weterynarii w Łowiczu Jarosław Buczyński.

Unii jednego polskiego producenta z branży mleczarskiej, ale z grupy tych, którzy nie uzyskali jeszcze uprawnień do eksportu na rynek Unii. Dziewiętnastu eksporterów, którzy już takie uprawnienia posiadają nie było w kręgu zainteresowań komisarza, ich standardy produkcyjne i jakościowe zostały już wielokrotnie „prześwietlone” przez unijnych inspektorów. Funkcja Byrna w Komisji Europejskiej jest kluczowa dla oceny polskich przygotowań w dziedzinie sprostania wymogom zdrowotnym, jako że jest on - odwołując się do polskich porównań - jakby głównym inspektorem sanitarnym, głównym lekarzem weterynarii oraz szefem urzędu ochrony konsumenta w jednej osobie. Dużą wagę do tej wizyty - której uzupełnieniem miały być odwiedziny w jednym z za-

zakładu, by poprzez jego część nową, z najnowszymi liniami technologicznymi, zakończyć obchód na magazynie wysokiego składowania. Gołym okiem można było zobaczyć z jakiego pułapu spółdzielnia startowała przed dziesięć laty na drogę unowocześniania i co już zdołała osiągnąć. Komisarz Byrne został zapoznany z planami dalszej rozbudowy, mającymi docelowo doprowadzić do zamknięcia wszystkich procesów technologicznych pod jednym dachem. W pewnych chwilach dawało się zauważyć jego zaskoczenie nowoczesnością urządzeń, z jakimi się tu zetknął. Później, po krótkiej przerwie, Byrne i towarzyszący mu ludzie pojechali jeszcze oglądać wybudowaną przez spółdzielnię, specjalnie na jej potrzeby, oczyszczalnię ścieków.

Najbardziej zainteresowany był Byrne tym, co zmieniono w zakładzie od czasu pamiętnej inspekcji sprzed trzech lat, w następstwie której Unia wprowadziła

czasowy zakaz importu na jej teren jakichkolwiek polskich wyrobów mleczarskich. Nie ulega wątpliwości, że Polskę w dobrym świetle stawia to, że tak wielki postęp mógł komisarz zaobserwować w zakładzie, który bynajmniej o zezwolenie na eksport na rynek unijny się nie ubiega, lecz produkuje w lwiej części na rynek krajowy. Byrne dopytywał się za pomocą jakich pieniędzy OSM zdołała sfinansować tak duże inwestycje - na co prezes Dąbrowski z satysfakcją odpowiadał, że korzystała tylko z własnych, wypracowanych i wniesionych przez członków funduszy.

Ta duma nie oznacza jednak niechęci do ubiegania się o środki mające pomóc Polsce przygotować się do członkostwa w UE. Przeciwnie, Dąbrowski raczej wskazywał gościowi, że jak dotąd OSM z takiej pomocy nie miała możliwości skorzystać. Teraz być może ma to szansę ulec zmianie: z 6 milionów euro potrzebnych jeszcze na dokończenie modernizacji (dotąd wydano 2,5 mln czyli ok. 11 mln. zł.) spółdzielnia ma nadzieję otrzymać 1 milion pomocy rządowej, 3 miliony chciałaby natomiast uzyskać z przedakcesyjnych funduszy Phare i banku EBOR.

- Dokładnie na to, na pomoc w dostosowaniu się, dla takich właśnie za-

kładów jak ten, powinna być przeznaczona pomoc - sekundował pośrednio Dąbrowskiemu Byrne, zapytany o wrażenia przez towarzyszących mu dziennikarzy telewizyjnych i prasowych. Pomoc ta jest potrzebna, bo - czego nie omieszkał dodać - Polska powinna z jak największą determinacją dążyć do przyjęcia w polskim systemie prawnym wszystkich regulacji jakościowych Unii. Dla naszych konsumentów są to bardzo ważne sprawy - podkreślał.

Na spotkaniu plenarnym z udziałem ministra rolnictwa Artura Balazsa, tegoż dnia wieczorem, komisarz był - jak się dowiadujemy z bardzo wiarygodnych źródeł - zadowolony z tego, co widział w obu odwiedzanych zakładach, ale nie krył, że przede wszystkim zaimponowała mu mleczarnia w Łowiczu i determinacja jej prezesa w dążeniu do poprawy stanu sanitarnego zakładu oraz ochrony środowiska. Dzięki łowickiej OSM Polska zyskała cenne punkty w ocenie Byrna. A sama spółdzielnia? Według tego samego źródła komisarz miał zasugerować ministrowi Balazsowi, że kto jak kto, ale takie zakłady zasługują na to, by w pierwszym rządzie korzystać z przedakcesyjnego funduszu SAPARD.

Wojciech Waligórski

**A**by wywalczyć prawo do stosowania unijnych norm sanitarnych dla producentów mleka i mięsa dopiero 2-3 lata po przystąpieniu do Unii (a taki jest nasz postulat - przyp. red.) Polska będzie przede wszystkim musiała przyjąć całość prawa europejskiego w tym zakresie, choć czasem ustawy te będą wprowadzane w życie z opóźnieniem. (...)

Zgoda na postulowane przez Polskę okresy przejściowe jest też uzależniona od przedstawienia przez rząd dokładnych szacunków, jaką część polskiej produkcji miałaby ona dotyczyć. Im więcej zakładów nie będzie w stanie spełnić unijnych norm, tym okres przejściowy będzie trudniejszy do uzyskania. Rząd szacuje, że 1 stycznia 2003 r. ok. 70 proc. mleka będzie spełniało unijne normy (dziś jest to ok. 30 proc.), a 25

największych rzeźni, które przyjęły ok. 80 proc. rynku mięsa, zdobędzie środki na dostosowanie się do unijnych norm.

Komisja domaga się, aby rząd imiennie określił, jakich zakładów, a w nich jakich produktów miałby dotyczyć ten okres. - Bardziej uproszczony wniosek jest możliwy w stosunku do gospodarstw rolnych z uwagą na ich wielką liczbę - uważa UE.

Zakłady, które nie spełniłyby unijnych norm miałyby prawo do sprzedaży na rynku krajowym. Unia domaga się jednak wcześniej ustanowienia wiarygodnego systemu identyfikacji takich produktów, żeby po wejściu Polski do UE nie trafiły one do pozostałych krajów piętnastki. (...)

Rzeczpospolita, 12.10.2000

## Punk zamiast folku

Nie dojdzie do skutku koncert grupy Rzepczyno Folk Band, która miała zagrać w piątek 20 października na scenie kawiarni Dziupla w ramach festiwalu „Drugi obieg”. Zamiast tego zespołu zaprezentują się dwa warszawskie zespoły prezentujące muzykę z nurtu punk: Antidotum i Walkardana. Antidotum to zespół, który wraz z innymi warszawskimi grupami, takimi jak Ahimsa, Post Regiment, Drugs & Politics współtworzył załóżki sceny niezależnej na początku lat dziewięćdziesiątych. Muzykę, jaką wykonuje zespół, określić można mianem hard core. Na swoim koncie zespół ma kasety wydaną przez firmę Złota Skała. Antidotum

wykonywało utwory, do których tekst napisał animator sceny niezależnej Piotr „Pictia” Wierzbicki. Walkardana to zespół grający punk przywodzący na myśl dokonania Ramones i polskich grup z lat osiemdziesiątych np. Abbadon. W czasie koncertu, który rozpocznie się o godz. 20.00, zakupić będzie można wydawnictwa niezależne rozprowadzane przez Qqryq. Qqryq to niezależna firma, założona przez ludzi wydających w latach osiemdziesiątych fanzina pod tą samą nazwą. Firma wydaje płyty i kasety czołowych zespołów grających punk, hard core, reggae, ska

(aw)

## Festiwal intensywni w Internecie

Coraz więcej informacji o organizowanej przez Łowicki Ośrodek Kultury od 19 do 22 października imprezie pod nazwą Drugi Obieg Art Festiwal 2 można znaleźć w Internecie. W poprzednim numerze Nowego Łowiczanina informowaliśmy, że program festiwalu trafił na listę dyskusyjną o muzyce alternatywnej (terrasi@egroups.com). Kilka dni później można go było znaleźć wśród zapowiedzi ciekawych imprez z całego kraju na stronie internetowej o mu-

zyce niezależnej <http://www.terra.pl>. Po kliknięciu na odnośnik na stronie głównej otwiera się strona prezentująca szczegółowy program festiwalu. Organizatorzy zapowiadają, że po zakończeniu festiwalu będą chcieli zaprezentować relację na tej samej stronie internetowej. Na stronie ma pojawić się nie tylko tekst i zdjęcia z wybranych wydarzeń festiwalowych, ale również dźwięki do ściągnięcia w formacie mp3. Zgoda administratora strony już jest.

## Europa to też problem moralny

Duchowe i moralne aspekty integracji europejskiej będą przedmiotem wykładu, jaki w najbliższy poniedziałek, 23 października, wygłosi w szkole rolniczej na Blichu dr Stanisław Krajski. Prelegent pracuje w warszawskim Kuratorium Oświaty, współpracuje też z In-

stitutem Studiów nad Rodziną Uniwersytetu Kard. S. Wyszyńskiego w Warszawie.

Wykład organizowany jest w ramach Instytutu Edukacji Narodowej związanego z Radiem Maryja. Początek wykładu o godzinie 17.30.

## OKRĘGOWA SPÓŁDZIELNIA MLECZARSKA w Łowiczu

99-400 Łowicz, ul. Przemysłowa 3

### ogłasza przetarg ofertowy na sprzedaż:

Lp.	NAZWA I RODZAJ	rok produkcji	cena wywoławcza
1.	AUTOBUS JELCZ PR 110 BERLIET	1987	3 500,00 Zł.
2.	PRZYCZEPA IZOTERMA O ŁADOWN. 6 TON	1980	2 000,00 Zł.
3.	STAR 28 SKRZYNIA	1987	1 000,00 Zł.
4.	STAR 28 CHŁODNIA - BEZ AGREGATU	1987	1 500,00 Zł.
5.	STAR 28 CHŁODNIA - BEZ AGREGATU	1984	1 200,00 Zł.
6.	ROBURFURGON	1984	2 000,00 Zł.
7.	NACZEPA CHŁODNIA „ALKA” N12	1980	3 000,00 Zł.
8.	NACZEPA WYWROTKA NW 180	1988	5 000,00 Zł.
9.	NADWOZIE SKRZYNIOWE - JELCZ	-	300,00 Zł.
10.	NADWOZIE SKRZYNIOWE - STAR	-	200,00 Zł.

- Oferty w zamkniętych, opisanych kopertach należy składać w sekretariacie OSM Łowicz do dnia 27.10.00 r. w godz. 7.00-15.00.
- Otwarcie ofert nastąpi w dniu 30.10.00 r. o godz. 12.00.
- Oferent, którego oferta zostanie przyjęta będzie o tym zawiadomiony pisemnie w ciągu 7 dni od daty otwarcia ofert lub telefonicznie.
- OSM w Łowiczu nie odpowiada za braki, wady ukryte i zastrzega sobie prawo odstąpienia od przetargu bez podania przyczyny.
- Sprzęt można oglądać w dniach od 23.10.00 do 27.10.00 r. w godz. 8.00-12.00 na terenie bazy transportu, Łowicz, ul. Armii Krajowej 51.
- Pozycje, które nie znajdą nabywców w przetargu ofertowym, będzie można nabyć na drodze negocjacji cen w dniu 06.11.00 r. od godz. 8.00 do 14.00 oraz 07.11.00 r. od godz. 8.00 do 14.00.

R-1318

## Zarząd Rejonowej Spółdzielni Handlowej „SCH”

w Łowiczu, ul. Magazynowa 11

### ogłasza przetarg nieograniczony na sprzedaż ciągnika Ursus C-360 rok produkcji 1985

- Pisemne oferty należy składać w ciągu 10 dni od daty ukazania się ogłoszenia w biurze Spółdzielni w zamkniętych kopertach.
- Zastrzega się unieważnienie przetargu bez podania przyczyn.
- Ciągnik można oglądać codziennie w godz. 14.00-15.00.
- Za braki i ewentualne wady ciągnika sprzedający nie ponosi odpowiedzialności.
- O wynikach przetargu nabywca zostanie poinformowany w ciągu 3 dni po rozstrzygnięciu.

R-1287

Już przy udziale 20% środków własnych możesz zakupić

## KOMFORTOWE MIESZKANIE

lub

## LOKAL BIUROWO-USŁUGOWY

w zmodernizowanym zabytkowym gmachu dawnego Sądu Rejonowego w Łowiczu przy ul. Podrzecznej 14



Skorzystaj z oferty P.B.H. FILAR i Banku PKO BP

Bliższe informacje można uzyskać na terenie obiektu oraz pod nr telefonów: 046/837-68-84, 046/837-95-70, 0502-289-317

Lokale można oglądać w dni powszednie w godz. 8.00-16.00

R-1320

## SUPER PROMOCJA KOMPUTERÓW!!!

ZESTAWY BIUROWE (OFFICE) ZESTAWY DOMOWE (JUNIOR)  
Cena od 3700 zł (z monitorem 15") Ceny brutto Cena 3700 zł (z monitorem 15")

KUPUJĄC WYMIENIONE ZESTAWY KOMPUTEROWE OTRZYMUJESZ GRATIS!!!

Przy zakupie office:

- DRUKARKĘ • FAX/MODEM
- KARTĘ SIECIOWĄ
- PAKIET BIUROWY OFFICE:

(edytor tekstu, arkusz kalkulacyjny, program do prezentacji, do budowy stron www)

• PROGRAM FINANSOWY

(wystawia Rachunki, Faktury, prowadzi magazyn)

ZAPRASZAMY

GOTÓWKA RĄTY

CZAS PROMOCJI OGRANICZONY!!!

Poniedziałek - Piątek  
w godz. 11-18  
Sobota w godz 11-15



P.W. „ROYPOL” Sp. z o.o.  
Łowicz, ul. Czajki 31  
tel (0-46) 837-55-23, 0-604-674-606

Każdy kto zakupi komputer  
do 30.12.2000  
bierze udział w losowaniu skanera

R-1321

## Ośrodek Szkolenia Kierowców



Krzysztof Bandos  
Łowicz, ul. Słowackiego 44  
Tel. (046)837-02-58, (0-502) 27-87-22

PROWADZI ZAPISY  
NA KURS PRAWA JAZDY  
KAT. „A, B, E”

Rozpoczęcie kursu:

6.11.2000 r. o godz. 16.00

Dysponujemy pełnowymiarowym placem manewrowym z możliwością doskonalenia swoich umiejętności na samochodzie własnym bądź szkoleniowym. Łowicz, ul. Jana Pawła II 120 (dawna Łódzka).

R-1324

## ROLNICZA FIRMA HANDLOWA

### ZATRUDNI NA TERENIE ŁOWICZA

- Przedstawiciela handlowego**
  - wykształcenie min. średnie rolnicze
  - doświadczenie w pracy terenowej
- Kierownika biura**
  - wykształcenie min. średnie
  - doświadczenie na stanowisku kierowniczym
  - znajomość podstaw księgowości
  - obsługa komputera
- Sekretarke**
  - wykształcenie min. średnie
  - znajomość spraw kadrowych
  - obsługa komputera

List motywacyjny oraz CV (do dnia 15.11. br.)

Adres do składania ofert: Zofia Purgacz  
ul. Gdańska 67 m. 23, 90-612 Łódź  
z dopiskiem „Praca”

R-1319



GŁÓWNO  
UL. KOPERNIKA 30  
tel. (0-42) 719-46-35  
0-602-115-231



CERTYFIKATY JAKOŚCI  
- UBEZPIECZENIE OKIEN GRATIS  
- TERMOMETR FIRMOWY GRATIS

OKNO 034 - 735 zł  
RABATY, RATY, PROFESJONALNY MONTAŻ

\* PARAPETY PCV  
\* PARAPETY WŁOSKIE  
\* PARAPETY STAL  
\* PANELE PODŁOGOWE CLASSEN

R-1326

## Ciekawe miniatury na wystawie w GOK

Miniaturowe budowle autorstwa mieszkańca Skierniewic, Romualda Adamczyka, można od środy, 11 października, oglądać w Gminnym Ośrodku Kultury w Bolimowie. Pierwszą miniaturą budowlę autor wykonał w 1997 roku, po otrzymaniu przez niego pocztówki, przedstawiającej jeden z hoteli o ciekawej architekturze, położony w okolicach Innsbrucku w Austrii. Hotel z pocztówki posłużył jako wzór, a wykonaną pracę autor nazwał Bajkowy Hotel. Cały warsztat jego pracy stanowi scyzoryk, penseta i skalpel chirurgiczny. Materiał stanowią zapalki, patyczki po lodach, włosie szczotki i szyszkowe łuski. Jak sam wykonawca mówi - *materiał dosłownie leży na ulicy*. Wykonanie jednej pracy zajmuje autorowi około 3 miesięcy. Od roku

1997, w którym Romuald Adamczyk zaczął tworzyć, powstało 15 budowli, wszystkie obejrzyć można w Bolimowie. Prace przedstawiają m.in. jedną z zagród w Lipcach Reymontowskich oraz kościółek w Słupi. Miniatury pokazywane były na wystawach w Skierniewicach w Młodzieżowym Centrum Kultury, w skierniewickiej Cepelii, Muzeum Reymonta w Lipcach, w GOK w Zdunach, wszędzie wzbudzając zachwyt widzów. Pracami Adamczyka interesowały się media lokalne i ogólnopolskie: TP 1, Polsat, WOT. Wystawa w Bolimowie czynna będzie od 8 listopada, oglądać ją można w godzinach otwarcia GOK: w poniedziałki i środy w godzinach 8.00-20.00, w czwartki 10.00-20.00, w pozostałe dni 12.00-20.00, w sali widowiskowej. (aw)

### Prewencja kryminalna

## Policjanci będą współpracować z Holendrami

Łowicka Komenda Powiatowa Policji została wytypowana, jako jedna z czterech jednostek policji z całego kraju, do współpracy i wymiany doświadczeń z jednostkami policji holenderskiej. Program wymiany doświadczeń pomiędzy stróżami prawa z Polski i z kraju tulipanów, powstał na szczeblu centralnym. Wytypowano do niego dwa województwa, a z każdego z nich po dwie jednostki powiatowej policji. *Jest to wielkie wyróżnienie dla łowickiej jednostki i docenienie zmian, które wprowadzamy w naszej służbie. Komenda Główna Policji z Warszawy zauważa naszą dobrą współpracę z samorządami i docenia nas...* - uważa komendant po-

wiatowy policji, podinspektor Adam Ruta. Udział w programie przewiduje między innymi wyjazdy studyjne i przyglądanie się pracy policjantów w terenie. Będzie można więc zobaczyć patrole policyjne w towarzystwie kolegów po fachu z Holandii. Policjanci z Łowicza będą poznawali techniki pracy policjantów holenderskich. Policja holenderska ma zaproponować cykl szkoleń dla policjantów i pracujących na rzecz porządku publicznego działaczy samorządowych. Szczegóły na temat daty rozpoczęcia szkoleniowej wymiany nie są jeszcze znane. (mak)

## Wystawa w GOK Zduny już wkrótce

„O lecie jesienią” - taki tytuł nosić będzie wystawa fotografii, wykonanych przez Katarzynę Lubas, uczennicę IV klasy Liceum Ogólnokształcącego im. J. Chęłmońskiego w Łowiczu. *Kasia przysłała zdjęcia na ogłoszony przez nas konkurs fotograficzny „Wakacje w obiektywie”, prace jej na tyle nas zainteresowały, że postanowiliśmy zorganizować wystawę autorską - mówi dyrektor GOK*

Zduny, Halina Anyszka. Katarzyna Lubas fotografuje od roku. Na wystawianych pracach zobaczyć będzie można martwą naturę, ciekawe są też zdjęcia, zrobione na terenie zamku w Oporowie. Wystawa będzie otwarta po zamknięciu wystawy z bukietami warzyw i kwiatów najprawdopodobniej od 24 października. Czynna będzie przez kilka tygodni. (aw)

### Baków Górny

## Pomoc dla szkoły bardzo pożądana

Jeszcze jesienią dyrekcja Szkoły Podstawowej w Bąkowie Górnym chce zagospodarować plac, znajdujący się wokół budynku. W okresie wakacji wykonany został zajazd dla autobusów, na placu położony jest asfalt. Zajazd leży w bezpośrednim sąsiedztwie szkoły, co może powodować zagrożenie bezpieczeństwa dzieci, potrzebne jest więc wykonanie ogrodzenia i bramy. Do zagospodarowania zostaje również plac przed szkołą. *Do zrobienia tego wszystkiego potrzebne są pieniądze, szkoła ma ich bardzo mało, podobnie jak organ prowadzący czyli gmina, dlatego zwróciliśmy się do rodziców*

*z prośbą o pomoc w zagospodarowaniu* - mówi dyrektor szkoły w Bąkowie Górnym, Jan Znyk. Były na ten temat prowadzone rozmowy z przedstawicielami rodziców. Prace, związane z zagospodarowaniem placu, rozpoczną się po skończeniu prac polowych, dyrektor sądzi, że może być to pierwsza połowa listopada. Szkoła szuka osoby, która wykonałaby plan zagospodarowania placu za niewielkie pieniądze. Jeżeli projektant się nie znajdzie, plac zostanie zagospodarowany według pomysłów osób wykonujących prace i w zakresie, w jakim będą mogły one to zrobić. (aw)

## Zduny zaciągają pożyczkę

Rada gminy Zduny podjęła uchwałę o wystąpieniu do Wojewódzkiego Funduszu Ochrony Środowiska o udzielenie pożyczki w wysokości 50 tys. złotych. Pieniądze te zostaną przeznaczone

na zakup okien do szkoły w Nowych Zdunach. Całkowity koszt zakupu i montażu okien wyniesie około 100 000 złotych. Fundusz może udzielić pożyczki na połowę kosztów inwestycji. (aw)

# ARS MEDICA

Przychodnia Lekarzy Specjalistów  
Łowicz, ul. Zduńska 52 (wejście od Koziej)  
Tel. (046) 837-38-32

Ogólnopolska Akcja „Dni przeciwtrądzikowe”

Masz kłopot z trądzikiem

Przyjdź na bezpłatne konsultacje dermatologiczne.

Otrzymasz bezpłatne próbki leków.

Sobota 21.10.2000, godz. 9.00-15.00



RENAULT Kangoo

Jeśli pojedziesz na kredyt,  
pójdziemy Ci na rękę.

5%



Decydując się teraz na zakup Renault Kangoo na kredyt, mamy dla Ciebie najlepszą ofertę na rynku. Kredyt Renault jest oprocentowany już od 5% w skali roku. **Nowa cena Kangoo - od 35 164 zł netto.** Tak niewiele w zamian za oryginalność i wszechstronność. A w limitowanej serii *Babie Lato* otrzymasz jeszcze ABS i światła przeciwmgielne gratis. Przyjdź i spytaj o szczegóły promocji. [www.renault.com.pl](http://www.renault.com.pl)

Renault Credit Polska

Kredyt do 3 lat, przy wkładzie własnym minimum 30% ceny, z oprocentowaniem stałym, udzielany w PLN. Oferta ograniczona w czasie. Ofertę nie można łączyć.

Filia WIERNICKI s.c.  
96-100 Skierniewice  
ul. Buczka 2  
Tel. 046/833-26-90, 833-27-90  
833-33-90

WIERNICKI s.c.  
99-400 Łowicz  
ul. Poznańska 120  
Tel. 046/837-93-63

od poniedziałku do piątku

Najważniejszy w każdym  
działaniu jest początek  
Platon

od 9<sup>00</sup> do 12<sup>00</sup>  
USZY  
DO GÓRY

Zaczyna dzień  
splewając,  
zaraża dobrym  
humorem

Bądź dobrze nastawiony

PANIEL  
IMIELIŃSKI

plus  
radio

103.5<sup>FM</sup>  
Miejski Łódź i Warszawa

Kupisz w Hurtowni „GLAZPANEL”

Łowicz, ul. Klickiego 18,

godz. otwarcia: pn - pt 8.00-18.00, sb 8.30-14.00

GLAZURY PANELE PARAPETY KASETONY DRZWI OKNA

GLAZURY  
Terakoty  
Kasetony  
OKNA  
Kleje, fugi, listwy  
Parapety  
SIDING  
RYNNY DACHOWE

DRZWI ■ wewnętrzne  
■ zewnętrzne  
■ harmonijkowe

PROMOCJA NA:  
- PANELE i ściennie i podłogowe  
- GLAZURĘ  
- Elektronarzędzia  
BOSCH

pro  
mo  
cja  
Od 11  
września  
do 11  
listopada  
samochód  
do wygrania



Szeroki asortyment • Ceny konkurencyjne • Raty • Upusty

BOSCH  
Elektronarzędzia

R-1034











## Salon Urody „BEAUTY”

SZABŁOWSKA MAŁGORZATA  
dypl. kosmetyczka

### OFERUJE

#### USŁUGI KOSMETYCZNE:

kosmetyka tradycyjna, pedikiur, manikiur

- głębokie złuszczenie skóry
- tipsy - paznokcie akrylowe + zdobienie
- termiczne (bezigłowe) usuwanie naczynek krwionośnych
- usuwanie owłosienia metodą Impuls Blend
- parafinowe kąpiele dłoni

#### NOWOŚCI FRYZJERSKIE

bezpośrednio z Fryzjerskich Mistrzostw Świata w Berlinie

We współpracy z Wellą uczestniczyła w nich Beata Kopeć - pokazy i szkolenia u najsztylniejszych Top-Stylistów.

*O wszystkim, co jest modne w fryzjerstwie dziś  
i wszystko, co będzie modne jutro - dowiesz się u nas*

### ZAPRASZAMY

Łowicz, Pl. Przyrynek 18, tel. (046) 837-45-51

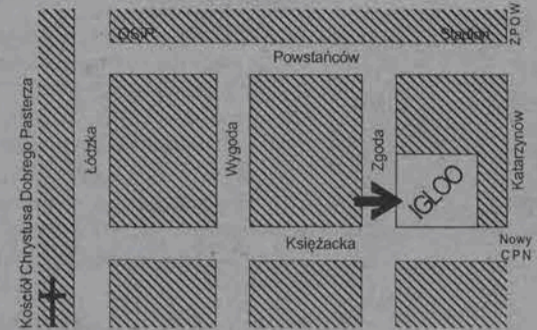
R-1274

**Największy wybór sprzętu AGD i RTV !  
Najlepsza fachowa obsługa i transport gratis !  
Najlepsze w okolicy ceny ! Sprawdź !  
Najlepsze warunki sprzedaży na RATY !**

# IGLOO ZAPRASZA!

To

**830-20-91**



**IGLOO - Łowicz, ul. Zgoda 16**

R-1196

## HURTOWNIA PALIW PŁYNNYCH I OLEJÓW SMAROWYCH

# DA-MO S.C.

Łowicz, ul. Małszyce 2d/2e

(046) 837-45-44, 837-36-82, 0-602-682-609, 0-602-182-107

# OLEJ OPAŁOWY Z DOSTAWĄ



R-1241

## „W DOMU I W OGRODZIE” S.C.

99-400 ŁOWICZ  
UL. POWSTAŃCÓW 2  
TEL. (0-46) 837-56-55, 830-20-52

# pilarki

### AUTORYZOWANY DEALER solo

SERWIS, NAPRAWY, SPRZEDAŻ, OSTRZENIE ŁAŃCUCHÓW  
DO KAŻDEJ PILARKI ŁAŃCUCH GRATIS

**solo**  
Made in Germany



R-1246

PHU **TOREX** 99-400 Łowicz  
ul. Armii Krajowej 22 a  
tel. (0-46) 837-45-34

### Wyposażenia łazienek HURT DETAL

- płytki ceramiczne - import Hiszpania - 300 wzorów  
- kraj - 100 wzorów
- gresy
- fugi, kleje, zaprawy, listwy **Atlas Ceresit**
- wanny, brodziki, kabiny łazienkowe, umywalki WC kompakt JIKA armatura łazienkowa
- glazura: terakota do pomieszczeń gospodarczych po niskich cenach!!!

**REALIZUJEMY KAŻDE ZAMÓWIENIE  
TRANSPORT NA TERENIE ŁOWICZA GRATIS!!!**

ZAPRASZAMY

NABYWCÓW INFORMUJEMY, ŻE SIEDZIBA FIRMY „TOREX” UL. SOCHACZEWSKA 1  
ZOSTAŁA PRZENIESIONA NA UL. ARMII KRAJOWEJ 22 A OD DNIA 01.10.2000 R.

R-1222

PRODUCENT

# ASTRA-OKNA

Sp. z o.o. DECEUNICK - EUROPEJSKI STYL



Łowicz, ul. Seminaryjna 6, tel./fax 837-88-58; ul. Podgródzie 11, tel./fax 837-14-70,  
Skierniewice, ul. Kopernika 5, tel./fax 832-52-07

- Gwarancja **10 lat**, atest niezapalności
  - Eleganckie, niezwykle białe z mikrowentylacją.
  - Nowoczesne żaluzje międzyszybowe.
  - Ogrody zimowe, witraże.
  - Drzwi zewnętrzne, antywłamaniowe.
  - Okna typowe - od zaraz.
- RATY 11%**  
**RABAT 10%** termometr zaokrąglony GRATIS  
**Telefony komórkowe w prezencie**
- Nasze okna świadczą o nas.*

PROFESJONALNY MONTAŻ,  
TRANSPORT GRATIS

ZATRUDNIMY  
PRZEDSTAWICIELI HANDLOWYCH

OSOBOWE, DOSTAWCZE, CIĘŻAROWE, TIR  
ROLNICZE

# OPONY

SPRZEDAŻ, SERWIS

AKUMULATORY

**ZIMOWE OPONY  
JUŻ W SPRZEDAŻY**

Główno, ul. Sikorskiego 31, tel./fax 042/719-00-99

R-1219

MICHELIN  
KORMORAN  
KLEBER  
DĘBICA  
GOODYEAR  
CONTINENTAL  
BARUM  
UNIROYAL  
PIRELLI  
DUNLOP



# SZANOWNI PAŃSTWO MŁODZI

w tak wyjątkowym dniu, jakim jest Państwa ślub

proponuje Państwu

## WIAZANKI ŚLUBNE

skomponowane z kwiatów żywych, suszonych lub sztucznych, dopasowane do kolorytu włosów, sukni, a także sylwetki Pani Młodej (posiadamy pokaźny zbiór wzorów, który z pewnością zadowoli Państwa gust)

Informujemy również, że dysponujemy oryginalnym asortymentem do

**DEKORACJI POJAZDÓW ŚLUBNYCH,**

**JAK TEŻ SALI WESELNEJ I STOŁÓW,** które możecie Państwo u nas wypożyczyć



W KAŻDYM PRZYPADKU OFERUJEMY FACHOWE DORADZTWO

Z najlepszymi życzeniami na Nowej Drodze Życia

Kwiaciarnia **IKEBANA**

Łowicz, ul. Kozia 1, ☎ 837-61-47

(dom handlowy „Panorama” - róg Nowego Rynku od strony ul. Zduńskiej)

*Hisarska*



95-015 Głowno,  
ul. Westerplatte nr 4  
tel. (0-42) 719-27-84, 719-39-99  
0-604-27-42-33

- Oferujemy wygodne mieszkania: ■ Lokalizacja: Łowicz, ul. Tkaczew nr 4/6
- Budynek w technologii tradycyjnej, 4-kondygnacyjny
- Teren zagospodarowany, ogrodzony, parking
- Uwaga! Pozostało już tylko:

- parter 51,18 m<sup>2</sup>
- I piętro 59,65 m<sup>2</sup>
- II piętro 49,50 m<sup>2</sup>; 59,65 m<sup>2</sup>
- poddasze 49,60 m<sup>2</sup>; 56,50 m<sup>2</sup>; 54,00 m<sup>2</sup> po 1.750 zł
- apartament dwupoziomowy (II p. + poddasze) 81,20 m<sup>2</sup>

- Cena 1.850 zł za 1 m<sup>2</sup> (cena gwarantowana do końca budowy)
- Raty (współpraca PKO SA Łowicz) ■ OSTATNI ROK ULGI BUDOWLANEJ
- Termin oddania - czerwiec 2001 rok ■ OSTATNI ROK STAWKI 0% VAT

TO JEST DLA PAŃSTWA SPOSÓB  
NA SPEŁNIENIE MARZEŃ

Informacje i prezentacje  
na terenie Łowicza:

Przedstawiciel firmy  
p. Andrzej Pomarański  
tel. (0-46) 837-62-28

R-1185

- KOSTKA 400-420 zł/t
- ORZECH 380 zł/t
- KOKS • MIAŁ
- MATERIAŁY BUDOWLANE
- NAWOZY SZTUCZNE • STAL

Spółka GOCEK, Głowno - Antoniew 7  
tel. (0-42) 719-26-88  
Pn.-Pt. 7<sup>00</sup>-15<sup>00</sup>, Sb. 7<sup>00</sup>-13<sup>00</sup>

GR-144

### STALBUD

- STAL: ■ zbrojeniowa  
■ kształtowa  
Transport ■ walcówka  
gratis
- CENY KONKURENCYJNE

Tel. (042) 719-18-47, 0-603-208-993  
Głowno, Ulańska 12

R-1254

**Pracownia reklamy**

**SZYLDY**

od projektu do montażu

KOŁO  
Łowicz ul. Blich 21, tel. (046) 837 66 66, fax 837 88 78

### Przedsiębiorstwo Usług Geodezyjnych

**INTERGEOPOI** Co. Ltd.

99-400 Łowicz, ul. Starościńska 4  
tel./fax. (046) 837-53-45  
0-602-232-156; 0-602-232-157

**POLECA SVOJE USŁUGI W ZAKRESIE:**

- ❖ mapy do celów projektowych
- ❖ podziały i rozgraniczenia nieruchomości
- ❖ inwentaryzacje obiektów budowlanych i sieci uzbrojenia podziemnego
- ❖ wytyczenie obiektów budowlanych i geodezyjną obsługę budów.

R-86

Specjalny Rabat!  
10 lat gwarancji!



**TERRAZYT**

Okna i drzwi na całe życie...

Lato nie trwa wiecznie... nie daj się zaskoczyć zimie.  
Skorzystaj z **jesiennej promocji!**

Tylko my gwarantujemy Ci prawdziwe  
**OKNA i DRZWI**

ŁOWICZ,  
UL. POWSTAŃCÓW 10 G  
TEL./FAX 046 / 830-20-78

R-1243

\*rabat dotyczy stolarki PCV zamówionej w październiku z terminem realizacji do końca listopada

## UNIwersytet Łódzki

organizuje kursy przygotowujące  
do matury i egzaminów wstępnych  
na wszystkie wyższe uczelnie

zajęcia odbywają się w soboty i niedziele po trzy godziny z przedmiotu

Łódź, tel. (0-42) 635-40-35 w godz. 9.00-14.00; (0-42) 640-49-02 w godz. 18.00-21.00  
<http://www.uni.lodz.pl/ulinfo/informator.htm>

R-1263

**ZUS PRZEZ INTERNET**

**ADAX... i znika problem płatnika**

**KASA FISKALNA 999,-**  
cena netto  
POSNET-BINGO

**INTERNET SmelCom**

BIURO WDROŻEN I ZASTOSOWAŃ MIKROKOMPUTERÓW  
KOMPUTERY - KASY FISKALNE - INTERNET  
OPROGRAMOWANIE DLA FIRM - SERWIS

Już niedługo wszyscy płatnicy ZUS zostaną zobowiązani do składania deklaracji ZUS wyłącznie przez Internet. Dla wielu firm niezbędny okaże się zakup komputera wyposażonego w modem i współpracującego z programem PŁATNIK II. Przy zakupie nowego komputera, zapewniamy bezpłatną instalację programu PŁATNIK II oraz szkolenie z zakresu podstaw jego obsługi. **Postaw na dobrą jakość za rozsądną cenę!** Szczegóły znajdziesz na naszej stronie firmowej - <http://www.smelcom.lowicz.pl>

**AE ADAX**  
PERSONAL COMPUTER

Punkty sprzedaży: BIURO HANDLOWE, SERWIS, SKLEP FIRMOWY 1 Łowicz, ul. Bolimowska 14/18b - VII, tel./fax 0-46 837 48 93 \* SKLEP FIRMOWY 2 ul. Podrzeczna 24a, tel./fax 0-46 837 69 20

**SKOK** OSZCZĘDNOŚCIOWO - KREDYTOWA  
im. FRANCISZKA STEFCZYKA

100 lat tradycji

SKOK w nowe tysiąclecie!

**DYSKONTOWA POŻYCZKA MILENIJNA 15%**

**LOKATA MILENIJNA O STAŁYM OPROCENTOWANIU 12 miesięcy 18,0% - 18,6% w skali roku**

SPÓŁDZIELCZA KASA  
certyfiakat systemu zarządzania ISO 9002

**ODDZIAŁ ŁOWICZ tel. 830 20 89**

Bezpłatna infolinia: 0-800 222 555, internet: <http://www.seat.com.pl>

- 3000 zł CORDOBA
- 3000 zł CORDOBA SX
- 2440 zł INCA VAN
- 2000 zł IBIZA

**Nasze plusy to minusy**

Seat znany jest ze swoich plusów. Jednak najnowszy plus Seata to... Minus. Jaki? Po prostu od cen naszych samochodów odjeliśmy od 8000 do 2000 zł!

Pospiesz się. Więcej minusów nie mamy.

**SEAT**

**Copi-Flex Autoryzowany Partner**  
Łąck k. Plocka, tel. (024) 261-41-68, 261-47-15, 384-18-28  
Kutno, ul. Podrzeczna 38, tel. (024) 355-39-40  
Sochaczew, ul. 1-go Maja 5, tel. (046) 862-98-82

**Firma Misiek**

Ma przyjemność zaoferować Państwu:

- Drzwi i Okna z Drewna - firmy SOKÓŁKA SA PCV - system ROPLASTO i Aluminium
- Parapety wewnętrzne i zewnętrzne
- Rolety z PCV i Aluminium
- Fachowy montaż
- Możliwość zakupu na raty
- Ceny konkurencyjne

**Misiek S.C.**  
Okno 034  
Już od 710,0 zł netto

Zapraszamy od 9<sup>00</sup> do 17<sup>00</sup>

**Misiek S.C.**  
Ul. Długa 4, 99 - 400 Łowicz  
Tel./ fax (0-46) 830-33-60

**KOTŁY CO**

Wielopaliwowe KUMULATOR (drewno, węgiel, miął, trociny) na miął węglowy typu GENERATOR, nowoczesne elektryczne wodne typu ELEKTRONIC CLASIC i LUX do ogrzewania budynków mieszkalnych do 300 m<sup>2</sup>.

Zapraszamy do firmy DOMITECH, Łowicz, ul. Klickiego 66  
tel. 837-61-09 (obok punktu skupu metali kolorowych)

**SPRZEDAŻ - MONTAŻ**

**Arsif** Tani kredyt dla każdego!

1993 r.

od 0,5% miesięcznie!

GOTÓWKOWY - bez poręczycieli  
NA ZAKUP SAMOCHODÓW  
- wszelkiego rodzaju i od każdego  
- przyjmujemy auta w rozliczeniu  
NA ZAKUP NIERUCHOMOŚCI  
NA BUDOWĘ - j.w  
NA DZIAŁALNOŚĆ GOSPODARCZĄ  
LEASING - środków trwałych

**ZAPEWNIAMY:**

- uprzejmą i profesjonalną obsługę,
- pełny serwis finansowo-prawny „pod klucz”,
- skuteczne i wypóbowane procedury
- badanie legalności.

POTRZEBUJESZ PIENIĘDZY ZGŁOŚ SIĘ  
MY ZA JAMIEMY SIĘ RESZTĄ

**UWAGA PROMOCJA! AUTO ZA 200 ZŁ**

Agencja Kredytowo-Leasingowa  
ul. Pomologiczna 8, Skierniewice  
046/832-18-74, 0601-250-004

**Łokiel bezalkoholowy u Błażeja**

czynny  
codziennie od 8.00  
niedziela od 9.00

ul. 11 listopada 7  
tel. 046/837-64-73

**Zarząd Miasta Łowicza ogłasza I publiczny przetarg ustny (licytacja) na sprzedaż nie zabudowanej nieruchomości położonej w obrębie Małszyce przy ul. Małszyce nr 11 „b”**

Nieruchomość położona jest na terenach produkcyjno-usługowych oraz urządzeń elektroenergetycznych o uciążliwości ograniczonej do granic lokalizacji, Kw nr 20737. Działka ozn. nr 565/8 o pow. 8.160 m<sup>2</sup>

- ✓ Cena wywoławcza - 151.000,- zł;
- ✓ Przetarg odbędzie się w dniu 6 listopada 2000 roku w sali Ratusza, Stary Rynek 1 (I piętro) o godz. 12.00.
- ✓ Wadium wynosi 8.000,- zł.
- ✓ Wadium należy wpłacić w kasie Urzędu Miejskiego, najpóźniej na 3 dni przed otwarciem przetargu tj. do dnia 3 listopada 2000 roku do godz. 14.00.
- ✓ Wadium ulega przepadkowi w razie uchylenia się uczestnika, który przetarg wygrał, od zawarcia umowy.
- ✓ Bliższe informacje dotyczące m.in. regulaminu i postępowania przetargowego można uzyskać w Wydziale GGPPiR, Stary Rynek 1 budynek „B”, pok. 34, nr tel. 837-69-45.
- ✓ Zarząd Miasta zastrzega sobie możliwość odwołania przetargu z uzasadnionej przyczyny.

**RESTAURACJA W ZDUNACH pod nową nazwą i w nowym stylu „RUSAŁKA” JUŻ OTWARTA**

ORGANIZUJEMY PRZYJĘCIA:

- WESELE
- IMIENINOWE
- BANKIETY

Oferujemy doskonałej jakości dania kuchni polskiej

**SERDECZNIE ZAPRASZAMY ZAPEWNIĄC NIEPOWTARZALNĄ ATMOSFERĘ**

**SIB ŁOWICZ** **BETONIARNIA**

Spółdzielnia Inwestycji i Budownictwa w Łowiczu

**OFERUJE PAŃSTWU:**

- stropy teriva
- kręgi, przepusty
- kostkę brukową
- bloczki betonowe, pustaki zasypowe
- galanterię betonową

99-400 Łowicz, ul. Kaliska 103,  
tel. (046) 837 32 79, 837 41 38, fax 837 47 98  
e-mail: [SIB@winkhaus.com.pl](mailto:SIB@winkhaus.com.pl);  
internet: <http://www.winkhaus.com.pl/sib>

**P.P.H.U. „CERAMIK” s.c. CEGIELNIA STRYKÓW**  
Janusz Ślusarek

**Produkcja i sprzedaż materiałów budowlanych**

**Transport do Klienta gratis**

**95-010 STRYKÓW - tel. (042) 719-80-11**



**ZOSTANĄ W PAMIĘCI NIE TYLKO NAJBLIŻSZYCH**

## MAREK PETERSON (1952-2000)

Marek Peterson urodził się 2 października 1952 roku w Łowiczu, w rodzinie Edwarda i Julianny Peterson. Był jedynym ich synem, miał siostrę Janinę. Ukończył Technikum Elektryczne w Łowiczu i pracował w wymarzonej zawodzie. Najdłużej pracował w uboju drobiu w Bobrownikach. W 1977 roku ożenił się z Mirosławą Wawrzyńczak. Z tego związku narodzili się dzieci Daniel i Magdalena. W kwietniu 1989 roku Marek Peterson przeżył tragedię - zmarła jego żona Mirosława. Rok później pan Marek, w drodze do pracy w Bobrownikach dostał zawału, przeszedł na rentę. Choroba nie przeszkodziła mu jednak w prowadzeniu domu i samotnym wychowywaniu dwójki dzieci. Wszyscy wspominają pana Marka jako dobrego ojca, troskliwie opiekującego się dziećmi, zapewniającego im jak najlepsze warunki. W ich wychowaniu pomagała mu matka, pani Julianna. Marek Peterson utrzymywał bardzo dobre kontakty ze swoją siostrą, wzajemnie sobie pomagali w trudnych chwilach. Szczególną troską otaczał córkę podczas jej choroby, jej powrót do zdrowia nappełnił pana Marka dużą radością. *Dzieci Marka są bardzo grzeczne, dobrze się uczą - to duża jego zasługa* - mówi Jolanta Peterson, druga żona pana Marka. *Dobrze znalazłam siostrę i rodzinę Marka, wiedziałam, w jakiej jest on sytuacji, ja również byłam osobą samotną, szybko*

*się wzajemnie zrozumieliśmy, zamieszkałiśmy razem* - dodaje. Pobrali się 29 kwietnia 1995 roku, po roku znajomości.

Pan Marek znany był przede wszystkim jako działacz NSZZ Solidarność. W związku był od samego początku, interesował się polityką i czynnie w niej uczestniczył, był przeciwnikiem systemu komunistycznego i zmiany politycznej na przełomie lat 80/90, których był świadkiem, cieszył się. Problemy zdrowotne spowodowały rezygnację z funkcji przewodniczącego Oddziału Solidarności Ziemi Łowickiej, nadal jednak żywo interesował się problemami związku, brał udział w zebraniach w Łowiczu, jeździł na zjazdy regionu. *Mąż bardzo wierzył w to, co robił w związku* - mówi żona. Marek Peterson był również ławnikiem Sądu Rejonowego w Łowiczu. Na krótko przed śmiercią został przewodniczącym Rady Ławników przy łowickim sądzie. Uczestniczył w pracach komisji wyborczych

Czytał dużo książek o różnorodnej tematyce, szczególnie jednak pociągały go książki historyczne i literatura wojenna. Największą jego pasją, odziedziczoną po ojcu, było jednak wędkarstwo. Dużo pieniędzy przeznaczal na gromadzenie oryginalnego sprzętu wędkarskiego, każdą wolną chwilę poświęcał „na ryby”. Wraz z kolegami wyjeżdżał nad Wisłę. *U mnie w pracy odbywały się*

*zawody w łowieniu ryb. Mąż zawsze brał w nich udział, nie zajmował pierwszych miejsc na podium, ale samo moczenie wędkę sprawiało mu satysfakcję. Latem każdego roku wyjeżdżaliśmy pod namiot na Mazury. Sprzęt wędkarski zajmował specjalne miejsce wśród bagaży* - mówi Jolanta Peterson. W zeszłym roku byli na wakacjach ostatni raz, nic wtedy nie zapowiadało nadciągającej tragedii. W lutym stan zdrowia pana Marka znacznie się pogorszył. Trafił do szpitala, wkrótce wykryto u niego postępującą szybko chorobę nowotworową. *Lekarze podziwiali postawę męża, choroba go nie zalamala, nawet podczas rozmowy z lekarzem, kiedy dowiedział się o swojej chorobie, zachował spokój i opanowanie. Po tej rozmowie zadzwonił do mnie z wiadomością, którą znałam wcześniej, jednak nie miałam odwagi powiedzieć mu w oczy* - mówi pani Jolanta. Ostatnią jego wolą było, aby rodzina pozostała razem. Zmarł 8 kwietnia 2000 roku.

*Odszedł człowiek bardzo życzliwy, towarzyski, odpowiedzialny, wspaniały mąż i ojciec* - mówi dziś Jolanta Peterson.



### Starostwo w Kutnie tylko popierało

Uprzejmie dziękuję za zamieszczenie w numerze 37 Waszej gazety notatki zatytułowanej „Herb Łowicza na wystawie”, która dotyczy wystawy czasowej pt. „Symbole samorządowe Polski centralnej (herby, pieczęcie, weksylia, insygnia władzy)”. Notatka ta zawiera jednak kilka istotnych błędów, wymagających sprostowania i uściślenia.

Przede wszystkim pragnę wyjaśnić, że jedynym inicjatorem wystawy czasowej pt. „Symbole samorządowe Polski centralnej (herby, pieczęcie, weksylia, insygnia władzy)” jest pracownik naukowy Muzeum w Oporowie, kustosz Andrzej Urbaniak (...). Pragnę jednocześnie poinformować, że do realizacji powyższej wystawy, jako współpracownik, został zaproszony pan Krzysztof J. Guzek - wybitny znawca heraldyki i weksylogologii, równocześnie jeden z twórców systemu znaków i symboliki samorządowej powiatu kutnowskiego oraz kilku miast i gmin województwa łódzkiego. Natomiast Starostwo Powiatowe w Kutnie poparło tę inicjatywę i oczywiście wyraziło zgodę na wypożyczenie swojego systemu znaków i symboli samorządu terytorialnego (...)

Ponadto pragnę zauważyć, że zarówno Muzeum w Oporowie, jak i nasza instytucja, zwróciły się w formie pisemnych prośb do wszystkich samorządów powiatowych i gminnych województwa łódzkiego, w tym również miasta Łowicza, o aktywne włączenie się do realizacji powyższej wystawy, poprzez nad-

syłanie swoich herbów, przykładów symboliki samorządowej oraz różnych przykładów innego jej wykorzystania, co wielu z nich już uczyniło.

Liczmy, że poprzez Wydział Analiz i Promocji Urzędu Miejskiego w Łowiczu, uczyni to również samorząd tego miasta (...).

Z poważaniem dyrektor  
mgr Kazimierz Śwircz

### Do redakcji Nowego Łowiczana

W numerze 37 z dnia 14 września 2000 roku Waszego Pisma ukazał się list otwarty Pana Krzysztofa Dąbrowskiego, delegata z gminy Kocierzew do Walnego Zgromadzenia Izby Rolniczej Województwa Łódzkiego. Uprzejmie wyjaśniam, że nieprawdą jest, iż Izba Rolnicza nie podejmuje działań w kierunku szerokiej informacji na temat „Podatki od towarów i usług VAT w rolnictwie”

Podkreślam fakt, że już w dniu 16 sierpnia 2000 roku odbyło się połączone posiedzenie Komisji Problemowych IRWL z Oddziału Terenowego Biura w Skierniewicach. Jednym z punktów programu było także szkolenie nt.: „Podatek od towarów i usług (VAT) w rolnictwie”. Pan Krzysztof Dąbrowski jednak w tym szkoleniu nie uczestniczył, ponieważ tego dnia na posiedzeniu Komisji był nieobecny.

Trudno więc zgodzić się z opinią pana Dąbrowskiego, że izba go lekceważy, że izba w tym zakresie nic nie robi. Opracowanie nt.: „Podatek od towarów i usług (VAT) w rolnictwie” zostało przesłane do

wszystkich członków Walnego Zgromadzenia Izby Rolniczej Województwa Łódzkiego, w tym także do Pana Krzysztofa Dąbrowskiego. Informacja ta została także opublikowana w biuletynie informacyjnym IRWL, który ukazał się w liczbie 2000 egzemplarzy i trafił do rolników naszego województwa.

Informowaliśmy rolników, że szkolenia praktyczne, związane z naliczaniem podatku VAT, były organizowane przez Urzędy Gminy. Z informacji uzyskanej od wójta wynika, takie szkolenie odbyło się również w gminie Kocierzew. Izba Rolnicza szeroka akcję informacyjną nawiązała dopiero w październiku i listopadzie, to jest wtedy, kiedy ukazały się wszystkie rozporządzenia wykonawcze do ustawy z dnia 20 lipca 2000 roku o „Podatku VAT w rolnictwie, leśnictwie i rybołówstwie”, ale przede wszystkim wtedy, kiedy rolnicy uporają się z większością prac polowych i znajdą czas na uczestnictwo w szkoleniu.

Stwierdzam więc, że gdyby Pan Krzysztof Dąbrowski uczestniczył w szkoleniu, organizowanym przez Izbę Rolniczą oddział terenowy w Skierniewicach, jak i w szkoleniu, organizowanym wspólnie z Urzędem Skarbowym przez Urząd Gminy w Kocierzewie, nie miałby tych problemów i na pewno potrafiłby wytłumaczyć się z zarzutów, kierowanych pod jego adresem przez okolicznych rolników, których reprezentuje w Walnym Zgromadzeniu Izby Rolniczej woj. łódzkiego.

Z poważaniem dyrektor biura zarządu, Jerzy Kuzański

Podziękowania księdzu proboszczowi  
**WIESŁAWOWI FRELKOWI**  
i wszystkim, którzy uczestniczyli w ostatniej  
drodze naszej kochanej MAMY  
**ś.p. STANISŁAWY DANYCH**  
składają dzieci

R-1326

## † ODESZLI OD NAS (8.10-14.10.2000 r.)

**8 października:** Jerzy Marszałowski, 1.54, Łowicz; Kamil Sekuła, 1.18, Ostrowiec; **9 października:** Stanisław Michał Ślęzak, 1.59, Głowno; Barbara Miksztejn, 1.49, Głowno; Kazimiera Krynicka, 1.95, Łowicz; Henryk Jabłoński, 1.62, Łowicz; **10 października:** Kazimierz Łukawski, 1.83, Gagolin; Genowefa Kromska, 1.81, Bełchów; **11 października:** Izabela Kowalewska, 1.93, Łowicz; Marianna Graszka, 1.87, Skarżki; **12 października:** Mieczysław Woźniak, 1.61, Bolimowska Wieś; Janina Cieżarek, 1.74, Humin; **13 października:** Cecylia Wasilewska, 1.84, Łowicz; Waleria Słowińska, 1.87, Głowno; **14 października:** Balbina Domińczak, 1.86, Rogóźno; Stanisław Marcinkowski, 1.47, Głowno.

## PPH BLI/POL ZNICZE

■ PRODUKCJA  
■ SPRZEDAŻ

PPH BliZPol  
99-400 Łowicz, ul. Blich 20  
tel. (0-46) 837-48-72,  
kom. 0-602-460-335

R-1250



## CHRYZANTEMY

■ Cięte ■ Wielkokwiatowe ■ Gałązkowe

Oferuje: Gospodarstwo ogrodnicze Nowiński Andrzej  
Popów 16, 99-400 Łowicz, tel. 0-604-776-216

R-1248

## Koleżance DOROCIE JABŁOŃSKIEJ z powodu śmierci

### OJCA

wyrazy głębokiego współczucia

składają pracownicy Inspektoratu ZUS w Łowiczu

R-1300

## Pani EWIE JABŁOŃSKIEJ wyrazy żalu i głębokiego współczucia z powodu śmierci

### MĘŻA

składają: Zarząd Miasta Łowicza  
i pracownicy Urzędu Miejskiego w Łowiczu

R-1304

## LEKARZOM I PIELĘGNIARKOM ODDZIAŁU CHIRURGII I O.I.O.M. SZPITALA W ŁOWICZU

serdeczne podziękowanie za intensywną  
i pełną poświęcenia opiekę medyczną  
mojej MATKI

ś.p. **Józefy Milczak-Kozłowskiej**

R-1322

składa syn z rodziną

Wszystkim, którzy brali udział  
w ostatnim pożegnaniu

ś.p. **JÓZEFY MILCZAK-KOZŁOWSKIEJ**  
serdeczne podziękowania

R-1323

składa syn z rodziną

# CENTRUM BUDOWNICTWA

# EKOCENTR®

ROK ZAŁOŻENIA 1984

**ODDZIAŁ:** 99-400 ŁOWICZ, ul. Chelmońskiego 2,  
tel. (046) 837 36 59, (046) 837 41 54

**AUTORYZOWANY DEALER**  
najtańsza płyta G-K

**PLYTY**

**GIPSOWO-KARTONOWE**

Idealne do wykańczania wnętrz.



**SUPER PROMOCJA**  
NA STOLARKĘ  
DO 31.10.2000 r.

Wetna mineralna **ROCKWOOL**

**SUPER PROMOCJA**



**Materiały pokryciowe**

- Papy **IZOLACJA S.A. ZDUNSKA WOLA**
- Płyty bitumiczne **Onduline®**
- Blachy dachówkowe **RAUTARUUKKI POLSKA STEEL STRUCTURE SYSTEM**
- BALEX METAL KOLBIS**

**SUPER PROMOCJA**

**AUTORYZOWANY DEALER FIRMY**

**NAJWIEKSZY PRODUCENT OKIEN PCV W POLSCE**

**URZĘDOWSKI**



**SUPER RABATY**

**NAJTAŃSZY STYROPIAN**

**IZOLACJA S.A. ZDUNSKA WOLA**

**STYROPEX**



**NAJTAŃSZY I NAJLEPSZY BETON KOMÓRKOWY**

**PREFABET KOZIENICE S.A.**

**SOLBET**  
ROK ZAŁOŻENIA 1954

**Materiały budowlane**

- Cegły **WIENERBERGER** **Roben** **PCB**
- Cement **LAFARGE CEMENT**
- Wapno **Lhoist Bukowa**

R-1258

**KIA**

**KIA MOTORS**

SHUMA



**AUTORYZOWANY SALON SPRZEDAŻY**



K2700

**SALON I SERWIS ZAPRASZA**  
poniedziałek - piątek 8<sup>00</sup>-18<sup>00</sup>, Sobota 10<sup>00</sup>-15<sup>00</sup>

PRIDE  
już od 20 560 zł



**ATRAKCYJNE CENY !!!**

**AC, OC, NW - GRATIS !!!**

**3 BAKI PALIWA i 3 LATA BEZPŁATNEGO SERWISU**

**SAMOCZODY CIĘŻAROWE JUŻ OD 33 890 ZŁ**

**MGTS.C. ŁOWICZ, BOLIMOWSKA 77**  
TEL./FAX: (046) 8303425, 8303426

[mgtsc@poczta.onet.pl](mailto:mgtsc@poczta.onet.pl)

R-1234

**FIAT FIAT FIAT**

**Jesienna promocja z FIATEM**



- \* maluch - cena od 10.800 zł
  - \* Punto
  - \* Siena
  - \* Palio
- bonifikata do 4.500 zł
- Uno - upusty do 2.500 zł

**SEICENTO - Leader sprzedaży na rynku Polskim z promocją do 3.000 zł**

**BRAVA - BRAVO - klimatyzacja gratis**

**Kredyt FIAT BANK na miejscu w ciągu 1 godz.**

**Montaż instalacji gazowej do FIATÓW**

**- najwyższa jakość - korzystna cena.**

\* ilość samochodów w promocji ograniczona

R-1291

**POLMOBLICH, Łowicz, ul. Blich 34, tel. (046) 837-37-10**

**FIAT FIAT FIAT**

**ZUHP „Polmoblich”  
SPRZEDA**

**W SPECJALNEJ CENIE  
samochód demonstracyjny  
FIAT MULTIPLA 1,6**

kolor bordo metalic,  
rok produkcji 2000

**MULTIPLA FIAT**



R-1290

**ZUHP Polmoblich Łowicz, ul. Blich 34, tel. (046) 837-37-10**

**SUPER PROMOCJA!!!**  
**PIANKI SUPER PLUS**

która:

- SUPER USZCZELNIA
- SUPER IZOLUJE
- SUPER WYCISZA

**Cena 10,50 zł/szt**

**Kupisz w Hurtowni „GLAZPANEL”  
Łowicz, ul. Klickiego 18**

R-1234







# IBIS STUDIO MEBLI KUCHENNYCH

96-100 Skierniewice, ul. Mszczonowska 33/35, (Biały Dom)  
Tel./fax. (046) 832-53-32, 0-601-937-622

## KUCHNIE na Twoją miarę



- ❖ Projektujemy
- ❖ Wykonujemy
- ❖ Montujemy
- ❖ Zapewniamy sprzęt do zabudowy wraz z montażem

## „CENTROBUD”

ŁOWICZ, UL. ARMII KRAJOWEJ 61 (za Czerwoną Górą)

**TYLKO U NAS PO NAJNIŻSZYCH CENACH KUPISZ WSZYSTKIE MATERIAŁY BUDOWLANE, KTÓRE POZWOLĄ CI TANIO I OSZCZĘDNIIE POBUDOWAĆ TWÓJ WYMARZONY DOM - CIEPŁY, PRZYTYLNY, A PRZEDĘ WSZYSTKIM ZDROWY**

### NASZA OFERTA ZAWIERA:

- |   |                                   |
|---|-----------------------------------|
| <b>MATERIAŁY PODSTAWOWE:</b>                | <b>MATERIAŁY UZUPEŁNIAJĄCE:</b>   |
| ⇒ CEMENT, WAPNO                             | ⇒ PAPY IZOLACYJNE I POKRYCIOWE    |
| ⇒ CEGŁY CERAMICZNE                          | ⇒ LEPIKI NA ZIMNO I NA GORĄCO     |
| ⇒ CEGŁY SILIKATOWE                          | ⇒ STYROPIANY I WELNY MINERALNE    |
| ⇒ BETON KOMÓRKOWY                           | ⇒ BARWNIKI DO BETONÓW             |
| ⇒ CEGŁY KLINKIEROWE                         | ⇒ OKNA DREWNIANE KLEJONE          |
| ⇒ STROPY CERAMICZNE                         | ⇒ WARSZTOWO O WSPÓŁCZYNNIKU K-1,1 |
| <b>WYROBY HUTNICZE:</b>                     | ⇒ POKRYCIA (ONDULINE, EUROFALA)   |
| ⇒ PRĘTY ŻEBROWANE I GŁADKIE                 | ⇒ OŚCIEŻNICE ORAZ DRZWI           |
| ⇒ PŁASKOWNIKI ⇒ CEOWNIKI                    | ⇒ GAZY TECHNICZNE                 |
| ⇒ DWUTEOWNIKI ⇒ BLACHY                      | ⇒ OPAŁ                            |
| ⇒ KĄTOWNIKI ⇒ PROFILE                       | ⇒ USŁUGI TRANSPORTOWE (27,5 T)    |
| ⇒ ORAZ SZEREG INNYCH MATERIAŁÓW BUDOWLANYCH |                                   |

NA WYŻEJ WYMIENIONE MATERIAŁY OBOWIĄZUJE PROMOCJA  
ZAPRASZAMY DO WSPÓŁPRACY SKŁADY, FIRMY BUDOWLANE ORAZ  
INDYWIDUALNYCH ODBIORCÓW TEL. (046) 837-93-20 lub 837-94-67

## FIRMA HANDLOWA „CER-PAN”

Główno, ul. Targowa 4,  
tel. 042/710-83-83  
od 8.00 do 17.00

Sklep z wyposażeniem  
wnętrz oferuje:

- panele ściienne,
- podłogowe,
- płytki ceramiczne,
- płyty gipsowe,
- kleje,
- fugi,
- farby,
- gładź



firmy Ceresit, Atlas

gr128

## EQ eko-plast

### NAJTAŃSZE OKNA

z niemieckich profili

**ALUPLAST 2000**

SKORZYSTAJ ZE  
SPECJALNEJ OFERTY  
PROMOCYJNEJ  
ZADZWOŃ - SPRAWDŹ

Producent okien  
Stryków, ul. Piłsudskiego 33  
tel. (042) 719-86-80  
Główno, ul. Łowicka 19,  
tel. (042) 719-31-52

R-1220

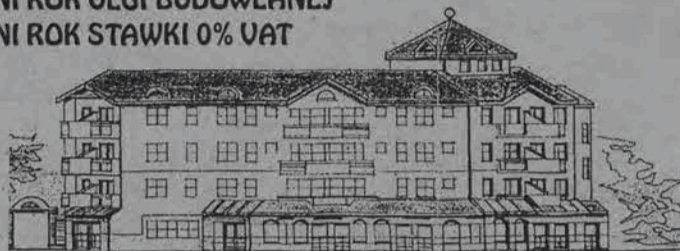


Główno, tel. 042 719-27-84, 719-39-99

## OSIEDLE POD KURANTEM

MIESZKANIA NA WŁASNOŚĆ

- **LOKALIZACJA:** Główno, ul. Swoboda nr 17, 19
- **OSIEDLE Z GARAŻAMI I OGRODZONE**
- **ZABUDOWA:** 2 budynki wielorodzinne czterokondygnacyjne
  - 1 - 24 lokale
  - 2 - 12 lokali
  - o powierzchni 34-74 m<sup>2</sup>
- **CENA:** 1650 zł za 1 m<sup>2</sup> (cena gwarantowana)
- **RATY** (współpraca PKO SA Główno) do końca budowy
- **INNE FORMY ROZLICZEŃ** (mieszkania, grunty itp.)
- **TERMIN ODDANIA:** budynek nr 1 - luty 2001 r.  
budynek nr 2 - czerwiec 2001 r.
- **OSTATNI ROK ULGI BUDOWLANEJ**
- **OSTATNI ROK STAWKI 0% VAT**



### ■ TO MOŻE BYĆ DLA ŁÓDZIAN SPOSÓB NA NOWE ŻYCIE:

- PIĘKNY WIDOK NA JEZIORO - 10 MINUT DO LASU
- DOSKONAŁE POWIETRZE - 20 MINUT DO ŁÓDZI (BUS-EXPRES)

R-1184

## P.P.H.U. EURO ZAPRASZA

JUŻ OD DZIŚ

### SUPER PROMOCJE NA:

- ⇒ KARMY DLA ZWIERZĄT
- ⇒ NAPOJE FORTUNA
- ⇒ KAWA PEDROS DWUPAK
- ⇒ KAWA JACOBS MERIDO
- ⇒ GRZEŚKI
- ⇒ BATON ALIBI
- ⇒ CUKIER - 3,29
- ⇒ MAKA - 1,99
- ⇒ MARGARYNA LIVIA

## PRZYJDŹ LUB PRZYJEDŹ I ZOBACZ SUPER NISKIE CENY !!!

ŁOWICZ, UL. STARZYŃSKIEGO 29

sklep czynny: 6<sup>00</sup>-22<sup>00</sup>, niedziela 10<sup>00</sup>-22<sup>00</sup>

R-1173

## FIRMA KOMPUTEROWA „MAR-COM”

OSTATNI MIESIĄC PROMOCJI !!!  
KUPUJĄC ZESTAW KOMPUTEROWY  
DOSTANIESZ - MODEM W PREZENCIE !!!

SERWIS GWARANCYJNY  
I POGWARANCYJNY

RATY  
GOTOWKA  
10  
LEASING

Firma komputerowa „MAR-COM”  
99-400 Łowicz  
ul. Stanisławskiego 25B  
tel.: (046) 830-20-49

GRY I PROGRAMY  
MULTIMEDIALNE

KOMPUTERY I AKCESORIA  
KOMPUTEROWE

KASY FISKALNE  
SHARP I EURO

REGENERACJA KARTRIDZY  
I TONERÓW DO DRUKAREK

## AUTO - SZYBY SPRZEDAŻ - MONTAŻ

samochody osobowe, ciężarowe  
Łódź, ul. Inflancka 32, tel. 659-88-66

CZĘŚCI VW BUS T-4  
BLACHY, LAMPY I INNE

GR-89

## ■ SYSTEMY NAWADNIAJĄCE

firmy DROPIMEX-MILEX,

■ **PODŁOŻA ORGANICZNE**  
(włókno kokosowe firmy CERES),

■ **NAWOZY OGRODNICZE**

- szeroki asortyment,  
Ceny producenta!

Oferuje: Sklep ogrodniczy EKO - FOL  
Rząśno 25 tel. (046) 838-74-36

R-911

Piłka nożna - ligi okręgowe juniorów, „Michałowicza”, „Kuchara” i trampkarzy

# DWA ZWYCIĘSTWA

# I DWIE PORAŻKI „PELIKANIAŃTEK”

LIGA OKRĘGOWA JUNIORÓW STARSZYCH:

7. kolejka:  
 ■ UNIA Skierniewice - SURFPOL Wołucz 4:1  
 ■ SIERAKOWIANKA Sierakowice - MAZOVIA Rawa Mazowiecka 1:3 (0:2)  
 ■ ORLETA Cielądz - WIDOK Skierniewice 1:7

LIGA OKRĘGOWA JUNIORÓW MŁODSZYCH:

7. kolejka:  
 ■ JUVENIA Wysokienice - OLIMPIA Chaśno 0:5 (0:2); br.: Bartłomiej Bogucki 3 i Marcin Matuszewski 2.  
 Olimpia: Michalski - Kochanek, Gładki, Grzegorzewski, Sebastian Dęgus - Kazimierzczak, Bogucki, Daniel Dęgus, Igielski - Ciupa, Matuszewski.  
 Ekipa trenera Witolda Łona odniosła wysokie zwycięstwo w Wysokienicach gromiąc miejscową Juvenię aż 5:0.  
 ■ GKS Łyszkowice - MAZOVIA II Rawa Mazowiecka 0:5  
 ■ WIDOK Skierniewice - STYL Michowice 7:0

LIGA OKRĘGOWA „MICHAŁOWICZA”:

7. kolejka:  
 ■ UNIA Skierniewice - PELIKAN Łowicz 5:0 (2:0)  
 Pelikan: Olaczek (50 Zabost) - Białczak, Majchrzak, Kolos, Jędrachowicz - Józwiak, Wyszogrodzki, Urbanek,

Wilczyński (41 Leszczyński) - Ścibor, Kosiorek.

Tym razem podopieczni trenera Witolda Łona rozegrali słabsze spotkanie przegrywając z Unią aż 0:5.

- POGOŃ Belchów - MAZOVIA Rawa Mazowiecka 2:3  
 ■ BIAŁKA Biała Rawska - WIDOK Skierniewice 0:0

LIGA OKRĘGOWA „KUCHARA”:

7. kolejka:  
 ■ WIDOK Skierniewice - PELIKAN Łowicz 0:5 (0:4); br.: Łukasz Wierzbicki 2 (10 i 18), Rafał Mikulski (5), Paweł Karwat (20) i Sebastian Domińczak (55).  
 Pelikan: Karmelita (36 Tybuś) - Karwat, Zwierz, Wojciechowski, Trzoska (52 Domińczak) - Wiązowski (40 Parys), Kaźmierczak, Zimecki (59 Strugiński) - Wierzbicki (40 Miedzianowski), Mikulski (36 Krystian Cipiński), Papuga.

Kolejne zwycięstwo drużyny trenera Mirosława Fiutkowskiego nie podlegało dyskusji, a zwycięstwo z Widokiem mogło być znacznie wyższe.

■ HURAGAN Bobrowniki - UNIA Skierniewice 3:0 (w.o.)

Zespół trenera Bernarda Wudkiewicza tym razem zainkasował trzy punkty za walkower w meczu z Unią, która nie dojechała do Dzierzgowia.

■ MAZOVIA Rawa Mazowiecka - BIAŁKA Biała Rawska 3:4

1. Pelikan Łowicz (1) 7 18 30:7  
 2. Huragan Bobrowniki (2) 6 13 22:12  
 3. Unia Skierniewice (3) 7 8 15:22  
 4. Widok Skierniewice (4) 7 7 15:20  
 5. Mazovia Rawa Maz. (5) 6 7 12:14  
 6. Białka Biała Rawska (6) 7 4 9:28

LIGA OKRĘGOWA TRAMPKARZY: Zaległy mecz 5. kolejki:

■ PELIKAN I Łowicz - LZS Regnów 2:0 (1:0); br.: Kamil Szymajda (1) i Andrzej Osowski (43).

Pelikan I: Kocemba - Drzewic, Wasilewski, Dur, Gawinek - Doroba (45 Mrozowicz), Osowski, Bolimowski - Szymajda (46 Zieliński), Dziedziela, Rybus.

Pelikan I, prowadzony przez trenera Henryka Plichtę odrobił straty z 5. kolejki i znów odskoczył na trzy punkty Widokowi I.

9. kolejka:

■ WIDOK II Skierniewice - PELIKAN I Łowicz 0:3 (0:2); br.:

Pelikan I: Kocemba - Drzewic, Wasilewski, Dur, Gawinek - Doroba, Osowski, Bolimowski - Dziedziela, Zieliński (45 Mrozowicz), Rybus.

trenera Henryka Plichty

■ JUVENIA Wysokienice - PELIKAN II Łowicz 4:0

Tym razem wychowankowie trenera Zbigniewa Zajęca nie sprostali zespołowi Juvenię przegrywając na wyjeździe aż 0:4.

■ LZS Regnów - UNIA Skierniewice 0:3

■ STYL Michowice - MAZOVIA I Rawa Mazowiecka 1:8

■ JUTRZENKA Mokra Prawa - MAZOVIA II Rawa Mazowiecka 1:1

Pauza: WIDOK I Skierniewice.

1. Pelikan I Łowicz (3) 9 25 38:5  
 2. Widok I Skierniewice (1) 8 19 28:4  
 3. Mazovia I Rawa Maz. (2) 8 18 41:78  
 4. Juvenia Wysokienice (4) 8 17 21:7  
 5. LZS Regnów (5) 8 13 10:8  
 6. Unia Skierniewice (6) 9 13 10:16  
 7. Mazovia II Rawa Maz. (7) 8 7 6:21  
 8. Pelikan II Łowicz (11) 8 5 4:30  
 9. Jutrzenka Mokra Pr. (10) 8 4 6:24  
 10. Widok II Skierniewice (8) 8 4 4:22  
 11. Styl Michowice (9) 8 4 5:28

Paweł A. Doliński

6. Jesienne Biegi Przelajowe „O cegłę Jopka”

# Domaniewice zwyciężyły

Radziejowice, 24 września. W Radziejowicach po raz szósty z kolei zostały rozegrane Jesienne Biegi Przelajowe „O cegłę Jopka”. Impreza ta z roku na rok coraz bardziej się rozrasta, a tym razem przyjechało ponad siedmiuset uczestników, w tym grupa domaniewickich lekkoatletów - wychowanków trenera Mieczysława Szymajdy oraz młodych sportowców z Niedźwiady (trener Bernard Wudkiewicz), SP Łyszkowice (Józef Brzeziński) i Gimnazjum w Popowie.

W biegu rodzinnym na dystansie 1300 m zwyciężyła rodzina Fabjańskich z Domaniewic w składzie: Jan (ojciec), Łukasz i Mariusz (synowie). Drugie miejsce wywalczyła rodzina Foksów z Ręczyc: Henryk (ojciec), Krystyna i Grzegorz (dzieci).

W biegu open na dystansie 2500 m w rywalizacji kobiet Krystyna Foks zajęła drugie miejsce, a szóstą Ewelina Kędzióra. Natomiast wśród mężczyzn Michał Rosiński był piątą, a Emanuel Zimny - siódmą. Prowadzona była też klasyfikacja dla zawodników zrzeszonych w Ludowych Zespołach Sportowych - w tej kategorii wśród kobiet Foksówna była pierwszą, a Kędziórną trzecią. Natomiast w kategorii męskiej wygrał Rosiński przed Zimnym.

dok. ze str. 1

Ogólnie przeprowadzono osiem biegów dla uczniów szkół podstawowych i gimnazjalnych. Wśród dziewcząt z klas piątych 7. miejsce zajęła Weronika Waracka, tuż za nią finiszowała Dorota Surma, a 23 była Kasia Koper. W rywalizacji szóstoklasistek 5 miejsce zajęła Monika Kujawa, 11 była - Magda Banasiak, a 12 - Ewelina Głowacka (wszystkie SP Niedźwiada).

Piątoklasisci mieli do pokonania 1 km, a 10 w stawce zawodników był Grzegorz Boczek. 24 miejsce zajął Artur Majer, 25 - Paweł Kołaczek, a 28 - Wojciech Dzik (wszystcy SP Niedźwiada). W biegu na dystansie 1000 m chłopców z klas szóstych na czwartym miejscu przybiegł Marcin Piotrowski (SP Domaniewice), 27 był Piotr Golisz, 29 - Marcin Bruc, a 40 Bartek Jaros (wszystcy SP Niedźwiada). W biegu piątoklasistów 10 był Grzegorz Boczek, 24 - Artur Majer, 25 - Paweł Kołaczek, a 28 - Wojciech Dzik (Wszystcy SP Niedźwiada). Na dystansie 1000 m dziewcząt z klas I gimnazjów trzecią była Karolina Burzyńska, a trzynastą Ewelina Kędzióra (obie GP Domaniewice), 9 była Joanna Flis, 14 - Aneta Bruc, 16 - Monika Boczek, a 27 - Iwona Klimkiewicz (wszystkie GP Popów).

# Szukanie pieniędzy na III ligę

Okazało się w końcu, że sumą nie do „przeskoczenia”, było wpisowe do rozgrywek wynoszące około 3.000 zł.

Zapowiadane na wtorek, 17 października spotkanie ze sponsorami ostatecznie nie doszło do skutku mimo napływających informacji, iż niektórzy zainteresowani są pomocą. We wtorek doszło jedynie do spotkania wiceburmistrza Eugeniusza Furmana z zawodnikami, na którym zapowiedział on, że do dziś jest w stanie znaleźć „startową” opłatę, lecz na znalezienie źródeł finansowania tej drużyny potrzeba trochę więcej czasu. Próba ratowania zespołu została więc podjęta, ale z jakim ostatecznie skutkiem?

Czy będzie jednak komu grać? Trudno się spodziewać, że wspomniana trójka z Włocławka i Pruszkowa przyjdzie grać za damo, trudno także będzie skłonić do gry Roberta Kucharka, Andrzeja Korejwo czy Krzysztofa Jankowskiego. Decyzja o przystąpieniu lub nieprzystąpieniu do rozgrywek ma zapasć w ciągu najbliższych godzin, zaproszenie na niedzielny mecz ze Startem Łódź (godz. 17.00 w hali OSiR Nr 2) jest wciąż aktualne.

Czy w meczu tym wystąpi jednak drużyna VOX, czy zespół grający pod inną nazwą? Zobaczymy...

(d)

BIURO SKLEP, ŁOWICZ, ul. Podgródzie 11, tel./fax (046) 837-14-70, tel. 837-15-71

NAJTAŃSZE

Centrum Targowo-Budowlane

**Magdanna**

Barbara i Włodzimierz Łuczakowie

ZNICZE

panele PCV mieszalnik farb  
 pokrycia dachowe folie dachowe  
 materiały termoizolacyjne

PANELE PODŁOGOWE MDF - 26,00 zł (brutto)  
 PANELE ŚCIENNE MDF - 9,00 zł (brutto)

PROMOCJA

HURTOWNIA: ŁOWICZ, ul. Seminaryjna 6, tel./fax (046)837-60-14

ALUMEX

PRODUCENT OKIEN I DRZWI Z ALUMINIUM I PCV

MIKROWENTYLACJA GRATIS!

montaż • transport • serwis

Okna o nietypowych wymiarach bez dopłat!

PUNKT INFORMACYJNY - Łowicz, ul. 3 Maja 9

Maurzyce 48 tel. (0-46) 839-11-34, 838-76-44, 838-75-53  
 tel. kom. 0602- 111-878

MEBLE (SALON 800 M<sup>2</sup>)

DUŻY WYBÓR

MEBLE NA KAŻDĄ KIESZEŃ RATA!!!

Zgierz - Łagiewniki, ul. Okólna 242

Brzeziny ul. Składowa 1 (kier. Koluszki)

Tel. 042/659-00-18. Tel. 046/874-23-11

Axiom

NAJTAŃSZE PAKIETOWE UBEZPIECZENIA KOMUNIKACYJNE

OC - AUTO CASCO - NWW

Łowicz, ul. Nowy Rynek 31, tel. (046) 837-49-41

ZIMOWISKO

KOTLINA KŁODZKA Długopole Zdrój

TEL. 837-27-79

w godz. 18.00-22.00

TANIO

OKNA, DRZWI, PCV, DREWNO

RATY

Plast Styl

P.U.H. PLAST-STYL Łowicz, ul. Powstańców 4a

tel. 830 21 47 kom. 0501 243 182

10% TANIEJ













# cele ŁOWICZANIN

Od czwartku, 19 października do środy, 25 października

## Na weekend polecamy:

20 września, piątek  
godz. 22.40; TVP2;  
SALWADOR  
Jest rok 1980, San Francisco.  
Bezrobotny fotoreporter od dawna nie płaci rachunków za czynsz i właśnie zostaje wyrzucony z mieszkania przez gospodarza domu.

21 września, sobota  
godz. 20.05, TVP 1;  
FIRMA  
Akcja filmu została osadzona w realiach lat 80. w Ameryce, w gorącym okresie prezydentury Ronaldy Reagan. Pochodzący z ubogiej rodziny ambity Mitch McDeere (Tom Cruise) jest świeżo upieczonym absolwentem prawa na Harvardzie.

22 września,  
niedziela godz. 20.05,  
TVP 1; ODZYSKANE  
MARZENA  
Sara McAllister jest właścicielką galerii sztuki, zajmuje się też prowadzeniem buchalterii. Przed rokiem w tragicznym wypadku samochodowym zginał jej mąż, znany malarz Alan Hunter, którego wciąż oplakuje. Spędziła u jego boku siedem lat.

22 września, niedziela  
godz. 22.30, TVP2;  
ŁÓŻKO WIERSZYNIANA  
Akcja toczy się na scenie bliżej nie określonego teatru. Trwają próby do „Trzech siostr” A. Czechowa. Ludzie przygotowujący spektakl uwikłani są w rozliczne, skomplikowane relacje. Czują też presję związaną ze zbliżającą się premierą.



„Córki McLeod” - film fabularny produkcji australijskiej; reż. Michael Offer, wyk. Jack Thompson, Tammy Macintosh, Kym Wilson i inni. Emisja: czwartek, 19 października, TVP 2, godz. 10.20.

## CHOROBY NIE OSZCZĘDZAJĄ GWIAZD

Sophia Loren przeszła zawał serca. Elizabeth Taylor od lat walczy z nadwagą i alkoholizmem. Demi Moore w dzieciństwie miała kłopoty ze wzrokiem. Paula Abdul cierpi na bulimię i anoreksję. To tylko niektóre choroby gwiazd...

**SOPHIA LOREN**  
Kiedy znalazła się w klinice kardiologicznej w Nowym Jorku, pojawiły się plotki, że słynna włoska aktorka jest śmiertelnie chora. Jednak kilkanaście dni później 64-letnia Sophia opuściła lecznicę w doskonałej formie. Nie wyglądała na śmiertelnie chorą kobietę, lecz - jak zawsze - promieniła i zachwycała urodą. Okazało się, że przeszła zawał serca.

**ELTON JOHN**  
Piosenkarz przez wiele lat ukrywał, że jest gejem. Z obawy przed odkryciem tej tajemnicy zawarł w 1984 roku fikcyjne małżeństwo z Niemką Renate Blauel. Nieprzerwany strach przed odkryciem prawdy i fikcyjne małżeństwo wpędziły go w bulimię. Wytrzymał pięć lat. W końcu przynależność publicznie, że woli panów. Zrozumiał, że musi zaakceptować siebie takim, jakim jest, i wypowiedział wojnę chorobie. Otrzymał zdrowie po leczeniu w amerykańskiej klinice.

**DEMI MOORE**  
W dzieciństwie miała kłopoty ze wzrokiem. Przeszła poważną operację. Dziś aktorka dobrze widzi tylko na jedno oko. Jednak nikt nie robi z tego powodu problemu.

**ELIZABETH TAYLOR**  
Kilka lat temu była bardzo poważnie chora. Miała znaczącą nadwagę, zaburzenia rytmu serca, nadciśnienie tętnicze, a także...

Zapraszamy na Forum Łowicza Piątek 17.35

### FAKTY, OPINIE, PLOTKI

#### MIESZANKA RODZINNO-MUZYCZNA

Tygodnik „Angora” pogawędził sobie z Haliną Młynkową, solistką świątecznego triumfu m.in. w Opolu i Sopocie zespołu Brathanki. Dopytywana o tzw. korzenie wokalistki oświadczyła: Mam obywatelstwo czeskie, ale narodowość polską i byłam wychowana w polskiej kulturze. U nas w domu zawsze mówili się po polsku, chociaż nie była to polszczyzna literacka, lecz gwara polsko-czesko-niemiecko-siłaska. Halina Młynkowa mieszka od 9 lat w Krakowie i w pracach między innymi pisze prace magisterską na UI.

#### PACZKA DLA PREZESA

Prezes NIK, Janusz Wojciechowski, opublikował w „Rzeczpospolitej” polemikę z zarzutami, stawianymi mu m.in. przez tenże dziennik. Stwierdził, że NIK nie jest władzą, lecz tylko dostarczycielką informacji („Kontroler w tramwaju ma więcej władzy, bo może nakładać kary pieniężne na gapowiczów”). A zarzut dotyczący „nieetykalności NIK-u” skontrolował pozycją złożenia na prezesa Izby doniesienia o przestępstwie oraz prośbą do redakcji o ewentualne wspieranie go w więzieniu paczkami...

#### MARYLA JAK PREZYDENT

W cyklu internetowych spotkań tygodnika „Wprost” wystąpiła Maryla Rodowicz. Spytana o najbardziej ulubione studia na Akademii Wychowania Fizycznego wyznała: Wylądował w AWF po nieudanych próbach zdawania na wetero, radio, pierwsza była i tak zostało... Zabrakło mi dwóch egzaminów do dyplomu. Trochę taka historia jak z prezydentem...

#### PISTOLET MINISTRA

Tygodnik „Przebieg” w odpowiedzi na pytanie, czy minister sprawiedliwości L. Kaczyński jest za swobodnym dostępem do broni, usłyszał: Nie. Obywateli! ma bronić policja. Zapewniam, że przy ulotwionym dostępie do broni palnej ilość zabójstw w Polsce gwałtownie zwolnie na broni. Jeszcze z czasów, gdy byłem ministrem ds. bezpieczeństwa narodowego za prezydentury Wałęsy.

## Prognoza pogody dla rejonu Łowicza - 19.10.2000 - 25.10.2000

	piątek	sobota	niedziela
Łowicz	14 3	16 3	16 4
Łódź	14 4	15 3	16 4
Płock	12 2	13 2	14 3
Warszawa	13 2	14 0	14 1

Legenda: Strzałki górną - kierunek wiatru (jak na mapie), liczby górne - temperaturę maksymalną w dzień, liczby dolne - temperaturę minimalną w nocy



## CZAS NA RELAKS

1	2	3	4	5	6	7	8	9	10	11	12	13	14	15	16	17	18	19	20	21	22	23	24	25	26
SŁOWIECZKI WIEJE	SWIANKA	JAKA	OPATRZENIE	PRZYKŁADY	PIRATES	WYKONANIE	WYKONANIE	WYKONANIE	WYKONANIE	WYKONANIE	WYKONANIE	WYKONANIE	WYKONANIE	WYKONANIE	WYKONANIE	WYKONANIE	WYKONANIE	WYKONANIE	WYKONANIE	WYKONANIE	WYKONANIE	WYKONANIE	WYKONANIE	WYKONANIE	WYKONANIE
1	2	3	4	5	6	7	8	9	10	11	12	13	14	15	16	17	18	19	20	21	22	23	24	25	26

Rozwiązanie utworzą kolejne litery z zaznaczonych cyframi pół: Wśród osób, które nadała do redakcji NIE w terminie do następnego środy, 25 października prawidłowe rozwiązanie całej krzyżówki wraz z hasłem rozlosujemy nagrodę książkową.

Nagrodę wylosowała: Anna Gołębiowska z Łowicza.





TVP1

Table of TV programs for TVP1, including titles like 'Kawa czy herbata', 'Panie na Mogadorze', 'Przedmieście 27', and 'Wiedomości'.

TVP2

Table of TV programs for TVP2, including titles like 'Telezakupy', 'Dziennik krajowy', 'Studio urody', and 'Święta wojna'.



„Dziwny spadek” - film fabularny, prod. francuskiej - reż. Laurent Dussaux, wyk. Agnes Soral, Natacha Lindinger, Nadia Fossier i inni. Emissja: piątek, 20 października, TVP 2, godz. 10.20.

CANAL+

Table of TV programs for CANAL+, including titles like 'Diabełki Młyn 7.40', 'Fantomka 8.25', and 'Korczak - dramat 13.00'.

TV Łódź

Table of TV programs for TV Łódź, including titles like 'Grupa specjalna 7.25', 'Diabełki Młyn 7.40', and 'Fantomka 8.25'.

WOT

Table of TV programs for WOT, including titles like 'Grupa specjalna EKO 7.00', 'Parowóz Tomek 7.25', and 'Opowieści różnej treści 8.00'.

DISCOVERY CHANNEL

Table of TV programs for DISCOVERY CHANNEL, including titles like 'Wędkarskie przygody Rexa Hunta 9.25', 'Wyprawy w czasie 10.50', and 'Zakęcie pol- do 11.45'.

TELEWIZJA ŁÓDZKA

Table of TV programs for TELEWIZJA ŁÓDZKA, including titles like 'Gry interaktywne 10.00', 'Muzka 10.17', and 'Harta Karczala 11.02'.

POLSAT

Table of TV programs for POLSAT, including titles like 'Piosenka na życzenie 6.00', 'Wilkolazek 7.00', 'Pokémon 7.25', and 'Polityczne graffiti 7.50'.

TV POLONIA

Table of TV programs for TV POLONIA, including titles like 'Kawa czy herbata 6.00', 'Magazyn Polonijny 7.45', and 'Krajkowskie Przedmieście 27 8.15'.

CELESTY

Table of TV programs for CELESTY, including titles like 'Teledyski 6.10', 'Marta Emilia 6.55', and 'Katalina i Sebastian 7.40'.

K&K

Table of TV programs for K&K, including titles like 'Magazyn filmowy: Cameron Diaz 8.25', 'Szerny w sercu 10.20', and 'Inna wyspa - dramat 10.20'.

INFORMACJA

Table of TV programs for INFORMACJA, including titles like 'Magazyn Sportów Młodzieżowych 8.30', 'Wysokiej klasy 9.30', and 'Wysokiej klasy 9.30'.

INFORMACJA

Table of TV programs for INFORMACJA, including titles like 'Magazyn Sportów Młodzieżowych 8.30', 'Wysokiej klasy 9.30', and 'Wysokiej klasy 9.30'.

Table of TV programs for TYN, including titles like 'Porwy serca 6.05', 'Faleszki 7.00', 'Happy Ness 7.25', and 'Oliver Twist 7.50'.

4

Table of TV programs for channel 4, including titles like 'Strefa P 7.00', 'Rozwód po amerykańsku - serial 7.30', and 'Muzyczne listy 8.30'.

TYRAN...

Telefon zautania, poza udzieleniem rady, niewiele może pomóc. Ofiara przemocy często potrzebuje le-

Zrównać panie z paniami! DAMSKI BOKS

Dlaczego kobiety tak rzadko pojawiają się na ringu? Wydawać by się mogło, że to pytanie potrąca stawiać jedynie mężczyźni, lubiący się w wyszukanych pod-

„Mit słabey płci” Złanien Dowling samo określenie „słaba płci” jest dla kobiet obraźliwe. Zostało wyniesione przez sam-

dok. ze str. 9

TVP1

6.00 Kawa czy herbata  
7.30 Telezakupy  
7.45 Panie na Mogadorze - serial prod. francuskiej  
8.15 Krakowskie Przedmieście 27  
8.25 Wiadomości  
8.30 Pogoda  
8.42 Zwierzaki cudaki  
9.10 Jedyneczka  
9.40 Bajeczki Jedynecki  
10.00 Tajemnicza kobieta - telenowela prod. wenezuelskiej  
10.50 Dziecko, troski i radości  
11.10 Magazyn  
11.35 U siebie: Wiczorynka: Witaj Franklin  
19.30 Warta narodów  
19.56 Sport + pogoda  
20.10 J.A.G. Wojskowe Biuro Śledcze - serial prod. USA  
21.00 Dziennik telewizyjny  
21.40 Pamiętnik  
21.45 Zwierzeta świata: Owadzie metropolie - film dokumentalny  
14.10 Naturomania  
14.20 Spacer z dziadkiem

14.35 W rajskim ogrodzie  
14.55 Naturomania  
15.00 Wiadomości  
15.10 Czas NATO  
15.30 Teatr podziemi Tadeusza Kantora  
16.00 Raj - program dla młodzieży  
16.30 Moda na sukces - serial prod. USA  
17.00 Telexpress  
17.25 Klan - telenowela prod. polskiej  
17.50 Gość Jedyński  
18.05 Jaka to melodia? - quiz muzyczny  
18.30 Rower  
19.00 Wiczorynka: Witaj Franklin  
19.30 Warta narodów  
19.56 Sport + pogoda  
20.10 J.A.G. Wojskowe Biuro Śledcze - serial prod. USA  
21.00 Dziennik telewizyjny  
21.40 Pamiętnik  
21.45 Zwierzeta świata: Owadzie metropolie - film dokumentalny  
14.10 Naturomania  
14.20 Spacer z dziadkiem

TVP2

7.00 Telezakupy  
7.30 Dziennik krajowy  
7.50 Studio urody  
8.00 Programy lokalny  
8.30 Kryssa - serial prod. angielskiej  
9.30 Gdzie diabeł mówi dobranoc - serial prod. USA  
10.15 McGregorowie  
11.00 Magazyn Expressu  
12.00 Reportażer  
12.25 Kof, który mówi czyli trzy 5-latkii Konia Polskiego (cz.2)  
13.15 Doktor z alpejskiej wioski: Inwestor  
14.00 William: Urodziny Williama  
18.30 Panorama  
18.50 Dwójkomania  
18.55 Jeden z dziesięciu  
19.20 W sieci  
19.30 XIV Międzynarodowy Konkurs Pianistyczny im. F. Chopina  
20.00 Raport  
20.50 Dwójkomania  
21.00 Panorama  
21.20 Sport - telegram  
21.25 Pogoda

14.35 W rajskim ogrodzie  
14.55 Naturomania  
15.00 Wiadomości  
15.10 Czas NATO  
15.30 Teatr podziemi Tadeusza Kantora  
16.00 Raj - program dla młodzieży  
16.30 Moda na sukces - serial prod. USA  
17.00 Telexpress  
17.25 Klan - telenowela prod. polskiej  
17.50 Gość Jedyński  
18.05 Jaka to melodia? - quiz muzyczny  
18.30 Rower  
19.00 Wiczorynka: Witaj Franklin  
19.30 Warta narodów  
19.56 Sport + pogoda  
20.10 J.A.G. Wojskowe Biuro Śledcze - serial prod. USA  
21.00 Dziennik telewizyjny  
21.40 Pamiętnik  
21.45 Zwierzeta świata: Owadzie metropolie - film dokumentalny  
14.10 Naturomania  
14.20 Spacer z dziadkiem



„Panie na Mogadorze” - serial prod. francuskiej - reż. Robert Mazoyer, wyk. Marie-Josée Nat, Jean-Claude Drout, Renne Faure i inni. Emitacja: wtorek, 24 października, TVP 1, godz. 7.45.

CANAL+

Programy pogrubione - niekodowane  
7.00 Diabelski młyn 7.40 Minisport+ 7.45 Lapa capu 7.50 Aktualności filmowe 8.00 Fantometka 8.25 Cybernet 8.50 Aktualności filmowe 9.20 Zeznanie 11.10 Black dog 12.40 Powrót do przyszłości 1 14.35 Przedpremier 14.40 Fuks 16.05 Basia 17.40 Serengeti od A do Z 18.35 Wszechświat Bistera 19.00 Diabelski młyn 19.20 Nie przegap 19.25 Diabelski młyn 19.40 Lapa capu 19.45 Mini-sport + 19.50 Aktualności filmowe 20.00 Biegnij, Lola! 21.20 Shadoki i Wielki Nic 21.25 Miłość jest wiezieniem 22.55 Free Jazz 23.05 Tabu 0.50 Chob-paki z Bostonu 2.25 Sexcentra show 3.25 Szeroki horyzont 3.40 Ojciec chrzestny 6.30 Szeroki horyzont

TV Łódź

7.00 Przygody Ogyego 7.25 Parowóz Tomek i jego przyjaciół 7.30 Antek mrówka 8.00 Klan 8.30 Kassandra 9.30 Spokoina z lazarką 9.45 To jest temat 10.00 Telezakupy 10.30 Nauka i kultura 10.45 Echa regionów 11.15 Janosik 12.00 Reportaż 12.15 Muzyka - la-czy pokolenia? 13.00 Ay-skorci oceanów 14.00 Kalendarz regionalny 14.10 Projektański 14.30 Babcie la-to 15.00 Enerbarabe 15.30 Wiadomości Kurera 15.35 Rozmowa dnia 15.55 Konfrontacje muzyczne 16.15 Wivat akademii 16.30 Zegluj Rocketeller 17.00 Spokoina z lazarką 17.15 Gość WOT 17.25 Komunikacyjny Kurier Warszawski i pogoda 17.45 Sekrety Warszawy 17.55 Wiadomości sportowe 18.00 Telewizyjny Kurier 18.20 Kalendarz 18.40 Studio reportażu 18.55 Gość WOT 19.00 Wesołych świąt - film fab. 20.30 Telekunter 21.00 Miłość i miłość 21.30 Kurier Warszawski i pogoda 21.35 Wiadomości sportowe 21.40 Rozmowa dnia 22.00 To jest temat 22.30 Gehenna nowy świat 22.30 Gehenna Dobra Mudda - film fabularny, produkcji USA 0.10 Zakonczenie programu

TV Niepokalanów

9.05 Słowo życia 9.15 Wiadomości Wiatryk 9.40 Kalendarz Lurzyński 9.45 Blok programów dla dzieci 10.10-12.00 Tydzień w Kościele 12.15-15.00 Koronka do Miłosierdzia Boga 15.15-16.05 Słowozapamięć 16.15-16.45 Wiadomości Wiatryk 16.45 Blok programów dla dzieci 17.10-19.00 Tydzień w Kościele 19.15-19.30 Bajka na dobranoc 19.25-20.30 Różaniec 21.00 Apel Jasnowski 21.05\*\* programy różne

TELEWIZJA ŁÓWICZ

8.00 Gry interaktywne 10.17 Hrabia Kaczula 11.02 Saga tygodnia 18.04. Maly lord 18.35 Rozmowy z psychologiem 19.08 Prawo szerokie 21.25 Druga B 22.15 Różni ludzie, różne sprawy 22.45 Muzyka

POLSAT

6.00 Piosenka na życzenie  
7.00 Wilkołaczek  
7.25 Batman  
7.50 Polityczne graffiti  
8.00 Skrzydła  
8.30 Herkules  
9.30 Zburzony anioł  
10.30 Fiorella  
11.30 Roseanne  
12.00 Jej cały świat - serial komedowy  
12.30 Disco Polo Live  
13.25 Świat według Kiepskich  
14.00 Dżumy satyryk kraju  
14.30 Macie co chcecie - film prod. USA  
15.00 Piekemon - serial anim. wyk. Arnold Schwarzenegger  
15.30 Informacje  
15.50 Fundacja Polsat  
15.55 Adam i Ewa

TV POLONIA

6.00 Kawa czy herbata  
7.45 Magazyn kulturalny  
8.15 Krakowskie Przedmieście 27  
8.30 Wiadomości  
8.40 Gielda  
8.45 Wiadomości polonijne  
9.00 Pokaż co potrafisz - magazyn przyrodniczy  
9.30 Tropiele gwiazd  
10.00 Ekstradycja 3  
11.30 Credo 2000  
12.00 Wiadomości  
12.10 Redaktor  
13.00 Złotopolscy  
13.25 Program publicystyczny

K 88 kanał

6.00 Teledyski 6.05 Maria Emilia 6.50 Katalina i Sebastian 7.35 Odjazdowe kreśki 8.40 Nie z tego świata - serial 9.05 Zagubiony w czasie - serial 10.00 Słoneczny patrol - serial 10.50 Podaj dłoń - lekturka 11.20 Medycyna 11.30 Top Shop 22.55 Auto-Salon 23.30 Hot Shop 23.50 Playboy

WYWIADY

8.00 Teledyski 6.05 Maria Emilia 6.50 Katalina i Sebastian 7.35 Odjazdowe kreśki 8.40 Nie z tego świata - serial 9.05 Zagubiony w czasie - serial 10.00 Słoneczny patrol - serial 10.50 Podaj dłoń - lekturka 11.20 Medycyna 11.30 Top Shop 22.55 Auto-Salon 23.30 Hot Shop 23.50 Playboy

CHOROBY NIE OSZCZĘDZAJĄ GWIAZD

PAULA ABDUL

Piosenkarka cierpi na bulimię i anoreksję. Z tego powodu wielokrotnie musiała przerywać nagrania. Współpracujący z nią muzycy myśleli, że artystka jest perfekcjonistką i przedłuża nagrania po to, żeby osiągnąć jak najlepszy efekt. W rzeczywistości Paula była tak głodna, że nie miała siły śpiewać, albo nadmier- nie się objadała, a potem biegła do toalety i wymiotowała.

Chorobę dodatkowo pogłębiały problemy osobiste piosenkarki i nieudane małżeństwo. Po roz- wodzie z aktorem i reżyserem Emilio Esteve- zem wpadła w głęboką depresję. Dopiero kura- cja w klimacie sprawiła, że Paula pokonała choro- bę. Wkrótce potem wyszła za mąż za milionera Brada Beckermana i znów jest szczęśliwa.

JANE FONDA

Była pierwszą znaną osobą, która publicznie przyznała się do bulimii. Kiedy miała 12 lat, jej matka popełniła samobójstwo. Ta tragedia sprawiła, że dziewczynka wpadła w obłądzenie i zaczęła się odchudzać. Jadła po kilkanaście razy dziennie, a później wymiotowała, żeby nie przy- tyć. Z bulimii wyleczyła się dopiero jako do- bro- sła kobieta.

FARRAH FAWCETT

Kiedy dowiedziała się, że jest chora na raka, wsparcie znalazła w religii. Wcześniej nigdy nie chodziła do kościoła i nigdy się nie modliła. Pod- czas choroby odkryła Boga. Bardzo pomógł jej też towarzysz życia Ryan O'Neal. Na począt- ku choroby obawiała się, że ją porzuci. Tym- czasem on był z nią przez cały czas. Dziś słynny aktor Charleego jest już, na szczęście, zdrowy.

MELANIE GRIFFITH

W przeszłości miała poważne kłopoty z al- koholem i narkotykami. Nawet teraz, gdy po- ślubia Antonio Banderasa, widziano ją śla- niącą się na nogach, z mętym wzrokiem. Dłu- goletnie zażywanie narkotyków prowadziło m. in. do zmian psychicznych, urojeń, omamów wzro- kowych i słuchowych. Melanie ciągle wydaje się, że jest zdradzana, a na jej męża czyhają liczne rywalki. Seny zaszłości, które przeży- wał wcześniej Don Johnson, a teraz Antonio, mają takie właśnie podłoże.

Samo życie...

Magda May





TVP1

- 6:30 Samotność
6:45 Proszę o odpowiedź
7:00 Złoty przelicznik
7:50 Brzydki Kaczko

TVP2

- 6:35 Dom (dla niesłyszących)
7:55 Słowo na niedzielę
8:00 Program lokalny

TVP3

- 6:35 Dom (dla niesłyszących)
7:55 Słowo na niedzielę
8:00 Program lokalny
8:00 Dooogie Howser, lekarz medycyny

UWODZICIELKI...

Oszołomiony Ted publicznie wyznał jej miłość i opuścił Casey, swą małżonkę od piętnastu lat i matkę jego dwóch córek.

Suzy Amis

W filmie "Titanic" miała niewielką rolę, lecz zwróciła uwagę reżysera, Jamesa Camerona. Uwodziła go, mówiąc o moim i swojej pasji archeologicznej.

TYRAN...

Przenoc w rodzinie to problem, który właściwie dotyczy nas wszystkich. Bez wychowania się bliskich znajomych, rodziny, a także różnych organizacji w walkę z przemocą w rodzinie trudno będzie skutecznie pomóc ofiarom.

4

6:30 Sandekken - serial dla dzieci
7:00 Wojownicze żółwie - serial dla dzieci
7:30 Po drugiej stronie łąska - serial sf 8:00 V Max - magazyn rozrywkowy

K

8:00 Dokument: 100 lat kina: Najspanialsze filmy Ameryki
8:50 Podróż Alberta - komedia
10:20 Małe Alei - film przygodowy

3

6:00 Telewizyjny 6:50 Oglądanie kreskówki
10:00 Sea Quest - serial
10:45 Grom w raju - serial sens.
11:30 Zwirowana kamera - program rozrywkowy

POLSAT

- 6:00 Disco Polo Live
7:00 Twoj lekarz
7:45 Wyszarżony chłopek
7:50 Jesteśmy - magazyn religijny

TV ŁÓDŹ

- 7:00 Zuzia i...
7:25 Parowóz...
7:30 Mój 8:00 Niedziela w posiedzeniu
8:30 Kina Tożsamość

WOT

- 7:00 Zuzia i jej przyjaciele - serial animowany
7:25 Parowóz Tomek i jego przyjaciele - serial animowany

TV Łódź

- 9:00 Powitanie i program dnia
9:05 Słowo życia
9:15 Wiadomości
9:40 Kalendarz Liturgiczny

TELEWIZJA ŁÓWICZ

- 8:00 Gry interaktywne
10:17 Habiba Karczuda
11:00 Czerwony Kapturek

tywn

- 7:00 Telesklep
8:00 Labolatorium Dektera
8:30 Piodolo - serial animowany

3

- 6:00 Telewizyjny 6:50 Oglądanie kreskówki
10:00 Sea Quest - serial

K

8:00 Dokument: 100 lat kina: Najspanialsze filmy Ameryki
8:50 Podróż Alberta - komedia

3

6:00 Telewizyjny 6:50 Oglądanie kreskówki
10:00 Sea Quest - serial

3

6:00 Telewizyjny 6:50 Oglądanie kreskówki
10:00 Sea Quest - serial