

# NOWY ŁOWICZANIN

Pismo Ziemi Łowickiej. Wychodzi dwa razy w miesiącu. Nakład 6700 egz. Cena 2500 zł.

## RYNEK KOŚCIUSZKI DLA PIESZYCH

W najbliższym czasie trafi pod obrady Komisji Samorządności i Porządku Publicznego Rady Miasta Łowicza projekt organizacji ruchu samochodowego w śródmieściu. Projekt opracował, na zlecenie Urzędu Miasta, planista mgr inż. Andrzej Bargieła. Projekt zakłada zamknięcie północnej i południowej pierzei Rynku Kościuszki dla ruchu kołowego.

Zlecając opracowanie koncepcji takiego rozwiązania kierowano się dwiema przesłankami. Chodzi po pierwsze o ratowanie uszkodzanych z roku na rok coraz bardziej wskutek nasilającego się ruchu samochodowego murów zabytkowych budynków, przede wszystkim katedry. Po drugie: dopiero rozwiązanie problemu ruchu samochodowego w i wokół rynku umożliwi rozpoczęcie przez architektów prac nad koncepcją

całościowego zagospodarowania rynku jako centralnego punktu miasta, największego skupiska eleganckich lokali gastronomicznych, największej atrakcji turystycznej – czyli jako tego, czym rynek jest w każdym zabytkowym, liczącym na zyski z turystyki, mieście w Europie.

Przystępując do opracowywania koncepcji Bargieła poczynił jeszcze jedno założenie: że wyrzucenie lwiej części ruchu samochodowego poza

Rynek Kościuszki nie może powodować obumierania funkcji usługowych tej części miasta. Efektem kilku tygodni pracy było pięć planów obrazujących kolejnych pięć etapów dochodzenia do stanu optymalnego jakim, zdaniem projektanta, jest zamknięcie obok północnej i południowej, także zachodniej pierzei rynku, z zostawieniem jeszcze na jakiś czas ruchu przy budynku muzeum. Nie będziemy Czytelnikom opisywać założeń wszystkich pięciu etapów, bowiem w wyniku narad przeprowadzonych następnie w

ratuszu przy współudziale Bargieły i członków Zarządu Miasta opracowano dwie koncepcje, różniące się nieco od pierwotnych propozycji projektanta. Jedną z nich, dalej idącą będzie właśnie w najbliższym czasie omawiana przez komisję. Przewiduje ona następujące rozwiązanie:

a) Rynek Kościuszki:

– odcinek północny wyłączony z ruchu za wyjątkiem pojazdów uprzywilejowanych i pojazdów Diecezji

– odcinek południowy wyłączony z ruchu

– odcinek wschodni (przy muzeum) – ruch dwukierunkowy, zakaz zatrzymywania się czyli bez zmian

dok. na str. 2

## Konieczna podwyżka

Z pewnością zaskoczyła Państwa cena tego numeru naszej gazety. W ciągu niecałych dwóch miesięcy "Nowy Łowiczanie" dwukrotnie podrożał, tym razem znacznie – z 2000 na 2500 złotych. Przyczyną jest ciągły, po Nowym Roku przyspieszony, wzrost wszystkich kosztów wydawania gazety, w połączeniu ze stopniowym, ale ciągłym zwiększaniem jej objętości. W pierwszym roku wydawania "Nowy Łowiczanie" miał średnio 8 stron, w 1991 roku 12 do 14 stron, w pierwszej połowie ubiegłego roku 16–18 stron, począwszy od ostatnich wakacji ma najczęściej stron powyżej 20. Doprowadziło to do sytuacji, w której w ostatnich wydaniach dochód ze sprzedaży po odliczeniu marży dla sprzedawców nie pokrywał już nawet samych kosztów druku. Oznaczało to, że zwiększenie nakładu powodowało jedynie większe straty. Na tolerowanie takiego stanu rzeczy, na uzależnienie swej kondycji finansowej wyłącznie od (chwijnych) wpływów z reklam nie może sobie pozwolić na dłuższą metę żadna gazeta.

Może Państwa zainteresować dlaczego inne pisma mogą być jednak tańsze. Otóż tańsze mogą być i są jedynie gazety drukowane na innym papierze, na maszynach rotacyjnych. Kłopot w tym, że ten typ druku opłaca się tylko przy wielkich nakładach, począwszy od około 30–40 tysięcy egzemplarzy wwyż. "Nowy Łowiczanie" jest z założenia pismem lokalnym, niskonakładowym, druko-

wany jest na maszynach offsetowych arkuszowych. Mamy orientację na rynku gazet lokalnych i uczciwie możemy powiedzieć, że i po podwyżce "Nowy Łowiczanie" należy do najtańszych pism tego typu w Polsce.

Podwyżka umożliwi nam też wypłacanie honorariów autorom zamawianych przez nas tekstów. Dotąd bowiem autorzy ci współpracowali z nami całkowicie społecznie. Okazywali w ten sposób pismu nieocenioną wprost pomoc. Niech nam wolno będzie podziękować w tym miejscu za ów gest przede wszystkim: Tadeuszowi Gumińskiemu, Dobiesławowi Jędrzejczykowi, Markowi Wojtylakowi, Marianowi Sokolowi, Albinowi Szymajdzie, księdzu Zbigniewowi Skielczyńskiemu oraz policjantom: Mirosławowi Owczarkowi i Wiesławowi Kwiatkowskiemu. Honoraria, które będziemy wypłacać będą skromne, ale będą takie, na jakie nas stać.

Redakcja



Niedziela, 7 lutego była bezsprzecznie najpiękniejszym dotąd dniem zimy. Konkurencja telewizji jest jednak bezlitosna: w godzinach przedpołudniowych, kiedy słońce jeszcze nie roztopiało śniegu można było spacerować po lasku miejskim w Łowiczu nie spotykając niemal nikogo.

## Śmierć Profesora

W piątek, 5 lutego zmarł w łowickim szpitalu profesor Roman Artymowski, artysta malarz, były rektor Akademii Sztuk Pięknych w Warszawie. Z Łowiczem los związał go w 1984 roku, kiedy to Profesor zakupił od Oddziału Warszawskiego Polskiego Towarzystwa Turystyczno-

Krajoznawczego budynek pałacyku generała Klickiego. Z rodziną Klickich skolięgaona jest żona ś.p. Profesora, Zofia Artymowska. Zapewne sentyment sprawił, że państwo Artymowscy podjęli się trudu wyremontowania niszczonego pałacyku. Doczekali się w tym

pomocy ze strony ówczesnych władz miasta, które zdołały znaleźć mieszkania dla zakwaterowanych wcześniej w pałacyku licznych lokatorów. Dziś pałacyk Klickiego należy do nalepiej odrestaurowanych zabytkowych budynków w Łowiczu.

Wspomnienie o Profesorze napisane przez jednego z jego uczniów, artystę malarza Andrzeja Biernackiego zamieszczamy na stronie 11.

## kronika policyjna

■ 25 stycznia około godz. 15.20 w Łowiczu na ul. Łęczyckiej kierujący samochodem osobowym marki "Daihatsu Charade" Józef D. potrącił przebiegającego 11-letniego Michała W., który doznał wstrząśnienia mózgu oraz ogólnych potłuczeń ciała. Z ustaleń wynika, że sprawcą wypadku jest nieletni, który wtargnął nagle na jezdnię przed nadjeżdżający samochód, którego kierowca miał ograniczoną możliwość obserwacji.

■ 25 stycznia około godz. 19.00 w Krępie gmina Domaniewice kierujący samochodem osobowym marki "Opel Kadet" Leszek Z. na zwężonym odcinku drogi uderzył nim w nasyp kolejowy, w wyniku czego dwie osoby zostały ranne, natomiast samochód uległ rozbiciu.

■ 27 stycznia około godz. 8.00 ujawniono włamanie do magazynu Przedsiębiorstwa Robót Inżynieryjno-Drogowych w Łowiczu ul. Warszawska. Sprawcy skradli 3 akumulatory wartości około 1,5 mln złotych. Obiekt jest dozorowany.

■ 27 stycznia około godz. 8.00 KRP w Łowiczu powiadomiona została przez Marka W. o ujawnieniu włamania do niezamieszkałego budynku w Łowiczu przy ul. Wiśniowej, skąd sprawcy skradli m.in. wiertarkę, urządzenia ogrzewcze i narzędzia hydrauliczne ogólnej wartości około 15 mln złotych.

■ 26 stycznia na ul. 3 Maja w Łowiczu patrol policyjny zatrzymał na gorącym uczynku pobicia Z.W. 7 nieletnich mieszkańców Łodzi: Rafała L., Piotra K., Arkadiusza S., Emila J., Liliannę D., Agnieszkę J. i Ninę G.

■ 27 stycznia około godz. 20.20 zaistniał pożar wewnątrz mieszkania Henryka S. w Łowiczu ul. Bolimowska. Powstał on podczas nieobecności domowników najprawdopodobniej wskutek nieszczelności przewodu kominowego lub kuchni węglowej. Spaleniu uległo wyposażenie pomieszczenia kuchennego.

■ 27 stycznia KRP w Łowiczu wszczęła dochodzenie w sprawie przywłaszczenia kwoty 0,5 mln złotych na szkodę Janusza Z., którego dokonano w miesiącu listopadzie 1992 roku. Z ustaleń wynika, że sprawcą jest mieszkaniec Warszawy.

■ 28 stycznia KRP w Łowiczu wszczęła dochodzenie w sprawie uszkodzenia kabla linii telefonicznej w Łowiczu na R. Kościuszki przez odcięcie go od głowicy. Straty wynoszą ok. 1,3 mln zł.

■ W tym samym dniu KRP w Łowiczu wszczęła postępowanie przygotowawcze przeciwko Krzysztofowi M., podejrzanemu o nielegalny wyrób spirytusu w Bobrownikach

■ 29 stycznia około godz. 16.00 w Rzańnie gmina Zduny na trasie nr2 kierujący samochodem osobowym marki "Renault" Karol N. na skutek wymuszenia pierwszeństwa przejazdu doprowadził do czołowego zderzenia z samochodem osobowym marki "Polonez", kierowanym przez Bolesława Z., który w wyniku odniesionych obrażeń poniósł śmierć na miejscu. Karol N. i jego pasażer Sławomir K. doznali obrażeń ciała wymagających hospitalizacji.

■ 29 stycznia w Łowiczu na ul. Blich znaleziony został samochód ciężarowy marki "Jelcz" z przyczepą, który tydzień wcześniej skradziony został podczas napadu rozbójniczego na terenie Opola. W samochodzie brak było skradzionych napojów alkoholowych i wyrobów tytoniowych.

dok. ze str.1

# RYNEK KOŚCIUSZKI dla pieszych

- odcinek zachodni - ruch jednokierunkowy, ale w kierunku przeciwnym niż dotąd (od Zduńskiej do Podrzecznej), zakaz zatrzymywania się

b) ruch bez zmian w ulicach: Mostowej, Chopina, Zduńskiej, Al.Sienkiewicza, 11 Listopada, Podrzecznej. Konieczność zbudowania pętli umożliwiającej zawracanie u wylotu Podrzecznej do rynku.

c) uruchomienie ruchu jednokierunkowego w ulicy Pijarskiej (od rynku do Al.Sienkiewicza)

d) ul.3 Maja - ruch jednokierunkowy (od rynku) na odcinku Rynek Kościuszki - Tkaczew. Dalej ruch dwukierunkowy

e) ul.Tkaczew na odcinku od ul.3 Maja do ul.1 Maja - ruch jednokierunkowy w stronę ul.1 Maja

f) zakaz zatrzymywania w ul.Browarnej

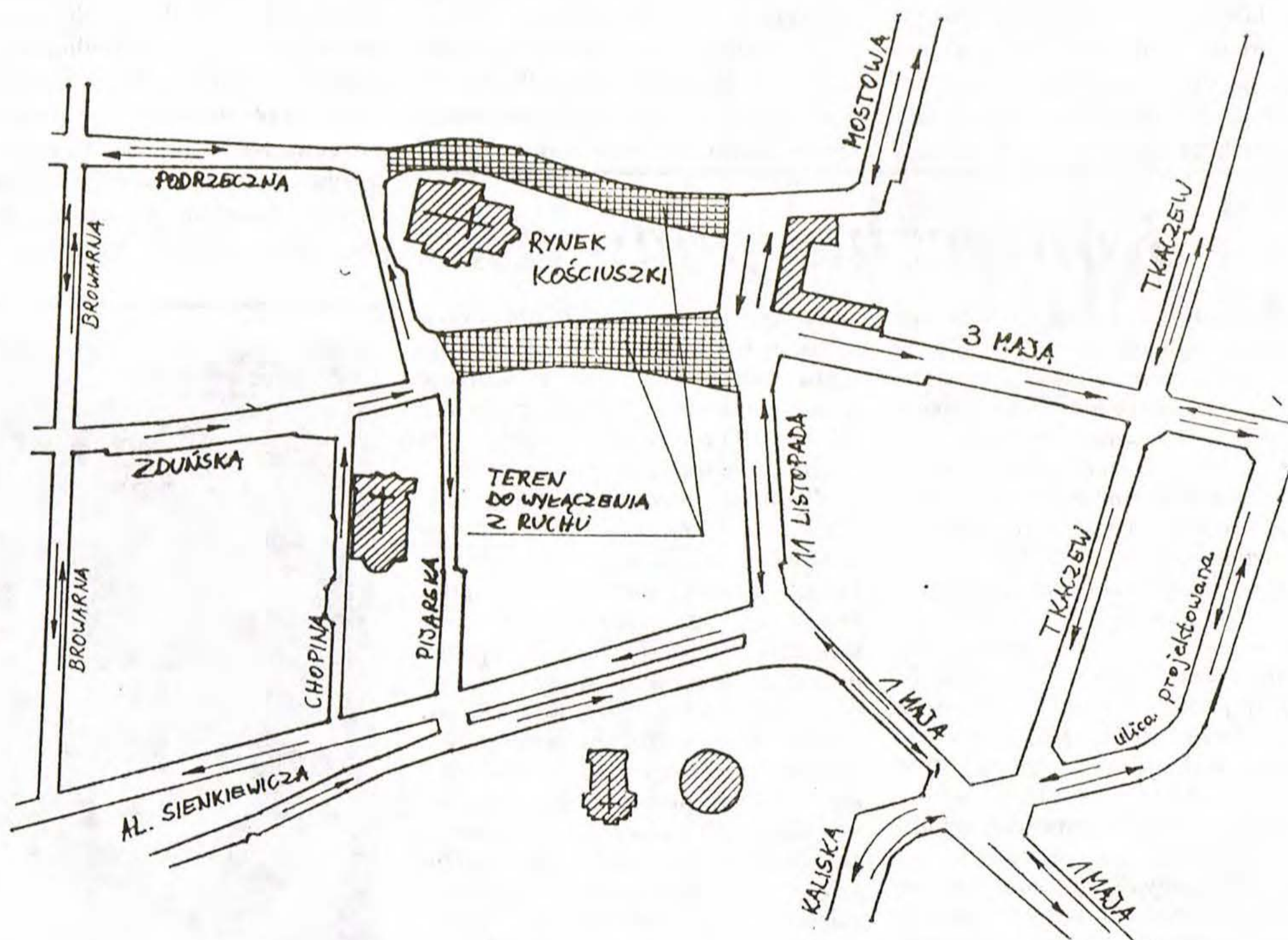
g) przebudowa skrzyżowania Kaliska/1 Maja/Tkaczew i wybudowanie dwukierunkowej ulicy dublującej ulicę Tkaczew, prowadzącej od tego skrzyżowania, na tyłach kamienic przy Tkaczewie i na tyłach pawilonu "Kasia" do ul.3 Maja.

Wybudowanie tej ulicy jest warunkiem powodzenia przedsięwzięcia, ul.Tkaczew nie jest bowiem w stanie przejąć całego ruchu jaki dziś idzie przez rynek oraz ulicami 3 Maja i Zduńską. Warto stanąć przez chwilę na rynku i przyjrzeć się jak duży jest to ruch - bardzo wielu kierowców (sam biję się w piersi...) traktuje ulice Zduńską i Podrzeczną jako przelotowe z jednego końca miasta na drugi. Proponowane przez Bargielę rozwiązanie tranzyt ten ukróci, odciążając ogromnie całe centrum. Jednocześnie zachowany zostanie

łatwy dojazd na ul.Zduńską. W takim kontekście budowa ulicy dublującej Tkaczew jawi się nie jako wada proponowanego układu, co raczej jako życiowa konieczność. Tym bardziej, że przewidziana jest możliwość przedłużenia tak, by wyszła ona kiedyś na istniejący most na Bzurze, odbierając tym samym ruch tranzytowy północ-południe z ulic Mostowej i 11 Listopada - czytając: ratując gmach muzeum.

Jeśli władze miasta zaakceptują proponowane przez Bargielę rozwiązanie, do wykonania pozostanie dokumentacja techniczna skrzyżowań, dróg itp. Ale to jest drobiazg. Najważniejsza jest decyzja. Decyzja na wydanie pieniędzy. Budowa ulicy bowiem kosztuje.

Wojciech Waligórski



Plan ograniczenia ruchu kołowego w Ryнку Kościuszki i organizacji ruchu wokół niego.

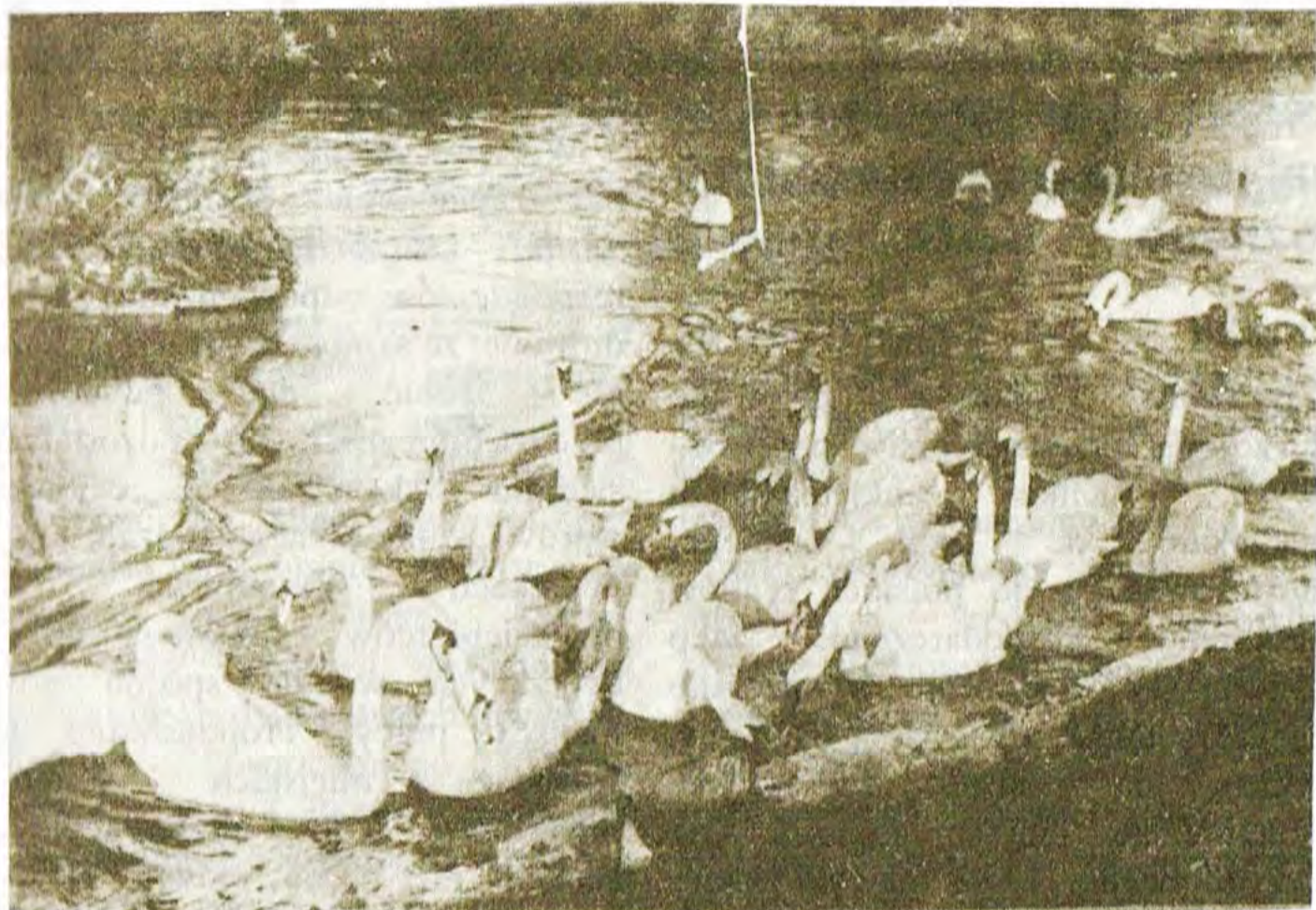
## Wiadomości niechętnie oglądane

Całodobowy telewizyjny program informacyjny amerykańskiej sieci CNN nie na długo zagościł na ekranach telewizorów na osiedlach: Konopnickiej, Szarych Szeregów i Lotników w Łowiczu. Tuż po ukazaniu się w "N.L." notatki o jego pojawieniu się został zastąpiony przez inne programy. Część widzów narzekała na kiepską jakość odbioru przed zapadnięciem zmroku, inni twierdzili po prostu, że CNN nie oferuje nic ciekawego...

## Parking na Browarnej

Od kilku dni otwarty jest nowy parking w centrum miasta. Zbudowany został przy ulicy Browarnej, na południe od budynku dawnego kościoła ewangelickiego. Pomieścić może kilkanaście samochodów osobowych. W przyszłości służyć będzie zapewne w pierwszym rzędzie zwiedzającym organizowaną w dawnym kościele galerię. Dziś może się przydać każdemu, kto ma trudności ze znalezieniem miejsca na postój na zatłoczonej Zduńskiej.

# Ornitolog pilnie potrzebny



Dwa lata temu było ich kilka, w ubiegłym roku pływało już kilkanaście, w jeden z minionych, mroźnych dni naliczyliśmy ich 36! Stado łabędzi bytujące zimą na Bzurze między mostem w ulicy Mostowej a młynem powiększa się z roku na rok. Skąd przylatują? Nikt z zapytanych przez nas Łowiczanie nie umiał nam na to pytanie odpowiedzieć. Może któryś z Czytelników? O to jak wytrzymują w ciecicy, której tylko niewielki procent stanowi woda – nie pytamy nikogo. Apelujemy tylko o dokarmianie i o rzucanie im w czasie mrozów wiązek słomy – do lodu łatwo przymarzają.

## Co hotelowe – biskupowi?

Z niecodzienną propozycją wystąpili członkowie Zarządu Miasta Łowicza na posiedzeniu w dniu 2 lutego. Zdecydowali oni mianowicie, by miasto złożyło diecezji łowickiej propozycję wykupienia przez stronę kościelną budynku "Hotelu Turystycznego" położonego w Alejach Sienkiewicza w Łowiczu. Zdaniem zarządu, pomogłoby to w kompleksowym rozwiązaniu problemu jaki powstał w związku z wysuniętym ostatnio

przez parafię katedralną wnioskiem o zwrot kilku działek gruntu położonych wokół kościoła św. Leonarda i o odszkodowanie za zabudowaną już działkę też na tym terenie leżącą. Wokół kościoła mieścił się niegdyś cmentarz. Sprawa roszczeń parafii znajdzie prawdopodobnie swój finał w mieszanej, państwowo-kościelnej Komisji Majątkowej. Warto przypomnieć, że od czasu rozwiązania przez "FERAX" umowy

najmu, hotel nie ma gospodarza. Jedyne klient, który sprawiał wrażenie zainteresowanego kupnem hotelu, obywatel francuski – wycofał się.

(wal)

## CIĘŻARÓWKA pod oknem

Mieszkańców bloków 22 i 23 na Osiedlu Dąbrowskiego w Łowiczu niemal dzień w dzień budzi warkot sprężarki szykującego się do wyjazdu w trasę a parkującego pod ich oknami ciężarowego samochodu. Warkot trwa około pół godziny, a zaczyna się różnie: o piątej rano, szóstej, czasem o siódmej. Mieszkańcy już od lata interweniują w Łowickiej Spółdzielni Mieszkaniowej, na ich prośbę zainstalowano ponownie znaki zakazujące wjazdu samochodów ciężarowych powyżej 1,5 tony na teren osiedla. Na próżno – wóz jak stał, tak stoi. "Byliśmy ostatnio nawet na policji" – powiedział "Nowemu Łowiczanie" Zdzisław Chociłowski z bloku 22, występujący, jak mówi, w imieniu większej grupy mieszkańców – "podobno właściciel "Jelcza" dostał mandat, przez tydzień był spokój, ale teraz znowu parkuje".

## O AIDS przez telefon

Od czwartku, 18 lutego zacznie działać w Łowiczu telefon zaufania dla osób zainteresowanych problematyką AIDS. Telefon uruchomi Terenowa Stacja Sanitarно-Epidemiologiczna. Czynny będzie w każdy czwartek w godzinach:

– 9.00–12.00 – tel.35–00

– 12.00–15.00 – tel.38–20

## Budynek po ARS MEDICE sprzedany

376 milionów 837 tysięcy zapłacił Urzędowi Miasta Urząd Miar i Wąg za budynek przy ul. Browarnej 12 wraz z działką. Kupujący może sobie pogratulować: był jedynym oferentem, stąd starczyło mu wylicytować sumę o 20 milionów wyższą od ceny wywoławczej, by zostać posiadaczem tej nieruchomości. Lekarze ze

spółdzielni "ARS MEDICA", wynajmujący do tej pory od Urzędu Miasta większą część budynku, do przetargu nie przystąpili. Sąsiednią, graniczącą z budynkiem przychodni działkę i znajdujące się na jej terenie warsztaty wykupili, także w drodze przetargu, dotychczasowi najemcy – rzemieślnicy.

## Roztańczony koniec karnawału

Cztery duże bale zorganizowane zostaną w Łowiczu w ostatnich dniach tegorocznego karnawału. 13 lutego w sali "Syntexu" odbędzie się bal Służby Zdrowia. Dochód z niego przeznaczony zostanie na potrzeby Zespołu Opieki Zdrowotnej. Tydzień później będzie można wybierać: czy iść bawić się do MDK-u gdzie grać będzie "System", czy dwieście metrów dalej, do sali OSP, na Bal Mistrzów Sportu czy też do ZPOW. Zaproszenie dla pary na bal medyków kosztuje 700 tysięcy złotych, w MDK – 500 tysięcy, w gościnie u sportowców 600 tysięcy. Najtaniej ma być w ZPOW: dla pracowników 400 tysięcy, dla pozostałych osób 450 tysięcy. Kogo nie stać czy kto nie lubi wielkich parkietów będzie się mógł bawić w domu, w mniejszym gronie – co nie znaczy, że w mniej przyjemnej atmosferze.

## kronika policyjna

■30 stycznia około godz. 2.00 KRP w Łowiczu powiadomiona została o wypadku na os. Bratkowice w Łowiczu. Ustalono, że 17-letni Marcin K. z nieustalonych przyczyn wyskoczył z mieszkania, znajdującego się na I piętrze. Doznał on złamania obydwu kończyn dolnych oraz innych obrażeń ciała. Umieszczony został w szpitalu.

■31 stycznia o godz. 12.00 dyżurny KRP w Łowiczu powiadomiony został o ujawnieniu włamania do pomieszczenia w budynku mieszcowego SN, wykonywanego przez LE przy ul. Stanisławskiego. Skradziono stamtąd 2 kompletne urządzenia komputerowe wartości ok. 21 mln złh.

■W okresie 10–31 stycznia nieznanymi sprawcy dokonali włamania do domku letniskowego w Belchowie gmina Nieborów, skąd skradli m.in.: rower marki "Romet", 2 silniki elektryczne i kosiarkę do trawy łącznej wartości około 4,2 mln złotych na szkodę Hieronima II.

■1 lutego około godz. 10.50 na terenie miejscowych ZPOW zmarł nagle zatrudniony tam 40-letni Bogdan R. Z uwagi na nierozpoznanie przyczyny zgonu zwłoki zabezpieczono w prosektorium.

■2 lutego o godz. 2.10 patrol policyjny KP Bielawy ujawnił włamanie do sklepu w Borówku gmina Bielawy. Sprawcy oddalili się z miejsca zdarzenia "Fiatem 126p", który w trakcie ucieczki przed ścigającymi ich policjantami porzucili wraz z łupem. Nie zdołano ich zatrzymać. Z ustaleń wynika, że w/w samochód pochodził z kradzieży dokonanej na terenie Żychlina.

■4 lutego około godz. 10.00 na ul. Sikorskiego w Łowiczu dokonano kradzieży samochodu osobowego "Fiat 126p" nr rej. SNA-0005 wartości około 40 mln złotych na szkodę Artura K. Z ustaleń wynika, że sprawca oddalił się nim w kierunku Kutna. Świadców tego zdarzenia prosi się o kontakt z tut. KRP.

■4 lutego około godz. 20.00 w Łowiczu na ul. 3 Maja kierujący samochodem osobowym marki "Fiat 126p" Ryszard K. nie uszanował zasady pierwszeństwa przejazdu i doprowadził do zderzenia z samochodem osobowym marki "Skoda Favorit", kierowanym przez Leszka S. W wyniku wypadku pasażerka "malucha" doznała obrażeń ciała.

■4 lutego KRP w Łowiczu wszczęła dochodzenie w sprawie uprowadzenia przy użyciu siły fizycznej 25-letniej B.W. – mieszkanki Gliwic – z jej czasowego miejsca pobytu u rodziny w Łowiczu. Zdarzenie miało miejsce 2 lutego. Sprawcą tego czynu jest b. konkubent w/w narodowości cygańskiej J.K.

■6 lutego funkcjonariusze KRP w Łowiczu podczas rutynowej kontroli drogowej zatrzymali 4 obywateli białoruskich, którzy poruszali się samochodami osobowymi marki "Peugeot" i "Audi". Ustalono, że ten drugi samochód został skradziony podczas napadu rabunkowego na terenie woj. siedleckiego 27 stycznia. Zatrzymanych przekazano do dyspozycji KRP Siedlce.

■8 lutego o godz. 3.20 KRP Łowicz powiadomiona została o nagłym zgonie 34-letniego Krzysztofa K. w Mastkach gmina Chańno. Zgon nastąpił z nieustalonych przyczyn podczas gry w karty. Zwłoki zabezpieczono w prosektorium do dyspozycji Prokuratora.

Asp. Wiesław Kwiatkowski

*Co myślą łowiccy przedsiębiorcy*

# OPTYMIZM MIMO WSZYSTKO?

**Przedsiębiorcy, tak państwowi jak i prywatni narzekają. Łowiczanie nie są wyjątkiem. Przeprowadzona przez "Nowego Łowiczanina" sonda pozwala jednak dopatrzeć się w nastrojach zaczątków ostrożnego, może nawet nieświadomianego optymizmu.**

Pod koniec ubiegłego tygodnia dostarczyliśmy do blisko czterdziestu łowickich przedsiębiorstw, prywatnych i państwowych ankietę mającą dać odpowiedź na pytanie o ich prognozy na przyszłość, gospodarczą oczywiście. Trzy pierwsze pytania dotyczyły sytuacji w kraju: pytaliśmy przedsiębiorców czy Polska zanotuje w 1993 roku wzrost gospodarczy, jeśli tak to w jakiej wysokości; ile wyniesie w tym roku inflacja oraz jakie są dziś główne przeszkody dla rozwoju gospodarczego kraju. Trzy dalsze zapytania odnosiły się już do konkretnych zakładów: prosiliśmy o prognozę czy właściciel (dyrektor) spodziewa się w tym roku wzrostu zamówień; czy zamierza inwestować w nowe maszyny, urządzenia, linie technologiczne itp. oraz czy przewiduje wzrost zatrudnienia. Zestaw uzupełniało pytanie następujące: czy władze samorządowe są w stanie coś (ewentualnie co) uczynić dla pobudzenia przedsiębiorczości w Łowiczu i okolicy.

Nie zdążyliśmy dotrzeć do wszystkich liczących się firm, nie we wszystkich też zdążono opracować odpowiedzi. Wszędzie potraktowano nas życzliwie, za co dziękujemy. Ostatecznie dysponujemy odpowiedziami z dwudziestu firm, produkcyjnych i handlowych, co już daje podstawy do pewnych uogólnień.

Uderza przede wszystkim kontrast między negatywną oceną sytuacji w kraju a relatywnie jaśniejszym patrzeniem na przyszłość własnej firmy. Na pytanie o wzrost gospodarczy Polski w 1993 roku dziewięciu ankietowanych odpowiedziało, że wzrostu takiego się nie spodziewa, kilku dalszych przewidywało wzrost minimalny, w granicach 1-2%. Prawdziwych optymistów, mówiących o wzroście cztero-, pięcioprocentowym a nawet większym było tylko czterech.

Realizm dominował też w odpowiedziach na pytanie o poziom inflacji. Rząd zakłada około 40%, ankietowani typowali najczęściej 40-50%, niektórzy mówili jednak o 60, 70, a nawet 80%. Tylko w dwóch firmach zachowano nadzieję, że w tym roku inflacja spadnie do poziomu 35%.

Najwięcej miejsca poświęcali przedsiębiorcy opisowi przeszkód stojących na drodze rozwoju. Zgodnie wymieniano przede wszystkim wysokie oprocentowanie kredytów inwestycyjnych oraz zły, nie preferujący wzrostu produkcji system podatkowy. Gorset podatkowy jest zbyt sztywny - narzekano, ale jako niemal równie dokuczliwe odbierano ciągle zmiany przepisów podatkowych i celnych. Brak

zagrożenie "politykę celowego niszczenia przedsiębiorstw państwowych". Kilku ankietowanych narzekało na brak realnego, dostosowanego do polskich realiów programu gospodarczego. Jako przeszkody w rozwoju wymieniano niekiedy także: zły system bankowy, recesję na rynkach światowych, konkurencję taniego importu, złe przygotowanie i złe nawyki kadry urzędniczej, brak osobistej odpowiedzialności urzędników za podejmowane decyzje, nieprawnie funkcjonujący aparat skarbowy, zatory płatnicze, złe funkcjonującą i przestarzałą telekomunikację, wreszcie niską świadomość części społeczeństwa, nie rozumiejącą zasad gospodarki

wzrostu zatrudnienia.

Wreszcie ostatnie postawione przez nas zagadnienie: postulaty wobec władz samorządowych. Kilku respondentów odpowiedziało zdecydowanie, że samorząd nie jest w stanie nic zrobić dla pobudzenia przedsiębiorczości. Z pozostałych, siedmiu wskazywało na celowość wprowadzania różnego rodzaju ulg w podatkach gruntowych dla przedsiębiorców inwestujących i tworzących w ten sposób nowe miejsca pracy. Proponowano też sprzedaż miejskich gruntów inwestorom po preferencyjnych cenach. Pięć osób mówiło o zbyt wysokich stawkach podatków lokalnych uchwalonych przez Radę Miasta. Inni z kolei wskazywali na konieczność zaangażowania się miasta w działalność, która bez dużych wpływów podatkowych się nie obejdzie: eksponowanie miasta i regionu jako atrakcji turystycznej i jego promocję. Pojedyncze głosy

**Uderza kontrast między negatywną oceną sytuacji w kraju a relatywnie jaśniejszym patrzeniem na przyszłość własnej firmy.**

stabilizacji w tych dziedzinach określiła jako poważną trudność połowa odpowiadających. Zaskakująco mało, bo tylko trzech ankietowanych wskazało na inflację jako na główną bolączkę. Być może fakt, że inflacja stopniowo w ciągu trzech ostatnich lat maleje czyni ją mniej uciążliwą, wydaje się jednak, że prawdziwe świadectwo szkodliwości inflacji daje wspomniane wyżej narzekanie na drogi kredyt - który jest w prostej linii jej pochodną.

Niepokój przedsiębiorców budziła też sytuacja polityczna w kraju: "beznadziejni politycy" - jak to określił jeden z ankietowanych i "ciągle się utrzymująca zależność gospodarki od polityki, relikty poprzedniego systemu" jak to sprecyzował inny. W tym kontekście należy chyba umieścić głos - odosobniony wprawdzie - o zbyt wolnej prywatyzacji jako o hamulcu rozwoju. Na drugim biegunie był głos, także pojedynczy, postrzegający jako

rynkowej.

Na tle tej litanii skarg i wniosków zaskakująco optymistycznie wygląda spojrzenie łowickich przedsiębiorców na przyszłość własnej firmy. Nie ma wprawdzie mowy o jakimś hurraoptymiźmie, można nawet odnieść wrażenie, iż jest to rodzaj optymizmu "mimo wszystko", to jednak odpowiedzi ankietowanych dają do myślenia. Jeśli nie brać pod uwagę ankiet z dwóch firm budowlanych, których perspektywy wobec dzisiejszej sytuacji na tym rynku wyglądają niewesoło, to okaże się, że:

- czternastu z osiemnastu ankietowanych spodziewa się w tym roku wzrostu zamówień

- dwunastu na osiemnastu zamierza inwestować w nowe maszyny, urządzenia itp.

- mniej więcej co drugi przynajmniej rozważa możliwość

postulowały także: kierowanie zamówień miejskich wyłącznie do przedsiębiorstw miejscowych (głos mówiący o "zobowiązaniu jednostek handlowych do nabywania towarów i usług od wytwórców miejscowych" należy chyba potraktować jako żart), organizację w Łowiczu posterunku celnego, organizowanie giełd towarowych. Pominęliśmy postulaty, które winny być kierowane pod innym adresem: biur pracy i urzędów skarbowych.

Ankieta nasza nie miała cech fachowego badania opinii nawet tej wąskiej grupy społecznej, jaką tworzą właściciele przedsiębiorstw i menedżerowie. Mimo to jej wyniki dają pewne pojęcie o nastrojach wśród nich panujących. Spodziewaliśmy się bardziej czarnego obrazu - i już to samo jest optymistyczne.

*Wojciech Waligórski*

## **Pierwsze przymiarki do prywatyzacji ZPOW**

2 lutego odbyło się w Łowiczu nadzwyczajne walne zebranie Zrzeszenia Plantatorów Owoców i Warzyw. Tematem zebrania był udział plantatorów w planowanym od dłuższego czasu procesie przekształcania Zakładów Przemysłu Owocowo-Warzywnego. Podjęto uchwałę, że Zrzeszenie wchodzi w Spółkę z udziałem 100 mln zł, a plantatorzy, w toku kontraktacji będą składać deklaracje udziałów od 1 mln zł płatne w ciągu 2 lat.

Więcej informacji na temat planowych przekształceń ZPOW będziemy mogli przekazać Czytelnikom "N.Ł." już w najbliższych tygodniach.

*Edward Lebioda*

**Wyrazy współczucia  
z powodu śmierci MATKI**

koleżance **WANDZIE LINING**

składają pracownicy Zespołu Szkół Medycznych w Łowiczu

# BIZNES za czterdzieści miliardów

**Niespełna czterdzieści dwa miliardy złotych pożyczili w ubiegłym roku na działalność gospodarczą prywatni przedsiębiorcy w dwóch głównych instytucjach kredytowych Ziemi Łowickiej: Powszechnym Banku Gospodarczym i Banku Gospodarki Żywnościowej. Zaledwie około jednej czwartej pożyczonej sumy przeznaczone było na inwestycje.**

Z dużymi oporami rozkręca się w Łowickiem prywatna przedsiębiorczość. Do takiego przynajmniej wniosku można dojść jeśli przyjąć założenie, że miarą rozwoju jest skłonność do brania kredytu. W styczniu tego roku "Nowy Łowiczanie" poprosił naczelników wydziałów kredytów dwóch łowickich banków: Powszechnego Banku Gospodarczego i Banku Gospodarki Żywnościowej o udzielenie danych o rozmiarach prowadzonej przez te

łącznie zaledwie za 1,2 miliarda złotych). Nikt się nie zwracał do banku o pożyczkę na budowę obiektów przemysłowych, usługowych czy handlowych.

Jak wspomniano, dwie trzecie udzielonych kredytów stanowiły kredyty obrotowe. Brał je niemal po równi przemysł spożywczy (młyny na skup zbóż, przetwórnice na skup owoców itp.) i handel (towary do sklepów i hurtowni spożywczych, chemicznych, przemysłowych i in.).

**Nikt się nie zwracał do banku o pożyczkę na budowę obiektów przemysłowych, usługowych czy handlowych.**

banki w ubiegłym roku akcji kredytowej. Dlaczego akurat PBG i BGŻ? Dlatego, że bez obawy popełnienia większego błędu można powiedzieć, iż to z nich pochodzi większość kredytów zaciąganych u nas na działalność gospodarczą. Udostępnione nam dane są, z uwagi na konieczność zachowania tajemnicy bankowej, z natury rzeczy nieco ogólne, dają jednak pojęcie o tym, co w kredytowej trawie piszczy.

Powszechny Bank Gospodarczy, oddział w Łowiczu udzielił w 1992 roku pożyczek dla 195 prywatnych kredytobiorców. Suma udzielonych kredytów wyniosła 21,5 miliarda złotych. Tylko 31% tej kwoty przeznaczone było na inwestycje. Jeśli ktoś już inwestował, to najczęściej w maszyny i urządzenia branży spożywczej (młyny, przedsiębiorstwa przetwórstwa owocowo-warzywnego) nieco rzadziej w usługi (głównie transportowe, także poligraficzne), jeszcze rzadziej i jeszcze mniej w handel (zakup samochodów dostawczych i lokali

Średni udzielony kredyt wynosił 70 milionów złotych przy pożyczkach inwestycyjnych i 130 milionów – przy obrotowych. "Średni" nie oznacza automatycznie "najczęściej udzielany", w tym przypadku jednak akurat tak się składa, że wielkości te oznaczają także najczęstszą wysokość pożyczki. Kredyty dwustutrzystymilionowe uznawano już w PBG za kredyty duże, najwyższe udzielone sięgały jednego miliarda złotych.

Stu pięćdziesięciu ośmiu klientów prywatnych (osób fizycznych i spółek cywilnych) prowadzących działalność gospodarczą uzyskało w ubiegłym roku kredyt w Banku Gospodarki Żywnościowej w Łowiczu. Było wśród nich 94 rolników. 59 z nich brało kredyty obrotowe, 35 – kredyty na zakup maszyn. Łącznie dało to blisko 8 miliardów udzielonych pożyczek, średnio po 82 miliony złotych. Najczęściej pożyczano po 30–40 milionów, największy udzielony kredyt sięgnął 2 miliardów złotych. Prywatni przedsiębiorcy pracujący

poza rolnictwem pożyczali także niewiele – najczęściej również po 30 milionów. BGŻ udzielił im jednak kilku kredytów większych, które wywindowały łącznie wysokość pożyczek udzielonych tej grupie na poziom nieco ponad 13 miliardów złotych. Razem z rolnikami więc – około 21 miliardów. Razem z Powszechnym Bankiem Gospodarczym – niewiele więc ponad 42 miliardy.

Jeżeliby ktoś miał jeszcze wątpliwości, który sektor gospodarki nadal dominuje na naszym terenie warto skonfrontować powyższą cyfrę z wielkością pożyczek udzielonych przez sam tylko łowicki BGŻ jednostkom gospodarki społecznej. W 1992 roku bank ten zasilil 13 przedsiębiorstw państwowych i spółdzielczych z Łowicza i okolicznych gmin kredytem w wysokości około 100 miliardów złotych...

Wróćmy jednak do – ciągle malego – prywatnego biznesu. Czy kredyt jest łatwo uzyskać? Naczelnik Wydziału Kredytów PBG, Krystyna Jarota nie

grę, z usług wyspecjalizowanych firm consultingowych się nie korzysta. Akceptacja zamierzeń przedsiębiorcy to nie wszystko. Musi on, chcąc kredyt uzyskać, dać bankowi gwarancję bezpieczeństwa. Najczęściej stosuje się poręczenie majątkowe, zastaw bankowy na majątku ruchomym, wpis do księgi hipotecznej, cesję należności, Bank nie akceptuje poręczenia uzyskiwanymi dochodami. Przy tym bank, znając sytuację na rynku wie, że celem zabezpieczenia zwrotu pożyczki w wysokości np. 200 milionów, będzie zmuszony zażądać poręczenia mieniem o wartości dwukrotnie wyższej. BGŻ jest jeszcze ostrożniejszy: szacując wartość mienia pod zabezpieczenie udzielonego kredytu liczy tylko 20%–40% wyceny biegłego. "Wszędzie wokół dostrzeże pan będące zabezpieczeniem i wystawione do sprzedaży gospodarstwa rolne, cegielnie, stawy – których nikt nie chce kupić" – mówi szefowa Wydziału Kredytów łowickiego BGŻ, Krystyna Zakrzewska.

Mimo tych problemów oba banki nie spisały żadnego udzielonego dotąd kredytu w straty. I na Starościńskiej i na Nowej powiedziano nam, że kredytów "trudnych", sprawiających bankowcom kłopoty mają niewiele, na dodatek są to w większości kredyty udzielone jeszcze przed 1990 rokiem

**"Bank stara się wychodzić z ofertą przede wszystkim do firm, które już jakiś czas działają."**

ukrywa, że "bank stara się wychodzić z ofertą przede wszystkim do firm, które już jakiś czas działają". Jeśli ktoś dopiero rozpoczyna działalność bank wymaga od niego, by przedsięwzięcie choćby w 25% sfinansował sam oraz by przedstawił businessplan, który stanowić będzie podstawę do podjęcia kluczowej decyzji: dać czy nie dać. Plan ów oceniają bankowcy, z uwagi na niewielkie sumy, jakie w większości przypadków wchodzi

(w przypadku BGŻ) i w 1990 roku (jeśli chodzi o PBG). "Czegoś od tego czasu się nauczyliśmy" – komentuje Jarota. "Trudne" – nie oznacza beznadziejne. Jeśli klient zaczyna mieć problemy ze spłatą, możliwe są zawsze negocjacje w sprawie rozłożenia spłat na dłuższy okres. Czasami zmuszony jest pomóc poręczyciel. Do komornika dzwoni się w ostateczności.

Wojciech Waligórski

## Spółdzielnie potrzebują pomocy

3 lutego wójt gminy Bielawy Sylwester Kubiński zorganizował spotkanie Porozumienia Gmin Łowickich z udziałem 2 przedstawicieli Fundacji Spółdzielczości Wiejskiej w Sochaczewie (Krzemiński, Badynek), prezesów Gminnych Spółdzielni, Spółdzielni Kółek Rolniczych, Banków Spółdzielczych i Spółdzielni Ogrodniczych. Sytuacja spółdzielni jest trudna, zwłaszcza SKR, którym grozi bankructwo i likwidacja. Fundacja oferuje nieodpłatną pomoc w szkoleniu, doradztwie i opracowaniu business-planów. Uzgodniono, że w miarę swych możliwości samorządy gmin pomogą w utrzymaniu GS i RSO poprzez elastyczną politykę podatkową.

Do Sejmiku Samorządowego dotarło pismo z Urzędu Rady Ministrów z 27.1.1993 mówiące o oddolnym tworzeniu powiatów. Na naszym terenie

działania takie podjęto już z górami rok temu. Samorządy gmin łowickich podjęły uchwały o przystąpieniu do Porozumienia Gmin Łowickich wiosną 1992 r., mamy roczne doświadczenia współpracy w dziedzinie nie tylko spółdzielni lecz także telefonizacji, oświaty, zdrowia, pomocy społecznej, administracji rolnej.

Z naszych doświadczeń korzystają inne rejony – Brzeziny, Żyrardów, Rawa.

Do 28.11.93 mamy do URM przesłać nasze koncepcje i uwagi dotyczące tworzenia powiatu w r. 1994–95 i przygotowań w r. 1993.

Gospodarzem następnego spotkania będzie gmina Nieborów, a tematem – przejęcie oświaty przez gminy.

Edward Lebioda

Nie wiadomo jeszcze dokładnie kiedy: w roku 1994, w połowie, czy przy końcu roku 1995. Nie wiadomo jeszcze w jakiej formie: na ile samorządowy, na ile rządowy. Ale niemal pewne jest, że powstanie: w parlamencie prawie wszyscy są "za". Jego utworzenie będzie właściwie powrotem, powrotem do setek lat polskiej tradycji administracyjnej. POWIAT.

Łowicz należy do tych miast, które siedzibą władz powiatowych staną się na pewno. Będziemy więc mieli powiat łowicki, część dużego województwa (według innych koncepcji: regionu) łódzkiego. Więcej niż dotąd ważnych życiowych spraw będziemy załatwiali w Łowiczu, mniej więcej tyle samo co do tej pory – w gminie, mniej – w województwie. Jaki będzie prawny status powiatu rozstrzygnie się w drodze debat parlamentarnych. Jaki będzie jego kształt terytorialny można z dużym przybliżeniem określić już dziś. Utworzą go najprawdopodobniej miasto Łowicz oraz gminy: Bielawy, Chąšno, Domaniewice, Kocierzew, Łowicz, Łyszkowice, Nieborów, Zduny. Możliwy jest akces gminy Kiernożia, wątpliwy – gminy Bolimów, niemal wykluczony – Głowna.

Tak więc starzy znajomi? Z pewnością tak. Co jednak dziś sobą reprezentują, jakie mają zmartwienia, jakie powody do zadowolenia – o tym pisać będziemy odtąd więcej. Co 2, może co 3 numery "Nowy Łowiczanin" zamieści swego rodzaju portret jednej z "naszych" gmin. Dziś "Przymiarki do powiatu" część pierwsza: B – jak BIELAWY.



Wyszukane z archwium

## Z przeszłości administracyjnej i terytorialnej gminy Bielawy

Współczesny obszar gminy Bielawy obejmował w średniowieczu kilka kompleksów dóbr ziemskich, które administracyjnie wchodziły w skład powiatu orłowskiego w województwie łęczyckim. Wielowioskowe majątki i dwa miasta posiadały tu różne rody m.in. Bielawskich, Walewskich, Zawiszów, Skarbków i Lubieńskich.

Pod względem kościelnym działało na tym terenie z dawien dawna pięć parafii katolickich: Bielawy, Chruślin, Sobota, Waliszew i Oszkowice, przynależnych do archidiecezji gnieźnieńskiej, a od XIX w. warszawskiej. Bielawy i Sobota były nadto od początku XIX wieku aż po II wojnę światową stolicami okręgów bożniczych.

W okresie zaborów terytorium późniejszej gminy bielawskiej ulegało licznym zmianom administracyjnym. Za rządów pruskich wchodziło w skład departamentu piotrkowskiego w Prusach Południowych, a następnie powiatu orłowskiego w departamencie warszawskim. W czasach Królestwa Polskiego część ziem gminy należała do powiatu brzezińskiego, pozostała do rawskiego w woj. mazowieckim. Wreszcie w 1849 r. Rada Administracyjna Królewska wcieliła te ziemie do okręgu łowickiego w powiecie sochaczewskim i guberni warszawskiej.

Ten stan administracyjny utrzymywał się do 1867 r., tj. do utworzenia powiatu łowickiego i powstania na jego terytorium gmin zbiorowych, które obejmowały kilkanaście gromad. Po odebraniu przez władze carskie w 1869 r. Sobocie i Bielawom praw miejskich ustanowiona została – składająca się z kilkudziesięciu folwarków, osad i wsi – gmina wiejska, z siedzibą początkowo w Walewicach, a następnie w osadzie Bielawy.

W początkach XX wieku (1907 r.) gmina Bielawy obejmowała: dwa majątki poduchowne (folwarki w Mięsośni i Oszkowicach), 29 folwarków i

osad młynarskich, majątków prywatnych oraz 33 wsie z gruntami włościańskimi. Łącznie z ziemią osad w Bielawach i Sobocie powierzchnia gruntów uprawnych w całej gminie wynosiła 20.653 morgi.

Od chwili odzyskania przez Polskę niepodległości w 1918 r. aż do 1938 r. gmina w Bielawach należała do powiatu łowickiego w woj. warszawskim. Na mocy ustawy z 9 kwietnia 1938 r. – wraz z pozostałymi 10 gminami w powiecie – włączona została do woj. łódzkiego. Gmina Bielawy składała się wówczas z 33 gromad: Bielawy, Bielawska Wieś, Bogumin, Borów, Borówek, Brzozów, Chruślin, Dąbrowa, Drogusza, Emilianów, Gaj, Gosławice, Janinów, Leśniczówka, Łazin, Marywil, Mięsośnia, Oszkowice, Psary, Przezwiska, Rulice, Seligi, Sobocka Wieś, Sobota, Trzaskowice, Wojewodza, Zakrzew i Zgoda.

Powierzchnia gminy wynosiła w 1939 r. 14.828 ha, z czego 6.606,6 ha obejmowało ziemię 10 wielkich majątków: Polesie, Borówek, Psary, Borów, Łazin-Łazinek, Mroga-Bielawy, Sobota, Walewice, Stanisławów-Rulice i Piotrowice. Łączna powierzchnia tych majątków stanowiła 40% arealu ziemi wszystkich razem wziętych majątków w powiecie.

Terytorium gminy bezpośrednio po zakończeniu II wojny światowej uległo nieznacznemu zmniejszeniu. W 1948 r. wyłączono wieś Helin z gromady Borówek i utworzono nową gromadę Helin, zaś gromadę

Mięsośnia odłączono całkiem z obszaru gminy i przyłączono do gminy Lubianków z siedzibą w Antoniewie. Powierzchnia gminy zmniejszyła się w ten sposób do 14.230 ha. Likwidacji poddana została też wielka własność ziemiska. Na cele reformy rolnej przeznaczono 6 majątków, wyłączając spod parcelacji Borów, Polesie, częściowo Piotrowice i Stanisławów-Rulice.

Reforma w podziale administracyjnym wsi w 1954 r. doprowadziła do powołania na obszarze d.gminy Bielawy sześciu Gromadzkich Rad Narodowych. Mieściły się one początkowo w Borowie, Bielawach, Chruślinie, Oszkowicach, Psarach i Sobocie. W 1956 r. Psary włączono do nowo powstałej gromady Waliszew. W 1959 r. Chruślin wszedł do gromady Bocheń, zaś Waliszew do Bielaw. W tym samym roku wsie Helin i Seligi wyłączono z gromady Borów przyłączając je do gromady Bielawy, po czym Borów i Oszkowice do nowo utworzonej gromady Emilianów. Ta ostatnia istniała do 1970 r. wchodząc następnie do gromady Oszkowice.

W 1972 r. nastąpiła kolejna zmiana organizacyjna w administracji państwowej, która przywracała dawny podział na gminy. Z dniem 1 stycznia 1973 r. utworzono ponownie gminę Bielawy wchodzącą w skład powiatu łowickiego w woj. łódzkim. Po zlikwidowaniu powiatów w 1975 r. gmina, licząca 39 sołectw znalazła się w woj. skierniewickim.

Marek Wojtylak



# BIELAWY – rok wielkich inwestycji

"Ogromne" – odpowiada przez telefon główna księgowa gminy, zapytana o zamierzenia na ten rok. Wójt Sylwester Kubiński, którego pytamy o to samo, uśmiecha się z lekka i wzdycha tak, jakby chciał powiedzieć: "żeby tylko to wszystko udało się zrobić..."

Rzeczywiście, plany na ten rok są ambitne. Po serii zebrań w poszczególnych wsiach gminy ustalono listę tych zadań, które rolnicy uznali za najważniejsze. Najważniejszą okazała się oczywiście woda. Na terenie gminy jest kilkanaście wiosek, których mieszkańcy wodę do swych gospodarstw dostarczają beczkowozami. "Zduny w tym roku będą kończyć ostatni wodociąg, a my mamy 20% wiosek dopiero zwodociągowanych" – mówi przewodniczący Rady Gminy, Stanisław Walczak.

Nie znaczy to, że nie do tej pory nie zrobiono. Wybrana w maju 1990 roku Rada Gminy (w skład której weszli w większości radni reprezentujący NSZZ RI "Solidarność" a także radni z PSL-u) nie szczędziła pieniędzy na inwestycje. Rok 1990 nie był jeszcze w pełni "ich" rokiem, więc i rozpoczynali ostrożnie. Nawieziono wtedy kamienie na drogi w Emilianowie, Zgodzie, Borówku i Przewiskach, wyasfaltowano ulicę Parkową w Sobocie, wyremontowano niektóre szkoły, zakończono budowę Domu Nauczyciela w Bielawach, wyremontowano budynek Urzędu Gminy, rozpoczęto doprowadzanie

linii energetycznej osiedli domków jednorodzinnych w Bielawach. Wydatki inwestycyjne wtedy wynosiły około 1/5 budżetu.

Rok 1991 był świadkiem zmiany tej propozycji: już 45% budżetu przeznaczono wtedy na inwestycje, przede wszystkim na budowę dróg, których łącznie 13 kilometrów pokryto asfaltem (Łazin-Łazinek, Mroga-Emilianów, Psary, Waliszew, Borów). Przy udziale mieszkańców wyremontowano mosty w Seligach i Mrodze, dokończono budowę sieci energetycznej i wodociągowej na osiedlu w Bielawach, uruchomiono w Bielawach awaryjną studnię, dokończono remont budynku administracyjnego, wreszcie dofinansowano przedsięwzięcie dość niezwykle: budowę masztu i centrali telefonicznej obsługującej około trzydziestu abonentów posiadających telefony bezprzewodowe.

Ponownie drogi dominowały wśród zadań inwestycyjnych realizowanych przez gminę w roku minionym. Wyasfaltowano m.in. drogę w Piotrowicach i drogę Bielawy-Łuby, zmodernizowano drogi do Helina i Droguszy. Dofinansowano prace nad

kompleksową telefonizacją gminy (mapy geodezyjne), dołożono też grosza do rozbudowy strażnicy OSP w Chruślinie. Podobnie jak w 1991 roku wspomagano ledwie wiążącą koniec z końcem kuratoryjną oświatę. Wreszcie: wzięto się za wodociągi. Wodę doprowadzono do wsi: Psary (z gminy Głowno), Chruślin i Zakrzew (z gminy Bedlno).

W tym roku wodociągi będą miały absolutne pierwszeństwo. Jeśli wszystko pójdzie dobrze, jeśli

hydrofomi w Oszkowicach zaś: same Oszkowice, nadto Orenice, Drogusza, Trzaskowice, być może także Emilianów (ze szkoły z Borowa). W każdym przypadku Społeczne Komitety zbierają od gospodarzy po 1 milionie złotych, końcowe obciążenie rolnika zamknie się liczbą od 5 do 7 milionów złotych. "Mimo to ktoś uparcie rozpusza pogłoski, że ludziom przyjdzie płacić po 16-18 milionów – ale to jest zupełna bzdura" – mówi Stanisław Walczak.

## Gmina Bielawy

- Powierzchnia: 16401 hektarów, w tym m.in.:
  - 9650 ha gruntów ornych
  - 278 ha sadów
  - 1394 ha łąk
  - 991 ha pastwisk
  - 236 ha lasów
  - 663 ha wód powierzchniowych.
- Ludność: 6850 osób.

członkowie powstających po wsiach Społecznych Komitetów Telefonizacji nie zawiodą, to wodę w tym roku otrzymają: Rulice, Piotrkowice, Sobočka Wieś, część Soboty, Wojdówka, Łuby, Podstawy, Bielawska Wieś; po modernizacji hydrofomi w Waliszewie: Waliszew Stary, Waliszew Dworski i Gosławice; po wybudowaniu zupełnie nowej

Na drogi przeznaczony się około 1 miliarda złotych. Które to będą drogi – zadecyduje specjalna komisja składająca się z radnych, kontynuowane będą prace przy telefonizacji, instalowane na koszt gminy cen-

tralne ogrzewanie w szkole w Oszkowicach, szukać się będzie też w bielawskiej kasie pieniędzy na zakup wozu stażackiego dla OSP. Wreszcie: radni zadecydują o ewentualnym kupieniu FIATA dla bielawskiego posterunku policji. Na razie tamtejszemu "gazikowi" jest w stanie uciec niemal wszystko w jeździe.

(wal)

## 600 lat SOBOTY

W tym roku mija równo sześć wieków od chwili gdy po raz pierwszy pojawiła się wzmianka o mieście zwanym SOBOTA, położonym 18 kilometrów na zachód od Łowicza. Sobotę lokował król Władysław Jagiełło, jednak miejsce to było zamieszkałe dużo wcześniej. Do dziś zachowały się kilkadziesiąt metrów na zachód od centrum ślady dawnego grodziska. Pierwsza wzmianka o wsi (Sobočka Wieś) pochodzi z roku 1250.

Sobota swój rozkwit przeżywała wtedy, kiedy i Polska – w drugiej połowie wieku XV i w pierwszej – wieku XVI. W 1526 roku przywilej królewski dał miastu prawo organizowania oprócz sobotniego także dwóch dodatkowych jarmarków. W Sobocie zbudowano murowany kościół parafialny, była tam też szkoła i schronisko dla ubogich.

Kres rozwojowi miasta położyły wojny szwedzkie. Zrujnowana Sobota nigdy już nie podniosła się z upadku. Prawa miejskie utraciła ostatecznie w roku 1870.

Dziś o jej minionej świetności świadczy przede wszystkim gotycko-renesansowy kościół parafialny pod

wzwaniem św. Piotra i Pawła. Kryje on piękne nagrobki swego fundatora, kuzynka łęczyckiego Tomasza Sobockiego (zm. 1527) oraz dwóch jego synów: dworzanina Zygmunta I Starego – Jakuba (zm. 1540) oraz kanclerza wielkiego koronnego, także Tomasza. Tomasz Sobocki był kanclerzem na Wawelu od roku 1545 do swej śmierci w roku 1548.

Ironią polskiego losu jest to, że często bardziej zapisują się w pamięci zbiorowej nazwiska tragicznie i przedwcześnie zmarłych młodzieńców, którzy dla Rzeczypospolitej zdążyli "tylko" umrzeć, niż nazwiska ludzi, którym dane było nie tylko jej służyć, ale i przy tym samemu się

realizować. Nie inaczej jest w przypadku Soboty. Zapytany o najslawniejszego jej syna krajan nie wymieni raczej wspomnianego królewskiego kanclerza, Tomasza Sobockiego. Powie najpewniej o Arturze Zawiszy Czarnym. Ów urodzony w tym miasteczku w rodzinie ówczesnych właścicieli Soboty student Uniwersytetu Warszawskiego, uczestnik Powstania Listopadowego, emigrant, wziął w 1833 roku udział w kompletnie

wojskowo i politycznie nieudanej partyzanckiej wyprawie do Królestwa płk. Józefa Zalińskiego. Schwytany koło Krośniewic został powieszony 26 listopada tegoż roku w Warszawie, na placu zwanym dziś jego imieniem. Warto wspomnieć, że łowicki pomnik młodego bohatera, wzniesiony został przed wojną w Alejach Sienkiewicza z inicjatywy naszego, nieocenionego współpracownika, znanego Czytelnikom z licznych artykułów zamieszczonych na łamach N.Ł." Tadeusza Gumińskiego, oraz innego znakomitego historyka Ziemi Łowickiej – Jana Wegnera.

(wal)

"– Gdzie to ona Sobota?

– Niedaleko Piątku, wasza miłość.

– Kpisz, Kiemlicz!

– Zaś bym śmiał – odrzekł stary krzyżując ręce na piersiach i skłaniając głowę – jeno się tam tak dziwnie miasteczka nazywają. To za Łowiczem, wasza miłość, ale jeszcze kawał drogi.

– I jarmarki znaczne w onej Sobocie!

– Nie takie jak w Łowiczu, ale jest jeden w tej porze, na który nawet i z Prus konie pędzą i ludzi siła się zjeżdża."

Henryk Sienkiewicz, "Potop"

# PREMIER z Borowa rodem

*"W myśli wlokę się kiepską drogą do Łazina i Łazinka, strzegąc się gałęzi pochylam się na siodle i kłusuję wysadzonymi wierzbami alejami orenickimi, przez łąkę wyjeżdżam na szosę wiodącą z Piątku do Bielaw (Łęczycko-łowicką), wstępuję do Gosławic, gdzie rządcowstwo witają radośnie panienkę i paniczów i gdzie zachwycam się olbrzymimi, starymi świerkami; wracam trawą porośniętymi drogami poprzez piękny las mrogi, potem ścieżynami przez borówczański zagajnik, a gdy bliskość Borowa oznajmia się widokiem morza mgieł nad torfiastymi łąkami, popuszczam cugle, aby koń śpieszący się do stajni wyrwał siebie i mnie co prędzej z chmury komarów, jaka wieczorem zagradzała dostęp do domu".*

Komary i las pozostały, ale koni, siodel, rządców i panienki już nie ma. Borów, jaki zapamiętała Zofia Kirkor-Kiedroniowa, siostra Władysława Grabskiego nie istnieje. Stoi jeszcze, utrzymywany w dobrym stanie przez Stację Hodowli Roślin dwór Grabskich, ale po rodzinie byłych właścicieli nie pozostała w nim żadna, dosłownie żadna pamiątka poza tym, czego nie dało się wyrwać: podłogami i kominkami. Normalne, zwykły los tysięcy ziemiańskich domów i dworów rozrzuconych na polskiej ziemi... Tak, normalne, tym bardziej jednak przykre, gdy dotyczy dworu rodzinnego Władysława Grabskiego, byłego dwukrotnego premiera Rzeczypospolitej i twórcy jednego z jej głównych przedwo-

studiował też agronomię w Halle.

Wrócił do Borowa na wieść o śmierci ojca, Feliksa Grabskiego. O jego działalności w rodzinnym majątku pisał już przed trzema laty, w jednym z najstarszych numerów "Nowego Łowiczanina", Marek Wojtylak. Wróćmy do kilku fragmentów tego tekstu:

*Władysław osiadł w Borowie i przystąpił do modernizacji majątku odziedziczonego po ojcu. Przeprowadził tam meliorację przekształcając bagna i torfowiska borowskie w stawy rybne. Postępowe działania na polu gospodarczym – sprawdzanie maszyn i nawozów sztucznych, ulepszonych odmian zbóż i roślin – szybko sprawiły, że majątek stał się przodującym ośrodkiem rolnym, jego*

*carskim w okresie rewolucji 1905r. opracował "Materiały w sprawie włościańskiej", w których starał się udowodnić, że kwestii agrarnej nie rozwiąże tylko parcelacja, lecz, że należy wyteńczyć siły w kierunku postępu ekonomicznego i podniesienia kulturalnego wsi polskiej.*

*W latach 1905–1912 był Władysław Grabski trzykrotnie wybierany z powiatu łowickiego na posła do Dumy Państwowej z ramienia endecji. Dzięki jego staraniom w tym okresie wprowadzone zostały poprawki do rosyjskiej ustawy komasacyjnej, zastosowane następnie w całym Królestwie Polskim. Przyznane zostały też kredyty na działalność polskich towarzystw rolniczych. W 1909 r. był organizatorem, a następnie prezesem Łowickiego Towarzystwa Rolniczego, które stało się oddziałem okręgowym Centralnego Towarzystwa Rolniczego w Warszawie (Grabski pełnił w nim funkcję wiceprezesa)(...)*

*Łowickie Towarzystwo Rolnicze za prezesury Grabskiego bardzo szybko stało się wiodącą instytucją, która w czasach panującego wówczas kryzysu w rolnictwie wniosła pomoc rolnikom Łowickiego w kupnie nasion, nawozów, narzędzi i upowszechniając nowoczesne metody gospodarowania.*

*Będąc orędownikiem powszechnego nauczania, poprzez Biuro Pracy Społecznej w Warszawie, w którym prezesował Sekcji społeczno-ekonomicznej, przyczynił się do powstania kilku nowych szkół powszechnych na terenie powiatu łowickiego. Jego też przede wszystkim zasługą było uchwalenie w gminie Bąków pierwszej w Królestwie ustawy o powszechnym nauczaniu(...).*

Borów stał z oczu Władysława Grabskiego na kilka lat w czasie I wojny światowej. Będąc, jak każdy dobry narodowy demokratą prorosyjski, ewakuował się z Warszawy na wschód przed zajęciem jej przez Niemców w 1915 r. W Rosji organizował pomoc dla polskich uchodźców. Był prorosyjski, ale nie prosowiecki: po zwycięstwie rewolucji bolszewickiej wołał, nie bacząc na ryzyko, wrócić do zajętej przez Niemców Polski. Osadzony w twierdzy modlińskiej doznał

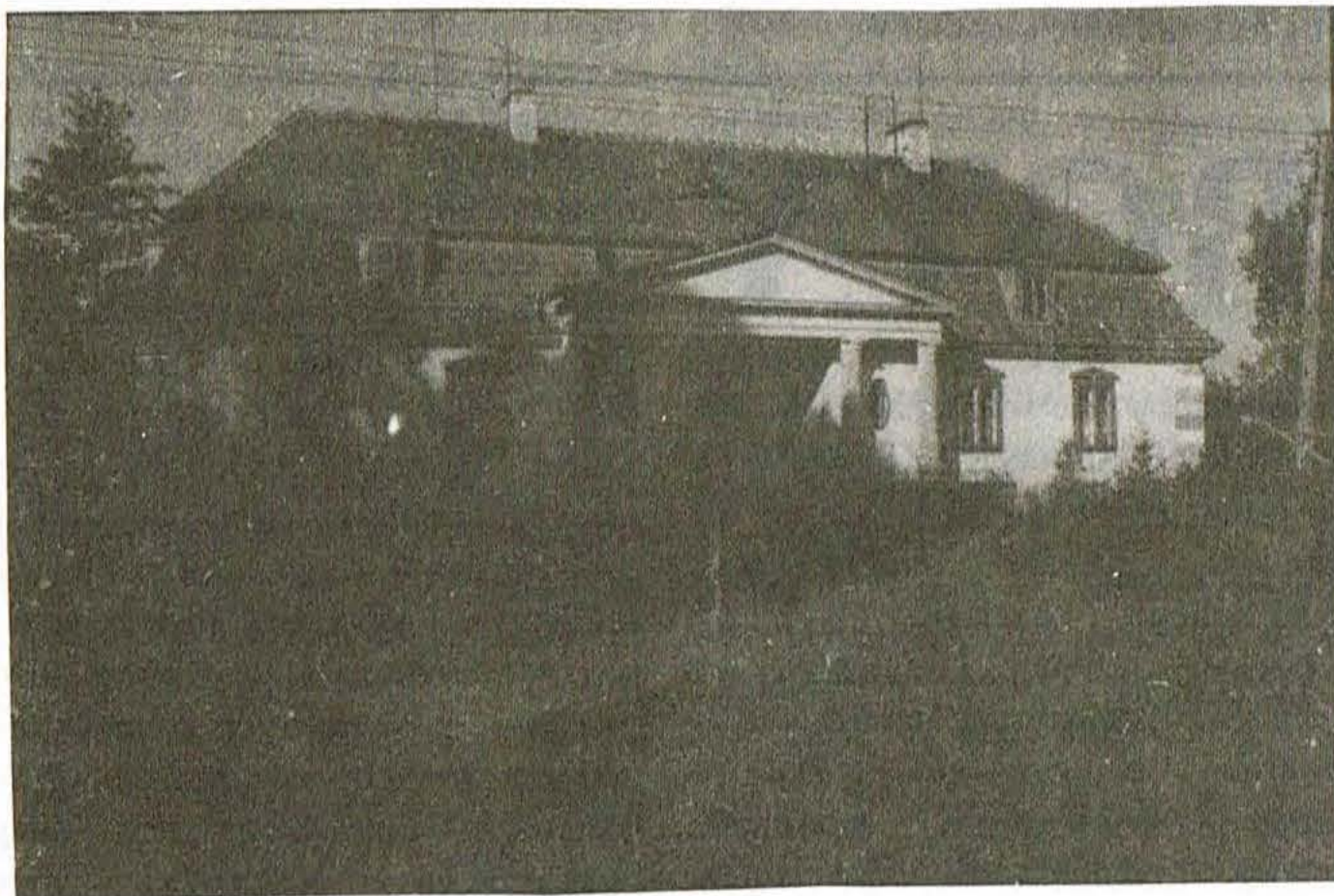


nastania niepodległości. Uwolniony, od razu został dostrzeżony. Wybrany został do Sejmu Ustawodawczego z powiatu łowickiego z listy Związku Ludowo-Narodowego. Pełnił też kolejno funkcje:

- ministra rolnictwa w rządzie Józefa Świeżyńskiego (X–XI 1918)
- trzeciego, obok Paderewskiego i Dmowskiego, głównego delegata Polski na konferencję pokojową w Paryżu (1919)
- ministra skarbu w kolejnych gabinetach od grudnia 1919 do listopada 1920
- prezesa Rady Ministrów i organizatora Rady Obrony Państwa (23 VI 1920 – 24 VII 1920)
- nadzwyczajnego komisarza rządu do spraw repatriacji Polaków z ZSRR (1921–22)
- ponownie ministra skarbu (I 1923– XI 1925)

Wielkie dni Grabskiego zaczęły się, gdy w grudniu 1923 roku ponownie stanął na czele rządu. Objął to stanowisko w krańcowo zastrzeżonej sytuacji politycznej w kraju i w warunkach szalejącej hiperinflacji. Rząd, o którym od początku mówiono, że będzie tymczasowym, zdołał przetrwać dwa lata, co więcej, zdołał doprowadzić do trwałej równowagi budżetowej i wprowadził nową, własną walutę. Nie będziemy się rozwodzić nad opisem posunięć ekonomicznych, które zapewniły sukces całej operacji. Warto jedynie wspomnieć, że dokonała się ona siłami wyłącznie społeczeństwa i kapitału polskiego. Powszechna zgoda na zaciskanie pasa zaowocowała stworzeniem podstaw dla normalnego funkcjonowania gospodarki przez następne 15 lat, do chwili wybuchu wojny. Kataklizmu tego Grabski już nie dożył. Zajęty pracą naukową dzielił czas między Borów i Warszawę. Zmarł w stolicy, na półtora roku przed pierwszymi wystrzałami na Westerplatte. Śmierć oszczędziła mu gorczy spojrzenia w dostarczoną ręką komunistycznego urzędnika bumagę nakazującą rodzinie Grabskich opuszczenie majątku w ciągu trzech dni i zakazującą osiedlenia się w promieniu 50 kilometrów.

Wojciech Waligórski



Fot. Albin Szymajda

jennych osiągnięć: mocnego, stabilnego, w pełni wymiernego pieniądza: polskiego złotego.

Urodził się w Borowie 7 lipca 1874 roku. Młodość miał jakby żywcem wyjętą z "Rodowodów niepokornych": nauka w piątym, filologicznym gimnazjum w Warszawie, udział w kółkach samokształceniowych (był nawet członkiem tajnej Centralizacji tych kółek w Królestwie Polskim) i związki z socjalizmem. Z zauroczeniem doktryną wyrwały go solidne studia w Paryżu: w Ecole des Sciences Politiques (1892–94) i w Sorbonie (1899–95). W latach 1896–97

zaś właścicielowi przydały miano "uczonego rolnika" oraz szacunek i autorytet wśród Łowiczaków(...)

W 1902 roku był współorganizatorem i prezesem drugiej w Królestwie Polskim (po Miechowie) Spółki Rolnej w Bocheniu, a następnie prezesem stowarzyszenia rolniczo-handlowego w Łowiczu, pierwszej w kraju spółdzielni powiatowej rolników, wcześniej jeszcze należał do współzałożycieli Towarzystwa Wzajemnego Kredytu w Łowiczu (później Banku Ziemi Łowickiej) przewodnicząc jego komisji rewizyjnej. Przebywając w więzieniu



# Koń – drogocenny (i drogi) przyjaciel

Gabon był dumą Walewic. Nie był wprawdzie tak znany jak pochodząca z Kiernozi Maria z Łączyńskich Walewska, trzecia żona Anastazego Colonna-Walewskiego, kochanka cesarza Napoleona I, matka jego naturalnego syna, Aleksandra, późniejszego ministra spraw zagranicznych w rządzie Napoleona III, jednakże jego imię pewnej przynajmniej grupie ludzi mogło być bliższe niż perypetie wysoko urodzonych kochanków. Tą grupą są hodowcy i miłośnicy koni.

Gabon, wyźrebiony w Walewicach, hodowany tu przez blisko trzy lata, podczas rutynowego "brakowania" nie został zakwalifikowany do dalszej hodowli mówiąc żargonem wtajemniczonych "nie trzymał standartu". Okazał się jednak znakomitym koniem sportowym. Sprzedany do stadniny w Bogusławicach trzykrotnie zdobywał mistrzostwo Polski w skokach, karierę zakończył trzecim miejscem w mistrzostwach Polski jeszcze w 1991 roku. Śmiertelnie chory, wrócił pod koniec życia do Walewic. Tutaj, pod jednym z walewickich dębów go pochowano, tutaj doczeka się wkrótce pamiątkowej tablicy.

Historia Gabona dobrze obrazuje cel działania walewickiej stadniny. Decydującym momentem w życiu konia jest owo "brakowanie", inaczej "Święto Konia". Wyhodowany tu młody ogier staje przed kilkusobową komisją, która ma ocenić przede wszystkim prawidłowość budowy jego kończyn oraz układu oddechowego. Jeśli koń odpowiada wszystkim stawianym mu wymogom jest oddawany do zakładu treningowego, z którego winien wyjść zdolny do pracy pod siodłem i w zaprzęgu. Kolejne "brakowanie" decyduje ostatecznie: jeśli "trzyma standarty" trafi do jednego z państwowych stad ogierów, najbliższemu do Bogusławic bądź do Łącka. Bowiem hodowla rasowych ogierów dla celów reprodukcji stada jest podstawowym zadaniem Walewic. Koń jest tym zwierzęciem, jednym z coraz mniej licznych, które rozmnaża się nadal wyłącznie przez krycie naturalne. Stado ogierów spędza potem pracownicy rok, wyjeżdżając w

małych stadkach, po 2–3 sztuki z masztalerzem na punkty kopulacyjne, na które doprowadzane są klacze z gospodarstw rolnych i z prywatnych hodowli koni szlacheckich. Niektóre ogierzy, w drodze dzierżawy od stada ogierów, trafiają ponownie do Walewic jako tzw. ogierzy czolowe, służące do reprodukcji tutejszego stada hodowlanego. Dziś ogierów czolowych jest w Walewicach sześć, w tym dwa pełnej krwi angielskiej: Ludex i Juror oraz jeden czystej krwi arabskiej: Elsing, syn słynnego konia El Paso ze stadniny w Janowie Podlaskim, sprzedanego onegdaj w wieku 19 lat za rekordową sumę miliona dolarów.

Laika zniechęcić mogą stosowane wyżej określenia. Nie jest jednak trudno je rozszyfrować. Koń pełnej krwi angielskiej to koń wyhodowany w ciągu wieków na Wyspach Brytyjskich, bezkonkurencyjny zwłaszcza w wyścigach, natomiast dość delikatny i wymagający. Koń czystej krwi arabskiej, wywodzący się z pustyni Półwyspu Arabskiego jest za to bardzo wytrzymały, przystosowany do ciężkich warunków bytowania. W Walewicach natomiast hoduje się konie półkwi anglo-arabskiej, znane też jako konie rasy małopolskiej. Wszechstronne, nadają się i do skoków, i do pracy w zaprzęgu, i do rodzinnych spacerów, i do modnych ostatnio rajdów długodystansowych.

Hodowla koni jest sztuką, ale jest i loterią. Nie zawsze krzyżówka, po której należało się spodziewać najlepszych efektów, efekty takie da. Konie, które do stad ogierów się nie nadają nie są jednak stracone. Wykastrowane, podrastają zwykle szybko jeszcze kilka centymetrów i

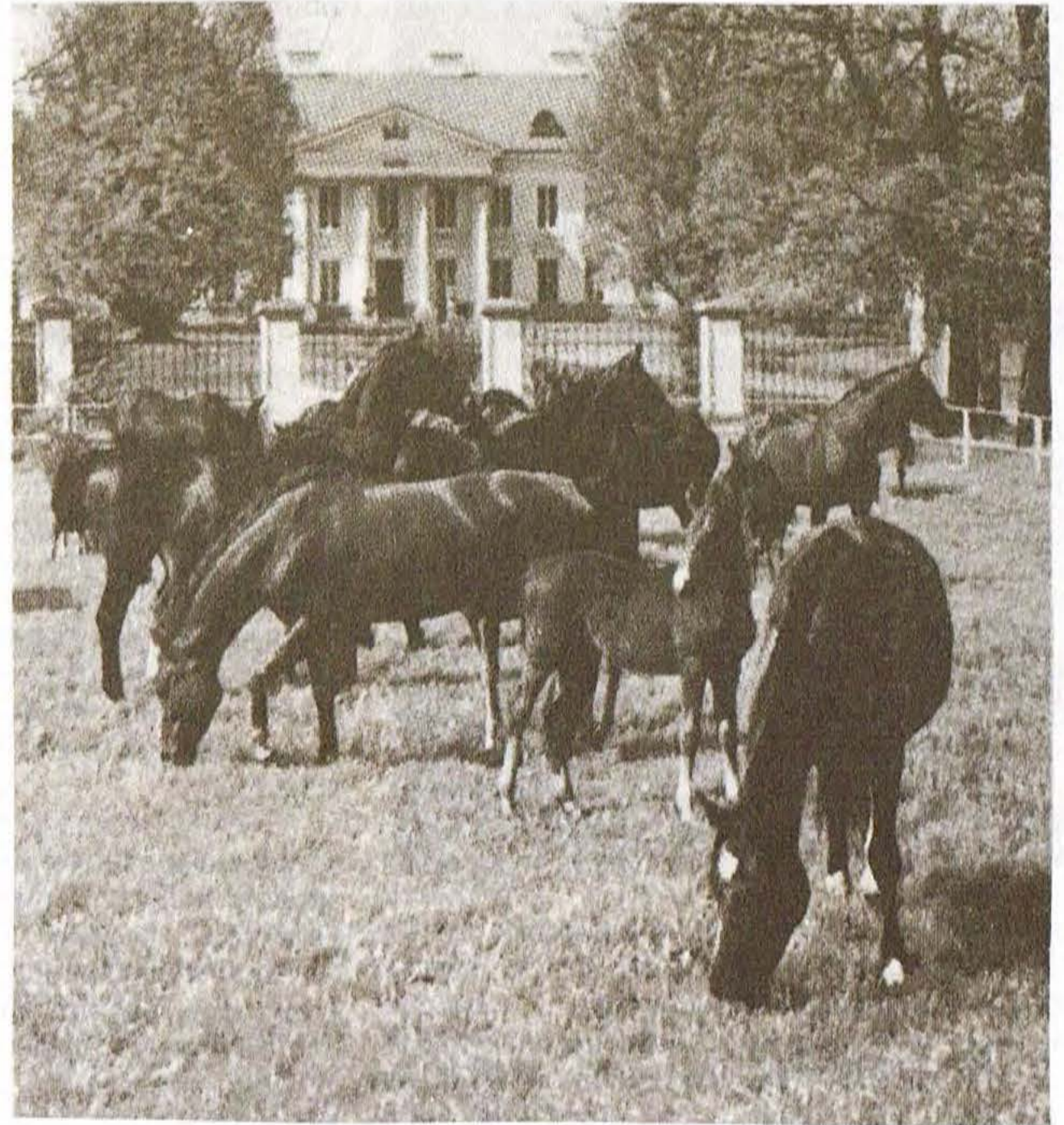
może się zdarzyć, że czeka je – jak w przypadku Gabona – kariera sportowa. Inne zostają sprzedane prywatnym hodowcom i miłośnikom koni, albo na listopadowej aukcji albo w normalnej, nieaukcyjnej sprzedaży w ciągu roku. Podobny los czeka większość rodzących się w Walewicach klaczy. Średnio jedna na dziesięć idzie do stad ogierów inne pracownicy odbudowują liczebność macierzystego stada: w roku rodzi się w Walewicach około 80–90 źrebiąt.

Dziś koniunktura na konie, ściśle związana ze stanem gospodarki jest słaba. "Koń jest zwierzęciem, które bardzo szybko nawiązuje emocjonalne więzi z człowiekiem, które pozwala mu na kontakt z naturą, na odpoczynek" – mówi dyrektor stadniny Henryk Warszawski. W czasach ogólnoswiatowego kryzysu wydatki na odpoczynek zredukowane są jako pierwsze. Średnia cena trochę zajeżdżonego konia z Walewic oscyluje wokół 3–3,5 tysiąca dolarów,

a nie są rzadkością ceny do 10 tysięcy. W Polsce pozwolić sobie na taki luksus mogą albo najzamożniejsi albo fanatycy koni. Nieco tylko szerszy krąg stać na godzinę ujeżdżania w Walewicach za 60 tysięcy złotych.

Stadnina Koni Skarbu Państwa w Walewicach – bo tak brzmi aktualnie jej pełna nazwa – obejmuje oprócz Walewic jeszcze kilka innych gospodarstw, dawnych majątków, w trzech województwach: skierniewickim, plockim i łódzkim. Konie stanowią bynajmniej podstawy pogłowa – dużo więcej hoduje się buhajów i knurów. Warto wiedzieć, że na 330 osób zatrudnionych w całym gospodarstwie, tylko 20 pracuje bezpośrednio przy koniach. Nie przegra jednak ten, kto pójdzie o zakład, że i za następnych kilkadziesiąt lat wizytówką Walewic pozostaną piękne, zgrabne angloaraby.

(wal)



## Stacja w Borowie przekształca się

Kilka dni temu w Sądzie Wojewódzkim w Skierniewicach został złożony wniosek o zarejestrowanie jednoosobowej spółki Agencji Własności Rolnej Skarbu Państwa tworzonej na miejsce dotychczasowej Stacji Hodowli Roślin w Borowie. Tym samym dobiega końca proces przekształceń dotychczasowej stacji, rozpoczęty 8 września ubiegłego roku decyzją Ministerstwa Rolnictwa o jej likwidacji jako państwowego przedsiębiorstwa z dniem 15 września 1992 i o przekazaniu jej majątku i wiarygodności do Agencji Własności Rolnej. Dyrektor borowskiego gospodarstwa wraz z oddziałem terenowym Agencji w Warszawie, któremu Borów podlega, opracował program restrukturyzacji stacji. Nie należy się spodziewać większych zmian w działalności, nadal na 257

hektarach będzie się prowadzić hodowlę szlacheckich odmian pszenicy, żyta i pszenżyta oraz doświadczenia na odmianach przedrejestrowanych tych zbóż. Nie zmieniają się właściwie zobowiązania wobec Skarbu Państwa. Nie przewiduje się prywatyzacji gospodarstwa, Agencja zachowa w nim 100% udziałów. Restrukturyzacja polega na "stworzeniu w miarę prostej struktury organizacyjnej, nakierowanej na zysk" – powiedział "Nowemu Łowiczaninowi" dyrektor Zbigniew Nyga. Odbędzie się weryfikacja stosunków pracy, ale nie oznacza ona dalszych zwolnień – w ciągu minionych dwóch lat ilość zatrudnionych w Borowie i tak ciągle malała. Dziś pracuje w stacji 33 ludzi.

(wal)

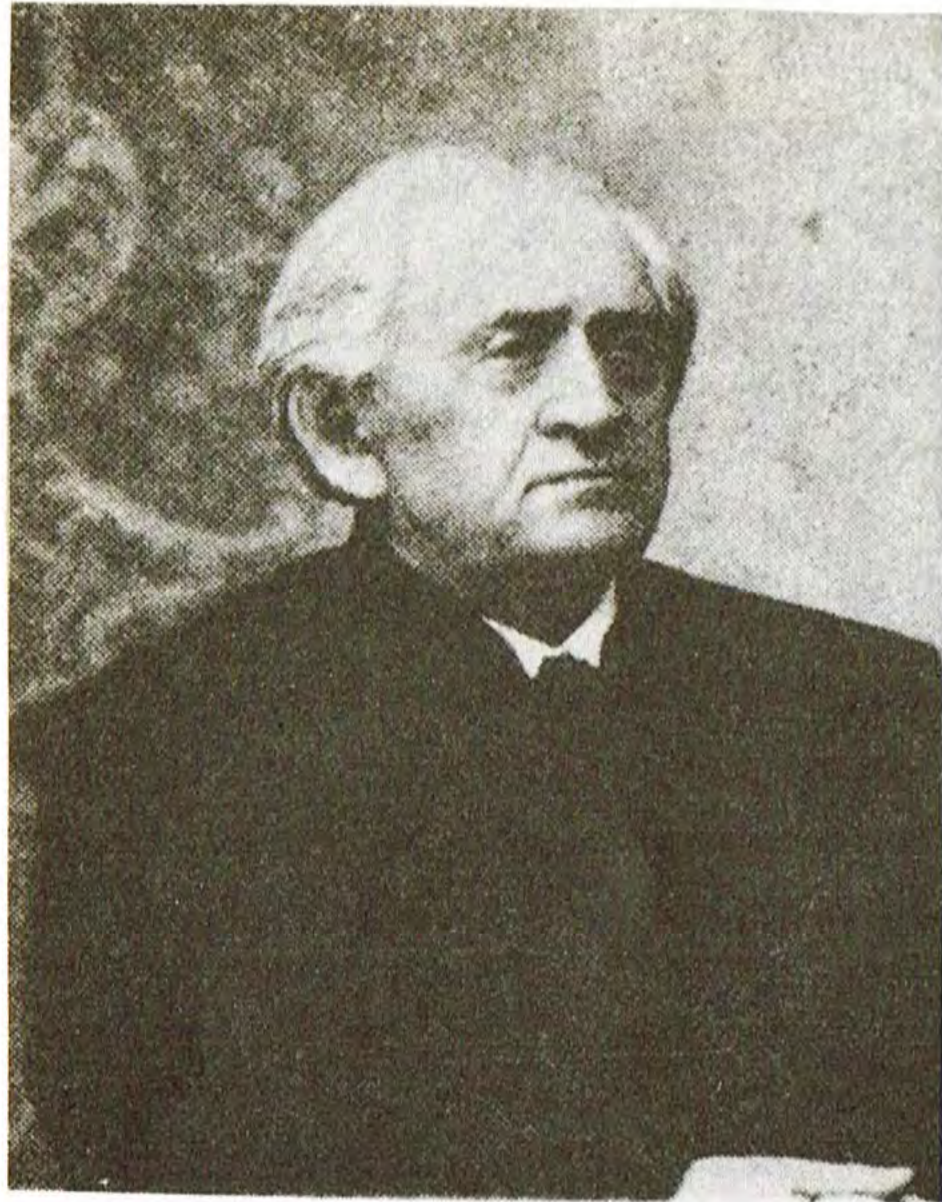
# LUDWIK CZAJEWICZ

## – kapłan, powstaniec, sybirak

**W kościele św. Ducha, na ścianie pod chórem widnieje epitafium z następującą inskrypcją: "Ks. Ludwik Czajewicz Prałat Metropolitalny Warszawski b. proboszcz tutejszej parafii żył lat 84 kapłaństwa 60 lat zmarł w Warszawie 14 maja 1910 roku. Obecny proboszcz i parafianie tę pamiątkę poświęcili prosząc o Zdrowaś Maria".**

Nie dziwny się takiej treści. Redagowana w latach niewoli, musiała być strasna dla rosyjskiego zaborcy. Trzeba było przemilczeć nawet sprawy istotne z życia zmarłego. Dziś, gdy najnowsze biogramy ks. Czajewicza znaleźć można w wydawnictwach pomnikowych, jak Polski Słownik Biograficzny i Encyklopedia Katolicka, nie traktują one jednak szerzej o jego latach łowickich. Skoro w tym roku obchodzimy 130 rocznicę powstania styczniowego, wydaje się jak najbardziej słuszne przypomnieć tego proboszcza parafii św. Ducha w Łowiczu z tym wydarzeniem historycznym związanego i to w pełnym wymiarze.

Ludwik Czajewicz, ur. 18 VIII 1824 w Raciążu, na Mazowszu Płockim, pochodził z rodziny drobnomieszczańskiej, był synem Jana, kowala i



Rozalii z Dąbrowiczów. Po ukończeniu Szkoły Powiatowej w Mławie, kształcił się w Metropolitalnym Seminarium Duchownym i Akademii Teologicznej w Warszawie. Święcenia otrzymał w 1850 r. Początkowo był prefektem w szkołach warszawskich. W latach 1858–1862 już jako kanonik honorowy był kanclerzem konsystorza metropolitalnego. Otwierała się przed nim droga do dostojności kościelnych.

Był związany z ruchem niepodległościowym już w okresie patriotycznych manifestacji przedpowstaniowych. Na skutek nacisku władz został jednak przeniesiony na stanowisko proboszcza do Piaseczna.

Po wybuchu powstania w styczniu 1963 r. Rząd Narodowy mianował go naczelnikiem wojennym miasta, ale już w czerwcu został aresztowany i osadzony w X pawilonie cytadeli warszawskiej. W grudniu zaś za prowadzenie agitacji powstańczej i organizowanie zaopatrzenia oddziałów walczących został skazany na dożywotnie osiedlenie na Syberii z pozbawieniem praw. W styczniu 1864 wyruszył na miejsce zesłania wraz ze skazanymi w tej samej sprawie. Znajdował się wśród nich lekarz dr Antoni

Baranowski. Przebywanie razem z nim przez pierwsze lata pozwoliło ks. Czajewiczowi przyswoić sobie pewną sumę wiedzy medycznej. Zrobił z niej użytek lecząc także tubyleczą ludność złożoną z mongolskich Buriatów. Nie pozbawiony zdolności literackich pisywał okolicznościowe wiersze, muzykował na dostępnych w warunkach zesłania instrumentach. Ostatnim miejscem pobytu ks. Czajewicza we Wschodniej Syberii była miejscowość w guberni jenijskiej, gdzie było zgromadzonych około 150 księży zesłańców.

W 1873 r. uzyskał zgodę władz na osiedlenie się w europejskiej części Rosji, w Uściługu, w guberni wologdzkiej. Tutaj otrzymał w 1877 roku zezwolenie na wyjazd za granicę. W przejeździe przez Warszawę rodzina, powołując się na zły stan zdrowia b. zesłańca, uzyskała zgodę na jego czasowy pobyt pod dozorem policji. Zniesiono go dopiero w 1881 roku. Umożliwiło to podjęcie obowiązków duszpasterskich w charakterze wikariusza archikatedry św. Jana. W latach 1888–1896 był proboszczem w Łaniętach w pow. kutnowskim, skąd przeszedł do Parafii św. Ducha w Łowiczu. Tutaj znajdujemy nazwisko ks. Czajewicza na akcie stanu cywilnego już we wrześniu 1895 roku. Liczył ponad 70 lat życia.

Bohaterska przeszłość nowego proboszcza, jego martyrologia była w Łowiczu tylko publiczną tajemnicą. Widziano w nim, zwłaszcza w sferze miejscowej inteligencji, symbol walki o wolność i męczeństwa. Świadczy o tym chociażby taki fakt, że

Władysław Tarczyński, gorący patriota, jedyną napisaną przez siebie książkę pt. "Łowicz. Wiadomości historyczne" (Warszawa 1899) dedykował właśnie ks. Czajewiczowi. Podobnie postąpił Karol Jan Rybacki, księgarz i drukarz, wydając swoją pierwszą książkę pt. "Przemowy weselne i pogrzebowe..." (Łowicz 1906). Po wielu latach odnotuje w swoich wspomnieniach księdza powstańca Teofil Kurczak, działacz ludowy i poseł na Sejm.

Trudne dzieciństwo, późniejsze przeżycia, wrodzona wrażliwość uczuliły ks. Czajewicza na niedolę ludzką. Tej w Łowiczu nie brakowało. W rezultacie powołał do życia w 1901 roku Towarzystwo Pomocy dla Biednych i sam stanął na jego czele. Skupiło ono 110 członków. Prowadziło schronisko dla pozbawionych warunków do życia z powodu starości, czy niezdolności do pracy. Kiedy w tymże roku organizowało się Towarzystwo Wzajemnego Kredytu, pierwsza polska instytucja finansowa od czasu zlikwidowania przez zaborcę po powstaniu 1863 r. jeszcze prymasowskiej fundacji "Mons Pietatis", został jego członkiem, założycielem i członkiem Rady Nadzorczej.

Zadbał o stan powierzonego sobie kościoła. W 1904 roku prowizoryczny dach wieży z XVII wieku

został zastąpiony helmem neobarokowym istniejącym do dziś, stanowiącym akcent wysokościowy w tej części miasta.

Wcześniej jeszcze, bo w 1897 roku zabezpieczone zostały gotyckie mury i szkarpy świątyni. W 1907 roku wnętrze kościoła ozdobiła polichromia.

Staraniem ks. Czajewicza ufundowane zostało epitafium ks. Rochowi Wójcickiemu, który go poprzedzał na stanowisku proboszcza.

Zachowała się pamięć, że do spraw społecznych ten ksiądz, powstaniec i sybirak, miał własne podejście i wyprzedzał w nie jednym poglądy sobie współczesnych. Toteż nie było chyba przypadkiem, że kiedy katolicka myśl społeczna dała znać w Łowiczu o sobie, właśnie w parafii św. Ducha Chrześcijańskie Stowarzyszenie Robotników znalazło dla siebie siedzibę i poparcie w 1906 roku.

Warto może jeszcze odnotować jeden charakterystyczny fakt. W latach pokrywających się niemal z pracą duszpasterską ks. Czajewicza organistą był Szczepan Bartosik (1897–1909), związany z Polską Partią Socjalistyczną głoszącą hasła niepodległości. Kiedy w następstwie strajku szkolnego 1905 roku czworo jego dzieci opuściło szkoły łowickie i matka, aby kontynuować ich naukę, zamieszkała w Warszawie, ks. Czajewicz wspomagał ich materialnie. Pamięć o tym zachowano w rodzinie Bartosików przez dziesiątki lat. Nie był to zapewne jedyny czyn "cichy, użyteczny".

Przeigrana wojna Rosji z Japonią i rewolucja 1905–1907 sprawiły, złagodzenie kursu wobec Polaków. Toteż idea powołania w Łowiczu do życia placówki muzealnej, żywna od lat przez Władysława Tarczyńskiego, nabrać mogła kształtów realnych. Zbiory swoje zaczął udostępniać nieformalnie przed uzyskaniem zgody rosyjskich władz administracyjnych. W księdze pamiątkowej Muzeum założonej w 1905 roku na pierwszym miejscu znajdujemy wpis (wierszowany) nie kogo innego z Łowiczan jak ks. Czajewicza. Kiedy w dniu 21 kwietnia 1907 roku dokonywano uroczystego otwarcia nowej placówki kulturalnej w budynku Ochotniczej Straży Ogniowej przy ul. Podrzecznej jemu też przypadło w udziale poświęcenie zbiorów i lokalu. Nie widziano po prostu w mieście nikogo bardziej godnego do spełnienia tego aktu.

W hierarchii kościelnej ks. Czajewicz doczekał się awansu w 1900 roku mianowany został prałatem kustoszem kapituły warszawskiej przez arcybiskupa Chościaka-Popiela. Wcześniej było to niemożliwe ze względu na stanowisko władz. Odszedł z Łowicza do Warszawy po trudach lat prawie czterech na stanowisku proboszcza na wiosnę 1909 roku mając przed sobą jeszcze tylko rok życia. Wolno chyba wyrazić nadzieję, że ten kapłan, powstaniec, sybirak wdzięcznie swoje lata łowickie wspominał.

Tadeusz Gumiński

Głód Słowa

14.02 6 niedziela zwykła, Mt 5, 17–37

*Wybielamy nasze postępowanie, tłumaczymy się, usprawiedliwiamy: przecież nikogo nie zabiłem, niekomu nie spaliłem domu... "Každy, kto gniewa się na swego brata podlega sądowni!"*

21.02 7 niedziela zwykła, Mt 5, 38–48

*Bóg chce, abym zobaczył kim jestem, dlatego stawia mi na drodze nieprzyjaciela, trudną sytuację, problem.*

NABI

# ROMAN ARTYMOWSKI

**Umarł Profesor Roman Artymowski. Umarł malarz i pedagog o międzynarodowej reputacji, a przez ostatnie z górą 10 lat z wyboru także Łowiczanie.**

Miałem szczęście, jeszcze jako student pierwszych lat Wydziału Malarstwa Akademii Sztuk Pięknych w Warszawie gdzie Artymowski prowadził Pracownię Technologii Malarstwa Sztalugowego spotkać się z Profesorem. Pomimo tego profesorskiej i niezwyklej wręcz fuzji rozmaitych, absorbujących i tzw. poważnych funkcji jakie pełnił, "uchował" w sobie dużą dozę otwartości, poczucia humoru i zwykłej życzliwości w bezpośrednich kontaktach, nawet wtedy a może właśnie dlatego, gdy w pełni zdawał sobie sprawę ze swojej intelektualnej przewagi. Warto może w tym miejscu przytoczyć zabawne zdarzenie: Prof. Artymowski mający liczne osobiste kontakty z tzw. Zachodem lubił na prowadzone przez siebie zajęcia w Akademii przynosić różne technologiczne nowinki. Kiedyś, a było to w czasie gdy w Polsce towarem luksusowym był ocet, Profesor przyniósł taki przedmiot i puszczając go w nasz – studentów obieg z błyskiem prowokacji w oku zaanonsował: "Pędzel z wiewióry za 12 dolarów..." Włochate relikwie przechodziło z rąk do rąk, gdy któryś z mniej rozgarniętych kolegów zapytał: A przepraszam, czy Pan Profesor też maluje? Na to Artymowski z refleksem i kamienną twarzą: tak, zdarza mi się – ostatnio nawet codziennie...

Zauważona działalność Romana Artymowskiego ma swój początek w końcu lat czterdziestych, kiedy wraz z żoną, również malarką, pracował przy polichromii kamienic warszawskiej Starówki. Potem była profesura w trzech wyższych uczelniach artystycznych Łodzi, Bagdadu i Warsza-

wy, wreszcie rektorowanie łódzkiej PWSSP i warszawskiej ASP. Sporo w tym czasie publikował przeważnie teksty z zakresu technologii malarstwa, w ramach którego to "metier" był znakomitym fachowcem. Dodać do tego należy także "epizody" jak szczególnie cenna dla nas łowiczanie szczęśliwie choć nie bez przeszkód zrealizowana idea remontu a prawdę powiedziawszy odbudowy pałacyku gen. Klickiego w Łowiczu.

Równoległe do tych wszystkich zajęć był Artymowski aktywnym malarzem o od lat ustalonej i niekwestionowanej pozycji: zauważony bardzo wcześnie przez krytykę, szanowany przez środowisko kolegów, lubiany przez młodzież akademicką. Doprawdy trudno dociec jak godził codzienną "orkę" organizacyjną z codzienną pracą malarza, tym bardziej, że malarstwo to, skłaniając do kontemplacji, z kontemplacji musiało wynikać.

W latach pięćdziesiątych zgodnie zresztą z duchem tamtego czasu, Artymowski wprowadzał do obrazów opartych na zuchwałej koncepcji ochrony estetycznej, uwolnienia się od wszelkich serwitutów społecznych czy z góry przesądzonej konkluzji znaczeniowych kompozycji – z reguły – o ewokacjach pejzażowych – wprowadzał biomorficzny ekwiwalent sztafażu by przejść do wizji całkowicie abstrakcyjnych.

Mimo jednak, że obrazy tego okresu posiadały wyczuwalną a wywołaną czysto malarskimi środkami aurę, to pozbawione "ważnego miejsca", tego swoistego środka ciężkości, zdawały się dowodzić, że Artysta tracił wizję w chaosie efektów i refleksji.

Nic dziwnego więc, że na przełomie lat 60-tych i 70-tych pojawiła się próba zdyscyplinowania kompozycji formą geometryczną. Artysta osiągnął to wprowadzając podwójny kontrast: zderzenia prostokąta zewnętrznego obrysu obrazu z centralnie naniesioną formą koła oraz niezależnym akwarelowym wypełnieniem tych dwu form. Ostatnie rzeczy Profesora – no w każdym razie już te "łowickie", były również eksploracją tego pomysłu. Nadal łączącą niepospolitą urodę koloru – gdzie tony zdawałyby się nie do pogodzenia osiągają harmonię – ze szlachetnością dobrych gatunków papieru. O ich PIĘKNIĘ decyduje CELOWOŚĆ użytych środków.

Artymowski był typem intelek-

tualisty. Wiedział, że dobry obraz funkcjonuje właściwie poza malarstwem, wiedział, że chodzi o znalezienie takich reguł gry, które obowiązują w bardziej uniwersalnych sytuacjach. Jednym słowem wiedział, że ostatecznie chodzi o prawdę. Ale jako człowiek o dużym poczuciu humoru wiedział również, że sztuka osiąga ten górnolotny cel często drogą zabawy. Bawił się więc malarstwem i eksperymentował. Jednakże ostatnie obrazy zawierają więcej niż tylko analizę czy udany eksperyment plastyczny. Jest w nich zamysł nad związkiem natury z tym co człowiek wynalazł jako swój, talentem i intelektem wypreparowany porządek.

Andrzej Biernacki



Rys. Marian Sokół

## ŁOWICZANIN 70 lat temu pisał

**Uchwała Rady miejskiej  
m. Łowicza z d. 24 lutego 1923r.**

Zważywszy, że kadencja obecnej Rady miejskiej ukończyła się już przed rokiem, że Rada Miejska przedłużyła swą kadencję do czasu uchwalenia przez Sejm ustawy samorządowej w przekonaniu, że ustawa ta będzie uchwalona w przeciągu krótkiego czasu, że dziś nie ma widoków na rychłe uchwalenie tej ustawy, że Rada Miejska obecna jest zdekompletowana, że w skutek tego należałoby już po raz drugi za obecnej kadencji przystąpić do wyborów uzupełniających, że wybory uzupełniające zgodnie z prawem odbyć się powinny na podstawie ostatniej listy wyborczej, sporządzonej przed czterema laty przez

zapisywanie się mieszkańców miasta na tę listę, że w ten sposób dokonane wybory uzupełniające pozbawiłyby prawa głosu biernego i czynnego dużą liczbę mieszkańców, zarówno tych, którzy z jakichkolwiek powodów nie wpisali się w swoim czasie na tę listę, jak i tych co mieszkają już w mieście od czterech, trzech i dwóch lat i zapisać się nie mogli, zważywszy to wszystko

Rada miejska uchwała rozwiązać się i zawiadomić o tym właściwe władze celem rozpisania nowych wyborów.

Przewodniczący Rady dr. Stanisławski

Rada miejska z pierwszych wyborów przestała istnieć i dziś staje się aktualną spawa przyszłej Rady miejskiej, skład której powinien być inny niż obecny.

Nie będziemy pisać źle ani dobrze, gdyż fakty same za siebie mówią i do przyszłej rady miejskiej winni być wprowadzeni ludzie nowi i rozumiejący gospodarkę miejską a nie agitatorzy i doktrynerzy socjalizmu. Oni już odeszli i pokazali co

umieją. Dziś cały ogół mieszkańców powinien iść do nowych wyborów pod hasłem odrodzenia gospodarczego i bez politykowania.

Wszystkie związki, stronnictwa i obywatele stojący na gruncie narodowym, powinni już dziś skoordynować swoją akcję aby do nowych wyborów iść razem a nie luzem.

### Zmiana nazwy.

Obwieszczeniem z dnia 25 października 1922 roku zmienił Minister Spraw Wewnętrznych nazwy następujących miejscowości:

1 Wsi Gągolin Niemiecki gm. Kompina, pow. Łowickiego, na "Gągolin-Zachodni".

### Kradzież świń.

W nocy z dnia 16 na 17 b. m. we wsi Joachimów, gm. Bolimów tut. powiatu u Kosiorka Tomasza dokonano kradzieży dwóch prosiaków na sumę 800.000 mk. Sprawcy kradzieży Lasikiewicz Jan,

Heleniak Michał i Krajewska Marianna zostali ujęci i część łupu odebrana, pozostali zaś uczestnicy zdołali umknąć. Sprawę skierowano na drogę sądową.

### Pijani będą fotografowani.

Jak się dowiadujemy w niedługim czasie ma zapasć uchwała, mocą, której pijani zatrzymywani w miejscu publicznym w stanie nietrzeźwym, będą odprowadzeni do komisariatu policyjnego i tam specjalny fotograf będzie dokonywał zdjęcia fotograficznego na koszt pijanego, a następnego dnia Łowicz będzie podziwiał ich podobizny. Wyobraźmy sobie jakiego poważnie "wstawionego" jegomościa uwiecznionego na podobiznie z błogim wyrazem twarzy. Ręczyć można, że "wystawa pijaków" będzie obleganą przez ciekawych. Zwłaszcza małżonki, których mężulki wracają często późno w nocy z "posiedzeń" i "zebrań" będą mogły codziennie kontrolować, w którym rewirze policyjnym zabawiał się małżonek. Nareszcie może sposób amerykański położyć kres pijaństwu.

W Waszym piśmie "Nowy Łowiczanin" z dnia 15 stycznia 1993 r. zamieszczony jest artykuł jak również zdjęcia o moim mężu Antonim Uthke. Koledzy z Koła Wychowanków i Wychowanek Szkół Średnich Ogólnokształcących w Łowiczu napisali że mój mąż "był wychowany w bardzo patriotycznej choć nie w polskiej rodzinie".

Gdyby żył nigdy nie wybaczyłby kolegom i koleżankom tego stwierdzenia, że nie był Polakiem. Moim obowiązkiem jest stanąć w obronie mojego męża, ponieważ już kilka źle wychowanych osób zaczęło mnie, mówiąc że artykuł bardzo im się podoba, ale: "Pani mąż nie był Polakiem, bo tak jest napisane (...)"

Wychowankowie powinni skontaktować się ze mną, sprawdzić

wszystkie dokumenty mojego męża, a nie pisać to, co im się podoba (...).

Słyszeli że dzwonią w kościele tylko nie wiedzą w którym. A że matka mojego męża, Raisa Gubin-Uthke pochowana jest na cmentarzu ewangelickim, to zawdzięczamy księdzu Wietesce z Kolegiaty łowickiej. Gdy był chory, to innego lekarza nie chciał tylko doktor Uthke, bo była bardzo dobrym lekarzem, a gdy zmarła w 1956 r. to nie chciał pochować na Kolegiackim cmentarzu, bo była prawosławna. Powiedział: "żeby Pan powiedział, że matka chciała przepisać się na naszą wiarę, to by pozwolił pochować na cmentarzu kolegiackim".

Bardzo proszę o sprostowanie tego artykułu w Nowym Łowiczaninie: że rodzice jak i Antoni Uthke BYLI POLAKAMI i że chrzczony on był w

Kolegiacie łowickiej na co posiadam dokumenty, że Antoni Uthke był wyznania rzymsko-katolickiego. (...)

Anna Uthke

Od redakcji: Antoni Uthke podobnie zresztą jak i jego ojciec Jan byli wspaniałymi Polakami, jednymi z najlepszych jakich to miasto wydało – i o tym Wychowankowie i Koledzy Zmarłego pisali. Nie zmienia tego w niczym fakt, że matka Antoniego i żona Jana – Raisa była z pochodzenia Rosjanką, jak i fakt że przodkowie dziadka Zmarłego byli pochodzenia niemieckiego. Czynienie z tego powodu wyrzutów czy uwag jest równie absurdalne jak, nie przymierzając, wyrzucanie królowi Zygmuntovi III Wazie, którego kolumna stała się symbolem Warszawy, że jego ojciec był



Szwedem. Rzeczywiście, był – i co z tego? Radzimy Pani zająć wobec tego typu uwag jedyną rozsądną postawę: wrzucić ramionami.

## INFORMATOR ŁOWICKI

### Telefony:

Taxi osobowe 34-01  
Taxi bagażowe 35-28  
Rejonowe Biuro Pracy 50-73  
Urząd Miejski 35-42, 35-49, 42-03  
Urząd Gminy 35-39  
Urząd Rejonowy 59-02  
Urząd Skarbowy 65-05  
ZUS 69-09  
Informacje:  
Informacja PKP 63-11  
Informacja PKS 42-24  
Informacja o numerach telefonów 913  
Telegramy (nadawanie) 905  
Zegarynka 926  
Rozmowy międzymiastowe 900  
Naprawa telefonów 914

### Pogotowia:

Pogotowie ratunkowe 999  
Straż pożarna 998  
Policja 997  
Telefon informacyjno-problemowy (dla osób mających problem alkoholowy) 36-51 w poniedziałki, w godz. 16.00-18.00  
Pogotowie energetyki ciepłej 59-16  
Pogotowie wodno-kanalizacyjne 35-32  
Pogotowie energetyczne 36-05  
Gaz butlowy 66-08, 41-02, 25-88, 23-29, 30-30  
Warsztat konserwatorów LSM 65-58  
Zakład pogrzebowy: prywatny 54-49, komunalny 61-35  
Apteki:  
Łowicz: 1) os.Kostka, tel.51-32 pn-pt 8.00-19.00, sb 8.00-14.00 (jeśli przed dyżurem nocnym to 8.00-20.00). Dyżur nocny: 20 i 21.II; 2) ul.Sikorskiego, tel.42-64, pn-pt 8.00-20.00, sb 8.00-14.00, sb prac. i przed dyżurem

nocnym 8.00-20.00. Dyżur nocny: 12, 15, 16, 24 i 25.II; 3) Rynek Kościuszki 17, tel.42-93, pn-pt 8.00-20.00, sb przed dyżurem nocnym 8.00-20.00. Dyżur nocny: 13, 14, 19, 22 i 23.II; 4) ul.Armi Krajowej 2, tel.64-41, pn-pt 9.00-17.00, sob 9.00-14.00, sb przed dyżurem nocnym 9.00-20.00. Dyżur nocny: 17 i 18.II;  
Bielawy: pn-pt 8.00-15.00  
Bolimów: R.Kościuszki pn, wt, śr, pt 9.00-16.00, czwartek 10.00-17.00  
Domaniewice: pn-pt 8.00-15.00  
Łyszkowice: czynna od 9.XI., pn-pt 9.00-16.00, soboty 10.00-14.00  
Kocierzew: pn-pt 8.00-15.00  
Nieborów: 7.30-14.30  
Sobota: pn-pt i sb prac. 8.00-15.00  
Zduny: pn-pt 8.00-15.00, sb 8.00-12.00

### Dyżury przychodni:

wolne soboty:  
Poradnia Ogólna i gabinet zabiegowy Łowicz, R.Kościuszki 8.00-15.00  
Przychodnia Stomatologiczna Łowicz R.Kościuszki 8.00-14.00  
Poradnia Dziecięca i gabinet zabiegowy Łowicz ul.Podrzeczna 75, 8.00-15.00  
Gabinet Zabiegowy Poradni Ogólnej Łowicz R.Kościuszki, w dni powszednie 8.00-18.00, w niedziele 8.00-12.00  
Ambulatorium Pediatryczne w niedziele i dni wolne od pracy przy Oddziale Dziecięcym ul.Podrzeczna 73, czynne przez 24 godziny  
Ambulatorium przy Pogotowiu Ratunkowym ul.Ułańska codziennie od 15.00-8.00, w niedziele i dni wolne od pracy przez 24 godz.

### Msze święte w niedziele i święta

Baków: 9.00, 11.30, 16.00  
Bednary: 9.00, 11.30  
Bełchów: 8.00, 10.00, 11.30, 16.30  
Bielawy: 8.30, 11.00  
Boczki: 8.00, 10.00, 12.00, w święta tak jak w niedziele + 18.00  
Chąsno (kaplica): 12.00  
Chruslin: 8.30, 11.00, w święta zniesione

tak samo + 16.00  
Domaniewice: 7.00, 9.00, 12.00, 16.30  
Kocierzew: 7.00, 9.00, 11.30, 16.00  
Łowicz: parafia św.Ducha 7.30, 9.00, 10.00, 11.15, 12.30, 18.00; parafia Chrystusa Dobrego Pasterza 8.00, 9.45, 11.00, 12.15, 17.00; Siostry Bernardynki 8.00, 10.00, nieszpory 18.00, święta 7.00, 18.00; OO Pijarzy 8.00, 9.30, 11.00, 12.30, 16.00; Katedra 7.00, 9.00, 10.30, 12.00, 18.00, święta zniesione 7.00, 9.00, 18.00  
Łyszkowice: 7.00, 9.00, 11.00, święta zniesione 9.00, 11.00 i 17.00  
Nieborów: 9.00, 11.30, 16.00  
Oszkowiec: 9.00, 11.30  
Sobota: 8.30, 11.30, 15.00, w święta przeważnie o 8.30 i 15.00  
Zduny: 8.00, 10.00, 12.00, 18.00, w święta oprócz 12.00  
Żlaków: 8.00, 10.00, 12.00, 17.00 w święta zniesione 8.00, 10.00, 17.00

### Koncerty

• 25 lutego o godz.18.00 wieczór XI z cyklu "Burmistrz miasta Łowicza zaprasza". Wystąpi zespół muzyki dawnej LEGE ARTIS. W programie muzyka średniowiecza i renesansu grana na kopiach instrumentów z tamtych lat. Bilety w cenie 30.000 zł do nabycia w Domu Kultury w godz.9.00-21.00.

### Imprezy sportowe

• Mecze koszykówki mężczyzn:  
– 13 lutego, godz. 11.00: OSiR Łowicz – Stal Ostrów Wlkp (juniorzy)  
– 13 lutego, godz. 13.00: OSiR Łowicz – Stal Ostrów Wlkp., (kadeci)  
– 14 lutego, godz. 16.00: OSiR Łowicz – Baza Włocławek, (seniorzy o wejście do II ligi)  
20 lutego, godz.11.00: OSiR Łowicz – Start II Łódź, (kadeci)

### Kino "Bzura"

• 13-14.II "HOT SHOTS", komedia, USA, 17.00, 15.000 zł  
• 13-14.II "Sublokator", USA, 19.00, 15.000 zł  
• 16-21.II "Sublokator", USA, 17.00, 19.00, 15.000 zł  
• 23-28.II "Lunatycy", USA, 17.00, 19.00, 15.000 zł



### Odeszli od nas (21.I – 8.II)

21 stycznia: Mroczek Antoni, 1.54 z Zielkowic; 24 stycznia: Sukiennik Władysław, 1.81 z Kalenic; 25 stycznia: Bartnicka Władysława, 1.65 z Łazina; Zawadzka Sabina, 1.84 z Łyszkowic; 26 stycznia: Sieczkowski Stanisław, 1.83 z Reteck; 27 stycznia: Czarnecki Jan, 1.52 z Borowa; 28 stycznia: Ostaszewska Stanisława, 1.70 z Ziąbek; Kędziora Kazimiera, 1.47 z Boborowa; Ufa Helena, 1.53 z Kocierzewa Południowego; Kołucki Józef, 1.80 z Pilaszkowa; Więcek Genowefa, 1.67 z Wygody; Jelonek Jan, 1.90 z Wólki Łasieckiej; 29 stycznia: Szcześniak Marianna, 1.81 z Borówka; Królikowski Zygmun, 1.62 z Łowicza; Korkiewicz Wacław, 1.86 z Humina; Barlak Jan, 1.79 z Boczek; Ziadecki Bolesław, 1.49 z Czcianki; Mikulska Katarzyna, 1.25 z Wrzeczk; 30 stycznia: Wojciechowski Lucjan, 1.63 z Trab; Grzanka Marianna, 1.71 z Wygody; Mikołajczyk Stanisław, 1.67 z Placencji; Bryszewski Marian, 1.62 z Łowicza; 31 stycznia: Miziołek Weronika, 1.83 z Kapiny; Rosa Franciszek, 1.87 z Goleńska; Garstka Włodzimierz, 1.54 z Łowicza; 1 lutego: Rosiński Bogdan, 1.40 z Łowicza; Trzaskulska Wanda, 1.74 Łowicza; Wróbel Eugeniusz, 1.63 z Piotrowic; Golis Helena, 1.87 z Janinowa; 2 lutego: Przybysz Janina, 1.78 z SHR Nowosiółek; 3 lutego: Rupińska Zofia, 1.71 Zabostowa Małego; 4 lutego: Jacek Regina, 1.82 Kolonii Woli Szydłowieckiej; Syndoman Elżbieta, 1.90 z Polesia; Jankowska Józefa, 1.78 z Sap; 5 lutego: Gajda Józef, 1.86 z Ostrowa; Rybicki Jerzy, 1.59 z Łowicza; 6 lutego: Józwicki Antoni, 1.83 Czatonina; 7 lutego: Witczak Zygmunt, 1.86 z Soboty; Chałupska Janina, 1.55 z Łowicza; Przybysz Stanisław, 1.68 z Łowicza; Maciejak Janina, 1.88 z Łowicza;

Dyrekcji i pracownikom ZPOW Łowicz, wszystkim bliskim przyjaciółom i znajomym, którzy okazali tak dużo serca i pomocy oraz wzięli udział w uroczystościach pogrzebowych i w ostatniej drodze

## Ś.P. BOGDANA ROSIŃSKIEGO

serdeczne podziękowania składa żona z dziećmi

# Tylko ABEX-FOTO

## wywoła zdjęcia z Twojego filmu w ciągu jednej godziny!

ŁOWICZ, UL. ZDUŃSKA 43, TEL. 57-34

wykonujemy również:

- ▶ powiększenia do 100x100 cm z negatywów i slajdów,
- ▶ zdjęcia ze zdjęć (także ze starych i uszkodzonych),
- ▶ nakładanie portretów na płótno,
- ▶ mini-fotki samoprzylepne, wizytówki, naklejki pocztówkowe,
- ▶ z Twoich zdjęć: puzzle, znaczki przypinane i breloczki do kluczy,
- ▶ koszulki ze zdjęciem Twojej sympatii.

Polecamy nasze usługi foto-video – zdjęcia ze ślubu  
otrzymasz już na weselu!!!

Przyjdź, poznaj naszą ofertę. Zapraszamy.

R-3-68-136

## MEDYTACJA TRANSCENDENTALNA – formą relaksu psychicznego i autosugestii

Wschodnie techniki koncentracji i medytacji mające na celu opanowanie ciała i uspokojenie umysłu, osiągnięcie samorealizacji i poczucie wewnętrznej harmonii nieustannie budzą zainteresowanie. Spośród różnych kierunków i szkół największym powodzeniem cieszy się obecnie Transcendentalna Medytacja, której rozpowszechnianiem od ponad 20 lat zajmuje się hinduski nauczyciel Maharishi Mahesh Yogi. Na całym świecie praktykuje obecnie Transcendentalną Medytację kilka milionów ludzi. Transcendentalna Medytacja nie jest religią ani filozofią, nie wymaga wiary ani spekulacji, a jedynie praktykowania. TM to naturalna, łatwa i skuteczna technika samorozwoju i psychorelaksu, praktykuje się ją dwa razy dziennie przez 15-20 minut. Odpoczynek doświadczany podczas medytacji jest dwa razy głębszy od tego jakiego doznajemy w czasie głębokiego snu. W takim stanie głębokiego zrelaksowania wyzwalają się pełnia samoleczących sił organizmu, które w sposób naturalny przywracają równowagę psychiczną i fizyczną.

A oto niektóre efekty TM potwierdzone badaniami naukowymi wykonanymi w ponad 160 instytucjach badawczych: spadek poziomu niepokoju, większa wiara w siebie, obniżenie poziomu cholesterolu, normalizacja ciśnienia tętniczego krwi, spadek spożycia alkoholu i nikotyny oraz zmniejszenie dolegliwości przy takich chorobach jak choroby serca, astma, cukrzyca, chroniczne bóle głowy, bezsenność i inne.

W najbliższym czasie na terenie naszego miasta odbędzie się kurs Transcendentalnej Medytacji.

Bliższe informacje można uzyskać pod nr tel. 36-51 w godz. 11.00-15.00 (prosić Mirka) lub 31-36 w godz. 18.00-20.00 (prosić Andrzeja).

Mirosław Muszyński

(materiał sponsorowany)

## SPORT

### PIŁKA NOŻNA

30 i 31 stycznia w hali OSiR w Łowiczu odbył się Turniej Halowy Piłki Nożnej Seniorów, zorganizowany przez Urząd Miejski, KS "Pelikan" i OSiR.

Udział wzięli: grupa I – GKS Bełchatów II, Ursus Warszawa, Polkolor Piaseczno, Włókniarz Łódź, grupa II – GKS Bełchatów I, Nowakowski Nowy Dwór Mazowiecki, Gwardia Warszawa, Pelikan Łowicz.

"Pelikan" grał z: Bełchatowem I – 5:1, Nowakowskim z Nowego Dworu – 0:4 i Gwardią Warszawa – 0:3.

Do finału weszli: GKS Bełchatów II, Polkolor Piaseczno, Nowakowski Nowy Dwór i Gwardia Warszawa.

Wyniki meczów w finale:

GKS – Nowakowski 3:2

Gwardia – Polkolor 4:0

GKS – Polkolor 1:2

Gwardia – Nowakowski 1:1

Polkolor – Nowakowski 2:8

GKS – Gwardia 2:0

Pierwsze miejsce zajął GKS Bełchatów, drugie – Nowakowski Nowy Dwór, trzecie – Gwardia Warszawa, czwarte – Polkolor Piaseczno.

Najlepszym zawodnikiem okazał się Marek Jakubczak z zespołu Nowakowski Nowy Dwór, najlepszym bramkarzem – Arkadiusz Szablowski z Gwardii Warszawa, najlepszym strzelcem – Artur Lamch z GKS Bełchatów (9 bramek).

Finał sędziowali Janusz Pękalski i Zdzisław Owczarek z OZPN z Łodzi.

Sponsorem była firma "RAPID" Krzysztofa Więcka z Łowicza, która ufundowała nagrodę dla najlepszego bramkarza.

### FERIE NA SPORTOWO

W ramach "Ferii na sportowo" odbyło się w ciągu dwóch tygodni wakacyjnych kilka ciekawych imprez sportowych

\* 28 stycznia – turniej piłki siatkowej chłopców szkół podstawowych, w którym I miejsce zajęła Szkoła Podstawowa nr 3, II miejsce Szkoła Podstawowa nr 2, III miejsce Szkoła Podstawowa Domaniewice.

\* Tego samego dnia turniej tenisa stołowego, w którym zwyciężyli: w kategorii młodziczek Foks Elżbieta, w

kategorii junierek Felczyńska Adrianna, w kategorii młodzików Kosiorok Dariusz, w kategorii juniorów Siekierski Daniel i w kategorii seniorów Selenta Krzysztof.

\* 4 lutego turniej piłki ręcznej chłopców szkół podstawowych, w którym zwyciężyła Szkoła Podstawowa nr 1, II miejsce zajęła Szkoła Podstawowa nr 3 a III miejsce – Szkoła Podstawowa Domaniewice.

\* Także 4 lutego turniej deblowy tenisa stołowego, w którym zwyciężyli: w kategorii młodziczek Foks Elżbieta/Orlicka Katarzyna, w kategorii junierek Lis Anna/Kostrzewa Marta, w kategorii młodzików Dudek Daniel/Kosiorok Dariusz, w kategorii juniorów Selenta Krzysztof/Siekierski Daniel, w kategorii seniorów Roman Jagielski/Renald Jagielski.

### KOSZYKÓWKA

Dobrze wiedzie się seniorom OSiR Łowicz w rozgrywkach o wejście do II ligi ; w sobotę 6 lutego wygrali na wyjeździe 113:72 z Czarnymi Kutno. Punkty dla OSiR-u zdobyli: Kucharek Robert 25, Szczeszek Robert 19, Żurek Krzysztof 16.

W niedzielę, 7 lutego pokonali 102:78 koszykarzy AZS Warszawa. Najwięcej punktów zdobyli: Papierski Tomasz 24, Zych Piotr 24 i Żurek Krzysztof 14.

## KUPON PLEBISCYTOWY

Za najpopularniejszego sportowca Ziemi Łowickiej uważam:

- |  |  |
|--|--|
| <input type="checkbox"/> Beata Walczak       | <input type="checkbox"/> Bernard Wójcik      |
| <input type="checkbox"/> Artur Brzeziński    | <input type="checkbox"/> Krzysztof Romański  |
| <input type="checkbox"/> Magdalena Balcja    | <input type="checkbox"/> Mariusz Milczak     |
| <input type="checkbox"/> Krzysztof Burba     | <input type="checkbox"/> Agnieszka Plichta   |
| <input type="checkbox"/> Żaneta Bednarova    | <input type="checkbox"/> Roman Jagielski     |
| <input type="checkbox"/> Marek Borkowski     | <input type="checkbox"/> Renald Jagielski    |
| <input type="checkbox"/> Waldemar Szalenciec | <input type="checkbox"/> Krzysztof Selenta   |
| <input type="checkbox"/> Krzysztof Durka     | <input type="checkbox"/> Marcin Dańczak      |
| <input type="checkbox"/> Bernard Wudkiewicz  | <input type="checkbox"/> Tadeusz Nodzak      |
| <input type="checkbox"/> Grzegorz Majchrzak  | <input type="checkbox"/> Krystyna Foks       |
| <input type="checkbox"/> Marcin Lesiak       | <input type="checkbox"/> Rafał Kazimierzczak |

Michał Goździk

.....

.....

imię i nazwisko głosującego

.....

.....

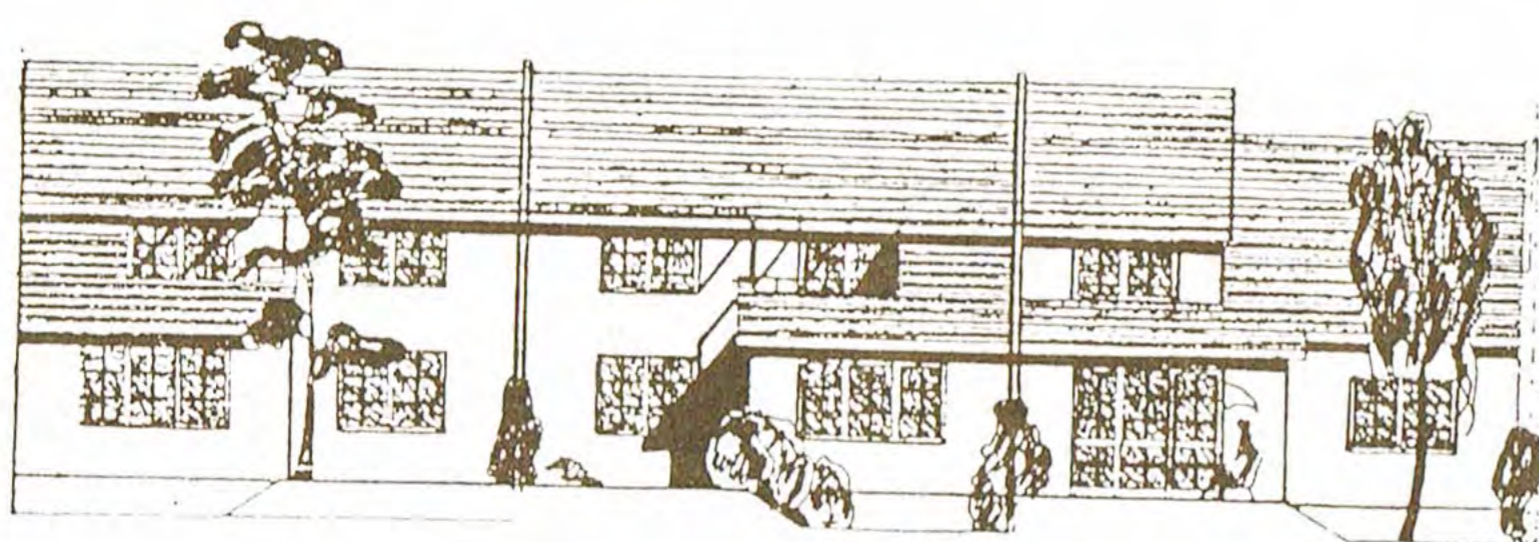
adres głosującego

## Ostatnia szansa

Po raz ostatni drukujemy kupon plebiscytu na najpopularniejszego sportowca Ziemi Łowickiej 1992 roku. Przypominamy, że wypełniony kupon (tylko jeden na osobę!) z zakreślonymi co najwyżej trzema nazwiskami sportowców należy wysłać pod adresem SKS "Pelikan", ul. Starzyńskiego, 99-400 Łowicz do dnia 16 lutego. Sylwetki kandydatów przedstawiliśmy w poprzednich numerach "N.L.". Ogłoszenie wyników, rozdanie nagród oraz losowanie nagród wśród nadsyłających odbędzie się podczas balu mistrzów sportu, który zorganizowany zostanie w sali Ochotniczej Straży Pożarnej w sobotę, 20 lutego. Zaproszenia na bal są jeszcze do nabycia w siedzibie organizatora plebiscytu – SKS "Pelikan", Łowicz, ul. Starzyńskiego, tel. 62-08 w godz. 8.00-16.00.



**"Polcandex" oferuje  
tanie w budowie i tanie w eksploatacji  
domy mieszkalne w Łowiczu przy ul. Kwiatowej.**



- **PROPONUJEMY**  
kompletnie wykończone:
  - *DOMY SZEREGOWE* (rys. obok)
  - *BLIŹNIAKI* (rys. niżej)
  - *DOMY WOLNO STOJĄCE*

- **POWIERZCHNIA i CENA domku wraz z działką:**

- szeregowce 71,1 m<sup>2</sup> i 101,3 m<sup>2</sup> –
- bliźniaki 101,3 m<sup>2</sup> –
- domy wolno stojące 82,0 m<sup>2</sup>, 101,3 m<sup>2</sup> i 117,9 m<sup>2</sup> –

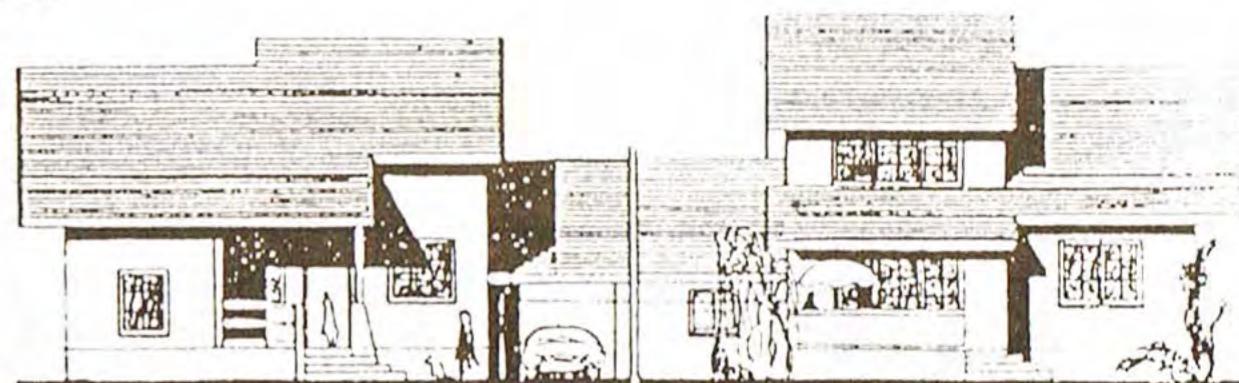
4.200 tys. zł / m<sup>2</sup> powierzchni użytkowej  
4.500 tys. zł / m<sup>2</sup> powierzchni użytkowej  
4.500 tys. zł / m<sup>2</sup> powierzchni użytkowej

- **GWARANTUJEMY** własność hipoteczną domku i działki.

- **MEDIA:**

- woda z wodociągu miejskiego
- c.o. z kotłowni osiedlowej
- kanalizacja miejska

- Każdy dom posiada garaż, pomieszczenie gospodarcze, poddasze użytkowe.
- Technologia THERMOMUR zapewniająca współczynnik przenikania ciepła 0,28 W/m<sup>2</sup>·K.
- Osiedle posiada infrastrukturę handlową. W odległości 150 m znajduje się szkoła podstawowa. Przystanek komunikacji miejskiej – w odległości 100m.
- **PRZEKAZANIE KLUCZY** wraz z aktem własności – maksymalnie w 9 miesięcy od daty podpisania umowy.
- **PEŁNA GWARANCJA** – umowa zawarta notarialnie.
- **PLATNOŚCI W TRZECH RATACH** – przy jednorazowej wpłacie 10% zniżka.
- **Informacje:** ul. Mostowa 28, 99-400 Łowicz, tel. 62-17.



**Marzenia spełniają się bardzo łatwo.**



## "ENERGOPOL – Łowicz" Spółka z o.o.

99-400 Łowicz ul. Katarzynów 17,  
tel. 55-28, fax 55-29, tlx 884684

- Z początkiem lutego roku rozpoczęła sprzedaż hurtową materiałów budowlanych:
  - cement, wapno, papa, lepik, abizol, wełna mineralna i inne,
  - wyroby hutnicze, pręty gładkie i żebrowane, blachy, stale kształtowe i inne
  - pozostałe materiały niezbędne dla klienta mogą być sprowadzone w ciągu tygodnia
- Prowadzimy również działalność usługową w zakresie spawania, cięcia, ogólnobudowlaną i montażu.
- Oferujemy w ramach wyprzedaży części zamienne do maszyn budowlanych oraz do samochodów (Żuk, Star, Jelcz, Kamaz).
- Ceny konkurencyjne.

ŻYCZYMY UDANYCH ZAKUPÓW.

R-P-38

- Kostka brukowa
- stropy TERIVA
- pustaki
- kręgi
- wyroby stolarskie
- beton z dowozem

wykonuje

**Spółdzielnia**

**Inwestycji i Budownictwa**

Łowicz, ul. Kaliska 103, tel. 41-38, 32-79

oraz świadczy usługi  
w zakresie wynajmu:

- sprzętu budowlanego
- koparek
- dźwigów

R-P-1174

Najniższe ceny w Polsce

## WODOMIERZE

- ▶ ceny fabryczne
- ▶ 2 lata gwarancji
- ▶ 6 lat leglizacji
- ▶ bezpłatna dostawa

MARCO – Warszawa, tel. 26-65-64  
Skierniewice, tel. 773-87  
fax 26-08-84

R-P-91

> Tynki środkowe  
> posadzki

Szybkie terminy wykonania.

Łowicz, tel. 47-65 po 18.00

R-P-90

Nieznaczona dokładność, komputerowe badanie wzroku, leczenie, realizacja recept, duży wybór opraw, udzielamy zniżek. Zakład Optyczny, Andrzej Szeliga, os. Dąbrowskiego 24, Łowicz, tel. 57-93. Zapraszamy w godz. 8.30-17.00.

Do sprzedania lub wynajęcia pawilon handlowy w Łowiczu, ul. Wąska 2. Wiadomość: Warszawa, tel. 159-752.

Sprzedam piec c.o. miałowy. Wiadomość: Łowicz, tel. 67-66.

Sprzedam Commodore ze stacją. Łowicz, tel. 59-47 od 17.00 do 20.00.

Układanie boazerii i zabudowa wnętrza. Łowicz, tel. 26-67 po godz. 19.00.

## WYDZIERŻAWIĘ

lokal po PZM-ot

powierzchnia użytkowa  
200 m<sup>2</sup> lub mniejsza

Łowicz, ul. Zamkowa 17,  
tel. 37-25, 41-34

R-P-8

## UWAGA!

Następny numer "N.Ł." już 26.II  
Biuro Ogłoszeń "N.Ł.": tel. 46-57  
Łowicz, os. Konopnickiej 8, kl. III  
czynne: 12.00-18.00

## ZARZĄD GMINY NIEBORÓW

ogłasza nieograniczony drugi przetarg ustny  
na sprzedaż osady młyńskiej  
położonej we wsi Bobrowniki

- ✓ Przedmiotem przetargu jest działka budowlana o pow. 0,78 ha, budynek mieszkalny murowany oraz budynek młyna – murowany, piętrowy.
- ✓ Cena wywoławcza całej osady młyńskiej wynosi 480.000.000 zł.
- ✓ Wadium w wysokości 50.000.000 zł należy wpłacić najpóźniej w dniu przetargu na godzinę przed jego rozpoczęciem w kasie Urzędu Gminy.
- ✓ Przetarg odbędzie się w siedzibie Urzędu Gminy Nieborów w dniu 22 lutego 1993 r. o godz. 10.00.
- ✓ Zarząd zastrzega sobie prawo unieważnienia lub odwołania przetargu bez podania przyczyny.
- ✓ Bliższe informacje można uzyskać w Urzędzie Gminy Nieborów pokój nr 11, tel. 67-95, 106-13.

R-3-35-103

## Łowicka

### Spółdzielnia Mieszkaniowa

Łowicz, ul. Starzyńskiego 1

ogłasza przetarg ofertowy  
na sprzedaż  
silosu do cementu 25 ton,  
rok produkcji 1981

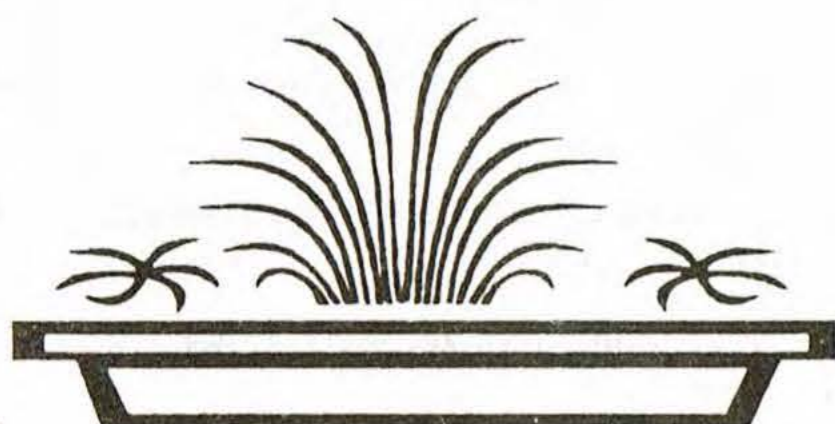
- Oferty z ceną należy składać w zamkniętych kopertach z dopiskiem "SILOS" w sekretariacie LSM, adres jak wyżej, do 2 tygodni od ukazania się ogłoszenia.
- O wynikach przetargu zainteresowani zostaną powiadomieni pisemnie.
- LSM nie odpowiada za wady ukryte oraz zastrzega sobie prawo odstąpienia od przetargu bez podania przyczyny.

R-3-52-120



PRZEDSIĘBIORSTWO  
OGRODNICZE  
w Gospodarzu

zaprasza na kiermasz  
kwiatów doniczkowych



organizowany  
w Szkole Podstawowej nr 6  
w Łowiczu, Al. Sienkiewicza 92  
w dniach: 13 i 14 lutego  
w godzinach: 10.00 – 17.00

R-3-51-119

## POTRZEBNA gospodyni domowa

- Umiejętność gotowania.
- Wiek 35-45 lat.
- Stan cywilny – wolny.
- Praca + mieszkanie + wyżywienie.
- Wiadomość: Małszyce 1, telefon 109-78.

R-3-41-109

➤ **REGAŁY** z kątownika  
o wymiarach 2,45 x 1 x 2,5  
(5 półek) – odsprzeda

➤ **TROCINY** – bezpłatnie  
odstąpi

SPÓŁDZIELNIA  
INWESTYCJI I BUDOWNICTWA

Łowicz, ul. Kaliska 103, tel. 41-38, 32-79

R-3-56-124

## UWAGA!

Następny numer "N.Ł." już 26.II  
Biuro Ogłoszeń "N.Ł.": tel. 46-57  
Łowicz, os. Konopnickiej 8, kl. III  
czynne: 12.00-18.00

## PHU "DOMITECH"

Łowicz, ul. Klickiego 24

poleca:

kotły na olej opałowy

R-3-39-107

Sprzedam bardzo tanio nowy silnik MF Ferguson z przystawkami do Żuka, Nysy, Tarpana itp. Łowicz, tel. 42-78.

Sprzedam M-4 własnościowe os. Bratkowice, III piętro. Łowicz, tel. 23-39.

Mieszkanie M-3 w Łowiczu sprzedam. Wiadomość: ul. Zgoda 16.





Oddział w Łodzi  
ul. Tuwima 98  
tel/fax 74-35-85  
godz. 8.00-16.00

OFERUJE TANIO:

- SIATKĘ OGRODZENIOWĄ
- WIADRA OCYNKOWANE, KOTŁY
- PAPEŁ ASFALTOWĄ

R-P-1137

# ULTRASONOGRAFIA

narządów jamy brzusznej

- wątroby, pęcherzyka żółciowego, trzustki, śledziony, nerek, pęcherza moczowego, gruczołu krokowego
- Łowicz, ul. Zduńska 25, poniedziałek 15.00-16.00, czwartek 15.00-16.00, piątek 7.00-8.00

## WOJCIECH PIETRZAK

lekarz specjalista chorób wewnętrznych

R-P-25

Spółeczny Komitet Rozbudowy Szkoły w Nieborowie

ogłasza przetarg nieograniczony

na sprzedaż 2 domków turystycznych dwupokojowych z werandą  
na działalność gastronomiczno-usługową

- ✓ Cena wywoławcza 20 mln zł.
- ✓ Przetarg odbędzie się dnia 18 lutego 1993 r. o godz. 10.00 w Szkole Podstawowej w Nieborowie.
- ✓ Wadium w wysokości 10% ceny wywoławczej należy wpłacić w kasie Szkoły najpóźniej do godz. 9.00 w dniu przetargu.

R-3-33-101

## Gabinet ginekologiczny

dr nauk med.

**WOJCIECH KAZIMIERAK**

- leczenie nadżerek przez zamrażanie (całkowicie bezbolesne)
- diagnostyka i leczenie niepłodności
- zapobieganie ciąży
- rozmazy cytologiczne i mikrobiologiczne
- leczenie dolegliwości okresu przekwitania

Wtorki 16.00-18.00, piątki 16.00-18.00,  
soboty 10.00-12.00

Łowicz, ul. 1 Maja 7, tel. 38-86

R-P-91

## Gabinet masażu bioenergo- terapeutycznego

zaprasza wszystkich  
cierpiących na dolegliwości  
kręgowo-stawowe

✓ Łowicz, ul. Włókiennicza 12,  
tel. 63-96

✓ Gabinet czynny codziennie w godz.  
8.00-10.00, 16.00-18.00.

R-P-54

## GABINET LEKARSKI

lekarz medycyny

**Aleksander  
Janowicz**

Malszyce nr 15, tel. 109-70, 99-400 Łowicz

- PRZYJMUJE: poniedziałki, wtorki i piątki w godz. 18.00-19.00
- Pracowników służby zdrowia leczę bezpłatnie.

R-P-72

Lek. med.

**ZDZISŁAW**

**MAZURKIEWICZ**

specjalista chirurg

Łowicz, ul. 1 Maja 7, tel. 38-86  
Przyjmuje od 16.00 do 17.00.

## UWAGA!

Następny numer "N.Ł." już 26.11  
Biuro Ogłoszeń "N.Ł.": tel. 46-57  
Łowicz, os. Konopnickiej 8, kl. III  
czynne: 12.00-18.00

**Kierownik Urzędu Rejonowego w Łowiczu**  
ogłasza niograniczony przetarg ustny  
na sprzedaż zabudowanej nieruchomości  
położonej w Łowiczu przy ul. Podrzecznej 14

- ✓ Przedmiotem przetargu jest działka zabudowana o pow. 2556 m<sup>2</sup> (była siedziba sądu rejonowego). Budynek jest obiektem zabytkowym.
- ✓ Cena wywoławcza wynosi 756.148.000zł
- ✓ Wadium w wysokości 37.808.000 zł należy wpłacić najpóźniej w przeddzień przetargu w kasie Urzędu Rejonowego w Łowiczu ul. Stanisławskiego 30.
- ✓ Przetarg odbędzie się w sali konferencyjnej przy ul. Stanisławskiego 28 w dniu 5.03.1993r. o godz. 10.00
- ✓ Wadium ulega przepadkowi w razie uchylenia się uczestnika, który przetarg wygrał, od zawarcia umowy.
- ✓ Bliższe informacje można uzyskać w Urzędzie Rejonowym pokój nr 37 tel. 56-04.

R-3-62-130

# DZIEWIARZE!

**Firma RUFLEX,**

tel. (042) 34-74-18, 12-20-82,  
ul. Piaskowa 95 Aleksandrów Łódzki

**oferuje:**

- PRZĘDZE DZIEWIARSKIE: elastil kolorowy dtx 78x2 itp., guma do rajstop 150-320 dtx
- MASZYNY DZIEWIARSKIE: R 850, Regina, Ange 2 U
- maszyny szwalnicze, owerlocki "Textima", igły i części zamienne do wymienionych maszyn oraz innych maszyn dziewiarskich.

R-2-32-61

## Łowicki Ośrodek Kultury zaprasza na BAL OSTATKOWY

w dniu 20.II.93 r. od godz. 20.00 do 6.00

- Zapewniamy pełną zastawę stołu (wędliny, 2 dania gorące, napoje, ciasta, owoce, przystawki, alkohol).
- Do tańca przygrywać będzie zespół SYSTEM.
- Cena zaproszenia 500.000 od pary.
- Informacja pod nr tel. 38-42 od godz. 8.00 do 21.00.
- Ilość miejsc ograniczona.
- Zgłoszenia przyjmujemy do 15 lutego.



R-2-P-43

### Stołówka "ZŁOTY WIEK"

Łowicz, ul. Nowa 3

oferuje do sprzedaży

## OBIADY

w cenie 18 tys. zł

✓ Przyjmujemy również zgłoszenia do korzystania z obiadów w wolne soboty.

✓ Informacji udzielamy pod numerem tel. 66-45.

R-3-30-97

Sprzedam dom piętrowy, powierzchnia użytkowa 105 m<sup>2</sup> z działką 7400 m<sup>2</sup> w Łowiczu, ul. Kiernozka. Wiadomość: Łowicz, tel. 38-00 wieczorem.

Kobieta, wykształcenie średnie – poszukuje pracy. Łowicz, tel. 46-05.

Trwała renowacja wanien w domu klienta. Łowicz, tel. 39-79 po 16.00.

Komputer IBM – sprzedam. Łowicz, tel. 65-81.

Unieważniam zagubione zaświadczenie o działalności gospodarczej nr 4011874. Andrysiak Włodzimierz.

Zamienię M-4 własnościowe w Łodzi na podobne w Łowiczu lub domek. Łowicz, tel. 35-34.

Okazjnie sprzedam działkę rzemieślniczo- budowlaną 1400 m<sup>2</sup> i silos do cementu. Łowicz, tel. 56-53.

Tanio sprzedam sypialnię "Teresa", wózek wiklinowy i łóżeczko dziecięce. Łowicz, tel. 21-81.

Dwie panienci wynajmą mieszkanie. Łowicz, tel. 46-69.



## "NOWIK" HURT - DETAL

Łowicz, ul. Podrzeczna 57 (Przyrynek)

oferuje Państwu

oryginalne, najwyższej jakości

## FARBY - EMALIE - LAKIERY

w największym wyborze kolorów

- Sprzedaż detaliczna i hurtowa (dla firm bez podatku).
- Szybka realizacja zamówień. Ceny konkurencyjne.
- ZAPRASZAMY – nasz sklep został otwarty w sobotę, 6 lutego

R-P-71

WŁOCŁAWEK  
rok zał. 1897



**PAWILON  
HANDLOWY**

## ATRAKCYJNA SPRZEDAŻ RATALNA!

- *Tylko jeden żyrant.*
- *Splaty rozkładamy do 12 rat.*
- *Pierwsza wpłata min. 10% wartości towaru.*
- *Towary w kwocie powyżej 3 mln zł zakupione do dnia 4.04.1993 r. premują do wzięcia udziału w losowaniu telewizora kolorowego oraz innych atrakcyjnych nagród.*
- *Szczegółowe informacje: Pawilon Handlowy ABC, Łowicz, ul.1 Maja 1, tel/fax 35-87.*

R-2-39-68

# Swit

USŁUGOWO-PRODUKCYJNA  
SPÓŁDZIELNIA INWALIDÓW  
Łowicz, ul.Gdańska 7

*U nas zakupisz:*

- ◆ *odzież roboczą i ochronną*     ◆ *rękawice*
- ◆ *obuwie robocze i profilaktyczne*
- ◆ *ubrania robocze*     ◆ *ręczniki*

*Kupującym udzielamy ulgi podatku na Państwowy Fundusz Rehabilitacji Osób Niepełnosprawnych.*

R-3-49-117

**STAROCIE:** porcelanę,  
meble, srebra artystyczne,  
zegary, obrazy – **KUPIĘ.**

Łowicz, tel.61-09.

R-P-1196

### SKUP METALI KOLOROWYCH

Wysokie ceny.

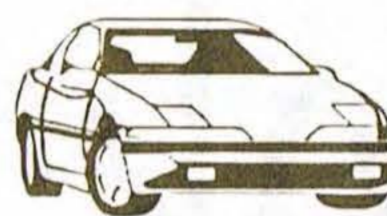
Łowicz, ul.Klickiego 24, tel.61-09

R-3-40-108

# INTER AUTO

## Części

ZAPRASZA UŻYTKOWNIKÓW  
SAMOCHODÓW ZACHODNICH



OPEL, AUDI  
VOLKSWAGEN  
FORD, MERCEDES  
i inne

**Polecamy:**

- amortyzatory
- filtry
- klocki hamulcowe
- łożyska kół SKF
- paski klinowe
- paski rozrządu
- pompy wody
- pompy paliwa
- świece iskrowe
- świece żarowe
- przeguby
- uszczelki i uszczelniacze
- akumulatory
- kosmetyki samochodowe

SKLEP Łowicz, ul.Poznańska 100  
(skrzyżowanie z drogą do Kocierzewa)

Zapraszamy 9.00-17.00

R-3-61-129

# FANTAZJA

Łowicz, ul.3 Maja 3

- > raty bez żyrantów
- > niskie oprocentowanie

## SPRZĘT RTV i AGD

ZAPRASZAMY DO ZAKUPU.

R-3-33-100

## KUPIĘ mieszkanie M-2 w Łowiczu

Wiadomość: Łowicz, tel.61-73

R-P-65

## UWAGA!

Następny numer "N.Ł." już 26 lutego  
Biuro Ogłoszeń "N.Ł.": tel.46-57  
Łowicz, os.Konopnickiej 8, kl.III  
czynne: 12.00-18.00



**działa od 1929 r.**

*Bank*

*Polska Kasa Opieki SA*

*Oddział w Łodzi*

**uprzejmie informuje, że z dniem 15.II.1993  
zostanie uruchomiona**

**Agencja Banku Pekao SA w Łowiczu**

**przy ul.Długiej 27, tel.60-04, fax 67-73, tlx 88-54-39.**

◆ *Agencja Pekao SA otwiera i prowadzi oprocentowane rachunki bankowe dla osób fizycznych i podmiotów gospodarczych.*

◆ *Ponadto placówka ta wykonuje czynności:*

- obsługę wkładów oszczędnościowych*
- skup, sprzedaż oraz inkasa czeków oraz innych wartości dewizowych*
- skup i sprzedaż zagranicznych środków płatniczych*
- obrót papierami wartościowymi*
- udzielanie kredytów podmiotom gospodarczym oraz osobom fizycznym i prawnym.*

◆ *Obsługa klientów będzie prowadzona w poniedziałki, środy, czwartki i piątki w godz. 8.00-14.30, we wtorki w godz. 10.00-18.00, w soboty pracujące 8.00-12.00.*

**Zapraszamy do korzystania z usług naszego banku.**

## ZARZĄD MIASTA ŁOWICZA

ogłasza publiczny przetarg ustny (licytacja)  
na sprzedaż działek budowlanych  
położonych w Łowiczu

1. Działka budowlana położona przy ul. Wiśniowej nr 3, ozn. nr 6585 o pow. 678m<sup>2</sup>, Kw 5051. Cena wywoławcza wynosi 70.200.000 zł.
2. Działka budowlana położona przy ul. Zielonej nr 23, ozn. nr 7150 o pow. 347m<sup>2</sup>, Kw 13641. Cena wywoławcza wynosi 28.800.000 zł.
3. Działka budowlana położona przy ul. Żołnierskiej nr 26, ozn. nr 8036, o pow. 600m<sup>2</sup>, Kw 16052. Na działce jest wykonany fundament pod dom jednorodzinny. Cena wywoławcza działki wraz z fundamentem wynosi 62.600.000 zł.

✓ Przetarg odbędzie się 24 lutego 1993 roku o godz. 11.00 w sali Urzędu Miejskiego w Łowiczu, ul. Rynek Kościuszki 1.

✓ Wadium dla każdej z w/w działek wynosi 5.000.000 zł. Wadium należy wpłacić w kasie Urzędu Miejskiego, Rynek Kościuszki 1 (w podwórzu) najpóźniej w przeddzień przetargu.

✓ Wadium ulega przepadkowi w razie uchylenia się uczestnika, który przetarg wygrał, od zawarcia umowy.

✓ Bliższe informacje można uzyskać w Wydziale GGPPiR, Rynek Kościuszki nr 1, tel. 35-49, 35-61, wew. 136 - dla wszystkich numerów.

✓ Zarząd Miasta Łowicza zastrzega sobie możliwość unieważnienia przetargu i wyznaczenia nowego terminu bez podania przyczyn.

R-3-70-138

## SKS "Pelikan"

oferuje kibicom **KARNETY WSTĘPU**

na wszystkie osiem spotkań, jakie I drużyna rozegra na swoim stadionie w rundzie wiosennej rozgrywek o mistrzostwo III ligi.

- Cena karnetu wynosi 160 tysięcy złotych.
- Karnet upoważnia też do obejrzenia wszelkich spotkań sparingowych i towarzyskich, organizowanych na stadionie "Pelikana".
- Sprzedaż i informacje: SKS "Pelikan", Łowicz, ul. Starzyńskiego, tel. 62-08.



Łowickie Towarzystwo Przyjaciół Nauk uprzejmie informuje, że wydawnictwa b. Stacji Naukowej MOBN w Łowiczu, a wśród nich

## "DZIEJE ŁOWICZA"

są do nabycia w siedzibie ŁTPN w Domu Kultury przy ul. Podrzecznej 20 oraz w księgarniach łowickich przy ul. Zduńskiej 24 i Stanisławskiego 15.

**SPRZEDAM**  
**pawilon**  
**handlowy**  
na targowicy miejskiej

Wiadomość:

Łowicz, tel. 38-97 w godz. 8.00-17.00  
R-3-63-131

- ◆ Tapety
- ◆ ceramikę
- ◆ ozdoby z mosiądzu
- ◆ duralex
- ◆ sztuczne kwiaty

poleca D. Szachogłuchowicz

Łowicz, ul. 3 Maja 12  
(wejście od ulicy Tkaczew)

## OŚRODEK SPORTU I REKREACJI

w Łowiczu, ul. Łódzka 3

zaprasza do:

- SAUNY FIŃSKIEJ codziennie w godz. 9-20. Bilet - 30 tys. zł.
- SIŁOWNI: w poniedziałek i czwartek 10-16, wtorek i piątek 14-17 i 19-21, środa 10-18, sb 11-14, w ndz. godziny do uzgodnienia.

## SPRZEDAM:

- maszyny dziewiarskie  
2 CJL i 3 CJL
- przędzę

Wiadomość: Łowicz, tel. 56-57 wieczorem.

R-3-64-132

Boazerię, deski podłogowe, listwy - tanio wykonuję. Łowicz, tel. 23-98.

Mieszkanie do wynajęcia w blokach. Łowicz, tel. 26-29.

Sprzedam Wartburga 1,3 Delx z silnikiem "Golf", czerwień. Łowicz, tel. 38-17.

Maszynopisanie. Łowicz, tel. 46-85.

Tanio sprzedam pustaki. Łowicz, tel. 53-64 po 18.00.

M-3 własnościowe, I piętro, 40 m<sup>2</sup> na os. Starzyńskiego - sprzedam. Łowicz, tel. 60-85 po 18.00.

Pilnie sprzedam POLONEZA 1,9 GLD r 1992, alarm. Łowicz, tel. 44-42 po 17.00.

## UWAGA!

Następny numer "N.Ł." już 26.II  
Biuro Ogłoszeń "N.Ł.": tel. 46-57  
Łowicz, os. Konopnickiej 8, kl. III  
czynne: 12.00-18.00



## ZARZĄD SPÓŁDZIELNI OGRODNICZO-PSZCZELARSKIEJ

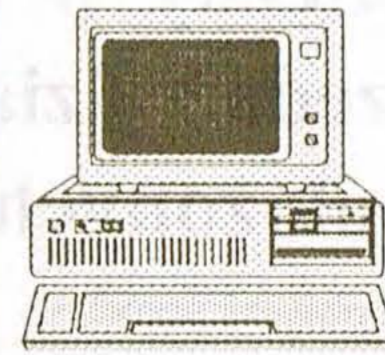
w Łowiczu ul. Armii Krajowej 1

### zatrudni osobę na stanowisko Głównego Księgowego

- **Warunki przyjęcia:**
  - wykształcenie wyższe ekonomiczne
  - pięcioletni staż pracy na stanowisku księgowego
  - wiek do 45 lat
- **Oferty należy składać na adres Spółdzielni w terminie dziesięciu dni od ukazania się ogłoszenia.**

R-3-31-98

## SZKOLENIA KOMPUTEROWE



*Firma*  
**APEX**

zaprasza  
wszystkich chętnych

### na kurs podstawowy i średniozaawansowany obsługi mikrokomputerów IBM PC

- ✓ Zajęcia prowadzą doświadczeni wykładowcy.
- ✓ Każdy słuchacz otrzymuje do dyspozycji własny komputer.
- ✓ Bliższe informacje można uzyskać pod numerem telefonu 21-78 w godzinach wieczornych.

R-3-44-112

# IWTECH

## ZAKŁAD USŁUG TECHNICZNYCH

Łowicz, ul. Botaniczna 13, tel. 28-30

oferuje usługi:

- **KOMPENSACJA MOCY BIERNEJ**
  - montaż regulatorów mocy biernej
  - remonty baterii kondensatorów
  - dobór i montaż baterii kondensatorów
  - kompensacja biegu jałowego silników i transformatorów
- **Dobór i montaż instalacji OGRZEWANIA PODŁOGOWEGO**
- **Montaż ogrzewaczy listwowych**
- **Wykonawstwo instalacji elektrycznych i elektroenergetycznych**

R-3-46-114

# Świt

USŁUGOWO PRODUKCYJNA SPÓŁDZIELNIA INWALIDÓW  
w Łowiczu ul. Gdańska 7

świadczy usługi w zakresie:

- **PISANIA NA MASZYNIE:** prace dyplomowe i inne
- **USŁUGI TRANSPORTOWE** samochodem osobowo-towarowym "Nysa"
- **OZNACZENIA SYMBOLOWE, CENY**
- **WSZELKIE NADRUKI NA ODZIEŻY** drukarką Casio

Korzystającym z naszych usług udzielamy ulgi w podatku na państwowy fundusz rehabilitacji osób niepełnosprawnych.

R-3-50-118

## Sklep firmowy "POLCANDEX"

w Łowiczu przy ul. Mostowej 28,  
tel. 62-17 (wejście od ul. Tkaczew)

oferuje

- ◆ duży wybór baterii wannowych i umywalkowych oraz poleca
- ◆ szeroki asortyment artykułów elektroinstalacyjnych.

R-3-55-123

Sprzedam plac budowlany 0,76 ha przy ul. Klickiego 28 w Łowiczu. Żyrardów, Radziwiłłowska 48, tel. 27-07, Strzelec.

Sprzedam część domu w Łowiczu lub zamienię na bloki. Wiadomość: Skierniewice, tel. 43-49.

2 lutego około 19.00 zaginął koło Poczty Głównej sześciomiesięczny pies rasy wyżeł, szary w brązowe łaty, pies jest w trakcie leczenia. Proszę o informację pod tel. 33-06. Zrozpaczona właścicielka.

Sprzedam M-4 własnościowe na os. Starzyńskiego. Łowicz, tel. 64-19 (dzwonić wieczorem).

Sprzedam silnik i inne części do Łady 2107 poj. silnika 1300. Wiadomość: Łowicz, ul. Jastrzębska 16 po godz. 16.00.

## NOWY ŁOWICZANIN

### Pismo Ziemi Łowickiej

Wydaje:  
Oficina Wydawnicza NOWY ŁOWICZANIN  
99-400 Łowicz, skrytka pocztowa 50, tel. 46-57  
Komputerowy skład tekstu własny  
Druk: POLIGRAFIA, Łowicz, Zachodnia 18, tel. 6692

Redagują:  
Ewa Mrzyglód-Waligórska (sekretarz redakcji)  
Wojciech Waligórski (red. naczelny)  
Zdzisław Mazurkiewicz  
Stale współpracują:  
Tadeusz Gumiński, Dobiesław Jędrzejczyk, aspirant Wiesław Kwiatkowski, ks. Zbigniew Skielczyński, Marek Wojtylak, Wiesław Wysocki.

Redakcja zastrzega sobie prawo zmiany tytułów nadesłanych tekstów, dodawania nad- i śródtytułów

DZIAŁ REKLAMY I OGŁOSZEŃ  
Łowicz, os. Konopnickiej 8, kl. III, tel. 46-57  
czynny: 12.00-18.00.

#### UWAGA!

- Klientowi zamawiającemu ogłoszenie w co najmniej trzech numerach gazety przysługuje rabat w wysokości 20% całego rachunku.
- Klientowi zamawiającemu ogłoszenie całonocne przysługuje rabat extra w wysokości 30%.
- Za treść ogłoszeń redakcja nie odpowiada.