

№ 198.

Kalendarzyk tygodniowy.

Wtor. Św. Idziego Op.
Środa. Św. Stefana Kr.
Czwart. Św. Bronisławy.
Piąt. Św. Rozalii.
Sob. Św. Wawrzyńca.
Niedz. Św. Zacharyjasza.
Pon. Św. Jana M., Reg.

Wschód: godz. 5 m. 12.
Zachód: godz. 6 m. 46.
Dł. dnia g. 13 m. 32.

CENA PRENUMERATY:

W ŁODZI:

Rocznie rb. 8 k. —
Półrocznie " 4 " —
Kwartaln. " 2 " —
Miesięczn. " — " 67
Odnośnienie 10 k. m.
Egz. pojedynczy 5 k.

Z przesyłką pocztową:

Rocznie rb. 10 kop. —
Półrocznie " 5 " —
Kwartalnie " " 50
Miesięcznie " — " 85

Redakcja

w ŁODZI,
ul. Piotrkowska № III.
№ telefonu 592.

ROZWIÓJ

dziennik polityczny, przemysłowy, ekonomiczny, społeczny i literacki, ilustrowany.

Wtorek, dnia 19 sierpnia (1 września) 1903 roku.

Kantory: własny w Warszawie, Wspólna № 32; w Pabianicach u p. Teodora Minke;
w Zgierzu u p. Ikierta; w Łodzi Biuro dzienników i ogłoszeń ul. Piotrkowska № 103.

CENA OGŁOSZEŃ: „Nadesłane“ na 1-szej stronie 50 kop. za wiersz. Zwyczajne ogłoszenia za tekstem po 7 kop. za wiersz nonparelowy lub jego miejsce. Małe ogłoszenia po 1/2 kop. od wyrazu (dla poszukujących pracy po 1 kop.). Reklamy i Nekrologi po 15 kop. za wiersz petitowy. ARTYKUŁY bez oznaczenia honorarium Redakcja uważa za bezpłatne; rękopisów drobnych nie zwraca.

KURSY MUZYCZNE

ul. Zawadzka № 1, dom Scheiblera.

Zapisy odbywają się codziennie od 11 do 1 rano i od 4 do 6 pop. Wykładane będą następujące przedmioty: gra fortepianowa, skrzypce, wiolonczela, organy, śpiew zbiorowy, teoria muzyki. Nauka instrumentacji symfonicznej, nauka wyższej kompozycji. Kończącym wydają się podług § 14 ust. ksrs. muz., patenty i świadectwa nauczycielskie. Lekcje rozpoczną się 1/14 września i odbywać się będą w godz. rannych, popołudniowych i wieczornych. Opłata roczna rb. 80, w półrocznych ratach, płatnych z góry. Teoria kompozycji 40 rb. rocznie. Szkoła będzie prowadzona pod ogólnym kierunkiem dyrektora **Antoniego Grudzińskiego**, klasy fortepianu pod kierunkiem prof. konserwatorium Warszawskiego p. **Antoniego Sygietyńskiego**, skrzypce prof. **Jan Pillarz** uczeń pr. Joachima.

1239—1—1

HELENÓW.

W czwartek, dnia 3 września r. b.

Wielki koncert na BENEFIS

kapelmistrza p. **F. Adamczyka**, (odłożony z soboty na czwartek, z powodu niepogody.)

Współdział 3 orkiestr.

Program zupełnie nowy, między innymi wykonaną będzie symfonia z motywów kaukaskich kom. I. Iwanowa, oraz uwertura 1812 rok — Czajkowskiego, którą wykona 70 członków.

Początek o godz. 5. 1:49—2—1

Rozkład pociągów.

Od 1-go maja.

Kolej Fabryczno-Łódzka.

Odchodzą z Łodzi: o godzinie 12.22, 6.44**, 7.12*, 8.45***, 12.43, 2.55*, 4.25***, 6.02**, 7.23.

Przychodzą do Łodzi: o godz. 3.09, 5.03, 8.25**, 9.32, 10.25**, 3.50, 5.03, 8.21*, 10.20***, 11.02**.

Uwagi. Godziny wydrukowane tłustym drukiem oznaczają czas od 6 wieczorem do 6 rano.

Pociągi, oznaczone *, nie mają bezpośredniej komunikacji z Warszawą; pociągi, oznaczone **, służą dla bezpośredniej komunikacji „Łódź — Warszawa“ bez przesiadania się w Koluszkach, pociągi, oznaczone ***, przeznaczone są dla letników.

W GałkóWKu stają pociągi: wychodzące z Łodzi o godz. 8.45, 4.25, 7.23, z Koluszek o g. 7.19, 9.08.

Kolej Warszawsko-Kaliska.

Odchodzą do Kalisza o godz. 7.20, 2.08, do Warszawy o godzinie 1.01. Przychodzą z Kalisza o godz. 12.46, 4.55.

Kolej Obwodowa.

Odchodzą ze stacyi Łódź-kaliska do Ostrowca o godzinie 7.35, do Koluszek o g. 2.14, do Tomaszowa o g. 6.10. Przychodzą do st. Łódź-kaliska z Ostrowca o godz. 6.33, z Tomaszowa o g. 9.55, z Koluszek o g. 1.51.

Przegląd polityczny.

Łódź, 1 września.

„Daily Telegraph“ na korzyść polityki celnej, opartej na systemie protekcyjnym, przywodzi następujące argumenty.

Przedewszystkiem wspomniana gazeta zwraca uwagę na wzmagającą się z każdym rokiem konkurencję innych krajów, dającą się już dotkliwie we znaki przemysłowi angielskiemu na rynkach wszechświatowych.

Okazało się z porównania danych statystycznych, że w okresie pomiędzy rokiem 1882 a 1902 wywóz wielkobrański spadł ze 109 milionów funtów szterlingów do 99 milionów, przywóz zaś do Anglii towarów zagranicznych w tymże samym czasie wzrósł z 55 milionów do 99 milionów funtów. Wynika stąd, że gdy przed dwudziestu laty bilans handlu wywozowego wypadł na korzyść Anglii, obecnie wywóz jej równa się wwozowi. Niedosć na tem, poczynając od roku 1902 Anglia daleko więcej kupuje od Niemiec i Stanów Zjednoczonych niż sama im sprzedaje.

W okresie pomiędzy rokiem 1898 a 1902 wywóz Anglii zwiększył się: do Francji 1 3/4 pre. do Portugalii o 1/6 pre., do Hiszpanii o 1 3/4 pre., do Danii o 1/5 pre., do Norwegii o 1/6 pre. i do Włoch o 1 3/4 pre., zmniejszył się zaś: do Rosyi o 4 1/3 pre., do Niemiec o 1 1/3 pre., do Belgii o 1 1/4 pre., do Szwecyi o 1/4 pre. W tymże samym czasie wwóz do Anglii zwiększył się: z Rosyi o 6 1/4 pre., z Niemiec o 5 pre., z Hiszpanii o 1 1/6 pre., z Belgii o 5 pre., z Holandyi o 6 1/3 pre., z Danii o 4 pre., z Norwegii o 1/2 pre., z Włoch o 1/5 pre.

Następnie „Daily Telegraph“ wykazuje, że w tymże czasie kiedy wywóz z Anglii do krajów europejskich i Stanów Zjednoczonych Ameryki północnej zmniejszył się znacznie, zwiększył się wywóz do jej kolonij. W roku 1872 Anglia wywoziła do kolonii towarów 59 milionów funtów szterlingów a w r. 1902 już za 105 milionów funtów. Dzięki też tylko temu handel angielski mógł utrzymać równowagę. Teraz wszelako grozi już niebezpieczeństwo wywozowi angielskiemu i do kolonii, które coraz groźniej zalewają produkty przemysłowe krajów, konkurujących z Anglią. W roku np. 1892 wwóz

amerykański do kolonij angielskich nie przewyższał 2,200,000 funtów szterlingów, a w roku 1901 wzrósł już do 7,264,000 funtów, czyli o 230 procent.

Zestawiając wszystkie te dane „Daily Telegraph“ dochodzi do wniosku, że najżywotniejszy interes Anglii nie pozwala jej tracić na próżno czasu.

Anglicy wszelako to naród praktyczny i gdyby system cel protekcyjnych istotnie był im potrzebny i mógł poprawić stan interesów banku angielskiego, zaprowadziliby go dawno, nie czekając na projekt lorda Chamberlaina.

Tymczasem zarówno izby handlowe, jako też i związki robotnicze w Anglii powstają energicznie przeciw celnej polityce Chamberlaina. Toż samo i gabinet lorda Balfoura, którego przeciwieństwem jest Chamberlain, zajmuje chwilowe stanowisko odnośnie jego projektów.

W ostatnich dniach nawet sam lord Chamberlain oświadczył, że został źle zrozumiany, nigdy bowiem nie miał zamiaru nakładania cel na przedmioty pierwszej potrzeby.

Chamberlain broni energicznie swego projektu i wszelkimi sposobami usiłuje zdobyć dlań popularność. Specjalnie wydawane w tym przedmiocie broszury, rozpowszechniają się po całej Anglii w milionach egzemplarzy. Agitacja wre na całej linii, przyczem agitatorzy wskazują na interesy ekonomiczne Anglii, ale przedstawiają ludowi angielskiemu, ile na polityce Chamberlaina zyska uroku mocarstwowa potęga Wielkiej Brytanii.

Przeciwnicy lorda Chamberlaina, nie mając nic przeciw państwowym tendencjom ministra kolonij, zwalczają jego projekty celne, wykazując niepraktyczność ich strony. Przedewszystkiem zaś wyrażają obawy, że podniesie się cena przedmiotów spożywczych, wskutek czego najwięcej ucierpią klasy pracujące i ludność najuboższa. Dalej, wskutek wzrostu cen produktów surowych, przywożonych do Anglii, fabryki angielskie zniewolone będą do podniesienia cen swoich wyrobów, przez co staną się jeszcze mniej, niż obecnie uzdolnionymi do walki konkurencyjnej z przemysłem zagranicznym, produkującym taniej.

Francya nie będzie w potrzebie wywoływania sztucznie tak pożądanego dla niej konfliktu na granicy algijsko-marokańskiej. Wytworzył się on sam przez się wskutek biegu wypadków w sultanacie Marokko, wypadków, od których wrzenie na Bałkanach odwróciło chwilowo uwagę powszechną.

Zdawało się przed paru miesiącami, że w Marokko zaczynają powracać stosunki normalne. Znaczniejsze oddziały wojsk sultańskich pod wodzą ministra wojny generała Menebki zajęły najważniejsze posterunki strategiczne, groźne powstanie Bu-Hamary osłabło, a nawet w końcu lipca zdobyto Tazę, główne siedzisko wodza powstańców. Zdobyte w początkach sierpnia Meknesu, osady leżące o 15 kilometrów w kierunku północno-zachodnim od Tazy, zdawało się ułatwiać połączenie wojsk, stojących pod Fezem z sultanem na czele, z oddziałami generałów El-Guebbesa i Ben-Keroum, skoncentrowanymi pod Oudjda.

Bu-Hamara atoli, unikając starcia z rze-

Podręczniki szkolne

dla wszystkich szkół polecają
Rychliński i Wegner

Piotrkowska № 51.

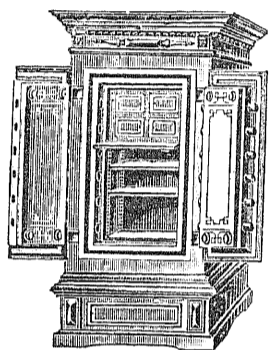
1231-3-2

Szkoła przygotowawcza ogólna

przy ulicy Wólczańskiej 18 (Zielona 8)
przygotowuje uczniów i uczennice (od 7 roku życia) do gimnazyów i szkół
prywatnych.

Zapis codziennie (prócz świąt) od 11 do 1-ej i od 3 do 6-ej.
Lekcje rozpoczną się z d. 15 września.

1122-12-5



Józef Weikert

Fabryka: ulica Andrzeja № 26
Skład: ulica Piotrkowska № 95

poleca w wielkim wyborze:

Kasy ogniotrwale.
Kasetki we wszystkich wielkościach.
Prasy do kopiowania własnego wyrobu po cenach dostępnych.

884-d-0

W nowo utworzonym Zakładzie naukowym żeńskim

Lucyny Siennickiej

ulica Piotrkowska 154,

Lekcje rozpoczęły się. Przyjmowane są kandydatki od lat 6.

1140-65-2

1 września zostanie otwarty

ZAKŁAD FREBLOWSKI

do którego będą przyjmowani
chłopcy i dziewczynki już od 3 lat.
Zapis codziennie.

1182-12-6



Karol Weigelt

Piotrkowska 145

Nowo-Spacerowa 46
dom Jakubowicza.

6-cio klasowa pensja

TEOFILI SCHMIDT

ulica Pasaż Meyera № 10.

Rok szkolny rozpocznie się 29 sierpnia now. stylu. Zapis codzien-
nie od 9 do 3. Przyjmowane są uczennice w wieku lat 6.

1165-8-7

Pensja IV klasowa żeńska

N. A. IWANOWEJ

Kurs gimnazjalny. Zapisy nowych uczennic przyjmuje się od 10-ej
godz. do 5 popołudniu, oprócz dni świątecznych. Lekcje rozpoczęły się.

1236-d-3

N. Iwanow.

Fabryka wyrobów powroźniczych, lin transmisyjnych
oraz specjalna fabryka pasów parcianych

895-r-14

J. Miłińskiego, Łódź, ulica Piotrkowska № 6,

naprzeciwko Hotelu Polskiego w domu Tow. Akc. Hille i Dittrich.

Mam zaszczyt podać do wiadomości W. P., że otworzyłem w mieście tutejszem
fabrykę i skład wyrobów powroźniczych i wykonywam: liny konopne i bawełniane
transmisyjne z konopi manilskiej, liny druciane, szpagaty, siećce rybackie, hamaki,
siatki, przybory gimnastyczne, pasy parciane do młocarni, sieczkarni, transmisyj i ele-
watorów. taśmy, chodniki sznurowe itp. Wszelkie wyroby odznaczają się doborom
towaru, starannością i sumiennością, wykończenia oraz możliwie niskimi cenami
Sprzedaż wyrobów wspomnianych dokonywa się w sklepie przy ul. Piotrkowskiej №
6, naprzeciw Hotelu Polskiego w domu Akc. Tow. Hille i Dittrich. Polecam się łaskawym
względem szanownej publiczności i pozostaję z głęb. poważaniem J. Miłiński.

Mam zaszczyt zawiadomić Szanowną Publiczność, że z dniem 1-ym
lipca przeniesiona została

Pracownia sztucznych liści i kwiatów

z ul. Franciszkańskiej № 66 na ulicę Konstantynowską № 5,
w której znajdują się palmy sztuczne różnych wielkości i gatunków, oraz
bukiety różnej wielkości, wielki wybór wianków pogrzebowych, a także
przyjmuje się kosze do ubrania i różne dekoracje. Ceny przystępne.

Polecając się łaskawym względem Szanownej Publiczności
z poważaniem

W. P. Poszepczyński.

985 30-17

W szkole prywatnej

A. Żylińskiego

przy ul. Piotrkowskiej 176.

zapis uczniów odbywa się codzien-
nie od godz. 9-4 popoł. Lekcje
rozpoczną się 20 sierpnia. 1170-8-5

W Szkole prywatnej

K. Goetzena

przy ul. Wólczańskiej № 55

zapis uczniów odbywa się codzien-
nie od godz. 9-2 r. i od 4-6 pp.
Lekcje rozpoczęły się 20 sierpnia.

1194-6-5

Helena Tydelska

przełożona pensji żeńskiej w Zgierzu
zawiadamia, iż zapisy uczennic na rok
szkolny 1903/4, odbywają się codziennie od
9 do 2 godz. Lekcje rozpoczną się dnia
17 sierpnia.

1144-12-8

Zapis uczennic na pensji prywatnej

C. Waszczyńskiej

przy ul. Zawadzkiej № 9.

odbywa się codziennie od 20 sierpnia,
lekcyjne 24 b. m.

1138-5-5

Z powodu choroby właściciela do sprze-
dania w m. gub. Kaliszu

Księgarnia i skład nut

w połączeniu ze składem materiałów pi-
śmieniowych oraz dystrybucją tytoni. Bliż-
szych wiadomości zasięgnąć można u W-go
Skrzetuskiego w składzie maszyn do szy-
cia Singera, ul. Piotrkowska 22.

1206-3-2

Pierwszorzędne biuro nauczycielskie ROŚCISZEWSKIEJ

ul. Piotrkowska 90

poleca polki, francuski, niemiecki i an-
gielski.

1200-12-5

2 pokoje z kuchnią

potrzebne są od 1 października
w bliskości przystanku tramwajowe-
go. Warunki niezbędne: okna na polu-
dnie lub zachód wodociąg i zlew,
komorne miesięcznie. Oferty w admi-
nistracji „Rozwoju“ sub S. K. R.

1220 3-3

Lekcyi śpiewu i gry na fortepianie

udziela uczennica pani Reszke-Kro-
nenberg, posiadająca świadectwo
Warszawskiego Instytutu muzycznego

Ulica Wólczańska 79 m. 3.

1101-3-1

Дозволено Цензурою, Г. Лодзь, 19 Августа 1903 г.