



GŁOS ROBOTNICZY



PISMO POLSKIEJ PARTII ROBOTNICZEJ

ROK IV

ŁÓDŹ, SOBOTA 27 MARCA 1948 ROKU.

Nr 86 (1014)

Drogi jedności-drogi zwycięstwa

Przed stu laty — u progu „Wiosny Ludów” — Marks i Engles napisali w Manifestie Komunistycznym swe wieszcze słowa o widmie, co krąży po Europie — widmie komunizmu, przeciw któremu połączyli się do świętej nagonki wszystkie potęgi starej Europy: papież i car, Metternich i Guizot, francuscy radykalowie i niemieccy policjanci.

Dzisiaj już nie widmo krąży po Europie. Na jednej szóstej globu ziemskiego — w Związku Radzieckim, widmo to znalazło swoje ucielesnienie w postaci potężnego państwa socjalistycznego. W Polsce, w Jugosławii, w Czechosłowacji, na Węgrzech, w Bułgarii, w Rumunii klasa robotnicza w sojuszu z chłopstwem pracującym i inteligencją postępową obaliła panowanie kapitalistów i obszarników i stworzyła ustrój demokracji ludowej. Już blisko połowa olbrzymiego państwa chińskiego wyzwolona została spod panowania rodzimych i obcych wyzyskiwaczy. We Włoszech, we Francji i w szeregu innych krajów partie komunistyczne i lewicowe partie socjalistyczne reprezentują olbrzymią część narodu. Nawet w Stanach Zjednoczonych — w tej ostoi świata towego kapitalizmu i imperializmu coraz więcej zwolenników zdobywają szermierze postępu i pokoju.

Wszystkie znaki na niebie i ziemi mówią: zbliża się nowa „Wiosna Ludów”.

Postrach padł na władców i służki dolara.

Tak jak przed stu laty, tylko że znacznie większym poczuciem bezsity usiłują oni montować nowa Święte Przymierze wszystkich potęg starego świata kapitalistycznego: Papież i Truman, Marshall, Bevin i Bidault, angielscy labouryści, francuscy socjaliści, hitlerowscy siepacze, włoscy faszysty i japońscy milicyjni mają położyć tamę pochodowi komunizmu. Doktryna Trumana i strategia głodu, plan Marshallowski i Blok Zachodni, zakłęcia Watykanu i szantaż (nieudany) bomba atomowa, uprawiany przez zeldziarzy amerykańskich mają osłonić świątynię złotego cielca. Nowa rzeź wojenna, którą pragnęliby rozpętać — rzeź wojenna stokroć bardziej niszczycielska ma przynieść miliardom amerykańskim i ich pomniejszych braciom w Zachodniej Europie nie tylko nowe miliardowe zyski, ale i umocnienie i utrwalenie ich zbrodniczego panowania.

Te plany władców kapitalistycznego świata są równie śmieszne i małe, jak nikczemne i podle. W przypadku szczerości angielski tygodnik „New Statesman and Nation” w artykule zatytułowanym „Pakty antykomunistyczne” pisze:

„Jeśli klasy pracujące Czechosłowacji, Włoch i Francji nawrócą się na komunizm, to nie pomogą ani bomby, ani czołgi. Z.S.R.R. będzie miał zapewnioną przewagę w Europie. Toteż ewentualna wojna zniszczyłaby świat, ale nie zlikwidowałaby niebezpieczeństwa komunizmu, potwierdzając jedynie tezę Marksa”.

Obraz sytuacji nakreślony przez autora w „New Statesman and Nation” na tyle tylko odbiega od rzeczywistości, że nie chce on widzieć tego faktu, iż „klasy pracujące Czechosłowacji, Francji i Włoch”, mówiąc jego stylem, „nawróciły się na komunizm”.

Największy postrach budzi w potęgach starego gasnącego świata jedność klasy robotniczej, jedność świata pracy.

Przeciw tej jedności imperializm amerykański uruchamia wszystkie środki i siły jakimi dysponuje. Wytrawni agenci amerykańskich gieldziarzy: przywódcy Amerykańskiej Federacji Pracy, premier angielskiego rządu „socjalistycznego” pan Attlee, minister spraw zagranicznych tegoż rządu pan Bevin, przywódca francuskiej partii socjalistycznej pan Blum i „socjalistyczny” minister spraw wewnętrznych Francji pan Moch kroczą w jednym szeregu z Trumanem i Marshalllem, przedstawicielami amerykańskiego kapitału monopolistycznego i malpując Hitlera i Goebelsa, krzyczą o „niebezpieczeństwie ze Wschodu” i głoszą konieczność nowego pochodu krzyżowego, który powstrzymałby groźny dla nich po-

chód sił postępu i demokracji. „Socjaliści” spod znaku Attlee i Bluma, zwolennicy teoretyczni „czystej demokracji”, prekursorzy „trzeciej siły” malpują terrorystyczne metody Hitlera i Himmlera, przesładując komunistów i ludzi postępowych, jak Neron, pierwszych chrześcijan, ogłaszając ich poza prawem.

W walce z jednością klasy robotniczej Attlee, Bevin i Jouhaux podkładają miny pod Światową Federację Związków Zawodowych, usiłują rozbić jedność szeregów Partii Socjalistycznej Włoch, podpisując rozbiłką robotę pravicowych działaczy socjalistycznych w Czechosłowacji, na Węgrzech i w innych krajach.

Ale już zdemaskowane zostało rozbiłackie oblicze panów Attlee i Blumów. Fakt opuszczenia Komitetu Międzynarodowych Konferencji Socjalistycznych przez wszystkie szczytne lewicowe i jednolitofrontowe, a jednocześnie najbardziej masowe europejskie partie socjalistyczne, takie partie, jak Polska Partia Socjalistyczna, Włoska Partia Socjalistyczna, Czechosłowacka partia socjal-demokratyczna, Węgierska

partia socjal-demokratyczna i inne dowodzi, że krąg rozbijackiej działalności tych panów staje się coraz bardziej ograniczony.

Wbrew wszystkim kunsztownym manewrom przywódców drugiej międzynarodówki idea jedności klasy robotniczej zdobywa coraz większe uznanie w szeregach ruchu robotniczego. Już połączyli się w jedną partię Rumuńska Partia Socjalistyczna i Rumuńska Partia Komunistyczna i utworzyli jedną Rumuńską Partię Robotniczą. Daleko naprzód posunęła się sprawa zjednoczenia Węgierskiej Partii Socjalistycznej i Węgierskiej Partii Komunistycznej. Coraz bliższą staje się sprawa całkowitego zjednoczenia ruchu robotniczego w Polsce i w Czechosłowacji. Pęd do jedności ogarnia coraz szersze masy robotnicze na całym świecie.

Przed kilku laty tow. Gomulka-Wiesław, tłumacząc istotę linii politycznej Polskiej Partii Robotniczej, mówił:

„Nasza linia polityczna w walce z reakcją i w ogóle w budownictwie Polski zasadza się głównie na jednolitym

frontie, na sojuszu robotniczo-chłopskim, na bloku demokratycznym”.

Tow. Wiesław przedstawił w ten sposób przejrzyste podstawowe wytyczne działalności Polskiej Partii Robotniczej, których sens istotny sprowadza się do jednoczenia klasy robotniczej, jednoczenia robotników, i wszystkich pracujących, w mieście i na wsi, wszystkich co postępowe i twórcze w naszym narodzie. Te wytyczne działania P.P.R. realizowane z całą konsekwencją zabezpieczyły szybkie postępy odbudowy gospodarczej Polski, powolną, ale systematyczną poprawę bytu ludzi pracy, oraz wzrost sił i znaczenia Polski w świecie.

Przemiany, które zaszły w ciągu paru pierwszych lat w Polsce w wyniku przeprowadzonych przełomowych reform: reformy rolnej, i unarodowienia przemysłu, zbliżenie między P.P.R. i P.P.S. w rezultacie kilkuletniej współpracy jednolitofrontowej w walce z reakcją i w budownictwie nowej Ludowej Polski czyniło coraz bardziej nieodpartą potrzebę osiągnięcia pełnej jedności klasy robotniczej.

Już w umowie o jedności działania P.P.R. i P.P.S. z listopada 1946 roku czytamy:

„Obie Partie zmierzają poprzez coraz ściślejszą współpracę i ideowe zbliżenie do osiągnięcia pełnej jedności organicznej Partii Robotniczych”.

Tożsamość interesów całej klasy robotniczej, przy nieustannym zbliżeniu P.P.R. i P.P.S. czyni niedorzecznym, a nawet szkodliwym istnienie na dalszą metę dwu odrębnych partii robotniczych.

„Sprawa dalszego ideologicznego zbliżenia i ideologicznej zgodności linii politycznej P.P.R. i P.P.S. staje się naczelnym warunkiem zacieśnienia współpracy obydwu partii, — mówił tow. Wiesław na akademii 1-szo majowej w 1947 roku. „Jeśli jednolity front jest pierwszym krokiem na drodze do jedności organicznej P.P.R. i P.P.S., to wzajemne przyjacielskie i braterskie dyskusje ideologiczne, prowadzone na wszystkich szczeblach organizacyjnych obydwu partii, winny być drugim krokiem na tej drodze.”

Polska Partia Robotnicza wierzy, że w ten sposób, obydwie partie przygotowują grunt dla zrobienia trzeciego kroku, to jest dla organicznego zlania się w jedną partię klasy robotniczej. Byłoby to największy sukces na drodze dalszego rozwoju i budownictwa Polski Ludowej”.

Rok wspólnej walki, rok wspólnej pracy, rok postępującego zbliżenia ideologicznego P.P.R. i P.P.S. pozwoliły towarzyszowi Józefowi Cyrankiewiczowi, Sekretarzowi Generalnemu P.P.S., twierdzić w referacie wygłoszonym na Stołecznej Radzie P.P.S., że „weszliśmy w nowy okres, który nazywamy okresem przygotowania jedności klasy robotniczej” i wskazać na konieczność „jakościowego podniesienia współpracy”.

Wyjaśniając istotną treść tego sformułowania tow. Cyrankiewicz mówił: „musi to być zaostrenie walki ideologicznej z prawią w skali międzynarodowej i z jej krajowymi interpretatorami... Walka z prawią oznacza świadomość, bojowe dążenie do przewyciężenia rozłamów, do jednoczenia klasy robotniczej”.

W opublikowanym przed kilku dniami artykule „Na nowym etapie” tow. Wiesław Gomulka-Wiesław, Sekretarz Generalny K.C. P.P.R., stwierdza dobitnie:

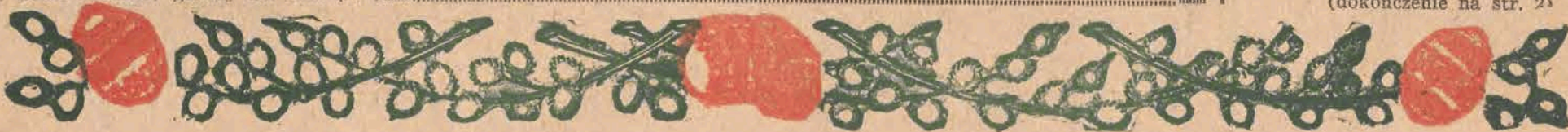
„Zagadnienie jedności organicznej P.P.R. i P.P.S. wchodzi w nowy etap rozwojowy. Stwierdzają to zgodnie Peperowscy i Pepesowscy, dowodzi tego wystąpienie Sekretarza Generalnego C.K. W. P.P.S. tow. Cyrankiewicza na zebraniu Rady Stołecznej P.P.S. Z dniem każdym dojrzeła do realizacji idea zjednoczenia P.P.R. i P.P.S. w jedną partię klasy robotniczej... Wchodzi my w drugi etap, w którym zagadnienie jedności organicznej winno być politycznie i organizacyjnie skonkretyzowane.”

(dokończenie na str. 2)



Z okazji Świąt Wielkonojcy wszystkim naszym
Prenumeratorom, Czytelnikom i Przyjaciółom
najserdeczniejsze życzenia składa

REDAKCJA „GŁOSU”.



Rozwój przemysłu włókienniczego w Polsce

Przemysł włókienniczy zaspakaja, obok przemysłu spożywczego najbardziej elementarne potrzeby człowieka. Nic więc dziwnego że społeczeństwo, śledzi z wielkim zainteresowaniem za pracą i osiągnięciami włókiennictwa polskiego. Minał właśnie trzeci rok działalności jego, można więc podsumować wyniki za rok ubiegły.

Ilość zatrudnionych w przemyśle włókienniczym wzrosła w przeciągu roku 1947 z 235.000 do 294.000 czyli o blisko 24 procent, co oznacza, iż zajmuje on nadal pierwsze miejsce pod tym względem, wśród innych gałęzi przemysłu.

Produkcja tkanin bawełnianych, wzrosła z 206,5 milionów metrów bież. tkaniny do blisko 260 milionów w r. 1947.

Wzrosła również w r. 1947 (w porównaniu z r. 1946) produkcja tkanin wełnianych z 21,7 mil. m, do 28 mil. m. tkanin jutowych z 10,4 mil. m, do 19,7 mil. m, a produkcja tkanin jedwabnych z 6,6 mil. m, do 19,2 mil. m.

Produkcja pluszy podniosła się z 2,2 mil. m bież. do 4,7 mil. m, bież., a produkcja dywanów z 211.000 m kw. do 410.000 m kw.

Produkcja wyrobów dziewiarskich wzrosła z 3,5 milionów kg do 4,8 mil. kg, wyrobów konfekcyjnych z 17,2 mil. sztuk do 22,6 mil. szt. W przemyśle włókien sztucznych wzrosła produkcja sztucznego jedwabiu z 3,5 mil. kg, do 5,6 mil. kg, a produkcja włókien ciętych z 5,1 mil. kg do 6 mil. kg.

Wszystkie te cyfry świadczą o wybitnym rozwoju produkcji znacznie przekraczającym wzrost ilości zatrudnionych. Stało się to możliwe dzięki wydatnemu wzrostowi wydajności pracy.

Wzrost wydajności pracy

W przemyśle bawełnianym ilość wytkanych wątków na jedną krosno-godzinę wzrosła z 5,041 w r. 1946 do 5,990 w końcu 1947 r. czyli o blisko 17 proc.

W przemyśle dziewiarskim wzrosła w ciągu roku 1947 wydajność na jedną maszyno-godzinę pracy maszyn konfekcyjnych z 4,9 szt. do 5,9 szt. czyli o 20 proc.

Również w pozostałych branżach przemysłu włókienniczego dało się zaobserwować podniesienie wydajności pracy. Mimo tych sukcesów trzeba jednak zaznaczyć, że wydajność pracy w naszym przemyśle włókienniczym jest niższa nie tylko od wydajności włókienniczy za granicą ale i od wydajności w polskim przemyśle włókienniczym w latach przedwojennych.

Rozwój ruchu wielowarsztatowców

Podniesienie wydajności pracy było w pierwszym rzędzie wynikiem ruchu wielowarsztatowców.

Rozwiniął się on szczególnie bujnie w przemyśle bawełnianym gdzie ilość przadek w przedsiębiorstwach ciekich i średnich obsługujących 4 strony wzrosła od końca 1946 do końca 1947 z 78 do 651, a ilość przadek obsługujących trzy strony z 405 do 1292. W ciągu tego okresu odsetek wrzeczonozmian obsługiwanych przez przadki pracujące na czterech stronach zwiększył się z 4 proc. do 24 proc.

W ciągu roku ubiegłego wzrosła ilość czynnych wrzeczonozmian o 44,5 proc. podczas gdy ilość zatrudnionych przadek jedynie o 7,9 proc. Oznacza to, że wzrost uruchomienia wrzeczonozmian w ciekich i średnich przedsiębiorstwach bawełnianych był 4,5 razy większy niż wzrost liczby zatrudnionych przadek.

Podobnie kształtowała się sytuacja w zakładach bawełnianych, gdzie w ciągu roku ilość tkaczy obsługujących cztery krosna wzrosła z 3.144 do 6.815. Ilość tkaczy obsługujących sześć krosien z 145 do 1.013, wreszcie ilość

tkaczy pracujących na ósemkach z 124 do 150.

W ciągu minionego okresu zwiększył się od setek krosnozmian obsługiwanych przez wiele warsztatowców (tkaczy pracujących na 4-ch i więcej krosnach) z 36,4 proc. do 59,9 proc.

I jeśli w ciągu roku ilość uruchomionych krosnozmian wzrosła o 44 proc., to ilość zatrudnionych tkaczy podniosła się jedynie o 22 procent.

Nieco później zaczął się rozwijać ruch wielowarsztatowców w przemyśle wełnianym. Dopiero w marcu ub. r. przeszli na obsługę dwóch krosien kortowych pierwsi trzej tkacze. Ilość ta wzrosła w sierpniu do 8 we wrześniu do 148 w październiku do 288, a w końcu grudnia wyniosła już 495.

W ostatnich czasach w przedsiębiorstwach przemysłu wełnianego poczynają śrubownicy przechodzić na obsługę 2 samoprzańnic.

W przemyśle jedwabniczo-galanteryjnym ilość tkaczy obsługujących cztery krosna wyniosła jeszcze w połowie 1947 r. zaledwie 174.

Współzawodnictwo pracy

Wielki wpływ na wzrost produkcji i wydajność pracy wywarło współzawodnictwo pracy.

Idea współzawodnictwa w ciągu kilku zaledwie miesięcy zdobyła sobie prawo obywatelstwa wśród najszerzszych rzesz włókienniczy i za wojowała ich serca i umysły.

134.000 włókienniczy (45 proc. ogółu zatrudnionych) stanęło już w szeregach współzawodników, a wielu spośród nich stało się głośnym w całym kraju przedownikami pracy. Tyśiące przodujących robotników zdobyło już honorowe odznaki i nagrody za doskonałe wyniki w pracy.

Tablice honorowe w fabrykach skupiają na sobie co dzień wzrok wielu tysięcy robotni-

Walka o jakość

W parze z walką o wypełnienie planu, z walką o jak największą produkcję szło zmaganie o odpowiednią jakość wykonanych artykułów. Jeszcze w końcu lutego r. ub. odbył się pierwszy ogólnopolski zjazd inspektorów technicznej kontroli, na którym nakreślone zostały zadania stojące przed przemysłem włókienniczym w dziedzinie walki o lepszą jakość produkcji.

W ciągu kilku miesięcy zorganizowana została w całym przemyśle sieć brakarzy i inspektorów kontroli technicznej, którzy opierają

Akcja szkoleniowa

Zwiększenie produkcji i poprawa jakości w dużym stopniu uzależnione są od tempa szkolenia nowych wykwalifikowanych kadr i od poziomu ich fachowego przygotowania.

W r. ub. czynne było Technicum Włókiennicze, Liceum Jedwabnicze, 20 gimnazjów przemysłowych, 96 szkół przemysłowych. Poza tym istniało 7 szkół mistrzowskich, oraz 34 kursy różnego rodzaju. Ilość uczących się wyniosła 12 tysięcy osób, a ilość wykładowców pedagogów 1.112. Dla młodzieży zamiejscowej zorganizowano 5 burs, w których 344 uczniów otrzymuje bezpłatnie codzienne utrzymanie. W stadium organizacji znajdują

Zaopatrzenie materiałowe przemysłu włókienniczego

Jednym z podstawowych elementów sprawnego wykonania planu jest odpowiednio zorganizowane zaopatrzenie materiałowe.

Trzeba stwierdzić, że pomimo wielkich trudności w pierwszych miesiącach ub. r. w zasadzie nastąpiła pod tym względem olbrzymia zmiana. Obrót towarowy (poza węglem) wzrósł w ciągu 1947 o 62 proc. w porównaniu z rokiem 1946. Problem braku wielu artykułów będących w ostrym niedoborze: kwas siarkowy, soda kaustyczna, mydło, podchlorań sodu, kwas octowy i kalafonia został w znacznej mierze rozwiązany. Nie oznacza to oczywiście, że brak chemikaliów został już całko-

wie opanowany. W dalszym ciągu odczuwa się brak barwników i wody utlenionej.

Poważne osiągnięcia zanotowano na odcinku artykułów technicznych. Artykuły techniczne ze skóry dostarczone są już w dostatecznej ilości nie tylko na pokrycie bieżącej produkcji, ale i na uzbrojenie nowych urządzeń. Również i jakość tych artykułów zaczęła się ostatnio poprawiać, choć niestety i nadal wiele jeszcze pozostawia ona do życzenia.

Powoli poprawia się sytuacja w dziedzinie obiół zgrzebnych, członek i innych artykułów technicznych. Dają się jeszcze we znaki trudności z żarówkami, z łożami dziewiarski-

mi i z różnymi innymi artykułami, ale faktem jest, że przemysł polski w coraz to szerszym zakresie zaspakaja potrzeby przemysłu włókienniczego, produkując coraz to nowe artykuły, które przed wojną musieliśmy nabywać za granicą.

W dążeniu do rentowności

Poważne wyniki osiągnął również przemysł wełniany w walce o obniżenie kosztów własnych produkcji i o wzrost rentowności przed siębio.stw. Zagańnienie to ledwo zarysowane w r. 1946 nabrało w r. ub. realnych kształtów.

Wiele w tym kierunku zrobiono przez racjonalne zatrudnienie pracowników, właściwe rozplanowanie i zaszerogowanie siły roboczej. Zmniejszono odsetek pracowników nieprodukcyjnych i odsetek pracowników umysłowych w stosunku do pracowników produkcyjnych. Komasaacja zakładów pracy umożliwia zaoszczędzenie poważnych sum.

Coraz surowiej kontroluje się normy zużycia surowców, bacząc pilnie, czy nie przekraczają wyznaczonych normatywow zużycia.

Uległy również kompresji koszty ogólnoadministracyjne. Walka z postojami fabrycznymi i kradzieżami dała swoje wyniki; zmniejszenie odsetka odpadków i właściwe ich użytkowanie miały poważny wpływ na zmniejszenie kosztów własnych. W jednym tylko przemyśle konfekcyjnym wartość towarów wytworzonych dzięki utylizacji resztek wyniosła 1000 milionów zł. po cenach sztywnych.

Wspomniany już rozwój ruchu wielowarsztatowców, wzrost wydajności pracy i poprawa w stanie jakości produkowanych wyrobów (zmniejszenie odsetka braków) przyczyniły się także do zwiększenia rentowności przemysłu włókienniczego.

Rozwój wynalazczości robotniczej, choć jeszcze niedostateczny i często przez tkwiących tu i ówdzie biurokratów hamowany odbija się również dostаточно na przebiegu akcji oszczędnościowej.

Akcja socjalna

Poważnie wzrosły w r. ub. wydatki na akcję socjalną. Ilość dzieci w żłobkach fabrycznych wzrosła do przeszło 2.600. Oznacza to, że wyniosła ona przeszło 100 proc. więcej niż w r. 1946. Ilość dzieci w przedszkolach wzrosła do 5.500 (czyli o 85 proc.).

Rozszerzyła się sieć ambulatoriów, wzrosła ilość lekarzy fabrycznych i pielęgniarek.

Wzrosły wydatki na opiekę lekarską. Rozwojowi przemysłu w Polsce Ludowej towarzyszy rozwój urządzeń socjalnych. Coraz większe sumy, może znacjonalizowany przemysł rzucać na utrzymanie żłobków, przed szkół, pomoc lekarską, na bezpieczeństwo i higienę pracy.

Przemysł włókienniczy w 1948 r.

Pomimo braków i niedociągnięć zdał przemysł włókienniczy w roku ubiegłym egzamin z ciążących na nim zadań w zasadzie dobrze. Bazy wyjściowe na rok 1948 zostały na ogół biorąc rozbudowane w sposób należyty.

Wyniki produkcyjne za styczeń i luty świadczą o tym, że przemysł włókienniczy rozpoczął rok biegnący pod dobrą gwiazdą. Wskaźniki wytwórcze we wszystkich prawie branżach są stale przekraczane, rośnie ilość wielowarsztatowców i rozwija się walka o jakość, a akcja oszczędnościowa rozwija się coraz lepiej. A dźwięgnia tego wszystkiego — współzawodnictwo pracy, rozkwita coraz to nowymi, coraz to lepszymi i doskonalszymi formami.

Rok 1948 — drugi rok Planu Trzyletniego winien przynieść przemysłowi włókienniczemu nowe sukcesy.

Pod sztandarem jedności**Odsłonięcie sztandarów****Koła PPR Centrali Zbytu Przemysłu Papierniczego i Koła PPS przy Centralnym Zarządzie P. P.**

W ubiegłym miesiącu na terenie przemysłu papierniczego obie bratnie partie święciły podniosłą uroczystość odsłonięcia swoich nowofundowanych sztandarów partyjnych. Uroczystość ta stała się piękną manifestacją jedności działania i wspólnej pracy nie tylko członków P.P.S. i P.P.R., ale i stale rosnących szeregów sympatyków socjalistycznej ideologii politycznej, rekrutujących się ze środowiska demokratycznej inteligencji pracującej w przemyśle papierniczym.

Zagajenia uroczystej chwili, w wypełnionej po brzegi sali, dokonał przewodniczący Koła P.P.S. tow. Kramek, zapraszając na przewodniczącego Zebrania tow. Antoniego Lewińskiego, naczelnego dyrektora Centrali Zbytu P.P., oraz w skład prezydium: tow. Siweckiego, sekretarza W.K. P.P.S., tow. Chyrę, członka L.K.P.P.R., tow. Pokorskiego, redaktora „Kuriera Popularnego“, tow. Kraula, naczelnego dyrektora Centralnego Zarządu P.P., tow. Głazewskiego, sekretarza Dzielnicy P.P.R., tow. Dyrage, głównego inspektora C. zb. P.P., tow. Aksentowicza, dyrektora Centralnego Zarządu P.P., i tow. Dobijańskiego, sekretarza Koła P.P.R. C. Zb. P.P.

Po ukonstytuowaniu się prezydium, tow. Lewiński udzielił głosu tow. tow. Pokorskiemu i Chyrze, którzy kolejno wygłosili wspaniałe referaty o aktualnej sytuacji politycznej oraz jedności programowej i ideologicznej, zmierzającej do socjalizacji Demokratycznej Polski Ludowej na gruncie wolności i sprawiedliwości społecznej, w myśl szczytnych haseł nieśmiertelnego marksizmu i leninizmu.

Z kolei przedstawiciele Komitetów Wojewódzkich wręczyli sztandary obu chorągwi, którzy złożyli uroczyste przyrzeczenie, że sztandar swój, jako symbol partyjny, nosić będą z honorem, w myśl szczytnych haseł programowych: „Wolność, Równość i Socjalizm“.

Następnie szereg zasłużonych aktywistów Koła P.P.R. Centrali Zbytu Przemysłu Papierniczego otrzymało stałe legitymacje członkowskie.

Należy podkreślić duże zasługi tow. tow. Lewińskiego, Aksentowicza, Kramka i Dobijańskiego, położone przy organizowaniu Kół partyjnych, jak i ich wydatną pracę w Komitecie ufundowania sztandarów, przyczyniając się w wysokim stopniu do uświetnienia tak ważnej uroczystości.

Doskonale w formie i treści przemówienie okolicznościowe wygłosili tow. Siwecki, w imieniu W.K.P.P.S. i tow. Głazewski z racji wręczenia symbolu partyjnego sztandarów, jak i wręczenia stałych legitymacji członkowskich.

Na zakończenie uroczystego wieczoru od-

była się część artystyczna, w której wystąpili popularni artyści scen łódzkich, a mianowicie: H. Bielicka, A. Pindras i Z. Nowicki, uzyskując zasłużone brawa i oklaski za swoje na wysokim poziomie stojące produkcje artystyczne.

1325-B

Przemysł papierniczy w 1948 r.

Plany Przemysłu Papierniczego przewidują na 1948 r. zarówno dalszą rozbudowę urządzeń, jak i prace nad zwiększeniem wydajności czynnych obecnie instalacji.

W dziedzinie inwestycji zasługują przede wszystkim na uwagę 2 sztandarowe obiekty na Ziemiach Odzyskanych: Krapkowińska Fabryka Papieru oraz Fabryka Celulozy i Papieru w Malczycach.

Krapkowińska Fabryka Papieru będzie po zakończeniu odbudowy największą fabryką celulozy sodowej oraz papieru workowego w Polsce. Obecna produkcja papieru workowego i pakowego w Kaletach nie pokrywa zapotrzebowania rynku wewnętrznego. Planowane uruchomienie Krapkowińskiej Fabryki Papieru pozwoli nie tylko na pełne pokrycie zapotrzebowania wewnętrznego, ale również i na eksport, przede wszystkim worków cementowych.

Produkcja Krapkowińskiej Fabryki będzie używać wyłącznie papierówkę sosnową, a więc surowiec, w który kraj nasz jest bogaty — w przeciwieństwie do świata, którego zasoby są ograniczone.

Na razie w Krapkowicach czynna jest jedyna maszyna papiernicza; w roku bieżącym zostaną uruchomione 3 warniki do celulozy.

Dalsza rozbudowa planowana jest na następne lata.

W Fabryce Celulozy i Papieru w Malczycach, położonych nad Odrą, w 1948 r. planuje się uruchomienie 4-ch warników do celulozy słomowej, oraz jednej ścieralni.

Sięgnięcie po słomę, jako surowiec do produkcji celulozy ma na celu przede wszystkim oszczędność na zużyciu drewna.

Poza opisanymi inwestycjami będą uruchomione w już pracujących fabrykach:

1 warnik celulozowy

3 maszyny do produkcji papieru.

Niezależnie od wymienionych będzie uruchomiony cały szereg inwestycji o mniejszym znaczeniu.

Szczupłe kredyty inwestycyjne (w stosunku do potrzeb Przemysłu Papierniczego nie pozwalają na dalszą rozbudowę programu inwestycyjnego.

Ogółem przeznaczono w 1948 roku:

— na inwestycje do wykonania w kraju

zł 411 milionów

— na zakup inwestycji zagranicą

zł 466 milionów

łącznie zł 877 milionów.

Kapitałne remonty w bieżącym roku będą przeprowadzane kosztem 346 milionów.

Uruchamianie w ciągu bieżącego roku opisanych inwestycji pozwoli zwiększyć produkcję, dla której zaplanowano następujące cyfry na rok 1948

ścieru 99.600 ton

celulozy 103.000 ton

papieru 220.000 ton

tektury 30.500 ton

Obok podniesienia ilościowego produkcji w stosunku do 1947 r., planuje się również dalsze podnoszenie jakości wyrobów. Papier przestał być artykułem deficytowym

na rynku, odbiorcy stawiają coraz większe wymagania co do jakości, a z drugiej strony 2 lata pracy, jakie Przemysł Papierniczy ma za sobą zostały wykorzystane między innymi dla stworzenia warunków do podniesienia jakości produktów.

Wartość zaplanowanej na 1948 rok produkcji wyniesie ponad 16 miliardów.

Dotychczasowe osiągnięcia w pracy pozwalają mieć nadzieję, że Przemysł Papierniczy tak, jak w 1947 roku nie tylko wykona ilościowo plan produkcji, ale go przekroczy, dając jednocześnie wyższą jakość wo wyroby.

Z najważniejszych prac w 1948 r. wymienić jeszcze należy silny wzrost akcji szkolnictwa zawodowego, które w najbliższych latach musi nie tylko wypełnić obecne luki wśród fachowców, ale przygotować potrzebne kadry dla zakładów uruchamianych zarówno w ciągu planu 3-letniego jak i rozpracowywanego obecnie planu 6-cio letniego.

1326-B

„Duch źródeł mineralnych” w butelce

Już przedhistoryczny człowiek odkrył cudowne, lecznicze właściwości wód mineralnych i jako animalista z zamilowania i struktury umysłowej, przypisywał je słusznemu działaniu bogów zamieszkujących podziemia. Wierzenia te utrzymywały się przez tysiąclecia z tą różnicą, że duchy podziemia zastąpiono nadziemnymi.

Dziś nie wierzymy już w duchy, chyba, że się nam objawia na udanym seansie spirytystycznym. Skuteczność wód zdrojowych tłumaczmy raczej działaniem ich składników mineralnych i gazowych, swoim układem sił natury fizyko-chemicznej, szczególną strukturą wewnętrzną tych wód i t.d.

Pozostaje jednak nie dająca się wyjaśnić reszta, która sprawia, że pozornie podobne do siebie źródła mają odmienne właściwości lecznicze, że wody o stopniu mineralizacji niższym aniżeli zwyczajna woda słodka, wykazują duże działanie lecznicze, że jednym słowem są to wody „żywe“, biologicznie czynne, w odróżnieniu od roztworów sztucznych, będących wodami „martwymi“. Jest to właśnie ów nieuchwytny „duch źródła“, który oddaje nam nieocenione usługi nie tylko na miejscu w Krynicy czy Kudowie, ale i w domu, gdy podajemy jego działaniu nasze mniej lub więcej uszkodzone tkanki i soki ustrojowe.

„Polskie Uzdrawiska“ wprowadziły na rynek bogaty asortyment wód leczniczych. Znajdziemy wśród nich solanki jodo-bromowe z Rymanowa, wody alkaliczno-solankowe ze Szezawnicy, krynickie, szczawy alkaliczne z „Zubrem“ na czele, wody arsenowe z Kudowy i ziemno-żelaziste z Polanicy i Soli.

Wszystkie one mają szerokie zastosowanie w całym szeregu chorób jako idealny biologiczny środek leczniczy. Przy ich pomocy możemy uzupełnić leczenie zdrojowe, niejako przedłużyć je w domu.

Mają też szerokie zastosowanie jako środek zapobiegający nawrotowi chorób już wyleczonych.

Należy je oczywiście stosować metodycznie według przepisu lekarza i przez cały czas dostatecznie długi. Nie mylniejszego, aniżeli zażywanie tych wysoce czynnych leków na podstawie zaleceń sąsiadki, której właśnie pomogła woda „Jana“ lub „Dąbrówka“.

„Duch źródła“ zaklęty w butelce nie lubi szablonu i partactwa. Jak każdy rasowy „duch“ chce być traktowany poważnie, w przeciwnym razie buntuje się i sprawia przykre zawody.

Korzystajmy zatem w sposób rozsądny z wiecznie żywych, leczniczych sił przyrody, które „Polskie Uzdrawiska“ udostępniają wszystkim zagrożonym i chorym.

1432-B

1502-B

Okręgowa Spółdzielnia Oświatowa

Przed trzema laty grono nauczycieli i oświatowców powołało do życia spółdzielnię, której zadaniem było zaopatrywanie szkół, placówek oświatowych i instytucji społecznych w materiały potrzebne do prowadzenia działalności oświatowej. Spółdzielnia tego typu nie było w Łodzi, a rozprawianiem materiałów piśmiennych, zeszytów i t.p. zajmowała się przeważnie inicjatywa prywatna. W tej chwili O.S.O. posiada na terenie miasta 6 placówek handlowych a przede wszystkim w dzielnicach robotniczych. — Plac Niepodległości (Hala Targowa), ul. Rzgowska 73, ul. Zgierska 107, Andrzeja Struga 14, oraz centralę przy ulicy Piotrkowskiej 149.

W rozwijaniu sieci rozprawdzającej O.S.O. natrafia na duże trudności, tym niemniej w zamierzeniach spółdzielni leży dalszy rozwój sieci a szczególnie w tych ośrodkach, gdzie nie ma księgarni i sklepów papierniczych, a istnieją duże skupiska robot-

nice (np.: Widzew). Poza działalnością handlową O.S.O. rozwinęła dział produkcji i prowadzi dużą introligatornię, produkcję kleju, atramentu i pędzelek szkolnych.

Oprócz tego w porozumieniu z Ligą Kobiet szkoli 20 członkiń Ligi w dziale introligatorskim. W tym celu O.S.O. zaangażowała kilku instruktorów, którzy przeprowadzają szkolenie zarówno teoretyczne jak i praktyczne.

Po ukończeniu szkolenia pracownicy otrzymują odpowiednie poświadczenia, stwierdzające przydatność do zawodu.

O.S.O. włączyła się do Centralnego Zjednoczenia Spółdzielni Przemysłowych i w ramach tego Zjednoczenia wmontowała się w ogólnokrajowy plan produkcji. Produkcja O.S.O. uzupełnia plan państwowy na odcinku przetwórczości papierniczej.

Poza tym O.S.O. współpracuje na terenie województwa z 14 spółdzielniami księga-

ska-papierniczymi, zaopatrując je w potrzebne materiały.

Jako dalszy etap pracy rozbudowano dużą księgarnię, której celem jest współpraca z placówkami i bibliotekami. W tym celu w księgarni specjalnie wykwalifikowana bibliotekarka udziela porad przy zakładaniu i prowadzeniu bibliotek wszelkiego typu.

Z porad korzysta duża ilość pracowników oświatowych, którzy natrafiają na trudności przy organizowaniu bibliotek.

Szczególnie ważnym działem pracy O.S.O. jest współpraca ze spółdzielniami szkolnymi (uczniowskimi) i w tym celu zaangażowano dwóch instruktorów — jeden dla Łodzi a drugi dla województwa łódzkiego.

300 spółdzielni uczniowskich jest członkami O.S.O.

Osiągnięcia, praca i zamierzenia Zjednoczenia Energetycznego Okręgu Łódzkiego

Pragnąc w tysięcznym numerze naszego pisma dać czytelnikom jak najbogatsze omówienie interesujących zagadnień gospodarczych staraliśmy się również o zebranie danych dotyczących przemysłu energetycznego. Zwróciliśmy się do Dyrektora Zjednoczenia Energetycznego Okręgu Łódzkiego tow. inż. EUGENIUSZA ZADRZYŃSKIEGO o udzielenie nam informacji o osiągnięciach, pracy i zamierzeniach w Z. E. O. Ł.

— Zadaniem Zjednoczenia — mówi tow. dyr. Zadrzyński — jest zaopatrzenie i rozdzielnictwo energii elektrycznej dla zakładów przemysłowych pracujących na terenie Zjednoczenia jak również dla szerokiej rzeszy odbiorców domowych. Działalnością swoją Z. E. O. Ł. obejmuje teren województwa łódzkiego (za wyjątkiem Łowicza i Kutna) oraz Częstochowę i Kalisz. W roku 1945 Zjednoczenie objęło zarząd zakładów elektrycznych, które przed wojną były spółkami akcyjnymi o kapitale w znacznej części zagranicznym. Poza tym Zjednoczenie dysponuje mocą i wykonuje opiekę techniczną nad zakładami, które są własnością samorządu jak np. elektrownia kaliska.

ROZDZIAŁ OBCIĄŻEN.

Jednym z ważniejszych zadań Zjednoczenia jest dbanie o potaniecie produkcji i maksymalne oszczędności węgla. W związku z dużym wzrostem zapotrzebowania energii elektrycznej Zjednoczenie troszczy się również o właściwy rozdział obciążeń. W ramach Zjednoczenia istnieje specjalna komórka dyspozycyjna mocy. Poza wielkimi zakładami energetycznymi istnieją mniejsze zakłady, które produkują o wiele drożej niż duże zakłady. Komórka dyspozycyjna mocy rozdziela obciążenia pomiędzy zakłady duże i małe oraz zakłady przemysłowe. Poza tym jak np. w Łodzi poza elektrownią łódzką jest wiele zakładów produkujących energię elektryczną jako produkt uboczny przy produkcji pary (Wima, Scheibler itd.) Połączenie Śląska z Łodzią na pracę równoległą przy pomocy linii 220 kV zwiększa znacznie zakres możliwości wytwórczych. Elektrownie śląskie stojące na węglu produkują taniej w porównaniu z elektrowniami odległymi od kopalni. Zadaniem dyspozycji mocy po uwzględnieniu tych wszystkich zagadnień i przeanalizowaniu kosztów własnych i możliwości produkcyjnych podległych zakładów — jest opracowanie rozdziałów obciążeń dających największe oszczędności.

Dodać należy, że możliwości zakładów zmieniają się z dnia na dzień ze względu na przeprowadzane konserwacje urządzeń i profilaktyczne remonty.

Działalność dyspozycyjna ZEOL jest świadectwem wyższego poziomu gospodarki energetycznej osiągniętego dzięki upaństwowieniu przemysłu energetycznego.

Oprócz zaopatrzenia i rozdzielnictwa zadaniem Zjednoczenia jest zmniejszenie kosztów produkcji w poszczególnych zakładach. Przejawia się troska o znalezienie nowych wyższych form pracy, o pełniejsze wykorzystanie istniejących urządzeń o maksymalne oszczędności zużycia materiałów i zapewnienie właściwej, na wysokim technicznie poziomie, opieki nad pracującymi urządzeniami w celu zapewnienia jak najdłuższego okresu ich używalności.

PLAN NA ROK BIEŻĄCY.

Plan produkcji energii elektrycznej na rok 1947 przewidywał wyprodukowanie ponad 300 milionów kV godz. Wykonanie tego planu napotykało wiele trudności z tego względu, że elektrownia łódzka znajdowała się w ciężkiej sytuacji. Plan został jednak wykonany dzięki przekroczeniu rocznego planu produkcyjnego przez pozostałe zakłady podległe Zjednoczeniu jak np. przez elektrownię piotrkowską która wykonała plan w 107 proc.

Plan na rok 1948 przewiduje wzrost produkcji o 5 proc. Nie wielki wzrost produkcji powodowany jest tym, że zakłady pracować będą przy tych samych urządzeniach, co poprzednio. Plan stawia więc zakładom obowiązek jeszcze pełniejszego wykorzystania urządzeń. Opracowanie i wprowadzenie w styczniu br. nowego systemu plac, na razie tylko w elektrowni łódzkiej, jest stworzeniem podstaw do współzawodnictwa pracy dotychczas nie praktykowanego w energetyce. Ten pierwszy krok do współzawodnictwa, który zapewne przyczyni się w ciągu roku do znalezienia

jeszcze bardziej doskonałej bazy współzawodnictwa, może poważnie wpłynąć na zwiększenie produkcji przy tym samym wyposażeniu technicznym zakładów i przy jednoczesnym w zużyciu istniejących urządzeń.

POWAŻNE INWESTYCJE.

Z. E. O. Ł. otrzymało na rok 1948 poważne fundusze inwestycyjne przekraczające 300 milionów zł, które pozwolą unowocześnić gospodarke w zakładach podległych Zjednoczeniu.

Do ważniejszych inwestycji należy zbudowanie kotła na pył węglowy w elektrowni łódzkiej który winien być wykonany pod koniec rb. Będzie on największym kotłem tej elektrowni. Również buduje się kocioł w elektrowni kaliskiej i dwa kotły w elektrowni częstochowskiej. W elektrowni kaliskiej montuje się nowy turbo-zespół o mocy 5 tys. kW.

Poważne kredyty, bo ponad 50 milionów złotych przeznaczono również w państwowym planie inwestycyjnym na unowocześnienie gazowni znajdujących się na terenie Zjednoczenia.

Połowa przydzielonych kredytów inwestycyjnych będzie przeznaczona i użytkowana na budowę pieców w gazowni łódzkiej.

PLAN ELEKTRYFIKACJI WSI BĘDZIE PRZEKROCZONY.

Wiele uwagi poświęca Zjednoczenie szeroko prowadzonej akcji elektryfikowania wsi, w wyniku której wiele wiosek zostało przyłączonych do sieci co pozwoliło podnieść poziom pracy i życia tysiącom chłopów naszego okręgu. Dotychczasowy przebieg tej akcji, wielkie zainteresowanie i inicjatywa wsi specjalnie podłódzkich stwarza nadzieję, że plan elektryfikacji wsi zostanie przez Z. E. O. Ł. znacznie przekroczony.

Na zakończenie chciałbym dodać — mówi tow. dyr. Zadrzyński — że pracownicy zakładów energetycznych nie szczędzą trudów i wysiłków aby zaopatrzenie przemysłu i odbiorców domowych było w pełni wykonane. Świadomi robotnicy, majstrowie, technicy i inżynierowie energetyki dobrze sobie zdają sprawę z wagi ich pracy w dziele odbudowy naszego kraju i dźwiganii go na nowoczesny poziom, zapewniający dobrobyt szerokim masom.

1450-k

TKALNIA MECHANICZNA
W. T. ŻURAWSKY I S-ka
Pabianice, ul. P. Skargi 43
Mieszkanie prywatne:
ul. Kresowa 10 a, tel. 167

**WYRÓB I SPRZEDAŻ
MAT. WEŁKIENNICZYCH**
S. MAKÓWKA
Pabianice, ul. Konstantynowska 7

**WYTWÓRNIA
BIELIZNY I TRYKOTAŻY**
„SYRENKA”
Bronisława i Mirosława
STAWISKICH
Łódź,
Al. Kościuszki 93 m. 25, tel. 189-10

**ZAKŁAD
ELEKTRYKI SAMOCHODOWEJ**
B-cia OPIELIŃSCY
Łódź,
ul. Piotrkowska 152, tel. 272-61

**KLEJ, ATRAMENT, PĘDZELKI SZKOLNE, MATERIAŁY
PIŚMIENNE, PRZYBORY SZKOLNE, KSIĄŻKI
I PODRĘCZNIKI DLA SZKÓŁ I BIBLIOTEK**
POLECA
OKRĘGOWA SPÓŁDZIELNIA OŚWIATOWA
ul. Piotrkowska 149 tel. 169-50 Sprzedaż
175-78 Zarząd
164-44 Księgarnia
SKLEPY: Piotrkowska 149 — Sklep Nr 1 — i Księgarnia — Sklep Nr 3
Pl. Niepodległości (Hala targowa) — Sklep Nr 2
Zgierska 107 — Sklep Nr 4
Rzgowska 73 — Sklep Nr 5
Andrzeja 14 — Sklep Nr 6
WŁASNA PRODUKCJA HURT — DETAL

**WYTWÓRNIA
WYROBÓW DZIANYCH**
A. CZAJKOWSKA
Łódź,
ul. Kopcińskiego 67, tel. 177-70

**WYRÓB I SPRZEDAŻ
MANUFAKTURY**
RYSZARD MALINOWSKI
Pabianice, ul. Gryzla Nr 9

WYTWÓRNIA „ANORG” CHEMICZNA
Łódź, ul. Siedlecka 1, tel. 171-13
FARBY ZIEMNE, OLEJNE, EMALIE.
KUPUJEMY BARWNIKI ZASADOWE. (ZIELEŃ
BRYLANTOWA, BŁĘKIT VICTORIA I INNE).

TKALNIA MECHANICZNA
A. MALINOWSKI
Pabianice, 29-go Stycznia 4

DOM TECHNICZNO-HANDLOWY Bronisław Kin
POSIADAMY NA SKŁADZIE WSZELKIE ARTYKUŁY
TKACKO - PRZĘDZALNIANE I BIEGACZE ORAZ
DUŻY WYBÓR TARCZ ŚCIERNYCH I PROSZKÓW
ŚCIERNYCH.
Łódź,
ul. Piotrkowska 168
tel. 111-94

NIKLOWNIA
SREBRZY, CHROMUJE
TEODOR ZBIERKOWSKI
Łódź,
ul. Piotrkowska 152, tel. 205-10

PRZEMYSŁ CHEMICZNY
ŻYCZY SWOIM KLIENTOM

WESOŁEGO ALLELUJA

WYTWÓRNIA
CHEMICZNA

„SULFOTECHNIKA“

inż. Jerzy SKOTNICKI i S-ka
Łódź, ul. Wołowa 23
tel. 102-62

PRZETWORY CHEMICZNE
DLA PRZEMYSŁU

1988-k

WYTWÓRNIA CHEMICZNA

T. GLASMAN

Łódź

telefon 157-23

poleca: świece liturgiczne, gospodar-
cze, nagrobkowe i choinkowe oraz
zaprawy do podłóg i obuwia „Te-ge”
w najlepszych gatunkach

1991-k

Wszelkie woski i tłuszcze nawet
w najmniejszych ilościach stale
KUPUJEMY

FABRYKA CHEM. „A Z E T”

w Łodzi, ul. Lipowa 43
Tel. 114-06

1997-k

WYTWÓRNIA CHEMICZNA

„DELICOT”

KAZIMIERZ SZYMCZYŃSKI i Ska

Łódź, ul. Piotrkowska nr 220

Telefon 207-65

Konto B.G.K. 1412

2014-k

FABRYKA WYROBÓW CHEMICZNYCH

„POLICHEMIA“

Łódź, ul. Żeromskiego 125

telefon 135-32

POLECA: TŁUSZCZE
GARBARSKIE, FARBY,
KRYJĄCE, MYDŁA
TECHNICZNE I MATERIAŁY
POMOCNICZE DLA
PRZEMYSŁU SKORZANEGO
I WŁOKIENNICZEGO

1994-k

PRZETWÓRNIA
CZERNIDEL I KLEI

»RODO«

Leon Różniecki i Józef Drożdż
Łódź, ul. Piotrkowska 31

2019-k

WYTWÓRNIA CHEMICZNA

„SANIT“

Łódź, Kilińskiego 78, tel. 269-44

2017-k

WYTWÓRNIA CHEMICZNA

BIEL-TENNIS

wł. Inż. F. GUMINSKI

Łódź, ul. Piotrkowska 81

Telefon 108-63

2018-k

FABRYKA CHEMICZNA

„KAROLIN“

Łódź, ul. Kałna 67

Telefon 128-37

POLECA:

Artykuły pomocnicze dla prze-
mysłu włókienniczego.

Esencje i koncentraty owocowe
dla celów spożywczych.

1993-k

WYTWÓRNIA CHEMICZNA

„BARWOPOL“

Łódź, ul. Piotrkowska 220
Telefon 210-95

Barwniki do domowego farbowania
tkanin

2001-k

LABORATORIUM
CHEMICZNE

Inż. TADEUSZ ANTCZAK

Łódź, Bandurskiego 27

Tel. 172-69

1999-k

WYTWÓRNIA MYDŁA

Józef SKROBIRANDA i S-ka

Łódź, ul. Sienkiewicza 100

pod. f. „PEUTOS“

2000-k

**WYTWÓRNIA CHEMICZNA
FENIKS**

Spółka z o. o.
ŁÓDŹ, ul. ŁAGIEWNICKA 6

POLECA

PROSZEK MYDLANY LUKSUSOWY ABC PERFUMOWANY
DO PRANIA DELIKATNEJ
BIELIZNY ORAZ WEŁNY,
JEDWABIU NATURALNEGO
I SZTUCZNEGO

1990 k

KONSTANTY KUŹNIAK

FABRYKA PRZETWORÓW CHEMICZNYCH

Łódź, ulica Płocka 24
Telefon 183-90

PRZETWORY CHEMICZNE DLA PRZEMYSŁU
WŁÓKIENNICZEGO I FARBY DUKARSKIE
I LITOGRAFICZNE

1989 k

FABRYKA MYDŁA

Istniejąca od roku 1888-go

»LOTNIK«

Łódź, ul. Limanowskiego 101. Tel. 113-94

POLECAMY ZNANE ZE SWEJ
JAKOŚCI MYDŁA RDZENNE DO
PRANIA I SZARE DO CEŁOW
WŁÓKIENNICZYCH

1968 k

WYTWÓRNIA CHEMICZNA

«LUNA»

ŁÓDŹ, ul. WSPÓLNA 12

POLECA

NAJWYŻSZEJ JAKOŚCI PASTY
DO PODŁÓG I OBUWIA

1992 k

»ALKACID«

WYTWORCZE LABORATORIUM CHEMICZNE

S. RÓŻAŃSKI I S-KA

Łódź, Stenkiwicza 76. Telefon 182-13

POSIADAMY STAŁE NA SKŁADZIE
SOLE RĘCIOWE, SREBROWE
I ROZPUSZCZALNIKI ORGANICZNE

**WYTWÓRNIA
CHEMICZNA**



POLECA:

MYDŁO DO PRANIA, TWARDE,
MAZISTE,

MYDEŁKA PÓLTOALETOWE,
TOALETOWE, DO GOLENIA
PASTĘ DO OBUWIA

JAKOŚĆ GWARANTOWANA
CENY NISKIE!!!

Mgr. Mieczysław ORZEŁ i S-ka

Łódź, ul. 6-go Sierpnia 72

Biuro
Magazyn: ul. STRZELCÓW KANIEWSKICH 28

WYTWÓRNIA MYDŁA

„TRÓJKA“

H. BEDERMAN i I. A. GINGOLO

MECHANICZNA WYTWÓRNIA KITU JANIAK CZ. i S-ka

Łódź, ul. Zgłerska Nr 24, tel. 120-00

POLECA KIT SZKLARSKI ZWYKŁY
POKOSTOWY I MINIOWY PO CENACH
FABRYCZNYCH

1995 k

FABRYKA MYDŁA

„OKREŃ“

ŁÓDŹ,
UL. KAROLEWSKA Nr 45-47
tel. 115-02

POLECAMY MYDŁA TWARDE
PÓLTOALETOWE I GLICERYNOWE
W WYSOKICH GATUNKACH

1987 k

Centralny Zakład Deratyzacyjny

Łódź, ul. Gdańska Nr 77a – tel. Nr 144-53

przeprowadza masowe akcje
odszczurzenia i odmyszania

2042 k

Jakub Petters i S-ka

Istnieje
od 1888 roku

Łódź, ul. Prez. Roosevelta 3 tel. 121-89

Sprzedaż barwników i chemikalii

Przedstawicielstwa firm europejskich:
J. R. GEIGY S. A., BAZYLEA
DURAND HUGUENIN S. A., BAZYLEA

3037 k

INSTYTUT DERATYZACYJNY

Łódź, Daszyńskiego 8, Tel. 123-46

INSTYTUT DERATYZACYJNY
PRZEPROWADZA AKCJE
DERATYZACYJNE

1998 k

Wesołych Świąt „Wielkiej Nocy” zaszłają swoim Klientom



**ZAKŁADY CHEMICZNE
„NOBILES”**

B-CI Z. i H. KOZIARSKICH
Łódź, ul. Rzgowska Nr 98
Konto w Banku Handl. Nr 119-30

i polecają nadal swoje wyroby, jak:
emalie dekoracyjne, podłogowe,
lakiery i pokosty

2008 k

Fabryka Wyrobów Gumowych

dawn. A. Richter

Dzierż. Dr O. SCHMIDT i S-ka

Łódź, ul. Święto-Krzyska Nr 5/7. Tel. 120-13

**HURTOWNIA
PAPIERU**

Papier

Łódź, Legionów 7
telefon 116-84

POLECA:

PAPIER
PERGAMIN
KARTONY
CELOFAN itd.

Po cenach hurtowych

TOWAROWA Spółdzielnia Cechu Szewców i Cholewkarzy „SKÓRA” Sp. z o.o. w dz. SPÓŁDZIELNIA

Łódź, ul. Piotrkowska 79

Spółdzielnia istnieje od dnia 1.II.1947 r. i obecnie liczy 517 członków z kapitałem udziałowym zł 4.423.000.—

Spółdzielnia rozprawdza skóry dla rzemiosła m. Łodzi i powiatu, jak również zajmuje się sprzedażą dodatków szewskich.

W roku 1947 dokonano następujących obrotów:
na rachunek własny zł 40.000.—
z Centrali Rzemieślniczej zł 80.000.—
Razem zł 120.000.—

Należenie do Spółdzielni daje rzemieślnikom gwarancję otrzymania taniego towaru

**PRZEMYSŁOWO - HANDLOWA
SPÓŁKA
INWALIDÓW WOJENNYCH
W WARSZAWIE**

Sp. z o. o.

Oddział w Łodzi,
ul. 11 Listopada 24, tel. 202-58

**Najmniejsze
większe**

PRZEDSIĘBIORSTWA STOSUJĄ Z WIELKIM POZYTKIEM
KSIĘGOWOŚĆ PRZEBITKOWĄ:

„Perfecta”

CIĄGŁOŚĆ DOSTAWY DRUKÓW ZAPEWNIÓNA!
CENNIKI NA ŻĄDANIE K. KWIATKOWSKI I S-ka
Łódź, Piotrkowska 189. Tel. 166-57

**ZAKŁAD
MECHANICZNO-SŁUSARSKI
„SPECIAL-MECHANIKA”
MACIEJ GAŚSIOR**

Łódź,
ul. Marsz. Stalina 46, tel. 184-60

**SPRZEDAŻ
MATERIAŁÓW PIŚMIENNYCH**

J. BARAŃSKI
I L. KOZANOWSKI
Łódź,
ul. Jaracza 1, tel. 257-32

**Skład Narzędzi
i Artykułów Technicznych**

A. OZIMOWSKI

Łódź,
ul. Piotrkowska 240
tel. 216-03

**WYTWÓRNIA
WSZELKICH CZĘŚCI
WCHODZĄCYCH W ZAKRES
WŁÓKIENICTWA
F-ma „STOLARZ”**

J. SZEWCZYK I S-ka
Łódź, ul. Kilińskiego 132

**MEBLE, OBICIA, FIRANKI
I Dodatki Stolarsko-Tapicerskie**

„WNĘTRZE”

Łódź,
ul. Piotrkowska 27, tel. 260-29

„Łódzkie Zakłady Cewek Przędzalniczych”

Ul. Kopernika Nr 60

Zatrudnia

1-go TECHNIKA w Wydziale Technicznym
oraz 2-ch KSIĘGOWYCH

Zgłoszenia prosimy kierować do Wydz. Personalnego

**SKŁAD FARB I LAKIERÓW
R. JANIK**

Łódź,
ul. Piotrkowska 32, tel. 260-32

DOM HANDLOWY

„ZRYW”

Sp. z o. o.

Łódź,
ul. Kilińskiego 82, tel. 164-54

Tkálnia Mechaniczna

K. CIECHAŃSKI

ŁÓDZ, ul. WOLCZAŃSKA 125 TEL. 256-11 1299-k

Z. ORNER

Łódź, ul. Lipowa 54, tel. 146-52

MASZYNY PIEKARSKO - CUKIERNICZE, ARMATURY PIECOWE, ŻELAZA DO WAFELI, MASZYNY DO LODÓW I KONSERWATORY.

Etykiety i pieczątki tłoczone

POLECA Drukarnia „Zjednoczenie”

ŁÓDZ, UL. PIOTRKOWSKA 79

**WYTWÓRNIA WŁÓKIENICZA
MACCO**

wł. Eugeniusz MAKOWSKI
Pabianice, ul. P. Skargi 78/80
POLECA MATERIAŁY JEDWABNE I WEŁNIANE

**WYTWÓRNIA
BIELIZNY TRYKOTOWEJ**

„EKO”

Z. EGIERSKI I B. PAWŁAK

Łódź,
ul. Marsz. Stalina 35, tel. 143-91

**PRACOWNIA OBUWIA
SPRZEDAŻ DODATKÓW SZEWSKICH**

Henryk Sulkowski

Łódź, ul. Nowotki 3 tel. 220-42

**WYRÓB I SPRZEDAŻ
MAT. WŁÓKIENICZYCH**

L. PISKORSKA

Pabianice,
ul. Konstanyńska 20
1345-k

Państwowe Zakłady Przemysłowe

„OPTIMA”

Łódź, ul. A. Struga 61 tel. 179-65

**WYTWÓRNIA FIRANEK
I MATERIAŁÓW DZIANYCH**

J. G. STANISZEWSKY

Łódź, Łagiewnicka 84

**BIURO
URZĄDZEŃ ZDROWOTNYCH**

CENTRALNE OGRZEWANIE —
KANALIZACJA — WODOCIĄGI

MARIAN MASEŁOWSKI

Łódź,
ul. Kopcińskiego 44, tel. 205-60

**Piekarnia i Cukiernia
Turecka**

„BOSFOR”

ALI CZOŁAK

ŁÓDZ, ul. POLUDNIOWA 2

SPRZEDAŻ PASZY

TOMASIK FRANCISZEK

Łódź, Zgierska 64

SPRZEDAŻ PASZY

W. MĘDRZYCKI

Łódź, ul. Pogonowskiego 10

"URSUS"
Pabianice
1390 k

FARBIARNIA RĘCZNA
ZAROBKOWA
CEZARY KONÓPKA
Pabianice,
ul. Konstantynowska 10
PRZYJMUJE DO BARWIENIA
PRZĘDZE BAWELNIANA, JED-
WĄBNĄ I TKANINY
Wykonanie szybkie i solidne
1379 k

TKALNIA MECHANICZNA
M. ZAGALSKI
i **A. WIELEBIŃSKI**
Pabianice, ul. Daszyńskiego 10
1370 k

PRZEDSIĘBIORSTWO
BUDOWLANE
F. JÓZEF HANS
Pabianice, Kilińskiego 39, tel. 32
1369 k

FABRYKA
AROMATÓW OWOCOWYCH
i OLEJKÓW ETERYCZNYCH
Łódź, ul. Dra Więckowskiego 22,
tel. 200-32
1368 k

HURTOWNIA
ARTYKUŁÓW TECHNICZNYCH
ANTONI NOWAK
Łódź,
ul. Dra Próchnika 20, tel. 190-40
1367 k

HURTOWNIA
TOWARÓW TEKSTYLNICH
Łódź, ul. Piotrkowska 15 tel. 205-54
POLECA W DUŻYM WYBORZE
TOWARY WEŁNIANE I JEDWABNE
1444 k

SPÓŁDZIELNIA HARCERSKA
"CZUJ — CZYN"
w Łodzi
z odpowiedzialnością udziałami
ul. Piotrkowska 146/148
1366 k

TKALNIA MECHANICZNA
S. MALINOWSKI
Pabianice, ul. Karola 11
1376 k

TKALNIA MECHANICZNA
M. BAKIES
Pabianice, ul. P. Skargi 55
1380 k

BISKUPSKI i S-ka
Pabianice
1381 k

TKALNIA MECHANICZNA
W. MIKOŁAJEWSKI
Pabianice, ul. Łaska 80
1383 k

TKALNIA MECHANICZNA
J. SZYMAŃSKI
i **W. SZCZEPANIAK**
Pabianice, ul. Gen. Żukowa 28
1384 k

TKALNIA MECHANICZNA
F. ZAGÓROWSKI i S-ka
Pabianice,
ul. P. Skargi 43, tel. 225
1385 k

ODLEWNI
"METALOSTOP" M
E
T
A
L
I
wł. Cz. FIJAŁKOWSKI
ŁÓDŹ, UL. ŻWIRKI 6
1323 k tel. 264-48

WYTWÓRNIA ARTYKUŁÓW CHEMICZNYCH
"EWKA"
w Łodzi, ul. Żeromskiego Nr. 1a
Tel. 132-40
Sp. z o. o. 1401 k

SPÓŁKA RZEMIEŚLNICZO-BUDOWLANA
Z. ZYTKE i S-ka
ŁÓDŹ, KILIŃSKIEGO 239
1397 k

Bracia KINDERMAN i ROSZCZEWSKI
Tkalnia Mechaniczna
ŁÓDŹ ul. WÓLCZAŃSKA Nr 216
Tel 145-88
1296 k

TKALNIA MECHANICZNA WYROBÓW WŁOKNIENICZYCH
E. RAJEWSKI
1357 k ŁÓDŹ, ul. DOWBORCZYKÓW 25

KORZYSTAJCIE Z OBROTU BEZGOTÓWKOWEGO
ZA POSREDNICTWEM
Komunalnej Kasy Oszczędności
w Pabianicach
ROCZNY OBRÓT ZŁ. 4.000.000.000.—
UDZIELONE KREDYTY ZŁ. 80.000.000.—
WKŁADY I LOKATY 159.000.000
1342 k

J. WIŚNIEWSKI
i S-ka
Łódź, ul. Piotrkowska 44
POLECA
T O R E B K I, BIBUŁKĘ PAPIEROSOWĄ
PAPIERY I ARTYKUŁY INTROLIGATORSKIE
1521 k

WAGONY SYPIALNE
Międzynarodowego Towarzystwa Wagonów Sypialnych i Ekspresów Europejskich
KURSUJĄ NA TRASACH:
WARSZAWA — PARYŻ Orient Express, codziennie
WARSZAWA — PRAGA-Czeska, przez Katowice, codziennie
WARSZAWA — BAZYLEA przez Wrocław — Kłodzko —
Międzyzlesie (3 razy w tygodniu)
Odjazd z Warszawy: środy, piątki, niedziele
SPRZEDAŻ BILETÓW NA MIEJSCA SYPIALNE:
WARSZAWA, ul. Sikorskiego 42 „Impet”.
1519 k

Bracia BOIK
1344 k

MECHANICZNY WYRÓB
POŃCZOCH I TRYKOTÓW
W. MARCZAK i S-ka
Łódź, ul. Zgierska Nr 94
1311 k

INTROLIGATORNIA
"STAWANT"
PRZYJMUJE WSZELKIE ROBOTY
Z MATERIAŁÓW POWIERZONYCH
WYKONANIE SOLIDNE!
Łódź, Piotrkowska 22 Tel 210-83
1449 k

IDEALNA PASTA DO ZĘBÓW
ENOLA
J. BOROWSKI ŁÓDŹ,
Napiórkowskiego 24, tel. 177-00
1324 k

POLSKI PRZEMYSŁ GAŚNICZY
Sp. z o. o.
Łódź
Dr. Więckowskiego 22
Tel. 193-45
1360 k

CZTERY ASY Najlepsze ostrza
OLYMPIA STAL SZWEDZKA
BAŁTYK 0,10
OPTIMA 0,10
F-my Polonus-Zawisza
1527 k

SPÓŁDZIELNIA PRACY KRAWIECKIEJ **"IGŁA"**
z odp. udz. w Łodzi
ul. Jaracza 12, tel. 187-96
PRZYJMUJE ZAMÓWIENIA
Z WŁASNYCH I POWIERZONYCH
MATERIAŁÓW, WSZELKICH RO-
BÓT W ZAKRES KRAWIECTWA
WCHODZĄCYCH.
CENY NISKIE!
WYKONANIE SOLIDNE!
1332 k

ROLNICZA CENTRALA MIĘSNA

Spółka z ograniczoną odpowiedzialnością w Warszawie
OGÓLNO-KRAJOWA CENTRALA SPÓŁDZIELNI ZBYTU ZWIERZĄT
RZEŹNYCH I UŻYTKOWYCH

CENTRALA

WARSZAWA, UL. BĄRTOSZEWICZA 7

tel. 8-71-45, 8-71-46, 8-71-47

ODDZIAŁY:

WARSZAWA, BYTOM, WROCŁAW, POZNAŃ, SZCZECIN,
SOPOT, ŁÓDŹ, OLSZTYN, LUBLIN, KRAKÓW

DELEGATURY:

BYDGOSZCZ, BIAŁYSTOK, RADOM, RZESZÓW

PRZETWÓRNIENIE MIĘSNE:

JAROSŁAW, MYSŁOWICE, WROCŁAW, SZCZECIN, RADOM,
WARSZAWA, TARNOWSKIE GÓRY

TUCZARNIE DROBIU:

ZASPA, JAROSŁAW, ZAŁUSKI, POZNAŃ, SKRONIÓW

DOSTARCZA:

Mięso, przetwory mięsne, drób bity, zwierzęta użytkowo-hodo-
wlane

1556-k

PAŃSTWOWE ZAKŁADY WYDAWNICTW SZKOLNYCH

CENTRALA: WARSZAWA — PL. DĄBROWSKIEGO 8
Tel. 8-53-30, 8-33-02. Konto B. G. K. 20a/71. PKO 1-42-00

POLECAJĄ PODRĘCZNIKI DLA SZKÓŁ ZAWODOWYCH:

1. Czerwiński W. Podręcznik warsztatowy 75.—
2. " " Poradnik mechanika metalowca 400.—
3. " " Zasady chemii i materiałoznawstwa 65.—
4. Hensel G. i in. Podstawy elektrotechniki cz. I 200.—
5. " " Podstawy elektrotechniki cz. II 175.—
6. Kozłowski I. Budownictwo stalowe 160.—
7. Kryński J. Towaroznawstwo 55.—
8. Lipa A. Technika sprawnego liczenia 150.—
9. Orgelbrand B. Silniki spalinowe 45.—
10. Słowikowski S. Praktyczny wykład trygonometrii
płaskiej 85.—
11. Sosiński R. Podstawy elektrotechniki cz. I 158.—
12. " " Podstawy elektrotechniki cz. II 180.—
13. Tatoń A. i in. Wiedomość z organizacji i techniki
handlu 250.—
14. Weber J. Zarys kowalstwa i obróbki cieplnej 180.—
15. Wróblewski I. Poradnik techniczny dla stolarzy
Cz. I. Zarys materiałoznawstwa
drzewnego 80.—
16. Walter K. Podręcznik chemii dla lic. szkół
technicznych 285.—

1557-k

WYTWÓRNIENIE BIELIZNY

„FAMA”

ŁÓDŹ, PIOTRKOWSKA Nr. 82 TEL. 188-76

1535-k

Fabryka Wyrobów Gumowych

dawn. A. RICHTER

Dzierż. Dr O. Schmidt i S-ka

Świętokrzyska 5/8,

tel. 120-13

1348-k

Spółdzielnia Inwalidów Wojennych R.P.

Z odp. udz. w Warszawie

Oddział w Łodzi, Piotrkowska 51

tel. 190-01, 112-29, 124-76.

PROWADZI:

TKALNIE, SZWALNIE, DZIAŁ SPOŻYWCZY, DZIAŁ WŁOKIEN-
NICZY, DZIAŁ ŻELAZNY oraz PIEKARNIE.

Bogaty asortyment towarów w sklepach tekstylnych

1351-k

*Oszczędność i praca
Najpewniej wzbogaca
Droga dodatkowa
Loteria Klasowa*

Wygrane IV-ej klasy 52 Loterii Klasowej:

1	—	2.000.000. zł.
3	po	1.000.000. zł.
16	„	500.000. zł.
18	„	300.000. zł.
20	„	200.000. zł.
100	„	100.000. zł.

i wiele innych. Ogółem 20.000 wygranych
na sumę 130.075.000. zł.

Ciągnięcie rozpoczyna się dnia 8 kwietnia 1948 r.

1555-k

CECH FRYZJERÓW I PERUKARZY W ŁODZI

ŁÓDŹ, UL. SIENKIEWICZA 15 TEL. 264-32

EGZYSTUJĄCY OD ROKU 1903.

Z OKAZJI JUBILEUSZU 1000-go NUMERU PISMA „GŁOS ROBOTNICZY”

— ŻYCZY DALESZEJ OWOCNEJ PRACY

1443-k

Łodzianie
przybywający
do Warszawy

Uwaga!

RESTAURACJA

„CANALETTO”

Warszawa,

ul. Żulińskiego 3

Znakomita kuchnia
Wyborowe trunki
Ceny przystępne

1553-k

VARIMEX

Polskie Towarzystwo Handlu Zagranicznego

EKSPORT

Spółka z ograniczoną odpowiedzialnością

WARSZAWA

KREDYTOWA 4

IMPORT

Poszukujemy fachowców dla Handlu Zagranicznego

ze znajomością języków obcych w branżach: metalowa, rowery,
ceramika, szkło, wyroby drewniane, papier i przetwory papier-
nicze oraz finanse i rachunkowość.

Poza tym potrzebny jest personel pomocniczy: MASZYNISTKI
STENOTYPISTKI ze znajomością języków obcych jak również
PERSONEL ADMINISTRACYJNY.

Podania ze szczegółowym życiorysem składać W WYDZIALE
PERSONALNYM, Warszawa, ul. Kredytowa 4.

OSOBISTE WIZYTY TYLKO NA WEZWANIE.

1552-k

Tkalnica Mechaniczna

H. PISKORSKA

Pabianice, ul. Orla 55

W. BĄCZKOWSKI I SYN

PABIANICE

1514-k

WYTWÓRNIA CHEMICZNA
„STABIL“
 Sp. z o. o.
 Łódź, ul. Piotrkowska 39
 produkuje niezrównanej jakości
BARWNIKI w torebkach
 do domowego użytku i
ATRAMENTY
 w różnych odmianach
 znak fabryczny „KOGUT“

CENTRALA
SPRZĘTU POŻARNICZEGO
 Sp. z o. o.
 Łódź,
 Roosevelta 5, tel. 276-19 i 136-95
 Oddział Wrocław,
 ul. Pułaskiego 81, tel. 25-64
 DOSTARCZA
 WSZELKI SPRZĘT POŻARNICZY

JAN GAJEWSKI i S-ka
CUKIERNIA
 Warszawa, Marszałkowska 80
 róg Wspólna

FABRYKA MATERIAŁÓW BUDOWLANYCH
IZOLACJA
 WARSZAWA, HOŻA 55
 Materiały przeciw wilgoci i wodzie zaskórnej,
 Preparaty odgrzybiające i impregnujące,
 Izolacje termiczne i akustyczne,
 Zimne bitumy,
 Dachy płaskie i tarasy.
 Murosian — Rapidol — Linka — Fluat C
 Fluat K — Fluat D — Asialtina — Azbetol
 Bitumol — Xylosan — Ogniochron Bitumolit.
 Wykonanie wszelkich robót wchodzących w
 zakres izolacji i odgrzybiania.

PRACOWNIA
ZEGARMISTRZOWSKO-JUBILERSKA
 Władysław POLITOWICZ
 Łódź, ul. 11-go Listopada 57

DRUKARNIA
MAT. WŁÓKIENNICZYCH
 J. MADAJ i S-ka
 Pabianice, ul. Zamkowa 61

BANK LUDOWY
 w Pabianicach

GRAMBO
 Pabianice

Kupuję NASIONA OLEISTE
 Sprzedaję OLEJE i POKOSTY
 J. ROZMAITY i S-ka
 Łódź, ul. Mielczarskiego 21
 telefon 185-28

TKALNIA MECHANICZNA
 L. PRZEDMOJSKI
 Pabianice, ul. Kazimierza 4

Gazownia Miejska
 w ŁODZI ul. Targowa Nr 18

TKALNIA MECHANICZNA
 Bracia SZYMAŃSCY
 Pabianice, Daszyńskiego 19

ŚWIAT PRACY
 przez
Rady Zakładowe i Związki Zawodowe
zakupuje
 wytwory Spółdzielni Pracy
BIELIZNĘ DAMSKĄ i MĘSKĄ, STOŁOWĄ, POŚCIELOWĄ, UBRANIA ROBOCZE i INNE TOWARY WŁÓKIENNICZE
w Centrali Gospodarczej Spółdzielni Pracy Zarobkowej
 ODDZIAŁ w ŁODZI,
 ul. Piotrkowska 6
 TELEFON Nr 188-16 i 159-43

PAŃSTWOWY ZARZĄD
FABRYKI TRYKOTAŻY
BERNHARDT STOLPER & Co. S. K.
 ŁÓDŹ, WÓLCZAŃSKA 66

CENTRALA PRZEMYSŁU
HANDLOWA DRZEWNEGO
C.H.P.D.
w Warszawie
 Oddział w Łodzi ul. Moniuszki 11
 telefon 106-86, 112-92
POLECA MEBLE:
 STOLARSKIE
 TAPICERSKIE
 BIUROWE
 KOMPLETY MEBLOWE
 KRZESŁA STOL I GIĘTE
 GALANTERIE DRZEWNĄ I ZABAWKI
 PRZYJMUJE ZAMÓWIENIA NA URZĄDZANIE WNETRZ
 STOLARKE BUDOWLANA, BECZKI I WSZELKIE ARTYKUŁY
 WCHODZĄCE W ZAKRES PRZEMYSŁU DRZEWNEGO

DLA ŚWIATA PRACY SPRZEDAŻ NA 12 RAT MIESIĘCZNYCH
Adresy punktów sprzedaży:
MAGAZYN GŁÓWNY:
 ŁÓDŹ, PIOTRKOWSKA 25
SKLEPY:
 ŁÓDŹ, GDAŃSKA 11
 „ JARACZA 42
 „ ZGIERSKA 31
 „ KOŚCIUSZKI 9
 „ PIOTRKOWSKA 26
 ŁOWICZ, STALINA 65
 KUTNO, NARUTOWICZA 1
 KALISZ, 11-go LISTOPADA 9
 PIOTRKÓW TRYB. Al. KOŚCIUSZKI 8
 TOMASZÓW MAZ. Al. W. POLSKIEGO 2
 KONSTANTYNÓW, Pl. KOŚCIUSZKI 16
 PABIANICE, SIENKIEWICZA 14.

RESTAURACJA
„Gospoda Robotnicza“
 wydaje
 dla świata pracy tanie i smaczne
 obiady po cenach dostępnych
 Dancing codziennie
 od godz. 18-tej do 23-ciej
 Łódź, ul. Zamenhofska 6
 telefon 221-74
 KIEROWNICTWO

JAN DYNABURSKI
 Łódź,
 Składowa 25
 Telefon 158-11

AKUMULATORY
 Samochodowe, motocyklowe, radiowe,
 stacyjne telefoniczne
 Budowa ☆ Naprawa ☆ Ładowanie
 Warsztat Elektro - Mechaniczny
INŻ. R. KUŹNICKI
 Łódź, Siemkiewicza 25. Tel. 159-44

Wytwórnia Galanterii Metalowej
„GALMET“
 Łódź, ulica Południowa 78
 poleca
 sprzączki do spodni,
 regulatory (suwaki) do szelek
 i do podwiązek i t. p.

POLSKA HURTOWNIA
GALANTERYJNA
 Czesław Skrzypek i S-ka
 Łódź, Nowomiejska 3 (w podwórzu)
 telefon 277-32
 DUŻY WYBÓR BIELIZNY DAMSKIEJ,
 MĘSKIEJ, DZIECIŃNIEJ I DROBNEJ
 GALANTERII. SPRZEDAŻ TYLKO HUR-
 TOWA.
 PROWINCJA ZA ZALICZENIEM
 CENNIKÓW NIE WYSYŁAMY.
 1526-k

SPRZEDAŻ
ARTYKUŁÓW CHEMICZNYCH
„TECHNOCHEMIA“
 Łódź, ul. Narutowicza 16
 tel. 133-50
POLECA BARWNIKI
 I CHEMIKALIA

ŁÓDZKA
SPÓŁDZIELNIA OGRODNICZA
 Łódź, Piotrkowska 80, tel. 218-44
 POLECA NA SEZON WIOSENNY
 DOBOROWE NASIONA
 HODOWLI KRAJOWEJ
 Sprzedaż w sklepach nasiennych
 przy
 ul. Piotrkowskiej 80, tel. 208-52
 i ul. Andrzeja 5, telefon 165-57

„ROLNIK“
POWIATOWA SPÓŁDZIELNIA
SAMOPOMOCY CHŁOPIEJSZAJ
 w Łodzi, ul. 11-go Listopada 85
 Z oddziałami własnymi w
 Aleksandrowie, Konstantynowie
 i Tuszyńcu.
 PROWADZI POŚREDNICTWO
 SKUPU I SPRZEDAŻY ARTY-
 KUŁÓW MIĘDZY MIASTEM
 A WSIA

ZAKŁAD
TAPICERSKO - DEKORACYJNY
 Łódź, Al. 1-go Maja 21
JÓZEF STERN S

KSIĄŻKI

BELETRYSTYCZNE I NAUKOWE W JEZYKU
ROSYJSKIM I POLSKIM

NUTY,

PŁYTY, I IGŁY GRAMOFONOWE

ORAZ WSZYSTKIE PISMA I CZASOPISMA
WYCHODZĄCE W ZWIĄZKU RADZIECKIM
POLECAJĄ

KSIĘGARNIE „WSPÓLPRACA“ SPÓŁDZIELNI

Towarzystwa Przyjaźni Polsko-Radzieckiej

W A R S Z A W A,

Królewska 2 i Marszałkowska 92
BYDGOSZCZ, 1-go Maja 30

Zamówienia zamiejscowe przyjmuje
Wydział Księgarski
Spółdzielni „Współpraca“, Warszawa —
Praga, Ratuszowa 21,
blok III.

1599 k

WYTWÓRNIA TASIEM

J. JANICKI i S-ka

Łódź, ul. Próchnika Nr 16

1609 k

FIRMA

SILVARS-MATAR

PRZEMYSŁ DRZEWNY

pod Zarządem Państwowym
Tel. 152-25, 211-73

Łódź, Srebrzyńska 2/4

WYKONUJE:

Roboty budowlane, wszelkiego rodzaju opako-
wania z drzewa oraz wszelką obróbkę z drzewa.

1571 k

WYTWÓRNIA MATERIAŁÓW
KRAWATOWYCH, KOŁDROWYCH
Itp.

„BIEFA“

Łódź, ul. Legionów Nr 3

1587 k

FABRYKA

WYROBÓW WŁÓKIENNICZYCH

„SUKNO“

Zgierz, ul. Zakręt Nr 22

1614 k



Wytw. Art. Spożywczych

„SŁON“

Łódź, Hawrot 7 Tel. 122-72

POLECA: Budyńce, kisiele, proszki do pieczenia, cukier,
waniliowy, smaki do ciast, saprawki do wódek, pieprz,
cynamon, listki bobkowe, ziele angielskie, goździki itp.

1448 k

MECHANICZNA
WYTWÓRNIA
SKARPEK

W. Gichowski

Łódź,
ul. Proletariacka 30

1613 k

ZAKŁAD
TAPICERSKO - DEKORACYJNY
JAN FILIPIAK
Łódź, ul. Śródmiejska 32

1581 k

HURTOWNIA
WŁÓKIENNICZO - GALANTERYJNA
„MIR“

STANISŁAW TRAWIŃSKI
Łódź, ul. Piotrkowska 49. Telefon 102-03

POLECA: TOWARY WELNIANE, BAWELNIANE
DZIEWIARSKIE, RÓŻNE TKANINY OBICIOWE
Z DOSTAWY PRZEMYSŁU PAŃSTWOWEGO
I PRYWATNEGO, ORAZ DROBNĄ GALANTERIĘ.
CENY ŚCIŚLE SKALKULOWANE.

WYSYŁAMY ZA POBRANIEM POCZTOWYM.

CENNIKÓW NIE WYSYŁAMY

1330 k

SKLEP

WYKWINTNEJ GALANTERII SKÓRZANEJ

STANISŁAW TEGI

Łódź, ul. Piotrkowska Nr 35

Tel. 183-31

POLECA:

WALIZY
REKAWICZKI
PORTMONETKI
TOREBKI DAMSKIE
PANTOFLE DOMOWE
TORBY GOSPODARCZE
TECZKI
PORTFELE

POLECA:

1448 k

Spółdzielnia Pracy
Konfekcyjno - Bieleźniarskiej

ŁÓDŹ, ul. JARACZA 6 tel. 135-22 Konto P. K. O. VII — 4959

WYKONUJE:

MASOWĄ PRODUKCJĘ BIELIZNY MĘSKIEJ
I DAMSKIEJ oraz ODZIEŻY OCHRONNEJ
(kombinezony, ubrania robocze, fartuchy i kitle
lekarskie) Z POWIERZONYCH MATERIAŁÓW.
WYKRÓJ EKONOMICZNY. INSTYTUCJOM
PAŃSTWOWYM, SAMORZĄDOWYM oraz
SPOŁECZNYM UDZIELAMY RABAT

1611 k

Fabryka WYROBÓW DZIANYCH I POŃCZOSZNICZYCH

A. WANDELT i S-ka

Łódź, ul. Śródmiejska Nr 54
tel. 141-49

1610 k

Antoni KRYSIAK

Łódź,
ul. Marysińska 56

1583 k

CHEMIKALIA DLA PRZEMYSŁU,
BARWNIKI, FARBY, POKOSTY,
LAKIERY OLEJNE I NITRO

poleca

„FARBOCHEMIA“

Łódź, Narutowicza 24, tel. 214-30

1602 k

SPÓŁDZIELNIA PRACY BRANZY SKÓRZANEJ

„GALSKÓR“

Łódź, ul. Jakuba 16. Telefon 181-83

DZIAŁY: 1. OBUWIOWY I SANDAŁOWY; 2. PANTOFLE DOMOWYCH;
3. REKAWICZEK SKÓRZANYCH

wykonuje zlecenia z materiału powierzonoego i własnego, dla instytucji państwo-
wych i samorządowych, Rad Zakładowych, Domów Towarowych, Spółdzielni i t.p.
Sprzedaż hurtowa — Wykonanie solidne i fachowe — Kalkulacja rzetelna.

1517 k

CENTRALA PRZEMYSŁOWO-HANDLOWA

Związku Uczestników Walki Zbrojnej
o Niepodległość i Demokrację
w Łodzi, Kilińskiego 19. Tel. 124-71

Obejmuje następujące zakłady pracy:

DZIAŁ WŁÓKIENNICZY

Fabryka pończoch bawełnianych
Dziewiarnia, pończoszarnia
i nawijalnia
Szwalnica

DZIAŁ PAPIERNICZY

Wytwórnia bibulek
Wytwórnia kartonazów

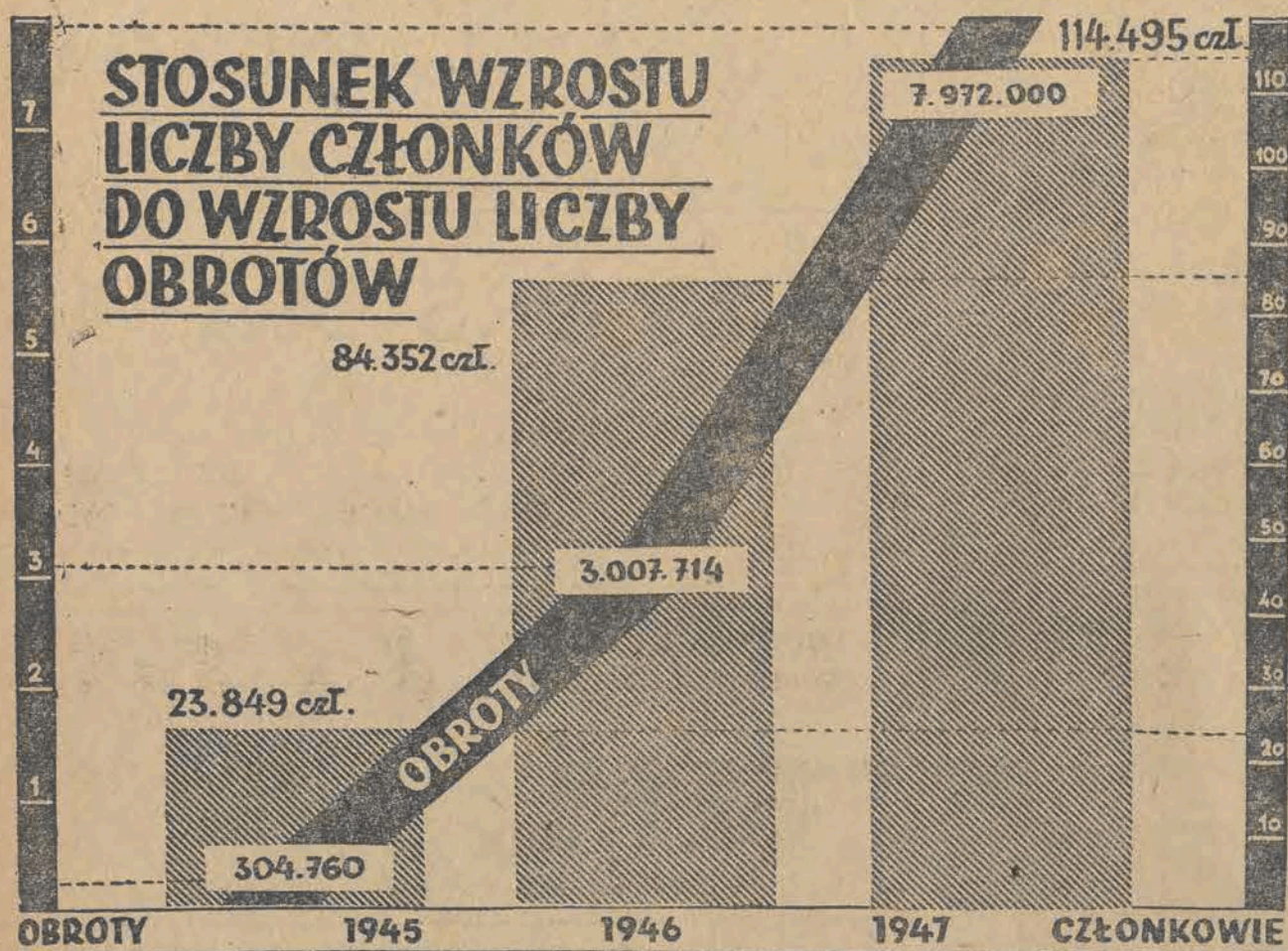
Składnica fabryczna — Łódź, Kilińskiego 19

Telefon 124-71

1588 k

POWSZECHNA SPÓŁDZIELNIA SPOŻYWCÓW

W ŁODZI



Organizuje życie gospodarcze na podstawach spółdzielstwa mas robotniczych i pracowniczych, ogarnia siecią sklepów, planowo rozmieszczonych, całe miasto. POWSZECHNA SPÓŁDZIELNIA SPOŻYWCÓW skupia 117 tysięcy członków z pośród ludzi pracy, 330 sklepów różnych branż, 21 własnych wytwórni, zaopatrujących konsumentów w towary dobre i po cenach uczciwie skalkulowanych.

Prowadzona kontrola zakupów członkowskich zapewnia członkom udział w nadwyżkach od obrotów, a powołane z wyborów komitety sklepowe stanowią społeczny organ kontroli placówek handlowych, mający prawo inicjatywy w zakresie usprawnienia i udoskonalenia obsługi.

Powszechna Spółdzielnia

PROWADZI SZEROKĄ AKCJĘ INTERWENCYJNĄ W OBRONIE INTERESÓW MAS ROBOTNICZYCH.

ŁÓDZKIE TOWARZYSTWO ELEKTRYCZNE

ELEKTROWNIA
ŁÓDZKA

S. A.

POD ZARZĄDEM
PAŃSTWOWYM

PRZYPOMINA ODBIORCOM ENERGII ELEKTRYCZNEJ

ŻE INKASENCI PRZEDSTAWIAJĄ RACHUNKI DO UREGULOWANIA TYLKO JEDEN RAZ. JEŻELI NALEŻNOŚĆ NIE ZOSTANIE WPŁACONA INKASENTOWI, POSIADAJĄCEMU ODPOWIEDNIE UPOWAŻNIENIE, ZAOPATRZONE W PIECZĘĆ I PODPIS ELEKTROWNI, WZGLĘDNIE NIE BĘDZIE PRZELANA NA RACHUNEK TEJŻE W BANKACH ŁÓDZKICH, LUB NA KONTO PKO, ALBO TEŻ NIE ZOSTANIE WPŁACONA W OKREŚLONYM TERMINIE DO KAS ELEKTROWNI, — INSTALACJA ULEGNIE WYŁĄCZENIU.

ZA PONOWNE PRZYŁĄCZENIE DO SIECI ELEKTROWNIA POBIERA USTALONĄ OPŁATĘ.

ELEKTROWNIA ŁÓDZKA APELUJE DO WSZYSTKICH ODBIORCÓW, KTÓRZY REGULUJĄ LUB W PRZYSZŁOŚCI BĘDĄ REGULOWALI RACHUNKI PRZELEWAMI BANKOWYMI, BY WYRAŹNIE PODAWALI OPRÓCZ NAZWISKA WZGLĘDNIE FIRMY (URZĘDU, ZAKŁADU) I ADRESU WPŁACAJĄCEGO, RÓWNIEŻ Nr KSIĘGI I JEJ STRONY, JAK I OKRES OBLICZENIOWY RACHUNKU ORAZ SUMĘ TEGOŻ. (PRZYKŁAD: NAZWISKO, ADRES, KS. 151, STR. 72, OKR. VIII, ZŁ 724).

PŁATNICY, KTÓRZY NIE ZASTOSUJĄ SIĘ DO POWYŻSZYCH WSKAZAŃ, MOGĄ — MIMO DOKONANEJ WPŁATY — BYĆ NARAŻENI NA WYŁĄCZENIE INSTALACJI. KORZYSTANIE Z ENERGII ELEKTRYCZNEJ I WŁĄCZANIE DO SIECI MOŻE ODBYWAĆ SIĘ JEDYNNIE PO UPRZEDNIM ZGŁOSZENIU URZĄDZEŃ ELEKTRYCZNYCH I PODPISANIU UMOWY Z ELEKTROWNIĄ.

SAMOWOLNE WŁĄCZANIA INSTALACJI DO SIECI, BEZ WIEDZY I ZGODY ELEKTROWNI, BĘDĄ ŚCIGANE SĄDOWNIE JAKO SZKODNICTWO DOBRA SPOŁECZNEGO.

DYREKCJA ELEKTROWNI ŁÓDZKIEJ

CENTRALNY ZARZĄD



BIURO BUDOWY PRZEMYSŁU PAPIERNICZEGO
W ZABRZU, UL. DWORCOWA 8

CENTRALA ZAOPATRZENIA PRZEMYSŁU PAPIERNICZEGO
W ŁODZI, UL. PIOTRKOWSKA 171

CENTRALA ZBYTU PRZEMYSŁU PAPIERNICZEGO
W ŁODZI, UL. GDAŃSKA 39

OBEJMUJE:

8 Przedsiębiorstw Przemysłu Celulozowo - Papierniczego z ilością 61 fabryk,
7 Przedsiębiorstw Przetworów Papierowych z ilością 33 fabryk

Ogólna ilość zatrudnionych: **28695**

PRZEMYSŁU PAPIERNICZEGO

Łódź,
ul. Płk. Więckowskiego 33

		WYKONANA PRODUKCJA			PLAN
		1945	1946	1947	1948
ścier	ton	13.373	55.870	87.745	99.606
celuloza	"	12.675	55.772	95.441	103.000
papier	"	33.105	147.825	205.903	220.000
w tym gazetowy	"	6.412	28.225	36.264	44.000
" drukowy	"	6.185	23.725	37.673	39.094
" piśmienny	"	4.666	14.639	24.036	25.983
" inny	"	15.842	81.236	107.930	110.923
tektura	"	2.787	20.678	24.789	30.565
zeszyty w 1000 szt.		—	65.439	101.927	119.200
worki	"	—	47.894	65.444	70.000
cewki	ton	—	1.236	2.198	2.470
pudełka PMT w 1000 szt.		—	60.769	255.244	374.340

WOJSKOWY INSTYTUT NAUKOWO-WYDAWNICZY
 ŁÓDŹ, UL. SIENKIEWICZA 21 — TEL. 143-41

Wydaje
 REGULAMINY, INSTRUKCJE, PODRĘCZNIKI I CZASOPISMA WOJSKOWE ORAZ KSIĄŻKI Z ZAKRESU WIEDZY OGÓLNO - WOJSKOWEJ I POWSZECHNEJ — MOTORYZACJI I SPORTU

SPRZEDAŻ HURTOWA I SORTYMENTOWA
 PRZEZ **Główną Księgarnię Wojskową**
 ŁÓDŹ, UL. PIOTRKOWSKA 47, TEL. 112-11
 WARSZAWA, AL. PIERWSZEJ ARMII 16 tel. 886-46

TKALNIA i SKRĘCALNIA „WEBA”
 Sp. z ogr. odp.
 Łódź, Kilińskiego 128 tel. 205-45
KUPUJE
 STALE KAŻDĄ PARTIĘ WELNY OWCZEJ, PRANEJ I POTNEJ, PRZERABIAMY NA RACHUNEK WŁASNY I NAKŁADCZY TKANINY, PODSZEWKI, MATERIAŁY UBRANIOWE itp.

FABRYKA CZYSZIWA DO MASZYN Z ODPADKÓW BAWELNIANYCH
K. KAPUSCIŃSKI, S. SAKWA i S-KA
 SPÓŁKA
 Z OGRANICZONĄ ODPOWIEDZIALNOŚCIĄ
 ŁÓDŹ, UL. TAMKA 3, TEL. 256-48

SKŁAD MATERIAŁÓW SUROWCOWYCH
ZYGMUNT DEFIŃSKI
 Spółka z ogr. odp.
 Łódź, ul. Proletariacka 4-6, tel. 219-35

SKUPUJEMY

szmaty, makulaturę, kości, stłuczkę szkła, odpadki pogarbarskie, szerść, włosie, odpadki włókiennicze, skórki surowe: królicze, zajęcze, sarnie itp.

SPÓŁDZIELNIA PRACY „MODA”
 Konfekcyjno-Bielizniarska
 ŁÓDŹ, ul. Południowa 4

POLECA DLA ŚWIATA PRACY BIELIZNĘ DAMSKĄ, MĘSKĄ I DZIECIŃNĄ

CENTRALA ZBYTU PRZEMYSŁU SKÓRZANEGO

Prowadzi sprzedaż
obuwia skózanego,
gumowego i tekstylnego
produkcji krajowej i zagranicznej,
galanterii skórzanej
oraz skórek futerkowych
za pośrednictwem sieci detalicznej.

W ŁODZI, UL. CZACKIEGO 16
TEL. 280-10

Na terenie województwa łódzkiego
sprzedaż odbywa się
w następujących sklepach:

w ŁODZI

Piotrkowska 4	Piotrkowska 19
Piotrkowska 73	Królewska 7
Piotrkowska 287	Zduńska 4
Andrzeja Struga 18-20	Sobieskiego 14
Bałucki Rynek 1	Rynek 17
Nowotki 10	Zamkowa 30
Pl. Reymonta 5-6	Pl. Trybunalski 7
K O N S K I E	Kościuszki 1
K U T N O	Reymonta 15
Ł O W I C Z	Rynek 12
O P O C Z N O	Galeckiego 2
O Z O R K Ó W	Tkacka 2
P A B I A N I C E	Sieradzka 2
PIOTRKÓW TRYB.	Piłsudskiego 4
PRZYSUCHA	Długa 16
R A D O M S K O	Narutowicza 40
S I E R A D Z	
S K I E R N I E W I C E	
T O M A S Z Ó W M A Z.	
W I E L U N	
Z D U Ń S K A W O Ł A	
Z G I E R Z	
Z Y C H L I N	

Rok założenia 1899

SKŁADY TOWAROWE

Łódź, l. d. Piotrkowska 56

Tel. 222-76, 203-85 i 203-98

Adres telegr.: „WARRANTBANK“

Bocznica własna stacja ŁÓDŹ FABRYCZNA

Rachunki bieżące: Narodowy Bank Polski Oddział
w Łodzi, Bank Gospodarstwa Krajowego w Łodzi,
Bank Handl. w Warszawie, Sp. Akc. w Łodzi

ODDZIAŁY: w Gdyni, Plac Kaszubski 13,
w Gdańsku, ul. Rybacka 8

MIĘDZYNARODOWE TRANSPORTY
MAGAZYNOWANIE, EKSPEDYCJA, OLENIE,
UBEZPIECZENIE, INKASO, FACHOWY
WYDZIAŁ KONTROLI i EKSPEDYCJI BAWELNY
i WELNY, ZWÓZKA

**W
A
R
R
A
N
T**

SPÓŁKA AKCYJNA

FABRYKA WATY
FARBIARNIA
i WYKOŃCZALNIA

»ZDROWIE«

Sp. z o. o.

ŁÓDŹ, UL. KONSTANTYNOWSKA 23

(dawniej 11 Listopada 182)

tel 168-22

1226-k

„P O M O R S K A
F A R B I A R N I A
Z A R O B K O W A“

H. SZAJNFARBER

i S-KA

ŁÓDŹ, UL. POMORSKA 44

CENTRALA ZBYTU

PORCELANY, FAJANSU i WYROBÓW SZKLANYCH

w Łodzi, ul. A. Próchnika 5

Adres telegraficzny „CENTRASZKŁO“

ZAOPATRUJE KRAJ W

PORCELANE

STOŁOWA,
GALANTERIE,
TECHNICZNA i ELEKTROTECHNICZNA

PORCELIT

STOŁOWY,
GALANTERIE i ELEKTROTECHNICZNY

FAJANS

STOŁOWY i GALANTERIE

KAMIONKĘ

STOŁOWĄ

SZKŁO

STOŁOWE,
GALANTERYJNE,
DO OPAKOWAŃ,
DLA GOSPODARSTWA DOMOWEGO,
OSWIETLIENIOWE,
SPECJALNE - LABORATORYJNE,
TECHNICZNE,
SYGNALOWE,
KOLOROWE,
LUSTRZANE

KRYSTAŁY

GALANTERIE MARMUROWA

Do nabycia:

WE WSZYSTKICH DOMACH TOWAROWYCH,
SPÓŁDZIELNIACH i SKLEPACH SZKŁA
i PORCELANY

Wesołych Świąt zasyła
TKALNIA MECHANICZNA
R. MINGI S-ka
Łódź,
ul. Skorupki 19, tel. 111-13

HURTOWY SKŁAD WĘGLA, KOKSU
i MATERIAŁÓW BUDOWLANYCH



WIKTOR GORALCZYK

Łódź, ul. Rzgowska

128-130, tel. 108-68

W.A. Werbanowska
i S-ka
Łódź
Piotrkowska 79

SKŁAD INSTRUMENTÓW
MUZYCZNYCH

„MELODIOFON“

L. STĘPIEWSKI

Łódź, ul. Piotrkowska 155

JÓZEF A. MAJER

Łódź,
ul. Piotrkowska Nr 181,
tel. Nr 128-41

Agentura Surowcowa
Przedstawicielstwo
firm zagranicznych

Tkalinia Mech. i Wytwórnia Nici

„Dzie - Fag“

H. DZIEDZICZAK i CZ. FAGAS
Łódź, ul. Wschodnia 24
Telefon 101-06

Spółdzielnia Ogrodnicza w Kutnie
ul. Mickiewicza 3

Zakupuje
wszystkie warzywa i kartofle
sprzedaje
hurtowo i detalicznie warzywa
oraz nasiona ogrodnicze
i rolnicze.

Wytwórnia Dzielniarsko-Trykotowa

A. Neuman

Łódź, ul. Sienkiewicza 71

Fabryka Chemiczna
„LUX“ S-ka z o.o.
Łódź
ul. Wodna 15
tel. 189-52

PAŃSTWOWE ZAKŁADY
PRZEMYSŁU BAWELNIANEGO Nr 6

w Łodzi,

zatrudnią natychmiast:

- 1) inż. energetyka
- 2) prządki, natykaczki, przewijarki na maszyny krzyżowe, siły niewykwalifikowane (kobiety) od lat 18 — 45.
Na przedziałnię odpadkową
- 3) przykręcaczy, śrubowników, zgrzeblarki, zwojarzy, ślusarzy, majstrów na przedziałnię odpadkową na oddział samoprądnic wózkowych,
- 4) Majstrów na oddziały obrączkowe i przygotowawcze średnio-przędne.

Zgłoszenia przyjmuje Wydz. Personalny P. Z. P. B. W. 6
w Łodzi, ul. Żeromskiego 137.

WYTWÓRNIA
M Y D Ł A

J. Dziedzic

Łódź
Radwańska 55

Wytwórnia Chemiczna
TADEUSZ
LENARTOWICZ
Zgierz, Dąbrowskiego 37

Państwowe Zakłady
Przemysłu Bawełnianego
Nr 5 w Łodzi,
ul. Armii Czerwonej 81-83

zatrudnią natychmiast:

**ślusarzy
przędki
technika ruchu
i trzech samodzielnych
księgowych.**

Zgłoszenia przyjmuje Wydział Personalny.

Wytwórnia Artykułów Chemicznych
„E W K A“
Spółka z o. o.
w Łodzi, ul. Żeromskiego Nr 1-a
Telefon 132-40.

Mebie, Obicia, Firanki i Dodatki
Stolarsko - Tapicerskie
„WNETRZE“
Łódź, Piotrkowska 27 tel. 260-29

Stolarnia Mechaniczna
Antoni Jaworski
Zgierz, Gen. Dąbrowskiego 37, tel. 136

ZAKŁADY MALARSKIE

Bracia E. J. Janowscy i S-ka

Łódź, Sienkiewicza 21
Malarstwo pokojowe i szklane.

LAB. CHEM.-FARM.
A. KOZŁOWSKI
Sp. z o. o.

ŁÓDŹ, ul. Narutowicza 18

Licencja na wyroby

ODOL

„WESOLYCH
ŚWIĄT“

— Swoim Odbiorcom i Członkom
życzy

OKRĘGOWA
SPOŁDZIELNIA OSWIATOWA

Łódź, ul. Piotrkowska 149
tel. 169-50, 175-78.

WESOŁEGO ALLELUJA
swoim Klientom życzy firma
KONFEKCJA i GALANTERIA
KAROL KUJAT
Łódź, ul. Piotrkowska 100
tel. 156-63

Państwowa Wytwórnia Części Lotniczych
Łódź, Kilińskiego 222 zatrudni natychmiast
na dobrych warunkach wykwalifikowa-
nych i samodzielnych rzemieślników:
1. 2 tokarzy
2. 1 tokarza na wytaczarki
3. 2 frezerów
4. 1 ustawiacza rewolwerówek
5. 2 ślusarzy
6. 1 ustawiacza do pras
Zgłoszenia osobiste wraz z życiory-
sem i podaniem do Wydziału Personal-
nego w godz. 9 — 12.

Powszechna Spółdzielnia Spożywców



W ŁODZI

P. S. S. REALIZUJE DEMOKRACJĘ GOSPODARCZĄ I ZABEZPIECZA INTERESY KONSUMENTA PRZED WYZYSKIEM PRYWATNEGO HANDLU.

PRZEZ WŁASNĄ WYTWÓRCZOŚĆ WYPIERA POŚREDNICTWO I PODNOSI JAKOŚĆ DOSTARCZONYCH KONSUMENTOWI TOWARÓW. JEJ DOM TOWAROWY PRZY UL. PIOTRKOWSKIEJ 100 ORAZ HALA TARGOWA PRZY PL. BARLICKIEGO 2 ZAOPATRUJE NIETYLKO LUDNOŚĆ ŁODZI, LECZ I OKOLIC PODMIEJSKICH W TOWARY RÓŻNYCH BRANŻ, NIEZBĘDNE W KAŻDYM GOSPODARSTWIE DOMOWYM ROBOTNIKA I CHŁOPA.

WŁASNA WIELKA SZWALNIA ORAZ MAGAZYN KONFEKCYJNO - GALANTERYJNY PRZY UL. LEGIONÓW RÓG PIOTRKOWSKIEJ DOSTARCZA GOTOWĄ I NA ZAMÓWIENIE KONFEKCJĘ. WYKONANIE SZYBKIE I DOBRE. CENY PRZYSTĘPNE.

Skład Wędlin i Mięsa KAZIMIERZ DRESLER

ŁÓDŹ, BANDURSKIEGO 31
TELEFON 136-07

2009/k

M. MONIUDIS WYTW. CHAŁWY CUKRÓW I CZEKOLADY

ul. Sarnia Nr 3.

ŁÓDŹ,

Tel. 155-66 i 196-89

2004-k

POMOCNICZA SPÓŁDZIELNIA CECHU SZEWCÓW I CHOLEWKARZY
„SKORA” Sp. z odp. udz.

Łódź, ul. Piotrkowska 79 — tel. 158-38

Spółdzielnia istnieje od dnia 1. II. 1947 r. i obecnie liczy 517 członków z kapitałem udziałowym zł 4.423.000.—

Spółdzielnia rozprawdza skóry dla rzemiosła m. Łodzi i powiatu, jak również zajmuje się sprzedażą dodatków szewskich.

W roku 1947 dokonano następujących obrotów:

na rachunek własny zł 40.000.000.—

Z Centrali Rzemieślniczej zł 80.000.000.—

Razem zł 120.000.000.—

Należenie do Spółdzielni daje rzemieślnikom gwarancję otrzymania taniego towaru.
POZDROWIENIA ŚWIĄTECZNE DLA WSZYSTKICH CZŁONKÓW ZASZYŁA

1975-P

ZARZĄD I RADA NADZORCZA

WESOLYCH ŚWIĄT ŻYCZY

Spółdzielnia Inwalidów Wojennych R. P.

Z odp. udz. w Warszawie

Oddział w Łodzi, Piotrkowska 51
tel. 190-01, 112-29, 124-76.

PROWADZI:

TKALNIE, SZWALNIE, DZIAŁ SPOŻYWCZY, DZIAŁ WŁOKIENNICZY,
DZIAŁ ŻELAZNY, PIEKARNIE ORAZ PRODUKCJĘ SUPREMY.

Bogaty asortyment towarów w sklepach tekstylnych

1980-p

B. KACZMAREK

Łódź, ul. Piotrkowska 48

Przedstawicielstwo
Firm Zagranicznych

2038-k

POLSKI PRZEMYSŁ GUMOWY

„Gentleman” i „Schweikert”

w Łodzi

zatrudnią natychmiast:

inżynierów chemików
techników chemików
technika mechanika

obeznanego z kalkulacją

technika mechanika

na stanowisko kierownika higieny i bezpieczeństwa

technika mechanika

obeznanego z gospodarką cieplną

elektromonterów

tokarzy i ślusarzy

Zgłoszenia przyjmuje Wydział Personalny fabryki „GENTLEMAN”,
Łódź, ul. Liłmanowskiego 156 w godz. od 10-ej do 12-ej.

REFLEKTUJEMY TYLKO NA SIŁY
WYSOKO WYKWALIFIKOWANE

2036-k

Związek Zrzeszeń

Prywatnego Przemysłu
Włókienniczego

z siedzibą

w Łodzi, ul. Narutowicza 2

tel. 209-90

reprezentuje

Przemysł Włókienniczy Prywatny
całej Polski

1979-k

T. Jagodziński i B. Kabziński

Tkalnica Mechaniczna Jedwabiu
Sp. z o. odp.

w ŁODZI, UL. ŚWIĘTOKRZYSKA NR 11-13

2002-k

Fabryka aromatów owocowych
i olejków eterycznych

Łódź - Wieckowskiego 22 tel. 200-32

cenniki i prospekty na żądanie.

2100-k

Kino „TECZA“
 Początek seansów:
 W dni powszednie: 15, 17, 19, 21
 W niedz. i święta: 13
Kino „STYLOWY“
 Początek seansów:
 W dni powszednie: 16,30, 18,30, 20,30
 W niedz. i święta: 14,30

W niedzielę, dnia 23-go marca b. r.
PREMIERA!
 Film produkcji francuskiej
„POD DACHAMI PARYŻA“
 W rolach głównych: ALBERT PREJREAN, POLA ILLERY
 Reżyseria: RENE CLAIREA
 Opracowanie i eksploatacja: P. P. Film Polski

„Kino GDYNIA“
 Początek seansów:
 W dni powszednie: 12, 13, 14, 15
 W niedz. i święta: 12, 13

PREMIERA! W niedzielę, dnia 23-go marca
PROGRAMU AKTUALNOŚCI
 KRAJÓWYCH I ZAGRANICZNYCH Nr 5
 P. K. F. Nr 13-48
 SMOK WAWELSKI
 SKROPLONE POWIETRZE
 PTASIA WYSPA
 2113-k
 Cena biletów na wszystkie miejsca po 35 zł

KINO POLONIA KINO
 Początek seansów: w dni powszednie: 16,30, 18,30, 21
 w niedz. i święta: 13,30, 16, 18,30, 21
 W niedzielę, dnia 23-go marca **PREMIERA** najnowsze filmu produkcji polskiej
„OSTATNI ETAP“
 (OŚWIĘCIM)
 Scenariusz: WANDA JAKUBOWSKA Reżyseria: WANDA JAKUBOWSKA
 GERDA SCHNEIDER Muzyka: ROMAN PALESTER
 Zdjęcia: Borys Monastyrski
 W rolach głównych: Barbara Drapalska, Huguette Faget, Tatiana Górecka, Maria Winogradowa, Wanda Bartówna, Barbara Fljewska, Antonina Górecka, Edward Dziełowski, Kazimierz Pawłowski
 Produkcja i eksploatacja: P. P. „Film Polski“.

TEATRY
PAŃSTWOWY TEATR WOJSKA POLSKIEGO
 Dnia 29 marca o godz. 19 min. 30, interesująca swą silną treścią i śmiałą formą, sztuka J. P. Sartre'a „LADACZNICA Z ZASADAMI“.
 Młodzież w wieku szkolnym nie posiada prawa wstępu na widowiska.
 Dnia 30 marca o godz. 19 min. 30 „LADACZNICA Z ZASADAMI“.
TEATR POWSZECHNY TUR
 Dnia 29 marca o godz. 19 min. 15 „OMYŁKA“ — opowieść Bolesława Prusa, na tie wypadków roku 1863.
 Dnia 30 marca o godz. 19 min. 15 „OMYŁKA“, Bolesława Prusa.

KINA
 ADRIA — „Symfonia pastorałna“, godz. 16,30, 18,30, 20,30; w niedz. 14,30.
 BAŁTYK — „Nicholaus Nickleby“, godz. 16, 18,30, 21; w niedz. 13,30.
 BAJKA — „Niepotrzebni mogą odejść“, godz. 15,30, 18, 20,30; w niedz. 13.
 GDYNIA — „Program Aktualności Kraj. i Zagr. Nr 5“, godz. 12, 13, 14, 15.
 GDYNIA — „Mr. Smith jedzie do Waszyngtonu“, godz. 16, 18,30, 21; w niedz. 13,30.
 KIEL — „Skradzioną sławę“, godz. 17, 19, 21; w niedz. 15.
 MUZA — „Wielona Ewa“, godz. 18, 20; w niedz. 18.
 POLONIA — „Pani Mława“, godz. 16, 18,30, 21; w niedz. 13,30.
 PRZEDWIOSNIE — „Pościg“, godz. 17, 19, 21; w niedz. 15.
 ROBOTNIK — „Dwuściana Kobieta“, godz. 17, 19, 21, w niedz. 15.
 ROMA — „Dziewczyna z Północy“, godz. 16,30, 18,30, 20,30; w niedz. 14,30.
 REKORD — „Mężczyźni w jej życiu“, godz. 16,30, 18,30, 20,30; w niedz. 14,30.
 STYLOWY — „Pod dachami Paryża“, godz. 16,30, 18,30, 20,30; w niedz. 14,30.
 ŚWIT — „U kresu drogi“, godz. 17, 19, 21; w niedz. 15.
 TECZA — „Pod dachami Paryża“, godz. 15, 17, 19, 21; w niedz. 13.
 TATRY — „Ciche Wesele“, godz. 17, 19, 21; w niedz. 15.
 WISŁA — „Zielona Dolina“, godz. 16, 18,30, 21; w niedz. 13,30.
 WŁÓKNIARZ — „Niebo czy piekło“, godz. 15, 17, 19, 21; w niedz. 13.
 WOLNOŚĆ — „Rodzina Froment“, godz. 16,30, 18,30, 20,30; w niedz. 15.
 ZACHĘTA — „U progu tajemnicy“, godz. 16,30, 18,30, 20,30; w niedz. 14,30.

„CHEMINOL“ FABRYKA PRZETWORÓW CHEMICZNYCH
 Łódź, ul. Sienkiewicza 25. Biuro Sienkiewicza 26, tel. 155-34
poleca najlepszej jakości:
Pasty do obuwia w kolorach: czarny, brązowy, żółty, biały, granatowy i wiśniowy
Zaprawy terpentynowe do podłóg: bezbarwna, mahoń, orzech jasny i ciemny, w puszkach 0,5 kg i 1 kg oraz we wiadrach.
Mydła twarde do prania i mycia
Mydła szare do prania i dla przemysłu.
Kredki (lubryki) we wszystkich kolorach do znakowania drzewa, szkła, żelaza, materiałów włókienniczych i t. p.
Mucholapki miodowe na sezon letni.
SPRZEDAŻ HURTOWA! **CENY NISKIE!**
Dostawa terminowa — na prowincje za zaliczeniem pocztowym.

Teatr „OSA“, Zachodnia 43
 W sobotę i w niedzielę — przedstawienia zawieszono. W poniedziałek, 29 b. m. o godz. 16,30 i 19,30 dwa przedstawienia
„COŚ SIĘ ZACZYNA“ oraz skecz
„WIELKI MECZ“ z A. Dymszą zamiast produkcji muzycznych orkiestry B-ci Łopatowskich, wyjeżdżającej na występy gościnne do Czechosłowacji.
 Wkrótce premiera
„WIOSENNY BIEG“
 Przedsprzedaż w kasie w godz. 10—13 i od 14-tej. 2104-k

Przemysłowo-Handlowe Zakłady Chemiczne
LUDWIK SPIESS I SYN
 Oddział detaliczny w ŁODZI pod Zarządem Państwowym
 UL. PIOTRKOWSKA 107. — TELEFON 158-36.

Teatr „SYRENA“, Trauguttia 1
 Dziś i jutro w niedzielę, teatr nieczynny, w poniedziałek (drugi dzień świąt) dwa razy o godz. 16-ej i 19,30 barwna groteska dyplomatyczno-satyryczna Z. Gozdawy i W. Stepnia
„AMBASADOR“
 Świetny aktualny, piosenka i taniec. Udział bierze cały zespół „SYRENY“, balet i orkiestra.
 W próbach komedia „DOBRE SKROJONY FRAK“.
 Kasa czynna w poniedziałek, dnia 29 b. m. cały dzień, tel. 272-70. 2105-k

WYTWÓRNIA CHEMICZNA
»ROKICIE«
W. T. KLUKA
 Łódź, Franciszkańska 13 (Ruda Pab.)
 poleca
 mydła perfumowane i do prania w najwyższych gatunkach.

NIEZASTĄPIONY W JAKOŚCI

ŁÓDŹ ul. ZACHODNIA 59^A tel. 103-01

Teatr Kameralny Domu Żołnierza ul. Daszyńskiego 34
 Drugiego dnia świąt 29 marca o godz. 19,15
SZKOŁA ŻÓŃ
 Kasa czynna od 12-tej, tel.: 123-02. 2107-k

EMILIAN BOBKOWICZ
 Łódź, Piotrkowska 181. Tel. 130-08. Adres Telegr. „BOB“
 Szczecin — Gdynia — Warszawa — Kraków
IMPORT. — EKSPORT. — REEKSPORT.
 PODSTAWOWYCH SUROWCÓW I ARTYKUŁÓW RÓŻNYCH, na rachunek reprezentowanych światowych firm handlu międzynarodowego oraz na rachunek własny.
 NA SKŁADZIE W GDYNI STAŁE WIĘKSZE KONSYGNACJE SUROWCÓW WŁÓKIENNICZYCH.

Teatr Komedii Muzycznej „LUTNIA“
 Piotrkowska 243
 W poniedziałek, dn. 29 dwa przedstawienia — o godz. 15,30 i 19,15
„ZEMSTA NIETOPERZA“
 operetka w 3-ach aktach J. Straussa
 W rolach głównych: W. Bojarska, K. Chorzewski, J. Kenda, D. Lubowska, M. Lasowy, M. Martówna, W. Szczawiński, M. Ślaski, H. Wilczyńska, W. Walter, F. Wasilewska.
 Kasa teatru czynna od godz. 11-tej. 2108-k

ŁÓDZKA WYTWÓRNIA MYDŁA
„ROMANTYK“
 Łódź, ul. Nowomiejska Nr 7
 skupuje wszelkiego rodzaju tłuszcze techniczne.

Spółdzielnia Pracy Konfekcyjno-Bielizniarskiej
„ASTRA“
 Łódź, Jaracza 6, tel. 135-25
PRZYJMUJE DO SZYCIA: bieliznę męską, damską oraz ubrania robocze z materiałów powierzonych.

Konfekcje, Damska, Męska, Dziecinnie
 Spółdzielnia Pracy
„GWIAZDA“
 Łódź, ul. Wschodnia 76
 Telefon 124-73
 punkty sprzedaży: Piotrkowska 50
 Nowomiejska 8
 2075-k

Gospodary
 PRZEMYSŁOWO - HANDLOWE ZAKŁADY BUDOWLANE
 Łódź, Zgierska 41, tel. 184-04
 Wykonują wszelkiego rodzaju roboty budowlane i stolarskie oraz dostarczają materiały budowlane. 1978-k

ŚWIĄTECZNY NUMER
„CO TYDZIEŃ POWIEŚĆ“
 przynosi fascynujące opowiadanie
ELI WACHNOWSKIEJ
„MÓJ KOCHANY POWROCIŁ“
 24 strony cena zł 35.—
 już wszędzie do nabywania.

Ze sportu

Sport w słonecznej Jugosławii

tak jak u nas otaczany jest opieką rządu ludowego



Z boisk Jugosławii

Jak już doniosła cała prasa sportowa, Polska weźmie udział już w tym roku w Igrzyskach Bałkańskich, które obejmować będą wszystkie gałęzie sportu. Oprócz Polski w Igrzyskach wezmą udział: Związek Radziecki, Węgry, Albania, Bułgaria, Czechosłowacja, Rumunia i Jugosławia. Rywalizacja więc będzie silna. Najpoważniejszym naszym konkurentem będzie jak nie trudno się domyśleć, ZSRR. Czechosłowacja i Węgry. W ostatnich jednak latach dał się zauważyć ogromny rozwój ruchu sportowego w Jugosławii, dzięki opiece rządu ludowego, i przenikaniu sportu do najszerzych mas wskutek ścisłej współpracy organizacji sportowych z organizacjami społecznymi i Związkami Zawodowymi.

Najbardziej charakterystyczną cechą sportu w Federacyjnej Ludowej Republice Jugosłowiańskiej jest jego masowość. Dzięki troskliwej opiece rządu ludowego, który wychowanie fizyczne uważa za część wychowania ogólnego obywateli i dewizą jego jest wychowanie ludzi silnych i zdrowych, zdolnych do odbudowy i obrony kraju, sport jugosłowiański odradza się szybko.

W pięcioletnim planie państwowym rząd Republiki Jugosłowiańskiej przeznaczył 900 milionów dinarów na budowę nowych obiektów sportowych. W Belgradzie powstać ma olbrzymi stadion na 80 tysięcy widzów. W całym kraju wybudowanych będzie 13 stadionów sportowych. Ponadto w ramach 5-letniego planu Jugosławia otrzyma sztuczne lodowiska, kryte i otwarte baseny, tory kolarskie, sale gimnastyczne. W fabrykach państwowych produkcja sprzętu sportowego wzrosła 7-krotnie. Ponadto powstanie kilka nowych wyższych uczelni wychowania fizycznego.

WIEŚ NIE POZOSTAJE W TYLE

Sport jugosłowiański dociera wszędzie. Charakterystyczne jest uprawianie sportu wśród mieszkańców wsi. Wiosenne i jesienne biegi na przełaj, które odbywają się w miastach i wsiach gromadzą na starcie całe masy uczestników. I tak: w r. 1946 uczestniczyło w tych biegach 300 tysięcy zawodników, w r. 1947 — ok. pół miliona zawodników. Masowe są również biegi kolarskie i narciarskie. Umasowienie sportu przyczynia się do podniesienia ciężaru fizycznej obywateli oraz odkrycia wielu talentów sportowych.

Rok rocznie w dzień urodzin marszałka Tito sportowcy jugosłowiańscy składają hołd swemu wodzowi. Z najodleglejszych zakątków kraju biegają sztafety z życzeniami. W ub. roku w sztafetach uczestniczyło 165 tysięcy biegaczy przebywając 35 tysięcy kilometrów.

WIELOBÓJ LUDOWY

Bardzo popularny jest również wielobój ludowy, w skład którego wchodzi konkurencje lekkoatletyczne i gimnastyka. Ostatnio uczestniczyło w nim 384 drużyn robotniczych i 384 drużyn wiejskich. Zawody te popularyzują sport szczególnie na wsi.

Największą imprezą sportową Jugosławii jest „Dzień sportowca” 22 czerwca. W dniu tym startują wszyscy niemal sportowcy kraju.

Miarą sprawności fizycznej jest zdobycie odznaki sportowej. Odznaka ta wprowadzona po wojnie dzieli się na 4 kategorie w zależności od wieku. Obecnie 47 tysięcy obywateli zdobyło tę odznakę.

Na szczególną uwagę zasługuje popularność sportu wśród młodzieżyowych hufców pracy zatrudnionych przy odbudowie kraju. Typowym tego przykładem są liczne prowizoryczne boiska wybudowane przez młodzież wzdłuż budowanej przez nich linii kolejowej Serajewo — Samac. W roku ubiegłym ponad 200 tysięcy młodzieży pracującej w hufcach pracy uprawiało sport, rozgrywając 9.100 spotkań w grach sportowych oraz 5.000 zawodów lekkoatletycznych. W hufcach przeważa młodzież wiejska, która po ukończeniu pracy popularyzuje sport na wsi. W hufcach pracowali także przedstawiciele innych narodów, którzy uczestniczyli w zawodach sportowych.

PILKA NOŻNA NAJPOPULARNIEJSZYM SPORTEM

Najpopularniejszym sportem Jugosławii jest niewątpliwie piłka nożna, która ma również charakter masowy. W r. 1947 w rozgrywkach o puchar marszałka Tito brało udział 340 drużyn. Dzięki właśnie umasowieniu sportu Jugosłowianie osiągają coraz lepsze wyniki. W r. ub. ustalono 26 rekordów kraju w różnych dyscyplinach sportu. 700 sportowców w 75 spotkaniach międzynarodowych godnie reprezentowało barwy narodowe.

Do największych sukcesów na forum międzynarodowym osiągniętych w r. 1947 należy zwycięstwo reprezentacji Belgradu z reprezentacją Pragi czeskiej w lekkiej atletyce, 3 miejsce Stefanovica w biegu „L'Humanite” w Paryżu. Najlepsze wyniki osiągnięte w r. 1947 przedstawiają się następująco: Gubian w rzucie młotem 56,24 m, Zerial w dysku — 50,10 m, Fujacit w oszczepie — 66,22 m, Stefanovic — steeple chase — 9:26,6 min.

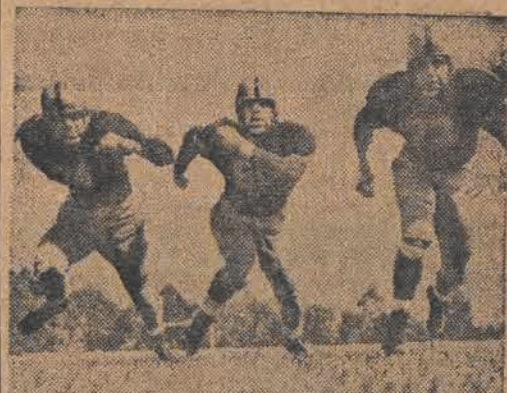
SPORTEM PRZYSZŁOŚCI PLYWANIE

Po wojnie dał się również zauważyć masowy udział w sporcie kobiet. Do najlepszych wyników osiągniętych w ub. roku należą: Radoslavic — 12,58 w kulii oraz Kolevin — 5,45 cm w skoku w dal. Pływacy jugosłowiańscy na mistrzostwach Europy w Monako zajęli 2 trzecie miejsca, 1 piąte miejsce i 2 szóste. 17-letni pływak Stipetiz, który był trzeci w biegu na 1500 m osiągnął czas 20,08,5 min. Pływanie i piłka wodna mają ze względu na duży narybek wspaniałe perspektywy rozwoju. Strzelcy na mistrzostwach świata w Sztokholmie zdobyli 7 miejsce a indywidualnie 3 pierwsze miejsca. Narciarze uczestniczyli z powodzeniem w zawodach we Francji i Szwajcarii. Jugosłowianin Finzar ustalił rekord na skoczni w Planicy osiągając 109 m.

O KROK OD REKORDÓW EUROPY

Również piłkarze osiągnęli wiele sukcesów, do których należy przede wszystkim pierwsze miejsce w turnieju międzynarodowym kolejarzy oraz wygrana „Dynamo” z Zagrzebia, z „Olimpigue” w Marsylii 6:0 oraz z „Montpelier” 7:1. Tenisiści jugosłowiańscy doszli do finału strefy europejskiej w ramach rozgrywek o puchar Davisa, wygrywając z Irlandią, Belgią i Płd. Afryką. W wielu dyscyplinach sportu zbliżono się do rekordów Europy.

To już USA...



Ci trzej „tytani” to sławni bracia Marlans, czołowi rugbysty USA.



„Bobsley’e” to też jeden z ryzykownych sportów, w którym nie trudno o poważne obrażenia. Ale takie sporty pasjonują najbardziej zblazowaną publiczność.



Molitor (Szwajcaria) jeden z triumfatorów olimpijskich w St. Moritz (ślalom) w akcji.

Święta na boiskach łódzkich

Jeśli chodzi o imprezy sportowe, to święta upłyną w Łodzi pod znakiem piłki nożnej. Niedawne wycieczki czeskiej drużyny „Nusle”, w niedzielę i poniedziałek gościć będziemy drugi zespół czeski „Trnava”, który zmierzy się pierwszego dnia z RTS Widzewem, a drugiego dnia z ŁKS-em.

Obydwa te spotkania odbędą się na boisku ŁKS-u o godzinie 16.15.

W poniedziałek w Pabianicach gościć będą kolejarze poznańscy ZZK, którzy rozegrają mecz towarzyski z tamtejszym PTC.

Wszystkim Sportowcom składamy życzenia zdrowych i wesołych świąt
REDAKCJA.

Wpływają już zgłoszenia Kto może brać udział w mistrzostwach hokerskich

Zarząd Polskiego Związku Bokserskiego na ostatnim swym posiedzeniu powziął uchwałę, na mocy której w indywidualnych mistrzostwach Polski seniorów i juniorów udział wziąć mogą mistrzowie okręgów względnie najlepsi przedstawiciele poszczególnych wag i zeszloroczni mistrzowie Polski w tych wagach, w których zdobyli tytuł mistrzowski. Odnośnie tegorocznych mistrzostw Polski, Zarząd PZB apeluje do okręgów młodszych, aby wyznaczyły tylko tych zawodników, których poziom nie odbiegałby rażąco od poziomu zawodników okręgów silniejszych, gdyż ryzyko ewentualnych kontuzji istnieje przede wszystkim u zawodników technicznie słabo wyszkolonych. Poza tym Zarząd PZB przyjął do wiadomości rezygnację z zajmowanego stanowiska kapitana związkowego ob. Derdy.

Piłkarze DKS-u grają z Resursą

W dniu 29 marca br. o godzinie 11 rano na boisku DKS ul. Nawrot 73-75 odbędą się towarzyskie zawody w piłkę nożną między drużynami DKS — Łódź — KS „Resursa” — Łódź.

W dniu Święta Pracy

Okręgowa Komisja Związków Zawodowych organizuje dwa masowe biegi uliczne

Jak nas informuje kierownik referatu sportowego OKZZ — tow. Kirkicki, związki zawodowe na nadchodzący sezon przygotowują dwie imprezy sportowe o charakterze prawdziwie masowym.

Pierwszą z tych imprez będzie masowy bieg na przełaj w dniu 1 maja w Łodzi. W związku z tym biegiem dowiadujemy się że impreza ta będzie miała na celu zademonstrowanie ciężaru fizycznej jak największej liczby zawodników, a w pierwszym rzędzie robotników łódzkich zakładów pracy. Bieg odbędzie się na trasie 1 km i 3 km, przy czym trasa ma prowadzić przez główne ulice naszego miasta, aby w ten sposób umożliwić najszerzej publiczności obejrzenie go.

Tow. Kirkicki udzielił nam też informacji odnośnie projektowanych na czerwiec Igrzysk Robotniczych w Warszawie. Łódzkie Związki Zawodowe zamierzają wysłać na Igrzyska swą ekipę gimnastyczną w składzie 600 osób. Program Igrzysk przewiduje jako punkt pierwszy masowe popisy gimnastyczne. Wobec tego Łódź wysła swych 600 reprezentantów, wysuniętych przez poszczególne Związki Zawodowe na specjalny dwutygodniowy obóz treningowy na Dolnym Śląsku w Zloczcu, gdzie ma się zebrać ogółem około 4 tysięcy zawodników, uprawiających gimnastykę. Zebranie wszystkich zawodników w obozie ma na celu przyswojenie zbiorowych ćwiczeń gimnastycznych, które wejdą do programu igrzysk.

Program igrzysk obejmuje wszystkie rodzaje konkurencji sportowych, do których każdy Zarząd Główny przygotowuje już w swoim zakresie zawodników. Przewidziane są zawody lekkoatletyczne, popisy gimnastyczne na przyrządach, podnoszenie ciężarów, piłka nożna i kolarstwo.

Pływacy łódzcy u progu sezonu letniego

Na mistrzostwach Polski ŁOZP zakończył swój pierwszy etap pracy w roku bieżącym. W miesiącu kwietniu i maju inicjatywa w urządzaniu imprez pływackich zostaje przekazana klubom łódzkim. ŁOZP narazie zarezerwował jedynie termin 9 maja t. j. Święto Zwycięstwa, w którym to dniu zostanie rozegrane poważne spotkanie międzyokręgowe przypuszczalnie z Krakowem i Wrocławiem. Zarząd ŁOZP przygotowuje się teraz do sezonu letniego, pragnąc jak najbardziej wykorzystać nadchodzące lato pod względem za-

równie sportowym, jak i propagandowym. — Szczególny nacisk będzie kładziony na ściągnięcie jak największej ilości młodzieży na treningi pływackie, gdzie młodzież będzie mogła korzystać ze wskazówek instruktorów ŁOZP, oraz wzorować się na naszych najlepszych pływakach. Projektuje się również w miesiącach wakacyjnych wysłanie jak największej liczby zawodników na najrozmaitsze obozy treningowe organizowane przez PZP, wychodząc ze słusznego założenia, że pływacy muszą trenować nie tylko na własnym podwórku, ale także „wypłynąć na szersze wody”, t. j. zapoznać się z metodami treningu innych pływaków i otrząsnąć się z innymi pływakami.

MIĘSKI ZAKŁAD ELEKTRYCZNY
w Pabianicach,
ul. Czerwonej Armii Nr 8
zaopatruje
w ENERGIĘ ELEKTRYCZNĄ
przemysł i odbiorców prywatnych
na terenie miasta i przyległych
gmin wiejskich.

WYTWÓRNIA BIELIZNY
„IVA”
Spółka z ogr. odp.
Łódź,
ul. Sienkiewicza 61, tel. 165-83

SPRZEDAŻ PAPIERU I WYROBÓW PAPIERNICZYCH
Eugen usz
Kozakiewicz
Łódź,
ul. Południowa 4, tel. 212-31

WYTWÓRNIA SKRZYŃ EKSPORTOWYCH I TRANSPORTOWYCH
R. Lipiński
Łódź,
ul. Południowa 78/80, tel. 159-51

USPRAWNIENIE DYSTRYBUCJI PAPIERU I JEGO PRZETWORÓW

Celem uruchomienia dystrybucji wszelkiego rodzaju papieru i jego przetworów, została wprowadzona z początkiem bieżącego roku zasadnicza reorganizacja tej gałęzi handlu państwowego. Zamiast dotychczasowych Oddziałów Centrali Zbytu Przemysłu Papierniczego, mieszczących się w poszczególnych siedzibach wojewódzkich, a zajmujących się nie tylko sprawami zbytu, lecz będących niejednokrotnie przeciążonymi pracami administracyjnymi, z uszczerbkiem dla swoich właściwych zadań, powstało na terenie obszaru naszego kraju 20 Hurtowni Centrali Zbytu Przemysłu Papierniczego, których wyłącznym zadaniem jest sprzedaż papieru i przetworów przemysłu papierniczego.

Hurtownie te posiadają następującą numerację:

CENTRALA ZBYTU PRZEMYSŁU PAPIERNICZEGO			
Hurtownia Nr 1	w Warszawie	Hurtownia Nr 11	w Szczecinie
" 2	w Łodzi	" 12	w Lublinie
" 3	w Katowicach	" 13	w Białymstoku
" 4	w Poznaniu	" 14	w Kielcach
" 5	w Krakowie	" 15	w Rzeszowie
" 6	w Wrocławku	" 16	w Olsztynie
" 7	w Gdańsku	" 17	w Toruniu
" 8	w Bielsku	" 18	w Słupsku
" 9	w Bydgoszczy	" 19	w Gorzowie
" 10	w Jeleniej Górze	" 20	w Gnieźnie

Dotychczasowe Oddziały Centrali Zbytu P. P. zostały zreorganizowane i zmniejszone do 8 placówek przy przedsiębiorstwach produkcyjnych. Będą one zajmowały się sprawami administracyjnymi.

Niezależnie od wysiłku o usprawnienie dystrybucji, Centrala Zbytu Przemysłu Papierniczego w Łodzi czyni usilne starania w sprawie planowego funkcjonowania poszczególnych jej komórek, zarówno w terenie, jak i w samej Centrali, i to tak pod względem precyzji jak i szybkiej sprzedaży, usprawnionej sprawozdawczości, szczegółowej analizy i badania potrzeb oraz zaopatrzenia rynku wewnętrznego. Szczegółowe informacje w tym przedmiocie zwiera wydany kwartalny Biuletyn rynku papierniczego.

REORGANIZACJA BIURA HANDLU ZAGRANICZNEGO CENTRALI ZBYTU P. P.

Dla usprawnienia eksportu papieru i jego przetworów, dotychczasowe Biuro Handlu Zagranicznego Centrali Zbytu Przemysłu Papierniczego zostało powiększone i stanie się samodzielną jednostką administracyjną, podległą bezpośrednio naczelnemu dyrektorowi Centrali Zbytu P. P. Na czele Biura stoi dyrektor, który kieruje całokształtem jego pracy.

Biuro jest podzielone na kilka działów, z szefami na czele. Siedzibą Biura będzie miasto stołeczne Warszawa. Zadaniem jego jest eksport wyrobów i przetworów przemysłu papierniczego oraz import gotowych artykułów papierniczych, koniecznych potrzebnych, a nie mogących być produkowanymi w kraju.

Motywy powołania takiego Biura odpowiadają aktualnej sytuacji gospodarczej naszego państwa. Obecna produkcja w zasadzie pokrywa całkowicie zaopatrzenie kraju.

Rok 1948 usprawni możliwości produkcyjne kraju i Biuro Eksportowe będzie miało możliwość szukania nowych rynków zbytu poza granicami Rzeczypospolitej. Aparat handlowy, jaki posiada Centrala Zbytu, będzie instrumentem polityki handlowej w zakresie zbytu na rynku wewnętrznym oraz wpłynie na realizację planu eksportowego zagranicę. Obecna konjunktura deficytowa produkcji papieru na rynku światowym daje okazję naszemu przemysłowi szukania nowych dróg eksportowych oraz stwarza możliwość uplasowania się na rynku zagranicznym. Dla tych właśnie celów powołane jest Biuro Handlu Zagranicznego.

1327-k

WYTWÓRNIA WIN I MIODU
J. BARWIŃSKI i S-ka
Łódź,
ul. Żeligowskiego 58, tel. 116-42

TKALNIA I FARBARNIA
J. FUKS — LISOWSKI
Łódź, ul. Lipowa 45, tel. 171-36
PRZYJMUJE SIĘ
WSZELKIEGO RODZAJU PRZĘDZE
DO FARBOWANIA

ŁÓDZKA WYTWÓRNIA MYDEŁA
„ROMANTYK”
Łódź, ul. Nowomiejska 7
skupuje wszelkiego rodzaju tłuszcze
techniczne.

Spółdzielnia Pracown. Szeńskich
„PRZYSZŁOŚĆ ROBOTNICZA”
Łódź, Piotrkowska 105 (pr. of. 3 p.)
wykonuje dla instytucji samorządowych i świata pracy obuwie po cenach konkurencyjnych.

PRZEMYSŁOWO-HANDLOWA SPÓŁKA WŁÓKIENNICZA
„BOSTON”
K. KRASUCKI i S-ka
Łódź, ul. Piotrkowska 44

SPÓŁDZIELNIA RYBACKA
Z O. U.
w ŁODZI
Oddział Warzywno-Owocowy
Łódź,
ul. Piotrkowska 97, tel. 22-439
Konto w B. G. S. Nr 1090 tel. 22.439

SKŁAD MATERIAŁÓW APTECZNYCH I CHEMIKALIÓW
M. WŁODAREK
Łódź,
ul. Rzgowska 33, tel. Nr 208-07

PRZEDSIĘBIORSTWO BUDOWY STUDIEN
S. BARTCZAK i W. KUŚAK
Łódź, ul. Nawrot 37, tel. 224-05

Wielki wybór płyt nowonagranych
poleca firma „Odeon”
JAN DEMBIŃSKI
Łódź, ul. Piotrkowska 160
TKALNIA MECHANICZNA
S. LEOWSKI
Pabianice, ul. 20-go Stycznia 42

DRUKARNIA WŁÓKIENNICZA
W. DOLIWA
Łódź, ul. Wólczańska 125

MECHANICZNA TKALNIA ZAROBKOWA
B. BYCZKOWSKI
Pabianice, ul. Łaska 61

PRACOWNIA KAPELUSZY
M. OPOCZYŃSKI
ŁÓDŹ, ul. Piotrkowska Nr 19

BIURO ELEKTROTECHNICZNE
Inż. A. ADAMSKI
Łódź,
ul. dra Próchnika 25, tel. 175-63
WYKONUJE
PROJEKTY, KOSZTORYSY
i wszelkie roboty elektro-
techniczne bez ograniczenia co do
wysokości napięcia.

SPÓŁDZIELNIA BUDOWNICTWA WIEJSKIEGO
„SAMOPOMOC CHŁOPSKA”
W WARSZAWIE, ODDZIAŁ W ŁODZI
UL. PIOTRKOWSKA 26
TEL. 107-67
WYKONUJE wszelkie roboty wchodzące w zakres budownictwa wiejskiego na terenie woj. Łódzkiego.
POSIADA własną żwirownię i wytwórnię materiałów betonowych w Męcce Jamy koło Sieradza.
TARTAK WŁASNY W STRYKOWIE.

HURTOWNIA PAPIERU
Z. KOKOSZKO i S-ka
Łódź, ul. Piotrkowska 31
POLECA TAPETĘ, TOMOFANY, KOSZULKI
INTROLIGATORSKIE W DUŻYM WYBORZE,
CENY ŚCIŚLE HURTOWE.

TKALNIA RĘCZNA
„SAMODZIAŁ”
Łódź, Gdańska 158 tel. 141-38
PRODUKUJE SZALE WELNIANE, PLEDY
PODRÓŻNE, CHUSTKI ODZIENIOWE
I SAMODZIAŁY.

„POMOC SZEWSKA”
w ŁODZI
SKLEP:
Nr 1 UL. M. NOWOTKI (Pomorska) Nr 5 Tel. 114-13
Nr 2 UL. M. NOWOTKI (Pomorska) Nr 24 Tel. 128-59

REJONIZACJA SPRZEDAŻY ARTYKUŁÓW WŁÓKIENNICZYCH

HANDEL PAŃSTWOWY CHWYTA STER

Zadania i rola handlu państwowego w polskim modelu gospodarczym krystalizują się z miesiąca na miesiąc wyraźnie, a praca naszego aparatu handlowego wywiera coraz to bardziej widoczny wpływ na normalizację stosunków gospodarczych. Jeżeli np. we włókiennictwie jeszcze rok temu rola Centrali Tekstylnej ograniczała się do podziału wyprodukowanych przez przemysł towarów na zasadnicze kanały, którymi towary te płynęły do konsumenta, to w ostatnich miesiącach handel państwowy we włókiennictwie wziął na siebie obowiązek dopilnowania całej drogi, jaką odbywa towar po wyjściu z fabryki aż do chwili, kiedy w sklepie detalicznym dostaje się do rąk odbiorców.

To rozszerzenie obowiązków handlu państwowego nie oznacza ani monopolu, ani eliminacji handlu spółdzielczego czy prywatnego. Wprost przeciwnie. Zmiana polega tylko na tym, że aparat państwowy staje się w pełni odpowiedzialny za doprowadzenie właściwego towaru tam, gdzie on jest potrzebny, zlikwidowanie spekulacji i przerostów ekonomicznych.

WADY STAREGO SYSTEMU

Trzeba sobie bowiem zdać sprawę z faktu, że dotychczasowy system dystrybucji towarów włókienniczych posiadał poważne wady. Niezależnie bowiem od własnego aparatu Centrali Tekstylnej, który przez 25 hurtowni i około 90 podhurtowni rozprowadzał towary włókiennicze po kraju, pracował, a częściowo pracuje jeszcze dotąd, szereg innych instytucji, które zaopatrują się w Centrali Tekstylnej centralnie.

Otrzymywane przez te instytucje towary zostają zwożone ze składnic przyfabrycznych do magazynów centralnych i dopiero tutaj rozdzielane na transporty do wojewódzkich składów danej instytucji. Na szczeblu województwa rozprowadza się towar dalej do miast i powiatów.

Według tego systemu pracują nie tylko liczne zrzeszenia gospodarcze i zaopatrzeniowe, ale i większość ministerstw, które podległe sobie jednostki zaopatrują przez własny aparat rozdzielczy.

Konsekwencją tego stanu rzeczy jest nie tylko „podrózowanie” towarów po kraju i nieekonomiczne obciążenie środków transportowych, ale i wzrost remanentów, zalegających na rozmaitych szczeblach wszystkich organizacji, zajmujących się rozdziałem towarów włókienniczych.

CO TO JEST REJONIZACJA

Rejonizacja sprzedaży przeprowadzana obecnie przez Centralę Tekstylną polega na skierowaniu całego wyprodukowanego przez przemysł włókienniczy towaru przez własny aparat terenowy do miejsca, gdzie powinien zostać sprzedany.

Różnicę między starym a nowym systemem najlepiej wyjaśnić na przykładzie. Jeżeli np. poprzednio gimnazjum państwowe w Częstochowie potrzebowało 20 mtr. tkaniny, kierowało zapotrzebowanie do Kuratorium Okręgu Szkolnego w Kielcach, które z kolei przekazywało je do Ministerstwa Oświaty w Warszawie. Ministerstwo zakupywało potrzebne dla wszystkich podległych mu jednostek ilości tkanin w Centrali Tekstylnej i rozprowadzało poprzez Kuratoria do szkół i innych jednostek.

Podobnie jeżeli cech introligatorów, czy poszczególny introligator w Radomiu potrzebował płótna introligatorskiego, — zamawiał je przez Wojewódzki Oddział Centrali Rzemieślniczej w centrali tej instytucji, która z kolei zakupywała płótno introligatorskie w Centrali Tekstylnej i rozprowadzała je poprzez Oddziały Wojewódzkie do miast i miasteczek.

Analogiczną drogą szło zaopatrzenie sklepów spółdzielczych, zrzeszeń, związków, przemysłu itp.

TOWAR JEDZIE DO KONSUMENTA

Rejonizacja sprzedaży polegać ma w przeciwieństwie do dotychczasowego systemu, na tym, że każdy towar zostanie dostarczony przez Centralę Tekstylną do rejonu (powiatu czy miasta), w którym mieszka konsument.

— Nikt nie będzie więcej jeździć po towary włókiennicze po całej Polsce, a wszystko, co jest w danym miejscu potrzebne, zostanie dostarczone do właściwego punktu sprzedaży przez Centralę Tekstylną.

Jak z powyższego wynika, cele rejonizacji nie ograniczają się do zagadnień ekonomicznych, t. zn. do potania i przyspieszenia obrotu towarowego. Cele te idą dalej i mają na oku wygodę odbiorcy jego zadowolenie i zaspokojenie jego potrzeb.

LEPSZE ZAOPATRZENIE ZWALCZY SPEKULACJĘ

Rejonizacja zapewni przy tym właściwe zaopatrzenie każdego okręgu. Jeżeli bowiem dotychczas każdy teren, każdy powiat, czy miasto zaopatrywany był przez szereg najrozmaitszych instytucji, nie koordynujących swojej pracy, to zdarzało się często, że jednego towaru sprowadzono za dużo, a o innym zapomiano.

Niedobory wyrównywali oczywiście spekulanci, a konsument płacił za... błędy dystrybucji towarów. Wypadki takie będą niemożliwe wtedy, gdy całe zapotrzebowanie rejonu skoncentruje się w terenowej hurtowni Centrali Tekstylnej, której obowiązkiem będzie pokrycie tego zapotrzebowania.

Znajomość potrzeb każdego terenu pozwoli w sumie na dokładną analizę zapotrzebowania całego kraju, która da pełną podstawę do asortymentowego planowania produkcji, co w rezultacie zapewni dostosowanie produkcji przemysłu państwowego do potrzeb i życzeń całej Polski.

1499-k

Przedsiębiorstwo Państwowe

„POLSKIE UZDROWISKA“

Naczelną Dyrekcja

WARSZAWA, ul. ŻURAWIA 24 a. Tel. 82-442

UDZIELA wszelkich informacji, dotyczących pobytów w państwowych zdrojowiskich, stacjach klimatycznych i kąpieliskach nadmorskich.

POLECA naturalne wody mineralne, lecznicze i stołowe oraz produkty zdrojowe (sole, ług, okłady borowinowe i t. p.)

NA ŻĄDANIE PROSPEKTY I CENNIKI.

1503-k

„AKTUALNA“

WARSZAWA, UL. MARSZAŁKOWSKA 101

aszteciarnia

ŁÓDZKIE ZJEDNOCZENIE PRZEMYSŁU DZIEWIARSKIEGO

ŁÓDŹ, UL. CURIE-SKŁODOWSKIEJ 6

POSZUKUJE

DO SWOICH WARSZTATÓW REMONTOWYCH

ŚLUSARZY - SPECJALISTÓW do maszyn dziewiarskich a także

MONTERA - ELEKTRYKA, obeznanego z przewijaniem motorów

Zgłoszenia osobiste do Wydziału Ruchu

1528-k

SKŁAD MATERIAŁÓW PIŚMIENNYCH

T. KAZMIERSKI

Łódź, ul. Piotrkowska 42

WYTWÓRNIA WATY I KOLDER

E. MAJCHROWSKI I J. SOBCZYK

Łódź, ulica Południowa 28

Telefon 268-42

poleca SPRZEDAŻ WATY I KOLDER

oraz przyjmuje WSZELKIE ZAMÓWIENIA

Z POWIERZONYCH MATERIAŁÓW I PRZERÓBKI

1522-k

FUTRA

SPRZEDAŻ BŁAMÓW I LISÓW

KUPUJĘ SUROWE SKÓRKI FUTERKOWE: PIŻMOWCÓW, TCHÓRZY, LISÓW, KUN i inn.

J. Koper

ŁÓDŹ, ul. PIOTRKOWSKA 99, tel. 209-87

1508-k

UBEZPIECZALNIA SPOŁECZNA W ŁODZI

CENTRALA ul. WÓLCZAŃSKA 225 Centrala tel. 197-65.
 Biura Centrali czynne są od godz. 8 — 15, w sobotę 8 — 13.

Przewodniczący Tymcz. Rady i Zarządu U. S., tel. 221-21.
 Dyrektor (sekretariat), tel. 100-63.
 Lekarz Naczelny (sekretariat), tel. 127-40.
 Wydział Poboru Składek, tel. 129-16.
 Sekcja Zakupów, tel. 176-03.
 Wydział Lecznictwa: Ref. szpitalny, tel. 168-57, Informacja tel. 197-65 w. 12.
 Wydział Ewidencji — Sekcja II (orzecznictwo i kontrola zakładów pracy), tel. 156-59.
 Wydział zasiłków rodzinnych.
 Pogotowie Centrala Wezwań Pogotowia 8. Biuro tel. 134-15.
 Poszczególne Wydziały i Sekcje Centrali Ubezpieczalni posiadają telefony wewnętrzne, z którymi łączyć się można przez centralkę telefoniczną Nr 197-65.

LECZNICTWO

Lecznica Obwodu Południowego (Chojny), ul. Lecznicza 6, czynna od 8 — 18, obejmuje rejony lekarskie (lekarzy domowych) w południowej części miasta.

Telefony:
 Informacja tel. 202-13.
 Kierownik Obwodu tel. 134-14.
 Lekarz Obwodowy tel. 107-31.
 Zakład rentgenowski tel. 187-82.
 Referat szpitalny tel. 136-22.
 Pracownia chemiczno-bakteriologiczna tel. 149-38.
 Przychodnia Przeciwgruźlicza tel. 276-31.
 Apteka I tel. 143-34.

W gmachu Obwodu Południowego znajdują się poza tym: Zakład Fizykalnego Leczenia, Przychodnia Zębolecznicza, Protezownia dentyst., gabinety lekarzy specjalistów, oraz niektórych lekarzy rejonowych (internistów), a nadto czynne są: Przychodnia Przeciwgruźlicza, Gabinet elektrokardiograficzny, Komisja Badania Młodocianych, Zakład rentgenowski leczniczy i rozpoznawczy.

Lecznica podobowodu „Widzew”, ul. Szpitalna 4, tel. 153-23 czynna od 8 — 18. Apteka IV, tel. 221-19.

W lokalu ambulatorium podobowodu „Widzew” ordynują lekarze domowi (interniści), lekarze specjaliści, a nadto czynne są gabinety lekarzy dent. i fizykalnego lecznictwa.

Lecznica Obwodu Północnego (Bałuty), ul. Łągiewnicka 34/36 czynna od 8 — 18, obejmuje rejony lekarskie (lekarzy domowych) w północnej części miasta.

Telefony:
 Kierownik Obwodu i Lekarz Obwodowy tel. 130-06.
 Referat Szpitalny tel. 270-17.
 Poradnia Przeciwgruźlicza tel. 133-51.
 Apteka III tel. 200-90.

W gmachu Obwodu Północnego czynne są: gabinety lekarzy specjalistów i niektórych lekarzy rejonowych (internistów) oraz Poradnia Przeciwgruźlicza, Przychodnia Zębolecznicza, Gabinet Stomatologiczny, Stacje chorób gośćcowych, Zakład rentgena i Fizykalnego lecznictwa.

Szpital Ubezpieczalni Społecznej w Łodzi im. N. Barlickiego, ul. Kopcińskiego 22 tel. 211-70 z oddziałami dla chorób wewnętrznych, chirurgicznych, laryngologicznych, okulistycznych i nerwowych. Przy szpitalu czynne są ambulatoria: chirurgiczne, laryngologiczne, urologiczne i okulistyczne.

Szpital Półn.-Ginekologiczny tel. 130-02.
 Sanatorium dla Płucno-Chorych im. inż. Lucjana Szustra w Tuszyńku pod Łodzią tel. 133-58.

Ośrodki lecznicze Ubezpieczalni znajdują się:
 w Zgierzu, tel. Zgierz 32, ul. Dąbrowskiego 12,
 w Aleksandrowie, tel. Aleksandrów 13.
 Punkty lekarskie w Konstantynowie, Konstantynów, tel. 49 i Tuszyńcu. Poza tym Ubezpieczalnia posiada aptekę przy ul. Piotrkowskiej Nr 46 (Apteka) II tel. 172-68 oraz aptekę w Zgierzu, ul. Dąbrowskiego 12, tel. 122.

POLSKI BANK KOMUNALNY

ODDZIAŁY:

ŁÓDŹ
 WARSZAWA
 KRAKÓW
 KATOWICE

BANK NA TERENIE SWEJ DZIAŁALNOŚCI JEST CENTRALĄ FINANSOWĄ DLA ZWIĄZKÓW SAMORZĄDOWYCH, ICH PRZEDSIĘBIORSTW I KOMUNALNYCH KAS OSZCZĘDNOŚCI.

BANK JEST CENTRALĄ ŻYROWĄ. KKO DOKONUJE ZLECEŃ PRZELEWOWYCH NA WSZYSTKIE MIEJSCOWOŚCI W KRAJU.

1337-k

ZRZESZENIE PRYWATNEGO PRZEMYSŁU WŁÓKIENNICZEGO
 w ŁODZI, ul. Traugutta 1
 tel. 193-86

Komunalna Kasa Oszczędności

INSTYTUCJA BANKOWA O CHARAKTERZE PUBLICZNO-PRAWNYM



MIASTA ŁODZI,
 UL. PIOTRKOWSKA 77

ZAŁATWIA WSZELKIE OPERACJE W ZAKRES BANKOWOŚCI WCHODZĄCE, OTWIERA KSIĄŻECZKI OSZCZĘDNOŚCIOWE, RACHUNKI BIEŻĄCE.

UDZIELA KREDYTÓW I POŻYCZEK WEKSLOWYCH.

Tajemnica wkładów ustawowo zastrzeżona.

1339-k

HURTOWNIA SZKŁA I ARTYKUŁÓW POKREWNYCH Antoni WRONA i S-ka

Łódź, ul. Andrzeja Struga 7, tel. 178-25
 Skład: Łódź, ul. Daszyńskiego 88

poleca:

butelki do piwa
 wina
 lemoniady
 wody
 oranżady
 kwasu
 soków

oraz butle, balony, stoje i wszelkiego rodzaju opakowania szklane

1329-k

WYDZIAŁ PRZEDSIĘBIORSTW

Zarządu Okręgowego Związku Inwalidów Wojennych R. P.
 w Łodzi, ul. Piotrkowska 73, tel. 201-82

poleca

Wydawnictwo Wytwórni Wód Gazowanych:
 1) w Łodzi przy ul. Lipowej Nr 35/37, tel. 163-81
 2) w Łodzi przy ul. Kilińskiego 97, tel. 133-72
 3) w Pabianicach, ul. Reymonta Nr 1, tel. 316

LEMONIADY,
 ORANŻADY
 WODĘ STOŁOWĄ
 PIWO
 OCET

1899-k

„Spółnota” SPOŁDZIELNIA PRACY I UŻYTKOWNIKÓW z odp. udz. w Warszawie

ODDZIAŁ W ŁODZI, ul. TRAUGUTTA 4, tel. 110-36

Prowadzi następujące działy:

TEKSTYLNĄ, PAPIERNICZĄ, MEBLOWĄ

MAGAZYN TOWAROWY I BIURA — ul. Traugutta 4, tel. 110-36

Detaliczna sprzedaż wyrobów tekstylnych:

Sklep Nr 1 ul. Traugutta 4

„ 3 „ Rzgowska 35-a, tel. 106-33

„ 4 „ Targowa 23

„ 5 „ Piotrkowska 72 (Grand-Hotel, I piętro)

„ 6 „ Piotrkowska 72 (Grand-Hotel parter)

Placówka w Kaliszu, ul. Gen. Świerczewskiego 14, tel. 18-32

„ w Piotrkowie, ul. Piłsudskiego 40, tel. 10-32

Dział Meblowy, ul. Piotrkowska 43, tel. 216-37

Dział Papierniczy:

Hurt — detal, ul. Próchnika 11, tel. 152-54

Składy i przetwórstwo papiernicze, ul. Próchnika 16

Polecamy:

w Dziale Tekstylnym wszelkiego rodzaju wyroby tekstylne

w Dziale Papierniczym — zeszyty i bruliony szkolne, księgi handlowe, bloczki kasowe itp.

w Dziale Meblowym urządzenia biurowe, stołowe, kuchenne, tapczany itp.

1338-k

M E C H A N I C Z N A

Mieczysław Krzeczowski i S-ka

ŁÓDŹ,
 ul. Wólczańska 127
 tel. 204-29

FABRYKA

-JO

POŃCZOCH

1237-k

WYRÓB I SPRZEDAŻ
MAT. WŁÓKIENNICZYCH
J. SEREDNICKA
Pabianice, ul. Kilińskiego 49

1391 k

TKALNIA MECHANICZNA
S. WAGNER
I OLEJNICZAK
Pabianice, Sejmowa 3

1392 k

RĘCZNA DRUKARNIA
WŁÓKIENNICZA
B-cia KOWALSCY
Pabianice, Sejmowa 1

1393 k

WYRÓB I SPRZEDAŻ
TKANINY JEDWABNEJ
A. BRAM I S-ka
Pabianice, Sejmowa 1

1394 k

ROLNICZA CENTRALA MIĘSNA
Oddział w Łodzi, tel. 119-58
Dział obrotu zwierzętami
użytkowymi
Proboszczewice koło Zgierza
Dział Mięsny, ul. Inżynierska 1
(Rzeźnia Miejska)

1395 k

TKALNIA MECHANICZNA
R. MIUCI S-ka
Łódź,
ul. Skorupki 19, tel. 111-13

1396 k

TKALNIA RĘCZNA
N. KRZEMIŃSKI
Łódź,
ul. Wólczajska 125

1397 k

TKALNIA MECHANICZNA
Wyrób Towarów Włókienniczych
BARIASZ STEFAN
Łódź, ul. Senatorska 48

1398 k

WYRÓB MATERIAŁÓW
WŁÓKIENNICZYCH
Stanisław URBANOWSKI
Łódź,
ul. Strzelców Kaniowskich 55

1399 k

OLEJARNIA MECHANICZNA
„DAR”
Sp. z ogr. odp.
w Łodzi, Strz. Kaniowskich 1
tel. 144-80

1400 k

KUPIENY ZŁOM
żelazny i metalowy
dla potrzeb Gospodarki Narodowej

SKŁADNICA ZŁOMU
BERNARD WALKOWIAK

ŁÓDŹ, KILIŃSKIEGO Nr 6
tel. 184-48

1295 k

HURTOWY SKŁAD PAPIERU
i MATERIAŁÓW PIŚMIENNYCH
ZYGMUNT HAPONIK I S-ka

Łódź, Daszyńskiego 20, tel. 147-01

POLECA BIBULĘ DO PALENIA „SOLALI”
W KSIĄŻECZKACH.
KARTON 100 KSIĄŻECZEK 2.415 zł.

1355 k

FABRYKA
G I L Z „SOKÓŁ”

W. Kwaśniewski i F. Pacholczyk

Łódź, ul. Gdańska 111

1307 k

SPÓŁDZIELNIA KRAWIECZA
„DOM MODELOWY”

ŁÓDŹ, UL. PIOTRKOWSKA 38

z odp. udz.

POLECA W WIELKIM WYBORZE KONFEKCJĘ
MĘSKĄ DAMSKĄ, CZAPKI, KRAWATY.
DZIAŁ MIAROWY PRZYJMUJE ZAMÓWIENIA
Z WŁASNEGO I POWIERZONEGO MATERIAŁU
WYKONANIE SOLIDNE. — ZA OKAZANIEM
LEGITYMACJI O. K. Z. Z. — 10 % RABATU.

1337 k

SKŁADNICA MATERIAŁÓW
DENTYSTYCZNYCH

„NOVODENS”

ŁÓDŹ, PIOTRKOWSKA 84, tel. 163-56

NA ŻĄDANIE WYSYŁA ZA ZALICZENIEM.

1365 k

SPÓŁDZIELNIA
PRACY

KONFEKCJA DAMSKA, MĘSKA, DZIECINNA
OBUWIE I GALANTERIA SKÓRZANA

„GWIAZDA”

CENY NISKIE. CZŁONKOM ZWIĄZKÓW
ZAWODOWYCH 10 % ZNIŻKI.

ŁÓDŹ, Wschodnia 76,
tel. 124-73

PUNKTY SPRZEDAŻY:
PIOTRKOWSKA 50

NOWOMIEJSKA 8

1333 k

SKŁADNICA DENTYSTYCZNA

CZESŁAW ADAMCZYK

1361 k

Łódź, ul. Piotrkowska 152, tel. 141-20

KONFEKCJA

GALANTERIA

KAROL KUJAT

1364 k

ŁÓDŹ, UL. PIOTRKOWSKA 100, tel. 156-63

SKŁAD MATERIAŁÓW
BUDOWLANYCH I OPAŁOWYCH

Zygmunt KAZMIERCZAK

Firma egzystuje od 1928 r.

1322 k

Łódź, ul. Rzgowska 108 / 110
Telefon 190-44

FABRYKA WYROBÓW JEDWABNYCH

F. CZERWIŃSKI

Łódź, ul. Wólczajska Nr. 125
Tel. 132 46

1298 k

FABRYKA FIRANEK
LESNOWOLSKI
I
FINKIELMAN
Łódź, Kopernika 36, tel. 270-66

1307 k

MECHANICZNA
TKALNIA ZAROBKOWA
CZERNEK ROMAN

Łódź,
ul. Gdańska 133, tel. 171-14

1308 k

ZAKŁAD KRAWIECKI
wykonuje
OKRYCIA DAMSKIE I MĘSKIE
OLSZYCKI MARIAN
Łódź, ul. 11-go Listopada 146

1316 k

WYTWÓRNIA WIN I MIODU

„HALWIN”

Łódź,
ul. Plk. Wieckowskiego 58
POLECA SVOJE WYROBY

1319 k

Wszyscy używają
tylko znakomite wyroby



ZAKŁAD
ŚLUSARSKO - MECHANICZNY
I SAMOCHODOWY
M. WÓJCIK
Łódź, ul. Żeligowskiego 58

1318 k

TKALNIA MECHANICZNA
F. ULMAN

Pabianice, ul. Łaska 90

1377 k

WYRÓB I SPRZEDAŻ
MANUFAKTURY
MICHAŁ BERKOLC
Pabianice, ul. Majdany 4

1378 k

TKALNIA MECHANICZNA
R. KOWALSKI
Pabianice, Bracka 54

1374 k

TKALNIA MECHANICZNA
W. GOZDEK
Pabianice, ul. Karola 16

LITERATURA *i życie*

SZTUKA LUDOWA TRWA



Chrystus Frasobliwy — rzeźba
(wł. Muzeum Regionalnego w Rabce)

Dziś, gdy wielu malarzy naszych nie potrafi znaleźć odpowiedniej formy dla wyrażenia treści współczesnego życia, dobrze się stało, że została zorganizowana wystawa rzeźby, malarstwa i grafiki ludowej. Departament plastyki Ministerstwa Kultury i Sztuki, zwracając uwagę społeczeństwa i artystów na żywy i niewyczerpany nurt twórczości ludowej, będący zawsze źródłem nieustających inspiracji artystycznych, unocznili tym samym, że sztuka ludowa nie należy tylko do przeszłości, lecz pomimo zmian bytowych następujących na wsi nie przestała ona stanowić istotnego czynnika w kształtowaniu się kultury narodowej. Wystawa wykazała, że wieś polska posiada wiele naprawdę utalentowanych jednostek, które zapewne w miarę postępu wsi, zmieniając dotychczasowe formy swojej twórczości, noszącej, jak dotychczas, znamiona kulturalnego zacofania. W miarę wyrównywania różnic między miastem i wsią te żywotne siły odświeżą nurt ogólnonarodowej kultury.

Wystawa ta jest przeglądem retrospektywnym twórczości plastycznej Polski etnograficznej z uwzględnieniem Ziemi Odzyskanych. Większość dzieł pochodzi z 19 wieku. Na dowód, że sztuka ludowa istnieje i rozwija się nadal i dzisiaj, w osobnej sali zebrano prace współczesnych artystów. Charakterystycznym jest, że aczkolwiek większość rzeźb i obrazów posiada tematykę religijną (w założeniu swoim miały służyć obrzędowi religijnym) to jednak dzieła te nie znajdowały się nigdy w kościołach, ponieważ forma ich odskakiwała daleko od utartego naturalizmu. Nosila niezatarte piętno chłopskiej indywidualności. Artysta wiejski niejednokrotnie wzorował się na ikonografii, jednakże uczucia jego i nastroje pełne prostoty znalazły w twórczości swojej prosty i dobitny wyraz.



Św. Magdalena — obraz olejny na płótnie
(wł. Muzeum Tatrzaskiego w Zakopanem)

Ta właśnie prostota form i barwy decyduje częstokroć o prawdziwych i niezakłamanych wartościach plastycznych.

Wielu naszych wielkich artystów sięgało po treści plastyczne ukryte w sztuce ludowej. Wynalazczość i świeżość dzieł samorodnych artystów zasilala niejednokrotnie i wzbogacała ich twórczość. Wystarczy, że wymieni się Władysława Skoczylasa, Tadeusza Makowskiego, braci Pronaszko, Tytuła Czyżewskiego, Jana Hrynkówskiego, Zofię Stryjeńską i Szczepkowskiego.

Godnym uwagi jest fakt, że wystawione dzieła sztuki przypominają często dzieła malarstwa zachodnioeuropejskiego, jak np. Goguina, Matisse'a i wreszcie tak popularnego dzisiaj Picassa. Dzieje się tak dlatego, że i oni w malarstwie swoim opierali się na wartościach ukrytych w twórczości ludów egzotycznych, lub też drogą spekulacji umysłowej dochodzili do wartości plastycznych pokrewnych z wartościami ukrytymi w prymitywizmie. Jakkolwiek nie należy zrzekać się kontaktu ze zdobyciami plastyki ogólnoeuropejskiej, to jednakże należy zdać sobie sprawę z tego, że bezkrytyczne przyjmowanie obcych wpływów częstokroć noszących znamiona innego klimatu kulturalnego nie zawsze wychodzi na korzyść naszym artystom. Ponieważ zaś rodzime źródła kultury ludowej posiadają nie mniejsze wartości, przeto artysta polski powinien czerpać z nich pełną garścią.

Najbardziej charakterystycznym objawem twórczości ludowej jest rzeźba. Są to przeważnie postaci świętów potraktowane w śmiały i wyrazisty sposób. Prostim narzędziem i w prostym materiale i przy pomocy naj-



Św. Barbara — obraz na szkło
(wł. Muzeum Miejskiego w Jeleniej Górze)

oszczędniejszych środków, przeważnie bezimienni artyści ludowi potrafili nadać swoim rzeźbom jak najwięcej wyrazu. W dążeniu do prostoty przejawia się wielka wynalazczość. Rzeźby te nie noszą na sobie specjalnego piętna miejsca w którym powstały. Pomiędzy powstałymi w różnych częściach kraju rzeźbami istnieje jednakże wiele podobnych cech. Wpływa na to konwencjonalne ujęcie ruchu. Podobieństwo spowodowane jest również jednakowym materiałem i tym samym narzędziem, którym pracował artysta. Mimo to każda z rzeźb potraktowana jest bardzo samoistnie. Artysta nie zapomina nigdy o rzeźbiarskich wartościach bryły, choćby to często działo się z krzywdą dla anatomicznej budowy i naturalnego podobieństwa obrazowych postaci. Ten, kto by chciał dopatrzeć się podobieństwa do któregoś z istniejących kierunków, może dopatrzeć się niejednego. Geometryczna prostota podyktowana często cieciem prostego narzędzia, przypomina kubizm, siła wyrazu — ekspresjonizm chropowata powierzchnia — impresjonizm. Rzeźby te, które niejednokrotnie znajdowały się w przyrodnych kapliczkach, obmyte deszczem i pokwane, sprawiają na widzu duże wrażenie i urzekają swoim pierwotnym pięknem. W ostatnich czasach rzeźba ludowa obejmuje

również i tematykę świecką. Niektóre rzeźby pomalowane są farbą olejną, najczęściej niebieską lub czerwoną, co czyni ją jeszcze bardziej wyrazistą.

O ile rzeźba góruje nad malarstwem siłą w tym, o tyle obrazy przeważają bogactwem techniki. Są obrazy malowane temperą na deskach, akwarele, obrazy olejne na cienkim płótnie i obrazy na szkło. Jedne z nich posiadają efektowne złoconia, inne zaś zróżnicowanie powierzchni nałożonej farby przy pomocy grzebleni. Dostrzec możemy również malarstwo emalowe. Technika obrazów zmienia się w zależności od miejscowości, w których one powstały. Dają się wyłonić grupy: Kurpiowska, Lubelska, Sandomierska, Nisko-Podhalańska, grupa Orawska, oryginalna grupa Żywiecka, Doiñoślaska, Górnoślaska i wreszcie Kaszubska. Wspólne im wszystkim są wartości czysto formalne. Największą zaś ich zaletą jest barwa, zawsze żywa i kwiecista. Malarz ludowy nie kierował się względami naturalistycznego widzenia.

Aczkolwiek dobór barw nie przedstawia specjalnego bogactwa, to jednak uderza umiejętność ich zharmonizowanie. Trudno w tym wypadku odmówić artyście instynktownego smaku kolorystycznego. Typ postaci przedstawionych w obrazach często powtarza się. Wszystkie obrazy są dwuwymiarowe, płaskie i malarz ograniczonymi środkami jak najkrótszą drogą zdążał do zamierzonego celu. Unika on szczegółów, wprowadza wiele skrótów i prostych akcentów. Jednym słowem przy wielkiej oszczędności środków artysta osiąga maksimum wyrazu. Postacie malowane są najczęściej na tle krajobrazu lub architektury. Czynnikiem dekoracyjnym bywa często ornament kwiatowy. Ornamentyka kwiatowa charakterystyczna jest np. dla Podhala, gdzie malują na drzewie. Na Dolnym Śląsku rozwija się głównie malarstwo na szkło. Najstarsze jego zabytki pojawiły się w 1750 roku. Na wielu obrazach dostrzegamy modlitwy pisane w najczystszy polskim języku. Jest to dowód nierozdzielności tych ziem z macierzą, pomimo długotrwałego politycznego oderwania tych ziem od ości. Polski.

Malarstwo najczęściej posługuje się płaską, szeroką plamą barwną, najczęściej obwiedzioną konturem. Kontur ma na celu wyodrębnienie koloru, który jest głównym elementem obrazu, tworzącym jedność plastyczną.

W pokazanej na wystawie grafice elementem zasadniczym jest kreślenie. Częstokroć grubą i niezgrabną, noszącą ślady dłuta, na miękkim drzewie topolowym albo lipowym. Artysta przeważnie operuje czarną kreśką na białym tle, nie zaś kredką białą na czarnym tle, co zgodne jest z właściwym charakterem grafiki. W tym wypadku należy doszukiwać się wpływu sztuki drukarskiej na tego rodzaju



Chrystus Frasobliwy — rzeźba
(wł. Muzeum Regionalnego w Rabce)

twórczość. Technika graficzna w odróżnieniu od rzeźby i malarstwa jest najmniej oryginalna i nosi piętno wpływów miejskiego rzemiosła. Nie znaczy to jednak że nie jest ona ciekawa. Cechuje ją zwartość formy, prostota



Chrystus na krzyżu — rzeźba z Ziemi Rzeszowskiej
(wł. Muzeum miasta Rzeszowa)

konstrukcji i różnorodny ornament. Kompozycja jest nieskomplikowana, zwykle postać umieszczona jest po środku, po bokach zaś mieści się krajobraz lub symbole religijne. Rysunkiem przypomina gotyckie witraże. Tematyka zaczerpnięta jest najczęściej ze znanych obrazów, przetworzonych jednakże w swoisty sposób. Wracając do techniki należy podkreślić, że artyści nasładowali często techniki graficzne pokrewne jak miedzioryt. Częstokroć drzeworyt odbity jest z kilku kłocików części zaś sklejają w jeden obraz. Nierzadko po odbiciu drzeworyt pokryty bywa najprostszymi kolorami. Na wystawie reprezentowane są również nieliczne wprowadzone metaloryty (miedź, ołów) również kolorowane.

Obecność na wystawie wielu dzieł współczesnych samorodnych artystów wskazuje na żywotność sztuki ludowej. Stwierdzić należy, że niektórzy współcześni rzeźbiarze zajmują się tematyką świecką i że rzeźby te poziomem swym nie ustępują dawniejszym. Charakter tych prac jest różnorodny i zależy jest od warunków lokalnych. Sztuka artystów tych niepozbawiona jest cech indywidualnych, jednakże zasadniczo tkwi ona w tematyce tradycyjnej. Z najdojniejszych wymienić należy: Zofię Barańską, Marcina Gąsiora, Franciszka Janiczkę, Helenę Rój-Kozłowską, Leonę Kudłę, Jędrzeja Wawro, Szczepana Woziaka i innych. Artyści ci mają dziś szersze kontakty z otaczającą rzeczywistością. Więcej widzą niż ich poprzednicy i rzeźbą ciekawą jest jak w przyszłości potrafili oni połączyć najlepsze tradycje sławnych artystów ludowych z nadchodzącą tematyką. Należy podkreślić, że państwo przykłada do sprawy sztuki ludowej wielką wagę, udzielając artystom tym stypendia, urządzając konkursy, zakupując najlepsze ich prace.

Należy podkreślić raz jeszcze doniosłość urzędzonej wystawy, która przybyła do nas z Krakowa i odwiedzi inne miasta Polski. Dziś, po okresie okupacji, kiedy Niemcy z premedytacją starali się wyniszczyć wszelkie oznaki polskości, godnym pochwały jest inicjatywa zebrania i udostępnienia szerokim rzeszom społeczeństwa tak dużego zbioru sztuki ludowej.

Dobrze opracowany katalog i dobra organizacja wystawy (wycieczki oprowadza i objaśnia specjalny delegat Ministerstwa Kultury i Sztuki) ułatwia Łódzianom zapoznanie się z ciekawą wystawą. Nic też dziwnego, że jest ona tak licznie odwiedzana.