

# Łódzki Głos Obywatelski

**PISMO POŚWIĘCONE SPRAWOM WŁAŚCICIELI REALNOŚCI I STANU ŚREDNIEGO**

Cena prenumeraty wraz z przesyłką pocztową 2 złote kwartalnie. **Pojedynczy numer 70 groszy**

**ADRES REDAKCJI i ADMINISTRACJI**  
 Łódź, ulica Piotrkowska 46, telefon 116-17.

Konto czekowe w P. K. O. Nr. 66.220

Wychodzi raz na miesiąc. Ogłoszenia. Wiersz mm jednołamowy 20 gr. w tekście 40 gr. Kolumna ogł. zawiera 4 szpalty.

Nr 4 (42)

ŁÓDŹ, KWIECIEŃ 1932 R.

ROK IV

## Co powinni wiedzieć właściciele nieruchomości o egzekucji administracyjnej?

W cyklu artykułów przedstawiliśmy w naszym czasopiśmie szereg obowiązków, wynikających dla właścicieli posesji z polskiego prawa budowlanego (p. NN: 6, 7, 9, 10, 11/1931 r. 2 i 3/1932 r.)

Każdego z zainteresowanych niewątpliwie obchodzi, czy i w jaki sposób przytoczone w powołanych wyżej artykułach obowiązki, mogą być przymusowo wyegzekwowane.

Sama bowiem kara grzywny, czy aresztu, przewidziana za niewykonanie przytoczonych obowiązków, jest jedynie tylko represją i sama przez się nie powoduje jeszcze przystosowania stanu, sprzecznego z ustawą, do przewidzianego w przepisach.

Jeśli, mimo kary za niezastosowanie się do przepisów, stan rzeczy przez obywatela nie zostanie doprowadzony do stanu przewidzianego prawem, wówczas następuje egzekucja.

W praktyce sprawa ta przedstawia się następująco: Magistrat jako władza budowlana, konstatuje n. p., że budynek, albo mieszkania w budynku nie odpowiadają obowiązującym przepisom.

Wówczas po stwierdzeniu urzędowym odnośnych kroków, na które Magistrat zwraca uwagę, czy to z własnego spostrzeżenia, czy na skutek doniesienia chociażby i prywatnej osoby, władza budowlana, a więc Magistrat w specjalnym orzeczeniu, skierowanym do właściciela posesji wskazuje odnośne braki i wzywa do ich usunięcia w pewnym określonym terminie.

Od takiego orzeczenia wolno wezwanemu wnieść rekurs do Urzędu Wojewódzkiego w ciągu 14 dni, licząc od dnia następnego po dniu otrzymania orzeczenia. Rekurs, adresowany do urzędu Wojewódzkiego wnosi się do Magistratu.

Wnieсение rekursu wstrzymuje przymusowe wykonanie i usunięcie wskazanych braków aż do rozstrzygnięcia go ze strony Urzędu Wojewódzkiego, o ile skutek istnienia tych braków nie grozi niebezpieczeństwo dla życia, zdrowia lub mienia ludności, lub dla innego ważnego interesu publicznego.

Jeśli niebezpieczeństwo takie zagraża, to Magistrat, jako władza budowlana, wyraźnie w orzeczeniu swem zaznacza te okoliczności z tem, że rekurs nie ma mocy wstrzymującej i wówczas wezwany — mimo wniesienia rekursu — musi zarządzenia Magistratu wykonać w terminie, oznaczonym przez Magistrat, gdyż w przeciwnym razie zostaną one wykonane przymusowo w drodze egzekucji administracyjnej.

Jeżeli po wniesionym rekursie Urząd Wojewódzki wyda orzeczenie, pokrywające się z orzeczeniem Magistratu, albo jeśli w ciągu 14 dni po otrzymaniu orzeczenia Magistratu rekursu nie wniesiono, lub też jeśli orzeczenie Magistratu jest zaopatrzone uwagą, że rekurs nie wstrzymuje wykonania orzeczenia z powodów, wyżej wspomnianych, wówczas wezwany bez żadnej zwłoki musi wykonać podyktowane na prawy, czy przebudowę i t. p.

O ile w oznaczonym terminie ich nie wykona, lub z wykonaniem zwleka, wówczas wchodzi w życie przepisy prawa z 22. marca 1928 r. o postępowaniu przymusowym w administracji (Dz. U. R. P. Nr. 36 poz. 342).

Przy stosowaniu tych przepisów odróżnić należy dwie możliwości:

- 1) koszt zastępczego wykonania przez organ egzekucyjny wskazanych w prawomocnym orzeczeniu Magistratu urządzeń nie przekracza w mieście Łodzi kwoty 5000 złotych.
- 2) albo przekracza tę kwotę.

W pierwszym wypadku czynności władzy egzekucyjnej spełnia bezpośrednio Magistrat.

Przytoczone wyżej orzeczenie, dyktujące pewne obowiązki właścicielowi posesji, stanowi tytuł egzekucyjny, na podstawie którego Magistrat, jako władza egzekucyjna, przypomina wezwanemu nałożone nań tytułem egzekucyjnym obowiązki, zakreśla ścisły termin do wykonania tychże i zagraża równocześnie, że w razie niewykonania w tym terminie nastąpi wykonanie robót przez magistrat na koszt i odpowiedzialność wezwanego.

Od tego przypomnienia, które posiada wszelkie cechy orzeczenia egzekucyjnego, można wprowadzić przez Magistrat odwołanie do Starostwa Grodzkiego w ciągu 14 dni od dnia otrzymania przypomnienia, jednakowoż w odwołaniu tem nie wolno poruszać żadnych szczegółów, dotyczących meritum sprawy, a tylko zarzuty, że a) albo zarządzenie egzekucyjne nie zgadza się z treścią orzeczenia Magistratu, wydanego w tej sprawie i stanowiące tytuł egzekucyjny, b) albo środek przymusu, którym Magistrat zagroził, nie jest przewidziany w powołanym wyżej prawie o postępowaniu przymusowym c) albo że egzekucja jest niedopuszczalna.

Odwołanie to w żadnym razie nie ma mocy wstrzymującej.

Skoro bezskutecznie minie termin wyznaczony przez Magistrat w wspomnianym wyżej przypomnieniu, wydział egzekucyjny Magistratu, nie wdając się w krytykę otrzymanego zarządzenia egzekucyjnego, upomina od siebie raz jeszcze zobowiązanego z tem, że po bezskutecznym upływie ponownego, ściśle określonego terminu (w praktyce 7 dni) odnośne roboty wykonane zostaną przez magistrat na koszt i niebezpieczeństwo zobowiązanego.

Gdy termin upływie bezskutecznie, wówczas Magistrat bądź przez własny personel, bądź przez oddanie odnośnych robót dowolnemu przedsiębiorstwu wykonywa sam określone w tytule egzekucyjnym roboty, oraz ustala koszty robót i ściąga je od zobowiązanego w drodze specjalnych przepisów.

Jeśli zachodzi konieczność wykonania czynności zastępczych wobec stanu zagrażającego bezpieczeństwu, wówczas

oczywiście termin, określony w tytule egzekucyjnym, może być uznany za termin egzekucyjny, przypomnienie zaś ze strony Magistratu i upomnienie ze strony Wydziału egzekucyjnego Magistratu mogą być uskutecznione w jak najkrótszej drodze ustnie (protokólnie) bez pisma, a roboty odnośnie wykonane natychmiast.

Dla orientacji zaznaczamy, że magistrat może wykonać wszelkie bez wyjątku roboty, t. j. budowę, naprawki, przebudowę, zburzenie, aż do zapewnienia istnienia zarządnego stanu rzeczy włącznie.

**W razie oporu ze strony zobowiązanego ma Magistrat prawo użyć na koszt tegoż asystencji policyjnej i wojskowej, niezależnie od odpowiedzialności opornego przed Sądem karnym za opór władzy, przewidzianej w kodeksie karnym.**

W drugim wypadku, gdy koszty robót wykonanych przez magistrat przekroczyć mogą w mieście Łodzi kwotę 5000 zł., a orzeczenie Magistratu, nakazujące odnośne roboty, stało się wykonalnym, wówczas nie Magistrat, a **Starostwo Grodzkie spełniać ma funkcje władzy egzekucyjnej.** Starostwo zatem wystosowuje do strony wspomniane wyżej zarządzenie egzekucyjne na wniosek Magistratu i zleca Magistratowi czynność organu egzekucyjnego.

Wspomniane wyżej zarzuty przeciw zarządzeniu egzekucyjnemu Starostwa Grodzkiego wnosi się przez Starostwo do Urzędu Wojewódzkiego, Magistrat zaś na zlecenie Starostwa rozpoczyna swe funkcje organu egzekucyjnego od wystosowania do zobowiązanego upomnienia, poczem przeprowadza roboty sposobem wyżej opisanym. Koszta tych robót ustala w tym wypadku Starostwo Grodzkie, jako władza egzekucyjna i ściaga je przy zastosowaniu odnośnych przepisów co do egzekucji świadczeń pieniężnych.

O ile suma tych kosztów przenosi kwotę 10.000 złotych, lub jeśli niema innego sposobu na pokrycie kosztów, a tylko konieczność sprzedaży lub obciążenia nieruchomości zobowiązanego, wówczas władza egzekucyjna przekazuje odnośny tytuł wykonawczy właściwemu Sądowi do wyegzekwowania.

W stwierdzonych przez władze wypadkach dokonywania budowy domów i t. p., bez zatwierdzenia planów, lub wbrew zatwierdzonym planom, jednym słowem **samowolnie**, względnie przy stwierdzonym zamiarze użytkowania budowli bez odnośnego zezwolenia władzy budowlanej, albo w wypadkach, gdzie stan rzeczy zagraża bezpieczeństwu życia, zdrowia i t. p. dotycząca władza budowlana (Magistrat) zmuszona jest — oprócz wydania w drodze pisemnej, w toku instancji — odpowiedniego zarządzenia wstrzymującego, nakazu, zakazu, i t. p., oraz oprócz pociągnięcia winnych do odpowiedzialności karnej uciekać się jeszcze ponadto do środka egzekucyjnego tymczasowego, mianowicie **do opieczętowania odnośnego obiektu.**

W tym wypadku Magistrat odnosi się telefonicznie do Starostwa Grodzkiego, które natychmiast, w ciągu najbliższych minut upoważnia bądź Magistrat, bądź zleca organom policji państwowej dokonanie żadanego opieczętowania.

Upoważniony przez Starostwo Grodzkie organ policji państwowej, bądź z upoważnienia tegoż Starostwa Magistrat, czy też organ wykonawczy tegoż w obecności zainteresowanych, a mianowicie w obecności przedstawiciela władzy budowlanej, właściciela, pełnomocnika, czy członka rodziny właściciela obiektu, względnie wobec odpowiedzialnego kierownika budowy dokonywa opieczętowania i spisuje z tej czynności krótki protokół dla Starostwa Grodzkiego.

Naruszenie nałożonych pieczęci, względnie obejście ich i t. p., grozi karą więzienia (art. 144 k. k.).

Opisane wyżej przymusowe postępowanie zastępcze stosuje się we wszystkich wypadkach nieposłuchu względem wydanych prawomocnie zarządzeń władz, a więc w wypadkach nakazanych remontów mieszkań, uruchomienia instalacji wodociągowych, przyłączenia do sieci kanalizacyjnych, budowy ogrodzenia, brukowania, czyszczenia ulic i t. p.

Wprawdzie, każde zarządzenie ostatniej instancji administracyjnej t. j. w przytoczonych wypadkach wydane na skutek rekursu, orzeczenie Urzędu Wojewódzkiego, można zaskarżyć do Najw. Trybunału Administracyjnego, jednakowoż skarga taka nie ma prawa wstrzymującego wykonanie orzeczenia Urzędu Wojewódzkiego.

Do innych jeszcze sposobów stosowania przepisów prawa o postępowaniu przymusowym w administracji, o sekwestrze i t. p. powrócimy w następnym numerze.

Regulator.

c. d. n.

## Preliminarz budżetowy państwa na rok 1932-3.

W myśl ustawy skarbowej na okres budżetowy od 1 kwietnia 1932 do 31 marca 1933 r. rząd upoważniony został do czynienia wydatków zwyczajnych do kwoty zł. 2.392 617 514 i wydatków nadzwyczajnych do kwoty zł. 51 949 797, łącznie zatem do kwoty zł. 2 444 567 311. Jako pokrycie tych wydatków oraz dopłat do niektórych przedsiębiorstw przewiduje się dochody z administracji, wpłat przedsiębiorstw państwowych i monopolii łącznie w kwocie zł. 2 377 357 100. — Niedobór ma być pokryty z rezerw skarbowych.

Poszczególne pozycje wydatków przedstawiają się jak następuje:

Wydatki administracji:	
Prezydent Rzeczypospolitej . . . . .	zł. 3 012 362
(w tem uposażenie Prezydenta zł. 255.000)	
Sejm . . . . .	6 177 713
Senat . . . . .	1 681 838
Kontrola Państwa . . . . .	4 827 000
Prezydium Rady Ministrów . . . . .	3 132 500
Ministerstwo Spraw Zagranicznych . . . . .	44 317 000
"    "    Wejskowych . . . . .	832 650 000
"    "    Wewnętrznych . . . . .	211 595 527
"    Skarbu . . . . .	114 919 350
"    Sprawiedliwości . . . . .	101 679 000
"    Przemysłu i Handlu . . . . .	28 710 688
"    Komunikacji . . . . .	3 675 000
"    Rolnictwa . . . . .	19 500 000
"    Wyznań Religijnych i Oświe- cenia Publicznego . . . . .	348 033 300
"    Robót Publicznych . . . . .	38 306 000
"    Pracy i Opieki Społecznej . . . . .	87 502 000
"    Reform Rolnych . . . . .	11 760 000
"    Poczt i Telegrafów . . . . .	1 601 190
Emerytury i zaopatrzenia . . . . .	148 750 000
Renty inwalidzkie i pensje . . . . .	157 000 000
Długi państwowe . . . . .	275 736 843
Ogólna suma wydatków administracji	zł. 2 444 567 311

Największą pozycję w dochodach stanowią wpływy Ministerstwa Skarbu, które preliminowane są w kwocie zł. 1 363 848 000

Dochody z innych Ministerstw . . . . .	164 387 300
Czysty dochód z przedsiębiorstw (w tem m. in. Polska Poczta, Telegraf i Telefon oraz Zakłady Radio-Techn. zł. 28.000.000, Koleje Państwowe zł. 70.500 000, Lasy Państwowe zł. 48.000.000, przytem ogólna suma dopłat do przedsiębiorstw wynosi zł. 7.350.000) . . . . .	153 264 800

Dochody z monopolii	
monopol solny . . . . .	zł. 47 100 000
"    tytoniowy . . . . .	340 000 000
"    spirytozowy . . . . .	270 000 000
"    zapalczany . . . . .	24 000 000
Loterja państwowa . . . . .	14 757 000
Razem ogólna suma preliminowanych do- chodów wynosi	zł. 2 377 357 100

# Wstrzymanie eksmisyj i akcja o niżkę komornego.

Rozporządzenie Prezydenta o przedłużeniu moratorium mieszkaniowego. — Demagogiczna uchwała Magistratu miasta Łodzi.

Na mocy noweli z dnia 7 listopada 1931 r. do ustawy o ochronie lokatorów bezrobotni, zajmujący mieszkania jednoizbowe lub po pokoju z kuchnią, korzystali z moratorium mieszkaniowego na okres miesięcy zimowych, a więc na czas od 1 października do 1 kwietnia.

Obecnie rozporządzeniem Prezydenta Rzeczypospolitej z dnia 29 marca r. b. (D. U. Nr. 27 p. 253) wykonanie eksmisyj bezrobotnych z małych mieszkań wstrzymane zostało na dalszy okres od 1 kwietnia do 1 października 1932 r.

W ścisłym związku z tem pozostaje akcja lokatorów o obniżenie komornego. Socjalistyczny magistrat łódzki zdążył już powziąć w tym kierunku uchwałę, domagającą się niżki komornego o 25 proc. Wiemy doskonale do czego podobne uchwały zmierzają.

Wracając do rozporządzenia Prezydenta zaznaczamy, że na podstawie tego rozporządzenia wszystkie orzeczone już przez sądy a wstrzymane na okres zimowy do 31 marca r. b. eksmisje z mieszkań jedno- i dwuizbowych, zajmowanych przez bezrobotnych, ulegają dalszemu zawieszeniu do końca października r. b. Eksmisje te zatem nie będą w roku bieżącym wykonywane.

W ten sposób cały ciężar udzielenia mieszkań kilku tysiącom rodzin bezrobotnych, którym groziła eksmisja, spadł na właścicieli nieruchomości.

Warto przytoczyć w tem miejscu opinię „Kurjera Warszawskiego”, jednego z najpoważniejszych organów polskiej prasy, ujmującego wszelkie kwestje zawsze bezstronnie i rzeczowo.

„Kurjer Warszawski” podnosi mianowicie, że jeżeli z jednej strony sumienie przeciętnego obywatela jest wskutek wstrzymania eksmisyj do pewnego stopnia uspokojone, ponieważ przypuszcza się, że właściciele nieruchomości łatwiej mogą znieść ten ciężar niż lokatorzy, zagrożeni eksmisją, to z drugiej strony musi zaniepokoić fakt zupełnego braku zainteresowania odpowiednich czynników dla sprawy mieszkaniowej. W działalności komitetów do walki ze skutkami bezrobocia niema nigdzie nawet wzmianki o tych sprawach.

**Wzywając cały kraj, całą ludność bez wyjątku do ofiar, nie zadano sobie trudu myślenia, aby choć część zebranych milionów przeznaczyć na opiekę mieszkaniową.**

Zdarza się obecnie i zdarzać się będzie coraz częściej, iż będzie w wielu domach więcej niepłacących lokatorów, niż płacących.

Wzamiar zaś za obarczanie właścicieli nieruchomości specyficznymi ciężarami „kryzysowymi” otrzymują oni tylko wyżkę podatków.

Wynik jest taki, iż w Warszawie np. blisko w 4 tysiącach domów nałożono areszty na komorne. W tej liczbie blisko tysiąc właścicieli domów ma areszty za podatki miejskie, blisko 1300 za podatki skarbowe i około 1500 za prywatne długi i zobowiązania.

Z czegoż w przyszłości właściciel domu będzie opłacał wysokie podatki, koszty utrzymania domu, przymusowych

remontów, pensję dozorczy, opłatę za wodę, światło i t. d., jeśli nie będzie odbierał komornego lub będzie je odbierał w takiej kwocie, iż ledwie mu to wystarczy na półgłodowe życie własnej rodziny?

Tyle „Kurjer Warszawski” Co się tyczy sprawy niżki komornego, to możemy zaznaczyć, że Związek zrzeszeń własności nieruchomości miejskiej w Polsce wyjaśnił, iż w domach starych, podlegających przepisom ustawy o ochronie lokatorów cena komornego ustalona została ustawowo w górnej granicy na poziomie 58 proc. przedwojennej, a więc nie może się ona kształtować, zależnie od konjunktury gospodarczej; gdyby cena komornego nie była ustalona ustawowo, to niewątpliwie byłaby się podniosła w r. 1927 i 1928 w dobie wysokiej konjunktury i zmniejszyłaby obecnie w dobie kryzysu.

Minimalny poziom komornego winien być naogół taki, by wystarczał na utrzymanie domu w stanie używalności, pokrywał wydatki na administrację i oprocentowanie włożonego w dom kapitału oraz na podatki i opłaty państwowe i samorządowe; obecnie komorne zaś daleko odbiega od tego minimum. Przeciętną rentowność domów określono urzędowo na 1,97 proc. rocznie w Warszawie; w miastach mniejszych rentowność ta była znacznie mniejsza. Od czasu ankiety urzędowej położenie właścicieli domów pogorszyło się znacznie, wzrosły podatki i opłaty, spadła wypłacalność lokatorów. Uchwalenie państwowego podatku kryzysowego od nieruchomości zwiększyło obciążenie właścicieli nieruchomości z tego tytułu o 42,8 proc., co zmniejszyło rentowność w najlepszych wypadkach do 1 proc. rocznie. Właściciele domów stają się coraz więcej niewypłacalni, wielką liczbę domów wystawiono na licytację, przymusowe remonty wykonywane przez magistrat na koszt właścicieli często rujnują tychże, a niżka komornego doprowadziłaby do całkowitego zaprzestania remontów.

Właściciele nieruchomości zdają sobie doskonale sprawę z trudności płatniczych lokatorów, nie widzą jednak możliwości poprawy ich bytu drogą obniżania komornego i rujnowania jednych kosztem drugich. Przerzucanie ciężarów z jednych bark na drugie stanowi wielkie niebezpieczeństwo. Pobierając zmniejszone komorne i płacąc jednocześnie te same podatki i opłaty właściciele nieruchomości nie mogliby podjąć swoim obowiązkom.

## Zenon Zarzycki

**Mierniczy Przysięgły**

**Łódź, Piotrkowska 157, m. 16, tel. 186-74.**

Plany dla hipotek, dla Urzędów Ziemskich, parcelacje na place miejskie, podmiejskie i letniskowe oraz wszelkie prace w zakres miernictwa wchodzące.

### Do właścicieli nieruchomości!!!

Podajemy do wiadomości P.P., że zostało otworzone na wzór zagraniczny

**Konsesjonowane Przedsiębiorstwo**

## „DEZYNFEKTOR”

**w Łodzi, ul. Piotrkowska Nr.81, telefon 105-39**

do wywozu śmieci i odkażania śmietników.

Przedsiębiorstwo obowiązuje się do ścisłego wykonywania swych czynności i gwarantuje sposób oczyszczania, jak również i odkażania zgodnie z przepisami policyjno-sanitarnymi.

Biurowo czynne od godz. 8-ej rano do godz. 7-ej wieczorem bez przerwy.

Deklaracje od członków Centralnego Stowarzyszenia Właścicieli Nieruchomości przyjmuje Kancelaria tegoż Stowarzyszenia (ul. Piotrkowska Nr. 46) w godzinach biurowych.

# BIBLIOTEKA

**PRZY CENTRALNEM STOWARZYSZENIU  
WŁAŚCICIELI NIERUCHOMOŚCI m. ŁODZI  
46 PIOTRKOWSKA 46**

**ZAWIERA ARCYDZIEŁA NAJNOWSZEJ  
LITERATURY POLSKIEJ I OBCEJ.**

Biblioteka czynna jest codziennie oprócz niedziel i świąt od godz. 3<sup>1</sup>/<sub>2</sub> do 5<sup>1</sup>/<sub>2</sub> po południu, we wtorki i soboty od 11 do 1 po południu.

ABONAMENT MIESIĘCZNY WYNOŚI 1 ZŁ.

## Eksmisja z przeszkodami.

Kilka dni temu z domu przy Zachodniej 62 w Łodzi wyeksmitowano pewnego lokatora. Już po dokonaniu eksmisji tłum, zgromadzony przed bramą, przyglądający się czynnościom komornika, wyłamał drzwi do opróżnionego mieszkania i wniósł z powrotem ruchomości eksmitowanego.

Na skutek tego administracja domu wystąpiła do komisarjatu ze skargą, żądając ponownego opróżnienia mieszkania, zaś lokator zwrócił się do sądu grodzkiego z prośbą o wstrzymanie eksmisji, powołując się na odnośny dekret prezydenta Rzplitej.

Podobne sprawy powtarzają się u nas dość często. Wina za nierespektowanie przez tłum uliczny wyroków sądowych, wydanych w Imieniu Rzeczypospolitej, ciąży na czynnikach miarodajnych. Spraw takich lekceważyć nie można, gdyż podrywają one autorytet władzy. Ze skutków takich wystąpień pewne sfery nie zdają sobie jeszcze sprawy.

## Ludność miast polskich.

W biurze spisów powszechnych obliczono dane, dotyczące liczby ludności w miastach Polski. Jak wynika z tych obliczeń, ludność miast wynosi około 8 700 000 mieszkańców; w porównaniu z rokiem 1921 liczba mieszkańców miast wzrosła o 1 800 000 osób.

Niżej 5000 mieszkańców posiada 308 miast w Polsce. Najmniejszym miastem jest Kopanica w woj. poznańskim, która liczy 640 mieszkańców. Nie o wiele większą liczbę mieszkańców posiada pięć innych miast województwa poznańskiego, oraz jedno miasto w woj. łódzkiej, które liczą niżej 1000 mieszkańców. Mianowicie Rynarzewo posiada 688 mieszkańców, Jaraczewo 830, Gąsawa 893, Władysławów (woj. łódzkiej) 906, Książ 928, oraz Rostarzewo 989 mieszkańców.

NADESEANE

## Nieco o sporach z kominiarzami.

Pomiędzy innemi komisjami, załatwiającemi różne sprawy, dotyczące się właścicieli nieruchomości, istnieje przy Centralnem Stowarzyszeniu Właścicieli Nieruchomości (przy ulicy Piotrkowskiej 46) również komisja do spraw kominiarskich. Często zachodzą zatargi pomiędzy właścicielami nieruchomości a mistrzami kominiarskimi na tle zapłaty za wycier kominów, na tle uszkodzenia kominów, pęknięcia papy na dachach od stąpienia czeladzi w ciężkich butach i t. p. Niekiedy palą się sadze w kominach albo wydobywa się dym z pod podłogi i jak twierdzą właściciele nieruchomości, dzieje się to z winy niedokładnego i nieregularnego wycie-

rania przewodów kominowych. Kominiarze może nie bez racji twierdzą, że wtedy nie ukaże się dym z kuchen i pieców, sadze się nie zapalą i papa nie zostanie uszkodzona, jeśli właściciele domów zatroszczą się o następujące niezbyt kosztowne uzupełnienia w swoich domach:

1) W piwnicach lub mieszkaniach parterowych, gdzie zaczynają się przewody kominowe, winny być wprawione drzwiczki, przez które należy perjodycznie wygarniać nagromadzone sadze.

2) Zamiast zadekowania przewodu cegłą, co w wielu wypadkach jest niezbędne, należy wprawić szybry, aby w każdej chwili zebrane sadze dały się usunąć.

3) Na dachu od komina do komina przeciągnąć należy deskę, aby kominiarz po niej przechodził, nie dotykając papy butami.

4) Baczyć trzeba na to, aby pod dachem na strychu nie było dziur w kominach, a jeśli się pojawią z jakiegokolwiek przyczyny, należy takowe bezzwłocznie zalepić.

Jak doświadczenie uczy, papa zimną pęka, gdy się po niej chodzi, latem zaś w dni upalne przylepia się do butów i tu kominiarze słusznie twierdzą, że tylko deska przeciągnięta od komina do komina zapobiegnie uszkodzeniu papy. Jak wyżej wspomnieliśmy, pomiędzy właścicielami nieruchomości a kominiarzami na tle wzajemnych stosunków mają miejsce zatargi, które na żądanie stron komisja przy Centralnem Stowarzyszeniu Właścicieli Nieruchomości przy ul. Piotrkowskiej Nr. 46 chętnie rozpatruje i wydaje odpowiednie orzeczenia.

Leon Sandmeer.

## KOMUNIKAT

Z dniem 30 kwietnia r. b. upływa ostateczny termin składania zeznań do wymiaru podatku dochodowego na bieżący rok podatkowy

W związku z tem komunikujemy, że kancelarja Stowarzyszenia przyjmuje do wypełniania zeznania o dochodzie na specjalnie w tym celu wypracowanych formularzach, ułatwiających zestawienie przychodu i rozchodu i dostosowanych do wymagań władz skarbowych.

mowane będą najpóźniej do dnia 26 kwietnia r. b., późniejsze

Dla uniknięcia natłoku interesantów i nawału pracy w ostatniej chwili zamówienia na wypełnianie zeznań przysyłane nie będą uwzględniane. Prosimy przeto o jak najwcześniejsze zgłaszanie się.

Bliższych informacji udziela kancelarja Stowarzyszenia, gdzie również nabyć można wzmiarkowane formularze,

Centralne Stowarzyszenie  
Właścicieli Nieruchomości m. Łodzi  
i Województwa Łódzkiego w Łodzi  
Piotrkowska 46.

## Szczury należą do najbardziej szkodliwych gryzoni zarówno pod względem zdrowotnym jak i gospodarczym.

Szczury powodują wielkie straty materialne. Obliczono, że jeden szczur przynosi szkody od 10 do 16 złotych rocznie, a ponieważ, jak niektórzy twierdzą, jeden szczur przypada na jednego mieszkańca, w Łodzi więc, która liczy około 600 tysięcy mieszkańców, szczury niszczą różnego dobytku na sumę kilku milionów złotych rocznie.

Szczury niszczą produkty spożywcze: zboże, mięso, jaja, jarzyny, owoce i t. d.; napadają i zagryzają ptactwo domowe: kury kaczki, gęsi, gołębie; niszczą wszelkie tkaniny, papier, skóry, meble i t. d.; uszkadzają izolacje przewodów elektrycznych, powodując wybuchy i pożary; niszczą budynki, urządzając nory pod podłogami, przegrzyzając podłogi, belki. Wyrządzają szkody w ogrodach, podgryzając korzenie drzew i roślin.

Niezależnie od szkód gospodarczych, szczury są niebezpieczne dla ludzi, ponieważ przenoszą różne choroby zakaźne, przede wszystkim dżumę, przez pchły, które noszą na sobie, żółtaczkę zakaźną i cały szereg innych chorób. Zanieczyszczają swym kałem karmę w korytach świń, rozsiewając larwy włośnia (trzechiny). W ten sposób świnie zarażają się trychinami. Mięso takich świń powoduje ciężką chorobę — włośnicę (trychinozę).

Te względy gospodarcze i zdrowotne nakazują stale niszczyć i tępić szczury, a nade wszystko zapobiegać ich rozmnażaniu.

Budynki należy tak budować i utrzymywać, by uniemożliwić zakładanie gniazd; w tym celu wszelkie drewniane budowle powinny być wznoszone na murowanym fundamencie,



ciągłym, bez żadnych przerw i otworów, przez które szczury mogłyby się dostać pod podłogę.

Śmietniki, zlewniki, rynsztoki powinny być utrzymywane we wzorowym porządku. Nie należy wrzucać do nich odpadków jadalnych.

Należy unikać gromadzenia w składach żywnościowych i w ich pobliżu, w piekarniach, rzeźniach i t. p. rzeczy niepotrzebnych, jak słomy, skór, worków, pomiędzy którymi szczury znajdują idealne warunki ukrywania i gnieźdzenia się.

W śpiżniach, śpiżniach i składach żywnościowych należy produkty umieszczać na półkach, wspierających się na metalowych nóżkach. Półki te nie powinny dotykać do ściany, ani do sufitu.

Z pośród wszystkich trutek na szczury najpraktyczniejszą okazała się trutka z cebuli morskiej, która jest nieszkodliwa dla ludzi i zwierząt domowych, natomiast wielce trująca dla szczurów, gdy inne trutki są szkodliwe również dla zwierząt domowych. Trutki należy rozrzucać w miejscach, uczęszczanych przez szczury, a zwłaszcza w pobliżu nor. Trutek nie należy dotykać rękoma, gdyż szczury mają dobry węch i będą unikały trutek, dotkniętych przez ludzi.

Niezależnie od stałego, systematycznego tępienia szczurów, należy, wzorem większych miast europejskich, przeprowadzać co najmniej dwa razy do roku masowe tępienie tych gryzoni.

W kwietniu b. r. Wydział Zdrowotności Publicznej Magistratu m. Łodzi przeprowadza takie masowe tępienie na terenie całego miasta. W roku bieżącym, będzie użyta trutka

pod nazwą „Ratopax”, zawierająca ekstrakt cebuli morskiej. Trutka ta, wypróbowana przez Państwowy Zakład Hygieny, okazała się bardzo skutecznym środkiem tępienia szczurów. Sposób użycia tej trutki jest następujący:

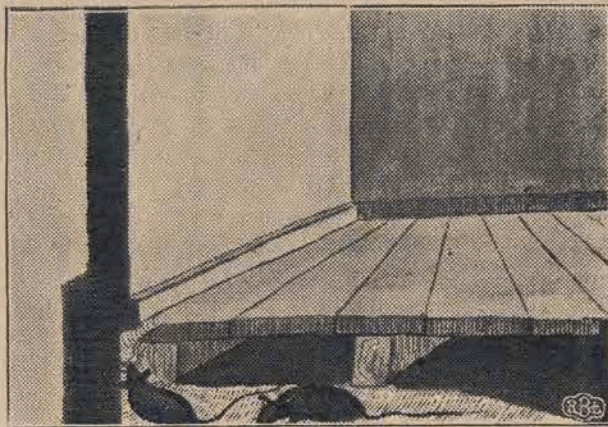
1) Całą zawartość jednej butelki rozcieńzonego Ratopaxu wylewa się na całą porcję dołączonej specjalnie przygotowanej bułki w kostkach tak, ażeby nasiąkły one równomiernie, przytem można kostki mieszać czystą drewnianą lub metalową łyżką lub patyczkiem powoli i równomiernie. Należy uważać, żeby rozmiękłe kostki nie rozpadały się na kaszę, bo tego zwierzęta nie lubią.

2) W ten sposób przygotowaną trutkę należy rozłożyć w godzinach wieczornych w pobliżu świeżych dziur szczurnych lub mysich, lub do samych dziur i wszędzie tam, gdzie te zwierzęta spostrzegano. W następnych dniach kontroluje się te miejsca codziennie, w celu stwierdzenia czy trutka została spożyta.

3) Trutek nie należy dotykać rękoma, gdyż szczury mają bardzo dobry węch i będą unikały trutek, dotkniętych przez ludzi.

U w a g a. Należy uniedostępnić trutkę zwierzętom domowym, aby zapobiec zmniejszeniu ilości trutki przeznaczonej dla szczurów. Poza to, młody drób, bardzo żarłoczny, może nabawić się choroby przy nadmiernym spożyciu trutki.

Przed przystąpieniem do tępienia, wszyscy właściciele domów, właściciele wszelkich zakładów masarskich i t. d.; zakładów fabrycznych, składów i t. p. powinny nieruchomości swe doprowadzić do należytej czystości (wywieźć zawartość



śmietników, usunąć wszelkie odpadki, śmiecie i t. d.), ażeby szczury w okresie tępienia pozbawione były zupełnie normalnego pożywienia. W terminie zaś, wyznaczonym przez Magistrat, t. j. dnia 14 kwietnia, należy jednocześnie wieczorem rozłożyć trutki we wszystkich domach mieszkalnych, zabudowaniach gospodarczych, we wszelkich składach, piwnicach, poddaszach, śpiżniach, na wolnych niezabudowanych placach, w ogrodach, wogóle we wszystkich miejscach, gdzie mogą przebywać szczury.

Trutki nabywać można od 9 IV. do 14 IV. b. r. w dozrach sanitarnych, których adresy są następujące:

1	Dozór Sanitarny	ul. B. Limanowskiego 37.
2	„	„ Piramowicza 10.
3	„	„ Żeromskiego 4.
4	„	„ Kopernika 19.
5	„	„ Przejazd 86.
6	„	„ Sosnowa 1.
7	„	„ Wólczańska 251.
8	„	„ Bazarna 4.

Powodzenie zarządzanej przez Magistrat m. Łodzi akcji tępienia szczurów zależy jest w wielkim stopniu od współdziałania wszystkich mieszkańców naszego miasta.

Wszelkich informacji w sprawie tępienia szczurów udziela

**ODDZIAŁ SANITARNY  
WYDZIAŁU ZDROWOTNOŚCI PUBLICZNEJ**  
(ul. Narutowicza 65, II piętro, Telefon 218-57).

## Place niezabudowane.

Znamienne orzeczenie N. T. A. w sprawie oparkania placów niezabudowanych. Wyjaśnienie Ministerstwa Spraw Wewnętrznych co do opodatkowania.

Pewna właścicielka placu niezabudowanego w Warszawie otrzymała od Starostwa Grodzkiego w Warszawie nakaz z wezwaniem do ogrodzenia placu w terminie miesięcznym parkaniem, a to z tego względu, że plac stale jest zanieczyszczany przez przechodniów. Żądanie swe Starostwo uzasadniło przepisem § 3 Rozp. Nacz. Nadzw. Komisarza do spraw walki z epidemiami z dnia 10. czerwca 1921 r. (Dz. Ust. Nr. 55 poz. 346).

Od nakazu tego właścicielka placu wniosła odwołanie do Komisarjatu Rządu m. Warszawy, oświadczając, że nakaz pozbawiony jest podstaw prawnych, gdyż § 3 powołanego Rozporządzenia nie dotyczy placów niezabudowanych, lecz tylko budynków i ich części, pozatem zaś Rozporządzenie nie przewiduje obowiązku oparkania, nakazując tylko oczyszczanie i utrzymywanie w czystości obiektów. Jeżeli chodzi o place niezabudowane, to § 5 Rozp. przewiduje tylko oczyszczanie ulic przed placami przez organa miejskie na koszt właścicieli placów, (jak wiadomo w Warszawie oczyszczanie ulic skutecznia Magistrat), nie wspominając wcale o oczyszczaniu samych placów. Wreszcie skarżąca podniosła zarzut niewłaściwości władzy, bowiem na mocy § 16 powołanego Rozporządzenia nad przestrzeganiem odnośnych postanowień czuwać mają Zarządy Miejskie, zaś władze administracyjne uprawnione są tylko do przeprowadzenia postępowania karno-administracyjnego.

Odwołanie nie zostało uwzględnione przez Komisarjat Rządu, który uznał, że nakaz starosty jest dostatecznie uzasadniony.

Od tego orzeczenia właścicielka placu odwołała się do Najwyższego Trybunału Administracyjnego, rozwijając w skardze odwołanie i podnosząc, że nie mogą być ustanawiane przez władzę świadczenia, nie mające uzasadnienia w przepisach prawnych i oparte tylko na przekonaniu władzy o celowości zarządzenia, jeżeli odnośne przepisy wprost wskazują na to, jakie środki winny być stosowane.

Władza pozwana w odpowiedzi na skargę oświadczyła, że wprawdzie § 3 i 4 Rozp. N. N. K. z dnia 10. VI. 21 nie zawiera wyraźnego przepisu, nakładającego obowiązek ogrodzenia placów, jednakże obowiązek utrzymywania wszelkich placów w należytej czystości bez wskazywania środków, pozwala domniemywać, że i ten sposób, który został zaskarżony musi być zarządzony, gdy inne, dotychczas stosowane, nie są wystarczające.

Najwyższy Trybunał Administracyjny, po przeprowadzeniu rozprawy, wyrokiem z dnia 14. stycznia 1932 r. (Nr. Rej. 2/5418/29) uchylił orzeczenie Komisarjatu Rządu m. Warszawy, a to wobec nierozważenia zarzutów skarżącej co do niekompetencji władzy oraz co do braku podstaw prawnych do wydania nakazu.

W ten sposób kwestja ta, interesująca licznych właścicieli placów niezabudowanych, doczekała się rozstrzygnięcia.

\* \* \*

Ministerstwo spraw wewnętrznych wyjaśniło, że o ile miasta nie posiadają prawomocnego planu zabudowania, lub jego części — opodatkowanie placów na terenie miasta może się odbyć na podstawie rozp. min. skarbu z dnia 3/IX 1927 r., t. j. opodatkować można tylko place, znajdujące się niewątpliwie w blokach budowlanych, tudzież tereny przylegające w pasie 70 m. do istniejących dróg publicznych i ulice, z wyłączeniem jednak stref, uznanych przez magistrat za nie wchodzące w program rozbudowy w ustalonym przez niego okresie czasu.

Reskryptem, skierowanym do magistratu warszawskiego min. spr. wewn. wyjaśniło, że wymiary podatku od placów budowlanych w mieście, posiadającym taki plan, powinny być oparte na przepisach § 26 przytoczonego rozporządzenia, w myśl którego opodatkowaniu podlegają wszelkie place i grunty, nadające się do zabudowania i położone przy wszystkich ulicach i drogach, objętych prawomocnym planem zabudowania.

## Polisy „Equitable“ i „New-Jork“

W dalszym ciągu przyjmuję na dogodnych warunkach rejestrację polis „Equitable“ celem terminowego włączenia do umowy, która wkrótce ma być zawarta z Towarzystwem. Przyjmuję również do szybkiego załatwienia i bez żadnej prowizji polisy Tow. „New-Jork“.

**Sz. Goldman, Piłsudskiego 36 od godz. 4 do 6.**

## Komunikat.

W dniu 9. kwietnia r. b. odbyło się w lokalu Centralnego Stowarzyszenia Właścicieli Nieruchomości zebranie informacyjne, na którym m. in. poruszona była sprawa ostatnich napaści prasy na członka Zarządu p. M. Helmana. Wywiązała się obszerna dyskusja, w rezultacie której przyjęta została rezolucja, której treść poniżej podajemy do wiadomości naszych członków:

Zgromadzeni w dniu dzisiejszym na zebraniu informacyjnym członkowie Centralnego Stowarzyszenia Właścicieli Nieruchomości m. Łodzi, po przeprowadzonej dyskusji na temat artykułów Republiki, atakujących członków Stowarzyszenia, stwierdzają przedewszystkiem, że p. Helman nie miał prawa zrzucać się mandatu dyrektora Towarzystwa Kredytowego m. Łodzi, gdyż mandat ten otrzymał od wyborców, przeważnie członków Stowarzyszenia i, mając zamiar takowy złożyć, winien był uprzednio z nimi się porozumieć. Ustąpienie p. Helmana z powyższego stanowiska uważają za zbyt wielką stratę, jaką poniosło Stowarzyszenie i jego członkowie, i dlatego wyrażają ubolewanie pod adresem Zarządu Centralnego Stowarzyszenia, że zarząd nie reagował odpowiednio na ataki, skierowane przeciw osobie p. Helmana, które, co nie ulega najmniejszej wątpliwości, są atakami nietylko jego wrogów osobistych, lecz także przeciwników właścicieli nieruchomości, a tem samem Centralnego Stowarzyszenia. Zebrani stwierdzają z całą świadomością i stanowczością, że p. Helman przez długoletnią pracę i inicjatywę położył duże zasługi dla dobra tej instytucji, w której pracował i pracuje, oraz dla członków Stowarzyszenia. Podnieść należy, że dzięki jego przodowej orientacji przy wyborach do ostatniego sejmiku nastąpiła na terenie m. Łodzi konsolidacja właścicieli nieruchomości, która dała im jeden mandat poselski z listy Bezpartyjnego Bloku Współpracy z Rządem, piastowany przez p. posła Schimmla. P. Helman był jednym z założycieli Centralnego Stowarzyszenia Właścicieli Nieruchomości w 1916 roku, w którym do dnia dzisiejszego piastuje mandat członka Zarządu, a w roku 1926 został przez Ogólne Zebranie podniesiony do godności członka honorowego Stowarzyszenia. Jest założycielem pięknej biblioteki przy Centralnym Stowarzyszeniu, obejmującej już dzisiaj do 1000 książek różnej treści. Na terenie Towarzystwa Kredytowego w dużej mierze jego właśnie pracy przypisać należy, że mimo kryzysu gospodarczego, jaki Łódź przeżywa, liczba domów, wystawionych przez Towarzystwo Kredytowe na licytację spadła z 646 w roku 1929 przy pożyczkach około 46 milj. zł. na 238 w roku 1931 przy pożyczkach ok. 71 milj. Jest to tylko część jego pracy, która przyczyniła się nietylko do rozwoju tych instytucji, w których pracował, lecz była także owocna dla ich członków. Dlatego też zebrani, biorąc pod uwagę pracę i działalność p. Helmana, wyrażają mu nietylko podziękowanie, lecz i pełne dla niego uznanie i wzywają go, aby nie dał się spowodować do ustąpienia z Centralnego Stowarzyszenia Właścicieli Nieruchomości, gdyż stwierdzone zostało, że pożyteczna jego praca i obecność jego osoby wśród Zarządu Stowarzyszenia jest bezwzględnie potrzebna i konieczna.

Centralne Stowarzyszenie  
Właścicieli Nieruchomości m. Łodzi  
i Województwa Łódzkiego w Łodzi.

# Załączniki

## do zeznania o dochodzie

(wykazy przychodu i rozchodu z nieruchomości)

są do nabycia w **Centralnem Stow. Właścicieli Nieruchomości, Piotrkowska 46.**

### Informacje i wiadomości bieżące.

#### AKCJA TEPIENIA SZCZURÓW

W dniach od 9 — 14 kwietnia r. b. przeprowadzona zostaje na terenie miasta Łodzi akcja tępienia szcurów. W myśl rozporządzenia Starosty Grodzkiego Łódzkiego z dn. 12 marca r. b. (Dziennik Wojewódzki Nr. 7/32) do tępienia szcurów obowiązani są przystąpić wszyscy właściciele lub zarządzający poszczególnymi nieruchomościami, właściciele piekarni, zakładów masarskich i innych zakładów fabrycznych i rzemieślniczych, właściciele stajen, obór, chlewów, wszelkich składów itp.. Trutki powinny być rozłożone w domach mieszkalnych, zabudowaniach gospodarczych, we wszelkich składach, piwnicach, poddaszach, na wolnych niezabudowanych placach, w ogrodach itp. bez względu na to, czy obecność szcurów została stwierdzona, czy też nie.

Wszystkie wymienione wyżej osoby obowiązane są nabyć trutki w poszczególnych dozorach sanitarnych, w których sprzedaż wypróbowanego środka będzie odbywać się w dniach od 9 — 14 kwietnia. Adresy dozorów sanitarnych podane są w zamieszczonym w niniejszym numerze ogłoszeniu

Termin rozłożenia trutek ustala się na dzień 14 kwietnia r. b. Trutki powinny pozostać na miejscu w ciągu co najmniej 3 dni. Padłe szcury należy zakopać do głębokości nie mniejszej 3/4 metra.

#### Naprawa uszkodzonej elewacji.

Z nastaniem wiosny w wielu wypadkach zachodzi potrzeba uskutecznienia naprawy tynków i gzymsów, uszkodzonych wskutek działania zimna i wilgoci.

Wobec tego, że na mocy ustawy o prawie budowlanem właściciel posesji obowiązany jest dbać o to, aby fasada domów nie zagrażała pod względem bezpieczeństwa przechodniom i w razie wypadku np. oberwania się tynku czy gzymsu ponosi odpowiedzialność, przypominamy właścicielom nieruchomości, aby nie dopuścili do podobnych wypadków.

#### TANIA SMOŁA.

Centralne Stowarzyszenie Właścicieli Nieruchomości, podobnie jak w latach ubiegłych, wyjednało dla członków Stowarzyszenia możliwość uzyskania smoły z Gazowni Miejskiej po znacznie niższej cenie.

Po odbiór kwitów na potrzebną ilość smoły członkowie mogą się zgłaszać do kancelarii Stowarzyszenia przy ulicy Piotrkowskiej Nr. 46 codziennie w godzinach biurowych.

#### Ruch w Towarzystwie Kredytowym w marcu 1932 r.

Zażądano w marcu r.b. pożyczek w 8 pr. listach zastawnych na zł. 480 000, przyznano łącznie z dawniej żądanymi zł. 116 500, wypłacono w 8 proc. listach zł. 403 500. Spłacono w marcu b. r. pożyczek 4 1/2 proc. na zł. 2300.

#### Zniesienie Głównego Urzędu Ubezpieczeń Społecznych.

Z dniem 1 kwietnia r. b. zniesiony został Główny Urząd Ubezpieczeń Społecznych. Odtąd zwierzchni nadzór nad kasami chorych, bezpośredni nadzór nad związkami kas chorych, oraz rozstrzyganie w ostatecznej instancji odwołań od decyzji okręgowych urzędów ubezpieczeń należeć będzie do ministra pracy i opieki społecznej. Bezpośredni nadzór nad kasami chorych sprawować będą okręgowe urzędy ubezpieczeń.

#### KSIĄŻECZKI DLA DOZORCÓW DOMOWYCH OBOWIĄZKOWE.

Inspektor Pracy III Okręgu nadesłał do stowarzyszeń właścicieli nieruchomości w Łodzi pismo następującej treści:

„Ponieważ większość dozorców domowych na terenie m. Łodzi, wbrew przepisom punktu 7 Postanowienia Nadzwyczajnej Komisji Rozjemczej z dnia 27 lipca 1931 r., nie otrzymała książeczek obrachunkowych — zwracam się do Stowarzyszenia Panów o interwencję w tej sprawie, zaznaczając, że niewydanie tych książeczek utrudnia kontrolę nad stosunkiem służbowym i — w razie skierowania przez dozorcę sprawy do Sądu Pracy — może spowodować dla pracodawcy konsekwencje, których możnaby uniknąć stosując ściśle warunki wspomnianego Postanowienia”.

Podając powyższe do wiadomości ogółu właścicieli nieruchomości, komunikujemy, że książeczki dla dozorców domowych są do nabycia w kancelarii Centralnego Stow. Właśc. Nieruchomości, Piotrkowska 46.

#### OCHRANIACZE NA ŻARÓWKI.

W kancelarii Centralnego Stowarzyszenia Właścicieli Nieruchomości m. Łodzi przy ul. Piotrkowskiej Nr. 46, są do nabycia siatki druciane, zabezpieczające żarówki od kradzieży.

#### Deficytowy budżet m. Warszawy.

Budżet administracyjny m. st. Warszawy, uchwalony ostatecznie przez Radę Miejską na okres od 1 kwietnia 1932 do 31 marca 1933 r. zamyka się w dochodach kwotą 100 milj. 583 285 zł. i w wydatkach kwotą 107 826 956 zł. Budżet ten jest zatem deficytowy. — Niedobór wynosi 7 243 671 zł.

#### Z. U. P. U. buduje.

W roku bieżącym ZUPU ma wykończyć w Warszawie dom na ul. Bema (344 mieszkania o 603 izbach), dom w Łodzi (239 mieszkań o 536 izbach), dwa w Gdyni (jeden o 91 mieszkaniach a 621 izbach). Dalej skończone być mają dwa domy we Lwowie (73 mieszkania o 166 izbach i 104 mieszkania o 171 izbach), w Sosnowcu (160 mieszkań o 286 izbach), w Katowicach (124 mieszkania o 376 izbach), oraz w Królewskiej Hucie (170 mieszkań o 400 izbach).

Koszt wykończenia wspomnianych domów wyniesie zł. 24 000 000 (w zeszłym roku na ten cel wydano 38 i pół miliona zł.).

#### Łódzka odlewnia żelaza „Ferrum”.

Firma egzystuje od roku 1908. W ostatnich latach powiększyła znacznie nie tylko dział odlewów surowych, ale założyła również warsztaty mechaniczne, wykonywujące wszelką obróbkę metali.

Przez liczne inowacje i ulepszenia techniczne firma z powodzeniem dąży do uściślenia i uszlachetnienia jakości swoich odlewów, co posiada ogromne znaczenie przy obróbce takowych.

Kierownictwo techniczne znajduje się w rękach p. inż. E. Bauera, dział administracyjny i handlowy prowadzi p. inż. A. Weidmann.

Warto zaznaczyć, iż powyższa firma, biorąc pod uwagę obecny kryzys gospodarczy, znacznie obniżyła znów ceny, dn. 15. marca r. b.

### Zwolnienie z opłat budowlanych gmachu hipoteki.

Towarzystwo Kredytowe m. Łodzi zwróciło się do Magistratu z prośbą o zwolnienie z opłat budowlanych za zatwierdzenie projektu gmachu dla biur Okręgowego Wydziału Hipotecznego, który ma być przeniesiony do Łodzi.

Magistrat, biorąc pod uwagę, iż przeniesienie Okręgowego Wydziału Hipotecznego leży w interesie miasta i ogółu obywateli, postanowił przychylić się do prośby wspomnianego Towarzystwa.

## W kraju i poza krajem.

### Bezdomność w Warszawie.

Według wykazu wydziału opieki społecznej Magistratu m. Warszawy, do dnia 1 marca w 11 schroniskach miejskich znajdowało się 3970 rodzin w ogólnej liczbie 16 495 osób. Największa liczba bezdomnych znajduje się w kolonii na Anopolu, mianowicie 5833 osób, w Grochowie — 2235 i w „Polusie” — 1764.

### O wygląd estetyczny stolicy.

W Warszawie dużo uwagi poświęca się sprawom estetycznego wyglądu miasta. Inspektorat artystyczny wraz z konserwatorem wojewódzkim zajmują się przedewszystkiem estetyką budowli, które uważane są za zabytkowe, dbając o zachowanie stylu i niezszpecanie nieodpowiednimi szyldami blaszanymi.

Ostatnio przeprowadzono liczne lustracje szyldów w różnych dzielnicach miasta i polecono usunąć wszędzie poprzeczne blaszane szyldy oraz inne nieartystycznie wykonane wywieszki.

### Zmniejszenie podatku od nieruchomości w Niemczech.

Z dniem 1 kwietnia r. b. podatek od nieruchomości w Niemczech (Hauszinssteuer) został obniżony o 9,4 proc.

### Obrót nieruchomościami w Berlinie.

W ciągu roku 1931 w Berlinie sprzedano z przymusowej licytacji 1092 nieruchomości, położonych w różnych dzielnicach miasta, z tych 176 nieruchomości należało do cudzoziemców. Ponadto odbyło się 2498 dobrowolnych licytacji, przytem 128 nieruchomości wystawionych do sprzedaży stanowiło własność cudzoziemców. Wśród nabywców było 49 cudzoziemców.

### Mieszkania w domach własnych w Austrii.

Godne uwagi orzeczenie wydał Austriacki Sąd Najwyższy. Mianowicie orzekł on, że za mieszkanie, zajmowane przez właściciela nieruchomości we własnym domu nie powinny być pobierane żadne podatki.

### Polskie miasto we Francji.

Miasto Etigny we Francji liczy 2700 mieszkańców, w tem 1525 Polaków.

Zaznaczyć należy, iż w przemysłowych departamentach Francji jest więcej osiedli, posiadających większość polską.

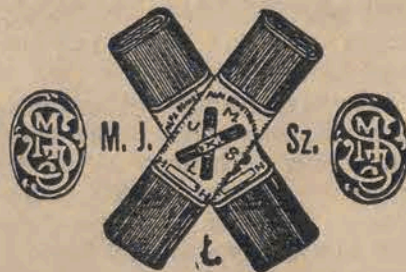
### Najtańsze miasto Europy.

W ostatnich czasach Londyn stał się najtańszem miastem w Europie. Na zmniejszenie się cen wpłynął spadek funta. Obcokrajowcowi, przyjeżdżającemu do Anglii, wydaje się, że wszystko kosztuje grosze, toteż w Londynie dał się zauważyć napływ cudzoziemców.

Specjalne druki—upomnienia  
dla lokatorów o zapłacenie

## opłaty kanalizacyjnej

są do nabycia w Centr. Stow.  
Właścicielei Nieruch. m. Łodzi  
Piotrkowska 46.



FABRYKI TEKSTURY DACHOWEJ

## M. J. Scharff

Łódź, 11 Listopada (Konstantynowska) 113A, tel. 137-05.

Własna bocznica kolejowa.

Poleca znaną ze swej dobroci:

Tekturę smołowcową (papę dachową) opiaskowaną izolacyjną (bez piasku) i sufitową  
Białą papę dachową asfaltową pod patentowaną nazwą „Cynkolit”, nie wymagającą konserwacji przez szereg lat  
Smolę gazową i preparowaną  
Pak z węgla kamiennego  
Masę sklejną (Klebmasse.)

## Obwieszczenie.

W zastosowaniu się do § 22 Ustawy Towarzystwa, Dyrekcja podaje do powszechnej wiadomości, że zażądane zostały pożyczki na nieruchomości:

1. pod № 907 przy ul. Kilińskiego przez E. Wołankę pożyczka dodatkowa zł. 40.000.—.
2. pod № 437 przy ul. Zawadzkiej przez małż. Spira pożyczka pierwotna zł. 200.000.—.

Wszelkie zarzuty przeciwko udzieleniu zażądanych pożyczek stowarzyszeni zechcą przedstawić Dyrekcji w przeciągu dni 14 od daty wydrukowania niniejszego obwieszczenia.

Dyrekcja  
TOWARZYSTWA KREDYTOWEGO  
miasta Łodzi.

## Łódzkie Przedsiębiorstwo Asenizacyjne

przyjmuje gruntowne czyszczenie dołów ustępowych, biologicznych filtrów, wymycie szlaki i t. p. a także zwózkę smieci, gruzu i dostawę piasku

## H. Goldberg

WIERZBOWA 6. — Telefon 101-24.



# Towarzystwa Kredytowego m. Łodzi

podaje do powszechnej wiadomości, że niżej wyszczególnione nieruchomości w Łodzi położone, obciążone pożyczkami Towarzystwa, za niezapłacone raty wraz z zaległościami, wystawione zostały na sprzedaż przez publiczne licytacje, odbywać się mające o godz. 11-ej z rana w Kancelarii Wydziału Hipotecznego m. Łodzi przy ul. Pomorskiej № 21 przed wyznaczonymi rejentami.

Zbiór objaśnień i warunki licytacyjne znajdują się w księgach hipotecznych odpowiednich nieruchomości oraz w biurze Dyrekcji Towarzystwa Kredytowego m. Łodzi i tamże przeglądane być mogą

W razie gdyby dzień wyznaczony dla sprzedaży był świątecznym, sprzedaż odbędzie się dnia następnego.

№ № hipoteczny nieruchomości	przy ulicy	Vadium	Licytacja rozpocznie się od sumy	przed notariuszem	Dnia
35/36/37	Pabjanickiej	79 000	592 500	E Achenbachem	18-VII-32r
47	Aleksandryjskiej	10 000	75 000	J. Andrzejewskim	"
47-yz	Sródm. ojskiej	3 040	22 800	S. Baranowskim	"
62	Aleksandryjskiej	15 980	119 850	S. Jarzębskim	"
2 2	Piotrkowskiej	5 480	41 100	W. Jeżewskim	"
270-D	Zachodniej	3 400	25 500	A. Karnawalskim	"
271-ka	Gdańskiej	50 000	375 000	H. Klesem	"
272-c	Sródmiejskiej	50 000	375 000	L. Kahlem	"
276-a	Mateiki	6 120	45 900	J. Krzemieniewskim	"
288-aa	Mieleczarskiego	22 940	172 050	B. Lisowskim	"
288-ad	"	18 700	140 250	J. Ładą	19-VII-32r.
292/3	Ogrodowej	4 280	32 100	K. Rossmanem	"
297	Północnej	1 000	7 500	J. Rzymowskim	"
303 b	Piłsudskiego	4 880	36 600	J. Andrzejewskim	"
321-ki	Mieleczarskiego	5 120	38 400	A. Smolińskim	"
321-kx	Jerzego	17 000	127 500	S. Szmidtem	"
412-a	Poludniowej	52 800	396 000	E. Trojanowskim	"
489	"	23 000	172 500	H. Wardęskim	"
506	Piotrkowskiej	11 960	89 700	J. Zakrzewskim	"
506-a	Sienkiewicza	11 820	88 650	E. Achenbachem	"
534-ros. b	Długosza	13 320	99 900	J. Andrzejewskim	"
586	Piotrkowskiej	1 780	13 350	S. Baranowskim	20-VII-32-r.
596-a	Sienkiewicza	5 000	37 500	S. Jarzębskim	"
602/3/4	Piotrkowskiej	9 920	74 400	W. Jeżewskim	"
658-a	Wólcząńskiej	10 000	75 000	A. Karnawalskim	"
712-c	Karola	5 060	37 450	H. Klesem	"
765-c	Wólcząńskiej	1 360	10 200	J. Krzemieniewskim	"
767	Piotrkowskiej	40 000	300 000	B. Lisowskim	"
786	Piotrkowskiej	40 260	301 950	K. Rossmanem	"
796-x	Zakątnej	12 000	90 000	J. Rzymowskim	"
795-aa	6-go Sierpnia	12 000	90 000	A. Smolińskim	21-VII-32r.
790a / 3b. 3c	"	56 600	424 500	S. Szmidtem	"
796-t	"	4 280	32 100	E. Trojanowskim	"
805 o	Zakątnej	2 440	18 300	H. Wardęskim	"
811-g	Andrzeja	25 600	192 000	J. Zakrzewskim	"
817-e	Kopernika	86 320	647 400	E. Achenbachem	"
826-a	Zamenhofs	10 960	82 200	J. Andrzejewskim	"
843 F	Karola	10 180	76 350	S. Baranowskim	"
843-DE	"	50 940	382 050	S. Jarzębskim	"
875-azba	Radwańskiej	2 880	21 600	W. Jeżewskim	"
938-tg	Nawrot	13 000	97 500	A. Karnawalskim	22-VII-32r.
926a 7a	Nowo Senatorskiej	74 400	558 000	L. Kahlem	"
1055-ros.bb	Suwalskiej	70 000	525 000	H. Klesem	"
1097-de	Nawrot i Kilińskiego	8 640	64 800	J. Krzemieniewskim	"
1108	Kilińskiego	20 000	150 000	B. Lisowskim	"
1109-e	Sienkiewicza	24 180	181 350	J. Ładą	"
1150-a	Fabrycznej	8 400	63 000	K. Rossmanem	"
1283	Główniej	14 940	112 050	J. Rzymowskim	"
1291-ros. b	Tramwajowej	1 140	8 550	A. Smolińskim	"
1291-b	"	2 960	22 700	S. Szmidtem	"
1293-a	Zelaznej	1 280	9 600	E. Trojanowskim	25-VII-32r.
1636/7	Wierzbowej	7 200	54 000	H. Wardęskim	"
2028	Srebrzyńskiej	2 200	16 500	J. Zakrzewskim	"
2370	Radwańskiej	9 000	67 500	J. Andrzejewskim	"
2427	Rokicińskiej	32 000	240 000	S. Baranowskim	"
2548	Łąkowej	140 000	1 050 000	S. Jarzębskim	"
4027	Wizniera	18 000	135 000	W. Jeżewskim	"
4508	Piastowskiego	10 800	81 000	A. Karnawalskim	"
4595	Mazurskiej	3 620	27 150	L. Kahlem	"

Licytacje powyższe o tyle dokonywane będą, o ile poszukiwane należności do chwili ostatecznego przybicia w dniu licytacji zapłacone nie będą.

# MOTORY

elektryczne wszelkiego rodzaju nowe i używane, elektropompy do studni i filtrów.

## WARSZTATY REPERACYJNE,

Najtańsze źródło, — sprzedaż, kupno, zamiana, wypożyczenie.

naprawa i przewijanie motorów, wykonanie szybkie i solidne, wypożyczenie motorów na czas naprawy na składzie części zapasowe — Instalacje siły i światła. — Żarówki oszczędne dla klatek schodowych. Siatki, pewnie zabezpiecz. żarówki od kradzieży. Oliwa motorowa.

**Inż. REICHER i S-ka, Południowa 28, tel. 210-00.**

## Ogłoszenie.

Magistrat m. Łodzi (Wydział Gospodarczy) poszukuje trzech lokali dla komisji poborowych na czas od dnia 1 maja do 30 czerwca 1932 roku z tem, że wspomniane pomieszczenia zgodnie z art. 19 § 53 Ustawy z dnia 23 maja 1924 roku o powołanym obowiązku wojskowym (Dz. U. R. P. Nr. 46 poz. 458) powinny odpowiadać następującym wymogom, mianowicie:

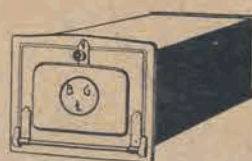
- 1) znajdować się w śródmieściu;
- 2) na parterze;
- 3) z dwoma wygodnymi wejściami o mocnych zamknięciach i urządzeniem ustępowym;
- 4) dostatecznie przestronne przynajmniej czteroizbowe, przyczem jedna sala o rozmiarach 6 mtr. × 4 mtr.;
- 5) suche i jasne z dostatecznym oświetleniem słonecznym;
- 6) ciche, odpowiednie do badań lekarskich;
- 7) naprzeciw nie może być oficyny.

Właściciele mieszkań, nadających się na powyższe cele, winni składać oferty do Wydziału Gospodarczego przy ul. Narutowicza Nr. 65, pokój Nr. 8, w terminie do dnia 10 kwietnia 1932 roku.

W ofertach należy podać dokładny adres lokalu, ogólną powierzchnię w metrach kwadratowych, położenie, ilość okien oraz czynsz w stosunku miesięcznym.

Łódź, dnia 1 kwietnia 1932 r.

Magistrat m. Łodzi.



### Zakłady Przemysłowe Bronisław Grabski

Łódź, Zakątna 59/61, tel. 138-54.

Piecarki kuchenne, rury i kolana karbowane, szufelki domowe, narożniki, okucia budowlane i wszelkie roboty słusarskie i blacharskie.



FABRYKA  
KOSZERNYCH WĘDLIN  
**D. DIAMENT**  
Gdańska 14, tel. 149-43.

MOJE SKŁADY:

Zawadzka № 9 tel. 148 09  
Piotrkowska № 45 tel. 130 41  
Nowomiejska № 24 tel. 149-42  
Wschodnia № 50 tel. 207-65

P O L E C A M:

trzy razy dziennie świeże parówki, świeżą wędlinę jakoteż suchą kiełbasę.

UWAGA: dla wygody Szanownej Klienteli wysyłamy kiełbasy za granicę do wszystkich krajów prócz Niemiec

## Na nadchodzący sezon budowlany:

**Belki** żelazne  
**żelazo** konstrukcyjne  
**cement**  
**wapno**  
**gips**  
**cegła** szamotowa  
**smoła**  
**tektura** smołowa  
**gwoździe**

**blacha** żelazna, cynkowa i ocynkowana  
**rury** gazowe, kotłowe, studienne i kanalizacyjne  
**armatury**  
**kształtki**  
**izolacje**  
**narzędzia**

wagonowo i ze składu z uwzględnieniem ostatniej zniżki cen poleca

„Elabor” Sp. Akc. Handl. Przemysł. **Ł. J. Borkowski**

Oddział w Łodzi, Kilińskiego 70, tel. 204-94 i 100-84.

## Dyrekcja Kolei Elektrycznej Łódzkiej Sp. Akc.

zawiadania niniejszem pp. Akcjonariuszów, że z dniem 15 kwietnia 1932 r. wydane będą pp. Akcjonariuszom bilety bezpłatne na przejazd tramwajami na nowy okres od 1 maja 1932 r. do 30 kwietnia 1933 roku.

Wydawnictwo biletów odbywać się będzie w biurze Zarządu przy ulicy Tramwajowej Nr. 6 w godzinach od 8 do 12<sup>1/2</sup> i od 15 do 17 (w soboty od 8 do 12<sup>1/2</sup>) za okazaniem oryginalnych akcji lub kwitów depozytowych, przyczem na każde 50 akcji wydany będzie 1 bilet.

Bilety, wydane na okres bieżący a znajdujące się w posiadaniu pp. Akcjonariuszów, po dniu 30 kwietnia r. b. będą nieważne.

## Fabryka Tektury Smołowcowej Bronisław Goldeiska

Łódź, ul. Składowa 33, tel. 110-59

poleca:

Papę dachową smołowcową.  
Papę bitumiczną (białą)  
Papę kolorową (zieloną i czerwoną)  
Lepnik, pak, smołę i karbolineum.