

Łódzki Głos Obywatelski

Pismo poświęcone sprawom właścicieli realności i stanu średniego

Cena prenumeraty wraz z przesyłką pocztową 2 złote kwartalnie.
Pojedynczy numer 70 groszy

ADRES REDAKCJI i ADMINISTRACJI

Łódź, ulica Piotrkowska 46, telefon 116-17

Konto czekowe w P. K. O. Nr. 66.220

Wychodzi raz na miesiąc. Ogłoszenia: wiersz mm jednołamowy 20 gr., w tekście 40 gr. Kolumna ogł. zawiera 4 szpalty

Nr 5 (68)

Łódź, maj 1934 r.

Rok VI

KOMITET WYBORCZY

Obrony Interesów Gospodarczych
m. Łodzi

Łódź w maju 1934 r.
ul. Pomorska 18
tel. 178-86

Do

Ogółu Właścicieli Nieruchomości m. Łodzi.

W dniu 11 kwietnia 1934 r. ukonstytuował się w Łodzi Komitet Wyborczy, w skład którego wchodzi następujące organizacje i instytucje:

- 1) Związek Przemysłu Włókienniczego w Państwie Polskiem
- 2) Pierwsze Stowarzyszenie Właścicieli Nieruch. m. Łodzi i Województwa Łódzkiego z r. 1907
- 3) Krajowy Związek Przemysłu Włókienniczego
- 4) Centralne Stowarzyszenie Właścicieli Nieruchomości
- 5) Związek Banków
- 6) Stowarzyszenie Właścicieli Nieruchomości Chrześcijan Przedmieść m. Łodzi
- 7) Związek Wykończalni i Farbiarni
- 8) I-e Stow. Właścicieli Nier. Chrześcijan — Bałuty
- 9) Stowarzyszenie Polskich Kupców i Przemysłowców Chrześc. w Łodzi
- 10) Związek Farbiarni Zarobkowych w Łodzi
- 11) Kolej Elektryczna Łódzka
- 12) Łódzkie Koleje Dojazdowe
- 13) Grupa Członków Stowarzyszenia Techników.

Ponieważ w dawniejszych Radach Miejskich zasiadali ludzie, wybrani pod najogólniejszymi hasłami politycznymi, skutkiem czego ludzie trzeźwi, o gospodarzem nastawieniu nie wchodzili w skład Rady, względnie wchodzili w ilości zupełnie niewystarczającej; ponieważ taki stan rzeczy w sposób wysoce niekorzystny odbijał się na rozwoju gospodarzem miasta oraz na sytuacji całej ludności; ponieważ Łódź, jako miasto przemysłowo-handlowe, musi mieć Radę i Magistrat, odczuwające i rozumiejące warunki jego dalszego rozwoju — przeto wyżej wymienione organizacje, reprezentujące myśl gospodarczą Łodzi, zawiązały wspólny Komitet Wyborczy pod hasłem, wymienionem w tytule niniejszego artykułu.

Komitet ten oraz poszczególne organizacje, wchodzące w jego skład zgłosiły swój akces do Powszechnego Bloku Wyborczego Pracy dla Samorządu.

Może powstać pytanie, dlaczego my, właściciele nieruchomości, łączymy się z innymi grupami. Przecież jesteśmy tak liczni, że zdawałoby się, sami potrafilibyśmy przeprowadzić swoich kandydatów, przystąpiwszy do Powszechnego Bloku Wyborczego Pracy dla Samorządu; że wejście w kontakt z przemysłem i handlem przy wyborach raczej nas obciąża, bo nikt przecież nie będzie się ludzi, że zarówno przemysł jak i kupiectwo są systematycznie dyskwalifikowane przez pewien radykalny odłam społeczeństwa tak, jak i my; że nasza niepopularność powiększy się jeszcze przez niepopularność tamtych sfer; że przystąpienie do Powszechnego Bloku Wyborczego Pracy dla Samorządu dałoby nam większą swobodę poruszania się i lepsze możliwości.

Na te wątpliwości musimy sobie odpowiedzieć, że co do niepopularności wśród sfer radykalnych, to **nie mamy nic** do stracenia, że natomiast przez współdziałanie możemy sobie zdobyć zaufanie i zrozumienie naszych postulatów wśród tych sfer gospodarczych, które do nas przystąpiły, które tak samo, jak i my traktują zagadnienie gospodarcze.

To są jednak uboczne argumenty. Najgłówniejszy nacisk musimy położyć na inną stronę zagadnienia. Weźmy przykład: doktor, który leczy gruźlika tylko w ten sposób, że leczy jego kaszel, napewno nie doprowadzi go do zdrowia. Należy wzmocnić cały organizm, a wtedy nasz pacjent wróci do zdrowia.

Takim pacjentem jest nasze miasto. Nie ludźmy się, że będziemy mogli poprawić wydatnie naszą sytuację gospodarczą, jeżeli nie nastąpi poprawa gospodarcza wśród wszystkich warstw społecznych. Komorne będzie zalegać i zmniejszać się, jeżeli będziemy mieli bezrobotnych; jeżeli robotnicy zatrudnieni będą pracowali po kilka dni w tygodniu; jeżeli inteligencja zawodowa będzie miała niskie dochody, jeżeli kupiec nie będzie miał zbytu.

Nie ludźmy się, że nasi radni będą mogli obniżyć dławiące nas dzisiaj podatki komunalne, jeżeli budżet miasta będzie rozdęty, jeżeli gospodarka groszem publicznym będzie rozrzutna i nieogłędna.

Tylko ogólne wzmocnienie organizmu gospodarczego naszego miasta, tylko zmniejszenie budżetu przez istotne oszczędności, przez usprawnienie i uproszczenie całego aparatu biurokratycznego może polepszyć położenie właścicieli domów.

I teraz dochodzimy do sedna sprawy.

Poto, żeby działalność Rady Miejskiej i Magistratu mogła być owocną i pożyteczną dla rozwoju życia ekonomicznego, muszą wejść do Rady i Magistratu ludzie, którzy znają się na zagadnieniach życia gospodarczego, którzy tem życiem kierują, którzy oddychają jego atmosferą, którzy bezpośrednio odczuwają jego tętno. Do tej grupy należą: przemysłowcy, kupcy, właściciele nieruchomości itp. itp. **Tylko oni będą mogli uchronić Radę Miejską przed szkodliwymi uchwałami, tylko oni będą mogli na stanowiskach Magistratu jako ławnicy lub prezydenci ominąć podwodne rafy, zagrożające naszej Łodzi zatonięciem.**

Oto dlatego my, właściciele nieruchomości, postanowiliśmy pójść wspólnie z przemysłem, z kupiectwem i z innymi organizacjami gospodarczymi.

Dla informacji W.Panów Czytelników podajemy nazwiska kandydatów własności nieruchomości oraz innych organizacji według poszczególnych okręgów:

1) z ramienia właścicieli nieruchomości:

- w I-ym okręgu — Walenty Walczak
- „ II-ym okręgu — Bertold Dobranc
- „ III-ym okręgu — Ludwik Dzieniakowski
- „ IV-ym okręgu — Maks Schott
- „ V-ym okręgu — Bolesław Woźnicki
- „ VI-ym okręgu — Oskar Friese
- „ VII-ym okręgu — Władysław Grabowski, syn Jana, Bolesław Grochowski
- „ VIII-ym okręgu — Feliks Maurer
- „ X-ym okręgu — Eugenjusz Kukulak;

2) z ramienia przemysłu:

- w V-ym okręgu — Teodor Kenig
- „ VII-ym okręgu — Eugenjusz Krasuski
- „ IX-ym okręgu — Eugenjusz Zejda
- „ X-ym okręgu — Aleksander Heiman-Jarecki, Stanisław Pawłowski;

3) z ramienia Kupców:

- w III-ym okręgu — Witold Bartoszewicz, Władysław Rymkiewicz;

4) z ramienia Związku Banków:

- w IX-ym okręgu — Józef Jabłkowski;

5) z ramienia Techników:

- w II-ym okręgu — inż. Emiljan Loth.

Organizacje właścicieli domów wyloniły w obrębie Komitetu Wyborczego Obrony Interesów Gospodarczych m. Łodzi swój podkomitet, który działa i czuwa na swoim odcinku.

Wzywamy Was, aby wszyscy właściciele nieruchomości w imię solidarności, w imię zwycięstwa ściśle stosowali się do wskazówek, których będzie Im udzielać Komitet Wyborczy.

KOMITET WYBORCZY

OBRONY INTERESÓW GOSPODARCZYCH MIASTA ŁODZI

Cybulski Józef	Hauk Ludwik	Rozzak Kazimierz
Dobranc Bertold	Heiman-Jarecki Aleksander	Schiff Jan
Durski Roman	Holender Bolesław	Schimmel Jerzy, poseł na Sejm
Dzieniakowski Ludwik	Herc Maurycy	Schott Maks
Fiedler Zygmund	Jabłkowski Józef	Schreer Juljusz
Fiegler Stanisław	Kamiński Jakób	Smarzyński Jan
Friese Oskar	Klawe Waclaw	Steinman Edmund
Gabler Bolesław	Kukulak Eugenjusz	Tomczyk Józef
Góralski Józef	Maurer Feliks	Walczak Walenty
Grabowski Władysław	Pogonowski Józef	Włodarski Józef
Grochowski Bolesław-Władysław	Przeździecki Stanisław	Wardziński Bolesław
Grochowski Bolesław	Ring Jan	Woźnicki Bolesław
		Wrede Stanisław

Nietylko ja, lecz wszyscy członkowie mojej rodziny oddadzą głosy na listę

Nr. 1

POWSZECHNEGO BLOKU WYBORCZEGO PRACY DLA SAMORZĄDU.

W decydującej chwili.

Jeżeli polityk czerpie nauki w historii przeszłości, przeciętny obywatel szuka jej w gospodarce samorządu. Jasnym jest, że każde miasto ma taki samorząd, jaki sobie obiera, a skład osobisty samorządu jest odzwierciedleniem stopnia uświadomienia wyborców i ich dojrzałości społecznej. Piętnastolecie samorządów w Łodzi, sprawowanych przez różne ugrupowania polityczne, skrytykowały się o tyle, że dziś wiemy już dokładnie, **jakim samorząd nie powinien być**. Prawo do rządów w mieście mają obywatele, których przeszłość gwarantuje, że przewodnią myślą ich będzie dobro miasta, dobro ogółu a nie grupy partyjników. Zasada ta szczególnie winna być przestrzegana w Łodzi, gdzie dziesiątki tysięcy robotników, zajętych zarobkowaniem na chleb codzienny, nie orjentuje się należycie co do wartości pięknych przemówień zawodowych wiecówców, obiecujących im raj na ziemi, i oddają swe głosy najmniej powołanym meniom partyjnym. Piętnaście lat oglupiania wyborców przed wyborami do Rady Miejskiej pod płaszczykiem fałszywych haseł demokratycznych, dały jaknajfatalniejsze rezultaty gospodarcze dla obywateli miasta. Spróbujmy przytoczyć kilka konkretnych przykładów z gospodarki b. Magistratów i ich skutki:

1) Jedynym miastem w Polsce, w którym Magistrat zażądał komunalnego podatku od nieruchomości w wysokości 200% państwowego podatku, jest Łódź. Z wielkim trudem udało się zredukować ten podatek do 125%, gdy inne miasta płacą tylko od 25 do 50%.

Skutki: drożyzna mieszkań, wygórowane podatki i zubożenie właścicieli nieruchomości.

2) Łódź może być dla całej Polski wzorem budowy deficytowych gmachów, niby dla rodzin robotniczych. Pomimo, że w tych zabudowaniach (Polesie) zamieszkują wszystkie sfery lokatorskie, prócz robotniczych, miasto dokłada do „Polesia” przeszło 1½ milj. zł. rocznie.

Skutki: powiększenie podatku od nieruchomości i in., celem pokrycia deficytu, a tem samem drożyzna mieszkań, zubożenie właścicieli nieruchomości itd.

3) Podatek kanalizacyjny w Łodzi jest najdroższy w całej Polsce. Pomimo złożonego poprzedniemu Magistratowi przez Stowarzyszenia właścicieli nieruchomości memorjału, sprawa ta dotychczas nie została rozwiązana.

Skutki: drożyzna mieszkań, wygórowane podatki, zubożenie właścicieli nieruchomości itd.

4) Koszta zatwierdzenia planów budowlanych są zbyt wygórowane i połączone z wieloma skomplikowanymi formalnościami.

Skutki: utrudnienie budownictwa i budowa bez planów, z krzywdą dla racjonalnego bu-

downictwa. Takich „dzikich” budowli jest obecnie przeszło tysiąc.

5) Od czasu umiastowienia chodników przed domami wyłączną opieką cieszą się chodniki śródmieścia. Natomiast oddalone nieco od centrum pełne są wyrw i wybojów i nie mogą się doczekać naprawy.

Skutki: kałuże błota, zatruwające powietrze i pogarszające stan sanitarny peryferij.

Jak widzimy, w ogólnym bilansie dotychczasowej gospodarki miejskiej otrzymaliśmy wygórowane podatki, co wywołuje podrożenie komornego, zadłużenie miasta na dziesiątki milionów i zadłużenie podatkowe właścicieli nieruchomości, które w okresie od marca 1932 r. do końca 1933 wzrosło o 80%, zaś w towarzystwach kredytowych miejskich o 120%, pomimo sankcyj sekwestracyjnych i subhastacyjnych. Koroną wszystkiego jest masowa sprzedaż domów wskutek niewypłacalności, a wiadomo, że licytacja — to śmierć głodowa.

O powyższej spuście po byłych partyjnych magistratach winniśmy pamiętać w dn. 27 b. m. i powiedzieć sobie: dosyć partyjnej gospodarki!

Samorząd powinien być wyrazicielem najszerszych warstw mieszkańców i, jakkolwiek związany jest pierwiastkiem ogólnopolitycznym, musi przede wszystkim stworzyć lokalny układ sił, obznajmionych z potrzebami gospodarczymi swego środowiska. Dziś, gdy podatki opłacane są nie z dochodów a z zadłużenia domu, każda złotówka, niesłusznie ściągnięta przez władze komunalne, oznacza wyrwanie cegły z fundamentu i stopniowe zapadanie się domu. **Odpowiedni wybór przedstawicieli do Rady Miejskiej oznacza ratunek ocalonych resztek naszych domostw.**

Apelujemy przeto do pp. właścicieli nieruchomości, aby póki jeszcze czas, zrozumieli powagę obecnej chwili. Poświęćcie Panowie pozostały do 27 b. m. czas sprawom wyborów, zaangażujcie w gronie krewnych i znajomych, aby ani jeden głos nie był stracony, odwiedzając częściej biura swoich stowarzyszeń, celem otrzymania niezbędnych informacji. A gdy społem przystąpimy do urn wyborczych i w Radzie Miejskiej zasiądą nasi przedstawiciele, sprawy nasze nie będą, jak dotąd, traktowane lekceważąco, gdyż musimy do posłuchu i uwzględnienia słusznych spraw własności nieruchomości.

Kończymy: **Drożyzna mieszkań i wygórowane, rujnujące nas podatki komunalne biorą początek w wadliwej gospodarce miejskiej i nieodpowiednim wyborze radnych. Jeżeli zatem nie chcemy, aby nas wyzuto całkiem z naszych walących się domów, głosujmy na osoby, wskazane przez Zarządy Stowarzyszeń.**

Przed wyborami do Rad Miejskich.

Jesteśmy w okresie wyborów do naszych organów samorządowych — dlatego nie od rzeczy będzie zastanowić się nad jego rolą i zadaniami, rozwojem i wartością w przeszłości — aby uniknąć na przyszłość tych usterek i wad, jakie nagminnie panowały w przeszłych naszych Radach Miejskich — odbijając się szkodliwie przede wszystkim na dobrobycie obywateli i stanie miast w Polsce. Zadania samorządu są ogromne. Do jego obowiązków należy przede wszystkim to wszystko, co ma jakikolwiek związek z dobrobytem materialnym, rozwojem duchowym i zdrowiem mieszkańców. W szczególności do gmin miejskich należy zakładanie i utrzymanie szkół, szpitali, zakładów dobroczynnych, dróg, środków komunikacyjnych, dalej opieka nad ubogimi, ochrona zdrowia mieszkańców, popieranie rzemiosła, handlu, przemysłu, urządzenia sanitarne, wodociągowe, kanalizacyjne, gazownie, elektrownie i szereg wreszcie tych wszystkich czynności, które —

jakieśmy powiedzieli — mają jakikolwiek związek z rozwojem miast i dobrobytem ich obywateli.

Rola samorządu przedstawia się imponująco. W interesie obywateli leży, ażeby ten samorząd na jaknajwyższym postawić poziomie, aby mógł godnie spełniać zaszczytnie nałożone na niego obowiązki.

Niestety, w Polsce odrodzonej nie było jednolitego samorządu. Był on w każdej z poszczególnych dzielnic odmiennie uregulowany. Ponadto był pełen usterek i wad, był raczej wzorem samorządu odstrasającego, to znaczy takiego samorządu, jakim być nie powinien. Główną przyczyną tego było **wadliwe ustawodawstwo, jego niejednolitość i nieodpowiedni dobór ludzi**, którzy stanęli na czele rad miejskich i magistratów. Prowadzili oni działalność, która bardzo często wychodziła na szkodę obywatelom — a miasta doprowadzała do ruiny. Zrozumiało to Ministerstwo Spraw Wewnętrznych, które patrząc na

to co się dzieje, postanowiło położyć kres tym „porządkom“ i zwyczajom, jakie zapanowały w naszych samorządach. Taka sama była też opinia większości Sejmu i Senatu, która po wprowadzeniu odpowiednich zmian i poprawek do projektu — nową ustawę samorządową przyjęła.

Tak więc nowa ustawa samorządowa wprowadziła w zasadniczych sprawach jednolity ustrój samorządu i to jest niewątpliwie jedna z największych jej zasług. Dalej, zmieniając poszczególne przepisy dawnego wadliwego ustawodawstwa, wprowadziła głosowanie imienne na nazwiska kandydatów, umieszczonych na zgłoszonych listach. Przyczem wyborca rozporządza tytuł głosami, ilu radnych ma być wybranych w danym okręgu, mając w ten sposób możliwość oddania bądź wszystkich głosów, bądź ich części na rzecz jednego kandydata. W ten sposób kończy się raz na zawsze z zasadą głosowania na listy, na których bardzo często figurowali fanatycy i doktrynerzy partyjni.

Nowa ustawa umożliwia bezsprzecznie wprowadzenie do rad miejskich ludzi uczciwych, o zdrowym zmyśle rzeczywistości, ludzi rozumnych o trzeźwym — nie w partyjne ramki ujętym światopoglądzie. Dalej ustawa przetrzuca punkt ciężkości z rad miejskich na magistraty i komisje, wprowadzając tutaj zasadniczą zmianę przez ustalenie zawodowych prezydentów i wiceprezydentów. To jest druga niezmiernie ważna zmiana, która spowoduje jednolity i ciągły tok pracy, umożliwiając przyszłym ojcom naszych miast, niezależnym od fluktuacji partyjnych, realizację planów i zamierzeń miejskich, w dobrze pojętym i zrozumianym interesie jego obywateli i miast reprezentowanych. I oto dzisiaj na tle tego zreorganizowanego ustawodawstwa samorządowego, przystępując do wyborów do rad miejskich, musimy się zastanowić na jakich ludzi powinniśmy oddać swe głosy, kto powinien reprezentować nasze interesy. Niewątpliwie na pierwszy plan wysuwa się tutaj kandydatów, którzy są z miastem związani przez fakt posiadania bądź to majątków nieruchomości bądź też ruchomych, jak zakładów, przedsiębiorstw, a więc przede wszystkim tych ludzi, którzy potrafią ocenić potrzeby miasta i jego obywateli, którym na sercu będzie leżało dobro i rozwój miasta. Musimy unikać ludzi, którzy — podobnie, jak okręt podczas burzy — niewiedząco gdzie i kiedy nas opuszczą ze szkodą dla miasta, którzy, niezwiązani z tem miastem, nie będą tyle serca i zapału wkładali do pracy samorządowej, a zawód swój mogą spełniać, jako przejściowe źródło zarobkowania. Nie znaczy to oczywiście, by samorzady nasze były repre-

zentowane tylko przez pewne grupy społeczne. Odwrotnie, Rada Miejska powinna być reprezentantką ogółu ludności, ale przede wszystkim tej ludności, która na stałe jest z miastem związana. To powinno być naczelną dewizą naszych wyborców. Dalej niech nas nie upajają kandydaci o efektywnym sposobie mówienia. Krasomówstwa nam nie potrzeba; zresztą, bardzo często poza tem krasomówstwem kryje się uboga myśl, bezwartościowa jak śmiecie, wytarta jak liczman.

Głosy nasze powinniśmy oddawać na ludzi o jasnej, kryształowej myśli, na ludzi, którzy potrafią rozumować i udawadniać swoje twierdzenia i postulaty. Często się zdarza, że tego głowa nie posiada daru płynnej i efektywnej wymowy, ale wtedy, kiedy zasiądzie w szczupłym gronie komisji, gdzie rozpatrywane są sprawy najważniejsze, tam narzuca zdecydowanie swoje poglądy, bo tok zdrowej i jasnej myśli, znajomość sprawy i wiedza, uczciwość i prawda — musi zwyciężyć. Takich oto pracowników, choćby cichych i skromnych, którzy jednak potrafią orjentować się w budżetach, w bilansach przedsiębiorstw komunalnych i w olbrzymiej i zawilej pracy samorządowej, którzy na stanowiskach ławników, burmistrzów i prezydentów będą oszczędnymi i sprężystymi organizatorami gospodarki miejskiej — powinniśmy poprzeć jaknajśilniej. Poza temi walorami intelektualnymi kandydaci na radnych powinni posiadać walory temperamentu i charakteru. Muszą być przede wszystkim ożywieni duchem pojednania, muszą być zrównoważeni, wyrozumiali, taktowni, muszą wreszcie posiadać dar odczuwania potrzeb innych warstw społecznych i chęć współpracy z niemi.

Jeżeli więc potrafimy rozumnie zużytkować nasze głosy, jeżeli nie oddamy ich na „zawodowych“ społeczników — klasowców czy partyjników — a poprzemy ludzi, którzy, jeżeli nie posiadają nawet wszystkich wyżej wymienionych właściwości, a są choćby zbliżeni do naszkicowanego przez nas ideału radnego — to dobrze wypełnimy swój obowiązek, to niewątpliwie dolożymy jedną cegielkę więcej do poprawy stosunków w polskich samorządach.

W myśl tych wskazań wszystkie stery gospodarcze, a więc przemysłowcy, właściciele domów, kupcy, rzemieślnicy, inżynierowie — powinni przystąpić do wyborów do Rad Miejskich — a jesteśmy głęboko przekonani, że realizacja takich dążeń znajdzie oddźwięk i zrozumienie w szerokich rzeszach społeczeństwa polskiego, któremu leży na sercu dobro miast w Polsce.

T. S.

Statystyka wyborcza.

Jakkolwiek dane statystyczne z wyborów do Rady Miejskiej w 1927 są obecnie zupełnie przestarzałe i nieaktualne, wobec gruntownej zmiany nastrojów, panujących w społeczeństwie i systemu wyborczego, to jednak mogą one być pod pewnym względem pouczające.

W poprzednich wyborach na ogólną liczbę ludności 579.655 uprawnionych do głosowania było 315.842 t. j. 54,48% ogółu ludności. Głosów oddano 243.193, t. j. 76,99%, w tem ważnych 201.266, t. j. 82,76%, unieważniono zaś 41.927 głosów, t. j. 17,24%.

Podział mandatów pomiędzy poszczególne listy, zgłoszone do wyborów był następujący:

Lista	Głosów	Mand.
1 Niemiecka Socjalistyczna Partja Pracy	16,643	7
2 Polska Partja Socjalistyczna	55,706	23
3 Polski Komitet Wyborczy Zjednoczonych Organizacyj Chrześc.	14,175	6
4 Ogólno-Żydowski Związek Robotniczy „Bund“	13,992	5
6 Żydowski Robotniczy Komitet Wyborczy „Poalej-Sjon“	7,139	3
7 Narodowy Robotniczy Komitet Wyborczy	13,194	5
10 Blok Lewicy Socjalistycznej	2,905	1
11 Robotniczy Komitet Wyborczy Narodowej Partji Robotniczej	1,745	0
12 Stow. Właśc. Nieruch. Chrześcijan Przedmieść m. Łodzi	6,757	2

15 Żydowski Socjalistyczny Robotniczy Komitet „Poalej-Sjon“ Prawica	622	0
17 Związek Byłych Wojskowych i Inwalidów Wojskowych	2,803	1
18 Zjednoczenie Niemieckie	7,132	3
20 Bezpartyjny Komitet Wyborczy	193	0
21 Sjonistyczny Demokratyczny Komitet Wyborczy „Hitachduth“	2,262	0
22 Bezpartyjni Religijni Żydzi	4,707	2
23 Żydzi Mieszkańcy m. Łodzi	1,342	0
24 Zrzeszenie Gospodarcze Przy Resursie Rzemieślniczej	10,437	4
25 Blok Pracowniczy Łodzi	2,630	1
26 Żydowski Demokratyczny Blok Wyborczy	3,705	1
28 Polski Wyborczy Komitet Gospodarczy m. Łodzi	8,704	3
29 Zjednoczenie Żydów Ortodoksów	11,455	4
30 Sjonistyczny Komitet Wyborczy	11,146	4
31 Żydowski Blok Gospodarczy	1,826	0
32 Grupa Lokatorów i Sublokatorów	36	0
Ogółem	201,266	75

Powyższe wyniki nie dają coprawda możliwości wysnucia jakichkolwiek pozytywnych wniosków co do rezultatów przyszłych wyborów, niemniej jednak pozwalają na pewną ocenę obecnej sytuacji.

Jak widzimy z powyższego zestawienia, 7 list nie uzyskało wogóle żadnego mandatu, zaś liczba mandatów, uzyskanych przez inne listy, nie odpowiada ściśle liczbie głosów na te listy oddanych. Przytem ciekawe jest, że li-

sty mieszczańskie utraciły mandaty kosztem lewicowych. Na partje mieszczańskie padło ogółem 102.514 głosów, t.j. 50,83%, na lewicowe zaś — 98.752, czyli 49,07%, natomiast liczba mandatów, uzyskanych przez stronnictwa mieszczańskie i prawicowe wynosi 31 (40,67%), zaś przez stronnictwa lewicowe — 44 mandatów (czyli 59,33%).

Wyniki takie są niewątpliwie skutkiem rozbitcia na zbyt wiele odrębnych list. To też z zadowoleniem należy powitać powszechne dążenie przy obecnych wyborach do konsolidacji stronnictw, grupujących się w większych blokach. Najbardziej zaś pocieszającym objawem jest wysunięcie hasła ekonomicznych, jako jedynej podstawy na której może się oprzeć gospodarka miejska. Charakterystyczne jest przytem, że hasła te przeniknęły również do ugrupowań, skądinąd nastawionych politycznie.

Fakty te pozwalają się spodziewać, że hasła gospodarcze w obecnych wyborach do Rady Miejskiej odniosą walne zwycięstwo.

H.

Co powinien wiedzieć każdy wyborca o głosowaniu w dniu 27 maja.

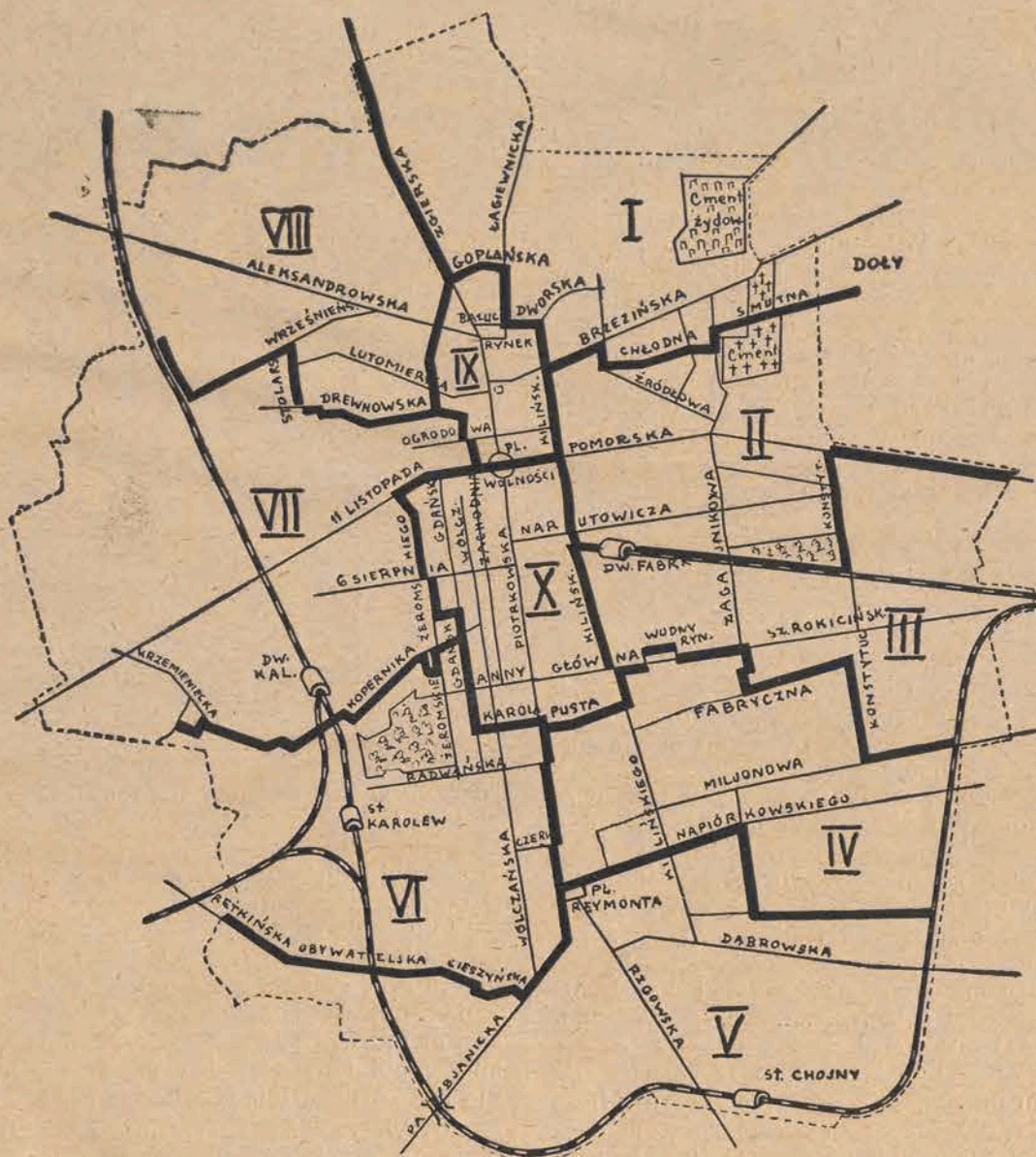
Głosowanie odbywa się zapomocą kart do głosowania; karty muszą być koloru białego i zawierać numer listy oraz nazwiska kandydatów, umieszczonych na tej liście. Wpisanie na kartę kandydatów, pochodzących z różnych list lub z różnych okręgów powoduje nieważność karty.

Każdy wyborca rozporządza tylu głosami, ilu radnych wybiera się w danym okręgu wyborczym i ma prawo część lub wszystkie rozporządzalne swe głosy oddać na jednego i tego samego kandydata. Wówczas wpisuje na karcie do głosowania tyle razy nazwisko tego kandydata, ile głosów chce mu oddać.

Treść karty do głosowania może być odbita mechanicznie lub pisana.

Głosowanie odbywa się w lokalach obwodowych komisji wyborczych, których adresy podane są do wiadomości mieszkańców przez obwieszczenie, umieszczone na bramie każdego domu, i trwa bez przerwy od godz. 9-ej do godz. 19-ej.

OGÓLNY PLAN M. ŁÓDZI Z PODZIAŁEM NA OKRĘGI WYBORCZE.



W oznaczeniu granic okręgów na powyższym planie jest błąd. Mianowicie okrąg X wzdłuż ulicy Śródmiejskiej wrzyna się w teren okręgu VII w ten sposób, że domy przy wzmiankowanej ulicy oznaczone Nr. Nr. 48, 49, 50, 51, 52, 53, 54, 55, 56, 57, 58, 59, 60, 61 należą do okręgu X. Pl. Reymonta w całości należy do IV okręgu.

Uwagze PP. Odbiorców prądu na ograniczniki.**D Y R E K C J A****Łódzkiego Towarzystwa Elektrycznego, Spółki Akcyjnej**

(ELEKTROWNIA ŁÓDZKA)

zwraca uwagę PP. Odbiorców prądu, posiadających ograniczniki, na to, że **ostateczny termin** wpłacenia należności za bieżący kwartał t. j. podług rachunków koloru różowego, upływa w dniu 14-tym b. m.

Późniejsze zgłoszenia nie będą mogły być przez kasę uwzględnione, gdyż po wyżej wskazanym terminie wydaje się monterom polecenie udania się do zalegających z zapłatą PP. Odbiorców prądu w celu wyłączenia instalacji, względnie zainkasowania należności wraz z kosztami.

INŻ. ZYGMUNT PRZEWALSKI

Kierownik techniczny firmy „Fungus”
Zwalczanie Grzybów-Szkodników.

(Przedruk bez zgody autora zastrzeżony).

Zagadnienie walki z grzybem w budynkach.

Jak zaznaczyłem w poprzednim artykule, grzyby domowe jak: *Merulius lacrymans*, *Merulius sylvestris*, *Poliporus vaporarius*, *Coniophora cerebella*, *Poria vaianti*, *Poria mucida*, *Lenzites saepiaria* i inne, wyrządzają olbrzymie szkody materialne w budynkach. Szkody te są spowodowane niszczącą działalnością grzybów na drewniane i murowane elementy budynku.

Choć grzyby takie jak *Coniophora cerebella*, lub *Poliporus vaporarius* niszczą napotkane drzewo prawie doszczętnie w bardzo krótkim czasie, jednak z powodu właściwości rozwoju tylko w środowiskach bardziej wilgotnych, nie spotykają się tak często, jak grzyby z grupy *Merulius*. Ze względu na szczupłość ram niniejszej publikacji, zatrzymam się obszerniej jedynie nad szkodami, wyrządzanymi przez grzyb *Merulius lacrymans* (*Domesticus*, *destruens* itd.), zaznaczając, że zniszczenia, wyrządzone przez inne grzyby, są zbliżone do zniszczeń przez niego powodowanych. Grzybnia *Merulius lacrymans* może już rozwijać się na drzewie o zawartości wilgoci około 20% (powietrzno suche drzewo posiada 15—20 procent), najlepszy rozwój osiąga przy wilgotności drzewa od 25 do 35%. Grzyb ten raz powstawszy może jednak wegetować, a nawet dobrze się rozwijać, w takich warunkach suchości otoczenia, w jakich inne grzyby żyć nie mogą.

S. Mez dowodzi, że życie i rozrost grzyba domowego (*Merulius lacrymans*) nie są koniecznie zależne od zawartości w pożywce nadmiaru wody. Wytwarza on sobie wodę sam, dzięki rozkładowi celulozy (włókniaka), wytwarzając jako produkty rozkładu kwas węglowy i wodę. Także R. Hartig, R. Gottgetreu, A. Keim i R. Falck są tegoż zdania.

Proces ten wg. Mez'a ma przebiegać zgodnie z wzorem: $C_6H_{12}O_5 + 13O = 6H_2O + 6CO_2$.

W rzeczywistości proces ten przebiega jednak inaczej, a mianowicie:

1) $C_6H_{10}O_5 + H_2O = C_6H_{12}O_6$ — Hydroliza celulozy, pod wpływem enzymów, wydzielanych przez grzyb, przechodzi przez szereg związków do glukozy.

2) $C_6H_{12}O_6 + 12O = 6H_2O + 6CO_2$ — utlenienie glukozy pod wpływem oddychania grzyba.

R. Falck dowodzi, że *Merulius* może przedłużać swój wzrost nawet w pokojowej temperaturze od 18—24°C przy normalnej zawartości wilgoci w powietrzu, lecz pod warunkiem, że grzybnia jego musi już być uprzednio dobrze rozwinięta. Tłumaczy się to tem, że grzyb *Merulius lacrymans* dobrze rozwinięty posiada siłę czerpania z pożywki tylnych części grzybni środków odżywczych, potrzebnych dla wzrostu młodych części grzybni, które rozwijają się bez widocznego osłabienia, nawet gdy nie pobierają żadnej pożywki po drodze.

„Trzeba zaznaczyć — mówi Falck — że rosnąca naprzód (w takich warunkach) grzybnia, nie tylko nie traci wycych właściwości i nie zmniejsza swego rozwoju, lecz naodwrot w dalszym rozroście naprzód staje się coraz okazalszą“.

Baumgarten — Gottgetreu dowodzą, że „siedem cm sześciennych pożywki jest zupełnie dostatecznym źródłem

dla tego grzyba, aby z tego punktu wyjściowego przerosnąć nawskroś w prostym kierunku normalnie suchą ścianę murowaną grubości 22 cm, i wyjść z niej na drugą stronę w jeszcze okazalszym rozwoju, by przejść na nową pożywkę“.

Sam osobiście nieraz miałem możność stwierdzić doskonale rozrost grzybni *Merulius lacrymans* w środowisku zupełnie suchym od kilku lat, np. w stropach drewnianych II, lub III piętra kamienic warszawskich, gdzie piwnice, niższe i wyższe piętra były zupełnie wolne od grzyba i wilgotności, gdzie w lecie, a nawet w zimie, mieszkania opanowane przez grzyb były wietrzane, zaś całą zimę opalane i gdzie trudno było nawet przypuszczać możliwość



Podłoga drewniana w jednej z fabryk w Polsce, zniszczona przez grzyb.

rozwoju grzyba domowego. W stropach tych grzyb opanował wielkie płaszczyzny zupełnie suchego drzewa, nieraz całe podłogi, niszcząc je wraz z belkami stropowymi kompletnie do stanu zupełnego rozpadu. Przy odkryciu stropów widoczny był żywy grzyb w imponującym rozwoju, mimo kilkuletnich niesprzyjających dla niego warunków. Charakterystyczne jest dla tego grzyba opanowywanie futryn i parapetów okiennych i niszczenie ich zupełnie, nawet przy wielkich otworach okiennych umieszczonych na wyższych piętrach domów murowanych od strony południowej, gdzie przewietrzanie i nasłonecznienie jest bardziej intensywne.

Grzyb raz powstały, np. w niewysuszonej jeszcze nowym budynku, rozwija się bardzo szybko. On jakgdyby biegnie po drzewie, pożądlivie go wyszukując, przenikając nieraz bardzo grube mury, jeżeli za nimi znajduje się drzewo. Drogi jego rozwoju wywołują wrażenie, jak-

gdyby posiadał wyczuć obecności drzewa na duże odległości.

Falck jednak twierdzi, że „dla powstania ogniska grzybowego, wszystko jedno czy to nastąpi pod wpływem pokielkowania zarodników, czy rozwoju drobnych nici grzybni, konieczna jest w danym miejscu znacznie większa wilgoć niż ta, jaka bywa w normalnych warunkach, gdyż grzyb jest w stanie przejść na suche drzewo tylko wtedy, gdy jest dostatecznie silnie rozwinięty”.

Drugą właściwością grzyba *Merulius lacrymans* jest zdolność rozprowadzania wilgoci w budynkach, które do czasu jego powstania były zupełnie suche.

Grzyb raz powstawszy przy współdziałaniu pewnej ilości wilgoci, np. w piwnicy, rozwija się szybko i niszczywszy pierwotną pożywkę, wędruje jakgdyby w poszukiwaniu nowej pożywki, nieraz na dużą wysokość i odległość, przenikając i przerastając mury, tak w fugach między warstwami cegieł, jak i same cegły. Grzybnia jego tworzy sznury, przy pomocy których czerpie on i przeprowadza wodę z wilgotnych miejsc budynku, gdy ona znajduje się tam w nadmiarze, i tą drogą umożliwia sobie dalszy wzrost w suchych miejscach budynku. Po jakimś czasie części murów, opanowane przez grzybnie, o ile wilgoć może być doprowadzona przez sznury grzybni w dostatecznej ilości, zostają nawilgocone i budynek, przedtem suchy, staje się po pewnym czasie wilgotny. Charakterystyczne są dla grzybów wilgotne plamy występujące na wyższych piętrach budynku, gdzie wilgoć nie może być



Charakterystyczne zniszczenie futryn drzwiowych przez grzyb „*merulius lacrymans*”.

spowodowana ani zaciekaniami, ani podciąganiem od fundamentów, ani zbieraniem się na skutek nieprzewietrzania pomieszczenia.

Zauważyłem, że w domu murowanym, opanowanym silnie przez grzyb *Merulius lacrymans*, nawet gdy wymieni się zniszczone elementy drewniane na nowe, chemicznie zabezpieczone, plamy wilgotne na ścianach pozostają całe lala i mimo przewietrzania i opalania uparcie nie ustępują. Natomiast jeśli grzybnie w murze bądź to usunąć mechanicznie, o ile to jest możliwe, bądź to zniszczyć chemicznie, plamy te w krótkim czasie wysychają.

Niektórzy badacze twierdzą, że grzyby, prócz właściwości czerpania wilgoci z rozkładu celulozy i przewodzenia wody za pośrednictwem sznurów swej grzybni, mają również zdolność czerpania wilgoci z otaczającej atmosfery. Ta właściwość jednak nie jest jeszcze należycie naukowo wyjaśniona.

Czwartą charakterystyczną cechą grzybów, a w szczególności grupy *Merulius*, jest zdolność niszczenia murów. Choć grzyb może rosnąć wyłącznie na drzewie, gdyż mur nie stanowi dla niego pożywki, lecz przy silnym jego rozwoju i długotrwałej obecności, może spowodować zniszczenie murów przez nadwątlenie zapraw i cegieł. Zaznaczyć należy, że nie tylko zaprawy wapienne i wapienno-cementowe zostają nieraz do tego stopnia zniszczone, iż tracą własności wiążące i robią wrażenie, jakgdyby dom był wymurowany na zaprawie piaskowo-glinianej, lecz i cegły normalnie wypalone, a nawet zendrówki zostają tak osłabione, że łatwo dają rozkruszać się kawałkami drewna. Fakty te nieraz mogłem naocznie stwierdzić.

Zjawiska powyższe prawdopodobnie wywołane są powolnym i długoletnim działaniem kwasów, jakie grzyby przy swoim rozroście wytwarzają, przy współdziałaniu wilgoci jaką powoduje.

Badania prof. Ilkiewicza wykazały, że jeśli położyć zarażone grzybem domowym drewno, z najkorzystniejszą dla grzyba wilgotnością, na silnie alkaliczny wilgotny popiół drzewny i zmusić grzybnie jego do rozrastania się na popiele, to mimo silnej alkalicznej reakcji podłoża, grzyb wszędzie będzie otoczony wąskim paskiem płynu o reakcji kwaśnej.

Doświadczenie to stanowiłoby potwierdzenie powyższej hipotezy.

Należy jeszcze zaznaczyć, że grzyby drzewne nie tylko niszczą drewno i mury, lecz również przechodzą na inne materiały, jak skóra, papier (książki, obicia ścian), materje itd., będąc nieraz źródłem dużych szkód materialnych.

Dla uzupełnienia obrazu szkód i zniszczeń, wywołanych przez grzyby, przytaczam poniżej kilka przykładów większych zagrzybień budynków, jakie miałem możność stwierdzić w jednym tylko 1933-im roku.

1. W jednym z budynków państwowych na naszych kresach zachodnich zostały zupełnie zniszczone stropy drewniane na przestrzeni około 1500 m. kw. przez grzyby *Poliporus vaporarius* i *Coniophora cerebella*. Budynek był zbudowany w 1929 roku. Przy oględzinach nie wykazywał żadnych poważniejszych zawilgoceń. Przypuszczalnym powodem zagrzybienia: budowa stropów w zimie z niedosta-



Oszalowanie drewniane zniszczone przez grzyb domowy.

ecznie suchego drzewa, przykrycie ich szczelnie podłogami i ogrzewanie od spodu kaloryferami, celem szybkiego wysuszenia budynku. Koszt remontu wyniósł około 45.000 złotych.

2. Inny gmach państwowy w Warszawie, którego kapitalny remont był skuteczniejszy parę lat temu, wykazuje na kilku piętrach zapadnięcia się w wielu miejscach klepek parkietu. Próbnymi odkrywkami wykazały obecność grzyba *Poliporus vaporarius*, występującego ogniskami. Celem wyniszczenia grzyba należy odkryć i poddać profilaktyce kilka tysięcy metrów kw. stropów.

3. W jeszcze innym gmachu państwowym w Warszawie grzyb *Merulius lacrymans* rozpowszechnił się na wszystkich piętrach. Mimo, iż przeszło 10 lat prowadzi się z nim walkę (niedostatecznie fachowo z punktu widzenia grzyboznawstwa), powoduje nadal wielkie szkody: niszczy boazerje drewniane, powoduje odpadanie stiuków gipsowych ze ścian, występowanie plam grzybowych na obiciach ściennych, oraz zniszczenie obrazów olejnych zawieszonych na ścianach, niszczy podłogi, parkiety itd. Szkody przez grzyb tam spowodowane są olbrzymie i trudne nawet do podliczenia.

4. Uczestnicząc jako ekspert w jednej z komisji wojskowych, miałem możność stwierdzić w 4-ch zwiedzanych garnizonach zagrzybienie, spowodowane przez różne grzyby w 12-tu budynkach, przyczem koszty remontu i odgrzybienia obliczone zostały przez Komisję na sumę około 250 tysięcy zł. Zaznaczyć muszę, że w jednym z budynków koszarowych grzyb zniszczył między innymi 309 futryn okiennych, znajdujących się na parterze i 1-em pię-

trze, nawet od strony południowej, do stanu zupełnego rozpadu.

5. W jednym gmachu państwowym w Warszawie grzyby *Poliporus vaporarius* i *Coniophora cerebella* spowodowały kompletne zniszczenie podłóg, ułożonych na stropach betonowych II piętra, na przestrzeni kilkuset metrów kw., oraz częściowe zniszczenie ścianek przedziałowych drewnianych. Gmach był wybudowany kilka lat temu i jest zupełnie suchy. Powód zagrzybienia: ułożenie zagrzybionego drzewa na niedostatecznie wysuszonych stropach betonowych. W gmachu tym *Poliporus vaporarius* był tak żywotny, że w niektórych miejscach zniszczył całkowicie ściany drewniane międzypokojowe na wysokość przeszło 3-ch metrów od podłóg, przeszedł nawet nieco na więźbę dachową, mimo że pokoje są umieszczone od strony południowej i silnie nasłonecznione, zaś przy ścianach, porażonych przez grzyb, stoją piece, w których intensywnie każdej zimy palono. Koszt remontu około 8000 złotych.

6. Na jednym z lotnisk w zachodniej części Polski został porażony przez grzyb *Merulius lacrymans* hangar lotniczy (pruski mur). Zniszczenie dotknęło wszystkie podwaliny, rygle ściennie, podłogi drewniane, a nawet częściowo stropy budynku. Koszt remontu około 7500 zł.

7. Cały kompleks budynków w jednej z dzielnic Warszawy został porażony przez grzyb *Poliporus vaporarius*, Budynki wybudowane były parę lat temu. Rezultat: zniszczenie zupełne podłóg na przestrzeni kilkuset metrów kw.

8. W kilku budynkach jednej z fabryk na zachodzie Polski, grzyb *Merulius lacrymans* zniszczył około 30.000 m kw. podłóg drewnianych, oraz poraził częściowo stropy. Koszt remontu — kilkaset tysięcy złotych.

9. Cała dzielnica mieszkalna, zbudowana parę lat temu w jednym z największych miast Polski, a posiadająca około 1.000 lokali, została porażona przez grzyby: *Coniophora cerebella* i *Poliporus vaporarius*. Zagrzybieniu uległo około 5% lokali, znajdujących się przeważnie na najwyższych piętrach budynku. Powód: wadliwe urządzenie balkonów, powodujące zacieki. Rezultat: zniszczenie podłóg, ram drzwiowych i częściowo okiennych, na przestrzeni około 1000 m kw.

10. W temże mieście kilkanaście budynków drewnianych o powierzchni około 5000 m kw. przeznaczonych na lokale dla bezdomnych, już w rok po wybudowaniu zostało opanowane przez grzyb *Poliporus vaporarius*. O ile nie nastąpi dostatecznie wcześnie odgrzybienie, grozi on zniszczeniem wszystkich podłóg i przyziemnych części ścian.

11. W jednej z kamienic warszawskich grzyb *Merulius lacrymans* poraził całe stropy II i III piętra, niszcząc zupełnie około 150 belek stropowych i powodując inne zniszczenia na przestrzeni około 1200 m kw. Dla charakterystyki tego grzyba muszę dodać, że ani wyższe piętra, ani niższe, oraz piwnice domu, nie wykazują obecności grzyba, ani zawilgoceń. Przypuszczalny powód zagrzybienia: zawilgocenie stropów podczas przeprowadzania nadbudówki 2-ch wyższych pięter. Koszt remontu — kilkadziesiąt tysięcy złotych.

Mógłbym przytoczyć jeszcze wiele podobnych przykładów, lecz sądzę, że i te dostatecznie charakteryzują szkody i straty przez grzyby wyrządzane.

Zkolei w następnym numerze przystąpię do omówienia szkodliwej działalności grzybów domowych na zdrowie ludzkie.

ZWALCZAJCIE GRZYBA SZKODNIKA

„FUNGUS”

ZWALCZANIE GRZYBÓW

SZKODNIKÓW

SPÓŁKA Z O. O.

WARSZAWA

UL. POLNA NR. 16 . TELEFON NR. 981-92

poleca na bieżący sezon budowlany zabezpieczenie budynków przed grzybem

Ekspertyzy i porady, dotyczące zabezpieczenia budynków i usuwania niszczących organizmów: grzybów, bakterij, owadów. Wykonywanie wszelkich prac technicznych, związanych z odgrzybianiem i zabezpieczaniem budynków. Nasycanie budulca środkami grzybobójczymi. Własna pracownia mykologiczno-biologiczna. ŚRODKI GRZYBOBÓJCZE: **Fungol, Kreopasta, Fungomur, Fluodin, Kreodin, Sole Fenolowe, Izolacja grzybobó cza**

ZASTĘPCA NA WOJEW. POZNAŃSKIE

Budowniczy EDMUND BARTKOWIAK

POZNAŃ, WIERZBIĘCICE 6 . TEL. 74-10

DR. FILIP FRIEDMAN

Jak budowano Łódź przemysłową.

I.

Położenie Łodzi i prace wstępne.

Regulacja Starego Miasta.

Twórca Łodzi przemysłowej, Rajmund Rembieliński, prezes komisji wojewódzkiej mazowieckiej, obierając w swym projekcie utworzenia gniazda osad przemysłowych między innymi i Łódź, motywował ten wybór względami na ubóstwo miasteczka. Stworzenie tu ośrodka przemysłowego mogłoby przyczynić się do podniesienia bytu materialnego tego głuchego zakątka. Już w czasie urzędowego objazdu w lipcu 1820 roku stwierdził Rembieliński po zwiedzeniu Łodzi, że jej „położenie... jest na osiedlenie fabrykantów usposobionem. Można by w tem miejscu dobry wybudować folusz, cegielnię wystawić i budującym się rękodzielnikom, z blizkiego boru rządowego, który tam żadnej nie ma ceny, drzewa bezpłatnie udzielić”. Jeszcze bardziej pochlebna dla Łodzi była opinia Staszica,

który zwizytował miasto w trakcie już rozpoczętej kolonizacji przemysłowej i takie o niem wypowiedział uwagi: „Łódź, małe, drewniane miasteczko rządowe... Położenie miejsca jest szczególniejsze z wielu względów, znajduje się z całą swoją rozległą okolicą pod obszernem i wyniosłem wzgórzem (?!), z którego niezliczone trzyszcza (!) źródła. Jest to z natury przysposobione miejsce nie tylko dla fabryk sukiennych, ale szczególnie do wszelkiego gatunku rękodzielnictwa bawełnianych i wełnianych”.

W istocie, okolice Łodzi, wówczas jeszcze dobrze zalesione i obfite we wodę, gdzie nigdzie nawet moczarowate, nadawały się ze względu na ten dostatek wody i drzewa na kolonizację włókienniczą. Rzeczki Łódka i Jasiień posiadały nawet spadek dość znaczny, by móc w razie potrzeby dostarczyć większego quantum siły mechanicznej dla zakładów przemysłowych nad niemi położonych. Siła ta była już dawniej wyciskiwana, czego dowodem istnienie 2 młynów nad Łódką i 3 młynów oraz jednego tartaku nad Jasienią, na obszarze obecnej Łodzi; w pierwszych latach epoki przemysłowej na terenie wszystkich tych „posiadłości młynowych” rzeczywiście powstały większe zakłady przemysłowe, posługujące się po części maszyną wodną. Liczne lasy rządowe w okolicach Łodzi były również bardzo ważne dla rozwoju przemysłu: z ich ogromnego rezerwuaru (blisko 10.000 mórg lasu!) łatwo

Zajścia na tle eksmisji.

Jednym z najbardziej dotkliwych obowiązków, połączonych z administracją nieruchomości, to niewątpliwie eksmisja z mieszkania lokatora, nieplacącego czynszu. Ostatnio doszło do tego, że większe zaległości w czynszu są na porządku dziennym. Jedynym skutecznym rygiem przeciwko niewypłacalnym lokatorom jest eksmisja. Jednakże uzyskanie eksmisji w wielu wypadkach jest rzeczą zupełnie niemożliwą, wobec obowiązującego od kilku lat nieprzerwanego moratorium mieszkaniowego. Wykonanie zaś już uzyskanej eksmisji często napotyka na zdecydowany opór wobec władz ze strony dotkniętego eksmisją lokatora, wspomaganego przez sąsiadów nietylko z danego domu, lecz z całej dzielnicy, dopuszczających się karygodnego nieposzanowania prawa i władzy.

Wypadki udaremniania eksmisji mieszkaniowych przez tłum zdarzają się we wszystkich miastach w całym kraju. Ostatnio zanotowano we Lwowie kilka zajść na tem tle. W jednym wypadku tłum ludzi przybrał wobec komornika tak groźną postawę, iż musiał on odstąpić od swego zamiaru. Następnie rozgorączkowany tłum wtargnął do mieszkania właścicielki domu i zdemolował urządzenie mieszkania, łamiąc meble i prując pierzyny oraz poduszki. Jednego dnia, mianowicie 16 b. m., we Lwowie miały miejsce aż trzy incydenty na tle wykonania wyroków eksmisyjnych!

Są to wydarzenia bardzo smutne, tem bardziej, że prasa pewnego odłamu rozdmuchuje je do olbrzymich rozmiarów, nikt jednak nie bada, jak długo lokator czynszu nie płacił, nikt nie dochodzi stosunków materialnych właścicieli nieruchomości, czy wskutek straty spowodowanej ubytkiem czynszu, nie zapadli oni w niewypłacalność, nikt nie bada, ile egzekucyj władze podatkowe prowadzą przeciw właścicielowi realności z powodu zaległych podatków — ulicy wystarcza fakt, że lokatora usuwa komornik z mieszkania i huzia na niesumiennego właściciela.

Czynniki miarodajne powinny przystąpić do ustawowej zmiany obecnego niemożliwego stanu rzeczy, a to w tym kierunku, aby dokładnie w ustawie określonym zostało, kogo właściwie należy uważać za bezrobotnego, korzystającego z ulg moratoryjnych i aby ograniczony został okres korzystania z tych ulg. Natomiast troskę o mieszkanie dla bezrobotnego winny objąć gminy, gdyż do tego są obowiązane w myśl przepisów o opiece społecznej.

i szczerze można było czerpać drzewo na budowę domów i warsztatów tkackich.

Wreszcie ówczesna polityka rządu Królestwa na polu komunikacji sprzyjała rozwojowi Łodzi: tędy przechodził bardzo ważny historyczny trakt z Włocławka przez Łęczycę, Ozorków, Zgierz i Łódź do Piotrkowa, który został właśnie w r. 1820 na nowo uporządkowany. Obok tej arterji komunikacyjnej w kierunku południkowym, szła przez Łódź w kierunku równoleżnikowym druga ni mniej ważna droga z Niemiec środkowych i Wrocławia na Wschód. Tą drogą szły podobno już oddawna transporty sukien śląskich na rynki wschodnie. Obie te drogi prawdopodobnie krzyżowały się w Łodzi. W r. 1820 rozpoczęto ponadto budowę szosy Kalisz—Opatówek (ukończoną w r. 1828), przedłużoną w latach 1833—35 przez Sieradz i Łęczycę do Łowicza, skąd istniało już wtedy gotowe połączenie z Warszawą; był to t. zw. trakt fabryczny.

Jeszcze przed zatwierdzeniem przez księcia Namiestnika (w dniu 18. IX. 1820) planu Rembielińskiego rozpoczęły się prace przygotowawcze dla przysposobienia Łodzi do kolonizacji przemysłowej. Pierwszą czynnością rządu było dokonanie dokładnego pomiaru miasta. Do r. 1812 Łódź wogóle planu regulacyjnego nie posiadała. Dopiero w roku 1812 mierniczy Johnney dokonał z polecenia rządu Księstwa Warszawskiego pierwszego pomiaru miasta.

Składki za ubezpieczenie dozorców domowych.

Na skutek zarządzenia Ministerstwa Opieki Społecznej z dnia 28 kwietnia 1934 r. od dnia 1 maja r. b. składki za dozorców domowych za ubezpieczenie chorobowe, emerytalno-robotnicze i wypadkowe, łącznie z opłatami na Fundusz Pracy zostały ustalone w wysokości następującej:

Dozorcy domowi i pomocnicy dozorców domowych	Składka miesięczna		
	od ubezpieczon.	od pracodawcy	Razem
a) zarabiający w gotówce do zł. 20.— miesięcznie	0.25	2.99	3.24
b) zarabiający w gotówce powyżej zł. 20.— do 30 miesięcznie	0.40	4.79	5.19
c) zarabiający w gotówce powyżej zł. 30.— do 40 miesięcznie	3.74	3.40	7.14
d) zarabiający w gotówce powyżej zł. 40.— do 50 miesięcznie	4.76	4.35	9.09
e) zarabiający w gotówce powyżej zł. 50.— do 60 miesięcznie	5.78	5.25	11.03
f) zarabiający w gotówce powyżej zł. 60.— miesięcznie	6.8%	6.18%	12.98%
	zarobku podstawowego		

Aby obliczyć składki, przypadające za dozorców domowych, należy przedewszystkiem ustalić jaki jest zarobek miesięczny dozorców. W tym celu wartość wynagrodzenia tygodniowego mnoży się przez trzynaście, a otrzy-

Komunikat.

Smola.

Smola.

Podajemy do wiadomości, że członkowie naszego Stowarzyszenia mogą otrzymać w Gazowni Miejskiej

smolę po niższej cenie.

W związku z powyższem prosimy PP. Członków o zgłaszanie się do naszego biura, celem otrzymania kwitów do gazowni.

CENTRALNE STOWARZYSZENIE
WŁAŚC. NIERUCHOMOŚCI M. ŁODZI
I WOJEWÓDZTWA ŁÓDZKIEGO W ŁODZI
ul. Piotrkowska Nr. 46.

W r. 1819 powtórzył pomiar ten z większą dokładnością z polecenia Komisji Województwa Mazowieckiego geometra Plebanowski „w celu uregulowania miasta“. Podczas pobytu Rembielińskiego w Łodzi w r. 1820 i pod jego okiem „wytknął jeometra lenje, podług których w przyszości domy odbudowanemi, a w czasie ulice albo rozszerzonymi albo na nowo w miarę potrzeby przeprowadzonymi być mają“.

W związku z regulacją miasta Łodzi został stary „staw“ łódzki (t. j. szeroko rozlane koryto rzeki Łódki w okolicy dzisiejszej Kanałowej i Nowomiejskiej) pod sznur skrócony i częściowo osuszony, a nowoutworzona grobla nad stawem została zaopatrzona nowym mostem.

Dalsza regulacja Starego Miasta nastąpiła w październiku 1823 roku. Wówczas to zjechał do Łodzi Komitet, złożony z Zawadzkiego, adjunkta Dozorców miast Obwodu łęczyckiego, Dürringa, budowniczego Okręgu łęczyckiego, Viebiga, geometry O. łącz. i Czarkowskiego burmistrza m. Łodzi i dopełnił regulacji Starego Miasta, do którego zaliczono ulice: Piotrkowską ku traktowi zgierskiemu, Brzezińską ku zachodowi, Kościelną, Cygańską, Przechód, Górki (prawdopodobnie dzisiejsza ul. Lutomska), Nową, Stodolną, Drewnowską, Podrzeczną, Rynek, Wolborską i Zakręt.

many iloczyn dzieli się przez trzy. Jeżeli po dokonaniu tego obliczenia okaże się, że miesięczna pensja dozorczy nie przekracza 60 zł., to składkę ustala się według jednej z kategorii powyższej tabeli od a) do e) włącznie. Jeżeli natomiast wynagrodzenie dozorczy przekracza zł. 60 miesięcznie, dołącza się do pensji, wypłacanej gotówką, wartość mieszkania i światła, ustaloną w tym wypadku na zł. 30, i od łącznej sumy oblicza się składki procentowo według stawki, podanej pod punktem f) tabeli.

Nadmieniamy, że ustalona według powyższej tabeli wartość wynagrodzenia dozorców w naturze, t. j. mieszkania i światła, nie odpowiada rzeczywistości i oszacowana została zbyt wysoko, wobec czego Stowarzyszenia właścicieli nieruchomości m. Łodzi wniosą protest do Ministerstwa Opieki Społecznej.

Dbajcie o stan sanitarny posesyj.

Pan Starosta Grodzki Łódzki nadesłał do Stowarzyszeń właścicieli nieruchomości w Łodzi pismo, w którym prosi o przypomnienie członkom stowarzyszenia, aby wydali polecenie dozorcóm i dopilnowali ze swej strony, by wszelkie dotychczasowe braki sanitarne na poszczególnych posesjach zostały usunięte.

Przedewszystkiem należy zwrócić uwagę na następujące rzeczy:

1. aby posesje były utrzymane w należyтым porządku, tak bramy, podwórza, jak i klatki schodowe,
2. aby w domach mieszkalnych ustępy, zlewniki i śmietniki zostały doprowadzone do należytej czystości, a zwłaszcza, aby śmietniki były szczelnie zamykane, a nieczystości z nich w porę wywożone,
3. aby domy, które swym stanem (brudne i odrapane) szpecą estetyczny wygląd ulicy, były odnowione,
4. aby płoty i parkany zostały pobielone,
5. aby ulice t. j. jezdnie, chodniki i ścieki przed posesjami były utrzymane w należytej czystości,
6. aby jezdnie i chodniki były polewane wodą trzy razy dziennie, a mianowicie: poraz pierwszy pomiędzy godz. 6—7, p. raz drugi (tylko jezdnie) pomiędzy godz. 11—12 i poraz trzeci, również tylko jezdnie, pomiędzy godz. 17—18.

Niezależnie od tego dozorczy winni codziennie podlewać drzewka i trawniki, znajdujące się przed poszczególnymi domami, gdyż przyczynia się to do utrzymania roślinności, a przez to i wyglądu estetycznego miasta.

Wkońcu p. Starosta nadmienia, iż specjalne lotne komisje badać będą, czy zalecenia Starostwa zostały wykonane.

Informacje i wiadomości bieżące.

14-dniowy ulgowy termin przy wpłaceniu należności podatkowych.

Pierwsza rata podatku od nieruchomości za rok 1934 płatna jest w ciągu miesiąca maja. W tym samym czasie przypada termin płatności drugiej raty podatku od lokali i od placów budowlanych, przyzem odnośnie wszystkich tych podatków przysługuje płatnikom prawo uiszczenia ich w 14-dniowym terminie ulgowym do 14 czerwca r. b., bez doliczenia odsetek za zwłokę.

14-dniowy ulgowy termin przy wpłaceniu wymienionych należności podatkowych winien być przez władze skarbowe stosowany zgodnie z art. 2 ustawy z dnia 31. VII. 1924 r. (Dz. U. R. P. Nr. 73, poz. 721), co wyjaśniła również Izba Skarbowa Łódzka pismem z dnia 4 maja 1934 roku L. W. II/1-R. 326/33, skierowanym do stowarzyszeń właścicieli nieruchomości m. Łodzi.

Przy sposobności warto zwrócić uwagę na to, że niektóre urzędy skarbowe wszczynają kroki egzekucyjne, nie czekając upływu 14-dniowego terminu ulgowego i wysyłają do właścicieli nieruchomości upomnienia z żądaniem uiszczenia należności.

Postępowanie takie krzywdzi podatników, czyniąc praktyczną wartość przepisu o ulgowym terminie całkowicie izolacyjną, gdyż płatnik wprawdzie nie płaci w tym czasie odsetek, ale za to musi uiścić koszty upomnienia, co nieraz wychodzi na jedno.

Pożądane byłoby, aby urzędy skarbowe zaprzestały tej praktyki i nie narażały właścicieli domów, i tak już nadmiernie obciążonych, na zbyteczne koszty.

Oplaty na Fundusz Pracy.

Przypominamy, że oplaty na Fundusz Pracy od czynszu komornianego za I kwartał 1934 r. winny być uiszczone do końca maja r. b.

Równocześnie należy złożyć wykazy zainkasowanych czynszów w I kwartale r. b. i przypadających od nich opłat na specjalnych formularzach, które otrzymać można w biurze Centr. Stow. Właśc. Nieruch., Piotrkowska 46.

Korporacja przemysłu kominiarskiego.

Biuro koncesjonowanych mistrzów kominiarskich w Łodzi przeniesione zostało z ulicy Gdańskiej Nr. 29 do nowego lokalu przy ul. Piotrkowskiej Nr. 120, prawa oficyna, 2 wejście, parter.



ODBIORNIKI

ELEKTRIT, Co

REPREZENTOWANE
NA RUCHOMEJ
WYSTAWIE PRÓB
I WZORÓW W ŁÓDZI

PRZEZ FIRME

ALFA-RADJO

Łódź, ul. Nawrot 1
Tel. 183-60

OTRZYMAŁY
ISZĄ NAGRODĘ

W biurze Centralnego Stowarzyszenia Właścicieli Nieruchomości m. Łodzi przy ulicy Piotrkowskiej 46 członkowie Stowarzyszenia otrzymać mogą następujące druki:

kwitariusze komorniane

wykazy opłat na Fundusz Pracy

wykazy strat z nieruchomości

upomnienia kanalizacyjne

książeczki obrachunkowe dla dozorców domowych

dobrowolne umowy z dozorcami

załączniki do zeznań o dochodzie

wykazy zmian w nieruchomościach

obwieszczenia w sprawach meldunkowych.

Doroczne Ogólne Zebranie Członków Centr. Stow. Właścicieli Nieruchomości m. Łodzi.

W dniu 30 maja o godz. 5-ej pp. w lokalu własnym przy ul. Piotrkowskiej Nr. 46 odbędzie się doroczne ogólne zebranie Centralnego Stowarzyszenia Właścicieli Nieruchomości m. Łodzi. Zebranie to, jako zwołane w drugim terminie, będzie prawomocne bez względu na ilość obecnych członków.

Sprawy mieszkaniowe przedmiotem narad ekonomistów.

Z inicjatywy b. ministra Skarbu prof. dr. Michałskiego odbyło się w dniach 4 i 5 maja r. b. w murach Politechniki Warszawskiej zebranie wybitnych ekonomistów, poświęcone sprawie mieszkaniowej. Zebranie zagał p. prof. Michałski, zwracając uwagę w swoim przemówieniu na nieznaną sprawę mieszkaniową przez ogół społeczeństwa. Następnie, na podstawie danych urzędowych mówca przedstawił wzrastający brak mieszkań, wzrost zaległości podatkowych oraz zaległości komornianych, stwierdzając, że najcięższe jest dzisiaj w Polsce położenie średniej i małej własności miejskiej, doszczętnie zrujnowanej przez moratorium mieszkaniowe dla bezrobotnych, nieznaną żadnemu innemu państwu na świecie — poza jedyną Polską.

W zebraniu tem m. in. uczestniczył także p. poseł Jerzy Schimmel, który wygłosił referat o zasadach finansowania budownictwa mieszkaniowego.

Referat p. Schimmla, znawcy spraw mieszkaniowych i autora szeregu dzieł o treści ekonomicznej, spotkał się w prasie stołecznej z wielkim uznaniem.

Nowa ordynacja podatkowa.

W Dzienniku Ustaw R. P. Nr. 39 pod pozycją 346 została ogłoszona ustawa o ordynacji podatkowej.

Według nowej ordynacji podatkowej, przepisom jej podlega postępowanie w sprawach następujących podatków państwowych: podatku gruntowego, od nieruchomości w gminach miejskich, oraz od niektórych budynków w gminach wiejskich, podatku przemysłowego, dochodowego, nadzwyczajnego od niektórych zajęć zawodowych, wojskowego, pobieranego w formie dodatku do podatku dochodowego, podatku od kapitałów i rent, od lokali, od placów budowlanych, od energii elektrycznej oraz do wszelkich dodatków państwowych i samorządowych, które pobierane są wraz z powyższymi podatkami.

Ustawa zawiera upoważnienie dla ministra spr. wewnętrznych i ministra skarbu do rozciągnięcia mocy obowiązującej wszystkich, lub niektórych tylko przepisów nowej ordynacji podatkowej także na wszystkie, lub tylko niektóre samoistne podatki na rzecz związków samorządowych.

Jako dzień wejścia w życie nowej ustawy na całym obszarze państwa, ustanowiony został dzień 1 października 1934 r.

Zmiana rozporządzenia o meldunkach.

Ma się ukazać rozporządzenie ministra spraw wewnętrznych, wprowadzające zmiany przepisów meldunkowych. Zmiany te polegać będą na skróceniu nieomal wszystkich formularzy meldunkowych z dopuszczeniem meldowania członków rodziny na wspólnym formularzu. Najdalej posunięte uproszczenia przewidziane są w stosunku do meldunków czasowego pobytu, oraz zmian adresu w obrębie gminy. Przewidziane jest również uprawnienie gmin do stosowania postępowania wyjątkowego, dopuszczającego przyjmowanie meldunków usłnych, gdy okazałyby się to wskazane ze względu na warunki miejscowe.

Poza tem nowe rozporządzenie rozszerzyłoby kompetencje zarządów gminnych, upoważniając je do decydowania w niektórych kwestjach technicznych prowadzenia ewidencji ludności, jak również w zakresie uproszczenia obowiązujących meldunków.

Konwersja obligacji wojennych m. Łodzi.

W tych dniach odbyła się konferencja przedstawicieli posiadaczy obligacji m. Łodzi w sprawie omówienia ostatecznych sposobów realizacji konwersji. Konwersja dotyczyć ma zarówno markowych obligacji jak i świadectw markowych i rublowych z lat 1919—1922 łącznie z odsetkami.

Dla sfinalizowania całej sprawy powołany został komitet wykonawczy, w skład którego weszli z ramienia Centralnego Stow. Właśc. Nier. p. adw. A. Fajflowicz, oraz z ramienia I Stowarzyszenia p. dyr E. Kukulak.

Ministerstwo Skarbu przeciw Najwyższemu Trybunałowi Administracyjnemu.

Ciekawy i charakterystyczny dla naszych stosunków spór powstał pomiędzy Najwyższym Trybunałem Administracyjnym a Ministerstwem Skarbu w sprawie, dotyczącej stosowania przepisu art. 136 ustawy o opłatach stemplowych w odniesieniu do pokwitowań odbioru weksli. Mianowicie Najwyższy Trybunał Administracyjny w wyroku z dnia 24 stycznia 1934 (L. rej. 6479/31) orzekł, że weksle nie należą do papierów wartościowych i że wobec tego, w myśl cytowanego przepisu, pokwitowania z odbioru weksli nie podlegają opłacie stemplowej.

Jednakże Ministerstwo Skarbu zajęło odmienne stanowisko i wydało do podległych urzędów okólnik (z dnia 30 kwietnia 1934 r. L. D. V. 7813/5/34), w którym zaznacza, że nie podziela stanowiska Najwyższego Trybunału Administracyjnego, a nadto poleca urzędowi skarbowym, aby weksle traktowały nadal jako papiery wartościowe z odbioru których pokwitowanie podlega opłacie stemplowej.

ZARZĄD

KORPORACJI PRZEMYSŁU KOMINIARSKIEGO

NA WOJEWÓDZTWO ŁÓDZKIE W ŁODZI

niniejszem podaje do wiadomości P. T. Właścicieli Nieruchomości, iż z dniem 9 maja 1934 roku biuro przeniesione zostało z ul. Gdańskiej 29 do nowego lokalu

przy ul. PIOTRKOWSKIEJ L. 120

prawa oficyna, II wejście, parter. Telefon Nr. 142-78 pozostał bez zmian.

Sekretariat jest czynny codziennie w godzinach od 9 do 15,30, w soboty do 13,30 bez przerwy.

Prosimy PP. Prenumeratorów „Łódzkiego Głosu Obywatelskiego” o wpłacenie zaległej prenumeraty na nasze konto czekowe w P. K. O. Nr. 66220. Nieuiszczenie należności pociągnie za sobą wstrzymanie dalszej wysyłki pisma.

Regulacja miasta.

Ministerstwo Spraw Wewnętrznych zatwierdziło szczegółowy plan zabudowania terenów, położonych w Łodzi pomiędzy ul. Bol. Limanowskiego, Sztarka, Rybną, Wrześniańską i Piwną, uchwalony przez Radę Miejską w dniu 20 kwietnia 1933 roku.

Sprawy anten radjowych.

W niektórych wypadkach właściciele domów w Warszawie, chcąc uniknąć niszczenia dachu przez wchodzenie i wbijanie drągów do anten radja, ustawiają na domach anteny, wspólne dla wszystkich lokatorów. Tak więc na jednym maszcie, ustawionym pośrodku dachu, wiszą druty, promieniujące we wszystkich kierunkach i doprowadzone do mieszkań. Antena stanowi w takich domach jedną z wielu instalacji, jak elektryczność, gaz, dzwonki elektryczne.

System taki okazał się niedogodny dla tych lokatorów, którzy nie chcą u siebie założyć aparatu radjowego. Zdjąć anteny takiego typu nie mają oni prawa, gdyż zakładał ją właściciel domu i jest ona jego własnością, a nie lokatora. Tymczasem lotne komisje kontrolujące stwierdzają antenę i pociągają winnych do odpowiedzialności karno-administracyjnej.

Opieka Społeczna w Łodzi.

Zarząd Miejski w Łodzi prowadzi i utrzymuje 3 instytucje, przeznaczone dla starców, kalek i osób niezdolnych do pracy, razem na 600 miejsc, oraz jedną instytucję dla osób o zmniejszonej zdolności do pracy na 100 miejsc. Oprócz tego w prywatnych instytucjach opiekuńczych dla dorosłych przebywa na rachunek Zarządu Miejskiego w Łodzi 98 osób.

Z zapomóg żywnościowych i pieniężnych korzysta około trzy tysiące rodzin. Wydatki na opiekę zakładową i zapomogi sięgają prawie miliona złotych.

Fabryka Papy Dachowej „Gospodarz” Sp. Akc. w Sieradzu odznaczona nagrodą.

Jak się dowiadujemy, na Wystawie Ruchomej Prób i Wzorów Przemysłu Krajowego w Łodzi odznaczona została najwyższą nagrodą za dobroć towaru firma „Gospodarz”, fabryka papy dachowej i produktów smołowcowych, Sp. Akc. w Sieradzu, fabryczny skład w Łodzi, ul. Nowo-Południowa 5 tel. 184-19.

Administrator domu, energiczny, doświadczony przyjmie w zarząd jeszcze kilka nieruchomości. Gruntowna znajomość wszelkich czynności administracyjnych.

Wiadomość:

M. FRANK, PIOTRKOWSKA 58, m. 4 // TELEFON 200-90.

Pierwszorządne referencje w Centr. Stow. Własc. Nier.

W kraju i poza krajem.

B. właściciel wysadził dom w powietrze.

Sytuacja właścicieli drobnych domków w Polsce jest tak okropna, że pecha ludzi do czynów rozpaczliwych. Notowaliśmy wypadki samobójstw właścicieli, głodowej śmierci, wypadki podpalenia własnych sadyb. Do szeregu takich czynów rozpaczliwych przybył jeszcze jeden:

Ze wsi Zagórowa w pow. olkuskim donoszą o niebywałym wypadku. Niejaki Jan Kwapien, którego dom został sprzedany na licytacji i zakupiony przez Józefa Gabrysię, po wyeksmitowaniu go z całą rodziną, usiłował dom wysadzić w powietrze. W tym celu podłożył ładunek wybuchowy pod dom i zapalił lont. Eksplozja zdemolowała okna, drzwi, dach i powaliła izb. Szczęściem dom był pusty, tak, że śmiertelnych ofiar niema. Po wybuchu Kwapien usiłował zbiec, lecz go schwytano i osadzono w areszcie („M. Pol.“).

Wodociągi i kanalizacja.

Podług wiadomości, otrzymanych przez Związek Miast z dyrekcji Funduszu Pracy, są widoki na otrzymanie przez miasta pomocy finansowej na sporządzanie projektów wodociągów i kanalizacji. Pomoc ta miałaby być udzielona w zasadzie z kredytów, przeznaczonych na pomoc pracownikom umysłowym. Pomoc taka zależeć będzie w dużym stopniu od ustalenia, w jakim zakresie potrzebna jest budowa wodociągu i czy warunki lokalne pozwalają na rozpoczęcie budowy.

Skutki lokowania kapitałów zagranicą.

Ostatnio zbankrutował jeden z największych banków Szwajcarii, cieszący się bezwzględnie zaufaniem zagranicznej klienteli, nie mającej zaufania do własnych, krajowych banków. W banku tym kapitały obywateli polskich ulokowane na pół procent rocznie przynosiły cyfrę 207 milj. fr. szw. (około 380 milj. zł.). Były to przeważnie kapitały arystokracji rodowej oraz sfer przemysłowych i kupieckich. W myśl ustawodawstwa federacyjnego szwajcarskiego — kapitały obywateli państw obcych w warunkach bankructwa banku — nie korzystają z uprzywilejowania i będą honorowane dopiero po zaspokojeniu pretenzji obywateli szwajcarskich.

Takie są skutki braku zaufania do własnych instytucji finansowych.

ODLEWNIA ŻELAZA
»FERRUM«
ŁÓDŹ, KILIŃSKIEGO 121
TELEFON 218-20

WYKONYWA
SZYBKO DOKŁADNIE
I PO CENACH

PONOWNIE ZNACZNIE ZNIŻONYCH

wszelkie odlewy z szarego żelaza
podług własnych lub nadesłanych
modeli i rysunków, oraz wszelką
mechaniczną obróbkę metali
PIECE CZYNNE CODZIENNIE

Doświadczony

Administrator domu z długoletnią rutyną, obeznany ze wszystkimi czynnościami, w zakresie administracji domów wchodzącymi, przyjmuje domy w administrację. Na żądanie pierwszorzędne referencje w osobach znanych właścicieli pierwszorzędnych domów. Wiadomość:

Piotrkowska 109, HIRSZBAJN, telefon 132-58 od 3—4 popoł.

Przeprowadzki w Berlinie.

Od kilku lat obserwuje się w Berlinie w okresie wiosennym znacznie zwiększoną liczbę przeprowadzek. W pierwszych latach po wojnie ruch ten był prawie znikomy. Po raz pierwszy poważnie zwiększoną liczbę przeprowadzek zanotowano w 1930 roku, gdyż w pierwszym kwartale tego roku zmieniło mieszkania w granicach miasta Berlina już 8223 rodzin (w poprzednich latach przeciętnie 3000), liczących 49.135 osób. W tym samym okresie roku 1931 odbyło się przeprowadzek 7062, obejmujących osób 42.323.

Od roku 1932 zaznacza się gwałtowne wzmoczenie ruchu mieszkańców w obrębie miasta. Na wiosnę 1932 liczba przeprowadzek wynosiła bowiem już 15.764, obejmując 74.849 osób, w 1933 r. — przeprowadzek 17.681, które objęły osób 78.432, wreszcie na wiosnę 1934 — 19.817 przeprowadzek, osób 85.533.

Wzmoczony ruch przeprowadzek wywołał pewne ożywienie gospodarcze, gdyż w związku z tem znalazło zatrudnienie ok. 200.000 osób.

Budownictwo mieszkaniowe w Niemczech w 1933 r.

Zarówno budowa nowych mieszkań, jak i przebudowa wzrosła znacznie w 1933 r. w porównaniu z 1932 r. Przeważną część nowych mieszkań pobudowano w małych miasteczkach i na wsiach, natomiast $\frac{3}{4}$ przebudowanych starych mieszkań przypada na wielkie miasta. Liczba nowych mieszkań, zbudowanych w 1933 r., wynosi 150.000 (130.000 w 1932 r.), uzyskanych wskutek przebudowy ok. 50.000 mieszkań (28.000 w 1932 r.), produkcja zatem mieszkań wzrosła prawie o 25% w porównaniu z rokiem poprzednim. Budowano mieszkania przeważnie dla własnych potrzeb (jednorodzinne), a dostarczenie z funduszy Rzeszy 40 milionów marek na drugą hipotekę przyczyniło się do wzmoczenia prywatnego ruchu budowlanego, na który w końcu 1933 r. przypadało około 75%. Zupełnemu zanikowi uległa budowa bloków mieszkaniowych.

KONCESJONOWANE
PRZEDSIĘBIORSTWO INSTALACYJ TECHNICZNYCH

PRZYŁĄCZENIE
DOMÓW DO
KANALÓW
MIEJSKICH,
KANALIZACJE,
WODOCIĄGI,
OGRZEWANIA

ALEKSANDER PEKAŁSKI i S-ka

NAWROT 50, TEL. 238-58

SP. Z O. O.

CENTRALNE DOMÓW, MIESZKAŃ, FABRYK.

KONCESJONOWANE BIURO TECHNICZNO-INSTALACYJNE

„NEO-HYDRAULIKA”

A. MATUSIAK

ŁÓDŹ, KILIŃSKIEGO № 60, TEL. № 185-54 // BIURO: MONIUSZKI № 5

PLANY I KOSZTORYSY

WYKONYWA ROBOTY
KANALIZACYJNO-
WODOCIĄGOWE
CENTRALNE OGRZEWANIE
WSZELKIEGO RODZAJU

AUTO-ASENIZACJA »HYGIENA«

ŁÓDŹ, ul. Andrzeja 58, telefon 247-29

Garaze ul. Wierzbowa 6, telefon 101-24

Oczyszcza doły biologiczne i kloaczne // Czyszczenie filtrów i przemycanie szlaką wykonywują pierwszorzędni fachowcy // Ceny przystępne

ZAKŁAD BLACHARSKO-DEKARSKI

W. NYK i A. KÖPPE

ŁÓDŹ, KILIŃSKIEGO 239. Tel. 166-10

WYKONUJĄ ROBOTY:

blacharskie, budowlane, fabryczne i galanteryjne oraz wszelkiego rodzaju krycie, reperacje i konserwacje dachów.

WYKONANIE SOLIDNE!

CENY PRZYSTĘPNE!

BIURO TECHNICZNE

»WATT«

NARUTOWICZA 12 i 16

TELEFON 190-38

STAŁY BEZPŁATNY DYŻUR

W CIĄGU ROKU

INSTALACJE

SIŁY I ŚWIATŁA ELEKTRYCZNEGO

SPRZEDAŻ

I MONTAŻ MOTORÓW ELEKTRYCZNYCH

WARSZTATY REPERACYJNE

KONSERWACJA INSTALACJI ŚWIATŁA

I MOTORÓW DO POMP ZA RYCZAŁTOWĄ

ROCZNĄ OPŁATĄ

MOTORY ELEKTRYCZNE NOWE
I UŻYWANE

SPRZEDAŻ I ZAMIANA // WYPOŻYCZANIE MOTORÓW

WARSZTAT
REPERACYJNYNAPRAWA I PRZEWIJANIE
WSZELKICH MOTORÓW
ELEKTRYCZNYCHINSTALACJE
SIŁY I ŚWIATŁAWYKONANIE
SZYBKIE I SOLIDNEINŻ. S. LEBENHAFT, ŁÓDŹ
WÓLCZAŃSKA Nr. 35 . TELEFON Nr. 205-59

FABRYKA PAPY DACHOWEJ

„GOSPODARZ”

SP. AKC. w SIERADZU

Skład fabryczny:

Łódź, Nowo-Południowa 5 (przy Zagajnikowej), tel. 184-19

Poleca gwarantowanej i znanej dobroci:

Papę dachową asfaltową. Papę fundamentową. Papę bitumiczną bezsmołową. Lepnik do podklejania papy na spojeniach. Smołę preparowaną lakową. Pak w blokach. Karbolineum. Lakier do żelaza szybko schnący.

CENY KONKURENCYJNE.*Na wielu wystawach rolniczo-przemysłowych otrzymaliśmy dyplomy za dobry wyrób, w tym najwyższą nagrodę na ostatniej Wystawie Przemysłu Krajowego w Łodzi 1934 r.*

ZAKŁAD ELEKTROTECHNICZNY I INSTALACYJNY

J. GELERT i INŻ. J. KOSTENKO

ŁÓDŹ, ULICA PIOTRKOWSKA NR. 94 . TELEFON 151-40.

SPRZEDAŻ ARTYKUŁÓW ELEKTR.
WYKONUJEMY INSTALACJE
SIŁY I ŚWIATŁA.
REKLAMY NEONOWE.
RADJOPRZEWIJAMY MOTORY
WSZELKIEGO SYSTEMU.
WSZELKIE REPERACJE APARATÓW
GRZEJNIKÓW, ŻELAZEK,
APARATY MASAŻNE I T. D.**MOTORY**ELEKTRYCZNE I DYNAMOMASZYNY NOWE I UŻYWANE,
SPRZEDAŻ I ZAMIANA, INSTALACJE SIŁY I ŚWIATŁA**WARSZTATY REPERACYJNE**MOTORÓW, DYNAMOMASZYN, DŹWIGÓW I WSZELKICH
APARATÓW ELEKTRO-LECZNICZYCHPRZEDSIĘBIORSTWO
INŻYNIER.-ELEKTRO.-MECHAN.**MAURZY RAK**

ŁÓDŹ, UL. ZAWADZKA 12 . TELEFONY: 214-11 i 243-66

*Dnia 30 maja 1934 r. o godz. 5-ej pp. odbędzie się w lokalu własnym przy ul. Piotrkowskiej Nr. 46 w drugim terminie***DOROCZNE
OGÓLNE ZEBRANIE**członków Centralnego Stowarzyszenia
Właścicieli Nieruchomości m. Łodzi
i Województwa Łódzkiego w Łodzi*z następującym porządkiem dziennym:*

- 1) Zagajenie i wybór prezydium.
- 2) Sprawozdanie Zarządu za rok 1933:
 - a) rachunkowe,
 - b) ogólne.
- 3) Sprawozdanie Komisji Rewizyjnej za rok 1933.
- 4) Preliminarz budżetowy na rok 1934.
- 5) Powiększenie liczby członków Zarządu (§ 25 statutu).
- 6) Wybór członków i Zastępców do Zarządu na miejsce ustępujących oraz ewentualnie nowych.
- 7) Wybór członków Komisji Rewizyjnej.
- 8) Wolne wnioski.

ZARZĄDCentralnego Stowarzyszenia
Właścicieli Nieruchomości m. Łodzi i Województwa Łódzkiego
w Łodzi, Piotrkowska 46**UWAGA:** Powyższe Zebranie, jako zwołane w drugim terminie, będzie prawomocne bez względu na ilość obecnych członków.**Ważne dla pp. Właśc. Nieruchomości!**

Przedsiębiorstwo robót Betonowo-Brukarskich

K. KUCZYŃSKI

ŁÓDŹ, ulica 11 Listopada (Konstantynowska) 45.

Z powodu skanalizowania domów przez pp. Właścicieli nieruchomości polecam jako specjalność: Roboty wykonane podług nowoczesnej techniki, wyłożenie podwórz i bram betonem Amerykańskim. Roboty wykonywa solidnie i fachowo.

Ceny przystępne. Kosztorysy na żądanie. Warunki dogodne.

Reklama-to potęga!

WSZYSCY WŁAŚCICIELE NIERUCHOMOŚCI M. ŁODZI KORZYSTAĆ MOGĄ BEZ ZASTAWU Z

BIBLIJOTEKIPRZY CENTRALNEM STOWARZYSZENIU WŁAŚCICIELI
NIERUCHOMOŚCI M. ŁODZI I WOJEWÓDZTWA ŁÓDZKIEGO

UL. PIOTRKOWSKA № 46

**BIBLIOTEKA ZAWIERA ARCYDZIEŁA NAJNOWSZEJ
LITERATURY POLSKIEJ I OBCEJ**ABONAMENT MIESIĘCZNY WYNOŚI:
za jedną książkę 75 gr.
za dwie książki zł. 1.25

BIBLIOTEKA CZYNNA JEST OD 9-1.30 I OD 3.30-6 POPOŁUDNIU

FABRYKA TEKSTURY SMOŁOWCOWEJ

BRONISŁAW GOLDE i S^{KA}

ŁÓDŹ, UL. SKŁADOWA 33, TELEFON 110-59

poleca w związku z nadchodzącym sezonem:

**tekturę smołowcową i bitumiczną,
smołę, lepnik, karbolineum i t. p.**

Jako przedstawiciele

Zjednoczonych Fabryk Portland-Cementu

FIRLEY Sp. Akc.

dostarczamy cement

„GÓRKA”, tegorocznej produkcji
ze składu i wagonowo**KAROL MOGK** Rok założenia 1875

Właśc.: RÖMER i KÖNIG, Łódź, Nawrot 4, tel. 106-84

SKŁAD ARTYKUŁÓW TECHNICZNYCH

Artykuły sanitarno-wodociągowe, kanalizacyjne i dla ogrzewań centralnych oraz kompletne urządzenia łazienkowe i klozetowe ♦ Rury wszelkiego rodzaju ♦ Armatury do pary i wody ♦ Pompy ręczne, parowe i transmisyjne ♦ Pasy transmisyjne wszelkiego rodzaju ♦ Wyroby azbestowe i gumowe ♦ Wyroby szmerglowe ♦ Maszyny i narzędzia do wszystkich celów.

PRZYŁĄCZENIA DO SIECI KANALIZACYJNEJ

INSTALACJE SANITARNO-WODOCIĄGOWE ♦ CENTRALNE OGRZEWANIE

Inż. M. NISENHAUS

ŁÓDŹ, UL. OGRODOWA 1 . TELEFON 238-95

INSTALACJE ♦ PLANY ♦ KOSZTORYSY ORAZ TECHNICZNE PORADY

KAŻDA GOSPODYNIMOŻE SIĘ PRZEKONAĆ
IŻ GOTOWANIE, SMAŻENIE
I PIECZENIE**NA GAZIE**JEST NAJTAŃSZE
NAJSMACZNIEJSZE
I NAJHIGIENICZNIJSZE

OD DNIA 1 KWIETNIA 1934 ROKU

OBOWIĄZUJE ZNACZNIE ZNIŻONA TARYFASPECJALNE ULGI PRZY
ZAKŁADANIU NOWYCH
INSTALACYJ GAZOWYCH**GAZOWNIA MIEJSKA**
W ŁÓDZI

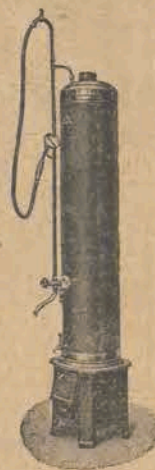
ŻĄDAJCIE TYLKO

MIEDZIANE PIECE KĄPIELOWE
DO OPALANIA WĘGLEM I DRZEWEM**» KOW «**

WYRÓB KRAJOWY!

ZNAK FABRYCZNY

Do nabycia w firmach:

L. KENIGSTEIN, ŁÓDŹ, PILSUDSKIEGO 34
KAROL MOGK, ŁÓDŹ, NAWROT 4
J. RAJCHMAN, ŁÓDŹ, NARUTOWICZA 22
A. RICHTER, ŁÓDŹ, PRZEJAZD 20
I. ROZENFELD, ŁÓDŹ, 11 LISTOPADA 48
K. SOMJA, ŁÓDŹ, PIOTRKÓWSKA 102ARTYSTYCZNA PRACOWNIA
SZYLDÓW I REKLAM**JAN JANOWSKI • ŁÓDŹ**

Sienkiewicza 91 // Tel. 168-63

ROMAN KOLASIŃSKI, ŁÓDŹ

KILIŃSKIEGO NR. 163 :: TELEFON NR. 138-50

POLECA:

Wapno, Cement, Gips, Cegłę szamotową, Mączkę szamotową,
Smołę, Papę, Karbolineum, Pak, Trzcinę
Węgiel kamienny // Koks górnośląski // Drzewo opałowe.**MOTORY**ELEKTRYCZNE
WSZELKIEGO RODZAJU
NOWE I UŻYWANE
ELEKTROPOMPY
DO STUDNI I FILTRÓW**NAJTAŃSZE ŹRÓDŁO
SPRZEDAŻ, KUPNO
ZAMIANA, WYPOŻYCZANIE****WARSZTATY REPERACYJNE**

Naprawa i przewijanie motorów, wykonanie szybkie i solidne, wypożyczanie motorów na czas naprawy, na składzie części zapasowe. Instalacje siły i światła. Żarówki oszczędnościowe dla klatek schodowych. Siatki, pewnie zabezpieczające żarówki od kradzieży. Oliwa motorowa.

Inż. REICHER i S-ka
Południowa 28, tel. 210-00

Spółdzielczy Bank Kredytowy

Właściciele Nieruchomości m. Łodzi

sp. z o. o.

Piotrkowska 39 . Tel.: biuro 187-81, dyrekcja 140-00

Udziela kredytów dyskontowych swym członkom.

Oplaca i dyskontuje kupony Towarzystwa Kredytowego m. Łodzi.

Załatwia kupno i sprzedaż papierów wartościowych Towarzystwa Kredytowego m. Łodzi oraz finansuje pożyczki tegoż Towarzystwa.

Udziela fachowych porad przy zaciąganiu pożyczek Tow. Kredyt. bezpłatnie.

Przyjmuje oszczędności na książeczki wkładkowe.

Załatwia wszelkie zlecenia inkasowe na całą Polskę i w. m. Gdańsk, obliczając możliwe najniższe stawki inkasowe.

Biuro techniczne

Czechowski i Kenigsberg

inżynierowie

Łódź, Zielona 5, telefon 139-80.

Najtańsze

źródło zakupu: *Pasów*

z sierści wiałbłdziej balata i skórzanych,

Węzy

gumowych do polewania ulic.

FABRYKA TEKSTURY DACHOWEJ

B. KOWALSKI

ŁÓDŹ, RZGOWSKA 60a . TEL. 150-98

POLECA ZNANĄ
ZE SWEJ DOBROCI:

TEKTURĘ SMÓŁOWCOWĄ (PAPE DACHOWĄ) OPIASKOWANĄ,
IZOLACYJNĄ (BEZ PIASKU) I SUFITOWĄ

SMOŁĘ GAZOWĄ i PREPAROWANĄ

PAK Z WĘGLA KAMIENNEGO. MASĘ SKLEJNĄ (KLEBEMASSE)

Fabryka
Przetworów i Tektur Smółowcowych

Henryk Lubawski

Łódź, Dowborczyków 24 . tel. 159-24.

Dostarcza:

Tekturę smółowcową

Papę bitumiczną (białą)

Smołę do smarowania dachów

Pak kamiennieo-węglowy

Masę skleijną, Karbolineum

w gatunkach najprzedniejszych.

PRZEDSIĘBIORSTWO

DLA WYWÓZKI ŚMIECI, GRUZU i ŚNIEGU

„CZYSTOGRUNT”

W ŁODZI

UL. WÓLCZAŃSKA Nr. 78 . TEL. 157-84

WYWOZI

ŚMIECI, GRUZ, ZIEMIĘ, LÓD i ŚNIEG

Zamówienia dla firmy od członków Centralnego Stowarzyszenia Właścicieli Nieruchomości, przyjmuje biuro Stowarzyszenia, Piotrkowska Nr. 46 w godzinach biurowych.

Firma „CZYSTOGRUNT” uskutecznia też dla członków wszelkie przeprowadzki po cenach zniżonych.

Nr. 1

Wszyscy

właściciele nieruchomości głosują solidarnie do Rady Miejskiej na listę Powszechnego Bloku Wyborczego Pracy dla Samorządu Nr. 1.

Nr. 1