





nadają piętno odrębności poszczególnym regionom, w nich przeważnie zawarta jest istota tradycji w zakresie materiału, formy lub faktury.

W ogólności, pomiędzy regionami nie istnieją takie granice, które pozwoliłyby na ścisłe wyodrębnienie jednego obszaru zjawisk od innego. Zwłaszcza w ostatnich kilkudziesięciu latach zaczęły się zacierać odrębności, zarówno w zakresie osadnictwa, jak i budownictwa, a to skutkiem rozwoju tych wszystkich zdobyczy technicznych z których tak dumna jest nasza epoka. Jedynie stronne łańcuchy górskie, nieprzebyte bagna lub morza, względnie wielka różnica napięć gospodarczych i politycznych mogą stworzyć ową granicę, po obu stronach której mamy do czynienia z zasadniczymi zmianami zjawisk.

Analizę wpływu czynników przyrodzonych na kształtowanie się organizmu wiejskiego jako całości oraz jego poszczególnych elementów należy oprzeć na wnikliwych i szeroko zakrojonych studiach i badaniach wszystkich zjawisk, zawierających się w pojęciu geografii kraju lub jego poszczególnych dzielnic.

Ukształtowanie terenu, woda, gleba i ich przydatność do uprawy rolnej określają intensywność i formę osiedleńczą na danym obszarze. Teren dogodny, łatwy dostęp do wody, żyzna gleba sprzyjają istnieniu wsi i osiedli skupionych. Trudności terenowe i wodne oraz liche gleby powodują rozproszenie pojedynczych gospodarstw na dużych niezaraz przestrzeniach. Wpływ klimatu uwidacznia się zarówno w wyborze miejsca pod osiedle (poszukiwanie stoków nasłonecznionych, osłon przed panującymi wiatrami) jak i w elementach konstrukcyjnych - budowlanych. Grubość ścian wzrasta zgodnie ze wzrostem najniższych temperatur. Nachylenie dachów przy danym materiale, pokrycie i wielkość okapów jest wprost proporcjonalna do wielkości opadów atmosferycznych. Sytuowanie budynków w zagrodzie uzależnione jest od orientacji siedliska i panujących wiatrów. Wpływ zalesienia i rodzaju drzewostanu prze-

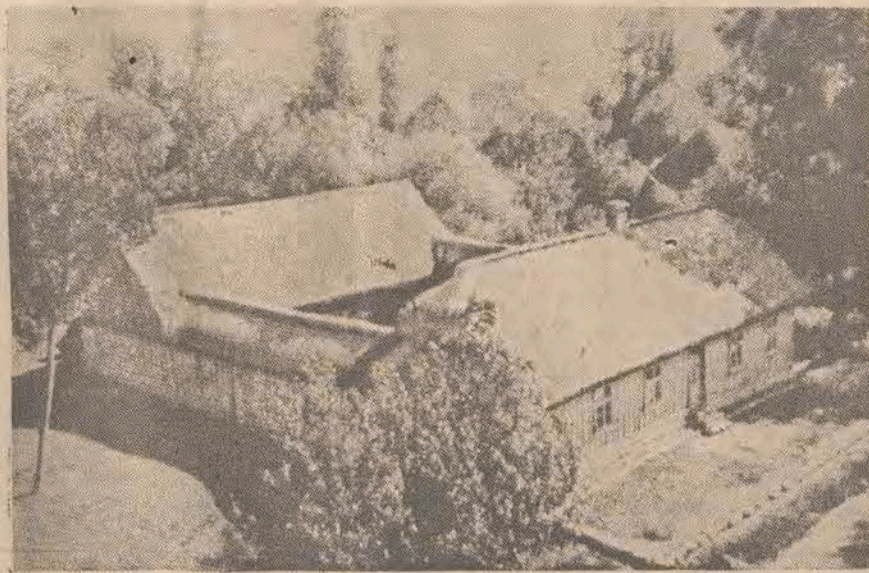


Chaty w górach

jawia się zarówno w konstrukcyjnym, jak i dekoracyjnym kształtowaniu budynków. Na terenach obfitujących w dobry i tani budulec obserwujemy pewnego rodzaju rozrzutność materiału, wyrażającą się w dużych przekrojach elementów konstrukcyjnych i we wszechstronnym zastosowaniu drewna, przy jednoczesnym prymitywizmie techniki ciesielskiej, co w rezultacie składa się na ów patos i walory monumentalne, cechujące budownictwo Podhalu, górskich części Śląska lub kurpiowszczyzny. Przeciwnie tereny ubogie w lasy odznaczają się występowaniem konstrukcji, oszczędnych w użyciu drewna o drobnych przekrojach elementów nośnych, szkieletowych, wypełnionych gliną lub cegłą.

Poziom techniki ciesielskiej jest tu na ogół wyższy, różnorodność materiałów budowlanych większa. W obszarach rolniczych dachy kryte są słomą, osiedla nad jeziorami korzystają z trzciny nadbrzeżnej, lasy jodłowe dostarczają trwałego gontu i dranic. Podporządkowanie się prawom naturalnym, użycie miejscowych materiałów, proste i celowe konstrukcyjne formy, logiczny i zgodny z podłożem układ przestrzenny stanowią tajemnicę owej harmonii, która panuje między dziełem człowieka i otaczającą go przyrodą i w tym zawiera się istota i sens swojskości.

Obok wpływu czynników przyrodzonych istnieje w budownictwie wiejskim wpływ człowieka, jako jednostki i jako grupy etnicznej. Terytorium etnograficzne należy określić jako pewien zespół cech kulturalnych, nie tylko językowych. Kultura ludowa w Polsce jest tak złożona, tyle wykazuje warstw i wpływów postronnych, że trudno jest znaleźć cechy które byłyby wspólne obszarowi językowo czy też narodowo polskiemu, natomiast byłyby obce terytorium sąsiednim. Wobec wędrowek i przemieszania pewnych typów budownictwa, zwłaszcza XIX wieku należałoby w ocenie formalnej zaliczyć niektóre powiaty Wielkopolski i Pomorza nie mówiąc już o Ziemiach Odzyskanych do kręgu kultury niemieckiej, tak jak koloniści niemieccy na ziemiach polskich ze względu na pewne formy budowlane oraz obrzędy należeli do kultury słowiańskiej, a górale Śląscy do rumuńskiej kultury pasterkiej itd. Grupy etnograficzne są różnego po-



Zagroda łowicka

chodzenia. Rozwijały się one częstokroć w różnych warunkach geograficznych i ustrojowych, różnym podlegały zewnętrznym wpływom stąd też możemy stwierdzić, że regionalizacja form budowlanych i osadniczych jest na ogół zgodna z rozmieszczeniem tych grup. W świetle ostatnich badań zarysowały się regionalne odmiany budownictwa kaszubskiego, mazurskiego, kurpiowskiego, wielkopolskiego, kujawskiego, łowickiego, mazowieckiego, podhalańskiego, dolnośląskiego, pobużańskiego, śląsko-żywieckiego, orawskiego, lemnowskiego. Kilkanaście tych odmian zawiera się w pięciu zasadniczych grupach określonych pojęciem krain geograficznych z podziałem na zachodzie i wschodzie: bałtycka, pojezierna, nizowa, wyżynna i góriska.

Ziemie polskie podlegały w różnych czasach rozmaitym falom osadnictwa co spowodowało zróżnicowanie przejawów kultury materialnej, nawet na terenach o tych samych cechach fizjograficznych. Te następujące po sobie fale sprawiły, że w niektórych okolicach współistnieją dotąd różne formy osadniczo-budowlane, przynależne do różnych epok i niekiedy ta właśnie różnorodność, wiążąca się przeważnie ze zmiennością krajobrazu, stanowi jedną z regionalnych cech pewnego obszaru.

Zjawiska osadnicze miały charakter samorodny, spontaniczny przejawiający się w indywidualnym rozwiązaniu planu przestrzennego w ramach pewnego systemu lub prawa, albo były to akcje celowe i świadomie kierowane, gdzie zarówno zagadnienia planistyczne jak i budowlane były regulowane ścisłymi zasadami i przepisami, a nawet w formie gotowej narzucane.

Pod koniec XVII wieku na Pomorzu, Kujawach i Mazowszu były całe wioski złożone z domów podcieniowych. Było to jeszcze za tych czasów, gdy drzewo było tanie a szlachta miała zwarte lasy i sama budowała chaty chłopom pańszczyźnianym. Który też ziemianin chciał, aby wioska jego wyglądała porządnie, tak niby nakszał miasteczka, ten i chaty dla swoich kmiści z podcieniami kazał budować. Domy te, będące dziś pomnikami sztuki ciesielskiej, obszerne i wygodne (70-130 m kw.) (powierzchni mieszkalnej dla 1-2 rodzin) na tle swojej epoki i chaty dla swoich kmiści z podcieniami kazał budować. Domy te, będące dziś pomnikami sztuki ciesielskiej, obszerne i wygodne (70-130 m kw.) (powierzchni mieszkalnej dla 1-2 rodzin) na tle swojej epoki i chaty dla swoich kmiści z podcieniami kazał budować. Domy te, będące dziś pomnikami sztuki ciesielskiej, obszerne i wygodne (70-130 m kw.) (powierzchni mieszkalnej dla 1-2 rodzin) na tle swojej epoki i chaty dla swoich kmiści z podcieniami kazał budować.



Wieś podkrakowska

go współdziałania człowieka z podłożem, na którym żyje i pracuje.

W sztuce ludu mogły się zachować do dziś elementy sztuki starodawnej Polski, wiele jednak form zawdzięcza swe powstanie, wpływom zewnętrznym, działającym na wieś przez całe stulecie. Lud patrzył na budownictwo, rzeźbę i malarstwo, które widywał po kościołach, dworach i miastach, jako na istotną i prawdziwą sztukę, którą starał się w miarę sił i możliwości naśladować, wobec której spuścizna dawnych jego pokoleń wydawać mu się mogła blaha, czasem nawet bezwartościowa. Jedną z podstawowych bowiem tendencji sztuki ludowej jest niewątpliwie naśladowanie sztuki wyższej, zaś prymitywizm materiału oraz prymitywny sposób patrzenia artystycznego stwarzał jej odrębny charakter.

W tym układzie obserwujemy, jak silnie piętno na formowanie tego wyrazu zewnętrznego w budownictwie i zdobnictwie wywiera indywidualność ludu, pojętego zarówno jako jednostka, jak i grupa etnograficzna. W tych samych warunkach przyrodzonych i przy tych samych życzeniach powstają tak różne formy i konstrukcje, że posiadają one wszelkie cechy twórczości oryginalnej. Poza przynależnością etniczną składają się na to: temperament, poczucie tradycji, czynniki kompozycji architektonicznej i owej psychiki artystycznej, pragnienia twórczego, mniej lub więcej rozwiniętego u każdego człowieka. Owe impulsy i skłonności ujawniały się przede wszystkim tam, gdzie istniały ku temu dogodne warunki przyrodzone i gospodarcze, gdzie nie było skrepowania samodzielności i silnych wpływów czynników obcych. Przykładem może być sztuka i budownictwo na Podhalu, w Krakowie na Kurpiach lub u księżaków, gdzie znalazły one dogodne warunki rozwoju na tle korzystniejszego ustroju społeczno-gospodarczego niż w innych okolicach.

Charakterystyczne jest zjawisko zanikania domów podcieniowych z okresu pańszczyzny, przy jednoczesnej tendencji wznoszenia domów z ganeczkami, bezwątpienia wzorowa-



Projekt domu mieszkalnego w lubelskim

nych na klasycznych dworach z początku XIX wieku. Była to niewątpliwie podświadoma dążność wolnego już chłopca, zmierzająca w kierunku upodobniania się do budownictwa sfer wyższych, choćby w tym drobnym stosunkowo elemencie.

Niektóre elementy osiedli i budynków wiejskich istnieją w Polsce dłużej aniżeli oddziaływanie tych wszystkich czynników, z których w przeszłości wzięły swą genezę. Spowodowane to jest silnie rozwiniętym poczuciem tradycji i obyczaju, ściśle przestrzegany w obrębie zespołów regionalnych. Dzięki temu niektóre formy odznaczają się ogromną odpornością na wpływy obce i zmiany; należą do nich zwłaszcza elementy planistyczne i konstrukcyjne. Jako klasyczny, lecz ujemny przykład wpływu tradycji należy wymienić pewien murowany dom na Podhalu, którego wyprawa ścian naśladuje układ bierwion zrębowych wraz z wiązaniem naroży w nakładkę piętwową.

Regionalne formy osadnictwa i budownictwa wiejskiego można określić jako wypadkową omawianych tu pobieżnie sił i zjawisk, działających w czasie, w obrębie pewnej przestrzeni geograficznej, zamieszkałej przez określoną grupę etnograficzną. Ziemia i człowiek są źródłem tych sił i zjawisk. Stoimy dziś wobec wielkich przesunięć i przemieszania jednolitych niegdyś grup etnograficznych. Ziemie Odzyskane wchłaniają w siebie element ludzki, pochodzący zupełnie z innych środowisk, który nieprędko jeszcze ujawni swe kierunki i tendencje rozwojowe w zakresie własnych form osadniczych i budowlanych. Trzeba przebudować i unowocześnić ustrój rolny na Ziemiach Starych a ogrom zadań zdaje się przerastać siły i możliwości jednego pokolenia. Posiadamy jednak potężne narzędzia pomocy, jakimi są: planowa gospodarka i przestrzenne planowanie kraju oparte o naukową metodę badań i wnioskowanie.

Wydaje się rzeczą zatem konieczną, aby planowanie odbudowy i przebudowy wsi korzystało w całości, pełni z doświadczeń i osiągnięć epok minionych, jak również aby wnikliwie badała teraźniejsze potrzeby terenu i człowieka. Umiejętne wydobycie owych potencjalnych sił i wartości, tkwiących w ziemi i ludziach, wprzęgnięcie ich do współdziałania, stworzenie warunków do krystalizowania się samodzielnego wypowiedzi i koncepcji przestrzenno-budowlanych, szanowanie zarysów istniejących odrębności regionalnych da podstawy do odrodzenia i rozwoju nowej kultury ludowej, będącej integralną częścią i dumą kultury narodowej.

Gerard Ciołek









