



GŁOS ROBOTNICZY



PISMO POLSKIEJ PARTII ROBOTNICZEJ

ROK IV

ŁÓDŹ, SOBOTA 3 LIPCA 1948 ROKU.

Nr. 181 (1107)

Gigantyczna afera finansowa

Reforma walutowa w zachodnich strefach Niemiec — daje miliardowe dochody bankierom amerykańskim

MOSKWA (PAP). — „Prawda” zamieściła artykuł o go korespondenta berlińskiego K...owa, który demaskuje na podstawie tajnych niedostępnych dotychczas dokumentów kulisy i cele reformy walutowej przeprowadzonej przez anglo-amerykańskie władze okupacyjne w Niemczech. Jak wynika z tych materiałów przedstawiciele państw zachodnich skrupulatnie i w tajemnicy przygotowali odrębną reformę walutową.

Wszystkie te przygotowania, którym zaprzeczano się oficjalnie w prasie i w oświadczeniach były przeprowadzane w celu ostatecznego rozdelenia Niemiec i ustanowienia kontroli monopolii amerykańskich nad Niemcami zachodnimi.

Trzecia z kolei ustawa o reformie walutowej przewiduje zablokowanie polowy nowych pieniędzy i w ten sposób stwarza sztuczny brak środków obrotu.

Powódź w Japonii

LONDYN (PAP). — Z Tokio donoszą, że miasta Fukui, które w posiadłość dokniele zostały straszliwym trzęsieniem ziemi, obecnie poważnie zagrożone są przez powódź. Wzburzone wody rzeki Kijuri kłósty już drewniane mosty, które były Fukui spólnym przedmieściami. Tysiące członków straży pożarnej bez przerwy pracują nad wzmocnieniem zagrożonych tam.

Firmy niemieckie zostały podane dyktatowi finansistów amerykańskich. W okręgu Rury powstaje akcyjny bank kredytowy z kapitałem zakładowym 100 milionów nowych marek.

Oficjalny komunikat powstanu te-

bo banku skromnie zaznacza, że „dopuszczalny jest udział zagranicy”. Znaczący to, że amerykańskie sfery finansowe, będące w posiadaniu nowych marek będą mogły zdobyć akcje i wziąć w swoje ręce sprawę rozdania kredytu dla Bizonu. Kapitał niemiecki zo-

staje całkowicie wyłączony z systemu kredytowego, gdyż zablokowane środki pieniężne zostały zamrożone i oddane do dyspozycji kapitału amerykańskiego.

Ta gigantyczna afera finansowa — kończy Korolkow — została zorganizowana przez bankierów amerykańskich w celu eksploatacji Niemiec zachodnich, za którą pracująca ludność niemiecka będzie musiała drogo zapłacić.

Anglosasi chcą zagarnąć Palestynę

„Roziemca” — Bernadotte zachwala plan uknuty przez Bevina i Marshalla

LONDYN PAP. — Odpowiedź komitetu politycznego Ligi Arabskiej na propozycje hr. Bernadotte, a w sprawie uregulowania problemu palestyńskiego znana będzie dopiero w sobotę.

W poinformowanych kołach londyńskich utrzymują, że nowe propozycje rozjemcy ONZ oparte są na anglo-amerykańskim projekcie utworzenia konfederacji palestyńskiej. Przewidują one znaczne okrojenia terytorium pań-

stwa Izrael. Arabowie mają podobno otrzymać wyłączną kontrolę nad Jerozolimą oraz południową część prowincji Negev. Znaczna część Palestyny arabskiej ma być włączona do Transjordanii. Nowe granice żydowskiego i arabskiego państwa zostaną zagwarantowane przez Anglię i Stany Zjednoczone. Propozycje hr. Bernadotte'a przewidują ponadto, iż nowe państwo żydowskie przez okres kilku lat znajdować się będzie pod kontrolą Rady Powierniczej ONZ.

W kołach londyńskich przypominają się, że plan anglo-amerykański zapewnia USA i Wielkiej Brytanii uprzywilejowane stanowisko w Palestynie, m. in. prawo eksploatacji jej zasobów naturalnych, prawo budowy baz wojennych w Jafie i Akabie oraz szeregu lotnisk.

Wyniki wyborów w Finlandii

ogłoszone zostaną w przyszłym tygodniu

HELSINKI PAP. — Dwudniowe wybory do sejmiku fińskiego zakończyły się w piątek o godz. 8 wieczorem. Ostateczne wyniki wyborów opublikowane zostaną dopiero w przyszłym tygodniu.

Frekwencja wyborcza zarówno w dzielnicach robotniczych jak i samletkach przez sfery mieszczańskie, była wysoka. Wybory miały przebieg spokojny. Nie zanotowano żadnych incydentów.

Gazeta „Tuokansa Sanomat”, nawołując obywateli w artykule opublikowanym w czwartek, do głosowania na Związek Demokratyczny Narodu Fińskiego, pisał: „nie wolno dopuścić do nowych awantur wojennych, do nowych ustaw nadzwyczajnych i terrorku ze strony reakcji. Pokój, swobody obywatel-

skie i obrona praw narodu zapewni jedynie Związek Demokratyczny Narodu Fińskiego. Wszyscy robotnicy głosują na związek demokratyczny narodu fińskiego.

Strajk generalny we Włoszech

na znak protestu przeciw polityce nędzy i bezrobocia

RZYM PAP. — W dniu 2 lipca proklamowana została przez Włoską Konfederację Pracy 12-godzinny strajk generalny na terenie całych Włoch na znak protestu przeciwko głośnym planom we Włoszech.

Komunistyczni przedstawiciele Konfederacji Pracy zwrócili się do robotników z odezwą,

w której czytamy m. in.: „wprowadzenie w życie planu Marshalla regulowany przez trzynaście amerykańskich import do Włoch — czynią rząd współodpowiedzialnym za systematyczne pogarszanie się warunków życia mas ludowych, za wzrost bezrobocia i pogłębienie się kryzysu gospodarczego”.

W strajku nie biorą udziału pracownicy handlowi, ponieważ postulaty ich zostały przyjęte przez pracodawców.

Podczas strajku odbyły się wielkie wiece w Rzymie i w innych większych miastach włoskich.

Otwarcie Wystawy Ziem Odzyskanych

nastąpi w dniu 21 lipca r.b.

WARSZAWA (PAP). W dniu 2 b.m. odbyła się we Wrocławiu konferencja prasowa zorganizowana przez komisarzy rządu dla spraw Wystawy Ziem Odzyskanych wiceministra Kościńskiego.

Na konferencji, która zgromadziła około 30 dziennikarzy krajowych i zagranicznych, wiceminister Kościński oświadczył, że wystawa zostanie otwarta w dniu 21 lipca b.r.

Groźba nowej wojny w Indonezji

Komuniści holenderscy wzywają naród do przeciwstawienia się ponownemu rozlewowi krwi

HAGA (PAP). — Jak podaje niemiecka prasa, sytuacja w Indonezji uległa dalszemu napięciu. Gazeta „De Waarheid” donosi, że 28 czerwca odbyło się tajne posiedzenie partii katolickiej, na którym był obecny przewodniczący tej partii profesor Rommer. Rommer, który wrócił niedawno z Indonezji, gdzie konfrontował z holenderskimi władzami kolonialnymi, wystąpił z żądaniem natychmiastowego rozpoczęcia kroków wojennych przeciw Republice Indonezyjskiej. Część kierownictwa partii katolickiej oświadczyła się za odwołaniem terminu wojny do 7 lipca.

Wczoraj została opublikowana w gazecie „De Waarheid” odezwa Komunistycznej Partii Holandii do narodu holenderskiego. Manifest podkreśla, że krajowi grozi katastrofa i przy-

pomina, iż działania wojenne w Indonezji kosztowały Holandię w lipcu 1947 r. tysiące ofiar ludzkich i prawie 5 miliardów guldów holenderskich. Partia Komunistyczna Holandii podkreśla, że kapitał amerykański ingeruje w

sprawy Indonezji, starając się zagarnąć bogactwa naturalne tego kraju. Odezwa wzywa naród holenderski do przeciwstawienia się przelewowi krwi i żąda wycofania wojsk holenderskich z Indonezji.

Brytyjska misja handlowa przybyła do Warszawy

WARSZAWA PAP. — Do Polski przyjechała delegacja brytyjskiego Ministerstwa Handlu — Board of Trade, w celu przeprowadzenia rozmów z Ministerstwem Przemysłu i Han-

dlu na temat kontyngentów towarów, które mają być wyeksportowane z Wielkiej Brytanii do Polski w ciągu roku 1948.

Dnia 30 czerwca r.b. podsekretarz stanu dla handlu zagranicznego, dr. Grossfeld przyjął radcę ambasady brytyjskiej p. Holliday i członków delegacji.

Ku - Klux - Klan przeciw partii Wallace'a

Zbójecka organizacja amerykańska przygotowuje akcję terrorystyczną

NOWY JORK (PAP). Kierownik akcji wyborczej „Trzeciej Partii” Baldwin podał do wiadomości przedstawicielom prasy, że organizacja terrorystyczna Ku-klux-klan organizuje tajne zebranie w Stone Mountain (stan Georgia) 23 lipca t.j. w dniu otwarcia zjazdu partii Wallace'a w Filadelfii. Ku-klux-klan ma na celu wzmocnić terrorku przeciw „Trzeciej Partii”. Przewodniczącą Ku-klux-klan Green rozesłał milion egzemplarzy odezwy w której nawołuje członków Ku-klux-klan do wzięcia udziału w ceremoniach rytualnych w Stone Mountain. Green podżewa się dobyć nowych członków do Ku-klux-klan rozpocząć intensywną akcję terrorystyczną przeciw Murzynom, katolikom Żydom

Baldwin dodał, że działalność Ku-klux-klanu jest wymierzona przeciw siłom postępowym, popierającym kandydaturę Wallace'a na prezydenta Stanów Zjednoczonych Ameryki Północnej.

Zakończenie obrad w Kopenhadze

Polska otrzyma z Danii dodatkowo 10 tysięcy koni

WARSZAWA PAP. — W dniu 28 czerwca r.b. zakończyły się w Kopenhadze obrady komisji mieszanej polsko - duńskiej. W wyniku tych obrad, w celu zapewnienia równowagi w wymianie towarowej między obu krajami, podpisano protokół wprowadzający zmianę w kontyngentach umownych oraz kontraktowa-

no dodatkowo 10 tysięcy koni. Ponadto strona polska uzyskała pewną ilość dewiz na pokrycie salda.

Delegacji polskiej przewodniczył wicedyrektor departamentu eksportu ministerstwa przemysłu i handlu, inż. Antoni Paprocki, a strona duńskiej dyr. Eggert.

Wielka bitwa pod Konitzą

przyniosła olbrzymie straty faszystom greckim

RZYM (PAP). Agencja Elefteri Ellada do-

nosi, że w toku 10-dniowych walk na odcinku Konitzy oddziały wojsk ateńskich poniosły ciężkie straty, sięgające tysiąca zabitych i 2 tysięcy rannych. Wśród zabitych znajduje się 2 pułkowników.

W Rumelii oddziały armii demokratycznej zajęły Amfilochie, ważny węzeł komunikacyjny.

Na odcinku Kalpeki — Janina — Filipiada oddziały powstańcze dokonały szeregu aktów sabotażu na liniach komunikacyjnych wojsk rządowych.

Likwidacja Sojuszniczej Komendantury Berlina

Komunikat radzieckiej administracji wojskowej w Niemczech

BERLIN PAP. — Biuro Informacyjne radzieckiej administracji wojskowej w Niemczech opublikowało komunikat, omawiający sytuację w Sojuszniczej Komendaturze Berlina.

Komunikat stwierdza, że na zlecenie radzieckiego komendanta Berlina przedstawiciel radziecki w Sojuszniczej Komendaturze — płk. Kałinin zakomunikował delegatom pozostałych mocarstw, że nie widzi możliwości brania udziału w posiedzeniach sztabu sojuszniczej komendatury. Sytuacja ta tłumaczy się faktem, że Sojusznicza Komendatura Berlina przerywała w końcu swoją działalność na posiedzeniu w dniu 16 czerwca.

Na posiedzeniu tym komendant amerykański płk. Howley sprzeciwił się omówieniu radzieckiego wniosku w sprawie poleśnienia bytu robotników i zatrudnionych w przemyśle i transporcie Berlina, po czym po szeregu obraźliwych dla Sojuszniczej Komendatury wypowiedzi, opuścił salę zebrania. To prowokacyjne zachowanie się amerykańskiego komendanta spowodowało przerwanie prac Sojuszniczej Komendatury Berlina. Protest radziecki przekazany władzom amerykańskim w związku z mieszytchaniem wystąpieniem Howley'a pozostał bez odpowiedzi.

Komunikat zwraca następnie uwagę na fakt, że — nie zwracając uwagi na to, iż Berlin

znajduje się w radzieckiej strefie okupacyjnej i gospodarczo stanowi część tej strefy — dowódcy amerykański, brytyjski i francuski w Berlinie opublikowali w swych sektorach bezprawnie rozporządzenie o wprowadzeniu w obieg na terenie Berlina nowych pieniędzy zachodnich stref okupacyjnych Niemiec ze specjalnym nadrukiem dla Berlina „b”.

Posunięcie to zmierzało do zdeorganizowania

obięgu pieniężnego i podważenia gospodarki w radzieckiej strefie okupacyjnej oraz na terenie samego Berlina, co jest zgodne z zasadami 4-stronnego zarządcy Berlinem. Komunikat oznacza w zakończeniu, że odpowiedzialność za zerwanie p.c. Sojuszniczej Komendatury Berlina spada na amerykańskiego, brytyjskiego i francuskiego komendantów w tym mieście.

W kilku wierszach

— Brytyjski wiceadmirał, oświadczył w Izbie Gmin, że na Malajach aresztowano ponad 1000 osób, podejrzanych o udział w niedobrych zamieszkach. Zezwolenie były niewolone na plantacjach kawy.

— Nowym dyrektorem międzynarodowej organizacji dla spraw ekonomicznych (FAO) na Europie mianowany został Holender Boerma. Boerma był z współpracowników t. tropy.

Plan Marshalla rujnuje Anglię

Zarabiać mogą tylko bankierzy amerykańscy...

LONDYN (PAP). „Daily Express”, krytykuje anglo-amerykański układ marshallowski i stara się rozwiązać iluzję tych kół, które swój

optymizm opierają na nadziei, że handel angielski może zostać uratowany przez plan Marshalla. Angielski dziennik stwierdza, że

pomoc ta jest dla Anglii nie usuwa ona przywrócić Anglii, opóźnia koniecznych reformach warunków amerykańskich ten sposób uzdrowienia Anglii.

Czwarty Kongres Słowian w USA

NOWY JORK (PAP). Przygotowania do zwołania IV kongresu Słowian amerykańskich, który odbędzie się w Chicago w dniach 24 — 26 września, są w pełnym toku.

Na zorganizowanym w Los-Angeles zebraniu

przez słowiańską radę Południowej Kalifornii, obecnych było 2 tysiące Amerykanów pochodzenia słowiańskiego, którzy potwierdzili swą wolę kontynuowania walki o pokój i demokrację pod przewodnictwem amerykańskiego kongresu wszechsłowiańskiego.

Dziennik londyński stwierdza, że sytuacja wymaga zacieśnienia kontaktów z krajami imperium brytyjskiego i strefą krajów szterlingowych wbrew polityce Ameryki, która starannie przeszkadza przeprowadzeniu takiej polityki.

Głosy prasy rumuńskiej

O rezolucji Biura Informacyjnego

BUKARESZT. Dziennik „Scytela” pisze na temat rezolucji Biura Informacyjnego: „Przywódcy jugosłowiańskiej partii komunistycznej zrozumieli sobie, że Jugosłowiańska demokracja ludowa powstała w odosobnieniu, zdala od międzynarodowej walki antyimperialistycznej oraz że może się ona rozwijać jedynie w oparciu o własne siły. Niebezpiecznym błędem jest twierdzenie jakoby wyzwolenie Jugosławii spod okupacji hitlerowskiej, zdobycie niepodległości i proklamowanie republiki ludowej było wynikiem jedynie i tylko walki narodów Jugosławii przeciwko najeźdźcom hitlerowskim.

Masy pracujące Jugosławii, Rumunii i innych krajów południowo-wschodniej Europy zdołały zdobyć i zachować niepodległość narodową jedynie dzięki istnieniu kraju socjalizmu, który rozbił armię hitlerowską i storpedował usiłowania państw imperialistycznych pragnących ponownie ujarzmić narody wyzwolone.

Nie ulega wątpliwości, że jedynie poparcie wojskowe, polityczne, gospodarcze i dyplomatyczne Związku Radzieckiego uniemożliwiło imperialistom zlikwidowanie niepodległości narodowej państw Europy południowo-wschodniej oraz restaurację w tych krajach władzy burżuazyjnej. Rozbrajając Jugosławii i przeciwstawiając siebie frontowi demokracji i socjalizmu ze Związkiem Radzieckim na czele, przywódcy komunistycznej partii Jugosławii nie rozumieją lub udają, że nie rozumieją, że wkroczyli na drogę zdrady niepodległości narodowej Jugosławii. Nasza partia — pisze dziennik — uważa za swój obowiązek wychować swych członków oraz masy ludowe w duchu miłości do ZSRR, do partii bolszewickiej oraz do wielkiego wodza narodów radzieckich — Józefa Stalina”.

Dziennik „Ramanía Libera” zamieścił również artykuł, w którym potępił stanowisko zajęte przez kierowników jugosłowiańskiej partii komunistycznej.

322 delegatów ramienia różnych organizacji słowiańskich wzięło udział w 10-iej dorocznej konferencji amerykańskiego kongresu wszechsłowiańskiego w Zachodniej Pensylwanii. Uczestnicy konferencji ostro skrytykowali ministra sprawiedliwości USA Clarka za jego próbę zastraszenia kongresu wszechsłowiańskiego groźbą włączenia na listę t. zw. organizacji dywersyjnych.

Wzrost partii komunistycznej Chin

MOSKWA PAP. — donosi Tass z Szangaju, że partia komunistyczna Chin, która niebawem będzie obchodziła 27-letni rocznicę swego istnienia, wzrosła ogromnie i liczy już 3 miliony członków. Partia ta, która od czasu swego zwycięstwa w walce o wolność Chin cieszy się poparciem najszerszych warstw ludności chińskiej, pomaga w rozwoju swego kraju.

Powązny sukces energetyków

ZEL wykonało plan półroczny w 111,1 proc.

Jak się dowiadujemy, Zakłady Energetyczne, wchodzące w skład Zjednoczenia Energetycznego Okręgu Łódzkiego, wykonały plan produkcji za pierwsze półrocze w 111,1 procentach. Plan półroczny został przez Zjednoczenie wykonany już w dniu 12 czerwca. Zużycie własnej energii w stosunku do pierwszego półrocza 47 r. zmniejszyło się o 5,4 procent, straty w sieci zarówno 4-ch za-

kładów produkcyjnych 3-ch rozdzielczych Zjednoczenia zmniejszyły się w stosunku do pierwszego półrocza o 29,5 procent. ZEL sprostało potrzebom w mocy dzięki racjonalnemu wykorzystaniu istniejących urządzeń, przedsięwzięciu szeregu remontów i dokonaniu znacznych oszczędności. Energetycy odnieśli powązny sukces. (z)

A. Słupecki - twórca komór gazowych

otworzył znów „przedsiębiorstwo w Wiedniu

WIEDEN (PAP). — Władze austriackie w Linzu udzieliły koncesji na prowadzenie zakładu dezynfekcyjnego firmie „Anton” Słupeckiy. Były S. A. Obersturmbannführer A. Słupecky instalował komory gazowe w obozach koncentracyjnych III Rzeszy. Wynalazkiem Słupeckiego były słynne samochody-komory gazowe, których Niemcy używali do przepro-

wadzenia egzekucji. Słupecky został w swoim czasie skazany przez sąd wojskowy na 5 lat więzienia, zaś syn jego, były dowódca Hitlerjugend, został niedawno aresztowany jako przywódca tajnej organizacji hitlerowskiej. Zona Słupeckiego była w czasie wojny kierowniczką kobiet hitlerowskich w Linzu. Decyzja władz austriackich wywarła w sferach demokratycznych głębokie oburzenie.

KINO WOGRODZIE SIENKIEWICZA 40

„TATRY”

D W OGRODZIE KIEWICZA 40

NA OGÓLNE ZADANIE PUBLICZNOŚCI

wznowienie filmu muzycznego produkcji radzieckiej

„WIOSNA”

W rolach głównych: LUBOW ORŁOWA, MIKOŁAJ CZERKASOW

Reżyser: G. W. Aleksandrow

3945-3 CENY NIŻSZE NA WSZYSTKIE MIEJSCA P O C J.

Muz: L. Dunajewski



Spojrząwszy na zegarek Amosow przyspieszył kroku. Zbliżała się godzina, o której musiał stawić się w gabinecie szefa rosyjskiego sektora wywiadu niemieckiego. Godzinę tę Heideł podał mu przed odjazdem, a którą zapisał w notiesie z dokładnością co do minuty, gdyż wiedział, że szef wymaga od swoich podwładnych jak najdalej idącej punktualności. Gdy Amosow znalazł się przed ołbrzymim, szarym gmachem gestapo, poczuł, jak mocno zabiło mu serce. Zbliżała się chwila ostatecznej rozprawy.

W komendaturze długo i skrupulatnie badano jego dokumenty. Wreszcie dyżurny oficer wydał Amosowowi żądaną przepustkę. — W towarzystwie dwóch esesowców Amosow udał się na trzecie piętro. Na schodach stał, oparł o ścianę uzbrojeni żołnierze, którzy badawczo spoglądali na ubranego po cywilnemu Amosowa. Niektórzy z nich rozmawiali półgłosem, inni patili w milczeniu obserwując wszystko dokoła baczny okiem.

Amosow znalazł się w labiryncie niezliczonych korytarzy. Już nie pamiętał ilości stałowych drzwi, przez które musiał przechodzić. Wreszcie towarzyszący mu esesowcy otworzyli drzwi do jakiegoś małego pokoiku. Znajdował się tam dyżurny brigadenführer, który jeszcze raz dokładnie sprawdził dokumenty Amosowa. Kazał zachećać i Amosow został

na chwilę sam w tym nieprzytulnym pachnącym pleśnią pokoiku. Po upływie kilku sekund drzwi się otworzyły i na progu ukazał się człowiek ubrany po cywilnemu. Był już nie młody, łysy, o wyraźnie zmęczonej twarzy. — Gdy zobaczył Amosowa zlekka się uśmiechnął i rzekł urzędowym tonem:

— Jestem już powiadomiony o pańskim przybyciu, panie Speier. Szef rosyjskiego sektora również wie o tym, że pan znajduje się w Berlinie. Niestety, będzie mógł przyjąć pana dopiero jutro rano. Gdzie się pan zatrzymał?

— Mieszkam w hotelu Adlon — odpowiedział Amosow.

— Bardzo dobrze. — Niemiec skinął głową i odnotował coś w notatniku — do wieczora jest pan wolny. Wieczorem proszę pozostać w hotelu, gdyż odpowiedź pana pański kuzyn Obergruppenführer von Taube, który przebywa obecnie w pańskiej sprawie u naszego kierownika sektora rosyjskiego. Na dole, gdy pan będzie wychodził, otrzyma pan od dyżurnego oficera przepustkę, która ułatwi panu jutrzejszą wizytę do nas. Żegnaj pana, panie Speier! A więc, do jutra.

Za chwilę Amosow znalazł się znów na korytarzu i odbył powrotną drogę po przez wszystkie korytarze, pokoje i schody. W wartowni doręczono mu przepustkę na jutro, a je-

dnocześnie, Amosow dowiedział się od dyżurnego oficera że był przyjęty przez osobistego sekretarza naczelnika rosyjskiego sektora radcę Monkego.

Gdy wyszedł z gestapo odetchnął z ulgą. A więc do wieczora był wolny. Spotkanie z kuzynem miało nastąpić w hotelu.

Amosow jadał obiad w restauracji hotelowej. Podczas obiadu przygrywała orkiestra, ale zupa była wodnista i kotlety przypominały raczej źle usmażone podszewy.

Porcje były małe, chleba nie podano wcale. Na prośbę o podanie pieczywa, usługujący kelner szepcząc odpowiedział, że chleba obecnie nie podają w restauracjach berlińskich wcale. Jednocześnie uskarżał się na życie.

— Pan wie — powiedział przyciszonym głosem — że tylko przyjezdni korzystają z prawa spożywania obiadu w restauracji bez kartek. Berlińczycy muszą posiadać specjalne kartki. Wycnamy talony mięsne, ale pięć razy na tydzień mięsa nie ma wcale. Pan miał dzisiaj wyjątkowo szczęście. Opowiadają, że na wschodnim froncie jest dużo mięsa i słoniny... Moja siostra otrzymuje często dobre paczki, które jej wysłał syn — z westchnieniem dodał Niemiec.

Po obiedzie Amosow kazał dostarczyć pod podanymi adresami paczki, które przywiózł ze sobą. Chciał trochę odpocząć i uporządkować swoje myśli. Ale nie było mu sędzone znaleźć spokoju. Położył się już na łóżku, zapalając papierosa, lecz nagle usłyszał dzwonek telefonu. Aparat znajdował się w jego pokoju na biurku. Podniósł słuchawkę i usłyszał czyjś nieznamy głos, który przywitał go radosnym okrzykiem:

— Witaj, Hansie. Czy mnie poznajesz?

Słuchawka mimowoli zdrząła w rękach Amosowa. Z napięciem wsłuchał się w dźwięk głosu, który ciągnął dalej:

— Tu mówi Ernst. Przybyłem specjalnie do

Berlina, aby zobaczyć z tobą. Po prostu nie wyobrażam sobie ty teraz wyglądasz. Przecież nie widziałeś się już tyle lat, tak że i ty dawno podobnie zapomniałeś o tym, że masz uzyna.

Wysiliłem woli Amosow zmusił siebie do radosnego przywitania znajomego kuzyna. Wiedział dobrze, że te wszystkie zależy od jego spokoju, bystroorientacji, a przede wszystkim szczęścia. Wziewając swoje imię, von Taube wybrał Asowa z największego kłopotu, gdyż nie działał nawet jak się nazywa go kuzyn.

— Słuchaj Hansie, zabrzęczało w memorandzie telefonicznej — rozmawiałem dzisiaj w twojej sprawie z Onem. Powiedział, że zostanie powierzon bardzo ważna misja. Prawdę mówiąc, wystąpiłem twoją kandydaturę namchiast potem, gdy dowiedziałem się o miejscu twojego portu. Niestety, wątpię, czy udać nam dzisiaj spotkać. Jestem ogromnie zły. Jutro Ott zawiadomi cię gdzie się spotamy. Mam z tobą dużo do omówienia. Tyżasem żegnaj.

Z dnym uczuciem Amosow słuchał von Taubego. Nie wiedział kim jest ów tajemniczy Ott, na którego powoływał się kuzyn. Bał się, aby się nie zdradził. Zresztą postanowił być przy tym, bowiem nie innego nie mógł uczynić. Utro miało się wszystko wyjść. Jednak decyzja Amosowa komplikowała się z godziną na godzinę. Na widowni, pi von Taube, ukazał się jeszcze zagadkowy Ott. Może to był jeden z dawnych kłów Hansa, może jeszcze jakiś nowy kry kapitał? W każdym razie, fahe von Taube nie wymienił nazwiska Ottona w słyszal raczej na to, że istotnie to bliski Spierowi człowiek, którego nie mógł zapomnieć nawet po trzydziestkach.

U źródła własnych sił

Spółdzielczość Spożywców na nowym etapie

Przebudowa spółdzielczości wykonała se Spółem Związku Gospodarczego Spółdzielni R. P. — obok innych central — Centralę Spółdzielni Spożywców, która rozmiarem swego aparatu i wysokości obrotów jest największą z central branżowych.

CSB obejmuje miejską spółdzielczość spożywców, na którą składa się: 860 spółdzielni powszechnych, 600 spółdzielni zamkniętych — fabrycznych i 220 spółdzielni wojaskowych, łącznie 1.680 spółdzielni zatrudniających 45.000 pracowników. W centrali i jej aparacie terenowym, zatrudnionych jest około 16.000 pracowników. Obroty spółdzielni (bez wliczonych do Gminnych Spółdzielni Spożywców za ub. rok wyniosły 94 miliardy złotych. Obroty Centrali wyniosły 135 miliardów złotych.

Stabilizacja gospodarska i wzrost stopy życiowej warstw pracujących nakłada na handel spółdzielczy rozszerzone zadania: Opanowanie problemu zaopatrzenia ludności pracującej miast. A więc opanowanie produkcji i rozdziału chleba, przetwórstwa i rozdziału mleka i wędlin, zaopatrzenia ludności w artykuły powszechnego spożycia. Opanowanie wyżywienia warstw pracujących, które korzystają z wyżywienia zbiorowego (stołówki, restauracje, kantyny itp.).

Zadania te przypadają na spółdzielczość z poważną uwagą na posiadanie przez nią własnego aparatu dystrybucji detalicznej, jakiego nie posiada jeszcze handel państwowy.

Śledzą liczy 8.000 sklepów spółdzielczych, w miastach i 40 spółdzielczych domów towarowych. Trwająca nadal bitwa o handel wymaga dalszego rozwoju sieci spółdzielczych i państwowych sklepów detalicznych według następującego planu:

Jeden spółdzielczy sklep spożywczy winien obsługiwać 1.000 mieszkańców miast. Wobec stanu około 11 milionów ludności miejskiej i istniejących 8.000 sklepów spożywczych, należy zorganizować 4.500 nowych sklepów.

Na każde 10.000 mieszkańców winien powstać jeden sklep owocarsko-warzywny. Z tego wynika, że powinno ich powstać 1.100.

Zadanie otwarcia sklepów nabiałowych obejmuje spółdzielnie spożywców. Sklepów tych nie powinno być mniej niż owocarsko-warzywnych.

Sklepów rybnych i sklepów wędliniarskich winno być w każdym mieście co najmniej po jednym — na 15 tysięcy mieszkańców. Sklepy artykułów gospodarstwa domowego i mydlarsko-chemiczne uzupełniłyby rozbudowę dystrybucji spółdzielczej.

Najmocniejszą pozycją w branżowych sklepach są sklepy wędliniarskie, których liczba, prawie wystarczająca przekroczyła 830.

Plan rozbudowy Spółdzielczych Domów Towarowych był opracowany zbyt pochopnie — w czasie gdy spółdzielczość mieszkaniowa walczyła Państwowe Domy Towarowe za konkurencją. Plan ten będzie więc musiał być podany gruntownej rewizji i odpowiednio urealniony wspólnie z P.D.T.

Przyszła likwidacja Zjednoczonych Centrali Aprobizacyjnych w związku z przechodzeniem z aprobizacji reglamentowej — na wolne zaopatrzenie, nakłada na spółdzielczość spożywców poważne zadania dodatkowe.

Jako dalsze główne zadanie wyrasta otwarcie w dużych miastach i centralach fabrycznych gospod-ladobojni gdzie człowiek pracy będzie mógł spożyć w warunkach kulturalnych smaczny i niedrogi posiłek. Plan minimalny obejmowałby założenie co najmniej 600 jadłodziń-gospod.

W zakresie wytwórczości wywsta się na ogromną potrzebę rozbudowy piekarni. 500 istniejących piekarni spółdzielczych nie wystarcza. Należy wybudować około 100 piekarni nowych, odpowiednio zmechanizowanych, obejmujących wszystkie działy piekarnictwa z ciastkarskim włącznie.

Drugim słabym punktem jest masarstwo, trudne zresztą do przeprowadzenia jeśli nie ma zapewnionych ciągłych dostaw żywcia. Pogłębienie współpracy spółdzielni spożywców ze spółdzielniami skupu trzody chlewniej może poprawić sytuację na tym odcinku. Celowym byłoby w planie długofalowym podwoić istniejącą sieć 300 masarni.

Dynamika rozwojowa spółdzielni spożywców wzmoże się szczególnie po reorganizacji spółdzielczości miejskiej. Centralny Związek Spółdzielczy podjął decyzję decentralizacji spółdzielni grup zawodowych. Krajowa Spółdzielnia Kolejarzy, Pocztowców, Nauczycieli, Bankowców i Samochoźdźlarzy i inne usamodzielnia swoje terenowe placówki, które włączone zostaną do spółdzielni powszechnych.

Spółdzielnie poszczególnych grup zawodowych utraciły raczej bytu. Podobnie rzecz się ma ze spółdzielniami zamkniętymi: spełniły one zasadniczo swą rolę, w najtrudniejszym okresie aprobizacyjnym, zaopatrując ludność robotniczą centrów przemysłowych. Obecnie jednak czas już włączyć je w ogólny nurt spółdzielczości spożywców. Zrzeszenia tych spółdzielni będą miały odpowiednie przedstawicielstwo w Dyrekcji Centrali.

Reorganizacja ta doprowadzi do utworzenia w każdym mieście jednej dużej spółdzielni spożywców.

Dla realizacji nakreślonego planu potrzeb-

ne będzie zdobycie odpowiednich środków finansowych. Bardzo ważne jest pod tym względem powiększenie wpłat udziałowych członków do zł. 2.500.

A dalej: stopniowo realizowany plan akcji werbunkowej nowych członków, któryby dał w rezultacie dalsze 2,5 miliarda złotych własnych kapitałów.

Istnieje jeszcze jedno źródło powiększenia własnych kapitałów. Jest nim poprostu oszczędność na gospodarce. Może ona dać jeszcze w bieżącym roku w spółdzielniach ponad 500 milionów złotych i w Centrali i miliard. Kwoty uzyskane w ten sposób powiększą własne środki obrotowe spółdzielczości i będą mogły być użyte na powiększenie planu inwestycyjnego, modernizacji sklepów itd.

Niektóre spółdzielnie przystępują już do opracowania planu redukcji pożyczek. Usilna praca winna doprowadzić do zmiany stosunku kapitałów własnych do obcych z 1:7 na stosunek 1:1.

Uporządkowana spółdzielczość spożywców będzie w stanie bez trudności zrealizować swój plan rozwoju. Przytym przybrywa jej mocny sojusznik: akcja koncesjonowania wyeliminuje z handlu element przypadkowy, spekulacyjny. Handel społeczny zapewni opanowanie rynku towarowego w Polsce, stabilizację sytuacji gospodarczej i wzrost dobrobytu warstw pracujących.

J. Niemiec.

Centrala Spółdzielni Mieszkaniowych

1) Spółdzielnia mieszkaniowa, która buduje własne domy, przyczem członkowie są lokatorami tych domów i mają udział w Zarządzie spółdzielni na zasadach ogólnie spółdzielczych. Do takich spółdzielni należy między innymi Warszawska Spółdzielnia Mieszkaniowa. 73 spółdzielnie mieszkaniowe posiadają 26 tys. 857 izb.

w domach, których administrację obejmują od Państwa, samorządu lub osób prywatnych. 107 spółdzielni tego typu administruje 10.419 izbami.

2) Spółdzielnia administracyjno-mieszkaniowa — dostarcza swoim członkom mieszkań

3) Spółdzielnia mieszkaniowo - budowlana buduje mieszkania dla członków, które stają się własnością tych mieszkań po spłacie kosztów budowy w ramach komornego. 176 spółdzielni mieszkaniowo-budowlanych wybudowało 26.055 izb.

Fundament zspolenia narodu

Zjednoczenie partii robotniczych w Czechosłowacji

Pełnowymowa połączenia partii robotniczych na Węgrzech przysięga teraz kolej na bratnią nam Czechosłowację. Jedność klasy robotniczej została tutaj zrealizowana w zjednoczonej Komunistycznej Partii Czechosłowacji i przypięczonej 27 czerwca br. na podłożu uroczystości w największej sali praskiej, Czechosłowackie masy ludowe odczuły głęboko tę historyczną chwilę.

W jej ludowej w marcu swym ku pomysłom ten sposób jeszcze jeden kraj demokracji i przyśrodku socjalistycznej ma już po za sobą ten niezłomny i tak doniosły w swych skutkach etap, jakim jest polityczna i organizacyjna jedność szeregów robotniczych — pod sławą jedności całego narodu. W ten sposób demokracja czechosłowacka, związana z nami szeroko zakrojoną i tacieśniającą się współpracą, odnosiła w krótkim czasie trzecie swoje ważne zwycięstwo nad reakcją rodzimą i obcą — i wyzwała, zwarta i wzmocniona, na szeroki, prosty i jasny gościniec rozwoju i postępu. Toteż tak samo, jak cieszyliśmy się z odparcia przez masy ludowe Czechosłowacji zamaru reakcyjnego w lutym, z ich wspaniałego zwycięstwa wyborczego w maju, tak samo z radością witamy czerwcowe historyczne osiągnięcia klasy robotniczej bratniego nam kraju.

Łączymy w naszej wspólnej partii wszystkie nasze najlepsze tradycje narodowe i wszystkie doświadczenia ruchu robotniczego, doświadczenia, które kosztowały nas tyle ołtar. Bierzymy pod uwagę również wszystkie doświadczenia wielkiej międzynarodowej walki klasy robotniczej.

Chcemy, aby nasz kraj, był bogaty i szczęśliwy, aby troska o poziom życia człowieka była u nas najwyższym prawem. Skupimy w swych szeregach 2,5 miliona członków. Idźcie z nami olbrzymia wiekość czechosłowackiego ludu. Zyskaliśmy jego zaufanie, jako że potrafimy dotrzymać danego słowa. Chcemy być zawsze godni tego zaufania.

Cześć i sława zwycięskiej idei socjalizmu!

Oto proste i pełne treści słowa manifestu, który wśród entuzjazmu zebranych 3.200 delegatów robotniczych uchwalony został w sali „Lucerny” w Pradze:

Niech żyje Komunistyczna Partia Czechosłowacji!

Podjmujemy głęboką wymowę tych słów tym lepiej, że odpowiadają one wiernie naszym własnym myślom i uczuciom. Również w naszym polskim domu, który budujemy dla

To i owo.

Metoda

Znikł mi gdzieś z oczu od 1939 r. Nie dziwnego: wojna, okupacja, peregrynacja itd. Spotkałem go dopiero w połowie 1946 r. w Łodzi, na Piotrkowskiej.

— Serwis, dzień dobry! — zawolałem. — Bardzo się cieszę, że pan żyje.

— Ja też się cieszę — mruknął — ale jest dużo takich, którzy z tego powodu wcale nie będą mieli powodu do radości.

— No, to chyba jasne — rzucił stryła-wym tonem. — Nie wie pan, ilu to kolaborowało w czasie okupacji, ilu zachowywało się podejrzanie i nikczemnie!

— Oczywiście, że wiem, ale przecież pan... — Ja właśnie — przerwał z chytrym uśmiechem — ja ich wyszukuję. Idę sobie ulicą, kapelusze spuszczone na nos i nagle łaps: Stój draniu, milicja, aresztować!

To mówiąc rzucił bystrym okiem po przechodniach, krzyknął: mam, i nie pożegnawszy się ze mną, puścił się w pogoń za jakimś podejrzany facetem. Od tej pory straciłem z nim znów kontakt aż do ubiegłego tygodnia. Wsiadam właśnie do tramwaju, aż tu ktoś mnie chwycił za rękaw i mówi wesoło: dzień dobry!

— Dzień dobry, panie. O!... — odpowiadam. — No, i co u pana słychać? Zajmuje się pan nadal poszukiwaniami podejrzanych osób?

— Naturalnie! — odpowiedział z dumą. — Nawet wypracowałem sobie całą metodę. Sładam, uważa pan, do tramwaju i patrzę ludziami prosto w oczy...

— No, i co? — spytałem zaciekawiony. — I co — pan pytał — zawolał. — Ten i ów, proszę pana, zawsze oczy spuszcza, mieża się, i kieruje szybko ku wyjściu. Znaczą się: coś z przeszłością z okresu okupacji u niego nie w porządku, zapaskudzona hipoteka itd.

— Hm, to ciekawe — rzekłem i raptem zauważyłem na pomoście jakiegoś jegomościa, który wyleżonym wzrokiem zaczął się wpatrywać w mojego pana O. Ku memu zdziwieniu pan O. delektyw-amator, poszukiwacz kollarborantów i osób z zapaskudzoną hipoteką, spuścił oczy i zaczął się wzdrić niespokojnie.

— Czekaj-no pan, — powiedziałem zdziwiony — coż to się panu stało? Ale pan O. nie udzielił mi odpowiedzi, tylko szybko przemknął się ku wyjściu. Mignął mi jeszcze przed oczami, gdy pośpiesznie wyskakiwał z tramwaju.

E. Tam.

Gramos zamienia się w grób monarcho-faszystów

Kłeska ofensywy ateńskiej

Wspaniały duch bojowy armii gen. Markosa (Korespondencja własna „Głosu“)

ATENY, w czerwcu. O monarcho-faszystowskich przeważa siłom od dwóch już tygodni trwa ofensywa wojsk demokratycznym, działającym na obszarze górskim — Gramos — Smolikas. Tealidaris i Sotulisa, przemawiając w Konitzie, zapowiedzieli zgłębienie zbrojnego oporu ludu greckiego.

A wzięli swe życzenia za rzeczywistość. Każde Amerykanie i monarcho-faszysty znów 4 dni przed końcem dowodzi, że armia Markosa jest nie tylko zdolna do skutecznego odpiercia potężnej ofensywy monarcho-faszystów, ale potrafi również wyrwać inicjatywę i odnieść zwycięstwo w tej decydującej bitwie.

I gwałt zrobił raz jeszcze fałszywy rachunek. Imperialiści amerykańscy i ich greccy słudzy wiedzieli dobrze, że na tak skróconym froncie mają zapewnioną olbrzymią przewagę liczebną. I rzeczywiście, żołnierze Markosa musieli walczyć i walczyć jeszcze w warunkach nader nierównych: jeden żołnierz Markosa przeciw 6 żołnierzom armii monarcho-faszystowskiej. Poza tym ci ostatni rozporządzają lotnictwem, którego Armia Demokratyczna jest całkowicie

pozbawiona. Co się tyczy materiału wojennego, to nawet porównać nie można amerykańsko-faszystowskich zasobów ze szczupłymi środkami Armii Demokratycznej.

Ale w wojnie ludowej, a zwłaszcza w wojnie o wolność i niepodległość narodową ostatnie słowa nie należą do zwykłych rachmistrzów. W takiej wojnie liczba 10 nie zawsze jest większą od liczby 1. Bo może się zdarzyć, że jeden żołnierz Armii Demokratycznej więcej znaczy, niż 10 żołnierzy armii Tealidaris — Sotulisa.

Iskrawo dowiodła tego ostatnia ofensywa. Niezwykły duch panujący w Armii Demokratycznej i o wiele lepsze pozycje, zajęte przez wojska Markosa, pozycje od dawna zorganizowane i ufortyfikowane — saterły liczącą przewagę najmltdów dolara. Jeden przykład: 50 obrońców wioski Ondria położonej u stóp Gramosu odparło dwukrotny atak trzech batalionów, zadając monarcho-amerykańskim najmltdom ciężkie straty. W oświadczeniu, skierowanym przez obrońców tej pozycji do gen. Markosa, żołnierze zapewniają: „Ufajcie na-

szym bojownikom, którym przyświeca wasz przykład. Umieemy być godnymi żołnierzami Armii Ludowej. Naszych pozycji bronąć będzie my do ostatniego... Monarcho-faszystom nie przejdzie. Monarcho-faszysty i amerykańscy imperialiści nie będą deptać wolnych okolic Gramosu. Przystęglimy zamienić Gramos w grób monarcho-faszystów”.

To wspaniałe samozaparcie i niezwykle bohaterstwo żołnierzy Armii Demokratycznej sprawiły, że monarcho-faszysty ponieśli wielkie straty. Podczas gdy wojska ateńskie ponoszą ciężkie klęski w masywie Gramos — Smolikas, Armia Demokratyczna, posiadająca inicjatywę w całej Grecji, zadaje poważne ciosy wojskom Sotulisa — Tealidaris. Ale powszechną uwagę przykuwa wielka bitwa, tocząca się na froncie Gramos — Smolikas. I nie bezpodstawnie. Jak to dał do zrozumienia gen. Markos w rozkazie, wystosowanym do żołnierzy i oficerów Armii Demokratycznej, wielka bitwa tocząca się na tym froncie, może stać się punktem zwrotnym wojny wyzwolenczej w Grecji.

Naris Spypopoulos

szczęścia i chwali całego narodu, na narkę tej ulicy robotniczej zblita się historyczny dzień święta jedności i zbratania.

W warunkach czechosłowackich bazą zjednoczenia ruchu robotniczego stała się 2-miliona wa partia komunistyczna. Nie oznacza to bynajmniej jakiegos „zwycięstwa” czy supremacji jednej partii robotniczej nad drugą.

Czołowa i najlepsza partia narodu, posiadająca olbrzymi autorytet wśród wszystkich warstw ludności, Komunistyczna Partia Czechosłowacji wytrzymała wielką próbę dni lutowych, mobilizując do walki z reakcją najszersze masy ludu czechosłowackiego. Tej postawy KPCz. świadomi robotnicy — socjaldemokraci nigdy nie zapomną. „Przystępujemy do partii — oświadczył na uroczystym zgromadzeniu w „Lucernie” przewodniczący Czeskiej Socjaldemokracji tow. Zdenek Fierlinger — która wyzwała ewą leżyną duchową w decydujących dniach walki o republikę...”

Należy jeszcze przypomnieć, że dni lutowe stały się dniami klęski nie tylko reakcji, lecz i prawicy socjalistycznej, posiadającej na onczas poważną pozycję w Cz. S. D. — Po lutym br. nastąpił dalszy wzmocniony wzrost liczebny partii komunistycznej, wzrost jej autorytetu i popularności czołowego przywódcy partii tow. Klementa Gottwalda, wybranego ostatnio jedyną uchwałą Zgromadzenia Narodowego na stanowisko Prezydenta Republiki.

Gdybyśmy postawili pytanie: któż więc jest zwycięzca w tym rozwoju faktów i wydarzeń? — odpowiedź będzie brzmiała krótko:

Zwycięstwo odniosły tu wielkie i niezwalczone idee marksizmu — leninizmu, które wiernie i niezachwianie realizuje Komunistyczna Partia Czechosłowacji i którym demokracja czechosłowacka zawdzięcza dziś swe istnienie i rozwój.

Zjednoczenie czeskich partii robotniczych potwierdza i ugruntowuje zwycięstwo zasad marksizmu — leninizmu i stanowi rękojmię przyspieszonego marszu bratniego nam kraju ku pomysłności i szczęściu. M. Minkowski

Centrala Spółdzielni Ogrodniczych

Centrala Spółdzielni Ogrodniczych zrzesza 70 spółdzielni rejonowych z zasięgiem działalności każda na trzy powiaty, 200 spółdzielni ogrodniczo-warzywniczych i 16 zakładów wytwórczych. Ogółem spółdzielczość ogrodnicza liczy 61.244 członków i dysponuje 120 zakładami przetwórczymi. Preliminarz obrotów Centrali na 1948 (obroty płodami ogrodniczymi i przetworami owocowo-warzywnymi) opiewa na sumę 10 miliardów złotych.

Głównym zadaniem Centrali jest troska o rozwój ogrodnictwa a jednocześnie o podniesienie dobrobytu chłopia i udostępnienie szerokim masom społeczeństwa, potrzebującym do życia produktów ogrodniczych.

PSS służy mieszkańcom Łodzi

Na pierwszym miesiącu wśród około 200 spółdzielni różnego typu, działających na obszarze Wielkiej Łodzi, stoi Powszechna Spółdzielnia Spożywców.

Spółdzielnia ta tak popularna w Łodzi, w której prawie każda rodzina ma w swym gronie chociaż jednego członka PSS, jest również znana w kraju jako kolos spółdzielczy, jako największa spółdzielnia w Polsce.

Zorganizowana i prowadzona planowo PSS ma dalszą silną tendencję do wzrostu, dąży do zaspokojenia wszystkich potrzeb członków i kupujących przez znaczne powiększenie asortymentu towarów, przez podniesienie pod względem ilości i jakości wyrobów własnej wytwórczości, przez sprzedaż w swych 370 sklepach towarów najlepszej jakości po godziwych cenach. Spółdzielnia ta odegrała bardzo poważną gospodarczą rolę w czasie ubiegłych trzech lat, będąc istotnym i decydującym regulatorem cen, będąc hamulcem dla spekulantów i chroniąc swych klientów i całą Łódź od wyzysku.

Z wędrówek po sklepach PSS

Wysoka jakość - umiarkowane ceny towarów

Duże, estetycznie wyglądające wystawy na których pełno malowniczo ułożonych owoców, jarzyn i innych smakołyków, zachęcają do czynienia zakupów. Wraz z wieloma innymi klientami wchodzimy do wnętrza okazałego sklepu PSS Nr 192 przy ul. Piotrkowskiej 29. Sklep jest przestronny i podzielony na działy — owoców i jarzyn, konserw, pieczywa, nabiału, artykułów kolonialnych — herbaty, kawy, kakao oraz napojów chłodzących. Przy okrągłych stolikach na wygodnych fotelach spragnieni popijają wody zdrojowe ze wszystkich uzdrowisk Polski na wszystkie możliwe dolegliwości, lub wodę sodową czy kefir.

Kierownik sklepu, tow. Marian Feliński, uprzejmie udziela nam wyjaśnień, dotyczących codziennej pracy sklepu.

— Obrót dzienny dochodzi do pół miliona zł, za tę sumę kupuje u nas przeciętnie około 600 klientów. W najbliższych dniach dla wygody kupujących wprowadzimy dział nowy — wędlin, a następnie dział mięsa — już przyrządzonego do gotowania, czy smażenia



Sklep Nr 192 przy zbiegu ulic Piotrkowskiej i Więckowskiego

— wzorem zagranicznych sklepów rzeźniczych. Gospodynie pracujące poza domem będą więc mogły łatwo po powrocie z pracy przygotować obiad. W ogóle robimy wszystko, aby ułatwić gospodyniom pracującym prowadzenie domu — na przykład niedawno zaangażowaliśmy specjalnego pracownika, który zajmuje się odnoszeniem do domów zamówionych u nas telefonicznie artykułów. Rachunek płaci się przy odbiorze — w domu, po sprawdzeniu, czy zostały odesłane zamówione produkty.

Sklep jest, jak stwierdzamy, doskonale zaopatrzone i ceny, zwłaszcza na drogie jeszcze na mieście w sklepach prywatnych owoce i nowalijki — są co najmniej o 20 — 30 procent niższe.

Organizatorzy czasów i wydeček zbiorowych mogą się tutaj zaopatrzyć w gwarantowane konserwy w puszkach, rybne i mięsne — doskonałej jakości. Przy większych zakupach otrzymują do 10 procent rabatu.

Można też zaopatrzyć się tutaj w sól elekchoińską i łwoniczą na rozmaite dolegliwości.

Drugim sklepem PSS — Dom Towarowy przy ul. Piotrkowskiej 100 — który zwiedziliśmy — zapewne znany jest wielu naszym czytelnikom. Kierownikiem Domu jest tow. Stefan Błaszczak. Dom Towarowy — ma inny charakter niż sklep PSS, o którym była mowa

poprzednio, dostać tutaj bowiem można wyłącznie artykuły przemysłowe, zaczynając od nici i sznurowadeł, poprzez artykuły elektro-techniczne, włókiennicze, perfumeryjne — i kończąc na gotowych sukniach, spodniach, bieliznie.

Prowadzony jest na tych samych zasadach: dostarczenia ludności artykułów po godziwych cenach i w odpowiednim gatunku.

Zniesiona już została sprzedaż artykułów włókienniczych — wyłącznie za okazaniem legitymacji Związków Zawodowych — towaru jest tak wiele, że nie ma potrzeby ograniczania zakupów — ruch w sklepie jest więc bardzo duży.

Personel ekspedycyjny w liczbie 26 osób szybko i składowo obsługuje kupujących, nie zniechęcając się nawet przy kapryśnych klientach. Największym powodzeniem cieszą się obecnie gotowe sukienki damskie, które już są długie, jak nakazuje nowa moda i wglądnie tani.

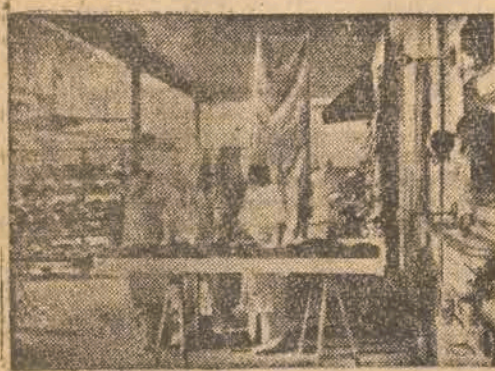
Przez Dom Towarowy przewija się dziennie około 1900 klientów, co daje obrót przeciętny w wysokości 1 mil. zł. Na parterze i na obszernym pierwszym piętrze — wszędzie półki uginają się wprost pod towarem, którego wybór może zaspokoić najbardziej wyszukane żądania. Wielki jest obecnie wybór wełen wszelkiego gatunku i kolorów — zapobiegliwi powinni właśnie teraz zaopatrzyć się w ten towar, bo wełna stanęła o kilkanaście procent — mamy wprawdzie pełne lata, ale tylko patrzeć, jak zaczną się kłopoty z garderobą jesienią i zimą.

Sklepy PSS w Łodzi, któreśmy zwiedzili, to tylko dwa przykłady działalności PSS. A przecież Łódź posiada takich sklepów przeszło 200. Należy zdać sobie sprawę z faktu, że nie innego, jak właśnie sklepy spółdzielcze wpływają w znacznej mierze na kształtowanie się cen na wolnym rynku.

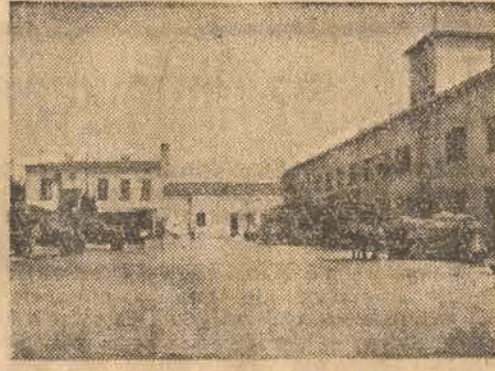
Właściciele sklepów prywatnych — chcąc — nie chcąc — muszą swoje ceny obniżyć do poziomu cen w sklepach PSS.

Życzymy PSS dalszego powiększania sieci sklepów — będzie to prawdziwym dobrodziejstwem dla ludności pracującej naszego miasta. M. Z.

Placówki PSS



W piekarni PSS-a powstaje najlepsze łódzkie pieczywo



Wielkie magazyny PSS-u, skąd płyną towary do sklepów

Ognisko zaopatrzenia Centrala Spółdzielni Spożywców „Społem”

Centrala Spółdzielni Spożywców „Społem” zrzesza ogółem około 1.500 spółdzielni. Są to miejscie powszechna spółdzielnie spożywców, poza tym tak zwane spółdzielnie zamknięte, działające przy fabrykach i warsztatach pracy oraz 200 spółdzielni wojskowych. Wszędzie to spółdzielnie liczą około 1.400.400 członków i prowadzą około 7.200 sklepów i 1.000 zakładów wytwórczych masarskie, pie-

karnie i inne. Obrót miesięczny spółdzielni, spożywców wyniósł w roku 1947 — 94,4 miliardów złotych. Dla usprawnienia obrotu towarowego Centrala powołała do życia oddziały rejonowe, które obejmują swym zasięgiem obszar od 2 do 5 powiatów. Centrala będzie jednak zaopatrywała w te artykuły również i spółdzielnie Samopomocy Chłopskiej.

Praca w szeregach spółdzielczych

Zo wszystkich rodzajów spółdzielczości, spółdzielczość pracy wykazuje w Polsce Ludowej największy rozrost i rozmach organizacyjny. Według stanu na dzień 1. 1. 1948 r. spółdzielni wytwórczych i pracy było w Polsce 2.464. Spółdzielnie pracy i wytwórcze zrzeszają drobnych rzemieślników i drobny przemysł. Liczba członków spółdzielni wytwórczych i pra-

cy wynosiła w dniu 1.1. 1948 — 41.902, zatrudniały one 29.104 osób. Fundusze własne na dzień 31. 12. 47 r. wynosiły 194 miliony złotych. Według stanu na dzień 31. 12. 47 spółdzielnie pracy prowadziły 810 różnych zakładów i posiadały 671 sklepów sprzedających własne wyroby.

Mleczarstwo i jajczarstwo na odcinku spółdzielczym

Centrala Spółdzielni Mleczarsko-Jajczarskich zrzesza około 750 spółdzielni mleczarskich. Spółdzielnie te dysponują 662 zakładami przerobowymi. Ponadto w terenie pracuje 1.873 zakładów pomocniczych — zbiornic mleka i śmietanicy. W roku 1947 Centrala eksportowała ponad 35 milionów jajek świe-

żych wartości 418 milionów złotych, 4.752.000 jaj konserwowych wartości 74,5 milionów złotych, 4.316.000 jaj mrożonych — wartości 14.135 tys. zł, oraz 273.250 kg drobiu wartości 216 milionów złotych i 1.745 kg pierza wartości 2.670 tysięcy zł. W I-szym kwartale 1948 roku ogrót Centrali wyniósł 2.986 milionów zł.

Na drodze do jednej partii klasy robotniczej

Wspólne posiedzenie KC Polskiej Partii Robotniczej i CKW Polskiej Partii Socjalistycznej, odbyte dn. 3.IV. br. postanowiło przystąpić do organizacyjnego przygotowania jednolitej organizacyjnej, tj. połączenia PPR i PPS w JEDNĄ WSPÓLNĄ PARTIĘ KLASY ROBOTNICZEJ.

Dla realizacji tego zadania, w ostatnich dniach wydany został nakładem CKW PPS i KC PPR referat pt. „Na drodze do jednolitej partii klasy robotniczej”. Referat ten jest dokumentem o historycznym znaczeniu. Po raz pierwszy po przeszło 50 latach rozbicia w polskim ruchu robotniczym, ukazał się dokument, opracowany przez centralną władzę obu partii robotniczych, który mówi „o założeniach ideologicznych przyszłej zjednoczonej partii klasy robotniczej”. Dokument ten jest podsumowaniem osiągnięć i doświadczeń naszej dotychczasowej jednolitej działalności oraz określa zadania na przyszłość.

Referat stanowić ma materiał do dyskusji w organizacjach partyjnych nad charakterem i zadaniem zjednoczonej partii — czytamy w przedmowie.

Otwarta zostaje dyskusja w szeregach partii przed Kongresem Zjednoczeniowym. Na wszystkich kołach obu partii, każdy czło-

nek partii będzie miał możliwość wypowiedzenia swego zdania nad charakterem przyszłej Zjednoczonej Partii. Obowiązkiem więc każdego członka PPR i PPS jest dokładne zapoznanie się z treścią referatu, przestudiowanie go, aby wiedzieć, jaka będzie zjednoczona partia, jakie będą jej podstawy ideologiczne, jej struktura organizacyjna, jej rola i zadania jako partii klasy robotniczej.

Referat szczegółowo omawia te zagadnienia. Wskazuje on na rolę klasy robotniczej, jako czołowego oddziału narodu polskiego, w warunkach demokracji ludowej. Szczególnie jasno rozwinięta jest myśl, że tylko klasa robotnicza, jako przodująca siła narodu, zapewnić może Polsce trwałą niepodległość i rzeczywisty rozwój, gdy okres 20-letni rządów wielkich kapitalistów i obszarników ujawnił ich niezdolność zapewnienia Polsce niepodległego bytu.

Spółdzielczość Samopomocy Chłopskiej

Centrala Rolnicza Spółdzielni Samopomocy Chłopskiej w Warszawie skupia całą, zuniifikowaną spółdzielczość wiejską, realizując postanowienia lubelskiego kongresu chłopskiego z 1944 r., aby w każdej gminie powstała gminna spółdzielnia Samopomocy Chłopskiej.

Do 1. 1. 1948 na 3.006 gmin w Polsce zorganizowanych było 2.602 gminnych spółdzielni, czyli program wykonany został w 86,5 proc. z tym, iż obecnie akcja ta jest na całkowitym

ukończeniu. Obrót gminnych spółdzielni Samopomocy Chłopskiej wyniósł w roku 1947 — 23,2 miliardów złotych, liczba chłopów — 580 tysięcy. Gminne spółdzielnie Samopomocy Chłopskiej prowadzą działalność rolniczo-hodowlaną, zagospodarowały resztki, pozostałe z parcelacji, utrzymują 1.620 zakładów przemysłu rolnego i pomocniczego, zaopatrują wieś w artykuły przemysłowe i spełniają szereg funkcji usługowych (technika, kultura, higiena).

Centrala Spółdzielni Wydawniczych i Księgarskich zrzesza ponad 50 spółdzielni Wydawniczych i ponad 260 spółdzielni Księgarsko-Papierniczych

Według obliczeń za rok 1947 spółdzielczość wydawnicza uczestniczyła w 17,7 proc. w ogólnokrajowej produkcji książki. Nakładem lub przy pomocy technicznego aparatu spółdzielni wydawniczych ukazuje się ponad 100

dzienników i czasopism. 31 dzienników i 27 mutacji wydanych przez spółdzielnie to prawie 90 proc. ogólnej liczby dzienników w Polsce. Największymi wydawcami pracy i czasopism są spółdzielnie: „Czytelnik”, „Prasa” i „Wiedza”.

Finanse w dziedzinie spółdzielczości

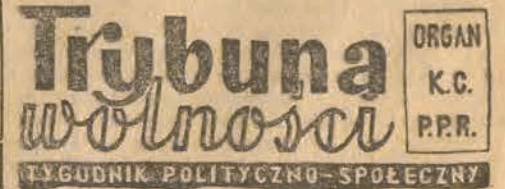
[Bank Gosp. Spółdz.]

Bank Gospodarstwa Spółdzielczego jest centralną finansową spółdzielczości. Zadania swoje Bank realizuje w oparciu o sieć placów-

wek własnych i 1.335 spółdzielni oszczędnościowo-pożyczkowych. Jako zbiornica rezerw pieniężnych świata pracy Bank współdziała w organizowaniu obrotu bezgotówkowego i przekazowego, otwiera rachunki bieżące instytucjom spółdzielczym i Związkom Zawodowym oraz organizacjom społecznym i instytucjom gospodarczym, przyjmuje wpłaty na książeczki oszczędnościowe, zatapia zlecenia inkasowe.

Bank udziela swoim członkom kredytów krótko — i średnio — terminowych.

Członkami Banku mogą być spółdzielnie i i związki spółdzielni, względnie posiadające osobowość prawną związki i instytucje społeczne, gospodarcze, zawodowe lub polityczne. Ogólny obrót Banku wyniósł w roku 1947 — 1.628,3 miliardów złotych. Ponad 150 tysięcy osób otworzyło już w BGS książeczki oszczędnościowe. Zgodnie z zasadami nowej struktury spółdzielczej Bank Gospodarstwa Spółdzielczego prowadzi czynności rewizyjno-liczby w stosunku do wszystkich spółdzielni oszczędnościowo-pożyczkowych (Banków Ludowych, Kas Stefczyka itp.).



WYDZIAŁ POLITYCZNO-SPOŁECZNY

Gruntowne reformy gospodarki kózkami domami

Plan inwestycyjny w kwocie 180 mil. zł

Zarząd Nieruchomości usuwa niesumiennych administratorów—Ścisłszy Kontakt z Komitetami Domowymi—Sprawiedliwsze dla ludzi pracy opłaty

Na jednym z ostatnich posiedzeń Kolegium Zarządu Miejskiego — w trosce o stan nieruchomości opuszczonych i porzuconych — gro-

no ławników złożyło interpelację. Po wyczerpującym sprawozdaniu Dyrektora Zarządu Nieruchomości, podjęta została dłuż-

sza dyskusja, w której omawiano między innymi sprawę administratorów, zaciągających pożyczki na remonty domów oraz sprawę uk-

tywienia pracy Komitetów Domowych. Wybrana Komisja w składzie ob. ob. Tagow-

skiego, Rapalskiego, Włodarkiego, dyr. Ginsbarta oraz członków Dyrekcji Zarządu Nieruchomości — przystąpiła do pracy.

Komisja uznała, że obecna forma organizacyjna administratorów — nie zdała egzaminu. Większość z nich mało poświęca czasu i tro-

ski, administrowanym budynkom. Dopuszczają się też karygodnych zaniedbań. Przeciwno-

opiecznym administratorom przeprowadza się obecnie dochodzenia, poczym sprawy skierowane będą do Komisji Specjalnej — za brak należytej opieki nad majątkiem narodowym.

Ponadto postanowiono wyznaczyć pracę wszystkim administratorom z dniam 1 lipca b. r., a na miejsce zwolnionych przyjęci będą nowi w charakterze urzędników — administratorów. Poza poborami otrzymywać będą ponadto prowizję od zakładowego czynszu komornego.

Ogółem dotychczas zatrudniano 260 administratorów. Po reorganizacji przewiduje się tylko — 118. Z dotychczas zatrudnionych pozosta-

stają tylko ci, którzy wywiązali się ze swych zadań należycie. Administratorem będzie mógł zostać również i uspołeczniony lokator, zamieszkały w danej i pobliskiej nieruchomości.

W dalszym etapie Komisja przewiduje nawiązanie kontaktu z Komitetami Domowymi, organizacjami zawodowymi i politycznymi, w celu wspólnego zastanowienia się nad możliwo-

ściami zwolnienia lokatorów od udziału w kosztach remontu, a wprowadzenie pewnych opłat za świadczenia, jak np.: za wywóz śmieci i fekali, oświetlenia klatek schodowych i zu-

życie siły do motorów itp. W jednym z podań do Dyrekcji, lokatorzy uważają, że system pobierania od lokatorów opłat za remonty — jest krzywdzący ludzi pracy, bowiem większość ich zamieszkuje w do-

tych wydatków unika, a wywózka śmieci i oświetlenie również ich nie obejmuje. Ci więc płacą tylko podstawowe komornie z roku 1939.

Zdaniem więc autorów podania — należałoby wprowadzić stałe opłaty za świadczenia w stosunku progresywnym do zajmowanej ilości izb mieszkalnych. Ciekawa byłaby tego rodzaju ankieta, rozpisana wśród lokatorów.

Poza tym Komisja opracowała Instrukcję dla Komitetów Domowych w sprawie remontów nieruchomości, regulamin dla administratorów oraz wzory podań.

Opracowany plan inwestycyjny Zarządu Nieruchomości na rok 1949 — przedstawia się następująco:

Przyłączenie 80 posesyj do sieci wodociągowej kosztem zł. 12.000.000. Na przyłączenie posesyj do sieci gazowej kosztem zł. 12.000.000. Na przyłączenie 50 posesyj do sieci kanalizacyjnej kosztem zł. 50.000.000. Na zakup 5.000 puszek do śmieci kosztem zł. 13.000.000. Na roboty zabezpieczające przed dalszym niszczeniem budynków kosztem zł. 100.000.000. Razem zł. 187.000.000.

Materiały wełniane na karty odzieżowe Rejestracja do 15 b.m.

Rejonowa Centrala Apropowizacyjna w Łodzi podaje do wiadomości wszystkim zainteresowanym, że na karty odzieżowe 1947—1948 r. za III kwartał 1948 r. wydawane będą materiały wełniane.

W związku z powyższym Rejonowa Centrala Apropowizacyjna zarządza rejestrację kart odzieżowych w terminie od dnia 1-go lipca 1948 r. do dnia 15-go lipca 1948 r. Stosownie do zarządzenia Ministra Apropowizacji rejestracja kart odzieżowych odbywać się będzie wg następujących zasad:

a) zakłady pracy zatrudniające powyżej 50 pracowników, uprawnionych do rejestracji kart odzieżowych, wystawiają zaświadczenie w formie listy zbiorowej wg wzoru załączonego przy naszym Okólniku Nr 4 z dnia 25. 4. 1948 r.

b) zakłady pracy zatrudniające poniżej 50 osób mogą wystawiać zaświadczenia dla rejestracji indywidualnej.

Wyżej wymienione listy względnie zaświadczenia, podpisane przez Radę Zakładową i Wydziały Personalne — zakłady pracy złoża w Rejonowej Centrali Apropowizacyjnej w Łodzi, Plac Zwycięstwa 2—4 w nieprzekraczalnym terminie do dnia 15-go lipca 1948 r.

Karty odzieżowe mogą rejestrować tylko ci posiadacze, którzy w okresie 3-ech pełnych miesięcy poprzedzających miesiąc rejestracji t. j. kwiecień, maj, czerwiec rb. oraz w miesiącu rejestracji tj. w lipcu byli stale zatrudnieni w zakładach pracy, uprawnionych do pobierania kart zaopatrzenia.

Zakłady pracy zobowiązane są przechowywać w swych aktach odpisy wykazów przesłanych do R. C. A.

Nadmienia się, że przydział wełny, zakłady pracy otrzymają po uprzednim rozliczeniu się finansowym i punktowym z obuwia za I kwartał 1948 r. i bawełny za II kwartał 48 r.

REJONOWA CENTRALA APROWIZACYJNA

Działwa Łódzka na koloniach



Mali Gracisz po raz pierwszy widzą jezody

POKAZ PRAC ABSOLWENTÓW WYDZIAŁU AKTORSKIEGO P. W. S. P.

Dzisiaj o godz. 15-ej w Państwowym Teatrze W. P. odbędzie się pokaz prac absolwentów Wydziału Aktorskiego Państwowej Wyższej Szkoły Teatralnej. W programie: Kochanowski, Fredro, Musset, Shaw, Rittner, Szaniawski, Nałkowska. Bilety w kasie teatru. Dalszy ciąg pokazu jutro, w niedzielę, o godz. 11-ej.

POMOC ZIMOWA NA KOLONIE LETNIEJ

Jak się dowiadujemy, po zamknięciu akcji Pomocy Zimowej — Miejski Komitet Opieki Społecznej przekazał 6,5 mil. zł. na akcję kolonii letnich dla dzieci Łodzi. Dzięki temu 1000 dzieci spędzi lato na wsi, w dobrych warunkach zdrowotnych.

Łódź do Warszawy, Radomia, Katowic i Wrocławia

Transporty towarów samochodami 30 ciężarówek uruchomi niezadługo PKS

W ciągu najbliższych dwóch miesięcy podobnie, jak i w całym kraju również w Łodzi Państwowa Komunikacja Samochodowa uruchomi transport towarów obok istniejącego już transportu pasażerów.

Drobnicowy ruch transportowy będzie odbywał się codziennie i w miarę zgłoszeń — to znaczy, że jeżeli zbierze się więcej paczek —

uruchomi się więcej samochodów. Na ten cel Łódzka PKS otrzymała ma specjalny tabor ok. 30 samochodów ciężarowych — szczylnych i okratowanych, aby zapewnić jaknajwiększe bezpieczeństwo przewożonym towarom. Paczki będą dostarczane pod wskazanym adresem i właściciel ich może jechać wraz z transportem, a może też wysłać sam towar. W każ-

dym razie PKS przejmie całą odpowiedzialność za dostarczenie transportu na miejsce przeznaczenia.

Zasadniczo towary transportowe w większej ilości będą jeszcze w dniu wystawienia u adresata. Jeżeli zaś chodzi o drobnicę — to najpóźniej w ciągu 3-ech dni od daty wysyłki.

W pierwszym etapie Łódzki PKS projektuje uruchomienie komunikacji transportowej na trzech liniach: Łódź — Warszawa, Łódź — Radom i Łódź — Katowice. W drugim etapie uruchomiona będzie linia Łódź — Wrocław.

W chwili obecnej PKS przygotowuje się do jak najszybszego uruchomienia transportu towarów. Jednocześnie Wydział taryfowy opracowuje szczegółowo koszty transportu. Prawdopodobnie nie będą one wyższe, niż koszty transportu towarów koleją, czy innymi środkami komunikacji.

Dzięki uruchomieniu transportu PKS wytworzy przemysł Łódzkiemu zyskając możliwość szybkiego dotarcia do ośrodków handlowych w całym kraju. (m. z.)

Rośnie liczba fachowców

W porozumieniu z Urzędem Zatrudnienia organizuje kursy doskonalenia zawodowego dla tych, którzy z braku dokładnej wiedzy fachowej nie mogą znaleźć pracy. W naszym okręgu kursy takie będą obejmowały na razie 500 osób. Poza tym powstaną dodatkowe kursy dla tych, którzy już pracują, celem lepszego przygotowania ich do zawodu.

W roku bieżącym będzie położony duży nacisk na pomoc dla studiującej młodzieży robotniczej i synów drobnych rolników — przy większości szkół zawodowych będą bursy i internaty. Poza tym młodzież będzie otrzymywała kształki szkolne, odzież, pomoc lekarską i dożywianie.

Na rozszerzenie warsztatów w szkołach za-

wodowych i pracowni do 1 stycznia 1949 r. Kuratorium przeznaczyło 5 mil. zł.

Poza tym Kuratorium w roku bieżącym, podobnie jak w latach ubiegłych przeznaczy szereg stypendiów dla zdolniejszych absolwentów szkół zawodowych. W roku 1948 fundusz stypendialny wyrażał się cyfrą 10 mil. zł, co stanowiło jedną piątą część całego budżetu szkół zawodowych.

Absolwenci szkół zawodowych okręgu łódzkiego, których wyszło za szkół dotychczas 23 tys. — znaleźli już pracę w życiu gospodarczym na różnych stanowiskach. Część z nich wyjechała na Ziemię Odzyskaną, a inni studiuja w dalszym ciągu na wyższych uczelniach. (m. z.)

Uczelnie zawodowe szkolą nowe kadry

Plany Kuratorium na rok bieżący

Zwiększone potrzeby odbudowującego się przemysłu wymagają szkolenia nowych kadr młodzieży w szkołach zawodowych. Kuratorium Okręgu Szk. Łódzkiego ma w związku z tym szeroko zakrojone plany na rok bieżący.

Sieć szkół zawodowych będzie rozszerzona w roku bieżącym i dostosowana do potrzeb życia gospodarczego okręgu łódzkiego. W najbliższym czasie powstaną obok już istniejących szkół zawodowych różnego typu 15 nowych szkół różnego typu i to takich, które są niezbędne na danym terenie: w Opocznie — liceum ceramiczne, w Radomsku — liceum przemysłu drzewnego, w Zduńskiej Woli —

technikum mechaniczne, w Piotrkowie — liceum przemysłu odzieżowego. Aby podnieść poziom naukowy w tych szkołach Kuratorium organizuje ośrodki kształcenia, specjalnie dla nauczycieli szkół zawodowych.

W roku bieżącym będzie położony duży nacisk na pomoc dla studiującej młodzieży robotniczej i synów drobnych rolników — przy większości szkół zawodowych będą bursy i internaty. Poza tym młodzież będzie otrzymywała kształki szkolne, odzież, pomoc lekarską i dożywianie.

Na rozszerzenie warsztatów w szkołach za-

wodowych i pracowni do 1 stycznia 1949 r. Kuratorium przeznaczyło 5 mil. zł.

Poza tym Kuratorium w roku bieżącym, podobnie jak w latach ubiegłych przeznaczy szereg stypendiów dla zdolniejszych absolwentów szkół zawodowych. W roku 1948 fundusz stypendialny wyrażał się cyfrą 10 mil. zł, co stanowiło jedną piątą część całego budżetu szkół zawodowych.

Absolwenci szkół zawodowych okręgu łódzkiego, których wyszło za szkół dotychczas 23 tys. — znaleźli już pracę w życiu gospodarczym na różnych stanowiskach. Część z nich wyjechała na Ziemię Odzyskaną, a inni studiuja w dalszym ciągu na wyższych uczelniach. (m. z.)

Mięso i konserwy na kartki

Rejonowa Centrala Apropowizacyjna podaje do wiadomości, że na karty zaopatrzenia z nadrukiem Zg (dla tych, którzy dawniej otrzymywali karty R. C. A.) wydawane będą:

Kat. I odcinek nr 19 — 1 kg konserw po zł 12,50 za 1 kg, kat. I odcinek nr 20 — 1,30 kg rąbanki po zł 6.— za 1 kg, kat. IR odcinek nr 15 — 0,65 kg rąbanki, kat. IR odcinek nr 14 — 0,70 kg rąbanki, kat. Dz 3, 7, 12 odcinek nr 29 — 0,65 kg rąbanki, kat. C odcinek nr 9 — 0,35 kg rąbanki, kat. C odcinek nr 10 — 0,325 kg rąbanki, kat. M odcinek nr 15 — 0,325 kg rąbanki.

DLA WOJEWÓDZTWA

Kat. I odcinek nr 19 — 1 kg konserw po zł 12,50 za 1 kg, kat. I odcinek nr 20 — 1,30 kg rąbanki po zł 6.— za 1 kg, kat. IR odcinek nr 14 — 0,70 kg rąbanki, kat. IR odcinek nr 15 — 0,65 kg rąbanki, kat. Dz 3, 7, 12 odcinek nr 19 — 0,70 kg rąbanki, kat. Dz 3—7 odcinek nr 22 — 0, 65 kg rąbanki, kat. C odcinek nr 9 — 0,35 kg rąbanki, kat. C odcinek nr. 10 — 0,325 kg rąbanki, kat. M odcinek nr 15 — 0,325 kg rąbanki.

Mięso należy odbierać w terminie od dnia 3-go 7 do 25. 7. 48 r.

Szczepienia przeciw durowi

Władze zdrowotności publicznej w tym roku aby zapobiec ewentualności epidemii tyfusu podjęły już od 15. 4. br. energiczną akcję profilaktyczną.

Wydano zarządzenie o przymusowym szczepieniu przeciw durowi, któremu podlegają wszystkie dzieci ponad 5 lat, młodzież oraz dorośli do 60 roku życia.

Należy nadmienić, że akcja szczepień odbyła się dopiero w ciągu ostatnich dni. Nagły

napiw publiczności skłonił władze sanitarne naszego miasta do przesunięcia ostatecznego terminu szczepień do dnia 31 lipca br.

Dodać należy, że do tych wszystkich, którzy w wymienionym terminie nie poddadzą się szczepieniu, będą zastosowane sankcje karne.

Szczepienia odbywają się w następujących dozorcach sanitarnych: przy ul. Łagiewnickiej 37, Żeromskiego 4, Kilińskiego 94, Lubelskiej 7, Rzgowskiej 146

NOWY ZARZĄD STRONNICTWA DEMOKRATYCZNEGO W ŁODZI

Na czwartym dorocznym Zjeździe Wojewódzkiego Stornictwa Demokratycznego w Łodzi dokonano wyboru nowych Władz Wojewódzkich tegoż Stronnictwa. W skład nowego Komitetu Wojewódzkiego Str. Dem. weszły następujące osoby:

r. Aletowa Stanisława, Bursze Tadeusz, poseł red. Czytowski Kazimierz, (Piotrków), mec. Górecki Edward, prok. Jackiewicz Jerzy, radny Jaszczak Stanisław, radny Kaczmarek Wacław, sędzia Kalamajski Seweryn, star. Kwaśniewski Ludwik (Kutno), Lasecki Feliks (Łęczysca), poseł Mertyn Kazimierz, prof. dr Nowacki Tadeusz, dyr. Ochab Stanisław, mec. Pajor Witold (Tomaszów Maz.), Poszepczyński Władysław, dyr. Sipowski Leon (Rawa Maz.), wicepr. poseł Sobol Wacław, nac. Świątkowski Ryszard, nac. Szczepaniak Czesław, radny Szpinger Stefan, prof. dr Tomaszewicz Wincenty, Waszak Józef (Zduńska Wola) mec. Weiss-Bielski Janusz, poseł Zagórski Stanisław, Zwierchowski Lucjan (Zelów).

Do Sądu Partyjnego weszli: Hołowaczowa Anna, prof. dr Łukasiewicz Witold, prof. dr Namikiewicz Jan, prof. dr Rappaport Emil Stanisław, prof. dr Rembieliński Robert.

Do Komisji Rewizyjnej weszli: Jatkowski Jan, dr Marzyński Michał, starosta Skorupki Zygmunt.

DZIEŃ ŁÓDZI

CENTRALA SPÓŁDZIELNI PRACY „SOLIDARNOŚĆ”

Centrala Spółdzielni Pracy „Solidarność” zrzęsa przeszło 200 spółdzielni żydowskich, zatrudniających około 6.000 ludzi. Są to w 93 proc. spółdzielnie pracy i wytwórnie, a w 7 proc. usługowe. Głównym zadaniem Centrali jest zapewnienie pracy należącym do niej spółdzielcom. Centrala zakupuje surowce i oddaje je swoim członkom do przeróbki. Produkcja towarów wyrabianych z surowców dostarczonych przez Centralę spółdzielniom miała wartość w roku 1947 — 814.264.100 złotych.

Dla podniesienia jakości produkcji, Centrala przeprowadza fachowe dokształcanie zespołów pracowniczych, zaopatrjuje spółdzielnie w maszyny i narzędzia. Centrala „Solidarność” posiada na terenie kraju 24 sklepy, w których w roku 1947 sprzedano towaru za 1.002 miliony zł.

NIEPOGODA BRUŹDZI

Zarząd Okręgu Łódzkiego Ligi Morskiej komunikuje, iż mająca się odbyć Zabawa Ludowa (na Polesiu Konstantynowskim) na rzecz Ligi Morskiej w ramach „Tygodnia Święta Morza” w dniu 27 czerwca b. r. została z powodu niepogody odwołana.

Zabawa powyższa odbędzie się w dniu 4 lipca 1948 r.

ODCZYT W TOW. MIŁOSNIKÓW JEZ. POLSKIEGO

Tow. Miłośników Jez. Pol. urządzi w sobotę dn. 3 lipca 48 roku o godz. 18-ej w sali 22 przy ul. Lindleya 3 odczyt prof. H. Ułaszyna

Trybuna Młodych

W zwartych szeregach i zespolonym wysiłkiem młodzież polska chce pracować dla ugruntowania Polski Ludowej i jasnej, lepszej przyszłości całego narodu

Przed Kongresem Zjednoczeniowym

Historyczna data zjednoczenia ruchu młodzieżowego w Polsce zbliża się szybkim krokiem. Od Kongresu Zjednoczeniowego dzielą nas jeszcze niespełna trzy tygodnie. Obecnie w Łodzi, jak i w województwie odbywają się konferencje w yborcze, na których zostają wybierani delegaci na Kongres. W Łodzi odbyły się już dwie konferencje. Wybranych zostało 21 delegatów. W województwie odbyły się 3 konferencje okręgowe, a mianowicie: 27 czerwca w Kutnie, w której uczestniczyli również przedstawiciele powiatów Łęczyca i Łowicz, oraz w Opocznie z udziałem przedstawicieli powiatu koneckiego i tomaszowskiego. W dniu 29 czerwca odbyła się konferencja w Pabjanicach, w której brali udział przedstawiciele powiatów łódzkiego i kaskiego oraz miast Pabianic, Zgierz, Ozorkowa, Aleksandrowa, Piotrkowa i powiatu piotrkowskiego, oraz powiatu radomszczańskiego. Ogółem województwo wybrało już 42 delegatów, którymi zostali najlepsi aktywiści ze wszystkich organizacji młodzieżowych.

Trzeba podkreślić, że konferencje wszędzie odbywały się nadzwyczaj uroczysto. Znalazło to swój wyraz w dekoracji sal, budynków, czy ulic i w licznych udziałach przedstawicieli władz państwowych, partii politycznych i miejscowego społeczeństwa. Warto podkreślić, że obszernie dyskusje (brało udział około 70 osób), jakie toczyły się na konferencjach, nie miały za temat, czy ma być jedność, czy ma jej nie być, ale „jaki zadania staną przed nową organizacją”. Dyktanci podkreślali szczególnie ważną rolę, jaką będzie miała do spełnienia nowa organizacja w rozwoju ruchu współzawodniczą pracy w mieście i na wsi, w upowszechnieniu oświaty, w wychowaniu nowego człowieka itp.

Dziś odbywają się ostatnie konferencje wyborcze. W Sieradzu odbędzie się konferencja dla powiatów sieradzkiego, wieluńskiego i Zduńskiej Woli, a w Skierkowiech obradować będą koledzy ze Skierkowie, Brzezin i Rawy. Również i miasto Łódź ma dziś swą ostatnią konferencję.

Niewątpliwie i te konferencje staną się wielkim przeżyciem dla młodzieży uczestniczącej w nich. Delegaci, których wybraliśmy, z pewnością godnie reprezentują nasze województwo na Kongresie Zjednoczeniowym.

Nowe formy młodego życia Brygady Służby Polsce uczą, wychowują, budują Wrażenia z odwiedzin S. P. w Szczecinie

Ranek, dnia 16 czerwca. Szczecin — miastogród. Z zieleni drzew dumnie wyglądają pałace, ocalałe od zniszczeń. Stercza też liczne ruiny, czernieją zgłuszcza niegdyś wspaniałych budowli. Nad miastem huczy gwar pracy. Zgrzyt dźwigów, loskot betoniarek, stukot młotów, gwizdy statków. Ulicami przeciągają szeregi chłopców w zielonych mundurkach — to oddziały z brygad SP ciągną do pracy.

Udajemy się do koszar SP. Na ulicy „Ku słońcu” kilka pięknych bloków-domów. Są to koszary. Z daleka dochodzą nas głosy życia młodzieżowego, krótkie komendy, śpiew, z okien echem roznoszą się dźwięki kapeli junaków.

W wiadomościach

Podśluchane w łódzkim tramwaju

„Dziesiątka” była, jak zwykle pełna. Kurczowo trzymałem się zwisającej rączki, patrzyłem przez szyby na uliczny ruch i myślałem o nadchodzącym Kongresie.

— „To będzie wielkie wydarzenie dla wszy stkich” — obito mi się o uszy. O jakim wielkim wydarzeniu może ktoś mówić obecnie? Dla mnie istnieje obecnie tylko jedno — pomysłałem — a jest nim...

— Kongres — doleciał mi znowu strzęp rozmowy.

Zaciekawiony począłem niedyskretnie, ale za to natrętnie przysłuchiwać się.

— Dla nich, rzecz jasna — mówił jeden z rozmawiających, wysoki, 18-letni może chłopak — Ale ja nie widzę doprawdy powodu, dlaczego dla nas. Rozumiem, że mówił tak ZWM-owiec, OM TUR-owiec, czy „Wielowiec” (I mówił się „Wiciarz”, Kolego). Ale przecież wiem, że ty nie należysz nigdzie i cóż cię to może obchodzić. To wszystko jedno przecież, czy tak, czy słak.

— Mylisz się, Pawle — odrzekł młody brunet w okularach, w którego stronę ów Paweł rzucił swe lekceważące „siak” — Nasi kole-

ków. Wchodzimy na dziedziniec koszar. W bramie junak-wartownik sprawdza nasze personali z zrykiem starego wygi-żołnierza. Nad bramą napis: 16 Brygada SP. Jest to brygada łódzkiej młodzieńców. Upewnia nas o tym wielki herb Łodzi, ułożony misternie z kamieni i cegły przed jednym z bloków koszar.

Na dziedzińcu wzorowy porządek. Udajemy się do Komendy Brygady. Odbywamy krótką konferencję z zastępcą Komendanta — zaznajamiamy nas z całością życia junaków.

Rozkład zajęć przedstawia się następująco: godz. 5-4a pobudka, 5.15 gimnastyka, 5.35 toalety i zbiórka, 5.55 komunikat prasowy, 6.30

śniadanie, 7-8 przemarsz do pracy, 8-13 praca, 14.20 przemarsz z pracy, 15.20 obiad, 18.20 wyszkolenie liniowe, polityczne, sanitarne, polnicze itp., 19-2a kolacja, 20-2a świetlica, 20.30 apel, 21.00 capstrzyk.

Niedziele i święta wolne są od zajęć, czas przeznaczony jest na rozrywki kulturalne i sportowe (kino, teatr, gry, zabawy itp.).

Ciekawy jest program szkolenia społecznego-politycznego, uderza nas wszechstronność tematów i głębokość zagadnień.

Udajemy się do koszar, gdzie mieszkają junacy. Wszędzie czystość i ład. Sale sylpialne duże, łóżka wzorowo zaścielane. Na każdym korytarzu sprzężycie wita nas junak-służbowy. Świetlica — miejsce nauki i rozrywek junaków. Każda kompania ma swą własną świetlicę, istnieje między nimi rywalizacja wyglądu świetlicy i pracy w niej, na ścianach wykresy wysiłku pracy. To główna ambicja poszczególnych kompanii i plutonów. Pomyślowa i piękna oprawa gazetki ściennej rzuca nam się w oczy. Treść gazetki wszechstronna. Wrażenia z pracy i Ziemi Odzyskanych, artykuły ideologiczne, nowelki i poezja. W każdej świetlicy znajdują się biblioteki, dobór książek odpowiedni. Szachy i inne gry, instrumenty muzyczne uzupełniają wszechstronność świetlicy.

Tutaj spędzamy najmielsze chwile naszego życia, każdy znajduje coś dla siebie — zagaduje nas jeden z junaków.

Izba chorych. Dwóch junaków leży na łóżkach, lekkie obrażenia przy pracy. Mają za pewnioną opiekę lekarską.

Przedniecie mamy 15 wyluzt drzemadła, są to zwykle lekkie niedomagania, ciężkich wypadków nie mieliśmy — objaśnia nam dyżurny — sanitariuszka.

Zapraszają nas na obiad. Obiad smaczny. Mamy okazję odzwiać się należycie po najlepszych łódzkich „popularnych” obiadach. Mięsa i tłuszcza aż za dużo — stwierdzają junacy z Opocznieńskiego. W pierwszych dniach zjedliśmy tylko połowę, było za tłuste po naszym „żurku”.

— Czy chcielibyście pozostać tutaj? — pytamy junaków.

— A po co będę wracał do domu? Zostają tutaj!

Na ogół większość tego pragnie, gdyż twierdzą, że tutaj wszystkiego mogą się nauczyć, a biedy nie zaznają.

Starec Feliks
przew. WKS

Jak wybieraliśmy delegatów na Kongres

We wtorek dnia 29-go czerwca odbyła się konferencja wyborcza okręgu 31, obejmującego Dzielnice Śródm.-Lewa, Śródmieście i Włdzew.

Już od wczesnego ranka gromadzili się młodzi, uroczysto ubrani, niecierpliwie oczekując rozpoczęcia obrad.

Widać było dumne i zarazem zatroskane twarze ubranych w niebieskie czy białe koszule. Dzień ten był bowiem niezwykle ważny, pierwszy w dziejach historii młodzieży polskiej. Młodzi delegaci czuli na sobie odpowiedzialność, nałożoną przez członków kole, odpowiedzialność wyboru ludzi zasłużonych i oddanych sprawie młodzieży.

Godzina 10-ta. Kol. Bursza pełnomocnik Okręgu Wyborczego zagaja konferencję, przedstawiając porządek obrad.

Konferencję powitał w imieniu starszego społeczeństwa tow. Stawiński, I-szy Sekretarz Woj. Kom. PPS stwierdzając, że partie robotnicze Łodzi z radością powitały fakt połączenia się organizacji młodzieżowych i życzą jak najwocześniejszych obrad na Kongresie.

Z kolei zabrał głos Komendant Okręgu Łódzkiego Służby Polsce, ob. Stobiecki. Stwierdził on, że młodzież SP z baczną uwagą śledzi przebieg przygotowań do stworzenia jednej organizacji młodzieży polskiej i wierzy, że utworzenie jednej organizacji młodzieży pomo-

że w pracach SP.

Przewodniczący Ł. K. J. kol. Jabłoński, wygłosił referat, mówiący o celach i zadaniach ZMP, w którym podkreślił, że „Nowopowstały Zw. Mł. Polskiej, wyrosły z naszych wspólnych tradycji, będzie organizacją demokratyczną, grupującą w swych szeregach wszystkich młodych patriotów Polski Ludowej”.

Ożywiona dyskusja nad referatem wykaza-

ła głębokie poczucie odpowiedzialności i troska delegatów o oblicze nowej organizacji oraz jej zadania w ogólnym dziele odbudowy.

Na Kongres Zjednoczeniowy wybranych zostało przez akklamację 10-ciu delegatów. Będą oni godnie reprezentowali młodzież robotniczą Łodzi.

Konferencję zakończono odśpiewaniem hymnu SFMD.

Wspólny cel i wspólna droga

Wakacyjne rozważania

Tańczyłem z Hanką tango. Było to już po oficjalnej i artystycznej części rozdania matur, a w trakcie trwania części trzeciej — ostatniej wspólnej tańcówki. Ostatnie nasze spotkanie w takim gronie, więc o czym mówić? Naturalnie o szkole. Gawędziłszy więc o tym, jak to dawniej bywało, o egzaminach, które mieliśmy już za sobą, wreszcie o dzisiejszej uroczystości. Hancę najlepiej podobały się komiczne numery programu, a przede wszystkim parodia audycji BBC, czytana przez Jankę. Hanka zaśmiewała się stwierdzając, „jakkie to podobne do tych idiotycznych pamiętników Mikołajczyka”.

A przecież Hanka dwa lata temu mówiła jeszcze, że „ratunek może przynieść tylko stamtąd” (inaczej wówczas akcentowane), że Mikołajczyk to mąż opatrnościowy, że „jak można się uczyć w takich warunkach”. Co więc znaczyła nasza rozmowa? To było to, co się w uczonej języku nazywa „przemianami psychicznymi wśród młodego pokolenia”. Hanka zrozumiała, kto ma słuszość i gdzie jest prawdziwy patriotyzm.

O patriotyzmie mówił również Józek. Dzieliliśmy się z nim spostrzeżeniami z egzaminów maturalnych. Ja opowiadałem mu o mojej dziesięciostopniowej pracy na temat „przemian społecznych”, on natomiast mówił mi o swoim temacie: „Służba dla Polski” u romantyków, pozytywistów i dziś”. Józek jest

głęboko wierzącym katolikiem. W jego pracy, jak to z jego słów wynikało, znalazł swe odzwierciedlenie konflikt między wolą budowy Polski Ludowej a obawą przed represjami religijnymi. Józek pytał, co ma robić. Słyszał o tym, iż księża zabraniają należeć do ZWM-u i innych ideowo-wychowawczych organizacji młodzieżowych. Czytał, iż księża potępiają „Służbę Polsce”. On chce jednak Polskę budować i chce być jednocześnie katolikiem. Pytał mnie, co ma robić. Kryśka poprosiła Józka do „białego walca” przerywając naszą rozmowę. Nie odpowiedziałem mu. Może to i lepiej? Zastanów się, Józku. Odpowiedź znajdziesz w sobie.

Teraz już są wakacje. Wspomnienia z minionych dni i te dwie rozmowy, które najbardziej utkwiły w pamięci. Hanka, która już zrozumiała, ale nie jest jeszcze zdecydowana, i Józek, który szuka drogi. Takich Józków i Hanek jest więcej. Jedni z nich znaleźli już wcześniej swą drogę i są obecnie aktywnymi członkami organizacji młodzieżowych, inni przeżywają konflikty duchowe, inni znów szukają jej jeszcze. Coraz więcej jednak kolegów i koleżanek dochodzi do zrozumienia, że „Polska Ludowa — to nasz wspólny cel, a budowanie jej dobrobytu — to nasza wspólna droga”.

Przypomina mi się początek tej drogi. Jeden ZWM-owiec, czy OM TUR-owiec w klasie

nie rozumiejącymi rzeczywistość, a niejednokrotnie i z tym lub innym wrogo nastawionym nauczycielem. Dziś szkoła zmienia już swe oblicze. Zmienia je przez pracę czynników szkolnych i przez naszą pracę oddolną. Coraz mniej jest w niej ludzi wrogo nastawionych do Polski Ludowej, a coraz więcej takich, jak nasi traktorzyści lub ci, którzy jadą na wczesny organizacyjny dlatego, że na nich można pracować. Coraz więcej jest wreszcie Hanek czy Józków, ludzi jeszcze nie całkowicie zdecydowanych, ale ludzi, którzy widzą na naszej drodze w najbliższej przyszłości.

Niemniej jednak wiele jest jeszcze do zrobienia. Musimy jeszcze wielu naszych kolegów, stojących całkowicie na uboczu, przekonać o słuszności naszego postępowania. Musimy wskazać właściwą drogę Hankom i Józkom. Zagadnienia te winny przemysleć aktywiści szkolni wszystkich form pracy w przyszłym Związku Młodzieży Polskiej nad umasowieniem jego szeregów. Trzeba, aby przyszły rok szkolny zastał nas całkowicie przygotowanymi do naszej pracy. Trzeba, aby nasza przyszłe rozważania wakacyjne-poświęciły już nie Hancę, która się już przekonała, ale jeszcze nie wie, co czynić i Józka, który szuka drogi, ale Hancę, traktorzystów i Józków, a choćnikowi „S. P.”.

Kronika organizacyjna Łódzkiego Komitetu Jedności

W środę dnia 30.VI. wyjechały z Łodzi pierwsze grupy wczasowiczów, którzy będą wypoczywać i pracować w ramach naszych wczasów organizacyjnych w Ustroniu Morskim i w Międzyzdrojach. Zapisy na następne turnusy przyjmują Dzielnicowe Komitety Jedności.

Jutro, to jest 4 bm. o godz. 10-tej w lokalu Wojewódzkiej Szkoły ZWM, Wileńska 37, odbędzie się odprawa wszystkich wyjeżdżających na Krajowy Zlot Młodzieży do Wrocławia. Obecność obowiązkowa. Koledzy, którzy nie przybędą na odprawę, nie pojedą na zlot.

Trybuna wolności
ORGAN K.C.P.P.R.
TYGODNIK POLITYCZNO-SPOŁECZNY



SPÓŁDZIELNIA Pracy i Użytkowników

Ł O D Ź
ul. Wólczańska 29 m. 9
tel. 272-73

Wykonuje: Plan i projekty budowlane, dróg, mostów, kanalizacyjne oraz inne. Budownictwo mieszkalne, gospodarskie, przemysłowe. Remonty wszelkiego rodzaju. Roboty z techniki lądowej, ziemne, melioracyjne, odwodnienia, budowa stawów, regulacja rzek, budowa dróg i mostów. Instalacje elektryczne siły i światła.

3867-k Udziela porad oraz informacji technicznych.

WAŻNE DLA WYJEŻDŻAJĄCYCH NA URLOPV — WCZASY —

Nowootwarty sklep Nr. 4 DZIAŁU KOSMETYCZNEGO SPÓŁDZIELNI PRACOWNIKÓW WĘGLOWYCH w ŁODZI, przy ul. Daszyńskiego 20

zaopatruje ludzi pracy wyjeżdżających na urlopy, wczasy po cenach wybitnie niskich w artykuły kosmetyczne i przerwory toaletowe oraz wszelkiego rodzaju artykuły chemii stosowanej i produkty nieorganiczne w dużym asortymencie i dobrym gatunku.

3893-k

Spółdzielnia Pracy Konfekcyjno-Bielizniarska „MODA”

Łódź, Południowa 4, tel. 180-85

poleca bieliznę dzianą męską i damską dla świata pracy.

3888-k

Spółdzielnia Pracy Przemysłowo Konfekcyjna „Przyszłość”

z odp. udziałami

Łódź, ul. Stalina 8, tel. 171-34

poleca konfekcję, bieliznę męską oraz tkaniny jedwabne własnej produkcji

3882-k

SPÓŁDZIELNIA PRACY KRAWIECKIEJ „JEDNOŚĆ KRAWIECKA”

z odpow. udziałami

Łódź, Piotrkowska 93 m. 8, tel. 220-97

poleca konfekcję męską, damską i dziecięcą. Dla członków Z. Z. rabat.

3876-k

Okręgowa Spółdzielnia Mleczarska

w Łodzi, ul. Gdańska 126, tel. 211-55

z odpowiedzialnością udziałami

zaopatruje świat pracy w mleko kartkowe z wolnego handlu.

3883-k

SPÓŁDZIELNIA PRACY „KONFEKCJA”

Łódź, ul. Piotrkowska 154, tel. 117-15.

WYRÓB I SPRZEDAŻ

SPECJALNOŚĆ — ARTYKUŁY SPORTOWE.

„REMONT”

SPÓŁDZIELNIA ROBÓT BUDOWLANYCH

Łódź, ul. Jakuba 16, tel. 268-05

Konta: w B. G. S. 665 i w P. K. O. VII 5027

Wykonuje wszelkie roboty wchodzące w zakres budownictwa i prowadzi dział urządzeń biurowych.

SPÓŁDZIELNIA PRACY PONCZOSZNICZO - DZIANA „PONCZOSZNIK”

z odp. udz.

ŁÓDŹ, AL. 1-GO MAJA 12. TELEFON 224-61.

WYKONUJE PONCZOCHY DAMSKIE, PRZEDKOLANKA, RĘKAWICZKI ORAZ WYROBY DZIEWIARSKIE Z MATERIAŁÓW WŁASNYCH I POWIERZONYCH.

SPÓŁDZIELNIA INWALIDÓW WOJENNYCH

Z ODP. UDZ.

W WARSZAWIE

ODDZIAŁ W ŁODZI UL. PIOTRKOWSKA 51

Telefony: Centrala 190-01. Magazyny: spożywczy 146-46, tekstylny 124-76

PROWADZI:

TKALNIĘ I SNOWALNIĘ, WARSZTATY SZEWSKIE, SZWALNIĘ, DZIAŁ DZIEWIARSKI, HURTOWNIĘ WŁÓKIENNICZĄ, DZIAŁ SPOŻYWCZY, DZIAŁ WŁÓKIENNICZY, DZIAŁ ŻELAZNY, SKLEPY ROZDZIELCZE, PIEKARNIĘ, PRODUKCJĘ „SUPREMY”

Centrala Gospodarcza Spółdzielni Ogrodniczych R.P. Spółdzielnia z odpowiedzialnością udziałami w WARSZAWIE ODDZIAŁ W ŁODZI

ul. Zeromskiego Nr. 98, tel. 161-58 i 173-49

obejmuje swą działalnością teren wojew. Łódzkiego. Działa za pośrednictwem rejonowych Spółdzielni ogrodniczych. Prowadzi skus owoców i wyczuw oraz runu leśnego. Zaopatruje w nie wojsko, milicję, szpitale, stołówki. Dosarcza przetwory owocowe.

3891-k

„GRANIT”

SPÓŁDZIELNIA ROBÓT BUDOWLANYCH
Łódź, ul. Wschodnia 72. — Tel. 257-65.

WYKONUJE
WSZELKIE
ROBOTY
WCHODZĄCE
W ZAKRES
BUDOWNICTWA.



3866-k
SPÓŁDZIELNIA
SZTUKI
I PRZEMYSŁU
LUDOWEGO R.P.

W ŁODZI Piotrkowska 89 Telefon Nr 107-85
Oddział w Łowiczu ul. Stalina Nr 8, telefon Nr 34
ORGANIZUJE ośrodki sztuki ludowej
PRODUKUJE laki regionalne, tkaniny, zabawki, ceramikę
POPIERA rękodzieło artystyczne
POMAGA wpmórczości ludowej
EKSPORTUJE i posiada na składzie wyroby artystycznego przemysłu ludowego z dziedziny ceramiki, tkanstwa i drewna

Spółdzielnia Pracy Przemysłu Rękodzielniczego „WŁOKNO KRAJOWE”

z odpow. udz.

w Lublinie Sklep Nr. 1 i w Łodzi

ul. Nowomiejska 1, tel. 124-29

poleca wymianę lnu i konopi,

wełny itp. na towary tekstylne

oraz za gotówkę

3878-k

ŁÓDZKA WYTWORNIA MYDŁA „ROMANTYK”

Skład fabryczny

Łódź, ul. Nowomiejska 7

tel. 126-39

Poleca wyroby znanej jakości

3870-k

SPÓŁDZIELNIA PRACY „TRANSPORT”

Spółdz. transportowa z odp. udz.

ŁÓDŹ, UL. JARACZA 2,

tel. 133-36

transport samochodowy, spedycja—ładunki zbiorowe na miejscu: stacja obsługi, wulkanizacja, ładowanie akumulatorów, remonty samochodów

3879-k

Krajowa Spółdzielnia Spożywców Kolejarzy

3932-k

PROWADZI DROBNE ZAOPATRZENIE:

Sklepy spożywcze

Piotrkowska 121

Sienkiewicza 2

Kopernika 44

Gdańska 72

Sklepy tekstylne

Piotrkowska 121

" " 63

" " 41

11 Listopada 30

Obwód w Łodzi ul. Sienkiewicza 4



Bank Gospodarstwa Spółdzielczego

BANK DEWIZOWY

Centrala Finansowa Spółdzielczości Polskiej

CENTRALA I ODDZIAŁ GŁÓWNY, WARSZAWA, WARECKA 11a

ODDZIAŁ WOJEWÓDZKI, ŁÓDŹ, AL. KOŚCIUSZKI 47

Tel. 197-93-96

14 ODDZIAŁÓW WOJEWÓDZKICH

200 PLACÓWEK W KRAJU

1600 SPÓŁDZIELNI OSZCZĘDNOŚCIOWO - POŻYCZKOWYCH (SOP)

3935-k

Okręgowa Spółdzielnia Oświatowa

Łódź, Piotrkowska 149 tel. 169-50

MATERIAŁY

PIŚMIENNE,

SZKOLNE,

BIUROWE,

PODRĘCZNIKI,

KSIĄŻKI.

ROBOTY INTROLIGATORSKIE

HURT — DETAL

5933-k

Centrala Mięsa

Centrala Spółdzielczo - Państw.
w Warszawie oddział w Łodzi,
tel. 119-58,
Dział Mięsy ul. Inżynierska 1,
Dział Obrotu Zwierzętami
Użytkowymi
w Proboszczewicach k/Zgierza

k-3865

**Pomocnicza Spółdzielnia
Cechu Szewców, Cholewkarzy**

»SKORA«

Sp. z odp. udz.

ŁÓDŹ, UL. PIOTRKOWSKA 79
tel. 198-36

zawiadamia swoich członków, że posiada
na składzie bogaty asortyment dodatków
szewskich, jak:
SZPILKI, WOSK, SPRZĄCZKI, KOPYTA,
PRAWIDŁA, PASTY „CADET” I INNE,
MŁOTKI, TATARNIKI, SZPILARKI.
Prosimy o odwiedzenie naszego sklepu!

3862-k

Spółdzielnia Pracy Tokarsko-Parasolniczej

z odpow. udział.

w Łodzi, Al. 1 Maja 66, tel. Nr 133-41
Do wiadomości i łaskawej pamięci P. P.
Dyrektorów i Kierowników Technicznych
Wykonujemy wszelkie art. i reparacje
dla potrzeb włókiennictwa: Stoły iglaste
do zgrzeblarek. Wałki odbierające do
zgrzeblarek. Wiatrak na motornie.
Skrzynki czotenkowe. Szpule różnego
rodzaju i pończoszarki. Bijaki do krosien.
Deski do zgrzebel i na płótnie. Wolanty
(drumle) i inne art. dla potrzeb włókiennictwa
w zakres tokarstwa wchodzące.
Polecając zakład łaskawej pamięci,
pozostaje z wysokim szacunkiem
Zarząd

3862-k

3863-k

ŁÓDZKA SPÓŁDZIELNIA OGRODNICZA

z odpowiedzialnymi udziałami
w Łodzi

ŁÓDŹ, PIOTRKOWSKA 80

3856-k

**SPÓŁDZIELNIA
MALARSKO-
DEKORACYJNA**

»Malarz«

z odp. udz.

Łódź, Zachodnia 42
tel. 148-79

3845-k

**SPÓŁDZIELNIA
TKACZY RĘCZNYCH
I MECHANICZNYCH**

»Osnowa«

z odpow. udz. w Łodzi

ŁÓDŹ, Piotrkowska 108

3844-k

SPÓŁDZIELNIA HARCERSKA

»CZUJ - CZYN«

W ŁODZI

z odpowiedzialnością udziałami

Łódź, ul. Piotrkowska 146/148
tel. 172-99

3871-k

Łódzka Spółdzielnia Kredytowa

z ogr. odp.

Łódź, Piotrkowska 79,
tel. 102-27

3881-k

UDZIELA KREDYTY
ROLNIKOM I OGRODNIKOM
ORAZ PRZYJMUJE
OSZCZĘDNOŚCI

Spółdzielnia Pracy Zdunów

z odpowiedzialnością udziałami
W ŁODZI

ul. Żeromskiego 95, tel. 214-36
wykonuje roboty zdunskie oraz
piece i kuchnie przenośne

3890-k

ADOLF RICHTER Spadkobiercy

ŁÓDŹ, UL. DASZYŃSKIEGO 20. TEL. 203-80

ARTYKUŁY
TECHNICZNE

I KANALIZACYJNE,
ARMATURA,
NARZĘDZIA
I SPRZĘT SPAWALNICZY.

3870-k

„WŁÓKNO”

SPÓŁDZIELNIA POMOCNICZA CZŁONKÓW CECHÓW WŁÓKIENNICZYCH

W ŁODZI, UL. PIOTRKOWSKA 73, TEL. 138-64

ZRZESZA I ZAOPATRUJE W SU-
ROWCE RZEMIOSŁO WŁÓKIENNICZE

I ROZPROWADZA GOTOWE PRODUK-
TY WŁÓKIENNICZE KUPIECTWU.

3862-k

KONFEKCJE

DAMSKA, MĘSKA I DZIECIENNA

**SPÓŁDZIELNIA
P R A C Y „GWIAZDA”**

3860/K

Łódź, ul. Wschodnia 76,

tel. 124-73

Punkt sprzedaży:

Piotrkowska 50, Nowomiejska 8

**SPÓŁDZIELNIA PRACY ZWIĄZKU
POLSKICH ARTYSTÓW PLASTYKÓW
W ŁODZI**

Ul. Piotrkowska 102. — Telefon: 161-08.

Spółdzielnia prowadzi w swoim lokalu dział wystawowy bez-
płatnie. Spółdzielnia skupia specjalistów z różnych dziedzin
malarstwa, rzeźby, grafiki, architektury i przemysłu arty-
stycznego. — Spółdzielnia przyjmuje, projektuje i wykonuje:
projekty i polichromie kościołów, obrazy kościelne, szaty il-
lustracyjne, rzeźby i pozłotnictwo, meble kościelne w różnych
stylach, wszelkie stoiska wystawowe, wystawy i architekturę
wnętr, plakaty, ulotki, reklamy i dyplomy, renowację
i konserwację starych i zniszczonych dzieł sztuki

3864-k

MEBLE

RÓŻNE TANIO ODDAJE

Sp. „BUDOWA” ul. PIOTRKOWSKA 184

(w podwórku). Telefon 202-84, 209-76

jak również wykonuje wszelkie ROBOTY

BUDOWLANE.

Dla kupujących na prowizję odstawia wiara, fachowa i punktualna.

**ZWIĄZEK SPÓŁDZIELNI WYTWÓRCZYCH I PRACY
W WARSZAWIE**

Oddział Główny w ŁODZI

ul. Piotrkowska 6, oraz ul. Piotrkowska 72 (Grand Hotel)
Tel. Nr. Nr. 188-16 189-43

poleca

WYTWORY SPÓŁDZIELNI PRACY

ARTYKUŁY WŁÓKIENNICZE:

BIELIZNĘ DAMSKĄ, MĘSKĄ, STOŁOWĄ, POŚCIELOWĄ,
UBRANIA ROBOCZE, INNE TOWARY WŁÓKIENNICZE.

SKÓRZANE:

OBUWIE, GALANTERIĘ SKÓRZANĄ, WYROBY RY-
MARSKIE.

CHEMICZNE, METALOWE, SZKLANE:

WYŁĄCZNA SPRZEDAŻ WODY MINERALNEJ

„OSTROMECKO”

SPRZEDAŻ HURTOWA

PROWADZI:

PRALNIĘ CHEMICZNĄ I FARBARNIĘ

(dawniej „Keilich i Golda”)

Łódź, ulica Wólczańska 257. — Tel. 190-81

3897/K

PRANIE I CZYSZCZENIE UBRAN, FAR-
BOWANIE I PRANIE WELNY SUROWEL.

SPÓŁDZIELNIA

O. M. T. U. R.

„START”

Łódź, ul. Piotrkowska 124

POLECA:

ARTYKUŁY SPORTOWE oraz
SPRZĘT SZERMIERCZY;
SZABLE, FLORETY, MASKI
SZERMIERCZE, KARABINY
DO WALKI NA BAGNETY,
RĘKAWICE SZERMIERCZE
i t. p.

3894/K

**Spółdzielnia Złoty Produktów
Zwierzęcych**

z odpowiedzialnością udziałami
W ŁODZI

ul. Inżynierska 1

Telefony Dyrekcji 130-51

Biuro i Hurt mięsa 105-48

ODDZIAŁY:

Łęczycza
Kiernozia (pow. Łowicz)
Rusiec (pow. Łaski)
Warta (pow. Sieradz)
Rawa Mazowiecka
Wytwórnia Wędlin
i sklep w Łodzi
ul. Tuszyńska 19,
tel. 187-12
Wytwórnia Wędlin
i sklep w Łodzi
ul. Killińskiego 100.

Konto czekowe w B.G.S.
8/498/12.

3896-k

**RZEMIEŚLNICZA
SPÓŁDZIELNIA PRACY**

»SZKLARZ«

Łódź, ul. Marsz. Stalina 28
tel. 218-21

poleca roboty szklarskie
oraz szklenie pojazdów
mechanicznych

3886-k

SPÓŁDZIELNIA

SZEWSKO - KAMASZNICZA

»ZGODA»

z odpow. udz.

Łódź, ul. Jaracza 12

wykonuje wszelkiego rodzaju
obuwie i galanterię skórzaną
ze swego i powierzzonego
materiału

3889-k

**SPÓŁDZIELNIA
DZIEWIARZY**

»ZAKARD«

Łódź, ul. Jaracza 40, tel. 221-08.

Łódź, ul. Piotrkowska 88, tel. 224-76.

BIURO I SPRZEDAŻ

ul. Jaracza 40

3889-k

Spółdzielnia Pracy Krawieckiej „IGLA”

z odp. udz. w Łodzi
ul. Jaracza 12, tel. 187-96

PRZYJMUJE:
wszelkie zamówienia z własnych i powierzonych materia-
łów na wszelkie roboty w zakres krawiectwa wchodzące.
Na składzie wybór męskiej i damskiej garderoby oraz czapek
WYKONANE SOLIDNIE CENY NISZKIE.

3859-k

**Spółdzielnia Pracowników
Rzeźniczo - Wędlniarskich**

»PRZYSZŁOŚĆ«

Spółdzielnia z odpowiedzialnością udziałami
w ŁODZI, ul. Kopernika Nr 44, tel. 118-72

k-3888

Spółdzielnia Elektryków

»ELEKTROSIŁA«

Łódź, ul. Dowborczyków Nr 3. Tel. 264-97

przyjmuje:

wszelkie prace wchodzące
w zakres elektrotechniki.

Naprawia:

silniki i transformatory
niskiego i wysokiego na-
pięcia, przeprowadza
instalacje siły i światła.

k-3896

Spółdzielnia Pracy »METALOWIEC«

Łódź, ul. Jakuba 8, tel. 143-72

produkuje:
artykuły dla przemysłu elektrotechnicz-
nego, gospodarstwa domowego oraz
wyroby tłoczone, ciągnięte, tokarskie,
ślusarskie, blacharskie i krycie dachów

k-3857

Z życia Partii

Dzisiaj, dnia 3 lipca br. odbędą się zebrania kół PPR w następujących zakładach pracy:

DZIELNICA STAROMIEJSKA

Godz. 11-ta — Pasmanteria Łódź - Północ; godz. 13-ta — Fabryka Pasów; godz. 13.30 — PZPW Nr. 33, oddz. III; godz. 14-ta — PZPB Nr 8 — administracja, Scott i Boune, Centrala Rybna; godz. 19-ta — kółka terenowe Zdrowie i Złotno.

DZIELNICA ŚRÓDMIEJSKA LEWA

Godz. 14-ta — Schreier, Centrala Tekstylna — składnica przędzy; godz. 13.30 — Zakłady Stolarskie; godz. 14.15 — Centrala Krajo wych Surowców Włókienniczych.

DZIELNICA BAŁUTY

Godz. 14-ta — Garbarnia Nr 2, godz. 15-ta — zebranie kółka prelegentów, godz. 19-ta — kółka terenowe Zabienia.

DZIELNICA WIDZEW — PZPB Nr 5 (WIMA)

Godz. 12.30 — odprawa sekretarzy, godz. 14-ta — garaż i parowozownia.

UWAGA! INWALIDZI WOJENNI-PEPEROWCY!

Jutro, dnia 4 lipca b. r. o godz. 10-tej rano w sali Konferencyjnej Komitetu Łódzkiego PPR, ul. Sienkiewicza 49 a, odbędzie się zebranie wszystkich inwalidów wojennych-peperowców. Obecność obowiązkowa.

UWAGA! STUDENCI WYDZIAŁU PRAWNO-EKONOMICZNEGO — PEPEROWCY

Dzisiaj, dnia 3 lipca b. r. o godz. 19-tej odbędzie się w lokalu Dzielnic Śródmieście PPR, Piotrkowska Nr 53 zebranie kółka PPR Wydziału Prawno-Ekonomicznego U. Ł. Na porządku dziennym wybory delegata na Konferencję Partijną. Obecność obowiązkowa.

UWAGA! PEPEROWCY ROKU WSTĘPNEGO U. Ł.

Dzisiaj, dnia 3 lipca b. r. o godz. 15-tej odbędzie się zebranie kółka w lokalu dzielnic Śródmieście, Piotrkowska Nr 53.

UWAGA, PEPEROWCY GASTRONOMICY!

Dnia 5. 7. 48 r. odbędzie się zebranie kółka PPR o godz. 10-tej rano, Śródmieście, Piotrkowska 53, Stawienictwa pod rygiorem partyjnym.

OSTRZEŻENIE

Ostrzega się przed kupnem maszyn do liczenia marki „Monroe” (elektryczny 4 działania) Model LA 100 Nr 227170 skradzionej dnia 2. 7. 48 r. z Dyrekcji Przemysłu Konfekcyjnego przy ul. Piotrkowskiej 175.

POWSZECHNA SPÓŁDZIELNIA SPOŻYWCÓW W ŁODZI

NAJWIĘKSZA SPÓŁDZIELNIA W POLSCE

zrzesza 141.000 członków
zatrudnia 3000 pracowników
obroty w 1947 r. zł. 8.000.000.000

Centrala Łódź, ulica Piotrkowska 31

Telefony 109-19, 260-98, 260-99

Magazyn y Ogrodowa 72 78. Telefon 265-75

Prowadzi

16 składów hurtowych

2 domy towarowe

380 detalicznych sklepów spożywczych

Działy handlowe:

spożywczy, warzywno-owocowy, rybny, nabiałowy, artykułów gospodarstwa domowego, materiałów opałowych, materiałów budowlanych, artykułów elektrotechnicznych i radiowych, artykułów chemicznych i farbiarskich, włókienniczych i galanterijnych.

Własne wytwórnie:

12 piekarni mechanicznych, 2 młyny, wytwórnia wyrobów cukierniczych, fabryka octu i wód gazowych, fabryka wyrobów mięsnych, palarnia kawy, kwaszarnia kapusty i ogórków, szwalnia.

Centrala Zaopatrzenia Materiałowego Przemysłu Włókienniczego

poszukuje REFERENTA PLANOWANIA ze znajomością art. elektrotechnicznych oraz.

TECHNIKA-ENERGETYKA

ze znajomością branży węglowej. Zgłoszenia przyjmuje Wydział Personalny CZMPWi. Łódź, P. Zwycięstwa 2, w godz. 11-13 ze zwolnieniem z poprzedniego miejsca pracy. 3944

Przedsiębiorstwo Państwowe FILM POLSKI

poszukuje

INŻYNIERA MECHANIKA

z praktyką w przemyśle metalowym i precyzyjnym na stanowisko

DYREKTORA FABRYKI (w Łodzi)

Warunki pracy do omówienia.

Oferty na piśmie składać do „Prasy”, Warszawa,

ul. Smolna 13 pod „PRZEMYSŁ”. 3919

Letni Teatr „OSA”, Zachodnia 43 tel. 140-09

Codziennie o godz. 19.45 wesoły rewio montaż pt.:

„W OGRODZIE PRZY POGODZIE”

i groteska muzyczna pt.

„DWIE WALIZKI”

pióra Al. Antoniewicza z muzyką

Z. Wiehlera

Udział biorą: B. Haimirska M. Łukjańska, St. Piasecka, J. Darski, M. Dąbrowski, J. Kalinowski, Z. Łuczak,

H. Szwajcer.

Przy pianinach: Z. Wiehler i W. Synder. Reżyseria zespołowa. Dekoracje

St. Frasiak.

Przedsprzedaż w kasie letniego teatru od godziny 10-13 i od 16-ej, tel.

140-09.

Uwaga: W razie niepogody przedstawienia odbywają się w sali zimowej. 3948-k

GŁÓWNY LIKWIDATOR

Państwowego Przedsiębiorstwa

Traktorów i Maszyn Rolniczych

poszukuje

KSIEGOWYCH-BILANSISTÓW.

Zgłoszenia kierować należy do Wydziału Personalnego T. O. R. — P. P.

Łódź, Al. Kościuszki 46 3946-k

1) Chcesz zelektryfikować wieś
2) Chcesz odbudować zagrodę
3) Chcesz naprawić budynek gospodarskie ?

zwróć się do
Spółdzielni Budownictwa Wiejskiego SAMOPOMOC CHŁOPSKA

z odp. odd. w Warszawie

Oddział w Łodzi

ul. Piotrkowska 26 Tel. 107-67

Trybuna Wolności
ORGAN K.C.P.P.R.
TYGODNIK POLITYCZNO-SPOŁECZNY

SPOŁECZNE PRZEDSIĘBIORSTWO BUDOWLANE

PIONIEREM ODBUDOWY KRAJU

Teatr Komedii Muzycznej „LUTNIA” Piotrkowska 243

Dzisiaj i codziennie o godzinie 19,15

„ROSE-MARIE”

Romantyczna operetka w 7 obrazach Otto Herbacha.

Udział bierze 60 osób

Chór — Balet — Orkiestra

Bilety wcześniej do nabycia w Spółdzielni Artystów Plastyków — Piotrkowska 102, a od godz. 17-ej w kasie teatru. W niedzielę i święta, kasa teatru czynna od godz. 11-ej. 6813k

NAJSKUTECZNIEJSZY
KREM

LEDA

PRZECIWKO PIĘGOM



Zadać wszędzie! (written vertically on both sides)

OGŁOSZENIA DROBNE

POTRZEBNA pomoc: domowa, lub na przy- MEBLE nowoczesne, ładnie Jaracza 65, m. tapczany, fotele-łóżka w dużym wyborze, Za- wadzka i tel. 175-75 3940-k

ZGUBIONO książecz- SKŁAD MATERIA- kę wojskową, palców- LOW BUDOWLA- ke, 2 leg tymacje- NYCH ZEBROWSKI tramwajowe, PPR-sta- JAN Łódź, Pabianicka a, służbowa Filmu 1 57 3939-

Polskiego, Czaja Ste- ZGUBIONO książecz- an Kilińskiego 57. 3953-g cę Ubezpieczalni Spo- ecznej, Anton Włady- sława, Północna 5. 3938-g

SKRADZIONO indeks 90-L. Leśniewska Ja- Świga. 3952-g

CENTRALA Handlowa Prywatnego Przemysłu Włókienniczego w Łodzi, poszukuje ruty nowanej korespondentki w językach angielskim i francuskim. Zgłoszenia, Piotrkowska 216, tel. 264-72. 3901

ZGUBIONO doświadczenie osobisty tożsamość i dwa meldunki, Łykowski Sabina, Brzeska 3. 3936-g

CENTRALA SPÓŁDZIELNI MLECZARSKO-JAJCZARSKICH Okręgowy Oddział w Łodzi, Gdańska 184, tel. 145-82

poleca dla kolonii letnich, obozów młodzieżowych i czasów pracowniczych na terenie woj. łódzkiego

masło wyborowe, mleko pełnotłuste śmietana, sery, jaja i twaróg

Odbiór produktów w najbliższych Okręgowych Mleczarniach Spółdzielczych

PAŃSTWOWE ZJEDNOCZONE ZAKŁADY PRZEMYSŁU PASMANTERYJNEGO

Łódź — Północ, ul. Srebrzyńska 42

ogłaszają PRZETARG NIEOGRANICZONY

na roboty murarskie stolarskie, ciesielskie, dekarckie, malarskie i glazurskie związane z kapitalnym remontem 5 sal szedowych.

Siepe kosztorysy oraz bliższe informacje otrzymać można w Dziale Inwestycji Fabryki od dnia 5 lipca 1948 r. codziennie od godz. 11 do 13-ej.

Oferty w zalakowanych kopertach z napisem „Oferta na kapitalny remont sal szedowych” należy składać w Dziale Inwestycji Fabryki do dnia 15 lipca 1948 r. do godz. 11-ej.

Przetarg odbędzie się w tym samym dniu o godz. 12-ej. Do oferty należy dołączyć dowód złożonego wadium przetargowego w wysokości 2 proc. oferowanej kwoty, którą wpłacić należy na konto Nr 210 NBP, albo też w kasie fabrycznej.

Dyrekcja zastrzega sobie prawo dowolnego wyboru oferty niezależnie od oferowanej sumy, jak również unieważnienie przetargu bez podania przyczyn i wypłacenia odszkodowania. 3908k

Czytajcie »Głos Robotniczy«

Wydawca: Woj. Komitet PPR w Łodzi. Komitet Redakcyjny: Red. i Adm. Łódź, Piotrkowska 88. Telefony: Redakcja: Naczelni 216-14, Sekretariat 264-91, Redakcja: Biuro 172-9. Dział ogłoszeń: Piotrkowska 55, tel. 111-50, Konto PKO VII-1505. Zakł. Graf. R. S. W. „Prasa”. Administracja nie przyjmuje odpowiedzialności za terminowy druk ogłoszeń. D-018958

TEATRY

TEATR WOJSKA POLSKIEGO

Z powodu remontu w miesiącu lipcu teatr nieczynny.

TEATR POWSZECHNY

Teatr w miesiącu lipcu nieczynny.
Teatr „BAGATELA” Piotrkowska 84.
Dziś i codziennie o godz. 20-ej koniec przedst. 22-ga znakomita komedia Ludwika Verwilt'a pt. „MUSISZ BYĆ MOJA”
Kasa czynna przez cały dzień: tel. 272-70.

TEATR KOMEDII MUZYCZNEJ „LUTNIA”

Piotrkowska 243
Dziś i codz. o godz. 19,15 „ROSE-MARIE” romantyczna operetka w 7 obrazach — Otto Herbacha. Udział bierze 60 osób. — Chór — Balet — Orkiestra. Bilety wcześniej do nabycia w Spółdzielni Artystów - Plastyków — Piotrkowska 102, a od godz. 17-ej w kasie teatru. W niedzielę kasa teatru czynna od godz. 11.

TEATR KAMERALNY DOMU ŻOŁNIERZA

ul. Daszyńskiego 34
Dziś i codz. o g. 19,15 sztuka Maxwell Andersona „Joanna z Lotaryngi” z IRENA EICHEL RÓWNA w roli tytułowej

Letni teatr „OSA”, ul. Zachodnia 42, tel. 140-09
Godz. 19,45 otwarcie teatru letniego i premiery rewiomontażu pt. „W ogrodzie przy podgórzu” z udziałem całego zespołu.

Teatr „SYRENA” Traugutta 1

Balet Zizi Halamy, zapowiada T. Bocheński, pocz. o godz. 19,30, kasa czynna od godz. 16—13 i od 16-ej.

KINA

ADRIA — „Gubernanka”, godz. 18, 20,30; w niedzielę 15,30.

BAJKA — „Mężczyźni w Jej życiu”, godz. 18, 20; w niedzielę 16.

BALTYK — „Zagubione dni”, godz. 16, 18, 21; w niedzielę 13,30.

GDYNIA — Kino nieczynne — na czas remontu Program Aktualności przeniesiono do kina „Hel”.

HEL — (Dla młodzieży) „Pięciu Zuchów”, godz. 16, 18,30, 21; w niedzielę 13,30.

HEL — „Program Aktualności Krajowych i Zagr. Nr 19”, godz. 11, 12, 13, 14, w niedzielę 11, 12, 13.

MUZA — „Życie Emilia Zola”, godz. 18, 20; w niedzielę 16.

POLONIA — „Rosanna siedmiu księżyców” godz. 16, 18,30, 21, niedzielę 13,30.

PRZEDWIOSNIE — „Płomień Nowego Orleanu”, godz. 18, 20; w niedzielę 16.

ROBOTNIK — „Wyspa Skarbów”, godz. 17, 19, 21; w niedzielę 15.

ROMA — „Ostatni Etap”, godz. 18, 20,30, w niedzielę 15,30.

REKORD — „Curie Skłodowska”, godz. 18, 20,30; w niedzielę 15,30.

STYLOWY — „Wieczna Ewa”, godz. 16,30, 18,30, 20,30; w niedzielę 14,30.

ŚWIT — „Tina i Jego Drużyna”, godz. 18,30, 20,30; w niedzielę 16,30.

TATRY (w ogrodzie) — „Wiosna”, godz. 16,30, 18,30, 20,30, w niedzielę 14,30.

TECZA — „Kulisy Wielkiej Rewii” godz. 16, 18,30, 21, w niedzielę 13,30.

WISLA — „Casablanca”, godz. 17, 19, 21; w niedzielę 15.

WŁÓKNIARZ — „Gasnący Płomień”, godz. 15,30, 18, 20,30; w niedzielę 13.

WOLNOŚĆ — „Zagubione dni”, godz. 15, 17,30, 20; w niedzielę 12,30.

ZACHETA — „Rodzina Froment”, godz. 18, 20,30; w niedzielę 15,30.

Co usłyszymy przez radio

PROGRAM NA SOBOTĘ 3 LIPCA 1948 R.
12.04 Dziennik. 12.25 Pieśni P. Czajkowskiego. 12.45 Poradnik dla wsi. 13.00 Koncert. 13.45 „Kompozytor Tygodnia” (pięty). 14.30 (L) Z dzisiejszej prasy. 14.35 (L) Kwadrans muzyki tanecznej z płyt. 14.50 (L) Bajki muzyczne dla dzieci (pięty). 15.05 (L) Komunikaty. 15.10 (L) Koncert rozrywkowy. 15.30 „Spełnione życzenie” — słuchow. dla dzieci. 16.00 Dzieńnik. 16.30 Kwadrans lekkiej muzyki fortepianowej. 16.45 „Przy sobocie po robocie”. 18.00 Wystawa Ziem Odzyskanych. 18.05 „Melodie świata”. 18.40 (L) „Przepowiednia” — aud. rozr. 19.00 (L) „5 minut poezji”. 19.05 (L) „Przygotowujemy się do nowego roku szkolnego”. 19.15 (L) Muzyka lekka (pięty). 19.30 „Emanacyjantki”. 19.45 Wieczór autorski Wł. Broniewskiego, J. Brzechwy, J. Mickiewicza i S. Grodzkiej. 20.10 (L) „Wieczór Mickiewiczowski”. 1. „Moje spotkania z Mickiewiczem” felieton S. Pollaka. 2. „Mickiewicz w pieśni polskich kompozytorów”. 3. Zagadka. 20.40 „Miniatury skrzypcowe”. 21.00 Dziennik. 22.00 Muzyka taneczna. 22.45 (L) Koncert życzeń (cz. II) 22.58 (L) Omów. progr. lok. na jutro. 23.30 Muzyka taneczna. 24. (L) Koncert życzeń (cz. II). 0.35 (L) Zakończenie audycji i Hymn.

LATO STUDENTÓW ŁÓDZKICH

Tegoroczne lato studentów wyższych uczelni spędzą w urozmaicony sposób.
Główny Komitet Wczasów Akademickich organizuje w tym roku Domy Wypoczynkowe oraz t. zw. Obozy Społeczne, które znajdują się na Ziemiach Odzyskanych i nad morzem. Okres wypoczynkowy studentów łódzkich rozpoczyna się 15 b. m. i ogółem obejmuje 1030 studentów uczelni łódzkich.



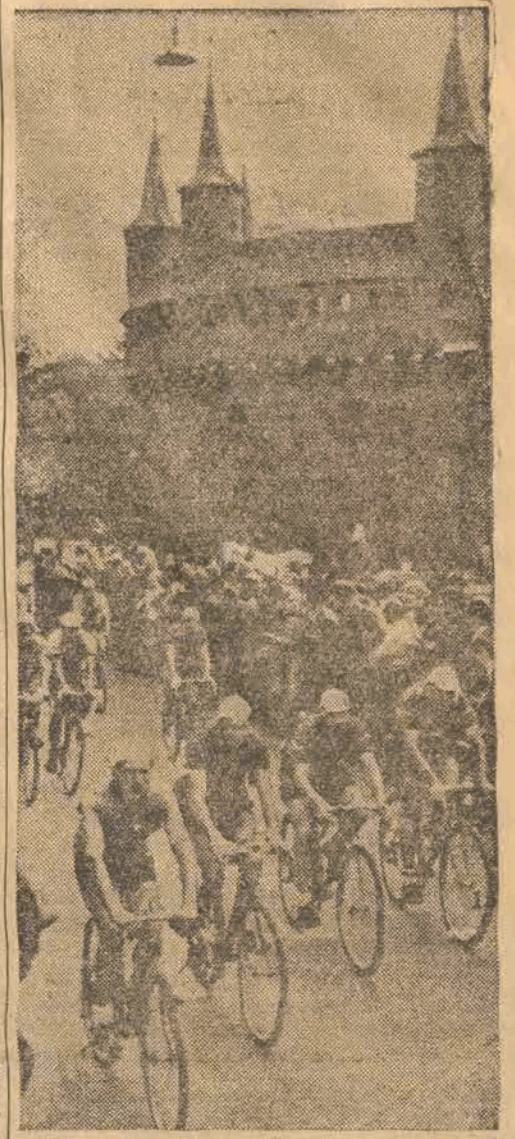
Tour de Pologne zbliża się do Łodzi

W Częstochowie pierwszy był Rzeźnicki przed Pietraszewskim

CZĘSTOCHOWA (obsł. wł.) — IX etap wyścigu dookoła Polski rozegrano w bardzo niesprzyjających warunkach atmosferycznych i na bardzo złych drogach na trasie Kraków — Częstochowa. Już na starcie w Krakowie wycofał się z wyścigu Ritter, któremu lekarze zabronili kontynuować wyścig. W czasie etapu odpadł Person II i rozbił tym samym drużynę Szwecji.
Na IX etapie rozegrano 4 finisze. Pierwszy w Miechowie wygrał Rydmark (Szwecja) o koło przed Rzeźnickim, po czym obaj zainicjowali ucieczkę i uzyskali około 2 km. przewagi nad pozostałą grupą z Wrzesińskim, Wójcikiem, Czechami Wawerka, Keberle i Pietraszewskim na czele. Niedługo po tym Rydmark przebił gumę i Rzeźnicki jechał samotnie dalej, wy-

grywając trzy następne finisze w Jędrzejowie, Szczekocinach i Romanowie, gdzie już miał 8 minut przewagi nad pozostałymi. Witany entuzjastycznie przybył Rzeźnicki na metę w Częstochowie w czasie 7:23:25 godz., następnymi miejscami zajęli: 2) Pietraszewski — 7:31:28, 3) Videval (Szwecja).
W klasyfikacji indywidualnej prowadzi nadal Wójcik z łącznym czasem 51:20:58 przed Pietraszewskim — 51:43:32, 3) Wrzesiński — 51:45:29, 4) Rzeźnicki — 52:02:43, 5) Wawerka (CSR) — 52:08:09, 6) Widewall — 52:13:11, 7) Madl (Węgry) — 52:18:04, 8) Rydmark (Szwecja) — 52:28:06, 9) Nowoczek i 10) Stolarczyk.
W klasyfikacji drużyn państwowych prowadzi nadal Polska I z łącznym czasem 154:39:08,

przed Polską II, Polską III i Czechosłowacją. Zły stan szos oraz ciężkie warunki atmosferyczne sprawiły m. in. i to, że jeden z czołowych zawodników — Napierała ukończył wyścig na 19-tym miejscu w czasie przeszło pół godziny gorszym od zwycięzcy (8:08:46 godz.) a ostatni, który dojechał na metę miał czas o 1 godz. 45 min. gorszy od Rzeźnickiego.



„TOUR DE POLOGNE” W KRAKOWIE

Co by to było...

Gdyby lekkoatleci nasi startowali na pierwszych nowożytnych igrzyskach olimpijskich



Olimpiada niejednemu już zapewne antuzjastcie sportu i rekordów spędza sen z oczu. Niewesoła są przed nami horoskopy. Możemy już z góry sobie powiedzieć, że jeżeli znajdziemy się w Londynie, nie przywieziemy stamtąd żadnego medalu, ani złotego, ani srebrnego, ani brązowego.

Ostatnie wyniki naszych lekkoatletów choć błędna w porównaniu z wynikami lekkoatletów USA, radzieckich, czy innych, to jednak predystynowałyby nas do... zajęcia wszystkich niemal pierwszych miejsc na Olimpiadzie w... Atenach w 1896 roku.
Dla przykładu porównajmy wyniki zdobywców złotych medali na tej pierwszej Olimpiadzie nowożytnej z ostatnimi najlepszymi wynikami naszych lekkoatletów, a przekonamy się o słuszności naszego twierdzenia i o ogromnym postępie, jakie w lekkiej atletyce poczyniono w ciągu ostatnich pięćdziesięciu lat.
W biegu na 100 m w Atenach zwyciężył Amerykanin Burke w czasie 12 sek.
Ostatni wynik Kiszki wynosi 10,8 sek.
W biegu na 400 m triumfował także sam Burke w czasie 54,2 sek.
Ostatni wynik Stankiewicz wynosi 51,2 sek.
W biegu na 800 m zwyciężył w Atenach Anglik Flack w czasie 2:11 m.

Ostatni wynik Stankiewicz wynosi 1:57,1 m.
W biegu na 1500 m w Atenach triumfował także sam Flack w czasie 4:33,2 m.
Ostatni wynik Widenkowskiego wynosi 4:07,4 m.
W biegu na 110 m przez płotki zwyciężył w Atenach Amerykanin Curtis w czasie 17,1 sek.
Ostatni wynik Adamczyka — 15,3 sek.
Skok wzwyż wygrał w Atenach Amerykanin Clark wynikiem 181 cm.
Ostatni wynik Zwolińskiego — 180 cm.
Skok w dal wygrał w Atenach również Clark wynikiem 635 cm.
Ostatni wynik Adamczyka wynosi 7,29 m.
Trójkok wygrał w Atenach Amerykanin Connally wynikiem 13,72 m.
Ostatni wynik Krzyżanowskiego jest ten sam 13,72 m.
Tyczkę wygrał w Atenach Amerykanin Hoyt wynikiem 330 cm.
Ostatni wynik Morończyka wynosi 363 cm.
Pchnięcie kulą zakończyło się w Atenach zwycięstwem Amerykanina Garret'a wynikiem 11,03 m.
Ostatni wynik Łomowskiego wynosi 15,51 m.
Dysk wygrał w Atenach także Garriet wynikiem 29,14 m.
Ostatni wynik Łomowskiego wynosi 47,82 m.
Jak widzimy więc, w Atenach przegralibyśmy tylko jedną konkurencję, a mianowicie skok wzwyż i podzieliłibyśmy się pierwszym miejscem z Ameryką w trójkoku. Resztę konkurencji wygrałibyśmy tak bezkonkurencyjnie, jak ja... przegramy zapewne w Londynie.

Dział oficjalny ŁOZR

Komunikat Zarządu Nr 2

1. Wszystkie kluby zrzeszone w ŁOZR winny podać w terminie do dnia 15 bm. imienia składy zarządów sekcji, z wyraźnym zaznaczeniem kto ma prawo podpisywania zgłoszeń oraz zwolnień zawodników.
2. Zgodnie z życzeniem Wojewódzkiego Urzędu Kultury Fizycznej powiadamy, że żadne wiadomości ani wzmianki o mających się odbyć imprezach międzynarodowych nie mogą być przez organizatorów podawane do prasy bez uprzedniej aprobaty dyrektora tegoż urzędu.
3. Ustala się, że gospodarz zawodów obowiązany jest uiszczyć każdorazowo takse sędziowską w wysokości zł. 300 na rece delegatą Wydziału Spraw Sędziowskich za pokwitowaniem na odpowiednim blankiecie, zaopatrzone w stempel skarbnika i podpis tegoż względnie jego zastępcy.
4. Wzywa się Zarząd sekcji pięciarskiej Ch. ZKS „Concordia” Piotrków do odbioru sumy zł. 50.000 przekazanych za naszym pośrednictwem przez Pierwszy Klub Sportowy Wrocław na poczet należności w związku z zerwanymi zawodami w dniu 12 kwietnia rb.
5. Główny Urząd Kultury Fizycznej zarządzeniem z dnia 4 maja br. podaje, iż zostało wydanych 46 legitymacji „Kart Wolnego Wstępu” na wszystkie imprezy sportowe na terenie Rzeczypospolitej Polskiej. Legitymacje opłacone są w czerwone plótno, posiadają na stronie tytułowej Godło Polskie i napis „Główny Urząd Kultury Fizycznej”, zaopatrzone są w kolejne numery od 1 do 46:
Nr 1. Przewodniczący Naczelnej Rady dla spraw Młodzieży i Kultury Fizycznej.
Nr Nr 2—6 Członkom Prezydium Naczelnej

- Rady dla spraw Młodzieży i Kultury Fizycznej.
- Nr 7. Dyrektor Głównego Urzędu Kultury Fizycznej.
 - Nr 8. Komendant Główny Powszechniej Organizacji „Służba Polsce”.
 - Nr Nr 9—13. Członkowie Komisji Sportowej Naczelnej Rady dla spraw Młodzieży i Kultury Fizycznej.
 - Nr 14. Zastępca Dyrektora Głównego Urzędu Kultury Fizycznej.
 - Nr Nr 15—18. Pracownicy Komendy Głównej Powsz. Org. „Służba Polsce”.
 - Nr Nr 19—32. Szefowie Oddziałów, Wydziałów i Inspektorzy GUKF.
 - Nr Nr 33—46. Dyrektorzy Wojewódzkich Urzędów Kultury Fizycznej.
- Okazje'elom powyższych legitymacji organizatorzy obowiązani są dostarczyć miejsc siedzących.
- Za Zarząd
w.z. (Cwiiek Dądzisław) — sekretarz

Falkenburg (USA) mistrzem Wimbledon

LONDYN (obsł. wł.) — Międzynarodowy turniej tenisowy w Wimbledon dobiega końca. W dniu wczorajszym rozegrano na kortach centralnym spotkanie finałowe w grze pojedynczej panów między Amerykaninem Falkenburgiem a Australijczykiem Bramwichem. Mecz zakończył się po ciężkiej 5-setowej walce, zwycięstwem Falkenburga w stosunku 7:5, 0:6, 6:2, 3:6, 7:5.

Olimpijska reprezentacja Węgier

BUDAPESZT (obsł. wł.) — Węgierskie władze sportowe ustaliły już skład swej ekipy olimpijskiej, która będzie liczyć 165 zawodników i zawodniczek. W skład ekipy olimpijskiej wejdzie: 10 pięciarszy, 3 cizgarowców, 13 wioślarzy, 14 koszykarzy, 7 strzelców, 21 szermierz, 14 zapasników, 23 gimnastyków, 21 lekkoatletów, w 4-ch pięcioboistów, 13 watterpolistów, 20 pływaków i 10 kajakowców.
Olimpijczycy węgierscy trenują już obecnie na specjalnym obozie kondycyjnym 70 km. od Budapesztu, gdzie mają do dyspozycji nowoczesnie wyposażony stadion.

ZSRR członkiem FIS

HAGA (obsł. wł.) — W Hadze odbyło się zebranie Rady Głównej i Komitetu Technicznego Międzynarodowej Federacji Narciarskiej — (F. I. S.), w którym uczestniczyli delegaci Polscy, St. Zjednoczonych, Anglii, Norwegii, Szwecji, Finlandii, Holandii, Czechosłowacji, Jugosławii, Francji i Szwajcarii.
Na zebraniu tym postanowiono przyjąć na członka Federacji Związek Radziecki. Ponadto zebrani uchwalili: poddanie rewizji statutu F. I. S., wprowadzenie w przyszłości do konkurencji międzynarodowych biegu na 10 km.,

dla kobiet, przełożenie 17 Kongresu Międzynarodowej Federacji Narciarskiej na termin późniejszy oraz zorganizowanie w Arosie (Szwajcaria) obozu narciarskiego przed przyszłymi mistrzostwami świata. W obozie uczestniczyć będą reprezentanci wszystkich krajów, należących do Federacji.

Zatwierdzono również program przyszłych mistrzostw świata, które odbędą się w Stanach Zjednoczonych w 1950 r. Na program mistrzostw złożą się:

W konkurencji męskiej: biegi długodystansowe na 18 i 50 km., biegi sztafetowe, skoki kombinacja norweska i alpejska, slalom i gigant slalom.

W konkurencji kobiecej: kombinacja alpejska i gigant slalom, względnie zjazd.

Dzisiejsze mecze ligowe

Dzisiaj, w sobotę odbędą się następujące mecze ligowe:
CRACOVIA — POLONIA (Bytom)
WARTA — POLONIA (Warszawa).

SPÓŁDZIELNIA PRACY
ZJEDNOCZONYCH MALARZY
»TECZA«
Łódź,
Gen. Karola Świerczewskiego 62
Tel. 210-10