



GŁOS TOMASZOWSKI



PISMO POLSKIEJ PARTII ROBOTNICZEJ

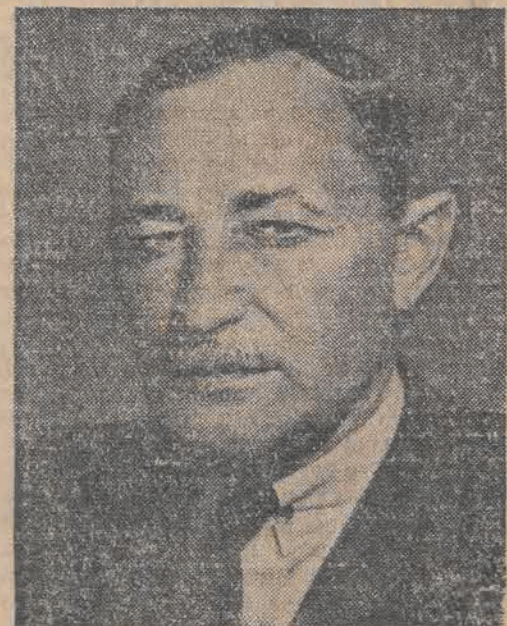
ROK IV

WTOREK 29 CZERWCA 1948 ROKU.

Nr 177 (1103)

Historyczny dzień Czechosłowacji

W dniu wczorajszym czechosłowacka partia socjaldemokratyczna i partia komunistyczna połączyły się w jedną organizację robotniczą



Wicepremier Fietlinger

czechosłowackiego hymnu państwowego, po czym przemówił premier A. Zapotocky, oznajmiając, że dnia 1 lipca nastąpi akt połączenia dwóch największych partii robotniczych w Czechosłowacji — Partii Komunistycznej oraz Partii Socjal-Demokratycznej.

PRAGA, PAP. — Na uroczystym zebraniu w sali „Lucerna”, jakie odbyło się w dniu 27 bm., na którym ogłoszono połączenie obu partii uchwalony został manifest o połączeniu się obu partii robotniczych.

„Łączymy w naszej wspólnej partii wszystkie nasze najlepsze tradycje narodowe, wszystkie doświadczenia ruchu robotniczego — brzmią m.in. słowa manifestu — doświadczenia, które kosztowały nas tyle ofiar. Bierze-

my pod uwagę również wszystkie doświadczenia wielkiej międzynarodowej walki klasy robotniczej. Chcemy, aby nasz kraj był bogaty i szczęśliwy, aby troska o poziom życia człowieka była u nas najwyższym prawem. Skupiamy w swoich szeregach 2,5 miliona członków. Idzie z nami olbrzymia większość czechosłowackiego ludu. Zyskaliśmy jego zaufanie, jako że potrafimy dotrzymać danego słowa. Chcemy być zawsze godnymi tego zaufania.

Cześć i sława zwycięskiej idei socjalizmu. Niech żyje Komunistyczna Partia Czechosłowacji, niech żyje jej przewodniczący Klement Gottwald, niech kwitnie w dobrobycie nasza Republika Czechosłowacka!”

Oreǳie Prezydenta Gottwalda

Następnie wśród burzliwych oklasków obecnych przewodniczący czechosłowackiego Zgromadzenia Narodowego dr John odczytał list oredzia Prezydenta Klementa Gottwalda skierowanego do uczestników zebrania. Prezydent Gottwald, który jest zarazem przewodniczącym Czechosłowackiej Partii Komunistycznej

nej w liście swoim z radością stwierdza, że po długich doświadczeniach, jakie ma za sobą czechosłowacka klasa robotnicza dn. 27 czerwca br. doszło do oczekiwanego od dawna zjednoczenia obu partii, które nastąpiło z wielu zasadniczych i istotnych powodów.

Klasa robotnicza — oświadczył w swoim



Prezydent Gottwald

liście Prez. Gottwald — prowadzi naród czechosłowacki do nowego, niebywałego rozkwitu oraz powiększać będzie jego dorobek kulturalny. Dlatego jest rzeczą samo przez się zrozumiałą. Dlatego jest rzeczą samo przez się zrozumiałą. (Dalszy ciąg na str. 2-giej.)

PRAGA (PAP). — W dniu 27 bm. odbyło się w sali „Lucerna” w Pradze manifestacyjne zebranie, na którym ogłoszono uroczyste połączenie Partii Socjal-Demokratycznej z Partią Komunistyczną w Czechosłowacji. Wszystkie miejsca w olbrzymiej sali „Lucerna” wypełnione były do ostatniego, gromadząc ponad 3.200 uczestników. Nad stołem reprezentacyjnym obu partii znajdowała się wielka państwowa chorągiew czechosłowacka oraz godła Czechosłowackiej Partii Komunistycznej i Socjal-Demokratycznej.

Za stołem prezydyjnym zasiadli członkowie prezydium obu partii oraz liczni goście. Zebranie otwarto uroczystym odegraniem

Oświadczenie ministra Modzelewskiego do przedstawicieli prasy polskiej i zagranicznej w sprawie Konferencji Warszawskiej

WARSZAWA (PAP). — Minister Modzelewski przyjął na konferencji prasowej przedstawicieli prasy krajowej i zagranicznej i udzielił — w odpowiedzi na ich pytania — dodatkowych wyjaśnień na temat Konferencji Warszawskiej.

Deklaracja warszawska — powiedział minister Modzelewski — jest wyrazem woli setek

milionów ludzi na całym świecie. Trudno wyobrazić sobie, by głos ich mógł być zlekceważony. Nie świadczyłoby to dobrze o pokojowych intencjach tych ludzi, którzy chcieliby przejść do porządku dziennego nad uchwałami warszawskimi. Stan, jaki panuje obecnie w Europie — zaznaczył minister Modzelewski — nie powinien trwać długo. Należy uregulować

wszystkie skutki wojny, aby w Europie mógł zapanować trwały pokój. Problem niemiecki powinien być rozwiązany przez 4 mocarstwa z uwzględnieniem opinii państw najbardziej zainteresowanych.

W odpowiedzi na dalsze pytania, minister Modzelewski oświadczył, że kontrola nad Zagłębiem Ruhry, przewidziana w układzie londyńskim, jest niedostateczna. Ogranicza się ona jedynie i tylko do rozdziału produkcji, lecz nie do samej produkcji.

W związku z tym, Francja nie będzie mogła kwestionować tej lub innej gałęzi produkcji Ruhry. A jeżeli chodzi o rozdział produkcji, to nie będzie ona mogła wiele osiągnąć, dysponując trzema głosami na 15 głosów.

Na pytanie w sprawie jednoci Niemiec, minister Modzelewski odrzekł: „Plany rozbięcia Niemiec są nierealne, a my jesteśmy politykami realnymi. Można stworzyć sztuczne państewko gdzieś w Afryce, lecz nie w centrum Europy w stosunku do 60 milionów Niemców. Sztuczne twory długo się nie utrzymują”.

Na pytanie, czy Rząd Polski prześle tekst deklaracji warszawskiej innym państwom, minister Modzelewski odpowiedział przecząco, dodając, że Rząd Polski nie otrzymał oficjalnie tekstu uchwały londyńskich.

Jeden z obecnych dziennikarzy rzucił pytanie, czy na Konferencji Warszawskiej zapadły również tajne uchwały.

Minister Modzelewski podkreślił z naciskiem, że nie było na Konferencji Warszawskiej żadnych tajnych uchwał. Wszystko zostało podane w ogłoszonym komunikacie. „Ci, którzy walczą o pokój — dodał minister Modzelewski — nie potrzebują niczego ukrywać. Cel jest tak szlachetny i tak zrozumiały, że wystarczyło wszystko otwarcie przedstawić”.

Kontrofensywa Markosa

Greckie wojska demokratyczne przystąpiły do generalnego przeciwnatarcia na wszystkich frontach



Poliany. Po odparciu ataków przeciwnika na wszystkich odcinkach, armia demokratyczna przeszła do przeciwnatarcia. Na odcinku Kuszniczy jednostki armii demokratycznej wyparły przeciwnika z szeregu ważnych pozycji. Walki w tym rejonie rozwijały się pomyślnie dla armii demokratycznej.

Oddziały gen. Markosa, które dnia 25 czerwca przeszły do kontrofensywy na odcinku Amarando, zmusiły przeciwnika do wycofania się. Oddziały armii demokratycznej posuwają się w tym okręgu w dalszym ciągu naprzód.

Na odcinku Greveny silne ataki nieprzyjaciela zostały odparte. W pobliżu Ptolomeidy oddziały armii demokratycznej wyzwoliły miejscowość Anaraki.

Na półwyspie Peloponeskim armia demo-

kratyczna po zacieklej walce zajęła miasto Zaha.

Rozgłosnia podkreśla, że w całym kraju, a zwłaszcza w Macedonii środkowej i zachodniej oraz na Peloponezie, formacje armii demokratycznej z każdym dniem potęgują swe natarcie.

RZYM, PAP. — Służba informacyjna Wolnej Grecji doniosła, że oddziały gen. Markosa zaatakowały Edesę położoną w Macedonii w pobliżu granicy jugosłowiańskiej. Miasto znajduje się pod intensywnym ogniem moździerzy powstańców i jest już częściowo zniszczone. Edessa, która leży na głównej linii kolejowej z Salonik do Monastyr (Jugosławia) posiada duże znaczenie strategiczne.

Trzęsienie ziemi w Japonii

Szereg miast w prowincji Nagoya-zamienione w gruzy. 30 tysięcy zabitych i rannych

LONDYN, PAP. — Nadeszła tu wiadomość z Tokio, że w poniedziałek po południu centralną Japonię nawiedziło gwałtowne trzęsienie ziemi. Według niesprawdzonych doniesień, o godz. 16,17 w prowincji Nagoya ofiarą trzęsienia ziemi padło 30 tysięcy zabitych, zaginionych i rannych.

Trzęsienie ziemi stało podobno z powierzchni kilka miast Japonii środkowej. Około 100 tysięcy osób pozostało bez dachu nad głową. Wiele tysięcy domów uległo zniszczeniu. Powagę katastrofy zwiększyły wysokie fale przybrzeżne, które zalały rozległe okoli-

ce. Co najmniej dwa pociągi osobowe znalazły się w centrum katastrofy i zostały zdruzgotane.

Ośrodek trzęsienia ziemi znajdował się w odległości około 110 kilometrów na północny zachód od milionowego miasta Nagoya na wschodnim wybrzeżu wyspy Honshu. Doniesienia z Fukui, prefektury położonej dalej na północny zachód głoszą, że szaleją tam olbrzymie pożary. Trzecia część miasta Fukui leży w gruzach.

Japonia została nawiedzona już nie raz w swych dziejach straszliwymi trzęsieniami ziemi. Podczas poprzedniej wielkiej kaka-

strofy tego rodzaju w grudniu 1946 r. trzęsienie ziemi pochłonęło 1026 zabitych, 1030 osób było rannych i sto tysięcy pozostało bez dachu nad głową. Starle zostało wówczas z powierzchni ziemi miasto Nakamura na wyspie Shikoku. Najcięższe trzęsienie ziemi nawiedziło dotychczas Japonię w roku 1900 gdy w samym Tokio zostało zabitych 143 tysiące osób.

LONDYN, PAP. — Z Honolulu donoszą, że niezwykle ciężkie trzęsienie ziemi odczuło na wyspie Oaha-Oahu o godz. 1,42 w nocy wg czasu lokalnego. Jak dotąd brak wiadomości o wyrządzonych szkodach i ofiarach

Kronika Tomaszowa Nowe zadania Spółdzielni Spowżyców



KOMU WINSZUJEMY

Wtorek, 29 czerwca 1948 roku.
Dziś: Piotra i Pawła.

WAŻNIEJSZE TELEFONY

Straż Pożarna — 51
Milicja Obywatelska — 47
Dworzec Kolejowy — 4
Komitet PPR — 46
Komitet PPS — 166

K I N A

Kino „Przedwiośnie“ wyświetla film prod. angielskiej p.t. „Na tropie zbrodni“.

ADRES REDAKCJI:

Tomaszów, ul. św. Antoniego 26, tel. 46

Więści z kraju

KABEL PODWODNY
KOŁOBRZEG — BORNHOLM

Gdańska Okręgowa Dyrekcja Poczty przygotowuje materiały do budowy kabla podwodnego na linii Kołobrzeg — Bornholm. Kabel ten przyczyni się do usprawnienia łączności telekomunikacyjnej z duńską wyspą. Prace przy budowie rozpoczyna się w początkach przyszłego miesiąca.

—o.o.—

W końcu ubiegłego tygodnia odbyło się w Warszawie pierwsze posiedzenie Rady Nadzorczej Centrali Spółdzielni Spożywców. Zebranie otworzył prezes Naczelnej Rady Spółdzielczej wicemarszałek St. Szwalbe.

W nowej strukturze — mówił marsz. Szwalbe — Centrala Spożywców bę-

dzie miała ścisły kontakt z ruchem zawodowym, a przez działalność społeczno-wychowawczą i lustracyjną — ze spółdzielniami.

Na przewodniczącego Rady Nadzorczej wybrano ob. M. Olesińskiego, który nakreślił najważniejsze zadania stojące przed Centralą Spółdzielni Spo-

żywców. Do zadań tych należy włączyć nie spółdzielni zamkniętych do ogólnej sieci spółdzielni powszechnych i ściśle powiązanie z Centralą. W miarę znoszenia systemu kartkowego Spółdzielnie Spożywców będą musiały jeszcze sprawniej zaopatrywać ludność robotniczą w miastach. Trzeba będzie tworzyć większe organizmy gospodarcze przez łączenie spółdzielni w jednej miejscowości. Do prac tych przystąpiły już spółdzielnie warszawskie. Spółdzielnie Spożywców winny dążyć do tego, by zaopatrywać się wyłącznie w sektorze uspołecznionym t. j. w spółdzielczym lub państwowym.

Przyjęto sprawozdanie Komisji Organizacyjnej złożone przez prezesa J. Żerkowskiego, który zwrócił szczególną uwagę na potrzebę dokonania daleko idących oszczędności, zarówno w Centrali jak i w spółdzielniach. Pieniądze spółdzielcze są własnością społeczną i każdy grosz musi być oszczędnie wydawany — powiedział prezes Żerkowski.

Do prezydium Rady Nadzorczej Centrali — obok przewodniczącego M. Olesińskiego — weszli: F. Baranowski, P. Głowacki, W. Papiewska i A. Druszcz.

Zarząd C.S.S. „Społem“ wybrano w następującym składzie: — prezes J. Żerkowski, członkowie: I. Brym, S. Gołębowski, J. Jasiński, J. Niemiec i A. Przybyliński.

Połowy rybackie

Połowy dorsza dają wyniki znacznie słabsze od wyników z przełomu maja na czerwiec. W niektórych punktach wybrzeża rybacy kutrowi w związku z tym zawiesili wyjazdy na morze na czas nieograniczony i wykorzystują przerwę na remonty statków. W dalszym ciągu uzyskuje się niezłe wyniki przy połowach łodziowych na haczyki. Mimo przewidywań wcześniejszego zaniku połowu szprot, ukazuje się on jeszcze dotychczas.

Druga dekada miesiąca dała niespodziewanie niemal 20 ton tej ryby. Jest to wyjątkowe zjawisko, że szprot występuje jeszcze w tym miesiącu.

Wszyscy rzemieślnicy członkami cechów

Na początku lipca br. powołane będą na terenie całego kraju nowe cechy rzemieślnicze. Każdy rzemieślnik będzie miał obowiązek należenia do cechu swojej branży. Dotychczas nie istniał przymus należenia do cechów, które skupiały w sobie nie raz tylko część pracujących na danym terenie rzemieślników.

Na podstawie dekretu z dnia 3 kwietnia br., dotyczącego częściowej zmiany prawa przemysłowego, ustalono jednolite statuty cechowe dla poszczególnych branż rzemiosła.

Ministerstwo Przemysłu i Handlu

zatwierdziło nową sieć cechów rzemieślniczych. Nowopowstałe cechy będą rozmieszczane planowo i przez to udostępnione będą dla rzemieślników, których warsztaty są rozproszone.

Członkowie cechów wyłonią spośród swego grona tymczasowe zarządy komisaryczne cechów, których zadaniem będzie sporządzenie listy członków i przygotowanie wyboru władz cechowych.

Wprowadzenie przymusu cechowego przyczyni się do rozwoju technicznego i gospodarczego wszystkich gałęzi rzemiosła.

Trzydniówki „Służby Polsce“

W ramach akcji „Trzydniówek“ cała młodzież „SP“ przystąpi w dniu 1 lipca do pracy.

W czasie trwania akcji wykonane zostaną inwestycje lokalne jak np. naprawa dróg i mostów, budowa domów ludowych, wojsk i stadionów sportowych i t.p. Już przed masowym rozpoczęciem akcji „Trzydniówek“ poszczególne województwa rozpoczęły samodzielną ich realizację w terminach wcześniejszych.

Oddział „SP“ w Białymstoku przystąpił do odbudowy stadionu miejskiego. Podobną akcję rozpoczęło szereg powiatów i gmin województw: śląskich, krakowskiego, wrocławskiego, warszawskiego i łódzkiego.

W woj. poznańskim junacy „SP“ po magali przy elektryfikacji gromady Trzebnica i radiofonizacji gmin. Równocześnie zbudowano drogę w Głębinowie Nowym.

Łowicz

Gmina Bąków posiada telefony W każdej gromadzie zainstalowano aparaty

Niecodzienną uroczystość przeżywała w ubiegłą niedzielę wieś Zduny gm. Bąków w pow. łowickim. Tego dnia została oddana do użytku ludności okolicznych wsi sieć telefoniczna. Ztelefonizowany został cały teren gminy, aparaty telefoniczne zaczęły działać w 28 sołectwach, w telefonach wyposażone zostały szkoły, placówki spółdzielcze itp. Na uroczystość tę przybył minister Poczty i Telegrafów tow. Szymanowski oraz wiceminister Sprawie dliwości ob. Rak. Uroczystość otwarcia sieci telefonicznej w Zdunach była połączona z uroczystością wręczenia odznaczeń członkom Ba talionów Chłopskich. Odznaczenia otrzymało ponad 100 partyzantów, wśród nich znalazły się i kobiety: Królowa Michałina, Kurczakowa Wanda, Kozicka Anna i inne.

Wieś Zduny jest wsią wzorową, należy do zespołu wsi samopomocowych i zarówno swym wyglądem, jak i uświadomieniem i poziomem uspołecznienia mieszkańców odbiega daleko od przeciętnej wsi. Posiada ona piękny budynek zarządu gminy, rozbudowane placówki spółdzielcze, własną straż pożarną, szkoły i to szkoły różnolitego stopnia.

Poza szkołą podstawową mieści się tu również siadująca ze Zdunami Dąbrowie gimnazjum i liceum ogólnokształcące oraz liceum zawo-

dowe rolnicze. Gmina Bąków jest pierwszą całkowicie ztelefonizowaną na terenie województwa łódzkiego gminą. Nie jest to jedyną techniczną nowoczesną zdobycz mieszkańców tego ośrodka. Wioski całej gminy są całkowicie zelektryfikowane i radiofonizowane.

Obecnie samorząd gminny myśli o tym by w Zdunach przeprowadzić sieć kanalizacyjną.

Gmina Bąków pow. łowickiego idzie szybkimi krokami po drodze postępu. Jej osiągnięcia stanowią przykład do naśladowania dla innych ośrodków powiatu łowickiego. (R. K.)

Rynek mleczarsko - jajczarski będzie uregulowany

W dniu 25 bm. w Warszawie odbyło się pierwsze posiedzenie Rady Nadzorczej Centrali Spółdzielni Mleczarsko-Jajczarskich.

Posiedzenie otworzył w imieniu Naczelnej Rady Spółdzielczej min. Grubecki.

Sprawozdanie z prac Komisji Organizacyjnej Centrali złożył prezes pos. Kaczocha.

Centrala zrzesza ponad 700 spółdzielni i 2 tysiące filii, posiada 827 czynnych zakładów mleczarskich oraz około 3 tysiące zlewni, śmietañczarni i zbiornic jaj. W terenie pracuje 14 Okręgowych Oddziałów Mleczarsko-Jajczarskich oraz Eksportowa Zbiornica Jaj i Drobiu w Gdyni. Do spółdzielni mleczarskich należy około 30 tys. członków, co stanowi 10 procent ogółu rolników. 5-miesięczny plan dostaw mleka został wypełniony w 117 procentach dostaw jaj w 108 proc., plan obrotów handlowych w 116 proc. Przekroczenie planu jest spowodowane umiejętnie stosowaną polityką cen.

Obecnie przed Centralą stoją poważne zadania: usprawnienie aparatu instrukcyjnego, usprawnienie sieci dystrybucyjnej, usprawnienie transportu

oraz uzupełnienie kadr pracowników spółdzielczych.

W celu złamania spekulacji na rynku jajczarsko-mleczarskim Centrala zamierza rozszerzyć akcję skupu jaj, podbudować tuczarnie drobiu przy mleczarniach, rzeźnię drobiu w ośrodkach okręgowych oraz zorganizować sieć własnych sklepów detalicznych.

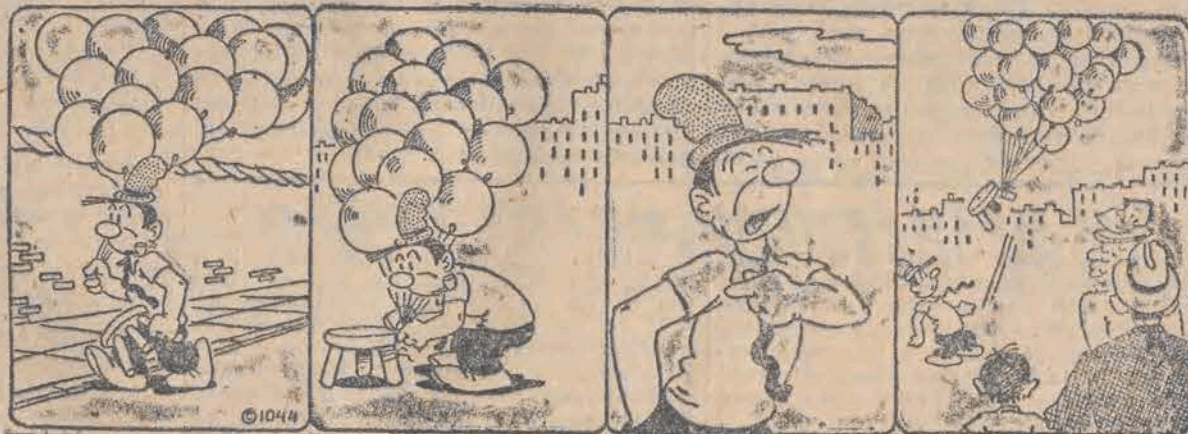
Kronika teatralna

Teatr Jeleniogórski w ciągu ub. sezonu dał 287 przedstawień, z czego 26 przedstawień w miejscowościach turystycznych, 10 bezpłatnych przedstawień dla świata pracy i wojska i 6 przedstawień dla chorych na gruźlicę w sanatorium w Wysokiej Łące. Sprzedano ogółem 67.000 biletów, z czego ponad 49 tysięcy ulgowych dla świata pracy i młodzieży.

Nestor sceny polskiej, Ludwik Solski, udał się z Poznania, gdzie występował do tej pory w Teatrze Nowym, na tournée artystyczne po Wielkopolsce i Ziemi Lubuskiej. Ostatnio wystąpił Solski w Teatrze Miejskim w Gnieźnie, grając rolę Łatki w „Dożywocie“ Fredry. W czasie antraktu powitał znakomitego artystę, podkreślając jego wielkie zasługi dla teatru polskiego, prezydent miasta, Wydra-Nawrocki, oraz przedstawiciele organizacji kulturalno-artystycznych.

Zespół Teatru Miejskiego z Gniezna udeła się na tournée po Wielkopolsce z komedią Fredry „Coitunfa“.

Przygody Jasia Wiercipięty



Kupujcie — baloniki,

kupujcie!

Gdzie one?

