



GŁOS KALISKI



PISMO POLSKIEJ PARTII ROBOTNICZEJ

ROK IV

SOBOTA 23 PAŹDZIERNIKA 1948 ROKU.

Nr 291 (1236)

„BIAŁA KSIĘGA” - NIEDOSTATKU ANGLII

Rząd Attlee - Bevina zapowiada utrzymanie „półgłodowej” diety na dalsze 8 miesięcy. 4 miliony Anglików bez dachu nad głową wobec nadchodzącej zimy

LONDYN PAP. — Ogłoszona tu ostatnio przez rząd „Biała Księga” zapowiada, że wszelkiego rodzaju ograniczenia spożycia dla ludności brytyjskiej będą trwały co najmniej do czerwca roku przyszłego. „Biała Księga” stwierdza, że pomoc amerykańska w ramach planu Marshalla nie wystarczy bynajmniej na polepszenie sytuacji ludności i że dolary amerykańskie umożliwią zaledwie utrzymanie dzisiejszej półgłodowej diety.

Dzisiejszy poziom konsumpcji ludności brytyjskiej jest — jak podkreśla „Biała Księga” — niższy, aniżeli przed kryzysem finansowym roku ubiegłego. W ciągu najbliższych 8 miesięcy obecne niskie racje żywnościowe nie zostaną zwiększone. Konsumpcja tytoniu i papierosów zostanie zredukowana. Utrzymane zostaną ograniczenia przydziałów benzyny dla samochodów prywatnych i motocykli. Przydział ubrań na rynek wewnętrzny zmniejszy się w porównaniu z rokiem ubiegłym. Program budowy tanich mieszkań będzie utrzymany na dotychczasowym niewystarczającym poziomie.

LONDYN PAP. — Ciężka sytuacja mieszkaniowa w Wielkiej Brytanii poważnie niepokoi tutejszą opinię publiczną, koła parlamentarne i związkowe.

Na nowej jesiennej sesji Izby Gmin, rozpoczynającej się w najbliższy poniedziałek, minister zdrowia i budowy domów Bevan spotka się prawdopodobnie z silną krytyką szerokiego kół poselekich, albowiem podczas ferii parlamentarnych większa część posłów, odwołując swe okręgi wyborcze na obszarze całego kraju, mogła przekonać się naocznie

o ostrym braku domów mieszkalnych i o ciężkiej sytuacji ludności.

W liście otwartym do min. Bevana, opubl-

kowanym na łamach „Daily Worker” grupa londyńskich radców miejskich i przedstawicieli związków zawodowych robotników budowa-

Kongres Zjednoczeniowy PPR i PPS odbędzie się w połowie grudnia rb.

Komisja Współdziałania PPR i PPS na posiedzeniu w dniu 22 października ustaliła na podstawie upoważnienia kierownictw centralnych obu Partii, że Kongres Zjednoczeniowy PPR i PPS odbędzie się w pierwszej połowie grudnia br.

Postanowiono też zwołać na dzień 3-go listopada wspólne posiedzenie KC PPR i CKW PPS celem ustalenia daty i porządku dziennego Kongresu Zjednoczeniowego.

Ostre walki o kopalnie francuskie

Wojska kolonialne na rozkaz Queuille'a strzelają do strajkujących górników

PARYŻ (PAP). — W 19-tym dniu strajku górników sytuacja uległa ponownemu zaostrzeniu. W zaciętych, będących następstwem akcji policyjnej, 200 osób odniosło rany.

W poszczególnych zagłębiach węglowych sytuacja przedstawia się następująco: NORD I PAS DE CALAIS. Na północy, gdzie dotychczas strajk odbywał się w spokoju, do-

szło do poważnych zacięć, w wyniku których 15 strajkujących i 20 żandarmów odniosło rany. Bezpośrednią przyczyną zacięć było aresztowanie 8 działaczy związków zawodowych, którzy zostali uwięzieni w Bethune. Miejscowi górnicy oraz strajkujący robotnicy, przybyli z Noeux, Bruay, Auchel, Vadin i Naringarbe, utworzyli pochód, który udał się pod prefekturę, domagając się zwolnienia aresztowanych.

Delegacja manifestantów została przyjęta przez podprefekta, który zgodził się na tymczasowe zwolnienie aresztowanych, natomiast odmówił wstrzymania dochodzenia sądowego, za słaniając się brakiem kompetencji.

Wobec tego manifestanci skierowali się ku budynkowi sądowemu, zabierając z sobą podprefekta. Gdy pochód zbliżył się do sądu, został nagle zaatakowany przez żandarmów, którzy użyli gazów łzawiących i kolb karabinów

przy rozpędzaniu tłumów. Podczas starcia szereg żandarmów zostało obezwładnionych i rozbrojonych.

Do zagłębia napływają w dalszym ciągu posiłki policji i wojska. Do Lille przybyło 6 tysięcy żołnierzy z francuskiej strefy okupacyjnej w Niemczech.

ZAGŁEBIE CARMAUX. Miasto sprawia wrażenie miejscowości w stanie oblężenia. Zebrań publiczne są zabronione. Kolejarze przystąpili do strajku solidarnościowego. Górnicy departamentu Tarn postanowili nie podejmować rozmów z prefektem, który, korzystając z faktu, że delegacja strajkujących została przyjęta w prefekturze, polecił policji obsadzenie centrali elektrycznej.

GARD. Górnicy, wspomagani przez ludność, odbili kopalnie Besseges, Moliere-Sur-Seze i Richard, rozbrajając 30 policjantów i oficera. Policjanci, uciekając, porzucili samochód i stację radiową.

Należy podkreślić, że oddziały wojska, okupujący kopalnię Richard, nie stawiały strajkującym żadnego oporu, pozwalając na zajęcie szybu. Robotnicy budowlani przystąpili do strajku solidarnościowego.

W Artes zastrajkowali metalowcy.

PARYŻ PAP. — Według wiadomości, które nadeszły do Paryża w godzinach wieczornych, w zagłębiu Firminy (departament Loary) doszło do zaciętej walki między strajkującymi górnkami a policją i wojskiem. W chwili, gdy górnicy wypierali policjantów z szybu Combfort, wojska kolonialne otworzyły ogień na strajkujących.

Jeden górnik został zabity, a 15 odniosło ciężkie rany. Ogółem podczas starcia w Firminy po nad 100 osób zostało rannych.

W Monéau les Mines w zagłębiu północnym wszystkie ataki policji zostały odparte. Strajkujący wzięli do niewoli 140 żandarmów, w tym jednego pułkownika i jednego kapitana żandarmerii.

W departamencie Gard siły policyjne zostały wycofane i wszystkie kopalnie znajdują się w rękach strajkujących.

W godzinach popołudniowych zebrała się w Paryżu, pod przewodnictwem prezydenta republiki Auriola, rada ministrów, która ma powziąć ważne decyzje w związku z sytuacją strajkową.

Reforma płac nauczycielskich

WARSZAWA PAP. — W 44 numerze Dziennika Ustaw R. P. ukazał się dekret o uposażeniu nauczycieli szkół państwowych i podstawowych.

Dekret ustanawia 7 grup uposażenia: zasadnicze od 6.000 zł. w 7 gr. do 11.000 zł. w 1-ej grupie. Do uposażenia zasadniczego dochodzą dodatki lokalne, funkcyjne i służbowe oraz wynagrodzenia za pracę w godzinach nadliczbowych i za czynności dodatkowe.

Dodatki lokalne w Warszawie wynoszą od 350 do 650 zł., na Ziemiach Odzyskanych i na obszarach nadmorskich od 750 do 1.400 zł.

Dodatki funkcyjne wahają się w granicach od 1.000 do 6.000 zł. Służbowe zaś od 1.200 do 5.000 zł. miesięcznie.

Nauczyciele będą przeszerzegowani do nowych grup uposażeniowych, według następujących zasad:

Grupa 4 i 5 otrzyma grupę 1, grupa 6 — 2-gą grupę 7 — 3-cią, grupa 8 — 4-tą, grupa 9 — 5-tą, grupa 10 — 6-tą i grupa 11 — 7-mą.

Specjalne wynagrodzenie będzie przysługiwać za nauczanie i prowadzenie zajęć wychowawczych w godzinach nadliczbowych oraz za czynności dodatkowe, jak np. sprawowanie opieki wychowawczej nad klasą, opiekowanie się pracownią, biblioteką itd.

Ponad pół miliarda zł na Wspólny Dom wpłacono do dnia 20 października rb.

WARSZAWA (PAP). — W dniu 22 bm. odbyła się w Komitecie Centralnym PPR, krajowa odprawa pełnomocników zbiórki na Wspólny Dom Zjednoczonej Partii klasy robotniczej — członków obu partii robotniczych PPR i PPS, na której pełnomocnicy poszczególnych województw złożyli sprawozdania z przebiegu zbiórki.

Konferencję zagalął pełnomocnik KC PPR do spraw zbiórki tow. Szafranski, stwierdzając,

że w okresie poprzedzającym zjednoczenie polskiej klasy robotniczej, akcja wpłat i zbiórki pieniędzy powinna być bardziej intensywna i skoordynowana.

Stan zbiórki na Fundusz Budowy Centralnego Domu Zjednoczonej Partii Klasy Robotniczej wyniósł w dniu 20 października rb. — 613.206.737 zł. Na sumę tę złożyły się wpłaty członków obu partii — kwitowane cegiełkami. Zbiórka przeprowadzona 1-go maja w całym kraju (ponad 33 mil. zł), wpłaty instytucji oraz członków PPR, przebywających na placówkach zagranicznych.

Poszczególne województwa wpłaciły (stan na dzień 20 bm.): woj. śląsko-dąbrowskie — 90.422.066 zł, woj. wrocławskie — 58.503.991 zł, woj. poznańskie — 43.256.372 zł, woj. szczecińskie — 36.830.590 zł, woj. bydgoskie — 31.069.317 zł, woj. krakowskie — 28.800.624 zł, woj. gdańskie — 21.542.715 zł, woj. łódzkie — 18.927.299 zł, woj. warszawskie — 15.647.190 zł, woj. kieleckie — 13.092.077 zł, woj. lubelskie — 12.146.205 zł, woj. olsztyńskie — 11.352.413 zł, woj. rzeszowskie — 10.831.285 zł, woj. bielskie — 6.726.454 zł.

W Warszawie zebrano — 61.792.836 zł, w Łodzi — 21.756.242 zł.

Rada Bezpieczeństwa odroczone po odczytaniu projektu „małej szóstki”

PARYŻ PAP. — Wśród niesłychanego zainteresowania i napięcia, niespotykanego na dotychczasowych posiedzeniach ONZ, rozpoczęto w piątek o godz. 16-ej posiedzenie Rady Bezpieczeństwa, poświęcone „sprawie Berlina”. Przed posiedzeniem przewodniczący rady — Bramuglia przeprowadził konferencję z delegatami trzech mocarstw zachodnich, a następnie z wiceministrem Wyszyńskim.

Miejsca przeznaczone dla delegatów państw członków Rady, dla publiczności i dziennikarzy były całkowicie wypełnione na długo przed posiedzeniem. W atmosferze najwyższego napięcia i uwagi generalny sekretarz ONZ Trygve Lie odczytał tekst projektu rezolucji, opracowany przez 6 „mniejszych” państw, wchodzących w skład Rady Bezpieczeństwa. (Tekst rezolucji podajemy na str. 2-iej naszego pisma).

Po zapoznaniu zebranych z projektem „szóstki” w sprawie rozwiązania zagadnienia berlińskiego, zabrał głos przewodniczący — Bramuglia, kreśląc w krótkim przemówieniu podstawki i dążenia, jakimi kierowali się delegaci sześciu państw w przygotowywaniu projektu rezolucji.

Następnie zostały złożone kolejno krótkie deklaracje przez delegatów Chin, Syrii, Belgii, i Kanady. Po wyczerpaniu listy mówców przewodniczący Bramuglia oświadczył, że ponieważ delegaci 5 mocarstw nie mieli czasu na zapoznanie się z warunkami i szczegółami projektu rezolucji, posiedzenie Rady Bezpieczeństwa zostaje odroczone na poniedziałek pp. po południu.

W Bizonii — jak za Hitlera

BERLIN (PAP). — Podczas powrotu delegacji związku ofiar faszyzmu z kongresu w Eisenach do Frankfurtu, amerykańska policja graniczna na polecenie władz wojskowych zatrzymała niektórych członków delegacji i skonfiskowała znalezione przy nich „zakazaną literaturę”, do której zaliczono m. in. dzieła Turgeniewa, znanego pisarza Martina Andersema Nexoe oraz znajdujący się w posiadaniu delegatów zbiór listów poźegnalnych, pisanych przez niemieckich antyfaszystów przed ich straceniem przez hitlerowców.

Rozkaz zaprzestania walk w Palestynie wydał rząd Izraela i rząd egipski

PARYŻ (PAP). — Mediator ONZ w konflikcie palestyńskim dr Ralph Bunche ogłosił komunikat, stwierdzający, że otrzymał depeşe od obserwatorów ONZ w Tel-Awivie i w Kairze, donoszące, iż rząd państwa Izrael, jak i rząd egipski zastosowały się do wezwania Rady Bezpieczeństwa i wydały swym wojskom rozkaz zaprzestania ognia na obszarze Negev.

PARYŻ (PAP). — Agencja France Presse do-

nosi z Tel-Awivu, że o godzinie 2 po południu czasu miejscowego, tj. w 2 godziny po terminie ustalonym przez mediatora ONZ — Bunche — na wszystkich odcinkach frontu na obszarze Negev panował całkowity spokój.

Walki w pustyni Negev rozpoczęły się tydzień temu, w dniu 15 października, gdy oddziały egipskie zaatakowały konwoj żydowski, zdążający z Jerozolimy do jednego z ośrodków żydowskich położonych na obszarze Negev.

Głos Kobiet

Czołowym zadaniem organizacji kobiecych jest praca ideologiczna i podnoszenie świadomości politycznej wśród najszerszych mas kobiecych

Organizacje kobiece przy pracy

Wojewódzka odprawa instruktorek i przewodniczących kół L.K.

W ubiegłym tygodniu odbyła się w Łodzi wojewódzka odprawa instruktorek i przewodniczących kół Ligi Kobiet oraz instruktorek Kół Gospodyń Wiejskich Związku Samopomocy Chłopskiej. Wzięły w niej liczne udziały reprezentantki terenowych ogniw obu wyżej wymienionych organizacji. Obadom przewodniczyła ob. Duniakowa. Uczestniczki zebrania złożyły szczegółowe sprawozdania dotyczące całokształtu prac przeprowadzonych w terenie. Na podkreślenie zasługuje rozwijająca się współpraca między terenowymi placówkami Ligi Kobiet a Kółami Gospodyń Wiejskich. W wielu powiatach prace obu tych organizacji zębiają się ściśle i współdziałanie nad podniesieniem poziomu uświadomienia kobiet daje jak najlepsze rezultaty.

Na zebraniu wygłoszono szereg referatów, dotyczących spraw organizacyjnych, bieżących planów pracy i zagadnień ideologicznych oraz przedyskutowano zagadnienia szkoleniowe i spółdzielcze. Duższy referat omawiający dotychczasową działalność Ligi Kobiet i zadania do realizowania na najbliższą przyszłość, wygłosiła posełanka, ob. Orłowska. Podkreśliła ona konieczność większego zainteresowania się poszczególnych kół Ligi Kobiet bojami bytowymi, które wylaniają się tak w fabrykach, jak i wśród gospodyń wiejskich — małorolnych i średniorolnych. Dotychczas wiele kół Ligi Kobiet prowadziło działalność o charakterze filantropijnym nie usiłując rozwiązywać tych zagadnień bytowych drogą właściwie prowadzonej interwencji i współdziałania z innymi organizacjami. Wiele terenowych zarządów w niedostatecznej mierze współdziała dotychczas z miejscowymi placówkami Opieki Społecznej, RPTD i innymi zamierzając wspólne planowanie niezbędnych dla danego terenu instytucji Opieki nad Matką i Dzieckiem. Referentka podkreśliła, że wobec słabej pracy, niektóre zarządy powinny zostać rozszerzone.

Wprowadzić do nich należałoby aktyw kobiecy powiązany z życiem terenu. Niezmiernie ważnym zadaniem w pracy organizacji kobiecych jest praca ideologiczna: podnoszenie świadomości politycznej wśród najszerszych mas kobiecych. Jest to zagadnienie kluczowe na obecnym etapie. Prace na tym odcinku muszą być prowadzone w znacznie intensywniejszym tempie, niż to się działo dotychczas.

Idziemy po drodze budowy ustroju sprawiedliwości społecznej. Stojące przed nami zadania zostaną zrealizowane przy masowym udziale kobiet. Dlatego też sprawa uświadomienia mas kobiecych i zbudowania ich czynnej postawy w walce o lepsze jutro jest sprawą niezmiernie ważną. Nad wygłoszonymi referatami wywiązała się ożywiona dyskusja, w której zabierały głos liczne uczestniczki narady.

Kobiety w przemyśle czechosłowackim

Do realizacji dwuletniego planu gospodarczego w Czechosłowacji w znacznej mierze przyczyniły się kobiety. W październiku 1947 r. tworzyły kobiety w Czechach i na Morawach 28,7 proc. ogółu zatrudnionych w przemyśle, na Słowaczczyźnie 20,4 proc.

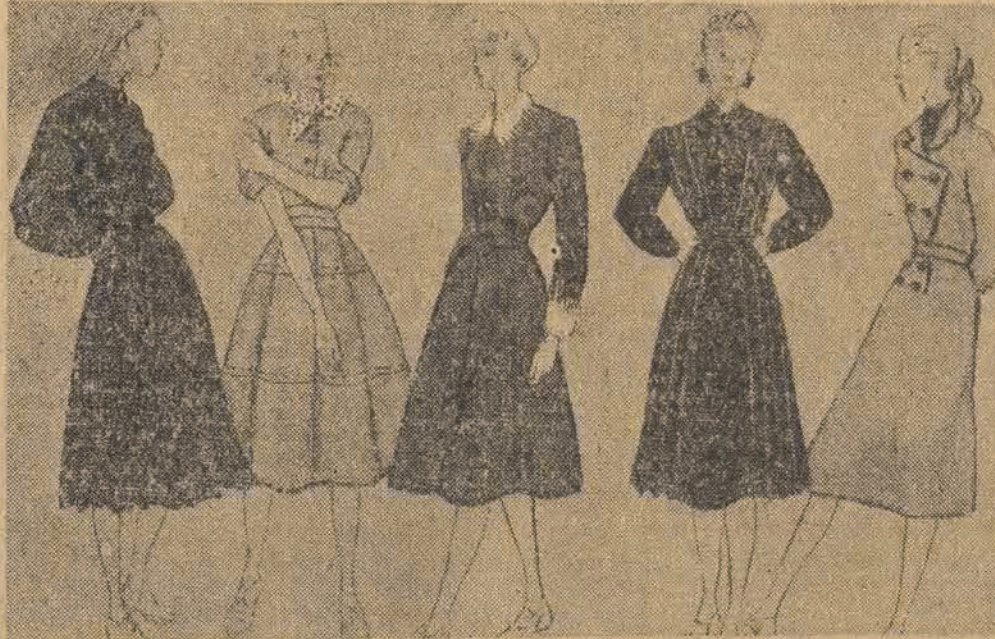
Kobiet pracujących zarobkowo w Czechosłowacji jest 2.031.022 na ogólną liczbę 6.254.363, czyli że każda trzecia kobieta w Czechosłowacji pracuje zarobkowo.

Czy możliwy jest bezbolesny poród? Medycyna radziecka walczy o pełną radość macierzyństwa

Czy radości macierzyństwa musi towarzyszyć koszmar bólów porodowych? W Związku Radzieckim, gdzie kobieta ciężarna o taczana jest najtroskliwszą opieką, od wielu lat prowadzi się intensywne badania w kierunku uwięzzone już dotychczas poważnymi osiągnięciami. W dwumiesięczniku „Kobieta radziecka” znajdujemy kilka interesujących na ten temat wypowiedzi najwybitniejszych w tej dziedzinie autorytetów naukowych.

Profesor E. Kwater, dyrektor kliniki akuszerjno-ginekologicznej Moskiewskiego Instytutu Medycznego stwierdza: przed wojną nasi akuszerzy dużo i skutecznie pracowali nad zagadnieniem uniknięcia bólów porodowych. Sprawdzano działanie wszystkich znanych środków znieczulających i zaczęto stosować dla usunięcia bólów porodowych, te które przynoszą najmniej szkody matce jak i noworodkowi. Zadaniem radzieckiej nauki akuszerzy jest kontynuowanie i pogłębienie tych badań.

Profesor B. Michajłow, naczelny akuszer i ginekolog Ministerstwa Zdrowia ZSRR mówi: nawet zwykłe opatrunki przeprowadza się w wielu naszych klinikach bezbolesnie. W sali opatrunkowej podobnie jak



Na załączonych rysunkach przedstawiamy naszym czytelnikom kilka sukienek odpowiednich dla podłotków.

Mode dziewczęta nie powinny stroju swego wzorować na ubiorach dojrzałych już kobiet. Zbyt długie suknie, skomplikowane przybrania są nieodpowiednie dla tego wieku strojem. Dziewczęta w wieku lat 14-17 powinny nosić suknie i okrycia przykrywające kolana. Śmiesznie wygląda młoda dziewczyna w długiej, poniżej łydek opadającej sukience. To samo dotyczy przybrań: sukienki młodych dziewcząt, jako jedyne przybranie mogą mieć guziki i ewentualnie

jasny kołnierzyk, rozjaśniający ciemną całość sukienki.

Bardzo odpowiednim strojem dla podłotków jest dwuczęściowy ubiór składający się z bluzki i spódniczki. Prostota ubrania młodych dziewcząt nie jest jednoznaczna z pozbawieniem tych strojów elegancji. Na sukienki nadają się: wełny i to zarówno wełny ciemne jak i jasne. Zawsze schludnie i elegancko wygląda sukienka granatowa, brązowa, szafirowa, bądź też jasno szara lub piaskowa. W tym wieku nie należy do garnitury wprowadzać tkanin kosztownych, ciężkich jedwabi, aksamitów itp. Zademontrowane

wane na rysunkach sukienki nadają się dla dziewcząt w wieku szkolnym. Różnorodność fasonów umożliwi wybranie odpowiedniego modelu dostosowanego do wzrostu, tuzzy i ogólnej sylwetki młodej dziewczyny. Przy



braniem zademontrowanych sukienek są, jak widzimy, jasne kołnierzyki, barwne kordy i szaliczki. Na sukienkę dla podłotka spożytkować może każda matka swoje stare suknie po wprowadzeniu odpowiednich dla tego wieku adaptacji.

Będziemy rozsądne i oszczędne Konieczność ekonomii w zużyciu energii elektryczności

Ostatnio wydane zarządzenia Elektrowni Łódzkiej wprowadzają szereg ograniczeń w zużyciu prądu elektrycznego w gospodarstwach domowych. Zostały one wywołane koniecznością zachowania w okresie jesienno-zimowym, kiedy dni są krótsze, a zużycie elektryczności wzrasta, rezerwy energii elektrycznej na potrzeby przemysłu. Z wprowadzonymi ograniczeniami w zużyciu prądu elektrycznego dla celów domowych muszą poważnie liczyć się gospodynie, gdyż nie przestrzeganie wyznaczonych norm elektryczności spowodować może wydatne podniesienie kosztów oświetlenia mieszkań.

Normy oświetleniowe przewidują zużycie dla mieszkań jedno-izbowych 20 kwh miesięcznie, dla dwu-izbowych 25 kwh, dla trzy-izbowych 35 kwh dla większych mieszkań 45 kwh. Wprowadzając ograniczenia w zużyciu prądu w gospodarstwach domowych

przewidziano i to, że w rodzinach obarczonych małymi dziećmi, zużycie energii elektrycznej się zwiększa ze względu na konieczność częstego przygotowywania posiłków. Dlatego też na każde dziecko przewidziano dodatkowo 8 kwh energii elektrycznej na miesiąc.

Nie wszystkie gospodynie domów orientują się jakie ilości energii elektrycznej są zużywane w domu. Przy oświetleniu 100 watt tzn. gdy dwie żarówki o mocy 40-tu i 60 watt umieszczone w dwóch posiadanych izbach, świecą przez 4-ry godziny dziennie bez przerwy wówczas zużyjemy 12-cie kwh miesięcznie i pozostanie nam rezerwa w wysokości 13 kwh (w mieszkaniu dwu-izbowym) na żelazko elektryczne grzejnik i płytkę elektryczną.

Ażby ilość pozostawionej do dyspozycji w gospodarstwach domowych energii elek-

trycznej nie była przekraczana co pociągnie za sobą automatycznie poważne zwiększenie rachunków za elektryczność, gdyż każda kilowatogodzina wypalona ponad normę kosztować będzie nie dwa, ale 25 zł, należy zarówno dla celów oświetleniowych, jak i dla potrzeb gospodarstwa domowego postawić sobie oszczędnie elektrycznością. W tym celu pomyśleć by należało o wymianie silnych żarówek na słabsze, zastosowaniu do prac wymagających większego światła, lamp stojących lub nisko zawieszonych opatrzonych odpowiednim kloszem, który by światło kierował na miejsce, w którym dana praca jest wykonywana.

Przy używaniu płytki elektrycznej bądź żelazka elektrycznego nie należy niepotrzebnie czynności tych przedłużać.

Dotychczas wiele gospodyń ze względu na stosunkowo niewysokie opłaty za elektryczność w niedostatecznej mierze zwracało na to uwagę.

Należy pamiętać o tym, by niepotrzebnie nie pozostawiać zapalonych żarówek w pomieszczeniach, w których nikt nie przebywa. Wiele gospodyń dotychczas niezbyt skrupulatnie tego obowiązku przestrzegało. Ponadto w imię interesu ogółu wiele prac gospodarczych wykonywanych przy pomocy aparatów elektrycznych powinno zostać przesuniętych na godziny wieczorowe, w których przeciążenie sieci elektrycznej jest najmniejsze.

Ze względu na to, że większość używanych w gospodarstwach domowych aparatów elektrycznych zużywa dość dużo energii należałoby w okresie ograniczeń zużycia elektryczności zaniechać używania elektrołusków i innych aparatów, a nawet zastąpić żelazko elektryczne (w wypadkach kiedy będziemy miały do czynienia z prasowaniem większej ilości bielizny przychodzącej z prania) żelazkiem, grzanym na gazie lub węglu. Jedynie przy jak najdalej posuniętej ekonomii w zużyciu elektryczności w gospodarstwie domowym unikniemy zachwiania równowagi naszych budżetów, gdyż przekroczenie przyznanego norm prądu będzie odbijać się poważnie na naszych kieszeniach.

w sali operacyjnej nie powinno być krzyków i jęków wywołanych bólem. Dłaczegoż więc jeszcze niektórzy lekarze i akuszerki z obojętnością przypatrują się mękom jakie przechodzi kobieta rodząca. Czyż nie należy uwolnić jej od tych cierpień. Niektórzy fizjologowie i akuszerzy uważają, że bóle przyczyniają się do przyspieszenia porodu, gdyż w czasie ich trwania wydzielają się substancje przyspieszające przebieg porodu. Słuszność tego stanowiska nie jest bynajmniej potwierdzona naukowo. Poza tym arsenał środków leczniczych, którymi dysponuje współczesna medycyna pozwala na przyspieszenie porodu bez konieczności zachowania bólów. Jednym z najlepszych środków czyniących poród bezbolesnym jest „gaz rozwesalający” (podtlenek azotu o wzorze N₂O). Musimy jak najszybciej przystąpić do produkcji aparatury koniecznej dla wytwarzania tego gazu, aby weń zaopatrzyć wszystkie domy położnicze.

Profesor Serediukow doktor nauk medycznych oświadcza: jeszcze przed 9 z górą laty w dwóch Instytutach Ochrony Macierzyństwa w Moskwie i Iwanowie stosowano u tysięcy kobiet środki uśmierzające bóle po-

rodowe. Przeprowadzone przez nas obserwacje w tych klinikach obaliły stare wyobrażenia o bezpośredniej zależności siły skurczów porodowych od bólu. Uczulenie na ból można oddzielić od siły skurczy mięśniowych i jak z tego wynika można śmiało przeprowadzić normalny poród bezbolesnie. Rzecz jasna, że akuszerzyne uśmierzanie bólu nie jest podobne do chirurgicznego. Masowe stosowanie środków uśmierzających bezbolesny poród wymaga specjalnego przygotowania lekarza, akuszerki, pielęgniarki i sanitariuszek. Przy uśmierzaniu bólów porodowych konieczna jest kontrola lekarza, zwłaszcza pediatry, który winien uczestniczyć w wyborze odpowiedniego środka znieczulającego i metod jego zastosowania. Wszystkie bowiem środki narkotyczne dostające się do krwi matki zostają przeniesione do krwi płodu.

Jak widzimy medycyna radziecka robi wszystko w tym kierunku, by umożliwić kobietom bezbolesny poród. Śladem osiągnięć naukowców i lekarzy radzieckich idą i nasze kliniki położnicze. Już i w Łodzi w klinice położniczej Czerwonego Krzyża stosowany jest przy porodach z najlepszym skutkiem „gaz rozwesalający“

Kronika Kalisza

Tydzień RTPD w Kaliszu



KOMU WINSZUJEMY

Sobota, dnia 23 października 1948 r.
Dziś: Seweryna

WAŻNIEJSZE TELEFONY

Komenda MO 16-62
Miejskie Pogotowie Ratunkowe i Straż
Pożarna 21-77.

Informacja telefoniczna (Biuro nu-
merów), podawanie dokładnego czasu
12-11.

Informacja pocztowa 14-07.

Informacja kolejowa 10-51.

DYŻURY APTEK

Dziś dyżuruje apteka mgr. Chlebniń-
skiego, ul. Roli Zymierskiego 19 tel.
19-50.

Dyżury nocne lekarzy Ubezpieczalni
Społecznej tel. 20-14.

TEATR: Dziś o godz. 19.45 premiera
świetnej komedii muzycznej pt. „Pani
Prezesowa”.

KINA

BALTYK — „Timur i jego drużyna”
— Film produkcji radzieckiej.
Seanse o 16-tej 18-tej i 20-tej.

W ciągu ostatniego dwulecia RTPD prze-
kształciło się po 28 latach istnienia z małej in-
stytucji o ograniczonym zasięgu działania w
organizację masową o prawach instytucji wyż-
szej użyteczności publicznej.

Robotnicze Towarzystwo Przyjaciół Dzieci
dąży do tego, aby wszystkie dzieci robotnicze
otoczyły najlepszą opieką moralną i material-
ną i udostępnić im odpowiednie wychowanie
i wykształcenie. Nic więc dziwnego, że wła-

śnie RTPD, które obejmuje prawie wszystkie
dziedziny wychowania i opieki nad dzieckiem,
cieszy się poparciem Rządu i postępowego,
dąbiałego o przyszłość młodzieży społeczeństwa.
W roku bieżącym RTPD otworzyło w Polsce
36 szkół doświadczalnych między innymi szko-
ła taka powstała i u nas w Kaliszu. Szkoła
rozwija się wspaniale. W każdej z klas od 1
do 8 włącznie młodzież uczy się pod kierun-
kiem wybitnych specjalistów. Opracowany

szczegółowo program nauki z poszczególnych
przedmiotów jak i plan wychowawczy na ca-
ły rok daje całkowitą gwarancję, że szkoła
RTPD wypełnia swe zadanie.

Wszyscy, którzy interesują się życiem i osią-
gnięciami szkoły RTPD będą mieli możliwość
ocenić jej pracę w dniu 31 bm. W dniu tym
z okazji Tygodnia RTPD szkoła urzęduje w
Teatrze Miejskim o godz. 11 pierwszy swój
popis. Szkoła docenia w pełni znaczenie kon-
taktu jaki powinien ją łączyć ze społecz-
stwem i zaprasza na tę uroczystość swych
sympatyków.

Walne zgromadzenie członków PSS

W ubiegłą niedzielę odbyło się walne
zgromadzenie członków Powszechnej
S. ółż. Sroc. w K. l. zu, na którym w
łożonego sprawozdania dowiedzieliśmy
się że przy końcu roku 1947 liczba
członków P. S. S. zamykała się cyfrą
238 osób.
Czysty zysk P. S. S. wyniósł w roku

1947 sumę około 8 i pół miliona zł. Wal-
ne zgromadzenie przyeł sprawozdanie
do wiadomości udzielając Zarządowi i
Radzie Nadzorczej absolutorium.

Wybory uzupełniające do Rady Nad-
zorczej na skutek jednoosobnej uchwa-
ły członków odłożono do nowego roku
kalendarzowego.

Robotnicy kaliscy solidaryzują się z górnikami francuskimi

W Państwowych Zakładach Samocho-
dowych Nr. 8 w Kaliszu odbyło się w d.
18 b. m. zebranie, w którym wzięła
udział cała załoga zakładów. Z ramienia
kierownictwa kaliskiej organizacji PPR
przemawiał tow. Gorgol, naświetlając

sytuację strajkowa we Francji.
W zakończeniu zebrania załoga PZS.
Nr. 8 podjęła rezolucję wyrażającą cał-
kowitą solidarność z górnikami francu-
skimi w ich walce o pokój i sprawiedli-
wość społeczną. Les.

Organizacja szkolnictwa artystycznego

Na miejsce istniejących dotychczas przy
Min. Kultury i Sztuki dwóch Komisji Pro-
gramowych dla szkolnictwa muzycznego i
szkolnictwa plastycznego, Minister Kultury i
Sztuki powołał z dniem 1 października rb. jed-
ną wspólną komisję p. n. Komisja Ustrojowo-
Programowa dla Szkolnictwa Artystycznego.
Komisja ta dzieli się na podkomisje: Muzycz-
ną, Plastyczną i Teatralno-Choreograficzną,

każda z podkomisji posiada poszczególne sek-
cje.

Na przewodniczącą Komisji powołany zo-
stał w. dyr. Departamentu Szkolnictwa Arty-
stycznego Józef Swałów, na zastępcę przewo-
dzącego — nac. mgr. K. Dżiduszko.

W tych dniach odbyło się w Ministerstwie
Kultury i Sztuki pod przewodnictwem W. Mi-
nistra W. Sokorskiego pierwsze posiedzenie
nowopowołanej Komisji.

Uchwały Miejskiej Rady Narodowej

Miejska Rada Narodowa na posiedze-
niu odbytym w dniu 30 września br. je-
dinogłośnie postanowiła, że wszystkie
lokale, znajdujące się na obszarze Gmi-
ny Miejskiej m. Kalisza podlegają w
czasie od dnia 1 października 1948 roku
do dnia 31 marca 1949 roku opodatko-
waniu na rzecz Pomocy Zimowej w for-
mie daniny.

Lokalami w rozumieniu niniejszej
uchwały są wszelkiego rodzaju pomie-
szczenia mieszkalne, handlowe, biuro-
we i inne, bądź wynajmowane bądź od-
dane do bezpłatnego użytkowania, bądź
też zajmowane w budynku własnym.

Do płacenia daniny zobowiązane są
osoby fizyczne i prawne zajmujące lo-
kale. Wysokość daniny na okres zimo-
wy 1948-49 wynosi 2 zł. od każdej izby
miesiecznej i płatna jest w dwu ratach,
a mianowicie za IV-ty kwartał 1948 r.
w ciągu miesiąca listopada 1948 r. za I-y
kwartał 1949 r. w ciągu miesiąca lute-
go 1949.

Od daniny zwolnieni są wszyscy po-
dobni — w tym trywał w Zarządzie
Miejskim Gminnym, względnie w Kom-
itetach Op. Społecznej, b. więźniowie
bozów koncentracyjnych i bezrobotni,
regit nuficy się „aktualnym dowo” m.

wydanym przez Urząd Zatrudnienia.
Za ściąganie i iniejszej daniny odpowie-
dzialni są właściciele i administratorzy
omów, oraz komitety domowe. Poza-
tem postanowiono pobierać (w czasie
od 1. X. 1948 do 31. III. 1949 roku)
dodatkowe opłaty c' wszelkiego rodza-

tu imprez, widowisk, zabaw, rozrywek
itp. (z wyjątkiem sportowych) urzędza-
nych na terenie miasta — w wysokości
zł. 2 od każdego biletu (w formie do-
płat) na rzecz Opieki Społecznej w Ka-
liszu dla zasilenia funduszu Akcji Po-
mocy Zimowej.

Rola spółdzielczości w zaopatrzeniu miast
w artykule pierwszej potrzeby

Dnia 20 bm. odbyła się we Wrocławiu kon-
ferencja kierowników większych spółdzielni
powszechnych, przedstawicieli „Społem”, Pol-
skich Zakładów Zbożowych, Centrali Rolni-

czej „Samopomoc Chłopska”, związków zawo-
dowych i partii politycznych. Na konferencji
omówiono udział spółdzielczości w zaopatry-
waniu mieszkańców miast w artykuły pierw-

szej potrzeby.
Obecny na konferencji dyr. Wydziału In-
strukcyjno-Rewizyjnego CSS „Społem” ob-
Brym przedstawił zebrany aktualne zadania
spółdzielczości, związane ze zniesieniem przez
Państwo reglamentacji niektórych artykułów
pierwszej potrzeby.

Główną uwagę poświęcili uczestnicy konfe-
rencji sprawom dystrybucji właściwego prze-
chowywania w składach spółdzielczych re-
zerw zboża i mąki. Przedstawiciele wielu
ośrodków spółdzielczych omówili na konfe-
rencji potrzeby i bolączki swoich placówek
oraz projekty ich usunięcia.

M. inn. wskazano na konieczność zwiększe-
nia liczby piekarń spółdzielczych i rozprowa-
dzenia nabiata w sposób zabezpieczający in-
teresy mas pracujących. Konferencja nakre-
śliła plan pracy spółdzielni, mający na celu
zwiększenie udziału aparatu spółdzielczego w
zaopatrzeniu ludności oraz stworzenie poprzez
sprawną dystrybucję dostatecznych rezerw
artykułów pierwszej potrzeby.

Z życia ZMP

Związek Młodzieży Polskiej (Zarząd
Miejski) organizuje w niedzielę (24 bm.)
konferencję przewodniczących i wice-
przewodniczących ZMP z terenu mia-
sta i powiatu. Na konferencji tej, w któ-
rej udział wezmą również zaproszeni
goście omawiane będą sprawy organi-
zacyjne.

Wyniki marszów jesiennych

Zorganizowane w ub. niedzielę przez
Instytut Wychowania Fizycznego mar-
sze drużynowe, których celem było wy-
kazanie społeczeństwu sprawności fi-
zycznej naszej młodzieży oraz jednocze-
sne uczczenie 5 rocznicy bitwy pod Leni-
no zgromadziły na starcie w Kaliszu
2 tys. młodzieży, a w powiecie 4 ty-
siące.

W imponującej tej imprezie brały
udział drużyny: młodzieży szkolnej i
fabrycznej, organizacji sportowych, woj-
ska i M. O.

Na miejscu startu prócz drużyn ze-
brały się tłumy publiczności.

Po przemówieniu prez. Bonusiaka,
które było poświęcone stoczony przed
5-ciu laty bitwie pod Lenino,

liczne drużyny przy dźwiękach or-
kiestr przedelfowały przez główne uli-
ce miasta, by sprzed teatru rozpocząć
marsze. Wzdłuż trasy marszu licznie
zebrana na ulicach publiczność z przy-
jemnością obserwowała przebieg biegu.
Marsze niedzielne dały według obliczeń
komisji sędziowskiej następujące wyni-
ki: w marszu na dystans 3 km. dla
dziewcząt I miejsce zdobyła drużyna
uczennic gimn. im. A. Jagiellonki w cza-
sie 21,5 minuty, II — Nazaretanki,
III — KS OMTUR, IV — SKS „Spo-
łem”, marsz na 5 km. dla kobiet — I
miejsce zdobyła drużyna ZKS „Odział”
w czasie 35,55 m., II — pracownia F-mv
Fuchs, III — gimn. Handlowe — 37,32
m., IV — WZ KS „Dziwiarz”, w mar-
szu 5 km. dla mężczyzn I miejsce —

Szkoła Powsz. Nr. 4 w czasie 31,05 m.,
II — Szkoła powsz. Nr. 1, III — gimn.
mechaniczne, marsz 10.000 m. wszyst-
kie 3 pierwsze miejsca zajęły drużyny
gimn. mechanicznego (I i II w czasie 1
g. 06 m.), w marszu 10.000 m. dla mę-
czyzn powyżej 21 lat wszystkie 3 pier-
wsze miejsca zajęły drużyny kompanii
łączności, w marszu indywidualnym na
10 tys. m. I miejsce zajęł Rzeško St. z
Fluszwoni w czasie 1 g. 03 m. II —
Kranc Bol. — z ZMP, III — Zener J. —
Społem. Drużyny, które zdobyły pier-
wsze miejsce otrzymają ufundowane
przez społeczeństwo nagrody w postaci
kompletu do siatkówki oraz dyplomu.
Nagrodozone zostaną również organiza-
cje sportowe, które najliczniej uczest-
niczyły w marszach.

**Wędrownika
na polsce**

ELEKTRYFIKACJA WSI W WOJEW.
GDANSKIM

W gdańskim Okręgu Zjednoczenia Ener-
getycznego prowadzone są obecnie prace
przy elektryfikacji 30 wsi. Zjednoczenie to
od chwili zakończenia działań wojennych
zelektryfikowało 1.336 wsi w wojewódz-
twie, z wyłączeniem powiatów: elbląskiego,
sztumskiego, malborskiego i kwidzińskiego.

WYSTAWA MICKIEWICZOWSKA

W związku z przypadającą w tym roku
150-tą rocznicą urodzin Adama Mickiewi-
cza, Wydział Kultury i Sztuki Zarządu
Miejskiego w Warszawie organizuje wy-
stawę, ilustrującą życie i twórczość wiesz-
cza.

Wystawa będzie miała charakter objaz-
dowy i odwiedzi kolejno przedmieścia War-
szawy, zamieszkałe przeważnie przez lud-
ność robotniczą. Równocześnie z wystawą
odbywać się będą audycje słowno-muzycz-
ne, związane tematycznie z twórczością
wielkiego poety. Otwarcie wystawy nastąpi
w grudniu br.

KOPALNIA „KATOWICE”
OTRZYMAŁA SZTANDAR PRACY

W wyniku współzawodnictwa pracy po-
między kopalniami Katowickiego Zjedno-
czenia Przemysłu Węglowego o najlepsze
wykonanie planu produkcji, zwyciężyła
ostatnio załoga kopalni „Katowice”.

Górnicy kopalni „Katowice” wykonali
we wrześniu państwowy plan wydobywania
węgla w 108 proc., wysuwając się na czoło
kopalń Zjednoczenia i zdobywając
honorowy sztandar pracy.

**Trybuna
wolności**
ORGAN K.C. P.P.R.
TYGODNIK POLITYCZNO-SPOŁECZNY

