

GŁOS CHŁOPIŃSKI

ROK II (V)

LÓDŹ, PIĄTEK 11 MARCA 1949 ROKU

Nr. 68 (1342)

Sojusz polsko-czechosłowacki ważkim czynnikiem pokoju i postępu na świecie Oświadczenie premiera ČSR A. Zapotocky'ego w drugą rocznicę podpisania układu o przyjaźni i wzajemnej pomocy

PRAGA (PAP). — Z okazji drugiej rocznicy podpisania polsko-czechosłowackiego układu o przyjaźni i wzajemnej pomocy, premier Czechosłowacji Antonin Zapotocky złożył za pośrednictwem PAP następujące oświadczenie dla prasy polskiej:

Zawarty przed dwoma laty układ o przyjaźni i wzajemnej pomocy pomiędzy Czechosłowacją a Polską oznacza zasadniczy zwrot we wzajemnych stosunkach tych państw. Układ ten stanowi

dalsze ogniwo naszego bezpieczeństwa, opartego na sojuszu czechosłowacko-radzieckim, który jest fundamentem naszej wolności i suwerenności. W okresie międzywojennym

stosunki czechosłowacko-polskie nacechowane były nieufnością, potęgującą się aż do otwartej wrogości. Powodów tego faktu należy szukać w różnych interesach klasowych warstw rządzących w obu państwach.

Podczas, gdy burżuazyjno-demokratyczna Czechosłowacja opierała się zasadniczo o kapitalistyczne kraje Zachodnich dziedzinach, prowadząc do najściślejszego i najszerszego sojuszu obu państw.

Sojusz ten będzie odgrywał z biegiem czasu coraz większą rolę na froncie pokoju i postępu, w oparciu o najkonsekwentniejszego bojownika i obrońcę tego frontu, naszego wspólnego przyjaciela i sojusznika — Związek Radziecki.

W tym duchu żywe czechosłowacko-polskie sojusze wielu dalszych sukcesów. Jednocześnie obszernie oświadczenia z okazji II rocznicy podpisania układu złożył minister spraw zagranicznych Czechosłowacji dr Vlado Clementis oraz prezes Tow. Przyjaźni Czechosłowacko-Polskiej i minister handlu zagranicznego, dr A. Gregor.



Premier ČSR A. Zapotocky

du, z którymi wiązały się wspólne interesy polityczne i gospodarcze, to Polska, szczególnie pod wpływem renegata socjalizmu Piłsudskiego, za czoła prowadziła własną politykę imperialistyczną.

Zapłaciły za to oba państwa. Nie uchronił Polski polsko-niemiecki pakt o nieagresji z roku 1934, nie mówiąc już o tym, że pakt ten miał niemały wpływ na haniebne decyzje monarchistyczne.

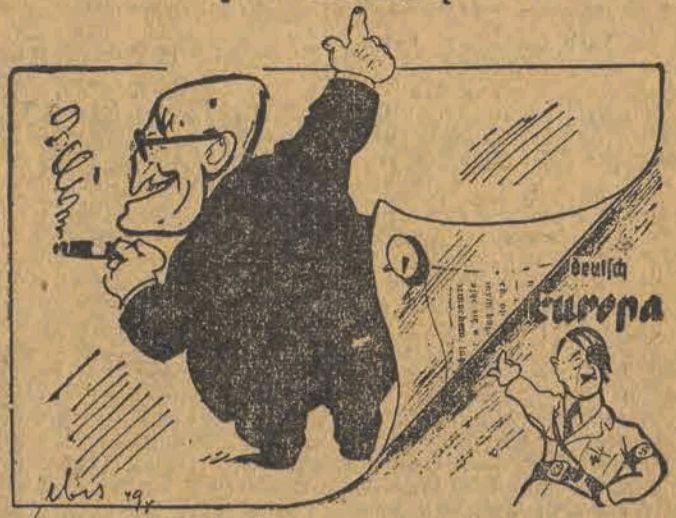
Po okropnych doświadczeniach wojny, wywołanej agresją hitlerowskich Niemiec, po wyzwoleniu naszych krajów przez Armię Radziecką, i po objęciu władzy w obu państwach przez masy pracujące, co stało się możliwe dzięki ich zdecydowanej i bezkompromisowej walce z nazizmem, było jasne, że dojdzie do zmiany we wzajemnych stosunkach pomiędzy Czechosłowacją a Polską.

Jeżeli dokonamy dzisiaj bilansu stosunków czechosłowacko-polskich od chwili zawarcia układu przed dwoma laty, dojdziemy do radosnych wniosków.

Wzajemne stosunki na wszystkich odcinkach naszego życia doszły do niebywałych rozmiarów i przyczyniły się, w znacznym stopniu do zbliżenia narodów naszych krajów. Stosunki te zapewniły wielkie, obustronne osiągnięcia w dziedzinach: politycznej, gospodarczej i kulturalnej.

Wierzę, że współpraca i wzajemne stosunki będą się nadal rozwijać pomyślnie we wszy-

Europa - kolonią USA



Według sławnego wzoru

Interpelacja poselska w sprawie odmowy Francji

zawarcia z Polską nowej umowy repatriacyjnej

WARSZAWA (PAP) Na 58 posiedzeniu Sejmu Ustawodawczego R. P. w dniu 9 marca rb. wpłynęła do łaski marszałkowskiej interpelacja posłów klubów poselskich: Polskiej Zjednoczonej Partii Robotniczej, Stronnictwa Ludowego, Stronnictwa Demokratycznego, Polskiego Stronnictwa Ludowego, Str. Pracy i Katolicko-Społecznego Klubu Poselskiego, do ministra spraw zagranicznych w sprawie umowy repatriacyjnej z Francją. Interpelacja brzmi jak następuje:

Niżej podpisani posłowie na Sejm Ustawodawczy R. P., za-

niepokojeni wiadomościami o odmowie rządu francuskiego zawarcia z Polską nowej umowy repatriacyjnej i o szczytach, na jakie narażone jest wychodźstwo polskie we Francji, wyrażają obawę co do wpływu tych wydarzeń na dalszy rozwój dobrych stosunków polsko-francuskich.

W związku z tą sprawą zapytujemy ob. ministra, czy by nie zechciał wyjaśnić istotnego stanu rzeczy, poruszonych wyżej zagadnień.

Interpelacja przesłana została do prezesa Rady Ministrów.

57 posiedzenie Sejmu Ustawodawczego

Polska Ludowa zlikwiduje analfabetyzm - haniebną spuściznę rządów sanacyjnych

WARSZAWA (PAP) Głównym punktem zainteresowania 57 posiedzenia Sejmu Ustawodawczego R. P. w dniu 9 marca rb. była dyskusja nad rządowym projektem ustawy o likwidacji analfabetyzmu.

Na posiedzenie przybyli członkowie Rządu z premierem Cyrankiewiczem i wicepremierem Korzyckim na czele. 57 posiedzenie Sejmu Ustawodawczego R. P. otworzył wicemarszałek Barcikowski.

Wicemin. Jabłoński, po stwierdzeniu, że ciemnota mas była najlepszą gwarancją panowania klas wyzyskujących i dzięki temu była świadomie utrzymywana przez faszystowskie rządy przedwojenne — przeszedł do omówienia osiągnięć w dziedzinie oświaty w Polsce Ludowej.

Kontrola państwowa — orężem walki o budowę lepszego jutra mas pracujących Tow. Witold mianowany prezesem Najwyższej Izby Kontroli

Posel Jarosz (PZPR) złożył w następnym, w imieniu komisji prawniczej i regulaminowej oraz skarbowo - budżetowej sprawozdanie o zgłoszonym przez Radę Państwa projekcie ustawy o kontroli państwowej.

W dyskusji zabrał głos prezes NIK, poseł Kołodziejski (PZPR). Podkreślił on na wstępie, iż ustrojowi przedwojennemu, w którym dominował element interesu prywatno - kapitalistycznego, obca była idea wszelkiej głębszej kontroli.

Rozwijając w dalszym ciągu swe wywody na temat wielostronnych możliwości działania kontroli państwowej, — mówca stwierdza, że kontrola — to będzie przyspieszający postęp społeczny i marsz ku socjalizmowi.

Izba przyjmuje gorącymi oklaskami słowa mówcy, który analizując znaczenie moralne kontroli państwowej, oświadcza, że podstawą moralności socjalistycznej jest idea dobra społecznego.

W dalszej dyskusji zabierali głos posłowie Wenclick (SD), Dura (SL), Kiernik (PSL) i Dąb (PZPR), po czym ustawa o kontroli państwowej została jednogłośnie przyjęta w drugim i trzecim czytaniu.

Wicemarszałek Barcikowski oznajmił następnie, że od prezesa NIK, posła dr. Henryka Kołodziejskiego, wzięto ni-

kom ciemnoty i zacofania wydać generalną batalię, gdyż Polska Ludowa nie może cierpieć dłużej na haniebną spuściznę sanacyjnej — analfabetyzmu.

W tym przeświadczeniu rząd Rzeczypospolitej postanowił zwrócić się do Sejmu z prośbą, o uchwalenie ustawy o społecznym obowiązku bezpłatnej nauki analfabetów i półanalfabetów.

Po dyskusji, w której głos zbirali kolejno posłowie: Lange (PZPR), Kaliszewski (SD), Bodalski (ZSCH), Kurkiewicz (SL), Wyczech (PSL), Ruszczykowa (SL), Wiland (Str. Pracy) i Ochab (KCZZ) stwierdzając konieczność takiej ustawy i omawiając wprowadzenie jej w życie — projekt przesłano do Komisji Oświatowej.

Najwyższy czas — oświadcza z naciskiem mówca — aby reszt

Narada aktywu robotniczego ZMP w Łodzi

W Łodzi odbyła się druga narada aktywu robotniczego ZMP.

Zagadnienia, związane z organizacją młodzieżowych бригад produkcyjnych i wspólna

wodnictwa pracy zreferował przedstawiciel KCZZ — tow. Jurek.

Referat organizacyjny wygłosił przewodniczący Zarządu Łódzkiego ZMP — tow. Fełksiak.

Wyniki narady podsumował kierownik wydziału organizacyjnego Zarządu Gł. ZMP — tow. Świątło.

Na zakończenie obrad uczestnicy narady uchwalili rezolucję, w której przyrzekają zmobilizować całą młodzież pracującą do przedterminowego wykonania planu trzyletniego, rozwinięciem szerokiej kampanii werbunkowej do ZMP wśród młodzieży robotniczej, nawiązaniem ściślejszych kontaktów z młodzieżą wiejską i otoczyć opieką młodzież pracującą w przemyśle i rzemiośle

Gen. J. Konarzeski komendantem gł. M.O.

WARSZAWA (PAP) Rada Ministrów na wniosek ministra bezpieczeństwa publicznego uchwaliła mianować gen. Józefa Konarzeskiego komendantem głównym Milicji Obywatelskiej, zwalniając w ten sposób równo wcześniej z tego stanowiska gen. Franciszka Józwiaka (Witolda), który wybrany został przez Sejm w dniu 9 marca — prezesem Najwyższej Izby Kontroli

Intelektualiści całego świata zwolują Kongres Zwolenników Pokoju

Paryż (PAP) — Międzynarodowy Komitet Łączności Intelektualistów w Obronie Pokoju, który obradował ostatnio w Paryżu, ogłosił odezwę do wszystkich organizacji demokratycznych i wszystkich zwolenników pokoju.

Zaniepokojeni działalnością wrogów pokoju — głosi m. in. odezwa — zwracamy się do wszystkich organizacji demokratycznych i działaczy postępowych wszystkich krajów — do związków zawodowych, organizacji kobiet i młodzieży i ich międzynarodowych zjednoczeń, do organizacji chłopskich, spółdzielczych i religijnych wszy-

stych krajów, do organizacji intelektualistów, uczonych, pisarzy, dziennikarzy, działaczy sztuki, demokratycznych posłów, występujących w obronie pokoju — z apelem o zwolnienie w kwietniu bieżącego roku światowego kongresu zwolenników pokoju, któryby postawił

sobie za cel zjednoczenie wszystkich aktywnych sił narodów we wszystkich krajach dla obrony pokoju.

Odezwę podpisał Komitet, Międzynarodowa Demokratyczna Federacja Kobiet i stu kilkudziesięciu intelektualistów wszystkich krajów świata.

Aleksander Jefremow wicepremierem ZSRR

Moskwa (PAP) — Prezydium Rady Najwyższej ZSRR zwolniło Aleksandra Jefremowa z obowiązków ministra przemysłu budowy obrabiarek i mianowało

go wiceprzewodniczącym Rady Ministrów.

Na stanowisko ministra przemysłu budowy obrabiarek został wyznaczony Anatol Kousow.



Tow. Franciszek Józwiak-Witold

Sejm przyjął kandydaturę Franciszka Józwiaka — Witolda jednogłośnie, witając dźwiękami oklaskami odpowiednio oświadczenie przewodniczącego.

W dalszym ciągu porządku dziennego referowano ustawę o ratyfikacji międzynarodowej konwencji telekomunikacyjnej i przedyskutowano sprawozdanie o zmianie dekretu o wysokości czynszu, o najmie lokali.

Na projekcie ustawy o obródkach działkowych, porządek dzienny wyczerpano. Wszystkie projekty ustawy Izba przyjęła jednogłośnie



Cielaki ryczą w Zapolicach...

Los jest kapryśny jak baletnica (tak mawiał pewien mędrzec). Uśmiechnie się do tego, który najmniej na to zasłużył, a porządnego czeka to omija.

Sentencja ta odnosi się do robotników łódzkich i... cielaków w Zapolicach. Pierwsi czekają na mięso, a drugie... na konsumentów; a na przeszkodzie spełnieniu tych pragnień, stoi ob. Łukasiewicz, instruktor Centrali Mięśnej na powiat

Łaski, który zamiast przetransportować zakupione na spędzie w Zapolicach 2 cielaki i 2 krowy, na miejsce przeznaczenia, zalewa robaka u p. Kolenkowej w Łasku.

Wydaje się nam, że naprawdę teraz nie czas na to, p. Łukasiewicz, i błagamy niech pan wytrzeźwieje, bo krowki czekają już tydzień czasu.

„Góra“

2.020 ośrodków maszynowych weźmie udział w wiosennej akcji siewnej

W Centrali Rolniczej Spółdzielni „Samopomoc Chłopska“ odbyła się w dniu 7 marca konferencja prasowa, na której prezes Centrali Rolniczej pos. Pszczółkowski, oraz dyrektorowie poszczególnych wydziałów omówili rolę spółdzielczości wiejskiej w tegorocznej wiosennej akcji siewnej.

Spółdzielczość wiejska przeprowadza szereg prac, mających na celu odpowiednie przygotowanie i usprawienie przebiegu siewów

wiosennych. Spółdzielnie gminne zaopatrują rolników w nawozy sztuczne, nasiona selekcyjne, materiały pędne do traktorów, przeprowadzają kontraktowanie roślin przemysłowych i konsumpcyjnych oraz za pośrednictwem ośrodków maszynowych udzielać będą chłopom mało i średniorolnym pomocy w formie przydziału traktorów, maszyn i narzędzi rolniczych.

OŚRODKI MASZYNOWE

W siewach wiosennych weźmie udział 2.020 spółdzielczych ośrodków maszynowych i 500 filii gromadzkich. W czasie okresu zimowego we wszystkich ośrodkach maszynowych przeprowadzono gruntowny remont maszyn. Wyremontowano 1.280 traktorów i kompletów maszyn towarzyszących, oraz około 4.000 siewników. W odpowiednim czasie rozpoczęto również zaopatrywanie ośrodków w materiały pędne.

W przygotowaniu ośrodków maszynowych do siewów wiosennych duży udział wzięły brygady robotnicze z poszczególnych zakładów pracy. Pomoc brygad robotniczych dla ośrodków maszynowych stała się powszechna i objęła ponad 1.200 ośrodków w woj. wrocławskim w akcji tej bierze udział 230 brygad na 236 istniejących ośrodków maszynowych. W woj. łódzkim robotnicy zakupili dla ośrodków maszynowych traktorów, oraz inne maszyny rolnicze za sumę 1.000.000 zł.

W siewach wiosennych największą rolę odgrywają siewniki i ciągniki. W porównaniu z rokiem ubiegłym zarówno ilość siewników jak i ciągników będzie znacznie większa. Przewidywany jest udział 1.300 ciągników i 9.000 siewników podczas gdy w pierwszym półroczu ub. r. czynnych było 715 ciągników oraz 2 tys. siewników. Plan

pracy ośrodków maszynowych w akcji wiosennej przewiduje między innymi obsianie siewnikami 135.000 ha.

Dużą rolę w usprawnieniu pracy ośrodków odgrywają Komitety Członkowskie, które powstały w ostatnim kwartale ubiegłego roku. Komitety te sprawują nadzór i kontrolę nad ośrodkami, ustalają kolejność usług, przestrzegając, aby z ośrodków korzystali przede wszystkim mało i średniorolni chłopcy, oraz czuwają nad przygotowaniem ośrodków do pracy w poszczególnych porach roku.

ZAOPATRZENIE W NAWOZY

W tym roku spółdzielczość wiejska przeprowadza całkowicie zaopatrzenie chłopów w nawozy sztuczne. W akcji sprzedaży nawozów udział bierze 2.500 spółdzielni (w roku ubiegłym 1440 spółdz. jedn.). Na tegoroczne siewy wiosenne Centrala Rolnicza Spółdzielni „Samopomoc Chłopska“ dostarczy poprzez gminne spółdzielnie na tzw. uprawy ogólne, przede wszystkim dla mało i średniorolnych chłopów, ok. 330.000 ton nawozów. Na ilość tę składają się będą nawozy: azotowe — 2.112 ton, fosforowe — 111.332 tony i potasowe — 128.602 t.

Ilość nawozów sztucznych jest wyższa od rozprawdzonej w ubiegłym roku o ok. 100.000 ton, czyli o 25 procent.

Aby zaopatrzyć rolników na czas w nawozy sztuczne, dostawy do spółdzielni rozpoczęto już w listopadzie grudnia i styczniu br.

NASIONA SIEWNE

Jeżeli chodzi o zaopatrzenie rolników w nasiona siewne, to na akcję siewną bieżącego roku spółdzielczość wiejska dostarczy rolnikom ok. 114 tys. ton różnego rodzaju nasion i sadzeziaków. Nasion zbóż jarych rozsprzeda się 13.596 ton, w tym pszenicy 1.954 ton, jęczmienia 3.511 ton i owsa 8.131 ton. W roku ubiegłym ogólna dostawa tych

nasion wynosiła tylko 5.974 tony.

W związku z planowanym zwiększeniem obszaru zasiewu roślin pastewnych, Centrala Rolnicza planuje dostarczyć znaczne ilości nasion roślin pastewnych, a więc: okopowych pastewnych — 700 ton, strączkowych 13 tys. ton, motylkowych 11.300 ton, oraz po raz pierwszy nasiona jęczmienia — 400 ton i lucerny — 30 ton.

Ponadto rozprzedane zostaną znaczne ilości nasion strączkowych jadalnych, oleistych, warzywno-kwiatowych — 124 tony i 4 miliony sztuk torebek z nasionami. Dostawy sadzeziaków obejmą 16.443 tony ziemiaków kwalifikowanych, oraz 55 tys. ton ziemiaków edelfanowo jednolitych.

KONTRAKTOWANIE UPRAW

Spółdzielczość wiejska przeprowadza w ramach planu państwowego kontraktowanie roślin przemysłowych i konsumpcyjnych na ogólnym obszarze 200 ha. Z tej ilości zakontraktuje się 35.000 ha rzepaku jarego, oraz po raz pierwszy 1.500 ha maku, 5.500 ha fasoli i grochu, 5.500 ha lru na włókno, 17 tys. ha ziemiaków konsumpcyjnych i 700 ha cykории.

Rolnicy podpisujący kontrakt mogą korzystać z zaliczek, których wysokość ogółem wynosi 1 miliard zł, oraz z prawa pierwszeństwa w nabywaniu nawozów sztucznych. Zaliczki te wynoszą: przy rzepaku — 15.000 zł. od ha i 3 litry oleju rafinowanego, maku — 15.000 zł., — grochu i fasoli — 15.000 zł., lnie na włókno — 24.000 zł. oraz przy ziemniakach — 16.000 złotych.



we wsi samopomocowej Nieborów

W dniu 27 lutego we wsi Nieborów, powiat łódzki nastąpiło uroczyste otwarcie gminnej biblioteki. W świetlicy koła gromadzkiego Z.S.Ch. w Nieborowie zgromadzili się gospodarze i miłośnicy książek. Na otwarcie

Uroczyste otwarcie biblioteki gminnej

i rządów Radziwiłłów, a jak wygląda obecnie.

— Państwo nasze przydziała nam biblioteki i udostępnia każdemu możliwość czytania.

Następnie zabrał głos kierownik szkoły, w bardzo ładnym i dość obszernym przemówieniu mówił o utworach naszych pisarzy.

Następnie przemawiał bibliotekarz, ob. Kiciński, który powiedział, że się zobowiązuje w każdej porze dnia otworzyć bibliotekę z chęcią, gdy się kto do niego zwróci z prośbą o wypożyczenie książki, lub też zechce ją zwrócić.

Do późnego wieczora drzwi biblioteki przy świetlicy ZSCh nie zamykały się, co świadczy o dużym zainteresowaniu się mieszkańców ludności biblioteką.

Marian Uroń
Wola Makowska
P-ta Skierniewice

Dlaczego zlikwidowano Ośrodek Oświaty Rolniczej w Januszewicach?

W ubiegłym roku w gromadzie Januszewice gmina Opoczno istniał ośrodek szkoleniowy Przystosobienia Rolniczego. Ośrodek ten cieszył się dużą frekwencją, gdyż młodzież z gromad: Klony, Swierczystaw, Bunignów, Gawrony, Januszewice i Januszewice Duże w liczbie ponad 50, z uwagi na niedużą odległość, regularnie uczęszczała na wykłady.

W bieżącym roku instr-

przybyli również: wójt Gminy Nieborów, przedstawiciel G. R. N., nauczycielstwo i przedstawiciel Z. S. Ch. z Łowicza. Następnie przemówił wójt gm. ob. Kozioł. Przy pominięciu jak to było z czytelnictwem za czasów sanacji

aktor rejonowy Przystosobienia Rolniczego ob. Wiktorowicz, zarządził, by Ośrodek ten przenieść do gromady Ogonowic. Obecnie młodzież z wyżej wymienionych gromad, mając do Ogonowic ponad 7 km, na lekcje nie uczęszcza, a bardzo szkoda, gdyż zapala do nauki wśród nich jest bardzo dużo.

Gabrykowski Stefan
instr. kult. - oświat.
Opoczno

„Musimy iść razem do nowej przyszłości, wy z fabryk i my z wiejskich chat“

Wizyta gospodyń wiejskich w łódzkich fabrykach

W dniu Międzynarodowego Święta Kobiet, łódzka Organizacja Ligi Kobiet zaprosiła kilkadziesiąt członkiń Gminnych Kół Gospodyń Wiejskich. Centralna Akademia odbyła się w teatrze Wojska Polskiego. Meldunki z dotychczasowych swych prac i osiągnięć składały zarówno kobiety z miast, jak i z licznych wiosek. Pozostałych miłych gości dostojnie rozchwycyły poszczególne fabryki, które na swoim terenie urządzały uroczyste akademie dla uczczenia Święta Kobiet.

W Ośrodku Dziewiarskim im. Emilii Plater gospodynie oprowadzały swych gości po całej fabryce. Mieszanki wsi Sokołów powiatu łódzkiego z podziwem i ciekawością przyglądały się biurowym pracom maszyn, po raz pierwszy poznając tajemnicę powstawania tkaniny. Na salach produk-

cyjnych nawiązywały się między robotnicami, a mieszkankami wsi ożywione rozmowy. — Pokażcie nam wasz żłobek i świetlicę. Opowiedzcie nam o wczasach, o swoim życiu, o naszej nowej Polsce Ludowej — prosili jedne.

— A jak tam u was na wsi? — padały pytania z drugiej strony. I zarówno jedne jak i drugie opowiadały o tym, że dużo się zmieniło na wsi i w mieście. Ze minęły już czasy wyzysku człowieka pracy przez obszarnika i fabrykanta.

— Dziś do nas świat należy — powiedziała Maria Kobielecka, gospodyni ze wsi Sokołów — musimy iść ze sobą ręką w rękę do nowej przyszłości. Wy, z fabryk i My, z wiejskich chat. Na uroczystej akademii, zaproszono do prezydium delegatki Koła Gospodyń Wiejskich, które uczestniczyły w odznaczeniu 67 pracow-

cy.

Powiatowy Związek Gminnych Spółdzielni „Samopomoc Chłopska“ pow. łódzkiego wzywa do współzawodnictwa w kontraktacji PZGSy w Kutnie, Skierniewicach i Łasku

Zarząd PZGS-u powiatu łódzkiego, doceniając znaczenie akcji hodowlanej i kontraktacyjnej, które przyczynią się do wzrostu pogłowia trzody chlewnej i bydła rogatego, i, co za tym idzie, do polepszenia zaopatrzenia ludności pracującej w miastach, postanowił wzywać do współzawodnictwa w kontraktacji i podniesieniu hodowli PZGS-y w Kutnie, Skierniewicach i Łasku.

Zarząd PZGS-u w Łodzi wierzy, że poprzednio wymienione miasta przystąpią do współzawodnictwa, czym przyczynią się do szybkiej realizacji akcji „H“.

Za Zarząd
R. Witkowski

Ośrodki maszynowe w powiecie łaskim

przygotowują się do akcji siewnej

W związku ze zbliżającymi się pracami wiosennymi, 11 Ośrodków Maszynowych w powiecie łaskim przygotowuje się do akcji siewnej. Ośrodki podzielone są na 3 kategorie, zależnie od ilości i rodzaju maszyn. Ośrodki pierwszej kategorii mają otrzymać jeszcze w tym miesiącu 6 traktorów. Ma-

szyny są w trakcie ostatnich drobnych napraw i przeglądu. Wszystkie maszyny bardziej skomplikowane będą obsługiwane przez personel Ośrodka.

Plan zasiewów Ośrodków Maszynowych przewiduje obsianie zbożem około 1600 hektarów.

RADY gospodarskie

Przed siewem sprawdź siłę kielkowania ziarna

Zbliża się wiosna i z nią związana akcja siewna. Każdego rolnika przagnąć otrzymać jak największe plony, już teraz powinien przystąpić do odpowiednich przygotowań. Najważniejszą sprawą jest dobór odpowiedniego ziarna siewnego.

Wiadomym jest, iż nie wszystkie rodzaje ziarna, posiadane i kupowane, w jednakowej ilości i szybkości kiełkują. Wiele się na to składa przyczyn. Aby się więc ustrzec od ewentualnych złych wyhodów winnymy przed sianiem przeprowadzić próby kielkowania, szczególnie nasion motylkowych, oleistych, buraków i marchwi. Próbę taką może przeprowadzić każdy. Do próby kielkowania potrzebne jest jakieś naczynie (talerz głęboki, lub miska z piaskiem) no i poddawane próbie ziarno.

W naczyniu z piaskiem należy równo ułożyć 100 ziaren nasienia. Następnie przy sypać 3 cm. warstwą pia-

sku przy nasionach dużych 1 — 2 cm. przy małych i postawiwszy w ciepłym miejscu stale zwilżać. Po upływie 5* do 10 dni hodowane w ten sposób nasiona powinny zakiełkować. Z ilości zakiełkowań i szybkości wzrostu można obliczyć procent nasion kiełkujących i klasę ziarna. Ziarno kiełkujące w przeważającej liczbie i silnie wzrastające jest napewno ziarnem zdrowym i pełnowartościowym. Jeżeli zajdzie wypadek, że ziarno słabo kiełkuje, wówczas przy siewach trzeba siać gęściej, na przykład, gdy zdrowego żyta sialiśmy 200 kg. na 1 ha, to kiełkującego w 50 procentach trzeba zasieć 400 kg. na 1 ha.

Ponieważ wypadki złych wschodów zdarzają się dosyć często, przeto jedynym zabezpieczeniem od przykrych niespodzianek będzie poddanie wszelkich nasion, co do których mamy pewne wątpliwości, próbnie kielkowania.

Wędrowka po województwie OPOCZNO

W Opcznie odbyło się drugie kolejne posiedzenie Powiatowej Komisji Wczasów Letnich. Zorganizowano następujące sekcje: planowania, organizacyjną i finansową. Wytypowano 19 miejscowości na wczasy letnie dla młodzieży szkolnej, a mianowicie: Białobrzegi, Brzustowiec, Dąbrowa nad Czarną, Dłużniowice, Dębowa Góra, Białaczów, Kraśnica, Mysłkowice, Mroczków, Niemojowice, Piła, Ponikla, Radzice, Rożenek, Skórkowice, Smardzewice, Taraska, Tresta i Zajaczków.

Miejscowości wytypowane zostaną zbadane przez lekarza powiatowego przy współudziale Inspektoratu Szkolnego, RTPD i ChTPD. Ustalono, że pierwszeństwo w korzystaniu z kolonii letnich mają dzieci robotników i mało- i średnio-rolnych chłopów.

Świetlica ZZK w Koluszkach szerzy kulturę wśród kolejarzy

Związek Zawodowy Kolejarzy w Koluszkach liczy 1380 członków. Bez przesady można o nim powiedzieć, że koncentruje on wokół siebie życie całego miasteczka, zamieszkałego przeważnie przez kolejarzy.

Świetlica Związku jest tym miejscem, gdzie większość mieszkańców znajduje godziwą i kulturalną rozrywkę. Każdego wieczoru dwie małe salki wypełnione są szczerze kolejarzami i ich rodzinami, pragnącymi po całodziennej pracy spędzić kółka godzin w miłej atmosferze, czy to nad lekturą z obficie zaopatrzonej biblioteczki, czy też na dyskusji lub przy partycje szachów.

Świetlica ta jest dumą wszystkich kolejarzy — związkowców, którzy nie szczędzą trudów, ażeby była ona jak najlepsza. Stnieje tu kilka sekcji, jak dramatyczna, biblioteczna szachowa oraz tenisa stołowego, które przejawiają żywą działalność. Często organizowane konkursy i turnieje (obecnie np. rozgrywany jest turniej szachowy) mają na celu wciągnięcie do życia świetlicowego jak największej ilości kolejarzy.

Nie tylko jednak rozrywki są uwzględniane w programie świetlicowym. Pogadanki i prelekcje o tematyce naukowej lub społecznej zdobyły sobie dużą popularność wśród chętnych słuchaczy, rekrutujących się przeważnie z młodych, żąd-

Budowa nowych szpitali

zapewni poprawę na odcinku zdrowotności publicznej

W tej chwili na terenie naszego województwa istnieje 12 szpitali powiatowych, 7 miejskich i 2 rejonowe w Głownie pow. łowickiego i Lututowie pow. wielunińskiego. Oprócz tego posiadamy szpitale specjalne — państwowy szpital psychiatryczny w Warszawie oraz trzy sanatoria przeciwgruźlicze we Włodzimierzowie, Gidlach i Nowym Mieście. Ubezpieczalnia Społeczna posiada dwa szpitale w Pabianicach na 100 łóżek oraz w Piotrkowie na 50 łóżek. Ogółem województwo łódzkie (bez Łodzi) ma obecnie 27 szpitali z globalną cyfrą 3.470 łóżek.

Ilość ta nie jest jednak wystarczająca i nie zaspakaja potrzeb ludności. Ilość miejsc w klinikach jest w porównaniu z ilością miesz-

kańców województwa (1,694 tys.) za mała. W związku z tym zarówno wysiłki władz, jak i społeczeństwa idą w kierunku rozbudowy szpitalnictwa.

Dotychczas odremontowano względnie odbudowano 5 szpitali i wyposażono je w odpowiednie urządzenia i przyrządy.

Jednym z całkowicie odremontowanych szpitali jest szpital Św. Ducha w Rawie Mazowieckiej, zniszczony w r. 1939. Dziś szpital ten pięknie odbudowany posiada oddziały: chirurgiczny, położniczy, ginekologiczny, wewnętrzny i zakaźny. Remont gmachu szpitalnego przeprowadzony został w dużej części z funduszy własnych oraz zasiłków Ministerstwa Zdrowia. Lecznica ta posiada również dobrze wyposażo-

ną pracownię rentgenologiczną i terapii fizykalnej a także laboratorium analityczne. W roku ub. kredyty państwowe pozwoliły na zainstalowanie w tym nowoczesnym szpitalu centralnego ogrzewania.

W styczniu ub. r. otwarto również szpital w Zgierzu, który urządzony został w budynku porzuconym. Lecznica posiada wszystkie oddziały z wyjątkiem zakaźnego, oraz pracownię rentgenologiczną z dwoma aparatami, fizykoterapii i lecznictwa analitycznego. Szpital obliczony jest na 80 łóżek.

Ostatnio oddany został do użytku szpital w Kutnie na 80 łóżek. Szpital mieści się w pięknym budynku i posiada wszystkie oddziały.

W szpitalach, które podczas wojny uległy zniszczeniu i które pozostały we względnie dobrym stanie, zrobiono także w okresie powojennym nie mało, kompletując urządzenia, podnosząc warunki lecznicze i rozbudowując pawilony.

W szpitalu łączyckim np. zbudowano nowy pawilon dla chorych zakaźnie. W Sie radu rozpoczęto budowę pawilonu na oddział położniczo-ginekologiczny i chirurgiczny z łączną liczbą 119 łóżek, a przeprowadzana obecnie rozbudowa w Radomsku powiększy liczbę łóżek o 120.

W najbliższych latach województwo łódzkie otrzyma dwa nowoczesne, piękne szpitale, które obecnie pozostają jeszcze w budowie, a mianowicie szpital w Wieluniu

i Łowiczu. Prace budowlane przy szpitalu łowickim, wznowione dwa lata temu, dały już widoczne efekty. Gmach jest obecnie już pod dachem i w r. b. budowa będzie zupełnie ukończona. Nie jest wykluczone, że szpital jeszcze w tym roku zostanie wyposażony w urządzenia wewnętrzne. Szpital ten obliczony na 200 łóżek, będzie zupełnie nowoczesną, pierwszorzędnie urządzonej lecznicą.

Wykończenie powstającego szpitala w Wieluniu przy padnie według planu na rok 1955. Obecnie wykończono piwnice budowli i mury podnoszą się stopniowo ku górze. Kredyty na bieżący rok wynoszą na ten cel 21 milionów zł., własne zaś fundusze określa się sumą 15 milionów złotych. Istnieje jednak możliwość uzyskania dodatkowych kredytów z Ministerstwa Zdrowia, uzależnionych od otrzymania funduszy ze strony społeczeństwa. Lecznica w Wieluniu projektowana jest na 280 łóżek.

Trzeba przyznać, że na odcinku szpitalnictwa województwo łódzkie robi dużo. Fakt ten gwarantuje z każdym rokiem lepszą sytuację zdrowotną naszych wsi i miast.

Kobiety Opoczna uroczyście obchodziły swój dzień

W sali szkoły podstawowej Nr. 1 w Opcznie staraniem Powiatowego Zarządu Ligi Kobiet zorganizowano akademie z okazji Międzynarodowego Dnia Kobiet.

Akademie zabrał tow. wicestarosta Wojewódzki, poczem tow. Nowakowska wygłosiła referat p. t. „Międzynarodowy Dzień Kobiet, a przedstawicielka SP tow. Śmiechura i przedstawicielka ZMP tow. Kuźnicka omówiły rolę młodzieży żeńskiej w budowie Państwa Socjalistycznej.

W dowód uznania za pracę społeczną tow. Kapusta Julia otrzymała premię w wysokości 5000 zł.

Miejski Komitet Odbudowy Warszawy w Wieluniu dzięki poparciu społeczeństwa, które dokładnie zdaje sobie sprawę z konieczności odbudowy Stolicy, osiągnął wspaniałe wyniki na rzecz odbudowy Warszawy w 1948 r., a mianowicie:

Ze sprzedaży znaczków osiągnięto zł. 200.000, zbiórki uliczne — zł. 80.726, rolnicy — 40.776, różni — zł. 1.820, K. K. O. Wieluń — zł. 10.000, pracownicy Sądu Grodzkiego zł. 2.740, pracownicy Centrali Spółdzielni Spożywców Spółem Oddział Wieluń — zł. 33.086. Ogółem zebrano zł. 369.948.

Nowy Komitet PZPR w Ozorkowie

Wybrany na niedzielnej Konferencji Miejskiej nowy komitet PZPR w Ozorkowie powołał na stanowisko I sekretarza tow. Teodorczyka Germana. II sekretarzem została tow. Jatczak Helena.

W skład egzekutywy weszli pozatem następujący towarzysze: Roziński Marek, Grzegorzyc Jan, Dąbrowski Eugeniusz, Lipert Jan, Olejniczak Marian, Barański Henryk i Wawrzyniak Stanisław.

nych wiedzy, robotników — kolejarzy.

O ambicjach świetlicy naj lepiej świadczy zresztą rak rzucenia przez nią związkowcom w Piotrkowie wezwania do współzawodniczenia przez Piotrków dodało bodźca do pracy koluszkowskiom. Też pracaabrała dużego rozmachu. Już w niedługim czasie biblioteczka związku będzie obsługiwała, poprzez ruchome biblioteczki, podległe oddziałowi koła stacyjne w Słotwinach, Gałkówku, Studrzewowie i R. kicinach.

Niedawno założone koło Ligi Kobiet przygotowuje uroczystą akademie, w związku z Dniem Kobiet, w czasie której zostaną odznaczone miejscowe przodownice pracy oraz aktywistki związku.

Projektuje się też założenie kursu dla analfabetów, kół introligatorów, rzeźbiarzy itp. Właściwa realizacja tych zamierzeń oraz rozwój dotychczasowych sekcji uzależniony jest w dużej mierze od outwiednich warunków lokalowych, których świetlica, niestety, nie posiada. Brak dużego lokalu oraz niezbędnego umeblowania jest jedną z największych bolączek świetlicy. Drugą taką bolączką jest brak instrumentów muzycznych, uniemożliwiający założenie własnej orkiestry. Wszystkie te braki są jednak moż-

liwe do usunięcia, gdyż Zarząd Okręgowy ZZK przewidział w swym budżecie około miliona złotych na rozbudowę świetlicy, którego otrzymanie uzależnione jest jedynie od zarządu koluszkowskiego. Sądymy jednak, że zarząd postara się o to, ażeby zapreliminowaną sumę jak najprędzej świetlica otrzymała co pozwoli jej, dzięki ambicjom kolejarzy koluszkowskich, stanąć na wysokim poziomie.

Zasłużona działaczka

II sekretarzem Komitetu Miejskiego PZPR

Jak już donosiliśmy, na stanowisku II sekretarza Komitetu Miejskiego PZPR w Ozorkowie powołana została kobieta — tow. Jatczak Helena.

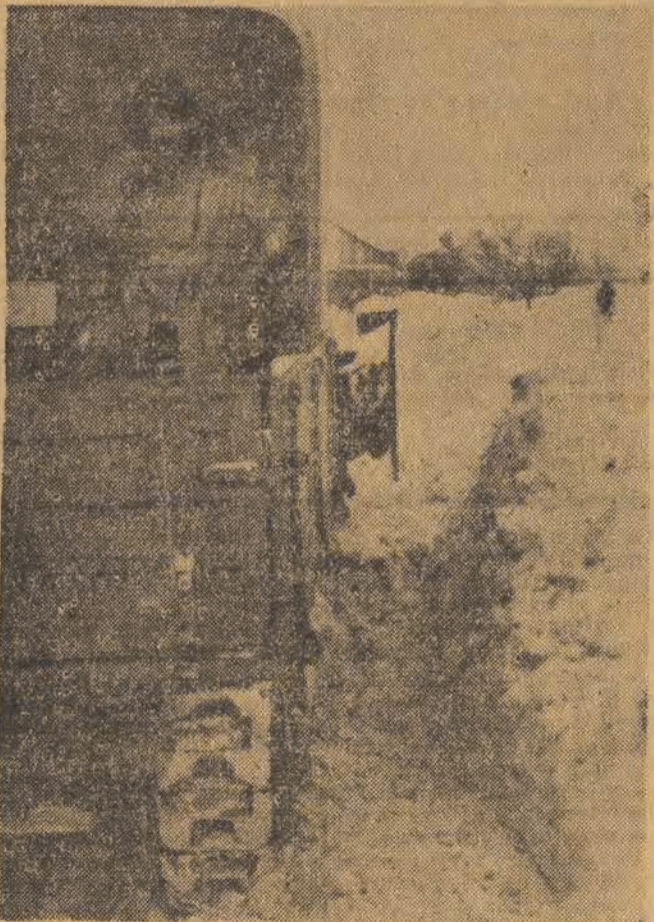
Wybór ten nastąpił w Dniu Kobiet i z tego powodu nabiera szczególnego, symbolicznego znaczenia.

Tow. Jatczak, wyróżniająca się niebywałą energią i zapalem w pracy, w pełni zasłużyła na to wyróżnienie i zajęcie zaszczytnego stanowiska II sekretarza Komitetu Miejskiego. Jest ona dzieckiem robotniczej rodziny — córką robotnika i tkaczki, urodzoną i wychowaną w Ozorkowie. Dzieciń-

stwo jej było ciężkie. Już w 15 roku życia zmuszona była przystąpić do pracy jako prządka, później pracowała jako tkaczka. Od 17 roku życia pracuje politycznie, bierze udział w organizowaniu strajków. Od roku 1924 wraz z swym mężem rozpoczęła pracę w szeregach KPP.

Po wyzwoleniu tow. Jatczak jest współorganizatorką Związku Włókniarzy w Ozorkowie. Na stanowisku kierownika tego Związku pozostawała do chwili obecnej, do czasu powołania jej na stanowisko II sekretarza Komitetu Miejskiego PZPR w Ozorkowie. (K).

Pługi odśnieżne oczyszczają drogi



Cegielnia »Dąbrowa«

Sukc. K. Michalskiego

Tomaszów Mazowiecki

Telefon 269

Spółka Krawiecka

EUG. SKORUPSKI I S-KA

spółka jawna

w Brzezinach, ul. Sienkiewicza 19.

Pod Zarządem Państwowym
M L Y N M O T O R O W Y
w Janowie k. Łodzi

poczta Andrzejów tel. 185-40
st. kol. Widzew

prowadzi przemiał zlecony
dla P. Z. Z. i gospodarzy

474k

GŁOS
organ Łódzkiego Komitetu i Wojewódzkiego Komitetu Polskiej Zjednoczonej Partii Robotniczej

Redaguje:
Kolegium Redakcyjne.
Wydawca: BSW „Prasa”.

Druk:
Zakłady Graficzne R. S. W.
„Prasa” Łódź, ul. Zwirki 17.
tel. 200-42.

Telefony:
Redaktor naczelny: 216-14
Zastępca red. nacz.: 219-05
Sekretarz odpowiesz.: 218-23
Sekretariat ogólny: 222-29

Dział partyjny: 222-28; 254-25 wewn. 10
Dział korespondentów robotniczych i chłopskich oraz redaktorów gazet ściennych: 219-42
Dział mutacji: 218-11
Dział miejski i sport.: 254-21 wewn. 8 i 11

Dział ekonomiczny: 222-29
Dział rolny: wewn. 8 — 254-21
Redakcja nocna: 172-31; 156-81
Koloportaż: 252-23
Administracja: 250-42
Dział ogłoszeń: 111-50

Złóż ofiarę na
Pomoc Zimową

