

Kurjer Łódzki

Numer pojedynczy gr. 20

Redakcja: ul. Zawadzka Nr. 1. Administracja: ul. Piotrkowska Nr. 11. Ekspedycja: ul. Piotrkowska Nr. 11.
Telefon: Redakcji Nr. 38-28 i 228. Administracji Nr. 229 (połączenia własne z redakcją). Skrzynka pocztowa 152.
Redakcja otwarta dla interesantów tylko od godz. 2 do 5 po poł. Redaktor lub jego zastępca przyjmuje od godz. 3 do 4 po poł. Dyktando Wydawnictwa przyjmuje od godz. 11-3 po poł. Administracja czynna od godz. 9 rano do godz. 7 po poł. bez przerwy.

Wychodzi codziennie o godzinie 5-ej rano.

Zakończenie sesji budżetowej Sejmu.

Przyjęcie ustawy o amnestji w 3-em czytaniu.

Akt łaski i zapomnienia ze strony wzrastającego w potęgę państwa.

Marszałek Sejmu nie określił terminu następnego posiedzenia.

Warszawa, 19 czerwca. (Tel. wł.). Dziś koło północy zakończyło się ostatnie posiedzenie sesji budżetowej Sejmu.

Poczęło się wyczuwać nastroj przederyjny ze słabej frekwencji posłów i z pośpiechu, z jakim marszałek Sejmu usiłował załatwić wszystkie sprawy, będące na porządku dziennym.

Po załatwieniu drobiazgów regulaminowych rozpatrzono sprawę demonstracji młodzieży ruskiej w Stanisławowie, przyjmując jednocześnie pierwszą część rezolucji referenta.

Druga część rezolucji referenta została odrzucona, głosowały bowiem na nią tylko BB., Ch. D., Piast i NPR, natomiast przyjęto rezolucje posłów Langera i Rudnickiej 147 głosami mniejszości narodowych i lewicy przeciwko 140 głosom B. B., ZLN., Ch. D. NPR. i Piasta.

Bardzo obszerna dyskusja wyłoniła się nad ustawą amnestijną. Istotę jej ujął wiceminister sprawiedliwości Car.

Projekt rządowy o amnestji — mówił on — nie jest zwykłym przedłożeniem ustawodawczym, jest on aktem o pewnej doniosłości historycznej, wiążącym się z życiem odrodzonego państwa polskiego, które teraz zamyka okres organizacyjny wyłożonej pracy o ustalenie swoich granic, o założenie pierwszych zębów swego porządku prawnego, o zapewnienie sobie należnego stanowiska w sferze stosunków międzynarodowych, a także i bezpieczeństwa wewnątrz państwa. Walki orężne, w których przeciwko państwowości polskiej brała udział część ludności, posiadającej obywatelstwo polskie, należą do przeszłości, to też Polska wymazuje z pamięci te smutne karty, wyciągając przyjazną dłoń ku tym, którzy w okresie przelomu ogniem i żelazem godzili w jej podstawy bytu. Niechaj amnestja ta dla nich będzie pełna i całkowita, niechaj będzie zapoczątkowaniem ery normalnej współpracy.

Mniejszości narodowe zgłosiły liczne prośby w celu rozszerzenia dobrodziejstw amnestji także na szereg innych przestępstw; między innymi poseł Jeremicz domagał się objęcia tą amnestją Białoruskiej Hromady. Wniosek ten został odrzucony 133 głosami BB., ZLN., Ch. D., NPR. i Piasta przeciwko 123 głosom mniejszości i lewicy. Sam projekt amnestji został przyjęty w trzecim głosowaniu przeciwko gło-

som ZLN. Następnie przegłosowano 165 rezolucji komisji budżetowej do budżetu.

Z charakterystycznych jest wezwanie do rządu o przedłożenie ustawy o uposażeniach urzędniczych, natomiast odrzucono określenie tej podwyżki o 25 procent. Poza tem wezwano rząd do conięcia znane-go okólnika wicepremiera Bartla w sprawie praktyk religijnych. Wezwano również rząd do conięcia rozporządzenia o licznikach.

Pomimo usiłowań lewicy marszałek nie określił terminu następnego posiedzenia.

SOCJALIŚCI PRZECIW DUCHOWIENSTWU.

Warszawa, 19 czerwca. (Tel. wł.). Socjaliści zgłosili dziś wniosek skierowany przeciwko duchowieństwu z powodu poniedziałkowej uchwały Rady Ministrów o udzielenie mu zasiłku 22-procentowego.

We wniosku tym chodzi im o to, na jakim podstawie ustawowej rząd udzielił tych zasiłków i z czego pokryje te wydatki.

NOWE PRETENSJE UKRAJNCÓW.

Warszawa, 19 czerwca. (Tel. wł.). Klub Ukraiński zgłosił dziś wniosek o utworzenie uniwersytetu ukraińskiego we Lwowie i o nowelizację ustaw językowych.

Rachuby wywrotowców w Grecji spaliły na panewce.

Rząd energicznie tłumy rozruchy.

Starcia policji ze strajkującymi robotnikami.

Ateny, 19 czerwca. (A.W.). — Sytuacja w Grecji nie przestaje być uważaną za poważną. Cenzura rządowa kontroluje wszystkie depeche, nadeszłe z zagranicy. Nastroj wśród strajkujących jest wojowniczy.

Podczas wczorajszych starć w Pireusie padło 26 robotników zabitych, 215 zostało rannych.

Również są ranni i zabici w Salonikach i w Vollos.

Doniesienia o nastrojach rewolucyjnych w armji i marynarce nie uzyskały potwierdzenia.

Dzisiaj toczą się narady między przedstawicielami rządu i strajkującymi.

STARCIA.

Ateny, 19 czerwca. (P.A.T.). — W m.

Volos doszło do starcia pomiędzy policją a strajkującymi robotnikami przemysłu tytoniowego. Dwóch robotników odniosło rany.

Komunistyczny związek zawodowy pracowników tytoniowych w Agrinion proklamował rozpoczęcie strajku.

Mozolne filtrowanie programu rządu Rzeszy

przez sito rokowań międzypartyjnych.

Różnice zdań w kwestji budowy pancernika i amnestji.

Berlin, 19 czerwca. (P.A.T.). — Dziś w południe odbyło się nowe posiedzenie międzyfrakcyjne u posła Millera, które trwało około godziny. Na posiedzeniu tem — jak donosi prasa — przedyskutowana była kwestja amnestji, budżetu Reichswehry i budowy pancernika.

W kwestji pancernika socjaliści domagali się kategorycznie zaniechania jego budowy, na co jednak centrum i niemiecka partja ludowa nie chciały się zgodzić. W kwestji amnestji socjaliści żądali załatwienia amnestji w czasie najbliższego okresu prac Reichstagu, to jest nawet już w czasie lata. Natomiast inne partje wypowiedziały się za odroczeniem kwestji

amnestji do jesieni, a bawarska partja ludowa wogóle wystąpiła przeciwko zamierzonej amnestji, ogłoszonej przez rząd Rzeszy, uważając to za naruszenie suwerenności poszczególnych krajów. Bawarska partja ludowa zgadza się na ogłoszenie amnestji tylko dla tych więźniów, którzy skazani byli przez trybunały Rzeszy.

Prasa demokratyczna i lewicowa stwierdza, że dzisiejsze posiedzenie zakończyło okres t. zw. 1 czytania programu rządowego.

W ciągu dnia dzisiejszego przedstawiciele poszczególnych stronnictw złożyli frakcyjnym swym sprawozdania z dotychczasowego przebiegu prac. Jednocześnie p. Miller na podstawie dotychczasowej dyskusji ma wypracować projekt programu rządowego i przedłożyć go jutro po poł. na nowym posiedzeniu międzyfrakcyjnym, które ma rozpocząć nowy okres rokowań i ma być poświęcone sformułowaniu poszczególnych kwestyj.

Umowa zbiorowa w przemyśle budowlanym w Warszawie.

Ostateczna regulacja płac na cały sezon.

Warszawa, 19 czerwca. (P.A.T.). — W dniu dzisiejszym zakończyły się rokowania w sprawie zawarcia umowy zbiorowej w przemyśle budowlanym w Warszawie.

W czasie dzisiejszej konferencji Związek Robotników Budowlanych w Polsce (komunistyczny) złożył oświadczenie, iż nie przyjmuje propozycji rządowych, poczem przedstawiciele związku opuścili obrady. Natomiast Związek Robotników Budowlanych Rzeczypospolitej przyjął

propozycje rządowe i zawarł umowę zbiorową.

Nowa umowa reguluje płace robotnicze na poziomie przeciętnie o 14% wyższym od stawek przedtem oficjalnie obowiązujących. Płaca murarza ustalona została za godzinę pracy od zł. 1.50 do 2.10. Umowa obowiązuje od 11 czerwca r. b. na cały sezon budowlany, do 1-go kwietnia 1929 roku.

3 stenotypistów

polsko-niemieckich, kilku młodszych urzędników - akwizytorów, oraz urzędników do ruchu fabrycznego,

poszukuje od zaraz wielki koncern fabryk metalowych w b. Kongresówce.

Reflektuje się na siły młode, stanu wolnego z odpowiednim wykształceniem i znajomością kupieckimi, władające gruntownie językiem polskim i niemieckim w słowie i piśmie. Wolni od służby wojskowej mają pierwszeństwo. Bezpłatne mieszkanie, światło i opał, oraz tania utrzymanie w kasynie fabrycznym zapewnione. Przy dobrych wynikach pracy posiada stała i szybki awans. Wyczerpujące własnoręcznie pisane oferty w obu językach należy składać wraz z fotografią w Adm. „Kurjera Łódzkiego” pod „O sprzedaż”.

EXPRESS HANDLOWY

„Kurjer Łódzki“.

Środa 20 czerwca 1928 r.

„Kurjer Łódzki“.

BILANS PŁATNICZY NIEMIEC W R. 1927. Całokształt życia gospodarczego Rzeszy w świetle cyfr.

ex) Zasadnicze pozycje niemieckiego bilansu płatniczego — bilans handlowy spłaty odszkodowawcze oraz koszty procentowania długoterminowych i krótkoterminowych pożyczek zagranicznych — znajdują tylko niepełną charakterystykę w sumarycznych obliczeniach Urzędu Statystycznego Rzeszy („Wirtschaft und Statistik“ Nr. 5 z 1928 r.). Wspomniane pozycje bierne wraz z niektórymi innymi drobnymi pozycjami wynoszą około 17-18 miliardów mk.; na te pasywa bilansu płatniczego składają się sumy następujące:

Wartość przywozu towarów do Niemiec wynosiła w r. 1927 według statystyki urzędowej 14.143 mili. mk. Urząd Statystyczny na skutek niepełnej uzasadnionej redukcji tej sumy o 3 proc. (patrz „Wirtschaft und Statistik“ Nr. 7 z 1927 r.) — oraz dodania 94 mili. mk. jako wartości przywozu złota — określa przywóz tylko na 13.813 mili. mk. Następna największa kolejna pozycja bierna są spłaty odszkodowawcze, które w roku ubiegłym wyniosły 1.584 mili. mk. Pozostałe pozycje mają daleko mniejsze znaczenie: koszty frachtów okretowych wyniosły 338 mili. mk., spłata odsetek od pożyczek zagranicznych — 430 mili. mk., a amortyzacja zagranicznych pożyczek długoterminowych — 135 mili. mk., krótkoterminowych — 125 mili. mk., wreszcie przekazy imigrantów z Niemiec zagranicę — 115 mili. mk. Bardzo znamienne jest, że po raz pierwszy w ciągu lat czterech, t. j. od czasu stabilizacji waluty niemieckiej, pojawia się w rubryce „niemieckie lokaty zagranicą“ pozycja 120 mili. mk., dowodząca, że uchwytne dla urzędowej statystyki inwestycje zagraniczne Niemiec zwiększyły się w ciągu r. ub.

Po dodaniu do tej sumy pasywów (16.697 mili. mk.) jeszcze ostatniej pozycji biernej — 379 mili. mk. jako salda kredytów towarowych, które zostały Niemcom udzielone przez eksporterów zagranicznych, otrzymujemy ogółem 17.076 mili. mk., stanowiące pasywa bilansu płatniczego, jeżeli można uważać tego rodzaju obliczenia za zupełnie miarodajne. Zdziwiałoby, że w tym układzie bilansu płatniczego Urząd Statystyczny Rzeszy nie uwzględnił ani po stronie biernej ani po stronie czynnej kosztów tranzytu lądowego, lub — co wydaje się daleko ważniejsze — wydatków turystów niemieckich zagranicą, względnie dochodów Niemiec z turystyki zagranicznej. Wspomnieliśmy, oczywiście, o niektórych tylko dotkliwych brakach publikacji Urzędu Statystycznego Rzeszy.

Jeszcze bardziej sumaryczne od obliczeń pasywów jest obliczenie aktywów bilansu płatniczego. Wartość wywozu z Niemiec w r. 1927 wyniosła 10.219 mili. mk. Zmniejszając wartość przywozu o 3 proc. „Wirtschaft und Statistik“ uważa za wskazane podwyższyć wartość wywozu o 1,5 proc. t. j. do 10.381 mili. mk. Wpływ z lokat zagranicznych w Niemczech osiągnęły 1,5 miliarda mk., z tego — z długoterminowych pożyczek zagranicznych wpłynęło 1.290 mili. mk., z innych kredytów długoterminowych, udzielonych przez zagranicę — 60 mili. mk., a pozostałe inwestycje kapitału zagranicznego (zakup akcji, obligacji, listów zastawnych i t. d. w Niemczech) — 150 mili. mk. Zagraniczne kredyty krótkoterminowe stanowiły w r. ub. zaledwie 127 mili. mk., co wydaje się zbyt pesymistyczną oceną, nawet przyjmując pod uwagę, że po załamaniu się koniunktury spekulacyjnej w maju 1927 r. nastąpił pewien odpływ kredytów krótkoterminowych zagranicę.

Największe z kolei pozycje czynne — to świadczenia odszkodowawcze w natu-

rze, wnoszące 707 mili. mk. (z których faktycznie dokonane zostały dostawy wartości 578 mili. mk., a 129 mili. mk. jest tylko zaksięgowana na dobro Niemiec różnicą); następnie sprzedaż złota i dewiz Banku Rzeszy 452 mili. mk. i kredyty towarowe, udzielone przez eksporterów niemieckich zagranicę, przede wszystkim Rosji sowieckiej, 458 mili. mk. W 1-em półroczu 1927 r. odpływ złota i dewiz z Banku Rzeszy wnoszył około 900 mili. mk.; dzięki jednak znacznym pożyczkom zagranicznym Niemiec w II-em półroczu roku ub. rezerwa kruszcowa i walutowa banku wykazuje znacznie zmniejszona redukcję.

Z danych tych wynika więc, że pasywa bilansu płatniczego wynoszące 17.076 mili. mk., mają pokrycie, stanowiące zaledwie 14.416 mili. mk. „Wirtschaft und Statistik“ z konieczności uzupełnia aktywa pozycją „niezróżniczkowany ruch kapitału“, wnoszącą 2.660 milionów mk. Faktycznie niczym niewytłumaczona przewyżka pasywów nad aktywami bilansu płatniczego jest znacznie większa, bo wskutek redukcji wartości przywozu i zwiększenia wartości wywozu „Wirtschaft und Statistik“ zmniejszyło saldo bierne bilansu handlowego o 578 mili. mk. Należy tedy przyjąć, że w obliczeniu bilansu płatniczego 3 — 3,2 miliarda mk. pasywów nie znajdują żadnego pokrycia w aktywach.

Conajmniej połowa salda biernego bilansu handlowego Niemiec w 1924, 1925, 1926 i I-iej połowie 1927 r. została pokryta przez repatriację kapitału niemieckiego. Również pozycja „niezróżniczkowany ruch kapitału“ po stronie czynnej zawiera ukryte wpływy z repatriacji kapitału do Niemiec. Repatriacja trwała zapewne i w II-em półroczu r. ub. w dalszym ciągu — choć jej znaczenie nader zmalało. Istotnym błędem obliczeń „Wirtschaft und Statistik“ jest raczej niedocenicenie innego czynnika — dopływu kapitału zagranicznego. Suma subskrybowanych publicznie pożyczek zagranicznych Niemiec jest wyższa od 1.300 mili. mk.: ocena „Berliner Tageblattu“ i „Deutsche Bank“ waha się od 1,5 do 1,6 miliarda mk. Niedoceniony i nieobliczony pozostał również olbrzymi udział kapitału zagranicznego w emisjach wewnętrznych akcji, obligacji i listów zastawnych w Niemczech.

Nie posiadamy dokładnych danych w tym względzie; prasa angielska — „Financial News“ — podaje udział kapitałów zagranicznych w emisjach wewnętrznych obligacji samorządowych w Niemczech na co najmniej 20 proc. Wskutek dużej zwyczajki stopy procentowej w Niemczech zapewne również zwiększyły się lokaty hipoteczne kapitału zagranicznego.

S. G.

Szybko zapomnicie wakacje bez aparatu fotograficznego.

Duży wybór tych aparatów fotograficznych najprzedniejszych fabryk z różnorodnymi obiektywami, jak również klisz, papierów, filmów, chemikali i przyborów fotograficznych, poleca:

Zakład Optyczno-Chirurgiczny
KAZIMIERZ ROSZAK
w ŁODZI, ul. Pr. Narutowicza N.1. (Dzielnia) Telefon Nr. 21-18

EKSPORT DO EGIPTU.

Na podstawie uwag deleg. P. I. E. p. Z. Zakrzewskiego.

ex) Największymi ośrodkami dla handlu zagranicznego są: Kair, Aleksandria i Port Said. Kair i Aleksandria mogą być poważnymi rynkami zbytu dla naszego przemysłu, a zwłaszcza dla przemysłu włókienniczego.

Istnieje zapotrzebowanie na wszelkiego rodzaju tkaniny bawełniane i wełniane, a zwłaszcza tkaniny drukowane, tkaniny fantazyjne mieszane ze sztucznym jedwabiem, satyna czarna, tkaniny farbowane, przedza bawełniana. Cena przy dz. Nr. 40/2 wynosi 16 szylingów za paczkę ważącą 10 funtów ang. c. i. f. porty egipskie.

Na podstawie posiadających prób można było realnie stwierdzić na miejscu, że następujące np. towary miałyby szeroki zbyt:

Schlösserowska Przedziałnia i Tkalnia w Ozorkowie: Satyna 550 zapotrzebowanie na 20—25 tys. sztuk, satyna 550, szerokość 100 cm. 50 tys. sztuk. Chusteczki do nosa C. E. K.

Scheibler i Grohman, Markiza i t. p. Obrusy

Zyrardowskie wyroby lniane. S. A. L. Geyer, Koldry, T. zw. batiste imprimé i inne.

Pierwszym warunkiem powodzenia w Egipcie, tak samo zresztą jak i we

wszystkich krajach Bliskiego Wschodu, jest wybór odpowiedniego komisjonera, który posiada odpowiednich akwizytorów i klientelę. Hurtownicy wyrobów włókienniczych są w Egipcie bardzo poważni. Wielu z nich pochodzi z Syrii. Poniżej podane są adresy poważniejszych hurtowników.

1. Nessim Ades & S-owie — Kair, Banki szacują ich na £. E. 2 miliony.
 2. B. et A. Esses — Kair, Banki szacują ich na £. E. 1 milion.
 3. Dawid Ades — son — Kair, Banki szacują ich na £. E. 500.000.
 4. H. Toledano son Kair, Szacują ich na £. E. 80.000.
 5. Dleddach Cousins — Kair, Szacują ich na £. E. 150.000.
- Referencji o nich zasięgnąć można w następujących bankach: Lloyds Bank (Agence Muski, Kair), Barclay's Bank, Kair, Banque Belge Pour L'Etranger, Kair, Ottoman Bank, Kair, Banco Italo Egiptiano, Kair.

Co można eksportować? Informacje Polskiego Instytutu Eksportowego

MOŻLIWOŚCI HANDLOWE.

P. I. E. wzywa producentów suszonych jabłek i mieszanek owocowych (jabłka, gruszki, śliwki, brzoskwinie) aby złożyli w P. I. E. w jak najkrótszym czasie zredagowane po kupiecku i poparte referencjami oferty, które będą przesłane dalej celem nawiązania bezpośrednich pertraktacji. Oferta każda winna zawierać 1) dokładny opis towaru i opakowania, 2) cenę loco stacja załadowcza, 3) ilość tonażu, 4) termin dostawy, 5) sposób regulowania rachunku, 6) gwarancje co do dotrzymania umowy.

P. I. E. powiadamia osoby zainteresowane, że na zbytu polskich konserw owocowych do Anglii liczyć nie można, gdyż Ameryka i Afryka Południowa dostarczają tam ten towar po bardzo niskich cenach, a mianowicie puszka blaszana, zawierająca netto 10 uncji (283,5 grm.) w cenie 4 i pół pensa loco zakład kupującego.

Można natomiast liczyć na zbytu powideł i borówek pakowanych w słoikach oraz soków owocowych surowych, jak malinowego, wiśniowego i żurawinowego.

Dostawcy mogą przysłać oferty pod adresem instytutu stosownie do warunków, wyluszczonej w poprzedniej notatce.

Istnieje możliwość sprzedaży znacznej ilości debowych beczulek do Anglii.

Firma angielska pragnie nabywać w Polsce debowy materiał tartny, ewentualnie uzyskać przedstawicielstwo firmy polskiej na ten artykuł.

Firma angielska pragnie uzyskać przedstawicielstwo sprzedaży polskich dykt na Anglię.

Firma grecka pragnie wejść w stosunki z polskimi firmami cukrowniczymi celem przyjęcia cukru w komis.

Firma holenderska pragnie nabyć w Polsce partię lin stalowych.

Firma rumuńska pragnie uzyskać przedstawicielstwo na żelazo, metale, wyroby elektrotechniczne i artykuły techniczne od firmy polskiej.

Koleje bułgarskie interesują się ban-dżami do kół do lokomotyw, które pragną nabyć w drodze przetargu.

Firma francuska interesuje się konfekcją (parasole, kapelusze filcowe, fezy, koldry, skarpetki etc.)

Istnieje możliwość nawiązania stałych stosunków z księgarniami w Palestynie oraz zawarcia znaczniejszych transakcji polskimi księżkami.

W powyższych sprawach bliższych informacji udziela P. I. E.

KREDYTY BANKU GOSPODARSTWA KRAJOWEGO DLA EKSPORTU

ex) W wypadkach potrzeb kredytowych, pozostających w związku z pozytywnie stwierdzonymi możliwościami eksportu Bank Gospodarstwa Krajowego skłonny jest udzielać zainteresowanym firmom odpowiedniego kredytu. Wskazaniem jest więc, aby firmy dysponujące konkretnymi możliwościami wywozu zagranicę, zgłaszały się do państwowego instytutu eksportowego celem rzeczowego stwierdzenia rozmiarów i charakteru ich potrzeb kredytowych. W wypadkach pozytywnych instytut udzielać będzie firmom swego poparcia wobec Banku Gospodarstwa Krajowego.

Popierajcie przemysł krajowy!

„PRZEGLĄD GOSPODARCZY”

ex) Wyszedł z druku zeszyt 12 „Prze-
glądu Gospodarczego” z dn. 15 b. m., za-
wierający następującą treść:
„Nieodpowiednia chwila” — E. R.;
„Ogólna ocena krytyczna preliminarza
budżetu na r. 1928/29” — Jerzy Michal-
ski; „Kredyt hipoteczny w 1927 r.” — dr.
Piekalkiewicz; „Budownictwo miesz-
kaniowe” — S. Skrzywan; „Zagadnienie
kosztów wytwórczości i wymiany w
przemysle W. Brytanii” — Stanisław
Glass; „Znaczenie Niemiec Środkowych
w przemysle niemieckim” — dr. Jerzy
Adamkiewicz; „Stabilizacja waluty i re-
forma monetarna we Włoszech” — Hen-
ryk Kopeć.

Po za tem zeszyt zawiera następujące
działy: Kronikę krajową i zagraniczną,
rynek pieniężny i rynek towarowe.

BILANS HANDLOWY W MAJU.

ex) W maju r. b. przywieziono ogó-
łem 511.145 ton wart. 296.470.000 zł. wy-
wieziono zaś 1.558.368 ton, wart. 201.776
tys. zł., bierne saldo bilansu handlowego
w m. maju wynosi przeto 94.694.000 zł.
W porównaniu z danymi za m. kwie-
cień przywóz zwiększył się o 30.814.000
zł., wywóz zaś o 17.255.000 zł.

Zwiększenie przywozu spowodowane
zostało wyłącznie wzrostem przywozu
zboż, a mianowicie pszenicy o 30.712.000
zł., żyta o 5.956.000 zł., kukurudzy o
1.205.000 zł., oraz ryżu o 4.452.000 zł. Z
innych grup poważniejsze zwiększenie
znajdujemy w przywozie produktów
zwierzęcych, metali i papieru. Natomiast
wszystkie inne działy przywozu wykazu-
ją zmniejszenie, w szczególności zmniej-
szył się przywóz maszyn o 6.217.000 zł.,
materiałów i przetworów chemicznych
(wszelkich) o 3.666.000 zł. oraz włókn-
niczych o 3.106.000 zł.

W wywozie zwiększenie znajdujemy
w grupie spożywczej o 3.645.000 zł.,
zwierząt żywych o 5.059.000 zł., mate-
riałów i wyrobów drzewnych o 4.077.000
zł., wreszcie węgla i produktów nafto-
wych o 5.935.000 zł.

Wzrost wywozu artykułów spożyw-
czych spowodowany został znacznym
wzrostem eksportu jaj 10.660.000 zł.

Wywóz węgla kamiennego zwiększył
się o 3.067.000 zł., a wywóz parafiny o
2.026.000 zł.

Z GIELDY ŁÓDZKIEJ.
Na wczorajszym zebraniu giełdy Łódz-
kiej zawarto następujące transakcje:
Dolary 8,90
Obroty średnie; tendencja słaba.
W poszukiwaniu pierwsza i druga
emisja Elektrowni Okręgowej w Zagłębiu
Dąbrowieckim. (ah)

GIELDA WARSZAWSKA.
Warszawa, 19 czerwca (Pał.)
Notowania oficjalne.

Gotówka:
Dolary 8,89 — 8,91 — 8,87
Czeki:
Holandia 359,58
Londyn 43,51/2
N. York 8,90
Paryż 35,05
Praga 26,41 i ćwierć
Szwajcaria 171,88
Wiedeń 125,44 i pół
Włochy 46,87 i pół

PAPIERY PAŃSTWOWE I LISTY
ZASTAWNE.

Dolarówka 79.—, 78,50, 80.—
Pożyczka konwersyjna 67.—
5-proc. pożyczka kol. konwersyjna
62.—

Pożyczka kolejowa 104.—
8-proc. listy zastawne B-ku Gosp. Kr.
94.—
4 i pół proc. listy zastawne ziemskie
zł. 53,10
5-proc. listy zastawne m. Warszawy
zł. 59,25
8-proc. listy zastawne m. Warszawy
zł. 75,75
8-proc. listy zastawne m. Łodzi 68,75,
68,50
10-proc. listy zastawne m. Radomia
80.—

AKCJE.

Notowano w złotych.
Bank Dyskontowy 137.—, 138.—
Bank Handlowy 117.—
Bank Polski 189.—, 183.—, 184.—
Bank Zarobkowy 85.—, 85,50
Spies 165.—
Chodorów 174.—
Pirley 64,50
Wysoka 195.—
Wegiel 100.—
Nobel 32,50
Modrzejów 48.—, 47,25
Norblin 249.—
Ostrowieckie: serja A 124.—, serja B
120.—

TABELA

wygranych Wielkiej Loterii Fantowej na rzecz Reperacji Kościoła w Radogoszczu w Łodzi, ciągnięcie
której odbyło się w dn. 17 czerwca 1928 r.

Table with 20 columns (Nr. fantu, № losu) and multiple rows of numbers representing lottery results.

Wygrane fanty otrzymać można za zwrotem biletu w sklepie Stowarzyszenia przy ul. Juljanowskiej pod № 8, począwszy od dnia 20 czerwca 1928 r.
do 1 sierpnia 1928 r. każdodziennie w godzinach od 16-ej do 18-ej.



Dziś dawno oczekiwana premjera!

dokumentalnego filmu, będącego potężnym hymnem na cześć bohaterstwa i bezgranicznej odwagi p. t.

„Bohaterowie Sahary”

Szczyt odwagi, kilku zdecydowanych na wszystko śmialców, którzy wyruszyli na podbój Sahary.

Film ten pt. „La Croisiere Noie” wyświetlany był po raz pierwszy w Polsce na galowym przedstawieniu w obecności P. Prezydenta Rzeczypospolitej pod protektoratem P. Prezydentowej Mościckiej i P. Marszałkowej Piłsudskiej i P. Ambasadora Laroche.

„Bohaterowie Sahary” jako obraz niosący nam prawdy nieznaną z głębi Afryki nie mają sobie równego.

„Bohaterowie Sahary” powinni zobaczyć wszyscy, a przedewszystkiem młodzież. Takie filmy kształcą i prowadzą do piękna.

Orkiestra symfoniczna pod kierunkiem p. M. Lidauera. Ceny miejsc popularne, na pierwszy seans wszystkie miejsca po 50 gr. i 1 zł.

Pocz. przedst. o godz. 4 pp. w soboty i niedziele o godz. 1 m. 30 pp. Zbiorowe przedstawienia dla szkół i stowarzyszeń korzystają z specjalnych zniżek.

Dyrekcja

Gimnazjum Zgromadzenia Kupców m. Łodzi

(handl. matem-przyrod.)
ul. Narutowicza № 68

podaje do wiadomości, iż egzaminy wstępne odbędą się w dniach 25, 26 i 27 czerwca r. b. o godzinie 9-ej rano. Otwartą zostanie klasa A dla nieumiejących czytać i pisać. Czesne w tej klasie wynosić będzie 300 zł. rocznie.

Do klasy VII-ej Wydziału Handlowego mogą być przyjęci bez egzaminu uczniowie wszystkich typów gimnazjów po ukończeniu 6 klas. Różnice programu zostaną wyrównane drogą specjalnych dodatkowych lekcji (bezpłatnie).

Podania do klasy A, podwstępnej, wstępnej i wyższych przyjmuje kancelarja od dnia dzisiejszego.

Dyrektor: **Antoni Idzkowski.**



Zdać żółtej blaszanki z czarną opaską

NISZCZY

Muchy, Komary, Mole, Mrówki, Pchły, Pluskwy, Karaluchy i wszelkie inne owady oraz ich zarodki

Do akt. nr. 743/28 r. Do akt. nr. 459-28r.

Obwieszczenia.

Komornik przy Sądzie Okręgowym w Łodzi, **Teofil Stanisław**, sam. w Łodzi, przy ul. Konstantynowskiej 51, obwieszcza, że w d. 27 czerwca 1928 r. od godziny 10-ej rano, w Łodzi przy Sakolnej pod nr. 10 odbędzie się sprawa przed publiczną licytacją ruchomości: mebli, odzieży i t. p. należących do Dawida Opatowskiego oszacowanych na 415 zł., 370 zł., 260 zł. i 1650 zł.— ogółem 2695 zł. Łódź, dn. 18VI-28 r. KOMORNIK **T. Stanisław.**

Obwieszczenia.

Komornik przy Sądzie Okręgowym w Łodzi, **Teofil Stanisław**, sam. przy ul. Konstantynowskiej 51 obwieszcza, że w dniu 27 czerwca 1928 r. od godz. 10-ej rano w Łodzi przy ul. Długosza pod nr. 43, odbędzie się sprzedaż przez publiczną licytację ruchomości: maszyn fabrycznych, należących do fr. „Franciszek Fisser Spadkobiercy”, oszacowanych na 6000 zł. Łódź, dn. 9VI-28 r. Komornik **T. Stanisław.**

N. Z. 24/28.

OGŁOSZENIE.

Sąd Pokoju 7 Okręgu m. Łodzi na zasadzie art. 94 ustawy wekslowej z dnia 14 listopada 1924 r. (Dz. Ust. R. P. 100/24) wzywa posiadacza weksla, wystawionego w Łodzi dn. 5 stycznia 1928 r. przez H. Grynberga na dol. ameryk. 44, na zlecenie B. Faktora z żyrem firmy „Dom Handlowy Maks Wyszewiański i S-ka”, płatny w Łodzi dnia 30 maja 1928 r., aby zgłosił się w przeciągu dni 60 od daty ogłoszenia niniejszego wezwania do Sądu Pokoju 7 Okręgu m. Łodzi przy ul. Narutowicza 41 i okazał wyżej wyszczególniony weksel pod skutkami przewidzianymi w art. 94 ust. 5 wspomnianej ustawy. Sędzia Pokoju: (—) podpis nieczytelny Sekretarz: (—) podpis niecz.

Do akt. Nr. 382/28

Obwieszczenia.

Komornik przy Sądzie Okręgowym w Łodzi, **Zygmunt Makowski**, sam. w Łodzi, przy ul. Kilińskiego 96, na zasadzie art. 1030 U.P.C. ogłasza, że w dniu 5 lipca 1928 r. od godz. 10 rano w Łodzi, przy ul. Mickiewicza 12 odbędzie się sprzedaż przez publiczną licytację ruchomości, należących do Władysława i Kazimierza Widawskich składających się z mebli i t. p. — oszacowanych na sumę zł. 760.— Łódź, dn. 15VI-28 r. KOMORNIK **Z. Makowski.**

N. Z. 23/28.

OGŁOSZENIE.

Sąd Pokoju 7 Okręgu m. Łodzi na zasadzie art. 94 ustawy wekslowej z dnia 14 listopada 1924 r. (Dz. Ust. R. P. 100/24) wzywa posiadacza weksla, wystawionego w Łodzi dn. 5 stycznia 1928 r. przez H. Grynberga na dol. ameryk. 44, na zlecenie B. Faktora z żyrem firmy „Dom Handlowy Maks Wyszewiański i S-ka”, płatny w Łodzi dnia 15 maja 1928 r., aby zgłosił się w przeciągu dni 60 od daty ogłoszenia niniejszego wezwania do Sądu Pokoju 7 Okręgu m. Łodzi przy ul. Narutowicza 41 i okazał wyżej wyszczególniony weksel pod skutkami przewidzianymi w art. 94 ust. 5 wspomnianej ustawy. Sędzia Pokoju: (—) podpis nieczytelny Sekretarz: (—) podpis niecz.

Słynne na cały świat

miejsowości kuracyjne i odpoczynkowe

Pensjonaty, internaty dla dziewcząt i chłopców. Cena całkowitego pensjonatu dla dzieci 140 fr. szw., dla dorosłych 150 fr. szw. obowiązująca dla 4 miejscowości kuracyjnych, przy zmianie miejscowości co tydzień. — Referencje przeszło 1000 rodzin. Prospekty za zwrotem porta.

Biuro Pensjonatów Pestalozzi

(Federation Internationale des Pensionnats Europeens)
Budapeszt, V. ul. Alkotmany 4. l.
(Telefon: Terez 242-36).

Miejscowości kuracyjne i odpoczynkowe:

Na Węgrzech: Budapeszt, Siefek. W Szwajcarii: Genewa, Losanna, Neuchatel, Luerna, Montreux, Zurych, Lugano, St. Moritz. We Francji: Paryż, Deauville, Trouville, Biarritz, Aix-les-Bains, Grenoble, Evian (nad jeziorem Geneewskim) Chamonix. Na Riwierze francuskiej: St. Raphael, Cannes, Nizza, Juan-les-Pins, Monte-Carlo, Mentona. W Anglii: Londyn, Cambridge, Brighton, Folkstone. We Włoszech: San-Remo, Nervi, Wenecja, Bordighera, Abazzia, Riccione, Rzym, Neapol, Palermo, Meran. W Austrii: Wiedeń, Zell-am-Zee, Linz, Innsbruck, Salzburg. W Niemczech: Berlin. W Belgji: Ostenda. W Afryce: Algier, Tunis.

W miejscowościach, oznaczonych *, znajdują się stałe internaty dla dziewcząt i chłopców (także dla dorosłych) otwarte przez cały rok. Natomiast inne pensjonaty w miejscowościach kuracyjnych otwarte są jedynie w lipcu, sierpniu i wrześniu.

Podróże zbiorowe korzystają ze zniżki (25—50 proc). Bezpośrednie extra wagony Pullmanowskie. Ceny internatów w czasie roku szkolnego od 15 września) 110 fr. szw. miesięcznie.

Doktor

H. Wołkowyski

Zachodnia 57. Specjalista Chorób skórnych i wenerycznych. Leczenie lampą kwarcową. Przyjmuje od godz. 1—2 i 4—8 w niedz. i święta 11—1 Dla pań od 4—5 oddzielna poczekalnia.

Dr.

H. GUBICZ

Cegielniana 43 — tel. 41-32. — Specjalista chorób skórnych, i wenerycznych i moczopłciowych. Naświetlanie lampą kwarcową. Dla pań od 3—5, oddziel poczekalnia. Przyjmuje od godz. 8—10 i od 5—8.

Dr. med.

S. Neumark

Choroby skórne i weneryczne. Leczenie prom. Roentgenem. Moniuszki 5. Telefon 70-50. Przyjmuje od 11—2 i od 7—8. Panie od 3—4.

Dr.

Sołowiejczyk

Specjalista chorób skórnych i wenerycznych. Piotrkowska 99. — Tel. 44-92. — Przyjmuje od 11—4 po poł. i od 8—9 w. W niedz. i święta do 9—2 popoł.

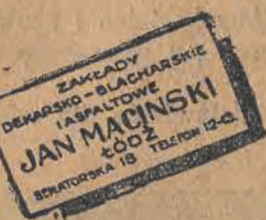
OLCHOWCE stacja SANOK (Małopolska) DYETETYCZNO-KLIMATYCZNE SANATORJUM DRA ST. DOMAŃSKIEGO z uwzględnieniem hydroterapii chorób kobiecych. Otwarte od 1 lipca 1928. Góry—Łaś — Rzeka. Choroby płucne wykluczone

Stać stanowisko

na pensję i prowizję — może uzyskać inspektor ubezpieczeniowy...

Oferty z życiorysem... VESTA Bank Wzajemnych Ubezpieczeń w Poznaniu...

Krycie dachów
Konserwacja dachów
Roboty blacharskie
Roboty asfaltowe



Dyrekcja Gimnazjum Męskiego

Aleksego Zimowskiego

w Łodzi ul. Boczna 5. Tel. 21-56.

podaje do wiadomości, że egzaminy wstępne odbędą się w dniach 29, 30 i 31 maja...

Z prawami gimnazjów państwowych
Zeńskie Gimnazjum T-wa „Kultura”
Piotrkowska 85

Czaso s. 25 miesięcznie.

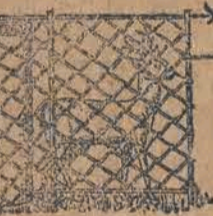
Egzaminy przedwakacyjne od 21 czerwca r. b.
Urzednicy państwowi zwolnieni od opłat.

Mechaniczna Tkalnica Drutu
W. NEBEL

Zgierz, ul. Jen. Dąbrowskiego 19, tel. 54

WYRABIA I DOSTARCZA
PO CENACH BARDZO
UMIARKOWANYCH.

Plotonki do opadzeń
najrozmaitszych gatunków i
rozmiarów oraz
Drut kolczasty.



Dyrekcja Gimnazjum
M. Hansenówny
w Łodzi (ul. Piotrkowska 209)

podaje do wiadomości, że egzaminy wstępne rozpoczną się 11-go czerwca...

Tanie źródło OLEJNYCH OBRAZÓW.

Wielki wybór na składzie obrazów wszelkiego rodzaju...

SZKŁO OKIENNE

ornamentowe, surowe oraz szklenie budowli po cenach niżej konkurencyjnych

J. Olejniczak, Główna № 14.

UWAGA: Szkło inspektowe w wielkim wyborze.

Centralna lecznica zębów

86 Piotrkowska 86. Tel. 38-27.

:: Plombowanie i wprawianie zębów ::

Ceny podług taksy.

Porada bezpłatnie.

Urzednikom Państwowym

na raty tanio do 6 miesięcy poleca płaszcze męskie i damskie...

Wytwórnia

KOŁDER
Z. Chądzyńska
16 Przejazd 16

Asthma Bronchitis

Żądać bezpłatnego piśma objaśniaj. Nr 9. Dr. Hugo Caro G. m. b. H. Gdańsk

Do akt. nr. 912-28

Ogłoszenie Komornik przy Sądzie Okręgowym w Łodzi...

Do akt. nr. 653-28

Ogłoszenie Komornik przy Sądzie Okręgowym w Łodzi...

DR. MED. SOMMER

ul. 6 Sierpnia (Benedykta) 16
chor. skórne w energiczne, drog. moon. i kobiece

potrzebna podjęć na do pracowni kapeluszy damskich

przyjmę na mieszkanie panów. Władomości: Andrzej 60, m. 26.

Letnie mieszkania

o gospodarstwa rolnego potrzebny człowiek samotny...

Zakopane „Renssance” ul. Chałubińskiego. Pensa nat pierwszorzędny...

Ogłoszenia drobne.

po 10 groszy za wyraz. Dla poszukujących pracy 5 gr. za wyraz. Najmniejsze ogłoszenie 80 gr.

Naucha i wychowanie

Student udziela korepek w zakresie 8 klas. Ulica Gdańska 46, m. 12

Każdy Polak powinien pisać poprawnie (ortograficznie)...

Pożyczony naukowy dyktando

Wszystko w dobrym stanie kupię. Oferuję pod „Biaro”...

Wieżenie w Łodzi przy ul. Nowo-Targowej nr. 16

Panna sprzedaje Dobra mebla. Dywany, łóżka metalowe...

Odszuka samochód „Fiat” 6 osobowy i Wanderer 2 osobowy...

Sprzedam plac lok. 40-63, ul. Kłopotowa nr. 27...

Na raty i za gotówkę. Zakład tapiecki Boi Gabańców...

Jadalni, sypialni, biurowej, kabinowej, otomany...

Wydawca: Jan Styplukowski. Z upoważnienia T-wa Drukarsko-Wydawniczego, Sp. z ogr. odp.