

REPUBLIKA

Rok X

ŁÓDŹ, NIEDZIELA, 10 KWIETNIA 1932 ROKU

CENA NUMERU 25 GROSZY.

Nr 99

UCIECZKA OD DOLARA.

Największe koncerty amerykańskie zachwiane. — Zaniepokojenie na giełdach międzynarodowych. Wczoraj wysłano z Nowego Yorku do Francji złoto wartości miljarda franków.

Berlin, 9 kwietnia.

Po przejściowej panice w dniu wczorajszym, wywołanej przesadnymi wiadomościami o ataku francuskim na dolara, w kołach giełdy berlińskiej nastąpiło uspokojenie, niemniej jednak przeważają nastroje pesymistyczne i powściągliwej niepewności.

Trzeci potężny belkowanie gospodarstwa amerykańskiego. Koleje amerykańskie i Public Utilities (wielkie gazownie, zakłady wodociągowe, elektrownie) mimo uprawianego zdzierstwa znajdują się w tragicznej sytuacji.

Długi wekslowe Public Utilities płatne w roku 1932 wynoszą 507 milionów dolarów.

Wiele przedsiębiorstw nie jest w stanie sprostać zobowiązaniom i godzić się musi na kontrolę bankierów lub ogłoszenie upadłości.

Na drodze do bankructwa znajduje się kolosalnych rozmiarów koncern — American an Foreign Power Corp.,

którego krótkoterminowe zobowiązania wynoszą 50 milionów dolarów.

W najtragiczniejszej sytuacji znalazł się bardzo szeroko rozgałęziony koncern Samuela Insulla, kontrolujący setki przedsiębiorstw użyteczności publicznej. Wielokrotnie prolongowane krótkoterminowe długi koncernu przekraczają sumę 100 milionów dolarów. Insull pada ofiarą depresji na rynku obligacji.

Przy tem wszystkim nieodparte jest wrażenie znawców stosunków finansowych Ameryki, że wszystkie te trudności są tylko początkiem wielkiej amerykańskiej katastrofy.

Gospodarstwo amerykańskie, które od lat inwestowało kapitały na całym świecie, wstrząsane jest katastrofami krajów, w których dolar się zaangażował.

Warszawa, 9 kwietnia.

Wiadomości, płynące z Nowego Jorku, Paryża i Berlina, wywołały silne zaniepokojenie i zdenerwowanie na gieł-

dzie warszawskiej. Atak na dolara i widoczne słabnięcie tej waluty wprowadza w dezorientację spekulantów i giełdźiarzy.

Kursy notowano bardzo różne, transakcje dolarem niewielkie, wszyscy oczekują wyjaśnienia się sytuacji. Na giełdzie papierów także zdezorientowanie i nastroj wyczekiwania.

Bank Polski obniżył w dniu dzisiejszym kurs kable na Nowy Jork do poziomu 8 zł. 90,5 gr., czyli niemal o jeden punkt niżej od kursu paryoletowego (8,91.41).

Jest to niejako urzędowe potwierdzenie nie słabnięcia waluty amerykańskiej.

Nowy Jork, 9 kwietnia.

Z dniem dzisiejszym rozpoczęła się na nowo ucieczka kapitałów francuskich z Ameryki.

Po raz pierwszy od dwu miesięcy załadowano w Nowym Jorku złoto wartości około miljarda franków na okręty.

Złoto jest przeznaczone dla banków francuskich.

Przyczyną wycofywania wkładów francuskich z Ameryki są wiadomości o zachwianiu się szeregu najpoważniejszych amerykańskich koncernów finansowych i przemysłowych.

Paryż, 9 kwietnia.

(Polska Agencja Telegraficzna).

Prasa francuska publikuje komunikat rządu Stanów Zjednoczonych stwierdzający, iż w przeciwieństwie do pewnych insynuacji dzienników amerykańskich, nie sądzi w żaden sposób, ażeby rząd francuski był inspiratorem ataków przeciwko dolarowi, uważa, że dołychczas nie nastąpiły żadne zmiany dotyczące porozumienia między Lavalem a Hooverem w sprawie niewycofywania złota i znajduje, że zasady współpracy obu krajów są jaknajściślej przestrzegane.

Marsz. Piłsudski w drodze do kraju

Powrót jego do Warszawy spodziewany jest około 20 b. m. Czy Marszałek zatrzyma się w stolicach europejskich?

Warszawa, 9 kwietnia.

(B) Sensacją polityczną Warszawy jest wiadomość o przyspieszonym i dość nagłym wyjeździe Marszałka Piłsudskiego z Egiptu.

Jeszcze wczoraj wieczorem po nadejściu do Warszawy tej wiadomości, opublikowanej przez angielską urzędową agencję „Reutera“ w kołach rządowych zastanawiano się nad ogłoszeniem zaprzeczenia. Zaprzeczenie rzeczywiście ukazało się za pośrednictwem agencji urzędowej PAT, ale zredagowane było w słowach nie dość stanowczych. Dzień dzisiejszy potwierdził wiadomość agencji Reutera; doniesiono mianowicie, że Marszałek Piłsudski rzeczywiście opuścił Egipt i w Kairze uroczystie żegnany był przez króla Fuada i jego otoczenie. Pozostaje obecnie w sferze domysłów, dokąd jedzie Marszałek.

W warszawskich kołach politycznych panuje przekonanie, że **MARSZAŁEK RZECZYWISIE ODWIEDZI WIELKIE STOLICE EUROPEJSKIE,**

ale może nie obecnie, kiedy znajduje się w drodze powrotnej do kraju lecz dopiero nieco później, kiedy przybędzie już

do Warszawy i na miejscu zapozna się z wydarzeniami w dziedzinie polityki wewnętrznej gospodarczej i zagranicznej.

Naogół spodziewają się w Warszawie Marszałka Piłsudskiego około 20 b. m. z tem jednak, że data jego przyjazdu za-

nych utrzymują, że w ostatniej naradzie eżna jest oczywiście od drogi, którą wybrał i od ewentualnego zatrzymania się gdzieś po drodze.

(B) W warszawskich kołach politycz-

Rokowania pożyczkowe w Paryżu.

Lewica francuska przeciwko wypłacie Polsce drugiej transzy pożyczki kolejowej. — Wyjazd min. Kühna do Francji.

Warszawa, 9 kwietnia.

(B) Dziś wyjechał do Paryża minister komunikacji i robót publicznych inż. Allons Kühn.

Urzędowo ogłoszono, że min. Kühn udaje się na urlop nie wskazując nawet miejsca pobytu. Podróż min. Kühna do Paryża stoi w oczywistym związku z rokowaniami o wypłatę drugiej transzy pożyczki kolejowej francuskiej na budowę linii Górny Śląsk — Gdynia.

Akcja prowadzona w Paryżu przez wicepremiera dr. Zawadzkiego i stałego delegata finansowego Polski w Paryżu sen. dr. Targowskiego nie wydała dotąd pozytywnych rezultatów.

Jak już donosiliśmy przed kilku tygodniami, akcja lewicy francuskiej przeciwko udzieleniu pożyczki tej rządowi

polskiemu wzmogła się na sile.

W przededniu wyborów do parlamentu francuskiego, wyznaczonych na 1 maja r. b. rząd francuski z trudem zdecydowałby się na udzielenie takiej pożyczki wbrew woli opozycji mającej dość duże szanse wyborcze.

W tym stanie rzeczy **SPRAWA WYPŁATY DRUGIEJ RATY POŻYCZKI KOLEJOWEJ W WYSOKOŚCI 300 MIL. FRANKÓW FRANCUSKICH STANEŁA DO PEWNEGO STOPNIA NA MĄRTWYM PUNKCIE.**

Z drugiej strony istnieje zobowiązanie finansistów francuskich, że druga transza tej pożyczki będzie wypłacona w terminie do 1 maja r. b. najpóźniej o ile warunki finansowe rynku francuskiego na

to pozwolą — jak głosi umowa koncepcyjna i pożyczkowa.

Finansiści francuscy twierdzą, że te warunki finansowe rynku francuskiego nie sprzyjają obecnie wypuszczeniu obligacji pożyczkowej i stąd starania przeniosły się na teren rządowy.

Pobyt min. Kühna w Paryżu ma załatwić sprawę pożyczki ostatecznie.

Min. Zaleski

wyjeżdża dziś do Genewy.

Warszawa, 9 kwietnia.

Jak się dowiadujemy wyjazd p. min. Zaleskiego do Genewy który miał nastąpić w dniu dzisiejszym, został przesunięty na niedzielę dnia 10 b. m.

Nie będzie amnestji podatkowej

natomiast władze skarbowe udzielać będą ulg przy spłacie zaległości podatkowych.

Wywiad z ministrem skarbu Janem Piłsudskim.

Warszawa, 9 kwietnia.

Minister skarbu p. Jan Piłsudski, przyjął dziś przedstawiciela Aicnej „Iskra” i zechciał udzielić wywiadu, który podajemy poniżej:

— Panie Ministrze — rok budżetowy został zamknięty. Czy mógłbym prosić o informacje, jakie ten rok dał wyniki?

Proszę Pana — mogę stwierdzić jedno, że wyniki odpowiedziały naszym zamierzeniom i obliczeniom. Gdybym mówił tęsknotę skarbu, spotkałbym się z zapytaniem, jakie będzie wykonanie budżetu. Oświadczyłem wówczas, że będę chciał zamknąć wydatki w granicach 2 miliardów 450 milionów złotych. Dziś, po zamknięciu roku, mogę stwierdzić, że zapowiadzę te spełniły się całkowicie. Wydatki zamknęliśmy cyfrą 2453 m. l. złotych. Jeżeli zaś nawet do ogólnej sumy doliczymy kwoty przeznaczone na rzecz akcji pomocy bezrobotnym, prowadzonej przez Naczelny Komitet do Spraw Bezrobocia, a powstałe ze specjalnych dopłat na rzecz tej akcji, pobieranych przez pocztę i kolej — to ogólna suma wyniesie 2466 m. l. złotych. Różnica wynosiłaby zatem zaledwie około pół procent.

— A deficyt?

— Ogólny deficyt budżetowy wyniósł około 200 milionów złotych, czyli 8 1/2%. Możemy więc stwierdzić, że pod tym względem osiągnęliśmy wyniki stosunkowo pomyślne, szczególnie, gdy porównamy z procentowym deficytem budżetowym większości krajów i europejskich i pozaeuropejskich. Chciałbym przytem podkreślić, że deficyt ten pokryliśmy bez uciekania się do żadnych pożyczek, i że wykorzystana kwota kredytu bezprocentowego w Banku Polskim nie uległa do końca roku bieżącego żadnemu zwiększeniu.

Podatki.

— Czy w związku ze stanem dochodów i wydatków zamierza Pan Minister wykorzystać upoważnienia co do ulg podatkowych, zawarte w ustawie o spłacie zaległości podatkowych? I w jakim ewentualnie zakresie?

— Proszę Pana — polityka moja, jako ministra skarbu, musi być przede wszystkim życiowa, realna. Życie samo wymaga przyznania ulg tym sferom podatników, które w obecnym kryzysie gospodarczym zostały dotknięte jego skutkami najdotkliwiej, to jest rolnictwu, przemysłowi i handlowi. Obok wymogów życia gospodarczego leżyć się też muszę z potrzebami skarbu państwa i znaleźć wyjście, zaspakajające potrzeby obydwu stron. Z upoważnienia więc ustawy do przyznania tych ulg skorzystam. Najkategoryczniej muszę tu jednak stwierdzić, że o żadnej jakiegokolwiek ogólnej amnestji podatkowej, umarzającej ogólnie zaległości podatkowe, w żadnym wypadku mowy być nie może.

Podobne bezsensowne pogłoski mogły powstać tylko na tle jakiegokolwiek psychozy, która szkodzi najbardziej tylko tym, którzy ulegają jej, ociągają się z płaceniem podatków. Pomijając już to, że skarb nie może rezygnować ogólnie ze słusznego mu należnych wierzytelności — taka ogólna „amnestja” na zaległości podatkowe byłaby rzeczą z punktu widzenia państwowego — niemoralną. Byłaby ona premjowaniem właśnie opieszalszych płatników, nagrodą za opieszalszość, czy nawet złą wolę, jednocześnie pokrzywdzeniem tych płatników, którzy lojalnie we właściwym czasie — wraz z obciążeniem wynikającym z obowiązku wobec skarbu państwa. Taka amnestja byłaby prosiem niemoralnym niderlandem.

Przy stosowaniu ulg pierwsza i podstawowa musi być zasada, że mogą z

nich korzystać tylko płatnicy lojalni i tylko ci, którzy będą się wywazywać ze swych bieżących obowiązków podatkowych.

Zasady tej będziemy przestrzegać bezwzględnie i w interesie samych podatników leży, by zdawali sobie z tego sprawę jasno i nie leżyli na rzeczy nie-realnej. Jeśli chodzi o zakres, w jakim mam zamiar ulgi stosować, to mogę Panu wskazać konkretnie szereg punktów:

Ulg dla przemysłu i handlu.

O ile chodzi o ulgi w spłacie zaległości podatkowych w odniesieniu do

przemysłu i handlu, to przyznane będą one znaczne ulgi w spłacie zaległości w podatku przemysłowym od obrotu, powstałych przed dnem 1 kwietnia 1931 r. Stosowane tu będą zarówno bonifikaty w granicach od 25 do 50%, w zależności od terminu uiszczenia zaległości, jak i darowanie kar za zwłokę, przy uiszczeniu zaległości w okresie do końca miesiąca sierpnia r. b.

Poczynając od miesiąca września r. b., płatnikom, którzy nie skorzystali z uprawnień do uzyskania bonifikat do każdej bieżącej wpłaty z tytułu podatku przemysłowego od obrotu, dołącza na będzie trzecia część wpłaconej kwoty, na poczet zaległości z okresu przed 1 kwietnia 1931 r.

Narosło koszty egzekucyjne, które nie będą wymagały dalszych kroków egzekucyjnych, obniżone zostaną do 3 procent.

Oczywiście ulgi te udzielane będą tylko tym płatnikom, którzy uprzednio uiszcza zaległość, powstałe po dniu 31 marca 1931 r., i których zaległości nie powstały wskutek jawnej zlej woli.

Jak z powyższego wynika, ze strony rządu poczynione zostały daleko idące ulgi, których granice sięgają maksymalnych możliwości. Nie trzeba bowiem zapominać, że równowaga budżetowa jest pierwszym warunkiem zwycięskiego wyjścia z obecnego kryzysu, którego zwalczanie leży w interesie całego społeczeństwa.

Powódź w Wilnie.

Mieszkańców nadbrzeżnych domów ewakuowano. — Fundamenty katedry w niebezpieczeństwie.

Wilno, 9 kwietnia.

Od paru dni Wilno żyje pod znakiem powodzi.

Aczkolwiek narazie przybór wody nie przekroczył poziomu, który miała Wilja już wielokrotnie, to jednak sytuacja jest dość poważna.

Posterunki policyjne czuwają nad brzegiem, a w nocy z Zielonego Mostu i z pałacu Tyszkiewicza rzeka oświetlona jest reflektorami.

Zachodzi poważna obawa, że brzegi, uszkodzone w roku zeszłym, zostaną obecnie jeszcze bardziej nadwyższone.

Ludność zdradza silne zdemotywowanie, mieszkańcy przybrzeżnych dzielnic czynią przygotowania do ewentualnej ewakuacji. Jak dotąd, ludność kilkunastu mieszkań przy ulicach: Brzeg Antokolski, Zwierzynieckiej, Fabrycznej, Zyguntowskiej i Piarskiej, została ewakuowana. Na ulicy Tartaki, noszącej swą nazwę od szeregów mieszczących się tam tartaków, te ostatnie zostały zalane wodą.

Poziom Wilji wynosił wczoraj 6,40 metrów. Wilejki 3 metry. W porównaniu z ostatnią dobą, poziom podniósł się

o 61 cm.

Fundamenty katedry są w niebezpieczeństwie. Nabożeństwo przeniesiono do kościoła Św. Jana. Przejazd i przejście obok katedry jest wzbronione. Katedra stoi na rzece Kaczerzyc, która, pomimo wczesnego, nie ścieka do Wilji, a podmywa w ten sposób fundamenty katedry.

Powiat wileński, trocki. W okolicach Michaliszek poziom Wilji wynosi 5,45 mtr., pod Niemcewiczem — 5,50 mtr. W majątku Brujwidziach woda zalala dom mieszkalny, który opróżniono.

W pow. Wilejka, kilka wsi ewakuowano.

W pow. Disneńskim do nowobudowanego mostu na Disence na linii Warapaewa—Druja władze kolejowe wewały ostatniej nocy oddział saperów celem usunięcia zatoru, który zagrażał mostom.

Powyżej Disny Dźwina stoi.

W chwili obecnej bezpośrednio niebezpieczeństwo powiatowemu temu nie zagraża.

Samobójstwo 60-letniego emeryta w Piotrkowie

Powiesił się on na strychu domu, w którym zamieszkiwał

Piotrków, 9 kwietnia.

Piotrków wstrząśnięty został samobójstwem, popełnionym przez 60-letniego emeryta kolejowego, Michała Kielbickiego.

Samobójca udał się na strych domu,

w którym mieszkał, i powiesił się na sznurze. Nazajutrz dopiero jeden z sąsiadów, zauważył wiszącego.

Kielbik od kilku miesięcy chorował i zapowiadał swym znajomym, iż skróci swe cierpienia, pozbawiając się życia.

Konflikt w sejmie śląskim.

Katowice, 9 kwietnia.

Po wyjeździe marszałka sejmu śląskiego Wolnego na urlop na terenie sejmu śląskiego wywiązał konflikt.

Podłożem zatargu jest fakt, że marszałek Wolny przejął swe funkcje, na czas urlopu, drugiemu wicemarszałkowi posłowi Kędziorowi, zamiast, jak to przewiduje regulamin i prawo zwyczajowe, pierwszemu wicemarszałkowi, któ-

rym jest adw. Dąbrowski z klubu prorządowego.

Kwestja ta jest obecnie tematem obrad komisji regulaminowej. Gdyby obrady te nie dały pozytywnego rezultatu, istnieje możliwość, że klub prorządowy wyciągnie jaknajdalej idące konsekwencje i nie zawaha się nawet przed wycofaniem swych przedstawicieli z prezydium sejmu.

Departament zdrowia

ma być przeniesiony do ministerstwa pracy.

Warszawa, 9 kwietnia.

(F) Wczoraj rozeszła się w Warszawie pogłoska o zamierzonym przenie-

sieniu departamentu służby zdrowia z ministerstwa spraw wewnętrznych do ministerstwa pracy i opieki społecznej. Sprawa ta ma być w najbliższych dniach formalnie załatwiona. Pogłoski te dotychczas trudno jest sprawdzić tembardziej, że komisja do usprawnienia administracji w projektach, które opracowała, nie rozważała podobnej możliwości. Notujemy ją więc z obowiązku dziennikarskiego.

S. BELCHATOWSKI

Export — Import

Wien IX Kinderspitalgasse 1/8
tel. 25-600.

Zalawia we Wiedniu wszelkie zlecenia ze wszystkich dziedzin.

BERLITZ Met.
kursy języków obcych
P. OTKOWSKA 39
organizacja nowej grupy
Angielskiego, Francuskiego i Niemieckiego. Zapisy od zaraz.
Dyr. — J. W. Anderson.



JOHN GILBERT

w roli magika

Cheri Bibi

podl. siennej powieści Gastona Leroux

już wkrótce „CASINO”

Lindbergh odzyska syna.

Major policji amerykańskiej złożył w Berlinie 50 tys. dolarów dla bandytów.

Londyn, 9 kwietnia. (Polska Agencja Telegraficzna)
Popołudniowa gazeta londyńska „Star” podaje, rewelacyjne wiadomości o procedurze podjętej przez Lindberga w celu uiszczenia 50 tysięcy dolarów jakie mają być wręczone tym, którzy uprowadzili dziecko. Przedstawicielem Lindberga jest major policji amerykańskiej Schoeffel, który przybył do Londynu. Mjr. Schoeffel oczekiwania ma na uprowadzicieli dziecka Lindberga w jednym z portów holenderskich. Tajemniczy e-

misariusz Lindberga przybył na okręcie „Akwitania” do Southampton, skąd wyjedzie do jednego z portów holenderskich. Niezwłocznie po wręczeniu wymaganej sumy dziecko ma być oddane rodzicom.
Berlin, 9 kwietnia.

Według doniesień prasy amerykańskiej major Schoeffel przebywający obecnie w Berlinie złożył w jednym z banków wymaganą przez bandytów którą uprowadzili dziecko Lindberga sumę 50 tys. dolarów. Pod adresem Lindberga nadchodzą w dalszym ciągu tysiące listów z wyrazami współczucia ze wszystkich części świata. Licznie reprezentowany jest w listach tych język polski. Dla przeglądania tych listów stworzono specjalny sekretariat.



Ovomaltine dla wszystkich.

ZDROWIE I ŻYWOTNOŚĆ
można utrzymać od dzieciństwa do starości, jeżeli w każdym domu codziennym napojem jest OVOMALTYNA. Ta doskonała odżywka, składająca się z jaj, mleka, słońca i kakao, zawiera w swej skoncentrowanej formie wszystkie składniki odżywcze i witaminy niezbędne dla utrzymania zdrowia. OVOMALTYNA czyni każdy napój pełnowartościowym, łatwostrawnym, wpływa dodatnio na system nerwowy, wzmacnia organizm, zaopatrując go w bogaty zapas zdrowia i energii — przyczem dzieci, wobec jej miłego smaku, przedkładają OVOMALTYNĘ nad każdy inny napój. —

OVOMALTINE

zapewnia zdrowie!

Fabryka Chemiczno-Farmaceutyczna
Dr. A. WANDER, Sp. Akc.
KRAKÓW

Ceny: puszka 125 gr. Zł 2-50,
250 gr. Zł 4-30, 500 gr. Zł 7-80.

Do nabycia we wszystkich aptekach i drogeriach. — Próby i broszury wysyła się bezpłatnie

Jak się przedstawiają najważniejsze pozycje bilansu P. K. O. za rok 1931.

W ostatnim dniu ubiegłego roku budżetowego P. K. O. posiadała:

- 1) gotówką **Zł. 168,818,560.29**
- 2) w lokatach **Zł. 429,945,711.92**
- 3) w nieruchomościach **Zł. 36,091,315.15**

Co razem stanowi **Zł. 634,855,587.36**

Jak z powyższego wynika P. K. O. wykazuje olbrzymi majątek, który powstał dzięki pieszczonemu gospodarce finansowej.

Pierwsza posłanka komunistyczna. Jest nią robotnica z Łodzi.

Warszawa, 9 kwietnia. (B) Generalna komisja wyborcza ogłosiła dziś, że na miejsce uznane za nieważny mandat poselski posła Danckiego, komunisty, do sejmu wchodzi robotnica z Łodzi Janina Ignasiak, licząca lat 26.

Stern i Wasiljew zostali straceni.

Moskwa, 9 kwietnia. Stern i Wasiljew zgłosili do prezydium Centralnego Komitetu Wykonawczego Z. S. S. R. prośbę o ulaskawienie. Wobec tego że C.K.W. odrzucił prośbę wyrok został wykonany.

Dziś wybory prezydenta Rzeszy.

Pogłoski o zamierzonej rekonstrukcji rządu. — Monarchiści chcą oderwać Bawarię od Rzeszy.

Berlin, 9 kwietnia. Kampania przedwyborcza doszła dziś do punktu kulminacyjnego. Berlin zarzucony ulotkami komitetów partyjnych. Wynik głosowania będzie wiadomy jutro późnym wieczorem, lub w poniedziałek rano.

Frankfurt N Menem, 9 kwietnia. Znalezione przy rewizji w biurze partii narodowych socjalistów w Wiesbaden plan zamachu i opanowania zakładów miejskich zawiera m. in. projekt zabarwienia wody z wodociągów miejskich za pomocą farb anilinowych na kolor czerwony, a to celem steroryzowania ludności z której oporem liczone się. W związku ze zdemaskowaniem tych planów panuje w Wiesbaden zrozumiata wzburzenie. Poszczególne partie i organy przedsięwzięcia kroków zabezpieczających na przyszłość zakłady miejskie przez tego rodzaju możliwościami.

Monachjum, 9 kwietnia. (Polska Agencja Telegraficzna) Na zebraniu agitacyjnym monarchistów, które odbyło się przy wielkim u-

dziale publiczności w Frotenhausem w Bawarii, oświadczył przewodniczący miejscowej grupy Chrambach, że związki społeczne zażądały od magistratki monarchistycznej stoi w przededniu ważnych posunięć, mających na celu od-

Zamach na dr. Luthra prezesa Banku Rzeszy.

Berlin, 9 kwietnia. Na prezesa Banku Rzeszy d-ra Luthra dokonano dziś po godz. 9 wieczorem zamachu rewolwerowego. Doktor Luther został ranny w chwili, gdy zamierzał wsiąść do pociągu pośpiesznego odjeżdżającego do Genewy.

Berlin, 9 kwietnia. Szczegóły zamachu na prezesa Banku Rzeszy są następujące: Dr. Luther około godziny 21-ej zjawił się na dworcu poczdamskim aby w-

zyskanie przez Bawarię samodzielności państwowej.

Berlin, 9 kwietnia. (Polska Agencja Telegraficzna).

W związku z zapowiedzianym na poniedziałek posiedzeniem gabinetu Rzeszy

towarzystwie członków delegacji niemieckiej odjechać do Genewy. W pewnej chwili do dr. Luthra podeszło dwóch elegancko ubranych mężczyzn. Jeden z nich wyciągnął rewolwer i oddał kilka strzałów raniąc w rękę prezesa Banku Rzeszy. Zamachowca został aresztowany. Jest to 34-letni Werner Kertschner. Również pomocnik jego znajduje się w rękach policji. Przyczyna zamachu nie została ustalona.

w prasie nacjonalistycznej pojawiły się pogłoski o mającej nastąpić niezwłocznie po wyborach na Prezydenta Rzeszy rekonstrukcji gabinetu, kanclerza Brüninga. W kołach politycznych oświadcza się że sprawa ta rozstrzygnięta została dopiero po powrocie Brüninga z Genewy.

Opole, 9 kwietnia. (Polska Agencja Telegraficzna). Nowiny Codzienne donoszą że podczas składania listy wyborczej polskiej do okręgu wyborczego w Opolu komisarz wyborczy zarządził podania nazwy listy w brzmieniu niemieckim, powołując się na rzekomo istniejący przepis. Przewodniczący listy, nie chcąc opóźnić procedury spełnił to wymaganie. W związku z tem komitet polski przesłał do Ligi Narodów zażalenie powołując się na konwencję genewską.

Napad bandycki na bank

Paryż, 9 kwietnia. Z Madrytu donoszą o niezwykle śmiałym napadzie bandyckim, dokonanym w biały dzień. Ośmiu uzbrojonych ludzi wtargnęło do filii banku Biscaya, położonej w jednej z najruchliwszych dzielnic miasta.

Steroryzowawszy urzędników banku bandyci zebraли całą zawartość kasy, wynoszącą 15.000 pesetów i zbiegli samochodem, który stał w pobliżu zanim zdolano zaalarmować policję.

Tragiczna śmierć znane go lotnika

Londyn, 9 kwietnia. Znany lotnik angielski Short, który już w 1909 roku konstruował aeroplany zdolne do użytku, został podczas lotu koło Rochoster rażony piorunem i umarł w czasie lądowania.

Ziemkiewicz nie jest inżynierem i był już karany za kradzież.

Warszawa, 9 kwietnia. (St). Dochodzenie prowadzone przeciwko aresztowanemu profesorowi Ziemkiewiczowi dało wręcz sensacyjne rezultaty. Okazało się iż Ziemkiewicz wcale nie jest inżynierem. Dyplom uzyskał on w Rosji za czasów Kierenszczyzny na podstawie zeznań świad-

ków o ukończeniu wyższego zakładu naukowego.

Ziemkiewicz pracował przed wojną u dwóch antykwaryjuszów warszawskich. Został on wówczas przyłapany na kradzieży oraz machinacjach i oddany w ręce sprawiedliwości. Proces wytoczony przeciwko niemu zakończył się wyrokiem skazującym.

Dopłaty do rachunków telefonicznych będą utrzymane do połowy 1933 r.

Warszawa, 9 kwietnia. (B) Ministerstwo poczt i telegrafów potwierdziło w dniu dzisiejszym naszą wiadomość prywatną, iż niezależnie od zniesienia dopłaty na rzecz bezrobotnych do przesyłek pocztowych, opłaty pobierane na rzecz niesienia pomocy bezrobotnym od miesięcznych rachunków telefonicznych zostały utrzymane w szere-

gu wielkich miast z Warszawą, Łodzią i Katowicami na czele. W innych miastach mniejszych dopłaty do miesięcznych rachunków telefonicznych zostały zniesione. Dopłaty na rzecz niesienia pomocy bezrobotnych do rachunków telefonicznych w wielkich miastach utrzymane zostaną aż do połowy 1933 r.

Kawa za naftę

Tranzakcja rumuńsko-brazylijska

Rio de Janeiro, 8 kwietnia. (Telegram własny)

(t) Rząd brazylijski zwrócił się do rządu rumuńskiego z propozycją dostarczenia znacznych ilości kawy w zamian za naftę. Rumunia rozpatrzyła już powyższą propozycję i prawdopodobnie wyrazi swą zgodę.

Rząd rumuński zrobi na tej tranzakcji bardzo dobry interes, albowiem uzyska kawę po bardzo niskich cenach.

Żyd. teatr Kameralny. Al. 1-go Maja 2
dyr. CELMAJSTER I BERMAN.
Gość. wyst. teatru kam.

„ARARAT”

Kier. art. M. Broderson
Niebawym sukces! Program nad programami!
Dziś 2 przedstawienia o godz. 9 i 10-ej wiecz.
powtórzenie nowego programu p. l.

Fajgel in der Luft

Kasa czynna od godz. 6-ej po poł.

SPORT

Hakoah-Turyści 1:0 (0:0)

Wczorajszy mecz piłkarski w Łodzi.

Mecz piłkarski o mistrzostwo klasy A Hakoah — Turyści rozegrany w dniu wczorajszym na boisku WKS. zakończył się nieoczekiwanie zwycięstwem Hakoahu w stosunku 1:0 (0:0).

Mecz przegrała drużyna lepsza, która przez 90 minut stale znajdowała się pod bramką przeciwnika.

Jedyna bramka, decydująca o zwycięstwie padła w 10 min. po przerwie z winy bramkarza Turyistów.

Bohaterem wczorajszego spotkania był bramkarz Hakoahu Rappoport który dokonywał istnych cudów.

Po zawodach rozentuzjasmowani zwolennicy znieśli go na rękach z boiska.

Meczowi przyglądało się około 2 tysiące widzów. Szczegółowe sprawozdanie w jutrzejszej Republice.

Bokserzy niemieccy zwyciężają na Śląsku

W piątek wieczór rozegrany został w Katowicach mecz bokserki między niemieckim zespołem Colonia, a kombinowaną drużyną śląską BKS i PKS.

Zwyciężył zespół niemiecki w stosunku 10:6.

Z drużyny śląskiej zwyciężył jedynie Nowakowski w wadze muszej oraz Makosz w wadze średniej. Natomiast renomowani bokserzy Wystrach i Wocka zremisowali.

W niedzielę, o godzinie 4-ej po poł. po raz ostatni po cenach znacznie zniżonych, komedia Adama Grzymały-Siedleckiego „Ich synowa”.

Wczoraz również po cenach zniżonych frajująca, świetna wystawa sztuki szpiegowska „X 33” z Macherską, Białoszczyńskim, Woskowskim i Winiawerem na czele.

W poniedziałek jeden jedyny w Teatrze Miejskim występ Stefani Jarkowskiej, która kreować będzie swą popiślową rolę w węgierskiej komedii Mary Lucy „Dziwaczyna i hipopotam”.

Występ primabaleriny byłego baletu carskiego Goriewej i Jana Kirreffa.

Klaudja Gorewa jest żywym płomieniem. Jej głębokość, jej suwerenna technika i poczucie rytmu muzyki, czynią z niej gwiazdę pierwszej wielkości. — Oto co pisze prasa o znakomitej tej następczyni Pawłowej.

Klaudja Gorewa wraz ze swym partnerem Janem Kirreffem wystąpią w Teatrze Miejskim we wtorek o godzinie 8.30 wieczorem.

W niedzielę, o godzinie 5-ej po poł. jeszcze raz jeden grane przy nadkompletach „Kłopoty Burrachona” z Michałem Znochem.

W niedzielę i we wtorek wieczorem dwa połączane występy Stefani Jarkowskiej, która popisywać się będzie w powodzeniowej „Roxi”.

W poniedziałek po cenach zniżonych po raz 101 największy szlifier bieżącego sezonu „Ilu Hau” z Michałem Znochem.

TEATR POWSZECHNY (Przejazd 34).

Dzisiaj, w niedzielę, o godzinie 4.15 oraz 8.30 wieczorem dwa przedstawienia świetnej komedii w trzech aktach p. t. „Uwodzicielka”, entuzjastycznie co wieczór przyjmowanej przez rozbarwioną publiczność. — Bilety w cenie od 50 gr. do 2-ch zł. do nabycia w kasie teatru.

TEATR POPULARNY (Ogrodowa 18).

Dzisiaj, w niedzielę, dnia 10-go b. m., w Teatrze Popularnym trzy przedstawienia wielkiej

ZMIANY W WOJSKU.

Na skutek ostatnich zarządzeń M. S. Wojsk. nastąpiły pewne zmiany w miejscowym garnizonie. Przedewszystkiem opuściło Łódź dwóch oficerów żytych z naszym miastem od szeregu lat, b) od chwili zakończenia wojny, ludzi znanych i popularnych w polskim Manchesterze, mianowicie odeszli: 31 p. S.K. mjr. Józef Jakubowski do Białej Podlaskiej oraz mjr. Piotr Zabłocki z 28 p. S.K. do Grzeźna. Odeszli także do Włodzimierza Wolskiego mjr. Bejer z 31 p. S.K. Ze sztabu D.O.K. IV przeniesiony został rtm. Czyszczko do 19 p. Uł., zaś do sztabu D.O.K. IV z 28 p. S.K. popularny w sferach sportowych Łodzi i zasłużony dla p. w. łódzkiego — mjr. Marszałek. Ze służby p. w. do 28 p. S.K. odeszli długoletni kmdant obwodowy p. w. mjr. Hofbauer.

NIEZAWODNY SPOŚÓB ZWALCZANIA KRYZYSU.

Najwybitniejsi ekonomiści świata twierdzą, że najskuteczniejszą bronią w zwalczaniu kryzysu jest podniesienie konsumpcji. Z tych przysłańnek wychodząc dyrekcja jedynego w mieście naszego domu towarowego Konsum przy Włodzkiej Manufakturze, Kocicińska Nr. 54, dojazd tramwajami 10 i 16, dla podniesienia konsumpcji obniżyła kolosalnie ceny wszystkich towarów, udzielać tym sposobem nabycie ich nawet sferom mało zamożnym, a szczególnie robotniczym. Konsum bowiem sprzedaje towary kolosalnie, golanterję, konfekcję, obuwie oraz bieliznę po niebywale niskich cenach. Szczególnie chętnie zaopatrzony został naszczon wiosenny dział towarów wełnianych, jedwabi i wyrobów Włodzkiej Manufakturze na sukienki, szlafroki, bluzeczki i t. p., które nabyć można w Konsumie po cenach niżej konkurencyjnych. W interesie więc własnym każda pani powinna wszystkie swoje zakupy uskutecznić tylko w Konsumie przy Włodzkiej Manufakturze.

ZABAWA W POLSKIEJ Y.M.C.A.

Dzisiaj, t. j. w niedzielę, od godziny 3 po poł. w świetlicy Polskiej Y.M.C.A., Piotrkowska 89 odbędzie się dla członków i wprowadzonych gości zabawa towarzyska z tańcami.

Co się dzieje na ul. Nowo-Senatorskiej.

Ulica ta tonie wieczorami w ciemnościach egipskich

(i) Rok rocznie prowadzi magistrat roboty nad uporządkowaniem ulic Łodzi. Poprawia się bruki, instaluje światła i t.d. Jest jednak rzeczą charakterystyczną, że prace te odbywają się nie według jakiegoś określonego planu, lecz improwizowane są od wypadku do wypadku na tej czy innej ulicy. I z tego właśnie względu spotykamy się z takimi dziwolągami, że niektóre ulice po dzień dzisiejszy znajdują się jeszcze w „dziewiczym” stanie, pozbawione zupełnie światła, bruków i t.d.

Typowym przykładem jest ulica Nowo-Senatorska, której mieszkańcy daremnie proszą już od dłuższego czasu o zainstalowanie światła. Charakterystycznym przykładem jest ulica Nowo-Senatorska, której mieszkańcy daremnie proszą już od dłuższego czasu o zainstalowanie światła. Charakterystycznym przykładem jest ulica Nowo-Senatorska, której mieszkańcy daremnie proszą już od dłuższego czasu o zainstalowanie światła. Charakterystycznym przykładem jest ulica Nowo-Senatorska, której mieszkańcy daremnie proszą już od dłuższego czasu o zainstalowanie światła.

Analizy lekarskie oraz środków farmaceut.

przyjmuje APTEKA D-ra Farm. R. REMBIELIŃSKIEGO. Andrzeja 28. telef. 149-91.

Teatr, muzyka i sztuka

TEATR MIEJSKI. Dzisiaj, w niedzielę, o godzinie 4-ej po poł. po raz ostatni po cenach znacznie zniżonych, komedia Adama Grzymały-Siedleckiego „Ich synowa”.

Wczoraz również po cenach zniżonych frajująca, świetna wystawa sztuki szpiegowska „X 33” z Macherską, Białoszczyńskim, Woskowskim i Winiawerem na czele.

W poniedziałek jeden jedyny w Teatrze Miejskim występ Stefani Jarkowskiej, która kreować będzie swą popiślową rolę w węgierskiej komedii Mary Lucy „Dziwaczyna i hipopotam”.

Występ primabaleriny byłego baletu carskiego Goriewej i Jana Kirreffa.

Klaudja Gorewa jest żywym płomieniem. Jej głębokość, jej suwerenna technika i poczucie rytmu muzyki, czynią z niej gwiazdę pierwszej wielkości. — Oto co pisze prasa o znakomitej tej następczyni Pawłowej.

Klaudja Gorewa wraz ze swym partnerem Janem Kirreffem wystąpią w Teatrze Miejskim we wtorek o godzinie 8.30 wieczorem.

W niedzielę, o godzinie 5-ej po poł. jeszcze raz jeden grane przy nadkompletach „Kłopoty Burrachona” z Michałem Znochem.

W niedzielę i we wtorek wieczorem dwa połączane występy Stefani Jarkowskiej, która popisywać się będzie w powodzeniowej „Roxi”.

W poniedziałek po cenach zniżonych po raz 101 największy szlifier bieżącego sezonu „Ilu Hau” z Michałem Znochem.

TEATR POWSZECHNY (Przejazd 34).

Dzisiaj, w niedzielę, o godzinie 4.15 oraz 8.30 wieczorem dwa przedstawienia świetnej komedii w trzech aktach p. t. „Uwodzicielka”, entuzjastycznie co wieczór przyjmowanej przez rozbarwioną publiczność. — Bilety w cenie od 50 gr. do 2-ch zł. do nabycia w kasie teatru.

TEATR POPULARNY (Ogrodowa 18).

Dzisiaj, w niedzielę, dnia 10-go b. m., w Teatrze Popularnym trzy przedstawienia wielkiej

ZMIANY W WOJSKU.

Na skutek ostatnich zarządzeń M. S. Wojsk. nastąpiły pewne zmiany w miejscowym garnizonie. Przedewszystkiem opuściło Łódź dwóch oficerów żytych z naszym miastem od szeregu lat, b) od chwili zakończenia wojny, ludzi znanych i popularnych w polskim Manchesterze, mianowicie odeszli: 31 p. S.K. mjr. Józef Jakubowski do Białej Podlaskiej oraz mjr. Piotr Zabłocki z 28 p. S.K. do Grzeźna. Odeszli także do Włodzimierza Wolskiego mjr. Bejer z 31 p. S.K. Ze sztabu D.O.K. IV przeniesiony został rtm. Czyszczko do 19 p. Uł., zaś do sztabu D.O.K. IV z 28 p. S.K. popularny w sferach sportowych Łodzi i zasłużony dla p. w. łódzkiego — mjr. Marszałek. Ze służby p. w. do 28 p. S.K. odeszli długoletni kmdant obwodowy p. w. mjr. Hofbauer.

NIEZAWODNY SPOŚÓB ZWALCZANIA KRYZYSU.

Najwybitniejsi ekonomiści świata twierdzą, że najskuteczniejszą bronią w zwalczaniu kryzysu jest podniesienie konsumpcji. Z tych przysłańnek wychodząc dyrekcja jedynego w mieście naszego domu towarowego Konsum przy Włodzkiej Manufakturze, Kocicińska Nr. 54, dojazd tramwajami 10 i 16, dla podniesienia konsumpcji obniżyła kolosalnie ceny wszystkich towarów, udzielać tym sposobem nabycie ich nawet sferom mało zamożnym, a szczególnie robotniczym. Konsum bowiem sprzedaje towary kolosalnie, golanterję, konfekcję, obuwie oraz bieliznę po niebywale niskich cenach. Szczególnie chętnie zaopatrzony został naszczon wiosenny dział towarów wełnianych, jedwabi i wyrobów Włodzkiej Manufakturze na sukienki, szlafroki, bluzeczki i t. p., które nabyć można w Konsumie po cenach niżej konkurencyjnych. W interesie więc własnym każda pani powinna wszystkie swoje zakupy uskutecznić tylko w Konsumie przy Włodzkiej Manufakturze.

ZABAWA W POLSKIEJ Y.M.C.A.

Dzisiaj, t. j. w niedzielę, od godziny 3 po poł. w świetlicy Polskiej Y.M.C.A., Piotrkowska 89 odbędzie się dla członków i wprowadzonych gości zabawa towarzyska z tańcami.

wszystkie przecznice są bardzo dobrze oświetlone, tylko ta jedna ulica tonie w zupełnych mrokach, nie mając ani jednej lampki na całej swej długości.

Należy przy tem nadmienić, że ulica Nowo-Senatorska jest wyjątkowo ruchliwa i gęsto zamieszkała. Tamtędy idą do pracy i wieczorem powracają z pracy setki i tysiące robotników, udających się do zakładów Scheiblera i Grohmana. Pomijając więc fakt, że dotąd nie uporządkowano tam zupełnie bruków i chodników, ale sprawa oświetlenia jest rzeczą pierwszorzędnej wagi i wymaga jak najrychlejszego załatwienia.

Do rzędu upośledzonych ulic należy też Wołowa, Towarowa i Laska, które obecnie łączą miasto z szeregiem instytucji, jak rozgłośnia Polskiego Radia, rzeźnią miejską, kasą chorych i t.d. Ullice te nie posiadają zupełnie chodników i przechodnie grzęzną w błocie nawet w czasie względnie dobrej pogody, nie mówiąc już o okresach śniegu i deszczu.

I tą sprawą właściwie czynnikowi powinni zainteresować się jaknajrychlej.

Parady Humoru” w interpretacji najznakomitszych autorów humoru polskiego: Leona Wyrwicza, Leo Fuxsa, Hanki Runowickiej, Sielańskiego, Boruńskiego i Z. Opolskiego oraz znakomity duet taneczny Surina-Gorgi. — Ceny miejsc od 50 groszy do zł. 3.00. — Bilety wcześniej do nabycia w perfumierii p. Piyaackiej przy ul. 6-go Sierpnia Nr. 2, Tel. 156-36.

JUBILEUSZ P. MARJI BISKUPSKIEJ.

Dnia 11-go kwietnia o godzinie 8.15 wieczorem odbędzie się w Teatrze Popularnym przy ul. Ogrodowej Nr. 18 jubileusz p. Marii Biskupskiej, znakomitej artystki Teatru Popularnego Gromą będzie sztuka p. t. „Koniec Sodomy” Sudermana, w której jubilatka odwodzi znakomitą rolę pani Janki.

Teatr Popularny zawiadania, że przedstawienie sztuki „Koniec Sodomy” Sudermana, zakupionej przez Radę Okręgową na niedzielę dnia 10 kwietnia o godzinie 4 po poł. odbędzie się w niedzielę, dnia 17 kwietnia o godz. 4 po poł. Wykupione bilety z dnia 10 kwietnia, g. 4 po poł. ważne są wobec tego wyłącznie na dzień 17 kwietnia o godzinie 4 po poł.

Ostrzeżenie! Istnieje tylko jeden oryginalny i niezawodny, we wszystkich kulturalnych państwach używany preparat

DARMOL

złoty od kilkudziesięciu lat. Prosimy więc żądać wyraźnie „Darmol” gdyż preparat ten bywa często podrabiany!

TEATR POPULARNY W SĄLI GEYERA.

W niedzielę, dnia 10-go kwietnia, o godzinie 4.30 po poł., o 6.30 i 8.30 wieczorem prezentuje przebojową rewję p. t. „Dzieje śmiechu” z udziałem nowozamągowanych artystów scen warszawskich z Marylą Łukjańska, F. Kalmowskim, J. Darskim, M. Popławskim na czele. Ceny miejsc od 50 gr. do zł. 2.

Z TEATRU „ARARAT”.

Dzisiaj, w niedzielę, dnia 10 kwietnia, dwa przedstawienia: o godz. 8 i 10 wiecz. programu świątecznego p. t. „Faigel in der Luft”, przystępnego entuzjastycznie przez publiczność łódzką. Program ten nacechowany niemałą kulturą artystyczną, pełen werwy, humoru i aktualnego dowcipu, zdobył odrazu najgorętsze uznanie. Cały zespół przy współudziale świetnego kwartetu tanecznego ma szerokie i wdzięczne pole do popisu. Bilety do nabycia w kasie teatru od godziny 6-ej wiecz.

KONCERT D. BRAUDÓWNY.

Od dziś za tydzień, na poranek symfonicznym w Filharmonii Warszawskiej wystąpi jako jedna z solistek p. Dora Braudówna, młoda utalentowana pianistka, absolwentka państwowej akademii muzycznej w Wiedniu. Młoda artystka jest łodzianką i po odbyciu pierwszych studiów w Łodzi zdobyła wyższe wykształcenie muzyczne w stołecy radziwiłowskiej. P. Braudówna grać będzie koncert Czajkowskiego. Już sam ten potężny utwór świadczy o wielkich zdolnościach młodej pianistki. Koncert będzie transmitowany przez radio na całą Polskę.

Z INSTYTUTU PROPAGANDY SZTUKI.

Ze względu na duże zainteresowanie publiczności łódzkiej, wystawa zbiorowa dwóch artystów z Warszawy, a mian. Stanisława Dybowskiego i Natana Korzonka, przedłużona będzie o tydzień. Wystawa obejmuje niezwykle ciekawe pejzaże i cykl chat z różnych dzielnic Polski — Stanisława Dybowskiego oraz pełne ekspresji pejzaże i prace figuralne Natana Korzonka.

ZAWODY STRZELECKIE W ŁODZI.

W dnach 12, 13, 15, 19, 20, 22 kwietnia b.r. na boisku gimnazjum im. Piłsudskiego przy ul. Śienkiewicza, będą się odbywały zewnętrzne zawody strzeleckie oddziałowe Z.S. i hufców szkolnych z broni małokalibrowej i luznocy.

Otwarcie wystawy Artura Szyka w Warszawie



Dzisiaj, w niedzielę, dnia 10 b.m. o godz. 12 w Żydowskim Towarzystwie Krzewienia Sztuk Pięknych (Wierzbowa 7), zostanie otwarta wystawa prac własnego artysty malarza i iluminatora Artura Szyka. Protektorat nad wystawą objął pan minister Spraw Zagranicznych August Zaleski. Otwarcia dokona wice-minister W. R. i O. P. pan Pieracki. Na otwarciu będą przedstawiciele Rządu, dyplomaci i t. p.

RADJOPROGRAM

PROGRAM ROZGŁOSNI ŁÓDZKIEJ „POLSKIEGO RADJA”

NIEDZIELA, dnia 10 kwietnia.

10.00—11.45: Transmisja Nabożeństwa ze Lwowa.

11.58—12.10: Sygnał czasu z Warszawy, hejnał z Włocławka i Krakowa; odczytanie programu na dzień bieżący.

12.15—14.00: Poranek symfoniczny z Filharmonii Warsz. Wykonawcy: Orkiestra Filarmoniczna pod dyr. Bronisława Wildfajda Vera Brock (fjrt.), Iga Lender (piew.) i Ignacy Rosenbaum (akomp.) 1) C. M. Weber: Uwertura do opery „Oberon”. 2) Fr. Liszt: Koncert fortepianowy A. dur. 3) Arje. 4) Czajkowski: Kapryś włości, Tr. z W-wy.

14.00—15.00: Przerwa.

15.00—15.55: Koncert solistów z Warszawy.

15.55—16.20: Program dla dzieci 1) „Co się dzieje na świecie” — radijogodnik rad. J. Młewskiego. 2) Pogawędka prof. Al. Janowskiego p. t. „Pierwsze kłamstwo i pierwsza plotka”

16.20—16.40: Płyty gramofonowe z W-wy.

16.40—16.55: „Na słonecznym szlaku” — wygl. p. Wanda D. brzańska Tr. z W-wy.

16.55—17.15: Płyty gramofonowe

17.15—17.30: Odczyt ze Lwowa: „Zabawa i sztuka bawienia się” — wygłosi prof. Leon Chwiatek.

17.30—17.45: „Wodomości przyjemne i pożyteczne” z Warszawy.

17.45—19.00: Koncert popołudniowy. Wykonawcy: Orkiestra P.R. pod dyr. Jana Dworakowskiego, Józef Ozimiński (skrz.) i Ludwik Uretein (akomp.) Tr. z W-wy

19.00—19.20: Rozmaitości.

19.20—19.30: Komunikat sportowy łódzki.

19.30—19.45: Kalendarz filmowy, repertuar teatrów oraz odczytanie programu na dzień następnny

19.45—20.15: Słuchowisko z Krakowa p. t. „Polega dziecko”.

20.15—22.00: Transmisja z Konserwatorium koncertu laureatów II-go Międzynarodowego Konkursu im. Chopina Tr. z W-wy

22.00—22.50: Koncert jubileuszowy chóru „Duda”. Transmisja z lokalu Warszawskiego Towarzystwa Wioślarskiego

22.50—23.05: Komunikat meteorologiczny oraz wiadomości sportowe z Warszawy.

23.05—24.00: Muzyka taneczna z Warszawy

AUDYCJE ZAGRANICZNE.

11.00. Wiedeń. Koncert symfoniczny.

21.00. Medjolan. Transm. opery.

21.30. Strasburg. „Les Saltimbanques” — operetka Guirne’go.

22.05. Londyn Regional. Wieczór Haydn.

Kłamstwo i prawda w Centr. Stow. Wł. Nieruch.

Sprostowanie, które nic nie prostuje i przepisy prawne, które są niemiłe dla macherów z Centr. Stow. Właściciele Nieruchomości w Łodzi

Centralne Stowarzyszenie Właścicieli nieruchomości nadesłało nam wczoraj sprostowanie w sprawie słynnej już uchwały z dnia 10 marca 1932 w przedmiocie „zwierzchnictwa” zarządu Stowarzyszenia nad członkami, pełniącymi funkcje ławników w Urzędzie Rozjemczym, dyrekcji Tow. Kredytowego itp. Sprostowanie twierdzi, że uchwała ta przytoczona była przez nas nieściśle, ponieważ nie został zacytowany tekst uchwały, a tylko koncept, który został zmodyfikowany.

Wydrukowaliśmy to sprostowanie bez uwag, ponieważ obowiązujące prawo powszechne zabrania komentowania w przypisku redakcyjnym tego samego dnia sprostowań. Jeśli jednak drukuje się sprostowania, to nie jest to dowodem, że sprostowanie jest prawdą. W tym wypadku sprostowanie jest kłamstwem i to niepowszedniem. Stwierdzamy wobec tego jeszcze raz dobitnie i wyraźnie, że opublikowany przez nas pierwotny tekst uchwały ogólnego zebrania w dniu 10 marca był i jest autentyczny, że na podstawie tego, a nie innego tekstu rozesłano członkom obowiązujący okólnik, a nie żaden koncept. Posiadamy oryginał tej uchwały z podpisami pp. Friesego, Bednarskiego i Zandmera, zaadresowany do osoby, zajmującej z ramienia Stowarzyszenia odpowiedzialny urząd publiczny. Powtarzamy raz jeszcze, że uchwała owa zaczyna się od słów: „osoby, piastujące z ramienia Centralnego Stow. W. N. mandaty w Towarzystwie Kredytowym... Urzędzie rozjemczym... urzędach sanitarnych itp... podlegają przez czas piastowania mandatów dyrektywom i uchwałom Zarządu Centralnego St. W. N.”

Dopiero w parę dni później, kiedy panowie z zarządu Centralnego Stowarzyszenia dowiedzieli się z lamów „Republiki” czym taka uchwała grozi, że jest ona nieprawna, natomiast może pociągnąć za sobą poważne konsekwencje prawne w postaci zamknięcia Stowarzyszenia i pociągnięcia zarządu do odpowiedzialności karnej, wówczas dopiero w pośpiechu wycofali od członków poprzednie okólniki, zmienili uchwałę ogólnego zebrania, usuwając z niej wszelkie karygodne ustępy i taką dopiero uchwałę wnieśli do protokołu. Istnieją jednak pisane, podpisane i datowane dokumenty, że uchwała była taka, jak przytoczyliśmy i na to nie pomogą żadne wykręty i kłamstwa. Panowie Bednarski i szczególnie Friesie wiedzą najlepiej, kto był autorem tych konceptów i uchwał, jaki był przebieg całej sprawy niechaj więc dziś nie podpisują „sprostowań”, nadsyłanych poniewczasie do naszej redakcji.

Bielizna biała jak śnieg
Przewaga Radionu nad innymi samopiorącymi środkami polega na tem, że nadaje bieliznie śnieżno-biały połysk. Ale najważniejsze jest to, że pranie Radionem odbywa się bez żadnego wysiłku i obawy, że bielizna zostanie zniszczona. Radion usuwa brud bez tarcia i szczotkowania. Zwracajcie więc uwagę na nazwę Radion, a opłaci się Wam to z pewnością. Pranie Radionem jest bardzo łatwe.

Wystarczy:
I rozpuścić w zimnej wodzie
II gotować 20 minut
III płókać w gorącej
IV potem w zimnej wodzie

RADION
sa chroni bieliznę

RPI-32



KWIECIEŃ 10 NIEDZIELA

Dzisiaj Fzechiela
Jutro Leona W.

Wschód słońca	4.53
Zachód słońca	18.23
Wschód księżycy	6.23
Zachód księżycy	00.00
Długość dnia	13.23
Przybyło dnia	5.19

P. minister Zarzycki przybędzie jutro do Łodzi.

Jak nas informują p. minister handlu i przemysłu gen. dr. F. Zarzycki przybędzie do Łodzi na dworzec kaliski dnia 11 b. m. o godz. 9 m. 22. W rannych godzinach p. minister zwiedzi szereg fabryk i przedsiębiorstw przemysłowych w Łodzi, a w godzinach od 13 do 14-ej m. 30 przyjmować będzie w gmachu Urzędu Wojewódzkiego delegacje zainteresowanych stowarzyszeń gospodarczych. Od godz. 17 m. 30 do 19-ej odbędzie się w gmachu Urzędu Wojewódzkiego zebranie towarzyskie, które p. minister Zarzycki zaszczyli swoją obecnością. Wieczorem tegoż dnia p. minister powróci do Warszawy.

ASPIRIN
W TABLETKACH

Srodek tak wspaniale uśmierzający ból, jest często przedmiotem podrabiania. Dlatego też przy bólu głowy i zębów, przeziębieniu, reumatyzmie, należy przyjmować tylko tabletki, które jak i opakowanie opatrzone są znakiem BAYER.

ISTNIEJE TYLKO JEDNA ASPIRINA!

Emigranci wracają

do Polski w poszukiwaniu chleba

Według ostatnich danych statystycznych, w ciągu lutego wyjechało z Polski ogółem 1.131 wychodźców, w tem 455 do krajów europejskich, oraz 676 do krajów pozaeuropejskich.

Do Francji wyjechało 346 emigrantów, do Niemiec — 25, do innych krajów europejskich — 84, do Stanów Zjednoczonych — 102, do Kanady — 72, do Argentyny — 216, do Brazylii — 84, do Urugwaju — 72, do innych krajów Ameryki — 37, do Palestyny — 71, do innych krajów — 22 emigrantów.

W tym samym okresie czasu powróciło do Polski 3.331 wychodźców, w tem 3.011 z krajów europejskich, oraz 320 z krajów pozaeuropejskich.

Z Francji powróciło 2.783 wychodźców, z Niemiec — 186, — z innych krajów europejskich — 42, ze Stanów Zjednoczonych A. P. — 35, z Kanady — 147, z Argentyny — 103, z Urugwaju — 1, z Palestyny — 4, z innych krajów — 30.

Czy to jest sprawiedliwe?

Na miejsce zredukowanych starych pracowników zaangażowano „krewnych”.

(i) Przed kilku dniami przynieśliśmy wiadomość, iż w wydziale administracyjnym magistratu zwolniono około 70 urzędników.

Jak nas poinformowano w magistracie urzędnicy ci nie są etatowi ani kontraktowi, lecz przyjęci zostali na dniówki do wykonania ściśle określonej pracy t. j. założenia rejestru mieszkańców, w myśl nowej ustawy meldunkowej. Ponieważ prace te są już na ukończeniu, tem samem wyloniła się konieczność zwolnienia tak wielkiej liczby urzędników, dodatkowo przyjętych.

Tyle wyjaśnienie magistratu. Ale oto w dniu wczorajszym dowiedzieliśmy się, że wyjaśnienie to

nie jest zupełnie ściśle.

A ponieważ jest rzeczą możliwą, że prezydent magistratu nie jest poinformowany o wielkiej krzywdzie, jaka stała się na starym, wykwalifikowanym pracownikom miejskim, przedstawimy faktyczny stan rzeczy.

Otóż, wśród 70 urzędników, podlegających redukcji, znajduje się kilkunastu starych, wykwalifikowanych urzędników, pełniących swą służbę w magistra-

cie już od 10—18 lat. Urzędnicy ci przez szereg lat pracowali w innych wydziałach, a gdy wyloniła się konieczność sporządzenia spisu ludności, przeniesiono ich do wydziału administracyjnego, dano im wynagrodzenie dniówkowe i obecnie mają oni być zwolnieni narówni z innymi, bez żadnego odszkodowania i żadnej odprawy.

„Kto celem obejścia lub udaremnienia postanowień tej ustawy przed urzędem rozjemczym do spraw najmu przytacza nieprawdę lub prawdę zataja, w inny sposób postanowienia te obchodzi lub obejść usiłuje, do takiego postępowania nakłania lub jest przy tem pomocny — karany będzie grzywną w wysokości od trzech złotych do złotych sześćset albo aresztem do 6 tygodni. Obie te kary można nałożyć równocześnie...”

„Istnieje jeszcze jeden przepis, zaczerpnięty z Tymczasowych przepisów o Stowarzyszeniach i Związkach z 4/17 marca 1906 roku, ogłoszonych w Dzienniku Urzędowym min. spraw wewnętrznych z dnia 16 stycznia 1919 r., Nr. 4, poz. 41. Czytamy tam: „Jeśli działalność Stowarzyszenia zagraża bezpieczeństwu i spokojowi publicznemu, albo przybiera charakter wyraźnie niemoralny, miejscowy państwowy urząd administracyjny ma prawo zawiesić własną władzą działalność Stowarzyszenia i o zamknięciu go wnieść do decyzji Min. spraw wewnętrznych (od października 1928 r. do Urzędu Wojewódzkiego). Tych dwóch przepisów prawnych i niczego innego obawiają się „filary” i towarzysze z Centralnego Stowarzyszenia Wł. Nieruch. Dlatego przeinaczyli pierwotną uchwałę, dlatego wpisali do księgi protokołów uchwały, których wogóle nie było, dlatego nagwałt odbierali od swych członków rozesłane im już z podpisami pisma. Piszą teraz w swoim „sprostowaniu”, że uchwałę tę przedłożyli władzom do zatwierdzenia... Co za staranność, co za troska... Aż podejrzana... Podejrzana dlatego, że wogóle niema potrzeby przedkładania takich uchwał, o ile są prawne, do zatwierdzenia, boć przecież to nie jest zmiana statutu, ale wewnętrzny regulamin. Przez zbytek lojalności panowie ci chcą zвычайnie zatrzeć ślady... I dlatego odbywają tajemnicze konwentykle i narady w lokalu Stowarzyszenia, dlatego zabiegają o wszelkie protokocje...”

W tem Stowarzyszeniu mieści się jeszcze sztab generalny majji, która mackami swemi opętała własność nieruchomości w Łodzi. Mamy nadzieję, iż w najbliższym czasie i ten sztab generalny będzie przepędzony na cztery wiatry... (—)

nieście pomoc najbiedniejszym

nieście pomoc najbiedniejszym

nieście pomoc najbiedniejszym

nieście pomoc najbiedniejszym

Pełna tabela wygranych

Wczoraj w 24 dniu ciągnięcia 24-ej polskiej loterii państwowej, wygrane padły na numery następujące:

Premie po 4,000 złotych
+ 250 zł. na Nr. 7342 21064
35149 43872 134011.

3,000 zł. na Nr. 12750.

Fo 2,000 zł. N-ry. 20624
21701 34146 45700 49492 52658
57435 58958 61862 64610 82745
85687 87391 88011 97861 103805
115690 116634 125106 141408
14328 157608.

Po 1,000 zł. N-ry 42 19826
25163 32535 41638 42677 43515 44300
48296 52778 52063 62982 66030 67751
81400 86104 89246 97917 105417 111084
114822 120211 122613 124559 126227
131820 135546 137002 142722 146527
145142 148327 150285 152661 154222
156238 156357

Fo ECO zł. Nr. 1018 2610 3599
5768 5845 6003 8891 1633 30102 11492
13959 14398 14651 15927 16401 16504
17037 19653 20063 20200 24894 25135
29314 29964 30377 32493 32996 33333
33543 34049 34190 35507 36385 37477
37755 38493 40144 42668 42710 43330
43544 43683 45993 46662 47035 47806
48563 50247 51184 51721 53248 54017
54612 56805 57812 60164 60867 61780
62399 66522 66545 67929 70033 72116
72632 74551 74545 75513 77359 78256
79568 79756 81026 82545 87036 87737
90604 90644 93525 94113 97125 98185
93370 97911 100445 101276 102047
10270 104734 104902 106181 107233
109748 110935 111789 114329 116888
118088 118397 122377 123179 124045
124901 126442 128600 128662 129657
130578 130580 136647 131832 134629
136883 136468 136549 141881 143362
144429 145070 145909 146028 148661
150043 153173 154743 154791 156640
153775 156706 158551.

Ściwki:
116 214 325 37 429 77 676 723 48
922 1067 251 75 80 512 20 38 95 637
734 70 920 84 2143 85 170 371 415
552 617 60 51 67 88 786 928
50 3015 20 199 293 740 58
90 906 13 4132 233 46 59 75 374 83
410 67 543 74 95 699 914 67 5021 82
114 25 30 60 67 96 227 63 355 65 238
535 617 31 810 49 62 81 937 41 4238
80 332 71 401 6 570 31 604 27 83 700
86 802 23 908 7672 60 124 248 366
59 423 85 518 21 60 717 34 875 8008

153 63 82 340 64 484 730 42 82 873
912 45 85 9032 41 67 189 297 573 613
788 835 72 950 10034 324 419 28 35
533 63 607 820 59 908 11070 122 27
39 78 226 329 65 74 457 569 646 51
861 94 930 38 12114 89 287 447 52 82
94 528 31 715 96 927 29 1318 25 90
94 153 234 302 56 621 33 48 63 784
816 93 14011 319 23 30 36 38 45 62
444 99 576 83 86 831 83 977 15123 41
207 209 74 403 74 93 563 68 026 747
61 63 833 57 945 75 16000 61 105 8
271 309 447 83 505 25 611 34 39 96
847 901 17003 13 127 49 304 19 82
462 91 642 615 953 18130 41 216 73
371 522 612 57 89 755 84 593 95 19065
95 199 203 10 312 61 478 95 552 73
683 93 764 81 863 20010 35 245 321
47 74 466 69 571 674 705 90 802 902
21114 42 49 53 91 320 473 514 26 627
50 963 96 22022 60 90 236 336 532 64
91 732 856 86 909 50 55 23111 89 226
306 81 480 602 714 89 825 63 14013
21 351 34 81 426 574 705 48 68 86
891 940 25122 82 87 292 435 77 547
59 624 68 778 81 853 58 57 20013 140

835 508 45 713 52 82 835 51 81 27063
83 148 50 02 305 26 57 826 94 64 92
28025 106 50 96 205 30 53 93 363 413
565 93 672 724 54 91 813 652 29042
46 51 152 58 97 224 37 67 73 92 516
24 692 734 838 904 39 55
20020 83 257 224 91 405 44 526 50
63 645 76 59 830 44 45 68 97 955
31016 128 79 303 60 82 426 592 633
747 67 807 23 32006 45 56 113 25 426
62 64 518 38 65 756 843 51 65 32082
149 83 211 311 74 40 520 49 74 704
11 817 29 55 80 585 14000 143 55 71
350 99 404 509 60 77 95 666 708 71
79 35613 44 171 232 465 50 501 25
672 738 802 61 82 501 62 81 26058 87
104 203 95 420 34 540 611 28 63 80
704 44 79 832 39 72 943 52 37079 126
226 40 315 44 50 443 45 79 684 810
27 47 967 75 38036 183 241 80 337
456 80 90 89 531 644 730 829 54 78
79 515 93 2908 121 24 313 81 47 84
99 556 694 717 18 24 67 69 40569 160
268 75 51 370 91 401 90 549 603 42
866 905 10 58 41059 123 350 439 564
692 738 71 837 40 933 63 74 84 20344
47 80 367 442 500 29 616 784 92 803
931 40056 97 135 55 253 388 38 421
704 44 79 832 39 72 943 52 37079 126
566 621 23 817 24 97 44016 80 367
481 500 71 223 55 65 779 88 577 45040
71 101 94 233 54 65 334 58 441 55 71
541 84 631 40 706 837 956 72 76 46031
59 68 84 112 34 121 478 624 52 53 63
707 823 86 900 61 47621 79 62 220 77
314 31 412 75 501 63 608 41 06 94

771 881 929 48120 157 261 353 03 482
537 610 29 78 79 788 886 89914 49229
314 45 53 63 551 711 38 80 810 35
1901 43 50069 113 81 247 416 85 522
34 625 80 799 874 82 907 30 31101
273 389 414 649 785 985 90 52180 98
452 648 704 6 59 828 56 918 57 53035
79 84 175 269 89 305 503 38 644 73
941 98 54197 304 45 415 647 59 721
73 852 959 55011 174 307 68 76 585
605 71 56047 201 324 75 88 426 40 44
541 616 701 837 39 61 82 949 69
57055 392 459 585 863 936 58002 21
70 69 185 264 91 382 92 409 11 538
608 776 128 59077 208 42 370 98 415
27 94 539 788

705 93 77057 61 10 53 81 82 237 45
81 318 52 426 27 32 77 593 610 14 34
72 745 69 87 819 915 19 73193 235
587 619 28 56 743 62 812 92 922
79012 85 220 37 77 351 63 71 513 29
67 640 753 93 843 85 90 80089 299
505 642 728 885 81084 184 210 27 60
461 544 602 83 83 711 14 83 814 912
82233 342 69 593 717 21 25 62 859
999 83070 76 251 65 345 63 63 453
532 50 76 85 811 44 84 75 933 81
84010 59 217 92 359 401 514 82 639
827 43 026 85038 161 234 319 85 401
597 752 835 957 85155 211 513 451 93
602 92 825 97 915 41 59 63 87084 127
320 26 81 502 4 16 70 663 814 916
88046 79 210 17 725 70 71 85 922 55
90 89016 212 99 630 85 703 47 43 58
853 57 921
90023 139 52 326 97 97 435 591 729
826 32 935 52 94 91157 82 249 343 47
408 53 63 505 93 619 872 77 81 977
92094 101 49 67 299 516 514 34 58
651 72 93 703 17 59 878 957 50 93059
263 358 402 515 63 616 779 895 992
94168 928 62 303 34 42 51 538 519 37
58 777 840 929 93065 121 354 403 87
512 20 85 610 43 72 901 25 93 96010
90 207 45 70 362 411 515 92 601 739
71 915 97199 826 552 25 713 942 98058
157 317 55 79 457 536 91 649 821 95
948 99003 89 93 297 495 516 61 660
73 710 49 923 100053 264 510 32 456
193 607 11 56 72 762 846 47 94 905
13 26 43 101028 45 85 110 52 83 217
359 51 434 508 899 974 102125 84 249
76 375 465 583 601 49 99 717 72 801
19 970 78 108081 252 445 55 90 542
63 67 75 862 901 25 10293 93 109 23
54 282 90 346 60 61 527 64 70 614 21
43 62 74 742 65 814 22 62 89 105035
35 57 120 88 237 53 85 500 429 58
543 691 807 96 106141 45 244 460 74
543 826 913 39 56 74 107056 86 178
234 322 55 445 77 78 546 677 881 901
67 74 108995 177 224 50 563 71 95
613 717 21 59 109929 69 83 141 296
304 57 73 417 25 31 615 22 724 834
943 87 97 110029 134 66 254 463 710
20 843 96 911 54 71 111039 50 66 303
429 81 863 741 892 953 112033 82 127
200 90 514 635 41 723 53 92 113089
172 90 92 213 43 403 17 33 602 8 15
92 739 114131 77 413 56 533 85 616
715 37 39 91 95 841 935 87 115013 23
52 55 63 89 319 63 417 77 523 61 71
907 116074 233 643 731 893 117033 73
111 33 208 19 47 53 63 336 41 509 20
653 705 51 87 814 63 962 118139 301
10 437 81 625 59 712 58 893 119350
82 120 95 216 75 77 311 13 49 81 423
87 63 744 51 51 823 933 83

123031 43 250 72 83 323 61 63 92
441 64 503 21 82 95 713 815 71 95
900 89 121053 197 90 253 93 312 55
89 424 27 517 637 45 791 823 31 922
52 123022 63 126 45 243 510 83 483
531 634 703 43 51 821 67 934 53
123030 25 53 63 114 23 32 50 12 93
489 93 522 27 95 605 82 725 75 127
20 85 124192 213 83 339 431 52 80 93
539 93 635 714 53 872 971 125010 60
97 190 328 475 85 514 23 73 74 612
14 43 55 771 853 61 87 91 93 929 73
126013 47 90 95 133 59 211 339 63
431 509 14 31 715 23 823 929 127035
27 39 45 85 232 25 23 575 403 24 23
500 61 630 783 954 123055 85 139 270
323 73 71 513 713 63 873 912 129174
76 134 43 47 85 97 255 61 307 25 423
651 72 730 800 130347 61 85 128 12
314 423 52 503 21 673 73 730 51 53
87 99 811 937 131034 43 62 238 93
374 77 433 8 21 43 85 522 71 624 822
71 123016 20 77 335 410 635 41 757
61 891 935 58 133017 43 132 272 410
44 515 53 613 30 717 803 143010 45
157 277 91 349 61 447 83 527 38 51
93 641 720 813 65 71 915 135033 139
43 243 52 81 423 43 53 63 79 533 94
937 51 136032 116 223 51 1 552 84
732 42 92 958 92 97 137017 27 61 62
64 219 733 539 97 621 747 55 804 16
29 968 78 138035 105 55 25192 435 79
711 23 427 63 920 73 139332 55 75 123
87 291 327 35 753 871 82 938 140353
63 82 350 313 16 410 31 559 716 953
38 141037 44 91 229 93 513 53 93 453
553 59 84 897 31 63 85 92 142022 67
121 332 52 97 537 63 699 93 803 919
143339 51 433 524 673 743 872 95 915
89 149018 30 59 103 8 42 63 87 243
51 424 512 35 38 90 703 83 853 115111
19 97 581 94 640355 733 831 918 32
48 53 93 146144 203 19 63 301 413 24
82 571 619 89 714 803 953 86 147035
82 115 222 360 90 483 99 504 75 614
55 777 86 819 75 993 148333 6 23 70
292 403 43 53 75 540 55 69 607 733
820 28 55 93 936 38 62 143010 332 44
523 61 18 41 57 833 91 633
150151 69 235 305 577 635 55 61
761 905 25 39 65 85 98 151147 62 320
442 56 612 40 53 732 55 69 801 63
152122 282 394 439 64 572 619 99 745
63 851 964 79 133015 27 33 151 78
373 551 89 673 723 814 73 154 71 90
239 404 9 501 763 810 48 155052 122
69 263 315 583 815 65 913 79 829
156071 37 45 126 241 329 43 45 443
63 69 531 43 73 701 702 33 44 61 829
901 157003 223 352 619 35 93 903 6 9
49 158013 134 201 19 438 9 73 547 61
601 92 702 30 56 159014 17 85 87 105
163 341 503 656 53 97 728 804 32 954

WYPŁATA WYGRANYCH oraz wszelkich stawek 5-oj kl. Sprzedaż losów

do nadchodzącej 1-oj klasy
odbywają się w elynnej
Kolekturze

S. Jarka Piotrkowska 22
Piotrkowska 66
PABJANICE,
FL. DABR. 3.

64 21 140 54 79 99 497 504 11 31 615
83 889 63025 78 109 50 57 230 306 11
63 08 79 445 780 81 800 5 61 304
66024 292 355 608 53 804 951 67020
33 150 60 226 30 545 432 629 55 72
724 807 223 25 78 68055 175 237 47
88 400 27 655 723 843 74 95 99 69029
66 189 97 239 502 52 83 418 573 81
617 55 740 81 99 912 14 43 70220 340
431 90 512 32 725 92 71183 227 60
306 410 32 532 622 86 91 745 59 72 96
998 72272 85 336 94 438 84 578 86
723 72 816 921 75068 122 42 45 233
45 62 309 32 96 416 38 52 536 610 26
541 89 726 47 818 51 965 74001 205 65
616 82 320 639 56 749 803 93 959
75039 43 173 360 632 46 773 922 42
43 76079 175 364 431 46 553 932 94

Kronika radiowa.

Zebrańie lldzkich radjostuchaczy.
Od maja ub. roku Rozgłośnia Łódzka Polskiego Radja łącznie z radjostuchaczami prowadzi piękna akcję dobroczynną, otaczając między innymi szczególną opieką ubogich dzieci niewidome. Akcja ta przybrała ostatnio tak szerokie rozmiary, dochodząc w pewnym okresie do zgóra tysiąca złotych ofiar tygodniowo, że Rozgłośnia Łódzka uznała za wskazane rzucenie inicjatywy w kierunku utworzenia specjalnej organizacji radjostuchaczy. Organizacja ta pod nazwą Łódzka Rodzina Radiowa w myśl intencji projektodawców miałaby na celu nie tylko akcję dobroczynną, lecz jednocześnie stałaby się serdecznym łącznikiem między ogółem radjostuchaczy, co zwłaszcza w czasach dzisiejszych może posiadać wielkie znaczenie moralne i społeczne.

Dziś t. j. w niedzielę dnia 10 kwietnia o godz. 5 p. p. w wielkiej auli Państwowej Szkoły Włókienniczej (ul. Żeromskiego 115, wejście główne) odbędzie się pierwsze publiczne zebranie organizacyjne nie tworzącego się stowarzyszenia Łódzkiej Rodziny Radiowej. W zebraniu tym wezmą udział przedstawiciele władz rządowych i komunalnych, prasy, kierownictwa Rozgłośni Łódzkiej P. R. oraz najszersze sfery radjostuchaczy łódzkich.

Jest pożądanę, aby udział w zebraniu tym wzięli wszyscy radjostuchacze, którzy mają wstęp wolny, za okazaniem kwitu z opłaty radiowej.

Zebrańie to uchwali statut i dokona wyboru zarządu.

P. Stefania Jarkowska przed mikrofonem Rozgłośni Łódzkiej.

Przed dwoma tygodniami Rozgłośnia Łódzka P. R. nadała po raz pierwszy ze swego studia ciekawą audycję, zorganizowaną przez wojewódzki komitet do walki z bezrobociem. Audycja ta miała charakter propagandowy i za jej pośrednictwem komitet pragnął dotrzeć do wszystkich, których glód nie dotknął, aby przypomnieć im o wielkich rzęsach ubogich, oczekujących od społeczeństwa pomocy.

W poniedziałek dnia 11 kwietnia o godz. 17.35—18.50 nadana zostanie druga z kolei audycja propagandowa Woj. Kom. do Walki z Bezrobociem, która składać się będzie z dwóch części: w

Tomaszów - Mazowiecki.

AKCJA KOMITETU DO SPRAW BEZROBOCIA.

Miejscowy komitet dla spraw bezrobocia w akcji pomocy dla najbardziej potrzebujących wykazał bardzo intensywną działalność. Komitet w marcu dożywił 1911 rodzin (4500 osób). W ciągu tego miesiąca Tomaszowska Fabryka Sztucznego Jedwabu wydała 18.765 bezpłatnych obiadów, zaś firma „Pesch” — 1860. Ponadto wydano: 21.785 kg. chleba, 118.410 kg. węgla oraz kuponów żywnościowych na sumę 5113 zł. Pomocy lekarskiej udzielono 92 osobom, dentyścicznej 4. Recept bezpłatnych, ofiarowanych przez miejscowe apteki, wydano 42, recept płatnych, pokrytych z funduszu komitetu — 33 na sumę 109 zł. 24 gr. W szkołach powszechnych dożywiłano 2355 dzieci, które otrzymały 3949 litrów mleka na sumę 1303.14 zł., bułek 39.555 sztuk na sumę 1186.68 zł., cukru 596.89 kg., kawy 405 kg. Ponadto wydano 251 par trzepów. — Stacja opieki nad matką i dzieckiem dożywiła w marcu 117 niemowląt.

NIEBEZPIECZNA ZŁODZIEJKA.

Wczoraj donosiliśmy o ujęciu sprytniej złodziejki, która dokonała dwóch włamań przy ul. Polnej. Na zasadzie przeprowadzonego dochodzenia policja ustaliła, że jest to stała mieszkanica Rozpisy, Ewa Kapusta, notoryczna złodziejka. Niezależnie od tego udało się stwierdzić, że Kapusta miała do pomocy miejscowych spółków, którzy służyli jej wskazówkami, oraz że w dniu

części pierwszej usłysza radjostuchacze popularną i sympatyczną odtwórczynię „Roxy” p. Stefanję Jarkowską, która na tę audycję przygotowała rzecz bardzo wesołą, której tytuł jednak narazie trzymany jest w tajemnicy. Następnie przed mikrofonem stanę pp.: Henryk Szletyński i Józef Winawer (Teatr Miejski), którzy dadzą kilka pociesznych scen M. Rodocia p. t. „Czy sąsiad czasem czyta?“, „Kiepskie czasy“ i „Nie jestem przy apetycie“, w końcu zaś W. Perzyńskiego „Podrózomanja“.

W drugiej części tej audycji nadany zostanie szereg płyt gramofonowych z najnowszego repertuaru muzycznego naszego i Gazetka Radiowa Nr. 2.

6 i 8 b. m. dokonała również kradzieży u: Dawda Zółtowskiego, Piekarska 6, Fiszlewicza, Krzyżowa 4 i Motla Goldmana, ul. Polna.

Z Łodzi i okolic.

Dnia 8-go kwietnia odbyło się w gmachu urzędu wojewódzkiego pierwsze posiedzenie organizacyjne wojewódzkiego ośmiusetu do spraw finansowo-rolnych. Przewodził p. wojewoda Wł. Jaszczołt.

Posiedzenie było poświęcone sprawie zażalenia się zebrań z zakresu działania. sprawami, obowiązkami komitetu oraz jego stałego organu wykonawczego, t. zw. biura wojewódzkiego.

W toku dyskusji wyjaśniono szereg spornych spraw, jakie istniały między dwiema grupami reprezentowanymi w Komitecie, a mianowicie między grupą wierzycieli reprezentującą banki państwowe i grupą rolników.

Ponadto postanowiono zbierać się w przyszłości raz na miesiąc i rozpatrywać wniośki konkretne, opracowane poprzednio albo przez biuro, albo przez organizacje i instytucje, mające w Komitecie swych przedstawicieli.

Urząd wojewódzki łódzki podaje do publicznej wiadomości, że ministerstwo robót publicznych upoważniło urzędy wojewódzkie rozporządzeniem z dnia 7 listopada ub roku do przyznawania każdemu promi za wykrycie nadużyć biletami autobusowymi.

Podróżująca publiczność oraz przygodni świadkowie takich manipulacji, a mianowicie: powrotna sprzedaż biletów, wydawanie biletów bez oznaczenia kierunku, wydawanie biletów o wartościach innych, jak pobrana od pasażera gotówka, nienależyte zamarkowanie sprzedanego biletu, jazda bez biletów i wszelkich innych manipulacji biletowych, narażających państwo w Fundusz Drogowy na straty — mogą donosić o swoich spostrzeżeniach z podaniem zauważonych okoliczności do najbliższego posterunku policji państwowej lub do urzędu wojewódzkiego w Łodzi, który skieruje sprawę na właściwe tory.

Po prawomocności wyroku będzie każdorazowo wypłacona stosowna premia za wykrycie nadużyć tej osobie, która przyczyni się do tego wykrycia.

Gabinet terapii fizykalnej
Dr. POLAKA
 Al. Kościuszki 53
 prad wysokiego napięcia i frekwencji, radium, lampa Heilum, DIATERMIA
 lampa kwarcowa, prąd miękkiego prądu, masaż (ciepliny) galwanizacja, faradyzacja masaż i t. d.

Remuneration dla pracowników miejskich.

Prowizorium budżetowe na maj. — Kiedy będzie wypłacona nagroda malarska? — Kary konwencjonalne na przedsiębiorców.

Cieężka sytuacja finansowa magistratu.

Na ostatnim posiedzeniu magistratu, które odbyło się przed kilku dniami, zatwierdzono szereg bieżących i aktualnych spraw.

W pierwszym rzędzie, wskutek akcji prowadzonej od dłuższego czasu przez pracowników miejskich magistrat uchwalił wypłacić pracownikom remuneration za I kwartał b. r.

Kiedy jednak remuneration ta zostanie faktycznie wypłacona — narazie nie wiadomo, ponieważ stan kasy miejskiej jest fatalny i z trudnością zezwala na płacenie zwykłych pensyj urzędniczych.

Następnie omówiono sprawę wykonywania budżetu w roku bieżącym. Do chwili obecnej

władze nadzorcze jeszcze nie zatwierdziły budżetu m. Łodzi.

wobec czego magistrat musi działać na podstawie prowizorium na miesiąc kwiecień, uchwalonego przez radę miejską. Obecnie jednak wyłonił się szereg zagadnień, które wymagają rozciągnięcia tego prowizorium również na miesiąc maj. Łączy się z tem bezpośrednio sprawa przyznania nagrody malarskiej m. Łodzi za rok bieżący, którą magistrat może wypłacić tylko w tym wypadku, jeśli będzie miał prawo dysponowania funduszami miejskimi.

Z kolei zajęto się skargami, które od lat kierowane są przez mieszkańców na czynności inspekcji budowlanej. Skargi te wpływają do magistratu w zastraszających niemal ilościach. Nadto, jak wynikało z referatu, magistrat miał przykre doświadczenia z kierownikami i pracownikami tego urzędu, które w kilku wypadkach zakończyły się zwolnieniem pracowników w drodze dyscyplinarnej. Wobec powyższego magistrat zastanawiał się nad sposobem zapobiegnięcia na przyszłość tym wypadkom. Po długiej dyskusji uchwalono,

Tabletki
Togal



Nikt z cierpiących
 na reumatyzm, podagrę, bóle nerwowe i głowy

nie powinien wątpić w możliwość uzdrowienia, gdyż już wielu udręczonych odzyskało przy pomocy Togalu swe zdrowie. Tabletki Togal bowiem znoszą te niedomagania, nstrzymując nagromadzenie się kwasu moczowego, który tak nieladomo jest przyczyną tych cierpień. Togal jest nieszkodliwy dla serca, żołądka i innych organów. Spróbujcie i przekonajcie się sami, lecz żądajcie nie własnym interesie oryginalnych tabletek Togal. Do nabycia we wszystkich aptekach.

Oficerowie, którzy chcą się ożenić

muszą uzyskać uprzednio zezwolenie swoich przełożonych.

Narzeczona cieszyć się winną nieposzlakowaną opinią.

W Dzienniku Ustaw Nr. 29 z dnia 7-go b. m. ogłoszone zostało rozporządzenie Prezydenta Rzeczypospolitej z mocą ustawy o małżeństwach oficerów. Na podstawie tego rozporządzenia oficerowie w stanie czynnym, w stanie nieczynnym, oraz oficerowie inwalidzi, pozostający w zakładzie, utrzymywanym przez państwo,

winni uzyskać zezwolenie władzy wojskowej na zawarcie małżeństwa.

Zezwolenie to jest jedynie stwierdzeniem, że ze strony wojska nie ma przeszkód do zawarcia małżeństwa.

Zezwolenie na zawarcie małżeństwa udzielają oficerom w stanie czynnym: generałom, admirałom, oficerom sztabowym na stanowiskach dowódców pułków i na stanowiskach wyższych, oraz wszystkim oficerom, pełniącym służbę w instytucjach bezpośrednio podległych ministrowi spraw wojskowych — ministrowi spraw wojskowych; oficerom pełniącym służbę w Generalnym Inspektoracie Sił Zbrojnych — generalny inspektor sił zbrojnych; oficerom pełniącym służbę w sztabie głównym i podległych im instytucjach — szef sztabu głównego; wszystkim innym oficerom sztabowym i młodszym dowódcą okręgu korpusu (jeżeli chodzi o oficerów marynarki — szef kierownictwa marynarki wojennej).

Oficerom w stanie nieczynnym, oraz oficerom inwalidom udzielają zezwolenie na zawarcie małżeństwa: generałom, admirałom i oficerom sztabowym — ministrowi spraw wojskowych; oficerom sztabowym i młodszym marynarki wojennej — szef kierownictwa marynarki wojennej; oficerom młodszym — dowódcą okręgu korpusu.

Do otrzymania zezwolenia na zawarcie małżeństwa wymagane są następujące warunki: ukończenia przez oficera 24 lat życia, oraz posiadanie stopnia oficerskiego przez okres co najmniej lat 5-ciu; dla podporuczników, poruczników i kapitanów zabezpieczony nale-

życie dochód miesięczny, zwiększający uposażenie, związane z danym stopniem oficerskim, co najmniej do poborów samotnego majora na stanowisku dowódcy baonu; nieposzlakowana opinia narzeczony; poziom umysłowy i towarzyski narzeczony, odpowiadające stanowisku żony oficera. Oficerowie, będący słuchaczami szkół i kursów wojskowych nie mogą w czasie odbywania studiów otrzymywać zezwolenie na zawarcie małżeństwa.

Oficer w stanie czynnym, ubiegający się o zezwolenie na zawarcie małżeństwa musi wnieść do dowódcy formacji, w której pełni służbę, pisemny raport z prośbą o zezwolenie na zawarcie małżeństwa, załączając następujące dokumenty: metryki urodzenia obojga narzeczonych, akty zejścia poprzedniej żony, lub męża, o ile narzeczony lub narzeczona jest wdowcem lub wdową, dokument stwierdzający uniważnienie małżeństwa, lub uzyskanie rozwodu, o ile poprzedni związek małżeński jednego, lub obojga narzeczonych został uniważniony, dokument, stwierdzający w sposób niewątpliwy zabezpieczenie dochodu miesięcznego, wymaganej ustawowo wysokości. Ponadto w raporcie trzeba wyszczególnić nazwisko i imię

rodziców, bądź opiekunów narzeczony, ich zajęcie, oraz miejsce zamieszkania, wykształcenie i ewentualne zajęcie narzeczony.

Oficer w stanie nieczynnym, oraz oficer inwalida wnoszą podobne raporty do najbliższego komendanta garnizonu.

Dowódca po otrzymaniu raportu na odprowie ogłasza podległemu korpusowi oficerskiemu prośbę oficera i żąda zgłoszenia do swojej wyłącznie wiadomości ewentualnych zastrzeżeń przeciwko projektowanemu małżeństwu. W terminie trzech miesięcy dowódca formacji składa raport przełożonemu, uprawnionemu do udzielenia zezwolenia na zawarcie małżeństwa, z wnioskiem przychylnym, bądź odmownym, należycie uzasadnionym, zalicznie od wyników przeprowadzonych badań. Od odmownej decyzji przełożonego na zawarcie małżeństwa nie ma odwołania. Zezwolenie na zawarcie małżeństwa traci swoją moc, jeżeli nie zostało ono zawarte w przeciągu 6-ciu miesięcy od dnia doręczenia oficerowi zezwolenia. O zawarciu małżeństwa oficer powinien złożyć dowódcy w terminie dni 14-tu pisemny raport z dołączeniem odpisu aktu ślubnego.

iz inspektorom budowlanym nie wolno pod żadnym pozorem uprawiać praktyki prywatnej w dzielnicach powierzonych ich opiece.

Czy ta uchwała będzie wystarczającą, by zapobiec dalszym skargom? Wydaje się, że skoro zezwolono urzędnikom wykonywać praktykę prywatną w innych dzielnicach, nie łatwiejszego, gdy dwie dzielnice będą się nawzajem obsługiwały i stan dotychczasowy pozostanie nadal bez żadnej zmiany.

Następnie omówiono sprawę dokonania ostatecznych rozrachunków z firmą I. Tyller za budowę kolonii na Polesiu Konstantynowskim. Referat w tej sprawie przygotowała specjalna komisja, która została wyłoniona przed niedawnym czasem, a w skład której weszli reprezentanci wydziału finansowego magistratu, wydziału budownictwa, urzędu kontroli miejskiej, kilku członków magistratu i fachowców-inżynierów. Komisja odbyła cztery posiedzenia i po rozpatrzeniu całokształtu sprawy i wszystkich rachunków zaopiniowała, że należy obciążać firmę I. Tyller karami konwencjonalnymi za opóźnienie wykonania robót.

Wysokość tych kar ma być ograniczona do wysokości istotnych strat poniesionych przez miasto przez zmniejszenie dochodów z tytułu komornego. Straty te wynoszą 85.000 złotych i tę sumę postanowiono firmie potrącić.

Co się tyczy kar konwencjonalnych dla firmy, która prowadziła roboty wodociągowe na Polesiu, postanowiono je anulować, gdyż wydział budownictwa złożył oświadczenie, że opóźnienie wykonania tych robót nastąpiło nie z winy firmy, lecz z winy samego magistratu.

Dłuższą dyskusję wywołała sprawa stosowania pewnych ograniczeń względem przedsiębiorców budowlanych, którzy otrzymują roboty miejskie.

Jak się okazało, w tej sprawie zwrócić się do magistratu związku zawodowe w Łodzi z żądaniem, aby magistrat, oddając roboty przedsiębiorcom prywatnym, zastrzegł w umowie, iż powierzy roboty tylko tej firmie, która zatrudniać będzie wyłącznie robotników łódzkich i stosować będzie stawki plac według cenika.

W wyniku dyskusji, magistrat nie uwzględnił całkowicie tego żądania.

W końcu posiedzenia zatwierdzono szereg poprawek do ogólnego planu zabudowania miasta i na wniosek wydziału zdrowotności publicznej postanowiono, iż Łódź weźmie udział w wystawie doraźnej pomocy lekarskiej w Warszawie. Na tem posiedzenie zakończono.

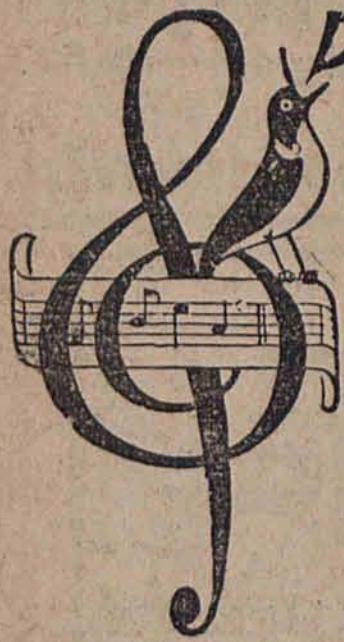
Teatr Miejski Z. A. S. P. w Łodzi
 ul. CEGIELNIANA Nr. 27

We wtorek, dn. 12 kwietnia r. b. **JEDYNY WYSTĘP**
 o godzinie 8 30 wiecz.

KLAUDJA GOŁEW (światowej sławy primabalerina byłego baletu carskiego w Petersburgu i J. N. KIREJEW po tryumfalnych sukcesach w Paryżu, Londynie i Berlinie.
 CENY ZWYKŁE. CENY ZWYKŁE.

Iwan Petrowicz zapowiadają swój przyjazd do Łodzi
Anny Ondra na premierę swego filmu
Karol Lamacz p. t.

„Zemsta Nietoperza“



DŹWIĘKOWY KINOTEATR

„CAPITOL”

ROZSTRZYGAJĄCA NOC

Dramat erotyczny z życia trójkąta małżeńskiego.

Odwieczny problem doclekań — dlaczego kobieta zdradza?

W rolach głównych: **Suzy Vernon, Thomy Bourdelle, Piere Baczeff.**

Nadprogram: „WYPRAWA BYRDA DO BIEGUNA POŁUDNIOWEGO”. Początek o godzinie 1.30. w dni powszednie o godz. 4-ej.

DZIŚ PREMJERA!

Wspaniale arcydzieło dźwiękowe reżyserji Dymitra Buchowieckiego wg. rozgłośnej powieści „KOCHANKA GENERAŁA”

CASINO
Dziś po raz ostatni!

„Wolne Dusze”

w rol. **NORMA SHERER**
i **Lionel Barrymore**

Ceny miejsc
zniżone: **1, 1⁵⁰ i 2**

Początek o godz. 1 -ej.



MARLENA DIETRICH

Anna May Wong, Clive Brook
w czołowym filmie Paramountu prod. 1932 p. t.
„SZANGHAJ EXPRESS”
Reż Józ Sternberga

Film osnuty na tle aktualnych wydarzeń na froncie chińsko-japońskim.

Uwaga! Z uwagi na przewidzianą olbrzymią frekwencję urosza się Sz. Publiczność o przybywanie **N1 POCZĄTEK SEANSÓW.**
Pasze partnt i bilety ulgowe nieważne. Początek o godz. 4, 6, 8 i 10 wiecz., w sob. i niedz. o godz. 12 w pol.
Po rozpoczęciu seansu drzwi na widownię będą zamknięte

1-szy Dźwiękowy Kino-Teatr w Łodzi
„**SPLENDID**”
NARUTOWICZA 20
Początek seansów o godz. 4, w sob. i niedz. o godz. 12 w pol. — Aparatura Western Elect. — Kupony ulgowe ważne.

„Kapitan Whalan”

Dramat dwójga ludzi
grałonych w szata
miejący wir życia

W roli głównej:
Claudette Colbert



i niezrównany
GARY COOPER



Człowy dźwiękowiec
polsko
wytwórni „Solfilmu”

„DZIKIE POLA”

Scenariusz według noweli filmowej L. Bruna. Reżyserja: Józef Lejtes. W rolach głównych: Danuta Arciszewska — (Basia), Zbigniew Staniewicz (Zbig, kadet armii austriackiej (Polak), Andrzej v. Hammerstein (Radko, pułkownik armii rosyjskiej), Tadeusz Kański — (Bodemji, rotmistrz armii austr.-węgierskiej), Antoni Adamczyk — (Pietrow, wachmistrz kozacki), Bohdan Giełski, (Verdieu, kap. armii francusk.)
Nadprogram. — Początek seansów o godz. 4-ej. w sob. i niedz. o g. 12-ej. Poranki w sobotę i niedz. po 50 gr. i 1 zł.

Czytała, czy naklejała? Sąd okręgowy uniewinnił Kozłowską.

(as) W dniu 30 listopada 1931 r. około godz. 20.30 st. post. Gajdel, przechodząc ul. Cegielnianą, zauważył jak dwie młode kobiety po przeciwnej stronie ulicy zawiesiły na parkanek posesji Nr. 42 plakat, a zauważywszy post. Gajdla począły uciekać. W czasie ucieczki kobiety rozbiły się, poczem Gajdel dopędził jedną z nich, zauważywszy uprzednio, że ona właśnie zawieszała ów plakat. Wraz z zatrzymaną Gajdel udał się na miejsce zawieszenia plakatu, a po zdjęciu go doprowadził zatrzymaną do 5 komisariatu policji państwowej.

Zatrzymaną okazała się Gitla Kozłowska, która dnia 4 b m, zasiadła na ławie oskarżonych przed sądem okręgowym jako oskarżona o przynależność do komunistycznego związku młodzieży polskiej.

Na rozprawie Kozłowska nie przyznała się do winy i wyjaśniła, że 30 listopada rzeczywiście stała przed omawianym plakatem, ale go nie naklejała a tylko odczytywała jego treść. Podczas tego jakiś osobnik zwrócił się do niej ze słowami: „Niech pan! ucieka”, a gdy zaczęła biec, została zatrzymana przez policjanta.

W czasie badania post. Gajdla, obrońca oskarżonej adw. Dobraniecki wskazuje na sprzeczności w zeznaniach tego świadka na rozprawie i u sędziego śledczego, albowiem przed sądem świadek zeznał, że przestrzeń która dzieliła go od oskarżonej, gdy ta ostatnia stała przy plakacie, wynosiła 25 metrów, gdy tymczasem u sędziego śledczego tenże świadek zeznał o 100 metrach. Ponieważ bezsporne jest, że w oddaleniu 100 metrów w wie-

czór zimowy nie można rozróżnić, czy dana osoba czyta lub też nakleja plakat, obrońca dochodzi do wniosku, że zeznanie świadka Gajdla traktować należy z wielkimi zastrzeżeniami. Drugą sprzeczność widzi obrońca w tem, że na rozprawie św. Gajdel oświadczył, iż plakat zawieszony był na Cegielnianej 58 zaś na śledztwie na Cegielnianej 48.

Zbadany św. kierownik 5-ej brygady wydziału śledczego w Łodzi kom. Brylak zeznał, iż Kozłowska była notowana w kartotece osób politycznie poszlakowanych, przyczem przynależność jej do K. Z.M.P. potwierdzili konfidenci.

Oskarżyciel prokurator Joel prosił o ukaranie oskarżonej zgodnie z aktem oskarżenia.

Adw. Dobraniecki prosił o uniewinnienie swej klientki.

Sąd pod przewodnictwem sędziego Kozłowskiego uniewinnił oskarżoną.

Buster Keaton
Król wesółków, genialny komik

BUSTER KEATON

rozmięsza do łez
w ostatnim swoim filmie
„Buster na froncie”
wkrótce w kinie „SPLENDID”



Wielki tryumf międzynarodowej kinematografji

Aniołowie Piekła

Film, który wstrząśnie sercem Łodzi

Dżury aptek.

Nocy dzisiejszej dystrują następujące apteki: Suki. K. Leńwebra (Plac Kościelny 2) Suki. J. Hartmana (Młynarska 1), W. Danieleckiego (Piotrkowska 127), A. Perelman (Cegielniana Nr. 32), J. Cymera (Wólczańska 37), Suki. K. Wójcickiego (Napierkowskiego 27).

BEZPOŚREDNIA KOMUNIKACJA



Walka o tańszą elektryczność.

Komitet międzystowarzyszeniowy przesłał memorjały do urzędu wojewódzkiego, rady miejskiej i izby przemysłowo-handlowej.

Koszty produkcji jednej kilowatgodziny wynoszą maximum 15 groszy.

(i) W dniu 7 b.m. odbyło się posiedzenie komitetu międzystowarzyszeniowego dla akcji o obniżenie cen prądu elektrycznego w Łodzi, na którym obecni byli przedstawiciele 61 zrzeszeń gospodarczych, społecznych i zawodowych. Na posiedzeniu uchwalono tekst memorjałów do rady miejskiej, izby przemysłowo-handlowej i urzędu wojewódzkiego w Łodzi oraz przyjęto następujące uchwały:

1. prowadzić akcję o obniżenie cen prądu elektrycznego w Łodzi aż do zwycięstwa, 2. wezwać wszystkie pozostałe stowarzyszenia i związki do złożenia akcesu do komitetu, 3. zwrócić się z apelem do poszczególnych organizacji o niewszczywanie pertraktacji z elektrownią o obniżenie cen prądu, gdyż mogłoby to osłabić siłę jednolitego wystąpienia ogółu konsumentów, 4. nie brać udziału w konkursie oświetleniowym wystaw sklepowych i reklam, gdyż okres akcji o obniżenie cen prądu nie nadaje się do podobnych imprez.

Memorjał, który został uchwalony przez komitet i podpisany przez przedstawicieli 61 organizacji, opracowany został przez inżynierów elektryków i prawników i dlatego treściwie oświetla motywy, jakimi kieruje się komitet, domagając się obniżenia taryfy elektrycznej. Treść jego, w ogólnych zarysach jest następująca:

Niżej podpisany komitet, skupiający przedstawicieli 61 zrzeszeń gospodarczych i społecznych, reprezentujących ponad 50.000 odbiorców prądu elektrycznego na terenie Łodzi, z pośród wszelkich sfer społecznych, powstał celem wywalczenia słusznej obniżki cen prądu elektrycznego, dostarczanego warszłatom pracy i na cele oświetlenia przez Łódzkie Towarzystwo Elektryczne.

Postulaty podpisanych niżej organizacji, ogłoszone już za pośrednictwem prasy miejscowej, streszczają się w następujących zasadniczych żądaniach: 1) obniżenie zasadniczej ceny prądu o 30 proc. dla światła i siły o niezręczalowanej dostawie z tem, że nie powinna ona przekraczać 50 gr. za kwh. za światło, 2) udzielenie przez elektrownię miesięcznego, ulgowego terminu w spłacie należności za światło i siłę, licząc powyższy okres miesięczny od daty doręczenia rachunku, 3) zmniejszenie kary za zwłokę za pierwszy miesiąc po tym okresie do 1 proc. należnej sumy, a do 2 proc. w drugim miesiącu, poczem dopiero przy dalszym trwaniu zwłoki uległaby należność za siłę i światło podwyżce o 5 proc., 4) zaniechanie pobierania przez elektrownię opłat za dzierżawę liczników, 5) o procentowanie sum, złożonych w elektrowni w gotówce przez konsumentów tytułem kaucji, 6) zaniechanie przez elektrownię wyłączania prądu w ciągu wyżej pod 2) oznaczonego czasokresu.

Na podstawie danych statystycznych, opracowywanych przez Związek Elektryków Polskich w wydawnictwie tegoż Związku p. t. „Gospodarka elektryczna w Polsce” — pod redakcją inż. M. Kuźmickiego, dyrektora Związku Elektryków Polskich, Warszawa, r. 1930 — według wykazów, dostarczonych przez odnośne zakłady elektryczne, wynoszą koszty bezpośrednie produkcji, przez które rozumieć należy koszty opalu, robocizny i pensyj na wypłaty robotników i pensje personalne, zajętych wyłącznie przy ruchu Elektrowni (zakładu wytwórczego) oraz inne wydatki ruchu, (wydatki na smary, szczeliwo, normalne naprawy, zapisywanie na rachunek kosztów ruchu Elektrowni, a nie na rachunek funduszu odnowienia, świadczenia na rzecz personelu, zajętych wyłącznie przy ruchu Elektrowni i t.p.) we wszystkich miastach,

za 1 kwh. od zł. 0,03 do zł. 0,165.

Jeśli chodzi o Łódź Przedsiębiorstwo elektrowni wykazuje w roku 1931, a więc w roku bezprzykładnego kryzysu

we wszystkich innych dziedzinach życia gospodarczego, kolosalny rozwój, który zilustrują następujące cyfry:

W roku 1930 przyłączonych było do sieci 84842 odbiorców z odbiornikami o mocy 97.112,9 kw podczas, gdy już z końcem roku 1931 przyłączonych było do sieci 90440 odbiorców z odbiornikami o mocy 104.003,7 kw., 6,66 proc. wynosi więc wzrost liczby odbiorców, a 7,12

proc. wynosi wzrost zainstalowanej mocy elektrycznej.

Gdyby nawet przyjąć wzrost zapotrzebowania prądu na światło i siłę w dotychczasowym tempie, co jest nieprawdopodobne, to jednak uważać należy, że prowadzona przez elektrownię zbyt szeroka polityka inwestycyjna odbywa się kosztem konsumenta łódzkiego który wygórowaną taryfą za światło ma

umożliwić Elektrowni zamierzone przez się zdobycie rynków zbytu dla wytwarzanej energii na terenie całego województwa łódzkiego i poza jego granicami nawet.

I tak np. w roku 1930 dopiero ukończono budowę nowego gmachu maszynowni, kotłowni, rozdzielni oraz montaż nowego turbo-zespołu o mocy 22.000 kw., czyli w tymże roku zwiększono zasięg rozporządzalnej mocy o około 40 proc., a to w czasie zastój w przemyśle.

Jaki jest stosunek kosztów produkcji do ceny handlowej 1 kwh.?

Przyjmując koszty eksploatacyjne elektrowni w roku 1931 na około 7.000.000, dochodzimy do wniosku, że przy ilości sprzedanej energii w roku 1931 — 97.866.870 kwh. — wynoszą koszty bezpośredniej produkcji jednej kilowatgodziny około 7 groszy.

Jeżeli zaś obciążymy te koszty produkcji nadto jeszcze wydatkami administracyjnymi, niepomierne wysokości, bo wynoszącymi około 12 proc. ogólnego przychodu wynoszącymi 3.000.000 zł., podatkami i opłatami państwowymi i komunalnymi w sumie 2.500.000, spłatą amortyzacyjną w wysokości 2.000.000, widoczne jest podwyższenie kosztu 1 kwh. do wysokości maksymalnej 15 gr. Wszelka zatem nadwyżka w cenie przeciętnej 1 kwh. ponad 15 gr., oznacza już czysty zysk elektrowni.

W tych warunkach wydzielona za rok 1930 dywidenda 10 proc. jest tylko częścią faktycznego zysku, ukrytego w innej postaci, a więc w formie zwiększenia inwestycji, procentów od kapitału, pożyczanych u tych samych grup, które przyjęły w roku 1925 elektrownię, w formie spłaty długów, które w ciągu roku 1931 zmniejszyły się z sumy 60.000.000 w dniu 31/12 1930 r. na zł. 42.500.000 z końcem roku 1931, a więc spadły w roku 1931 o 17.500.000.

Na podstawie powyższego, pobieżnie naszkicowanego stanu faktycznego widoczna jest nadmiernosc, zysków elektrowni, wykazywanych w formie dywidendy i ukrytych pod inną postacią,

oraz wielokrotna rozpiętość między kosztami produkcji dostarczanej energii, a pobieraną ceną. Wyżej scharakteryzowany stan nie może dłużej być tolerowany, jeśli chodzi o tak wygórowane świadczenia za artykuł pierwszej i powszechnej potrzeby, jak elektryczność.

Tem bardziej zaś stan ten jest nie do utrzymania w okresie obecnym powszechnej pauperyzacji, gdzie pozycja światła stanowi w budżecie wydatków domowych każdej rodziny tak znaczny odsetek.

Wobec powyższego prosimy, by rada miejska (urząd wojewódzki, Izba przemysłowo-handlowa) raczyła poprzeć nasze usiłowania przez podjęcie właściwych kroków u kompetentnych czynników w celu wywarcia swego wpływu w kierunku uwzględnienia naszkicowanych wyżej postulatów odbiorców prądu elektrycznego w Łodzi.

Pomijając w danej chwili zupełnie nierzęczową, niepoważną i w tonie nastawionym utrzymaną formę dyskusji na temat wyżej poruszony, którą anonimowy autor przeprowadza na łamach jednego z łódzkich wydawnictw periodycznych, stwierdzamy, że w poczuciu słuszności bronionej przez nas sprawy i na zasadzie powyższych rzeczowych danych poprowadzimy podjętą akcję aż do zwycięstwa.

Prezydium Komitetu Międzystowarzyszeniowego dla akcji obniżenia cen prądu elektrycznego w Łodzi.

Następują podpisy:

Jak już wspomnieliśmy na wstępie, podobne memorjały skierowane zostają do urzędu wojewódzkiego i izby przemysłowo-handlowej.

Przeciw konkursowi wystaw wypowiada się kategorycznie kupiectwo.

(i) Donosiliśmy w dniu wczorajszym, iż stowarzyszenia kupców w Łodzi postanowiły nie brać udziału w konkursie elektrycznym wystaw sklepowych, organizowanym przez elektrownię łódzką. Wczoraj otrzymaliśmy od stowarzyszeń kupieckich następujące motywy swej decyzji:

„Elektrownia, pragnąc zachęcić kupiectwo do wzięcia udziału w konkursie, ogłasza, iż jako nagrodę przewiduje pewną ilość prądu bezpłatnie dla trzech firm. Ponieważ koszt własny kilowata prądu wynosi dla elektrowni zaledwie 15 groszy, tem samem nagrody wynoszące zaledwie 40 złotych.

Tymczasem warunki konkursu są tego rodzaju, iż kupiectwo narażone jest na poważne wydatki. Elektrownia ogłasza, że instalację założy na raty, lecz w obecnych warunkach

nikt z kupców nie może angażować się w wysokie koszty, płatne nawet ratami. Przystąpienie do konkursu nie oznacza jeszcze bynajmniej, że firmy mogą pretendować do otrzymania na czas konkursu gratisowego prądu. Elektrownia bowiem postanowiła wyznaczyć lotne komisje, które oglądać będą wystawy wszystkich firm, zgłaszających się do konkursu i decydować, czy dana wystawa odpowiada warunkom, czy też nie.

O ile ocena wypadnie negatywnie, dana wystawa zostanie z konkursu wyłączona. W ten sposób żadna firma, ponosząc poważne koszty założenia instalacji świetlnej, nie ma pewności, że koszty te zostaną w jakikolwiek sposób pokryte, a elektrownia otrzymuje efektywny zysk

przez założenie instalacji i wzmoczone zużycie prądu w tych sklepach.

Wreszcie wychodzimy z założenia, że cała impreza obliczona jest wyłącznie jako

czysty zysk elektrowni.

gdyż liczy ona na to, że firmy, biorące udział w konkursie, przez dłuższy okres aniżeli trzy dni oświetlać będą swą wystawę, a tem samem zużyją daleko większą ilość prądu.

Z powyższych względów, biorąc nadto pod uwagę, że prowadzona jest obecnie akcja o redukcję taryfy elektrycznej, związku kupieckiego udziału w konkursie nie wzmna.

Niezależnie od powyższego, zarząd stowarzyszenia kupców - detalistów, które jest na bardziej zainteresowane w organizowaniu konkursu, na posiedzeniu swem powziął następującą rezolucję:

„W związku z organizowanym przez stowarzyszenie „organizacja gospodarki świetlnej” konkursem na najlepszą oświetloną okno wystawowe i reklamy świetlne, nie mając żadnych zastrzeżeń co do pożyteczności podobnej imprezy, z uwagi jednak na to, iż obecnie, w okresie powszechnego rozgoroczenia, wywołanego nadmiernymi cenami prądu elektrycznego, urządzenie podobnych konkursów nie jest wskazane, gdyż daje okazję elektrowni do zgłaszania takich nagród i wytwarzania pozorów hojności instytucji, ciągnącej nadmierne zyski kosztem konsumentów, zarząd stowarzyszenia kupców-detalistów województwa łódzkiego postanawia nie brać udziału w imprezie i wezwać swych członków do zastosowania się do tej uchwały”.



Salon Mód

Heleny Cynamonowej

Łódź, Piotrkowska 189

Tel. 144-55. Tel. 144-55.

Salon zaopatrzony w wielki wybór modeli paryskich.

Ceny bardzo przystępne.

TEATR POPULARNY Ogrodowa 18

DO NIEDZIELI dn. 10 kwietnia WŁĄCZNIE

Występy Asów humoru

**Leon Wyrwicz, Leo Fuks,
Hanka Runowiecka, S. Sielański,
i W. Boruński,
Duet Surinaz-Gorgin,
i P. Opalski**

Dzień 3 przedstawienia godz. 6, 8 i 10 wiecz.

Kurjer Handlowo-Przemysłowy

Łódzkiego okręgu włókienniczego.

Fiasko rokowań londyńskich

Rozpoczęta w środę konferencja londyńska w nadzwyczaj krótkim czasie wykazała jaskrawą sprzeczność dwóch grup „wielkich interesentów” federacji naddunajskiej: z jednej strony grupy angielsko-francuskiej, z drugiej włosko-niemieckiej. Pierwsza z nich miała na widoku w pierwszym rzędzie swe interesy finansowe, druga — swe interesy towarowe. Niewątpliwie zresztą między grupami, ale i w obrębie grup istnieją ponadto antagonizmy polityczne, ściągające się w sposób zrozumiały, gdy chodzi o ustalenie supremacji nad Dunajem.

Faktem jest, że nowa próba „konstrukcyjnego” rozwiązania problemu Europy środkowo-południowej, zawiodła, skoro konferencja odroczyła się na nieograniczony czas, wydając komunikat, którego mętna treść najlepiej świadczy o niemożliwości wspólnego działania.

Na tych łamach wypowiedziane były pod kątem widzenia interesów Polski uwagi krytyczne pod adresem planu Tardjeu, niemal nazajutrz po jego ogłoszeniu. W miarę uświadamiania sobie przez naszą opinię istoty problemu — krytyczny stosunek względem koncepcji francuskiej stał się u nas powszechny.

Ujęcie planu i rozwój rokowań nad nim — postawiły Polskę poza nawias konstelacji naddunajskiej. Wyłączeni ze składu zamierzonej unii a więc pozbawieni preferencji, przewidzianej dla państw związanych, zostaliśmy wyłączeni także z liczby jej protektorów, którym rokowania londyńskie miały w tej lub innej formie zagwarantować nie naruszalność interesów.

Nasz sprzymierzeniec polityczny nie może więc wziąć nam za złe, iż fiasko rokowań uważamy za wydarzenie pomysłowe.

Polska jest oczywiście za każdym rozwiązaniem problemu naddunajskiego, które, paraliżując tendencję Anschlussu wzmocni pozycję Francji, uważa jednak, że rozwiązanie takie musi iść w kierunku uwzględnienia interesów naszych, bez faworyzowania tego czy innego państwa z grupy sprzymierzeńców francuskich.

Rzecz ma jeszcze jedną doniosłą stronę: Francja już jest zaangażowana swymi kapitałami nad Dunajem. Opinia francuska wyobrażała sobie, że konstrukcja francuska stworzy dla kapitału francuskiego podatny i bezpieczny ośrodek ekspansyjny nad Dunajem. Jednostronność poglądów zarysowała się zwłaszcza, gdy chodziło o zaspokojenie istotnych potrzeb kredytowych naszego gospodarstwa w warunkach absolutnego bezpieczeństwa. Sądźmy, że przebieg wypadków przyczynił się do rewizji poglądów we Francji. Dr. A. Z.

Pulowery artystyczne.

ROBIONE RĘCZNIE NA DRUTACH. Z oryginalnej wełny francuskiej niedoścignionej jakości w gatunku i kolorach. Specjalnie pulowery.

KORONKOWE.

LILI HIRSZMAN,

Kilińskiego 14, II piętro.

Ulgi podatkowe dla kupiectwa.

Projekt ministerstwa skarbu będzie rozpatrzony przez komisję doradczą do spraw handlu.

(F) Wczoraj odbyć się miało drugie z kolei posiedzenie komisji doradczej do spraw handlu. Posiedzenie to zostało jednak odwołane, wobec niemożności wzięcia w niem udziału wiceministra

skarbu Starzyńskiego. Obecność wiceministra Starzyńskiego w kilku kolejnych posiedzeniach komisji jest konieczna wobec rozpatrywania przez komisję spraw podatkowych.

Eksport Polski do Francji.

Rokowania rozpoczną się w dniach najbliższych.

(F) Jak się dowiadujemy w połowie przyszłego tygodnia rozpoczyna się w Paryżu rokowania handlowe polsko-francuskie, dotychczasowe bowiem rozmowy miały charakter przygotowawczy. Na czele polskiej delegacji stanął dyrektor departamentu handlowego, Sokółowski. Głównym tematem rokowań handlowych polsko-francuskich będzie sprawa ustalenia kontyngentów przywózowych przez Francję dla towarów polskich. Dotychczas Francja ustalała kontyngenty przywózowe z dużą krzywdą dla polskiego eksportu.

Polskie kółka gospodarcze czują się tembardziej pokrzywdzone przez Francję, że inne kraje uzyskują we Francji specjalne ułatwienia dla swego eksportu.

Należy mieć jednak nadzieję, że rokowania polsko-francuskie doprowadzą do całkowitego uzgodnienia poglądów i wywóz nasz uzyska prawa krajów uprzywilejowanych, do których zaliczyć należy Węgry, Jugosławję i Rumunię. Polskie kółka gospodarcze uważają, że zrównanie polskiego eksportu z eksportem tych państw, jest minimum, o które musi zabiegać nasze państwo.

Bilans handlowy za marzec

wykazuje saldo dodatnie dla Polski

(F) Bilans handlu zagranicznego zamknięty został w marcu r. b. saldem dodatnim, wynoszącym 30.726 złotych. W porównaniu do lutego r. b. zwiększył się wywóz wytworów hutniczych i metalowych o 2,9 milj., w szczególności zaś cynku o 2,2 milj. zł., miedzi o 900.000 zł., maszyn i aparatów o 2,6 milj.

Zmniejszył się wywóz węgla o 3,4 milj. zł. Z wyrobów włókienniczych zmniejszył się wywóz przędzy bawełnianej o 300.000 zł., tkanin wełnianych o 200.000. Zwiększył się przywóz wytworów hutniczych, jak przemysłu metalowego o

800.000 oraz materiałów i surowców włókienniczych o 1 milj. zł., w tem przywóz bawełny o 400.000, przędzy bawełnianej o 200.000, przędzy jedwabnej o 400.000 i tkanin bawełnianych o 600.000 zł.

Wywieziono z Polski ogółem 938.913 ton towarów, wartości 96.331 tys. zł. Przywieziono 103.699 ton towarów, wartości 69.605 tys. zł. W porównaniu do lutego wywóz zmniejszył się o 1.318 tys. zł., a przywóz wzrósł o 1.747 tys. zł., dlatego też saldo dodatnie w marcu w stosunku do salda dodatniego w lutym r. b. zmniejszyło się o 3.065 tys. zł.

Obuwie gumowe staniało.

Balsza niższa cen wyrobów kartelowych.

Jak się dowiadujemy, na ostatnim posiedzeniu zarządu centralnego biura sprzedaży „Polgum” zapadła uchwała dalszej obniżki cennika wyrobów kartelowych i to w granicach 10—12 proc. poniżej stawek, cennika letniego, obowiązującego od dnia 22 marca r. b.

Powyższe zarządzenie, mające na celu rozszerzenia rynku konsumcyjnego, obniża jednakże niepomniernie stopę rentowności przemysłu gumowego.

Mając przeto na uwadze o.ihronę zyskowności — zarząd „Polgumu” postanowił poczynić pewne posunięcia na

tury oszczędnościowej.

W tym zakresie przewidziana jest już w najbliższym czasie likwidacja kilku oddziałów sprzedaży w kresach wschodnich, których koszty utrzymania są niewspółmiernie wysokie w stosunku do ich działalności handlowej.

Ne znaczy to jednak bynajmniej, że powyższe ośrodki pozabawione zostaną punktów sprzedaży wyrobów kartelowych dotychczasowe bowiem funkcje rozdzielcze przejęte zostaną przez najbliższe oddziały „Polgumu”. (wik.)

Gielda pieniężna.

Na dzisiejszem zebraniu giełdy walutowo-dewizowej w Warszawie tendencja dla dewizy była niejednolita: słabiej kształtowały się dewizy na Nowy Jork i Paryż oraz wypłata telegraficzna na Nowy Jork. Obroty dewizami były niewielkie, natomiast banknotami dolarowymi bardzo ograniczone temi ostatnimi dokonano transakcji po kursie 8,90. Notowano kursy dewiz: Gdańsk — 174,40, Holandia — 361,10, Londyn — 33,95, Nowy Jork — 9,903 — kabel 8,908, Paryż — 35,16, Zurych — 173,98, ponadto dokonano kilku transakcji dewiza na Włochy po 45,95 (transakcja oficjalnie niezanotowana). W obrotach międzybankowych dewizy na Berlin 211,90; w obrotach prywatnych: marka niemiecka 209,75, funt angielski w gotówce 34, banknoty dolarowe 8,90, rubel złoty 4,90, rubel srebrny 1,58, bilon 0,70.

AKCJE. Na rynku akcyjnym większych obrotów dokonano akcjami Banku

Polskiego po kursie mocniejszym; dla pozostałych akcyj przeważała tendencja słabsza. Notowano: Bank Polski 84,74—84,50 — 80, Lilpopy 15,10. Transakcje dokonane a nienotowane: Starachowice 6,15, Rudzki 5.

PAPIERY PROCENTOWE. Dla papierów procentowych zarówno państwowych, jak i prywatnych przeważała tendencja słabsza, przy dużych obrotach dla 7 proc. pożyczki stabilizacyjnej i 6 proc. pożyczki dolarowej. Notowano: 4 proc. premjowa pożyczka dolarowa 49,50 — 49,25, 4 proc. pożyczka inwestycyjna zwykła 90, serjowa 97—94,50, 5 proc. pożyczka konwersyjna 39, 6 proc. pożyczka dolarowa 59,25 — 60,50 — 58,75, 7 proc. pożyczka stabilizacyjna 65,25 — 56,50 — 56. Listy zastawne i obligacje banków państwowych — bez zmiany. 8 proc. listy ziemskie dolarowe 60, 7 proc. ziemskie dolarowe 55, 8 proc. Warszawy 63,50 — 62,50, 8 proc. Łodzi 60,25. Tran-

komisja rozpatruje mianowicie projekt opracowany przez wiceministra Starzyńskiego ulg podatkowych. Ulgi te mają być zastosowane do handlu na podstawie ustawy o zaległych podatkach, upoważniającej ministra skarbu do stosowania ulg.

Jak już donosiliśmy, ustawa ta jest ramowa i na podstawie jej minister skarbu może stosować ulgi nie tylko do rolnictwa, ale i do innych dziedzin.

Projekt ministra skarbu dotyczy zaległości powstałych w podatku przemysłowym, a więc głównie w podatku obrotowym i uznaje za podatek zaległy płatności, które biegły do 1 kwietnia 1931 r. t. zn., że wszystkie płatności podatku obrotowego, których termin biegł od dnia 1 kwietnia 1931 r. uznawane były za bieżące.

Ze strony stowarzyszenia kupców polskich wysunięto projekt wyznaczenia terminu rozdzielającego zaległości bieżące od zaległych na 1 stycznia r. b. Podczas dyskusji na pierwszym posiedzeniu komisji, o którym pisaliśmy już, wysunięto kompromisowy termin, a mianowicie 1 października 1931 r. Następne posiedzenie komisji ma się odbyć we wtorek, a więc po powrocie m. n. Zarzyckiego z Łodzi.

Rynek walutowy w Łodzi

W dniu wczorajszym na łódzkim rynku walutowym kursy i tendencje nie uległy prawie żadnym zmianom. Dolar w placeniu 8,88 i 8,90 w żądaniu, Marka niemiecka w czekach 35,16 i w gotówce 35,20. Marka niemiecka w czekach 2,11,80 i w gotówce 2,11—2,12 przy tendencji utrzymania z odcieniem mocnym.

Silniejszy popyt uwidocznił się na złoto, przyczem podaż nie pokryła zapotrzebowania. Kurs rubli wzmożił się do 4,92 w placeniu i 4,97 w żądaniu, zaś kurs dolarów złotych do 9,03 w placeniu i 9,06 w żądaniu, przy tendencji zwykłej.

Łódzkie 8-procentowe listy, które w ciągu tygodnia wzmocniły swój kurs, ponownie się obniżyły do 60 i ewnie w placeniu a 60 i pół w żądaniu. (D)

NOTOWANIA BAWELNY.

Nowy Jork, 8 kwietnia, Loco 6,10, kwiecień 5,93, maj 6,01, czerwiec 6,03, lipiec 6,19, sierpień 6,26, wrzesień 6,35, październik 6,45, listopad 6,53, grudzień 6,61, styczeń 6,70, luty 6,76, marzec 6,82.

Nowy Orlean, 8 kwietnia, Loco 6,02, maj 6,03, lipiec 6,21, październik 6,44, grudzień 6,60, styczeń 6,67, marzec 6,85.

Liverpool, 8 kwietnia, Loco 4,67, kwiecień 4,38, maj 4,36, czerwiec 4,32, lipiec 4,34, sierpień 4,31, wrzesień 4,35, październik 4,35, listopad 4,38, grudzień 4,40, styczeń 4,42, luty 4,44, marzec 4,47, kwiecień 4,49, maj 4,52, czerwiec 5,6, lipiec 4,63.

Liverpool, 8 kwietnia, Bawełna egipska, — Loco 6,55, maj 5,19, lipiec 6,33, październik 6,52, listopad 6,62, grudzień 6,67, styczeń 6,72, marzec 6,77.

Uppor, 8 kwietnia, Loco 5,65, maj 5,48, lipiec 5,53, październik 5,62, listopad 5,64, grudzień 5,66, styczeń 5,71, marzec 5,76.

Brema, 8 kwietnia, Loco 7,31, marzec 7,16, maj 7,22, lipiec 7,38, październik 7,44, listopad 7,60, grudzień 7,61.

Aleksandria, 8 kwietnia, Sakelarski's: Maj 11,73, lipiec 12,15, listopad 13,00, styczeń 13,30. Ashmami: luty 9,75, czerwiec 9,82, sierpień 9,92, październik 10,21, grudzień 10,34.

Ani grosza kredytu

bez zasięgnięcia informacji w Biurze

„WYWIAD KREDYTOWY”

Największe w Łodzi Biuro Informacji kredytowych — 1500 własnych korespondentów w kraju i zagranicą

NARUTOWICZA Nr 30

tel. 129-30.

zakcje dokonane a nienotowane: 3 proc. pożyczka budowlana 38,25, 4 proc. ziemskie 31, 4 i pół proc. ziemskie 40,75, 8 proc. Łodzi 60,75, 6 proc. obligacje Warszawy 6-ta emisja 38,25.

LISY srebrne niebieskie Wszelkie przybrania futrza-
oryginalne kanadyjskie ne na wiosnę w wielkim wy-
i farbowane ORAZ borze po
Cenach konkurencyjnych. POLECA

HAJMAN TUROBINER
82 Piórkowska 82
Telefon 190-24.



Co się dzieje...

...w przemyśle metalowym.

Z przeprowadzonych w przemyśle metalowym badań wynika, że koszty administracyjne wytwórni metalowych, jak i ich karteli, wyrażone w cyfrach absolutnych, mają tendencję wybitnie zniżkową, wykazując w ciągu ostatnich 3 lat bardzo znaczny spadek, wynoszący przeciętnie 50 proc. Natomiast w stosunku do rozmiarów wytwórczości stwierdzić się daje w tym okresie duża procentowa zwyżka kosztów administracyjnych, spowodowana rozłożeniem tych kosztów na znacznie mniejszą ilość wyprodukowanych towarów. I tak, jeśli przyjąć stosunek kosztów administracji do obrotów w 1928 r. za 100, to w przemyśle żelaza i stali w roku 1929 stosunek ten wzrósł do 129, w roku 1930 do 215, a w roku ubiegłym do 285, co w porównaniu z rokiem 1928 daje wzrost o 185 proc. Analogiczna cyfra dla biura sprzedaży rur żelaznych wykazuje zwyżkę o 15 proc., przy czym należy zaznaczyć, iż zarówno w tym kartelu, jak i w syndykacie nastąpiła bardzo znaczna zniżka płac dyrekcyjnych, a członkowie rad zarządczych wogóle nie pobierają żadnego wynagrodzenia.

Należy dodać, iż dokonano w przemyśle metalowym obniżki płac robotniczych, urzędniczych i wynagrodzeń kierownictwa nie były w możności skompensowania strat, wynikających ze zmniejszonej wytwórczości i sprzedaży. (F)

...w przemyśle szlucznego jedwabiu.

Według czasopisma „Rayon Record” produkcja światowa jedwabiu sztucznego w roku 1931 wynosiła 315 920 ton, podczas gdy w roku 1930 produkcja ta wynosiła 186 715 ton.

Produkcja w poszczególnych państwach przedstawia się następująco (w nawiasach produkcja w roku 1930): Austria (650 ton), Belgia 4725 ton (4750), Brazylia 200 ton (200), Anglia 24 805 ton (22 180), Kanada 2530 ton (2450), Czechosłowacja 2200 ton (2000), Francja 16 530 ton (17 800), Niemcy 24 675 ton (26 310), Holandia 9000 ton (7200), Węgry 15 ton (240), Włochy 34 805 ton (27 135), Japonia 21 255 ton (15 150), Polska 2375 ton (2400), Hiszpania 2000 ton (1300), Szwecja 140 ton (180), Szwajcaria 4655 ton (440), Stany Zjednoczone 64 000 ton (52 270). Jak wynika z wyżej podanych cyfr największa produkcja jedwabiu sztucznego mają Stany Zjednoczone oraz Włochy.

Konsumcja światowego jedwabiu sztucznego wynosiła w roku 1931 — 195 820 ton, a w roku 1930 — 167 350 ton. W poszczególnych państwach konsumpcja przedstawiała się następująco: Belgia 2500 ton (w roku 1930 2200 ton), Niemcy 30 000 ton (25 4000), Anglia — 22 720 (18 250), Francja 8900 ton (10 450), Holandia 1200 ton (1500), Włochy 9000 ton (12 500), Szwajcaria 2500 ton (2500), Japonia 17 000 ton

Przeszło 70 milionów ludzi bez chleba

Stały spadek cen hurtowych. — Produkcja zmniejsza się z roku na rok. — Zalamanie się handlu międzynarodowego.

Raport dyrektora międzynarod. biura pracy, Alberta Thomasa.

Międzynarodowa konferencja pracy, która rozpocznie się 12 b.m. w Genewie zostanie otwarta dyskusją nad wyczerpującym raportem p. Thomasa o przebiegu kryzysu światowego w roku ubiegłym.

W raporcie swym dyr. Thomas obrazuje przede wszystkim cyfrowo wzrost bezrobocia, jako podstawowego objawu kryzysu. Cyfry porównawcze za lata 1930-1931 wskazują stały wzrost bezrobocia, które w końcu 1931 r. obejmowało już na całym świecie 20 do 25 milionów ludzi. Cyfra ta oznacza, iż razem z rodzinami przeszło 60 — 70 milionów osób było pozbawionych środków utrzymania.

Na drugim miejscu stawia dyr. Thomas wskaźniki ekonomiczne, jako barometr rozwoju kryzysu. Indeks cen hurtowych wskazuje ciągły spadek; w Stanach Zjednoczonych ceny te spadły ze 139 w r. 1929 do 112 w 1930 r. i do 95 w 1931 r. We Francji np. wskaźnik cen hurtowych wynosił 640 w r. 1929 r. 488 — w 1930 r., 404 — w 1931 r.

Zmniejszenie się obrotów w handlu międzynarodowym, bardzo już wydatne w ciągu r. 1930, zastrzyło się jeszcze w r. 1931. Dla ogółu 48 krajów, objętych ścisłą statystyką, można ustalić ten spadek w cyfrach następujących: 149,6 miljarða franków szwajcarskich w r. 1929

119,4 miljarða w 1930 r., 85,9 miljarða w r. 1931.

Produkcja wykazuje tę samą tendencję zniżkową. Dla węgla np. cyfry wskazują spadek produkcji: 1.217 milionów tonn w r. 1929, 1.118 milj. tonn w 1930 r., 971 milj. tonn w 1931 r.; stali i żelaza wyprodukowano w 1929 r. — 120 milionów tonn, w r. 1930 — 94 milj. tonn, w r. 1931 — 70 milj. tonn, etc. etc.

Spadek cen i produkcji wyrażają się z kolei w spadku dochodów, co znowu zmniejsza siłę nabywczą i działa deprymująco na ceny.

W Stanach Zjednoczonych np. dochód narodowy wyniósł 89 miljarðów 400 milionów dolarów w r. 1929, 70 100 milionów w r. 1930, 60 500 milionów w 1931 r. Regresja wyraża się procentowo cyfrą 13,7 proc. dla r. 1930, 32,3 proc. dla r. 1931.

W Niemczech dochód narodowy, który wynosił 76 miljarðów marek w roku 1929, spadł w r. 1931 do sumy 60 miljarðów.

Spadkowi dochodów towarzyszy z drugiej strony spadek kursów akcji przedsiębiorstw przemysłowych, który wyraża się procentowo: 12,6 proc. dla Norwegii, 39,1 proc. dla W. Brytanii, 39,3 proc. dla Austrii, 42,1 proc. dla Czechosłowacji, 44,6 proc. dla Finlandii, 44,9 proc. dla Węgier, 52 proc. dla

Szwajcarii, 52,8 proc. dla Włoch, 54,5 proc. dla Francji, 67 proc. dla Niemiec 69,7 proc. dla Holandii, 70,7 proc. dla Szwecji, 73 proc. dla Kanady, 71,8 proc. dla Stanów Zjednoczonych.

W konkluzji dyr. Thomas dochodzi do wniosku, iż na wszystkich polach działalności kryzys zastrzył się w ciągu roku ubiegłego.

Analizując w drugiej części swego raportu przyczyny kryzysu, dyr. Thomas kładzie nacisk na kryzys w dziedzinie kredytu i zaufania, który popchnął różne państwa do stosowania protekcyjnych taryf celnych w celu poprawienia bilansu handlowego i zmniejszenia importu. W tym samym celu zastosowano też kontrolę dewiz, kontynuowanie importu etc. etc. Wszystkie te metody działania wydawały się może zbawienne dla danego kraju, ale w sumie zastrzyły tylko kryzys ogólny. Za depresją ekonomiczną przyszła depresja handlowa, może jeszcze ostrzejsza, niż ta. A wszystko to razem znalazło swój wyraz najsilniejszy w kryzysie powszechnym zaufania.

Możliwość wyjścia z tego impasu widać dyr. Thomas w opracowaniu przez zespół państw planu racjonalnej współpracy międzynarodowej, który mógłby być najlepszym środkiem przywrócenia zaufania. E. R.

Upadłości i układy.

W dniu wczorajszym sąd handlowy ogłosił upadłość firmie „Przemysł Tekstylny Towarzystwo dla Handlu i Przemysłu Włókienniczego” Spółka z ogr. odp. z siedzibą w Łodzi przy ul. 1-go Maja Nr. 9.

Upadła firma w kwietniu r. ub. złożyła podanie o udzielenie jej nadzoru, poezem jednak prosiła o pozostawienie podania bez rozpoznania, co też sąd uczynił.

Przedstawiony wówczas sądowi bilans zamknięty był sumą 235.784,85 zł., przy czym nadwyżka aktywów nad pasywami wynosiła kwotę 30.000 zł.

Ody wierzyciele zwrócili się z egzekucją do majątku wspomnianej firmy,

kazało się, że aktywa wyszczególnione w podaniu o udzielenie nadzoru wypłat zostały przez jedynego zarządcę firmy, Hilarego Prawdę, usunięte. Do maszyn, znajdujących się w lokalu fabrycznym firmy zgłosiły pretensje osoby trzecie i w ten sposób wszystkie dane zawarte w podaniu o udzielenie nadzoru, a podpisane przez wspomnianego zarządcę, okazały się oczywistą fikcją. Również jak stwierdzono, w składzie firmy przy ul. Borysza Nr. 9, wogóle żadnych towarów niema.

Wierzyciele Nitrochem Kohn i firma „Textilwerke Stein i Comp.” żądali także ogłoszenia upadłości i zarządcę Hilaremu Prawdzie.

Jak ustalono, upadła firma znalazła się w trudnościach płatniczych, głównie z powodu zawieszenia wypłat i uzyskania nadzoru przez firmę „Pe-Pe-Ge”, z którą upadła firma była w stosunkach handlowych. Prawie cała produkcja upadłej firmy szła do „Pe-Pe-Ge”, która pokrywała rachunki bądź własnymi akceptami bądź rymosami klientowskiemi.

Sąd ogłosił upadłość jedynie firmie „Przemysł Tekstylny”, zaś odmówił ogłoszenia upadłości zarządcy tejże firmy, Hilaremu Prawdzie. Sołżką komisarzem mianowano sędziego handlowego Krooniewca, a kuratorem adwokata Stanisława Heymana.

Druga upadłość ogłosił sąd Felicji Bajer, Ottyli Bauer i Piotrowi Gaede, prowadzącym przedsiębiorstwo pod firmą „Farbman W. K. Gaede Sube” w Rudzie Pabjanickiej. Przedsiębiorstwo to przez dłuższy okres czasu było prowadzone przez szwagra upadłych, który naraził firmę na bardzo poważne straty i doprowadził do tego, że przedsiębiorstwo musiano zamknąć.

Wobec tego że część wierzycieli skierowała egzekucję do pozostałego majątku firmy, że innym wierzycielom groziło utracenie ich należności, gdyż dla wszystkich wierzycieli w 100% ich wierzycielności nie starczy, upadli zameldowali sądowi o zawieszeniu przez nich wypłat i prośli o ogłoszenie im upadłości.

Sąd, ogłaszając upadłość, chwilę otwarcia oznaczył tymczasowo na dzień 8 kwietnia 1932 r. Sędzią komisarzem mianował sędziego handlowego Ossera, a kuratorem adw. Stefana Hermana.

Upadłych oddano pod dozór policji z obowiązkiem meldowania się raz w tygodniu.

Dr. Jan Polak

choroby wewnętrzne i alergiczne (astma, pokrzywka, migrena, reumatyzm)
ul. Al. Kościuszki 53,
tel. 246-10,
Godziny przyjęć 6-7.

Strejk w zakładach Babcock i Zieleniewski

Robotnicy w dalszym ciągu nie pracują

Sosnowiec, 9 kwietnia.

Jak już donosiliśmy, w zakładach Babcock i Zieleniewski w Dąbrowie Górniczej wybuchł strejk na tle niewydawania deputatów węglowych.

Robotnicy wybrali delegację, która była przyjęta przez dyrekcję. Jednak wobec nieustępliwego stanowiska za-

ządu zakładów, rokowania rozbiły się. Strejk trwa dalej.

Do pracy przybyło tylko 35 proc. robotników. Jak się dowiadujemy, Inspektor pracy Fedorowicz zwołał na przyszły czwartek konferencję obu stron w celu zlikwidowania sporu.

Nieodwołalnie ostatnie przedstawienie i zamknięcie
RYRKU STANIEWSKICH w ŁODZI
Traucilla róg Sienkiewicza
20 atrakcyj światowych, które

Dziś w niedzielę
2 przedstawienia
o godz. 4 po poł. i 8 30 wiecz.
wszyscy muszą zobaczyć i podziwiać.

(13.400), Stany Zjednoczone 63.000 ton (40.900) inne kraje 40.000 ton (40.450). (F)

...w bankach amerykańskich.

Kampania przeciwko tezauryzacji zapoczątkowana przez prezydenta Hoovera spowodowała powrót do banków amerykańskich około 200 milionów dolarów.

Dnia 6 lutego oficjalnie oceniano, iż 300 milionów dolarów zostało wycofa-

nych z obiegu przez publiczność, powodując ogólny marazm gospodarczy. Liczne upadłości bankowe oraz panikę wśród publiczności. „Reconstruction Finance Corporation” dzięki swym olbrzymim środkom przyczyniła się w wysokim stopniu do przywrócenia zaufania przez interwencje podtrzymujące banki z których wycofywano gwałtownie wkłady.

Obecnie tezauryzacja nasilniej występuje w okręgach rolniczych specjalnie dotkniętych przez upadłości bankowe. (F)

Pracownia Sukien „IRENA I RÓŻA“

przy ul. Piotrkowskiej 51, front, II p., tel. 236-41.

poleca **najwykwintniejsze modele na sezon wiosenny i letni.**

CENY PRZYSTĘPNE. CENY PRZYSTĘPNE

ROWERY

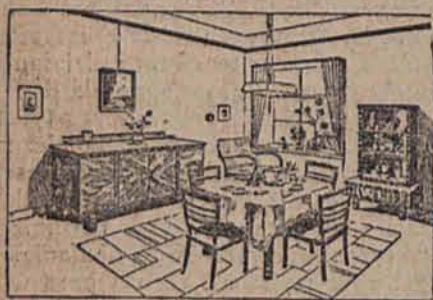
najprzedniejszych marek Łucznik, Automoto, Christophe i Camelia poleca tanio i dogodnie:
H. DRUTOWSKI K. lińskiego 78 tel. 180-59

ZGŁASZAJCIE JAK NAJSZYBCIEJ UDZIAŁ

III Targi Katowickie

14.V — 5.VI. 1932.

INFORMACJE: SL. TOW. WYSTAW. i PROP. GOSPOD., KATOWICE, STAWOWA 14, TELEFON 71.



Tanie i w dobrym gatunku nowoczesne **JADALNIE** we wszystkich rodzajach i szlachetnych drzew poleca **FABRYKA MEBLI**

66 L SALOMONOWICZ 66

Telefon Nr. 134-25

Duży Pokój umeblowany

dla pojedynczej osoby lub małżeństwa z utrzymaniem lub bez tanio do wynajęcia.
Żeromskiego 18, m. 27.

Salon Mód „Madame Mira“

(Wolfeldowa)

Al. Kościuszki 13, parter, front. Po powrocie z Paryża polecam na sezon wiosenny najnowsze modele kapeluszy damskich. Ceny przystępne.

Zmiana rządu w Jugosławii.

Zmiana rządu w Jugosławii jest faktem politycznym o wielkim znaczeniu. Oznacza ona bowiem dalszy etap w kierunku normalizacji stosunków politycznych w kraju.

Gdy w końcu roku 1928 chaos polityczny i antagonizmy dzielnicowe i polityczne wzrosły w Jugosławii do niebywałych rozmiarów, likwidacja tych niemożliwych w drodze parlamentarnej była konieczna. Trzeba było znaleźć osobistość zupełnie neutralną, niezaangażowaną politycznie, a równocześnie godną zaufania, która wzięłaby na swe barki misję złagodzenia namiętności politycznych, zreformowania administracji państwowej i stworzenia warunków, umożliwiających ostateczne uporządkowanie spraw wewnętrznych państwa. Wybór króla padł wówczas na Piotra Zivkovicę.

Rezultaty trzyletniego sprawowania rządów przez premiera Zivkovicę są już dziś powszechnie znane. Bilans ich wypadł ze wszechmiar dodatnio. Doprowadził on do likwidacji walk politycznych, uporządkował administrację i umożliwił powrót rządów konstytucyjnych.

Obecnie gen. Zivkovicę, uważając, że jako osoba niezwiązana z żadnym ugrupowaniem, nie może pozostać na czele rządu, podał się do dymisji, powracając na swe dawne stanowisko w wojsku, z którego powołany został w dniu 6 stycznia 1929 roku.

Objęcie rządów przez dr. Vojislawa Marinkovicę nie oznacza bynajmniej zmiany kursu politycznego. Jest to tylko jeden z etapów w tworzeniu nowego życia politycznego w Jugosławii, jeden z etapów do powrotu do pełnej demokracji. Nowy premier Marinkovicę, jeden z najbliższych współpracowników Piotra Zivkovicę, będzie kontynuował politykę swego poprzednika zarówno w stosunkach wewnętrznych jak i zagranicznych.

Przeciwko gripie, przeziębieniu

należy niezwłocznie zastosować tabletki Tegal, które usuwają te choroby i objawy. Nieszkodliwe dla serca, żołądka i innych organów. Sprobujcie i przekonajcie się sami, lecz zadajcie we własnym interesie tylko oryginalnych tabletek Tegal. Do nabycia we wszystkich aptekach.

Dyrekcja Kolei Elektrycznej Łódzkiej Sp. Akc.

zawiadamia niniejszym pp. Akcjonariuszów, że z dniem 15 kwietnia 1932 r. WYDAWANE BĘDĄ pp. Akcjonariuszom **BILETY BEZPŁATNE** na przejazd tramwajami na nowy okres od 1-go maja 1932 r. do 30 kwietnia 1933 r.

Wydawanie biletów odbywać się będzie w biurze Zarządu przy ul. Tramwajowej Nr. 6, w godzinach od 8 do 12,30 i od 15 do 17 (w soboty od 8 do 12,30) za okazaniem oryginalnych akcyj lub kwitów depozytowych, przyczem na każde 50 akcji wydany będzie 1 bilet.

Bilety wydane na okres bieżący, a znajdujące się w posiadaniu pp. Akcjonariuszów, po dniu 30 kwietnia r. b. będą nieważne.

OGŁOSZENIE

Syndyk tymczasowy masy upadłej firmy „Gustaw Mauch“ w Łodzi, przy ul. Piotrkowskiej 240, wzywa wierzycieli tej firmy, aby w terminie 40-tu dni od dnia niniejszego ogłoszenia stawili się osobiście lub przez pełnomocników z dowodami, usprawiedliwiającymi ich wierzycielność w kancelarii jego przy ul. Zachodniej 70 w Łodzi, w godz. od 5 do 7 wiecz. i oświadczyli z jakiego tytułu i do jakiej sumy są wierzycielami upadłej firmy, oraz aby złożyli u niego tytuły swych wierzycielności.

Sprawdzenie wierzycielności odbędzie się w dniu 23 maja 1932 r. o godz. 12 w Sądzie Okręgowym w Łodzi, w Wydziale III Handlowym przy ul. Plac Dąbrowskiego Nr. 5, pokój Nr. 15.

Syndyk tymczasowy
Adw. Natan Grynberg
Łódź, ul. Zachodnia 70, telef. 161-09.

Rozmaite

MANICURE po 50 groszy. Pomorska 30, m. 12.
FOTOGRAFUJECIE SIĘ w Zakładzie Fotograficznym „Salon d'Art“, 6 pocztówek artystycznie wykonanych od 4 zł. Konstantynowska 2.
ZAKŁAD fryzjerski damski i męski Safran i Roman, Zielona 5, tel. 185-28. Ceny konkurencyjne.
DO WYDZIERZAWIENIA willa 12-pokojowa w kąpielni wraz z ogrodem owocowo-warzywnym, nadająca się na pensjonat. Łamże letnie mieszkanie. Informacje telef. 151-40 od godz. 5-6 po poł.

MIMAR, Kosmetyka lekarska, Fizykalna Terapia, lekarz specjalista na miejscu, Narutowicza 9, tel. 122-09.
ZAKŁAD fryzjerski męski i manicure, Sienkiewicza 29. Soliuna i higieniczna obsługa. Ceny przystępne.
DO POZNANIA wtorek, autem luksusowym zabiorę kogoś. — Oferty sub: „Okazja“ do „Republiki“.
CHCE ODDAĆ na własność noworodka ładnego płci męskiej, od zdrowej i młodej matki chrześcijańskiej. Zgłosić się: Łódź, ulica Czeszochowska Nr. 9 u państwa Nowak.

AKUSZERKA M. Kaliska, ul. Kościelna nr. 5, przyjmie i zabawi. Porady bezpłatne, tel. 123-72.
PRZERABIAM, farbuję słomkowe, filcowe, jedwabne kapelusze 3 zł., Lidzbarska, Zielona 6 w podwórzu.
OD ZŁ. 1000 — 2000 — zaciągne pożyczkę na czystą hipotekę na czas i procent od umowy, Kilińskiego 84, m. 30.

ZAGINAŁ pies wilk, dn. 6 b. m. o godzinie 11 wieczór. Proszę odprowadzić za wynagrodzeniem, ul. 6-go Sierpnia 49, Pralnia.
KTO POŻYCZY 500 zł. na weksle gwarantowane na czas krótki otrzyma w procentie dwutygodniowy pobyt w pensjonacie z całodziennym utrzymaniem. Adres w administracji.

ANGIELSKI, Inteligentny pan na stanowisku pozna sympatyczna, młoda pania dla konwersacji angielskiej. Oferty pod „A. B. 22“ do „Republiki“.
PROWIZOR farinacji z kapitałem zł. 5000 poszukiwany celem otwarcia składu aptecznego. Oferty sub: „Zgoda“.
NOWOWYUCZONA krawcowa przyjmie okrycia damskie i dziecięce. Ceny niskie, Żeromskiego 69 m. 5.

URZĄDZENIE filtrów, odżeleziaczy, zmiekczenie, poprawienie wody do celów technicznych, analizy, Łódź, Piotrkowska 113, technik Gradowski.
PRZYBLAKAŁ się pies wilk. Odebrać można za zwrotem kosztów, Abramowskiego 40, m. 11, I. Rosiak.
WYDZIERZAWIE, ogród warzywno-owocowy razem z budką przy ul. Łącznej 46.
SAMOCHOODY osobowe prywatne i ciężarowe, do wynajęcia, Cegielińska nr. 30.

Bronisława Trębaczkówna udziela lekcji gry na fortepianie po przystępnej cenie, oraz przyjmie akompaniament na godziny.
PIOTRKOWSKA 71, front, tel. 119-16

Wiatkowa Okazja

przepisywanie na maszynie i powielanie rosyjskich aktów i wszelkich tekstów, załatwia szybko i tanio.
BIURO „IRENIT“
ul. Piotrkowska Nr. 89, tel. 223-38.

KAPELUSZE DAMSKIE

najnowszych modeli na sezon wiosenny poleca **Salon Mód**
9 ZAWADZKA 9

„Czystość“

Piotrkowska 44, telefon 167-45
przyniemy ekwilibrację, drutowanie, freterowanie oraz sprzątanie biur, pokoi. Czyszczenie szyb.

Pończochy jedwabne

i inne.
przyjmuje do reberacji.
ul. 6-go Sierpnia 76, III piętro
Tanie, bo w prywatnym mieszkaniu

Właściciel fabryki chemicznej, fachowiec **poszukuję spółnika** z kapitałem do 5.000 dolarów, możliwie z współpracą, w celu uruchomienia działu produkcji farmaceutycznej. Artykuły w kraju niewyrobiane. Duży zysk oraz pewna lokata kapitału zapewniona. Oferty sub „Farmaceutyka“ do łódzkiego oddziału agencji ogłoszeń Puchsa, Piotrkowska 50.

MACA MASZYNOWA

Wypiek urkuteczniany sposobem mechanicznym z mąki najprzedniejszego gatunku **po cenach niższych**
Grupa Zjednoczonych Piekarzy
AL. KOŚCIUSZKI 11. TEL. 141-08.

Pracownia **De-seni Tkackich A. SIEGELIS-ka.** Łódź, Kopernika 43.
Wykonuje wszelkie zamówienia w zakresie fachu wchodzącego. Ceny przystępne.

Pierwszorządny Pensjonat „ZDROWIE“, w fašc. „Zdrowie“, Jakubowicz
Miasto Las — Kolumna
poleca na nadchodzące Święta W. e. kanonice komfortowo urządzone pokoje. Willa skana izowana. Woda bieżąca w pokojach. — **Ceny przystępne.** Informacje: Korn, Piotrkowska 117.

REFORMACKIE pigułki ZAKONNIK

znane od 1602 roku.
Reguluje żołądek, chroni od reumatyzmu, cierpienia wątroby, nadmiernej utyłości, artrytyzmu, uderzeń krwi do głowy, usmierza hemoroidy, czyszczy krew i przy skłonnościach do obstrukcji są łagodnym środkiem przeczyszczającym.
Użycie. 1 do 2 pigulek na noc.
Cena pud. zł. 1.35 wyrobu apteki
Karczewski, Tużyski, Warszawa Trebacka 4. — Zadać w aptekach i składach z „ZAKONNIKIEM“

Nowo-otwarta mechaniczna Wytwórnia Macy M. Jeliń,

Piotrkowska 24, telefon 173-44.
poleca najlepszą **MACĘ MASZYNOWĄ** higieniczną **po cenach przystępnych**

Parcele

z lasem lub bez oraz 2 Wille (14 i 4 pokoi.) w **Rudzie Pabjanickiej DO SPRZEDANIA.**
Wiadomość: Łódź, telefon 115-54.

Paczki żywnościowe do **ROSJI** z gwarancją dostarczenia wysyła biuro **„POMOC“**
Łódź, 11-go Listopada 40, m. 34, tel. 245-15.

Pierwszorządny Zakład Krawiecki Męski M. H. Koźmiński Łódź Zawadzka 15, tel. 165-43
Zawiadamia Sz. Klientę, iż wszelkie **nowości na sezon wiosenny i letni nadeszły**
Przyjmuje wszelkie zamówienia z własnych i powierzonych materiałów
Uwaga: Dla p. przyjezdnych wykonuję w przeciągu 24 godzin
Ceny przystępne

Czy choroby płucne są uleczalne?

Przy astmie, katarze szczytów płuc, chronicznym kaszlu, flegmie, długotrwałym zachrypnięciu, winien czytać każdy broszurkę pod powyższym tytułem. Autor p. DR. GUTTMANN b. naczelnik lekarz Finsenowski z zakładu kuracwiczo, wskazuje w sposób zupełnie dostępny drogi naturalne do uleczenia tych ciężkich chorób. Każdy cierpiący otrzymuje takową na żądanie za darmo i bez opłaty portu. Należy napisać pocztówkę (nrankowana 35 gr) z podaniem dokładnego adresu do PUHLMANN & Co, BERLIN 871, Müggelstrasse 25-25a.

Powszechnie Towarzystwo Powiernicze S. A. w Warszawie

zawiadamia, że zajmuje się WINDYKACJĄ NALEŻNOŚCI za przedwonne polisy ubezpieczeniowe towarzystw amerykańskich

„New-York” i „Equitable”

Jednocześnie przestrzega się, że dalsze zwlekanie z windykacją tych polis naraża ich posiadaczy na całkowitą utratę swoich pretensji.

Informacji w Łodzi udziela: St. Gliński, Al. Kosciuszki 24, tel. 158-16.

Sprzedaje się: KROSNA ANGIELSKIE: gładkie, kolorowe i żakardowe od 44" do 64". Wiadomość J. Lewensztajn, 1-go Maja 7.

PO POWROCIE z PARYŻA z najnowszymi modelami wiosennymi i letnimi przyjmuje się damską garderobę, oraz roboty wykonane w najwykwintniejszym wykonaniu z własnych i powierzonych materiałów po cenach konkurencyjnych.

M. ROZENBERG

CEGIELNIANA 4, Telefon 163-97

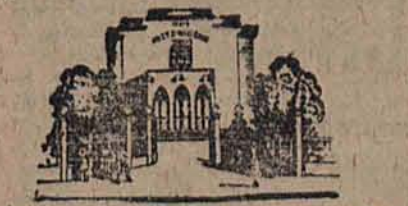
Do akt Nr. E. 540/31 r. OGŁOSZENIE. Komornik Sądu Grodzkiego w Łodzi, rewiru 9-go, mający swą kancelarię w Łodzi, przy ulicy 11-go Listopada 51, na zasadzie art. 1030 U. P. C. podaje do publicznej wiadomości, że w dniu 20-ym kwietnia 1932 r. o godz. 10 rano, w domu Nr. 5 przy ul. Drewnowskiej i Nr. 13 przy ulicy Stary Rynek w Łodzi, w mieszkaniu Mojżesza Leczyckiego odbędzie się sprzedaż przez licytację ruchomości, a mianowicie mebli oszacowanych na 1000 zł.

Spis rzeczy i ich szacunek można obejrzeć w dniu licytacji. W myśl art. 1070 U. P. C. wspomniane ruchomości mogą być sprzedane za sumę niższą od ceny szacunkowej. Łódź, dnia 9 kwietnia 1932 r. Komornik: (-) S. PRZYBORA.

Do akt Nr. 1789/31 r. OGŁOSZENIE. Komornik Sądu Grodzkiego w Łodzi, rewiru 3-go, zamieszkały w Łodzi, przy ul. Mielczarskiego 14, na zasadzie art. 1030 U. P. C. ogłasza, że w dniu 19 kwietnia 1932 r. o godz. 10-ej rano, w Łodzi, przy ul. Wysokiej Nr. 31, odbędzie się sprzedaż z przetargu publicznego ruchomości, należących do Józefa Weikerta i składających się z samochodu marki „Piat”, oszacowanych na sumę zł. 2150.— Łódź, dnia 9 kwietnia 1932 r. Komornik: K. SUZIN.

Do akt Nr. 455/32 r. OGŁOSZENIE. Komornik Sądu Grodzkiego w Łodzi, rewiru 8-go, zamieszkały w Łodzi, przy ul. Żeromskiego 25, na zasadzie art. 1030 U. P. C. ogłasza, że w dniu 26 kwietnia 1932 r. o godz. 10-ej rano, w Łodzi, przy ul. Narutowicza Nr. 96, odbędzie się sprzedaż z przetargu publicznego ruchomości, należących do Emila Hadrjana i składających się z mebli domowych, oszacowanych na sumę zł. 30.100.— Łódź, dnia 5 kwietnia 1932 r. Komornik: (-) J. JABCZYK.

Dźwiękowy Kino-Teatr „Przedwiośnie”



Żeromskiego 75-76 rog. Kopernika

ostatnie 2 dni

SHED

cca 750 m² z pomieszczeniem na kantor, możliwie z napędem parowym na 35 HP

poszukuje do wynajęcia lub wydzierżawienia. Tel. 1 9-42 od 8-ej — 2-ej i od 3 — 7-ej.

DOCENT **Jr. med. Adolf Falkowski** Dyrektor „Kochanówka” Choroby nerwowe i psychiczne przyjmuje ul. Piotrkowska 64, m. 4 w pomedziatki, środy i piątki od godz. 4 do 6-ej. Tel. 102-62.

Do akt Nr. 331/31 r. OGŁOSZENIE. Komornik Sądu Grodzkiego w Łodzi, rewiru 4-go, zamieszkały w Łodzi, przy ul. Traugutta 10, na zasadzie art. 1030 U. P. C. ogłasza, że w dniu 20 kwietnia 1932 r. o godz. 10 rano, w Łodzi, przy ul. Piotrkowskiej 104, odbędzie się sprzedaż z przetargu publicznego ruchomości, należących do Masy Upadłości firmy „Lusternik i Ziótkowski” i składających się z 15 warsztatów tkackich i snowada oszacowanych na sumę zł. 7.400.— Łódź, dnia 8 kwietnia 1932 r. Komornik: (-) S. ZAJKOWSKI.

Do akt Nr. 581/32 r. OGŁOSZENIE. Komornik Sądu Grodzkiego w Łodzi, rewiru 4-go, zamieszkały w Łodzi, przy ul. Traugutta 10, na zasadzie art. 1030 U. P. C. ogłasza, że w dniu 20 kwietnia 1932 r. o godz. 10 rano, w Łodzi, przy ulicy Nawrot Nr. 32, odbędzie się sprzedaż z przetargu publicznego ruchomości, należących do Marii Lychowskiej Szlamowicz i składających się z mebli oszacowanych na sumę zł. 550.— Łódź, dnia 30 marca 1932 r. Komornik: (-) S. ZAJKOWSKI.

Do akt Nr. 788/32 r. OGŁOSZENIE. Komornik Sądu Grodzkiego w Łodzi, rewiru 7-go, zamieszkały w Łodzi, przy ul. Kilińskiego 96-a, na zasadzie art. 1030 U. P. C. ogłasza, że w dniu 20 kwietnia 1932 r. o godz. 10-ej rano, w Łodzi, przy ul. Pomorskiej Nr. 19, odbędzie się sprzedaż z przetargu publicznego ruchomości, należących do Nuchema Fiedego i składających się z różnych rzeczy oszacowanych na sumę zł. 580.— Łódź, dnia 30 marca 1932 r. Komornik: (-) S. GÓRSKI.

Do akt Nr. 2616/31 r. OGŁOSZENIE. Komornik Sądu Grodzkiego w Łodzi, rewiru 7-go, zamieszkały w Łodzi, przy ul. Kilińskiego 96-a, na zasadzie art. 1030 U. P. C. ogłasza, że w dniu 26 kwietnia 1932 r. o godz. 10-ej rano, w Łodzi, przy ulicy Piotrkowskiej Nr. 28, odbędzie się sprzedaż z przetargu publicznego ruchomości, należących do Eugeniusza Trojańskiego i składających się z mebli oszacowanych na sumę zł. 5.700.— Łódź, dnia 5 kwietnia 1932 r. Komornik: (-) S. GÓRSKI.

Do akt Nr. 735/32 r. OGŁOSZENIE. Komornik Sądu Grodzkiego w Łodzi, rewiru 7-go, zamieszkały w Łodzi, przy ul. Kilińskiego 96-a, na zasadzie art. 1030 U. P. C. ogłasza, że w dniu 26 kwietnia 1932 r. o godz. 10-ej rano, w Łodzi, przy ulicy Pomorskiej Nr. 41, odbędzie się sprzedaż z przetargu publicznego ruchomości, należących do f-mv: „Jakub Fuks i S-ka” i składających się z mebli oszacowanych na sumę zł. 1060.— Łódź, dnia 31 marca 1932 r. Komornik: (-) S. GÓRSKI.

Zatwierdzone przez Ministerstwo W. R. I. O. P. **KURSY ZAWODOWE KROJU i ROBÓT** mistrzowi cechu A. Kopydłowski. Kursy kroju, szycia, bielizniarstwa, robót ręcznych za opłatą 20 zł. miesięcznie. Nauka gruntowna teoretyczna i praktyczna najnowszym systemem Paryskiej Akademii. Kończącym świadectwa. — Zapisy w kancelarii Kursów, Piotrkowska 154.

Wspólnika POSZUKUJE z kapitałem 20.000 zł. do dobrze prosperującego interesu handlowo-przemysłowego w Bydgoszczy, egzystującego od 1921 r. Ofercy do Biura Ogłoszeń „Par”. Bydgoszcz, Dworcowa 54 pod „Rodowity Łodzianin”.

TKALNIA posiadająca kilkadziesiąt krosien ang. PRZYJMUJE do TKANIA, SNUCIA i KROCHMALENIA w paczkach i na X cewkach. Pośrednictwo požadane. Oferty sub: „H. F.” do adm. pisma.

Skład fabryczny firmy **„ARTORAM”** Piotrkowska 66 Tel. 232-39 Sprzedaż listew do ram i tapet oraz oprawa obrazów. Wielki wybór ram do firanek i obrazy artystyczne. Ceny fabryczne, dogodne warunki.

DRZEWKA po cenach znizonych. Owocowe, jagodowe, ozdobne, piramidy, placzaki, szpalery, róże: sztamowe, nncze, bukietowe od 1.— zł. Kwiaty zimotrwałe, dalsze, miedzynok, bratki, miedzynok, oraz nasiona, warzywne, kwiatowe, traw, gwarantowane, poleca **Leon Kozłowski** ul. PRZEDZALNIANA 85, tel. 115-02, tramw. nr. 3.

Przedsiębiorstwo handlowe ze składem w Śródmieściu, 20 lat egzystujące, bez długów, z kapitałem, polaczy się z Innem ewent. obejmie zastęstwo lub sprzedaż tylko poważnego artykułu branży niewłókienniczej. Wspólnik z kapitałem do 50 tysięcy złotych niewykuczony. Cel: rozszerzenie — zmniejszenie kosztów. Oferty pod „B. D.” do admin.

Przedsiębiorstwo handlowe z wyrobioną pierwszorzędną klientelą, w najlepszym punkcie ul. Piotrkowskiej, jest do odstąpienia z powodu choroby właściciela. Poważni reflektanci złożą oferty do administracji „Republiki” dla „O. K.”

PRACOWNIA OKRYĆ DAMSKICH M. Kaliski Zielona 11 została przeniesiona na Śródmiejska nr. 10, front, II piętro, poleca najnowsze modele francuskie i angielskie.

WILLA pokoi z kuchnią, dwa służbowe, garaż etc. z dużym ogrodem ozdobnym i warzywnym do wynajęcia Wólczańska 243 a.

NOWOGZESNA PRACOWNIA GORSETÓW „POLA” mu zaszczyt zawiadomić Sz. Kliencie, iż z dniem dzisiejszym przeniesiona została z ul. Przewalskiej 31 na ul. SIENKIEWICZA 31, arler, lewa oficyna 2-gie wejście, tel. 246-69. Posiada stale najnowsze modele paryskie po cenach przystępnych.

FIRANKI Story, Kapy, Obrusy po znacznie znizonych cenach w wielkim wyborze poleca **PRACOWNIA ROBÓT RĘCZNYCH Piotrkowska 90**, tel. 155-59. — Wykwintna damska bielizna, pyjamy, szlafroki.

ZAWIADOMIENIE. Niniejszym zawiadamiam Sz. Kliencie iż po opuszczeniu stanowiska kierownika i Kroczę pracowni J. Moszkowicza **otworzyłem własną pracownię okryć damskich i futer przy ul. Piotrkowskiej 26, Tel. 231-88** i po powrocie z Paryża polecam najnowsze modele pierwszorzędnych okryć paryskich na sezon wiosenny i letni. Ceny możliwie przystępne. Z poważaniem **SZ. KOŁTUN** Piotrkowska 26, Tel. 231-88. On parle français

Meble w wielkim wyborze całe urządzenia oraz pojedyncze sztuki po cenach przystępnych poleca **M. Flakowicz** PIOTRKOWSKA 145, w podwórzu.

LECZNICA LEKARZY SPECJALISTÓW I GABINET DENTYSTYCZNY PRZY GÓRNYM RYNKU Piotrkowska 294, tel. 122-89. (przy przystanku tramw. pabjanickich) Czynna od 10-ej rano do 7-ej wiecz. w niedziele i święta do 2-ej po poł. Wszystkie specjalności i dentystryka. Kaniela świetlna, lampa kwarcowa, elektryzacja, Roentgen, szczenięcia, analizy (mocz, krew, płocin wydzielin itd.). Operacje, opatrunki, leczenie zylaków zastrzykami. Wizyty na miasto. Porada 4 złote. Porada dentystryczna oraz wenerologiczna dla chorób skórnych i wenerycznych porada 3 złote.

Kwiaty egzotyczne z cellonu. Wielki wybór. — Niskie ceny. **Palmy na biurka.** Na telefoniczne żądanie wysyła się kolekcję do obejrzenia. Łódź, Piromowicza 2, m. 24, tel. 181-47.

GABINET HIGIENY KOSMETYCZNEJ „LADY” Cegielniana 7, m. 8, front, tel. 209-18. Wszelkie zabiegi wchodzące w zakres racjonalnej kosmetyki. Ceny umiarkowane.

Baczność, Łodzianki! Znana mistrzyni cechu rosyjskiego i polskiego F. GRYNBLAT, która istnieje od 1902 roku chce dać możność szerokim warstwom społeczeństwa nauczenia się tak opłacalnego tchu jakim jest krawiectwo i bielizniarstwo nauca kroju, szycia i modelowania teoretycznie i praktycznie (na materiałach) systemem szkół paryskich i angielskich. Cała nauka trwa 3 miesiące i kosztuje tylko 75 zł. Kończącym świadectwa. Za gruntowne nauczanie gwarantuje. UWAGA: Nauczam również bielizniarstwa, systemem szkół wiedeńskich. Dla niezamożnych ulga. F. GRYNBLAT, Żeromskiego 9, nr. of. I p., m. 35, Telefon 231-03

PIELEGNIARKA obszerna, w centrum miasta, nadająca się na większe przedsiębiorstwo biurowe, lub też restaurację do oddania. Tamże obszerne, suchie SKŁADY do WYNAJĘCIA. Ofertę sub „Lokal obszerne” do biura ogł. S. Fuchsa, ul. Piotrkowska Nr. 50.

DR. MED. Z. DATYNER urolog Choroby nerek, pęcherza i dróg moczowych. PIROMOWICZA 2, Tel. 148-95. Przyjmuje 6—8-ej.

Dr. med. Czesław Rostkowski ul. św. Anny 19, tel. 172-80. Elektroterapia Lampa „Helium”

INSTITUT DE BEAUTE ANNA RYDEL, założ. w 1924 r. Łódź, Piotrkowska 111, godz. przyjęć 10-2, 3-8, Śródmiejska Nr. 16, tel. 169-92 godz. przyjęć 10-8. I. NAJNOWSZE metody racjonalnej kosmetyki, leczniczej i toaletowej: usuwanie wszelkich defektów skóry i włosów. Zabiegi odmładzające, maski i preparaty hormonalne, etc. Bezpowrotne usuwanie szpecącego owłosienia elektrolizą. II. PORADNIA, pielęgnacji, Urody, dla Pań i Panów. III. „IBAR” preparaty kosmetycz. indywidualnie stosowane w zależności od wieku i rodzaju cery. SZKOŁA KOSMETYCZNA zatw. przez władze państwowe.

ostatnie 2 dni

Największy sukces dźwiękowej produkcji realizacji Cecil B. de Mille'a p. t. **MADAME SZATAN** W rolach głównych: Kay Johnson, Reginald Deny i Liljan Roth. — Nad program wesola komedia i ciekawe aktualności filmowe. Początek seansów w dni powsz. o godz. 5 p. p. W niedziele i święta o godz. 3 p. p. Ze względu na rozkład tramwajów, dla wygody Sz. Publiczności ostatni seans o godz. 9 wiecz. Ceny miejsc: I — 1,30, II — 90 gr., III — 60 gr. UWAGA: W niedziele i święta są wyświetlane poranki od godz. 1 p. p. wszystkie miejsca po 30 gr. Następny program: „FALSZYWY MARSZALEK”. W rolach tytułowych Vlasta Burian i Rada - Rada. Kupony ulgowe po 75 gr. ważne na wszystkie miejsca we wszystkich dni z wyjątkiem sobót, niedziei i świąt. UWAGA. Passe - partout i bilety wolnego wejścia w niedziele i święta bezwzględnie nieważne.

Baczność!

Bocian się zbliża czy masz już bieliznę niemowlęcą?



Specjalny dział **OBUWIA** dzieciennego

Buciki od zł. 8.75

Pantofelki od zł. 8.75

do nabycia u
J. FRYMERA
Piotrkowska 75 Filije: Piotrkowska 112



Wpiew Teraz
Prawdziwym ubojenem dla cierpiących na nerwy jest moja broszura, niedawno wydana. W książeczce tej omówione są liczne, długoletnie doświadczenia w sprawie przyczyn, powstania oraz leczenia cierpiących nerwowych. Te ewangeliję zdrowia wysyłam zupełnie bezpłatnie każdemu, kto napisze do mnie pod niżej wskazanym adresem. Tysiące podziękowań najlepiej świadczą o tem, jak cennymi i skutocznymi są zawarte w tej broszurce skrętnie, sumienne, doświadczenia dla dobra cierpiącej ludzkości. Każdy, kto należy do leczenia zastępu chorych na nerwy powinien sprowadzić sobie moją kojącą książeczkę. Każdy kto cierpi na rozłargnienie, obawę przestrzeni, osłabienie pamięci, nerwowy ból głowy, bezsenność, zaburzenie żołądka, przewrażliwienie, bóle w stawach, ogólne lub częściowe osłabienie ciała lub też na inne liczne objawy, ten powinien sprowadzić sobie moją kojącą książeczkę. Kto ją uważnie przeczyta, ten zdobędzie uspakajające przeświadczenie, oraz pewność, iż do zdrowia i radości życia, prowadzi prosta droga. Nie zwlekajcie lecz napiszcie jeszcze dzisiaj!

ERNEST PASTERNAK, Berlin, S.O. Michaelkirchplatz N. 13. Oddział 137

NOWO TWORZONY INSTYTUT NOWOCZESNEJ RACJONALNEJ KOSMETYKI LEKARSKIEJ
H. M. BUCHAROWA
p. tach. kier. lek.
Piotrkowska 76, II piętro, tel. 112-33

Pielęgnowanie, leczenie i usuwanie wad skóry, cery, włosów, brodawek, zmarzaczek, zwiotczałość mięśni, piegów, plam, łupież i t. p. Leczenie elektrycznością, światłem i ciepłem (galwanizacja, Farad, Elektroliza, d'Arsonval, Kwarc, Sol., Vitalux). Ceny przystępne. Godziny przyjęcia dla Pań i Panów 11-2 i 4-8. W niedziele i święta 10-4

Znane gospodyniom



Mydło **TRÓJKA**

Najnowsze materiały na ubrania i palta damskie i męskie z najlepszych fabryk bielskich, tomaszowskich i Leonhardta

poleca
ŚLAD SUKNA I KORTÓW
Beia A. i R. MILGROM
PIOTRKOWSKA 36, tel. 225-95.
I-sze p. front

ZAKŁAD KRAWIECKI UCZNIOWSKI
Sezon wiosenno-letni rozpoczęty.

M. MIGDAŁ GDANSKA 59, TELEFON 108-30

UWAGA: Mundurki stare do Gim. p. IDZIKOWSKIEGO już do nabycia.

PORADNIA WENEROLOGICZNA
Lekarzy - specjalistów
ZAWADZKA 1.
tel. 205-38
czynna od 8 rano do 9 wieczór.
11-1 przy mu.
2-3) kobieta-lekarz
w niedzielę i święta od 9-2 pp.
leczenie chorób WENERYCZNYCH I SKÓRNYCH
Porada 3 zł.

Dr. med.
H. Lubicz
Choroby skórne, weneryczne i moczopłciowe.
Cegielniana № 7
telefon 141-32
Przyjmuje od g 8-10 11-2, 5-8 w. niedziele i święta od 9-11

OLLA GUM..!

Wasze zdrowie, Szczęście i powodzenie życiowe, Duże ofiary materialne zależne są od jakości towaru. Nie każdy dowolnie zachwala any towar, lecz w ciągu dziesiątków lat w całym świecie wypróbowana jakość zasługuje na Wasze zaufanie.
TYLKO „OLLA“

DOKTOR W. Łagunowski
Piotrkowska 70, tel. 181-83.
Choroby skórne, weneryczne i moczopłciowe
(Naświetlanie promieniami Roentgena)
Przyjmuje od 8 i pół do 10 i pół, od 1 do 2 i pół i od 6 do 8 i pół wiecz. W niedzielę i święta od 10 r. do 1 pp

DOKTOR H. Wołkowyski
Cegielniana № 4,
telefon 216-90.
choroby weneryczne, skórne, i moczopłciowe.
Przyjmuje od godz. 8-2 i od 5-9, w niedzielę i święta od g. 9-1.

SPOŁOZIELNIA MLECZARNIA W BRZEŹA.U
poleca **MASŁO WYBOROWE** codziennie świeże
Sprzedaż masła i sera **W. PALCZEWSKI**
TRAUGUTTA 8. Tel. 183-80.
Do nabycia we wszystkich sklepach i mleczarniach.

Dr. J. NADEL
akuszer-ginekolog
Godziny przyjęć od 3-5 i 7-8
POMORSKA 7
TELEFON 127-84

Dr. S. Kantor
Choroby skórne, weneryczne i moczopłciowe
Ewangelicka 2, tel. 129-45
Przyjmuje od 8-2 i 6-8
Dla pań od 5-6

KROZU
nowoczesnego, szychcia, i modelowania wyczuła i zalwierdzone przez Min. Oświaty, Kursy Mi-strza Paryskiej Aka-demii, Cechu Warzawskiego i Lodzkiego E. Wisniewskiego, nagrodzonego złotym medalem i dypl. w Paryżu, Frankfurcie i Dreźnie. Jedyne kursy w Polsce im. Łodzi wyczułace bez pomocy form bibul kowch. „System krojenia odrazu na materiałach”, opatentowanym za Nr. 12644. Kończącym świadectwa szkolne Zyczącym podre-cznik. Piotrkowska 64.

Dr. med.
SOMMER
Ul. 6-go Sierpnia 1, telefon 220-26.
choroby skórne, weneryczne i kobiece.
Od 9-1 i 5-9. Niedz. od 10-1.

Dr.
W. BALICKA
ul. Piotrkowska 200
róg Pustej
Nr. tel. 194-03.
Choroby skórne i weneryczne przyjmuje wyłącznie kobiety i dzieci od 1 do 3 i od 7 do 8-cj

Dr. Med.
L. NITECKI
choroby skórne, weneryczne i moczopłciowe
NAWROT 32. Tel. 213-18
przyjmuje od 8-10 rano i od 4-8 wie-zór, w niedz. i święta od 9-12 w pol.

Dr. med.
Różaner
Dzielnia № 9, tel 128-98
Specjalista chorób skórnych, wenerycznych i moczopłciowych.
Przyjm. od 8-10 i 4-8 w niedz. i święta od 9-12.

Doktor
REICHER
Choroby skórne, weneryczne i moczopłciowe.
Południowa 28, tel. 201-93
przyjmuje od 8-11 rano i od 5-8 wiecz. w niedziele i święta od 9-1.

Doktor
KLINGER
Spec. chor. weneryczn. skórnicy i włosów (porady seksualne).
ANDRZEJA 2. TEL. 132-28
Przyjmuje od 9-11 i 5-8, w niedziele i święta od 10-12

Doktor
Ludwik FALK
Choroby skórne i weneryczne
NAWROT 7, tel. 128-07.
Od 10-ej do 12-ej i od 5-ej do 7-ej

Dr. med.
M. Feldman
AKUSZER-GINEKOLOG
Zawadzka 10. Tel. 155-77
przyjmuje 9-12 i od 3-6 popoł.

Dr. med.
Niewiażski
Andrzeja 5, tel. 159-40.
Choroby skórne, weneryczne i moczopłciowe.
Przyjmuje od godz. 8-11 i od 5-9, w niedziele i święta od 9-1.

DR. MED.
M. HELLER
chor. skórne, weneryczne i moczopłciowe
NAWROT Nr. 2. Telefon 179-89
przyjmuje do 10 rano i od 4-8 ppł dla pań spec. od 4-5-ej, niedz. i święta od 11 do 2 po poł.

Gabinet kosmetyki i toaletowej
S. SZWAŁBOWA
Dypl. uniwersytecki
Moniuszki 1 front II piętro tel. 127-99
Usuwanie wszelkich defektów cery i zpecających włosów wypróbowaną najdoskonalszą metodą
Przyjmuje 10-2 i 4-8

MYDŁO „SKAŁA” NAJLEPSZE



Czas pomyśleć o przechowywaniu **FUTER I GARDEROBY** najlepiej je chroni przed **MOLAMI I KURZEM** chemicznie sprężany hermetycznie zamknięty worek ochronny **„MOLOCHRON”**
Cena zł. 1 gr. 50 sztuka.
Do nabycia we wszystkich składach aptecznych.
Przedstawiciel na województwo łódzkie (mż. **B. ROTKOWICZ**, Łódź, Ceglinańska 69 tel. 171-84

BIURO TŁUMACZEŃ I PRZEPISYWAŃ
Wacław Górajówny
Łódź, Andrzeja 9. Tel. 236-40.
TŁUMACZENIA Z JEZYKÓW OBCYCH NA JEZYK POLSKI I Z POLSKIEGO NA JEZYKI OBCIE.
Powielanie: Cenników, ofert, cyrkularzy, załączników i t. p.
ZALATWIANIE KORESPONDENCJI HANDLOWEJ

PRZEPROWADZKI
ŁÓDZKIE PRZEDSIĘBIORSTWO TRANSPORTOWANIA MEBLI I TOWARÓW
M. LENTZ & ODDZ. PRZEJAZD 2
SKŁADY DO PRZECHOWANIA MEBLI
OPAKOWANIA
TELEF. 131-26

DRZEWKA OWOCOWE PARKOWE IGLASTE
krzewy, róże, rośliny zimotrwałe DAI JF. GEORGINIE,
NASIONA WARZYWNE KWIAKOWE I TRAWY
poleca **JERZY KOBACZKOWSKI**
Zakład Ogrodniczy, Łódź, ul. Piotrkowska 241.
Ceny jak w szkółkach.

Plac z bocznica znać dużej się na stac. Łódź-Kaliska, dogodnie położony do śródmieścia
DO WYNAJĘCIA
na przystępnych warunkach. — Zgłoszenia sub. „Plac” przysłać się składać w b. urz. ogłoszeń Fuchsa Piotrkowska 50

Dr. med.
I. Silberstrom
Choroby skórne, weneryczne i moczopłciowe
Zielona 11, tel. 113-42.
przyjmuje od godz. 4-8, w niedziele i święta od 9-1 po poł.

Dr. med.
Felix Skusiewicz
Andrzeja 11.
Telefon 137-41.
Choroby skórne weneryczne moczopłciowe w godz. przyjęć: 9-11 rano 5-7 1/2 po poł.

DR. MED.
Jerzy Sudya
Choroby kobiece i akuszerja
Zielona 30, tel. 115-27
Przyjmuje od 5-7-ej.

KUCHENNE
meble nowo zesne, korytarze i pokoje dziecinne poleca znana firma
PO CENACH NISKICH.
SZ. DZIECIARSKI, Piotrkowska 16 w podwórzu, oferuje sub. „Sumien na”

NA WIOSNE!

Obowiązkiem eleganckiej Pani jest poznanie ostatnich nowości

NA WIOSNE!

WELNY: Afghalaine - frissete... JEDWABIE: Crape Lyon... WIDZEWSKIE: na sukienki bluzeczki... OK KONSUM PRZY WIDZEWSKIEJ MANUFABRYCE S.A. ROKICINSKA 54. Dojazd tramwajami 10116

Kupno i sprzedaż KTO POSZUKUJE domu, placu, parceli, majątku, gospodarstwa, zgłasza się do Biura „Polruch”...

Na rozpoczynający się sezon budowlany!!! Cement wszelkich marek Żelazo konstrukcyjne i budowlane Belki żelazne Wapno i wszelkie inne materiały budowlane...

OSOBA skromna do pomocy w gospodarstwie, z syciem, na stałe lub przychodnie Piotrkowska 73 m. 28, telefon 109-60, adwokat Lasocki.

ANGIELSKIEGO udzielam. Złoty lekcja Przejazd 69, m. 10. ANGIELSKIEGO, francuskiego i niemieckiego udziela rutynowany pedagog...

MOTORY elektryczne nowe i używane okazują. Na tańsze źródło. Naprawa, przewijanie motorów...

MASZYNA gabinetowa, prawie nowa, tania do sprzedania. Pomorska 80 m. 25.

DOZORCA znający się na robotach gospodarczych oraz ogrodnictwie, do domu mieszkalnego w śródmieściu poszukiwany.

Matrymonialne. INTELIENTNY poważny pan na stanowisku, pragnący nawiązać znajomość z sympatyczną młodą panną.

SAMOCHOBY i motocykle używane. Kupno. Sprzedaż. Komisy. Zamiana Auto - Agencja, Gdańska 82, tel. 189-28

ROZNE meble prawie nowe do sprzedania. Zachodnia 57, m. 4.

POTRZEBNY pracownik fryzjerski lamcko-męski, odpróżniarka i manicurzystka. Brzezińska 5.

Letniska. W KOLUMNIE są do wynajęcia mieszkania na letnisku przy ul. Sandmierskiej...

OGROMNY rogowy plac w okolicy Górnego Rynku rozm. 100 na 30 do sprzedania ew. do wynajęcia. Telefon 122-76.

OKAZYJNIE sprzedam fraak. Abramowkiego 27 - 15.

SPECJALIZOWANA rysowniczką poszukuje posady w zakładzie graficznym, przyjmując również zamówienia na plakaty i inne prace graficzne.

Zagubione dokum. ZAGUBIONO kwit kaucyjny Elektrowni Łódzkiej na nazwisko Lipy Winnykamienia.

FRANKI, stary, kapy, filet szydełkowe i weneckie wyroby Pracownia ręcznych filców. M. Einhorn, Kilińskiego 49.

SPRZEDAM dom, 2 pokoje z kuchnią, nowo wybudowany w Rudzie Pabjanickiej, przystanek Marysin, Mościckiego 1, dawniej Górna Rynekowa, Komisarzyk, wiadomość na miejscu.

ABSOLWENTKA Uniwersytetu Warszawskiego ze znajomością hebrajskiego udziela lekcji. Ceny bardzo przystępne. Dzwonić 223-57.

Lokale. LADNY pokój umeblowany, frontowy do wynajęcia. Adrzeja 32, m. 7.

Żądacie niedoścignionej jakości Soków tylko z etykietą FERSO FERSO ORIGINALNE WYRABIA JEDYNE INŻ. IGN. C. FERST

SKLEP spożywczy w centrum miasta do sprzedania. Wład. Nawrot 16, Kowalecka.

DAM letnisko za wyrobienie mł. jakiegokolwiek posady. Informacji udzieli p. F. Ligocki. Nawrot 34.

Nauka i wychowanie. BERTA Iecksohn udziela lekcji gry fortepianowej i przyjmując akompaniament na godziny.

KUPĘ okazują w dobrym stanie białą oraz ubranka dla 3 letniego chłopca i półtorarocznej dziewczynki.

FRANCUSKI. Po powrocie z Francji udzielam lekcji i konwersacji. Ceny przystępne. Wólczańska 37, m. 4.

Zagubione dokum. ZAGUBIONO matrykułę Stanisławy Litmanówny, ucz. 5-jej klasy Gimn. im. Elżby Orzeszkowej.

SPRZEDAM sied. do ryb, ul. Napiorkowskiego 5, Mogilewski.

RODOWITY niemiec udziela bardzo tania niemieckiego (również innych języków) Piotrkowska 31, m. 6. Tel.: 209-56 od 9-2 i 5-10.

Lokale. POKÓJ umeblowany do wynajęcia dla 1-2 panów ul. 11-go Listopada 30, m. 34.

SZCZENIACZKI raterki czystej rasy do sprzedania. Przejazd 14, m. 20.

LEKCI i korepetycji udziela rutynowany nauczyciel. Zapóznionym materiałem skróconym. Przygotowuje do egzaminów. Specjalność: matematyka, polski. Wólczańska 29, m. 1, front, parter.

Lokale. POKÓJ słoneczny dwuosobowy, ewentualnie dla bezdzietnych, front, II p. Żeromskiego 4, m. 10.

SPRZEDAM okazują sypialnię z węgierskiego jesionu oraz pojedynczą garderobę i b' b' jotekę. Stolarska, ul. Lutomska 36.

UDZIELAM lekcji matematyki, fizyki i niemieckiego. Oferty lub adres proszę złożyć pod „N. D.” w administracji „Republiki”.

Lokale. DO WYNAJĘCIA 2 pokoje frontowe umeblowane lub pojedyncze, niekremowane bez mebli. Andrzejka 48, m. 11.

TARTAK w pełnym ruchu natychmiast sprzedam. Wiadomość Zgorz, ulica B. Josciewicza 45.

UDZIELAM lekcji matematyki, fizyki i niemieckiego. Oferty lub adres proszę złożyć pod „N. D.” w administracji „Republiki”.

Lokale. POKÓJ słoneczny, umeblowany, wieloletnie niekremitowane do wynajęcia, Piotrkowska 109, m. 19.

MASZYNY Singera gabinetowa sprzedam. Gotówka, raty. Ogrodowa 28, m. 16 w bramie na prawo.

UDZIELAM lekcji matematyki, fizyki i niemieckiego. Oferty lub adres proszę złożyć pod „N. D.” w administracji „Republiki”.

Lokale. POKÓJ słoneczny, umeblowany, wieloletnie niekremitowane do wynajęcia, Piotrkowska 109, m. 19.

Z POWODU wyjazdu jest do oddania zakład fryzjerski, męsko - damski, tanio. Wiadomość w administracji.

UDZIELAM lekcji matematyki, fizyki i niemieckiego. Oferty lub adres proszę złożyć pod „N. D.” w administracji „Republiki”.

Lokale. POKÓJ słoneczny, umeblowany, wieloletnie niekremitowane do wynajęcia, Piotrkowska 109, m. 19.

DO SPRZEDANIA dom 4-ro piętrowy, rogowy, lub zamienię na mniejszy. Dochód 30.000 zł. rocznie. Wiadomość w administracji.

UDZIELAM lekcji matematyki, fizyki i niemieckiego. Oferty lub adres proszę złożyć pod „N. D.” w administracji „Republiki”.

Lokale. POKÓJ słoneczny, umeblowany, wieloletnie niekremitowane do wynajęcia, Piotrkowska 109, m. 19.

SPRZEDAM maszynę do wyrabiania trójkątnych terek papierowych. Obie ręce można Składowa 40, m. 8, od 2 do 4-jej po poł.

UDZIELAM lekcji matematyki, fizyki i niemieckiego. Oferty lub adres proszę złożyć pod „N. D.” w administracji „Republiki”.

Lokale. POKÓJ słoneczny, umeblowany, wieloletnie niekremitowane do wynajęcia, Piotrkowska 109, m. 19.

PALIKI do drzewek owocowych. Skład drzewa, Rzgowska 112, telefon 187-21.

UDZIELAM lekcji matematyki, fizyki i niemieckiego. Oferty lub adres proszę złożyć pod „N. D.” w administracji „Republiki”.

Lokale. POKÓJ słoneczny, umeblowany, wieloletnie niekremitowane do wynajęcia, Piotrkowska 109, m. 19.

SPRZEDAM tania na pożyczki maszynę i druga na 144 ily oraz renderkę dziecięcą. Napiorkowskiego 23, m. 10.

UDZIELAM lekcji matematyki, fizyki i niemieckiego. Oferty lub adres proszę złożyć pod „N. D.” w administracji „Republiki”.

Lokale. POKÓJ słoneczny, umeblowany, wieloletnie niekremitowane do wynajęcia, Piotrkowska 109, m. 19.

OKAZYJNIE sprzedam sypialnię z węgierskiego jesionu. 2-wie pary łóżek, biura i stoł. 11-go Listopada 31.

UDZIELAM lekcji matematyki, fizyki i niemieckiego. Oferty lub adres proszę złożyć pod „N. D.” w administracji „Republiki”.

Lokale. POKÓJ słoneczny, umeblowany, wieloletnie niekremitowane do wynajęcia, Piotrkowska 109, m. 19.

SPRZEDAM maszynę do szycia rekawiczek tania. 11-go Listopada Nr. 16, Jolny.

UDZIELAM lekcji matematyki, fizyki i niemieckiego. Oferty lub adres proszę złożyć pod „N. D.” w administracji „Republiki”.

Lokale. POKÓJ słoneczny, umeblowany, wieloletnie niekremitowane do wynajęcia, Piotrkowska 109, m. 19.

RADJO 4 lampowe Nora sprzedam. Łódź, Rokicińska 33, m. 13.

UDZIELAM lekcji matematyki, fizyki i niemieckiego. Oferty lub adres proszę złożyć pod „N. D.” w administracji „Republiki”.

Lokale. POKÓJ słoneczny, umeblowany, wieloletnie niekremitowane do wynajęcia, Piotrkowska 109, m. 19.

DRZEWKA, krzewy owocowe i ozdobne. Tuże świerki i t. p. polecała szkółki Stońskiego. Łódź - Zdrowie Dojazd tramw. Nr 15.

UDZIELAM lekcji matematyki, fizyki i niemieckiego. Oferty lub adres proszę złożyć pod „N. D.” w administracji „Republiki”.

Lokale. POKÓJ słoneczny, umeblowany, wieloletnie niekremitowane do wynajęcia, Piotrkowska 109, m. 19.

NA RATY od 5 złotych tygodniowo każdy może dostać materace otomany, tapczany, kozetki, krzesła, fotel-łóżko. Solidne wykonanie tylko u tapicera A. Brzezinskiego, Sienkiewicza 52 róg Nawrot.

UDZIELAM lekcji matematyki, fizyki i niemieckiego. Oferty lub adres proszę złożyć pod „N. D.” w administracji „Republiki”.

Lokale. POKÓJ słoneczny, umeblowany, wieloletnie niekremitowane do wynajęcia, Piotrkowska 109, m. 19.

M. Besser

FABRYKA MEBLI-ARCHITEKTURA WNĘTRZ.
Egz. od 1897 r. - NARUTOW CZA 16, Tel. 205-70

Niebywała okazja!!

Całkowita wyprzedaż składu najnowszych modeli w pierwszorzędnym wykonaniu po niebywale niskich cenach. Meble starszych modeli w kompletach oraz częściach sprzedają o 75 proc. niżej ceny. Czas trwania wyprzedaży 2 miesiące.

Lokale

1000 ce
MIESZKANIA, LOKALI
fabrycznych handlowych, biurowych
SKLEPÓW

we wszystkich dzielnicach miasta od najtańszych do najbardziej komf. Przeszło

600
Pokojów umeblowanych z klatki schodowej
poleca **JEDYNE** pod względem organizacyjnym w Łodzi **BIURO „POLRUCH”**
Al. Kościuszki 27, front parter, Tel. 141-01 i 132-01.

ZŁ. 225.- **KWARTALNIE** 2 pokoje z kuchnią, wygodami I piętro, ulica Zielona poleca biuro „Geguz”, Piotrkowska 81, tel. 105-39.
KOMORNE przedwojenne bez odstepnego, pierwszorządne 3-pokojowe mieszkanie na Piotrkowskiej poleca biuro „Geguz”, Piotrkowska 81, tel. 105-39.
ZŁ. 30.- **MIESIĘCZNIE** bez odstepnego od gospodarza pokój, ulica Zielona oraz pokoje z kuchnią poleca biuro „Geguz”, Piotrkowska 81, tel. 105-39.

Anodówki

120 volt zł. 13.50
z kartą gwarancyjną, nowy ulepszony typ, wprost z
Fabryki w Łodzi, Abramowskiego 7

kilka kroków od rogu Piotrkowskiej i Radwańskiej.

3-POKOJOWE mieszkanie, słoneczne, gaz i elektr. w dzielnicy Górnej do oddania. Wiad. tel. 101-14.

POKÓJ umeblowany frontowy, telefon, do wynajęcia z zaraz solidnemu panu Piotrkowska 83, front III piętro, m. 10.

MIESZKANIE do oddania 3 pokoje z kuchnią, 11-go Listopada 38, front, I piętro.

NIEKREPUJACY pokój lub dwa z umeblowaniem, wygodny, centralne ogrzewanie, Żeromskiego 37, II p. m. 14, od 9 do 11, 2 do 4, 9 wiecz.

I EW. 2 ŁADNIE umeblowane pokoje z telefonem do wynajęcia, Andrzejka 7, fr. I p., m. 4, od 2-5 p.p.

NIEKREPUJACY, słoneczny umeblowany pokój odnajme solidnej osobie, Wólczńska 165, of. I p m. 27, od 3-7

ODDAM (izr.) pokój z niekrepującym wejściem z meblami lub bez, ewent. małżeństwu, Lipowa 53, front, m. 11.

POKÓJ umeblowany z niekrepującym wejściem od zaraz do wynajęcia, Szkolna 13, m. 7.

SKLEP z mieszkaniem do wynajęcia, Wiadomość Kilińskiego 86 w zakładzie krawieckim.

KTO POSZUKUJE mieszkania, lokalu fabrycznego, biurowego, pokoju z klatki schodowej, zgłasza się do jedynego pod wzgl. organizacyjnym w Łodzi biura „POLRUCH”, Al. Kościuszki 27, telefon 141-01, 132-01.

POKÓJ umeblowany słoneczny z niekrepującym wejściem do wynajęcia, Nawrot 30, front m. 15.

WARSZTATY, garaże, magazyny do wynajęcia, Przejazd 69 u gospodarza.
POSZUKUJE 5-pok. mieszkania bez odstepnego w Śródmieściu. Oferty do admin. sub: „9”.

ŁADNIE umebl. 2 pokoje (o 2 i 1 oknie) odnajme solid. kultur. osobom lub bezdz. małż., Oddzielne wejście, I piętro, elektr., wygodny, Wiadomość: Poludniowa 18, Gimnazjum, w godz. 12-6.

POKÓJ elegancki, słoneczny z wygodami odnajme inteligentnej osobie poled. izrael., Pomorska Nr. 6 m. 39.

ODSTAPIE mieszkanie zaraz, pokój z kuchnią, z powodu wyjazdu, Zachodnia 39 m. 6.

POKÓJ frontowy duży, ładnie umeblowany i mniejszy do wynajęcia, Piotrkowska 99, II p. fr. m. 2.

ODDAM połowe sklepu za komorne, oraz przyjmie do wspólnego pokoju z utrzymaniem lub bez. Oferty „Fachowiec” do dn. 12 b. m.

POKÓJ umeblowany do wynajęcia, ewentualnie z pianinem, Piotrkowska 82, m. 41.

DUŻY, frontowy, umeblowany pokój do wynajęcia. Telefon i łazienka, Gdańska 28 m. 4, od 2-5.

ŁADNY biało-umeblowany pokój z niekrepującym wejściem do wynajęcia, Piłsudskiego 74, m. 13 I piętro.

POKÓJ słoneczny tani odnajme, ul. Solec Nr. 12 I piętro, Nowa-Mania.

RÓŻNE lokale do wynajęcia, Al. Kościuszki 41, dozorca.

POKÓJ lub dwa z używalnością kuchni do wynajęcia, Lipowa 20 m. 12.

POSZUKUJE 2-3-pokojowe mieszkanie słoneczne z wygodami bez odstepnego. Of. z pod. komornego sub: „A. S. N.”.

PRZYJME na mieszkanie dwie osoby, albo jedną, ul. Limanowskiego 19, m. 25.

SŁONECZNY, ładnie umeblowany, czysty pokój po przystępnej cenie do wynajęcia, Śródmiejska 46 m. 6, II p.

3-POKOJOWE mieszkanie komfortowe z wszelkimi wygodami w nowoczesnym domu przy ul. 11-go Listopada 37-a do wynajęcia. Wiadomość u gospodarza.

5-POKOJOWE mieszkanie komfortowe z wszelkimi wygodami w nowoczesnym domu przy ul. 11-go Listopada 37-a do wynajęcia. Wiadomość u gospodarza.

2 POKOJE z kuchnią i altanką do wynajęcia, Przejazd 69 m. 10.

SALA fabryczna powierzchni 550 m² o podwójnym świetle do wynajęcia. Dzwonić 102-78.

DUŻY POKÓJ słoneczny z niekrepującym wejściem, używalnością telefonu do wynajęcia eleganckiej pani, Zawadzka 38 m. 8.

SAMOTNA odda tani pokój umeblowany I piętro, wszelkie wygodny, niekrepujące wejście, Kilińskiego nr. 44, m. 27.

POSZUKUJE 2 pokoi jako sublokator. Wiadomość: Śródmiejska 29, front, II piętro, m. 6, Fuchs. Tamże lodownia do sprzedania.

POKÓJ umeblowany do wynajęcia, wejście z klatki schodowej, Główna nr. 46, m. 29.

2 POKOJE z kuchnią do wynajęcia na stałe. Willa w lasku, Radogoszcz, ul. Generała Sowińskiego nr. 26. Wiadomość na miejscu.

MILY, biało umeblowany pokój tani do oddania. Może być z utrzymaniem, Sienkiewicza 61, dentysta.

PRZYJME pana lub panią na mieszkanie, ul. Andrzejka nr. 10, m. 13.

POKOIK mały, umeblowany do wynajęcia, Piotrkowska 6, m. 10, lewa oficyna.

2 LUB 3 POKOJE z kuchnią i wygodami bez odstepnego poszukiwane. Płace za pół roku z góry. Oferty pod „A. M.”.

W PABJANICACH poszukuje się umeblowanego pokoju oraz używalności drugiego na godzinę popołudniową. Oferty z podaniem ceny sub: „XY”.

POSZUKUJE 3 pokoje w pobliżu ul. Piotrkowskiej do II piętra. Tel. 170-70 Wron.

Ceny rewelacyjnie niskie!

Na sezon wiosenny polecamy

OBUWIE

w wielkim wyborze

MĘSKIE najnowszych fasonów, gwa
DAMSKIE ranslowanej trwałości
DZIECIENNE

J. WINDMAN
Piotrkowska 35
tel. 112-23.



Ceny rewelacyjnie niskie!

POKÓJ z kuchnią i przedpokojem na parterze z wygodami w centrum miasta do oddstapienia. Wiadomość, ul. Nawrot Nr. 23, m. 11.

POSZUKUJE pokoju umeblowanego, w centrum miasta, do II piętra z klatki schodowej ewentualnie z przedpokojem. Oferty „Solidny”.

ŁADNY, umeblowany pokój z niekrepującym wejściem i wszelkimi wygodami do wynajęcia, Al. I Maja 29, m. 10.

DO WYNAJĘCIA, słoneczny, balkonowy, umeblowany pokój dla 1-2 osób, Radwańska 3, m. 9.

POKÓJ umeblowany, słoneczny, niekrepujące wejście do wynajęcia, Piotrkowska 81, m. 35, 2-ga brama, II p. Zastąpi 3-9.

SŁONECZNY pokój z kuchnią lub oddzielnym od zaraz do wynajęcia, Aleksandryjska 34, I p. szklane drzwi, Liniańska.

POKÓJ umeblowany z osobnym wejściem odnajme, Żeromskiego 11 m. 18 front, I piętro.

BUDKA z węgłem do wynajęcia, Przejazdniana 82.

BUDKA szwedzka do wynajęcia nadająca się na wszystko, Kilińskiego nr. 126-a.

PIFKNY pokój frontowy o dwóch oknach do wynajęcia bezdzietnemu małżeństwu lub pojedynczej osobie (izr.) Wiadomość: Pomorska 4, m. 7.

POKÓJ umeblowany na 1-szem piętrze do wynajęcia. Wiadomość od godz. 12-2 i 4-5-ej Al. Kościuszki nr. 24, lewa oficyna m. 5.

POKÓJ umeblowany oddzielne wejście, zaraz do wynajęcia, Zawadzka nr. 25, front, m. 7.

2 DUŻE słoneczne pokoje ładnie umeblowane z wszelkimi wygodami do wynajęcia, Piotrkowska 211 m. 14, telefon 170-44.

40 ZŁ. MIESIĘCZNIE pokój umeblowany dla małżeństwa (izr.) wejście osobne, Piłsudskiego 42, fr. I piętro, m. 3.

ODNAJME ładny, umeblowany pokój tani, wejście ze schodów, Grahowa nr. 20, m. 9, II piętro, wejście prawe.

DO WYNAJĘCIA duży pokój z kuchnią, woda, zlew, światło, Grabowa 20 m. 0, II piętro.

DWA POKOJE z kuchnią, przedpokojem i wygodami zaraz do wynajęcia, Zielona nr. 16 - Administracja.

Z KLATKI schodowej pokój umeblowany (bez) wznajmie małżeństwu - przedpokojem, Lipowa 58/11.

POKÓJ pojedynczy od zaraz do wynajęcia, Wiadomość: Radwańska 60 u gospodarza.

DO WYNAJĘCIA jednoosobowy, słoneczny, umeblowany pokój, Cegielińska 11, m. 7 od 12-5 p. p.

SŁONECZNY pokój umeblowany z klatki schodowej dla 1 lub 2 panów, oddam, Piotrkowska 88 m. 55.

POKÓJ dwuokienny umeblowany lub bez, z wygodami, niekrepującym wejściem i telefonem do wynajęcia, Żeromskiego 46, I p. front m. 3.

DWUOKIENNY pokój umeblowany, Wygody, telefon, Andrzejka Nr. 7, m. 8 front.

CZTEROPOKOJOWE MIESZKANIE, wszelkie wygodny, I piętro, słoneczne, ul. Kilińskiego przy parku Sienkiewicza tani poleca biuro „Polruch”, Al. Kościuszki 27, telef.: 141-01, 132-01.

4 POKOJE z kuchnią, wszelkimi wygodami oraz 2 pojedyncze pokoje przy ul. Piotrkowskiej 43 - do wynajęcia od zaraz. Wiadomość u dozorcy.

POKÓJ frontowy z oddzielnym wejściem do wynajęcia, Ickowicz, Żeromskiego 13, m. 48.

POKÓJ słoneczny dwuokienny tani do wynajęcia, ul. Bielańska 36, m. 2, Widzew.

TANIO do oddania, ładnie umeblowany pokój frontowy z niekrepującym wejściem. Wiadomość: Narutowicza 31 m. 40.

1 LUB 2 POKOJE w pierwszorzędnym domu, winda, Cegielińska 3, m. 9 u Orłownika, telef. 129-14.

Rafunek!!!

już jest



Mag. Nr. 1, który usuwa radykalnie łupież, wyznacza celulki, zapobiega wypadaniu włosów i czyni włos bujnym i puszystym. Mag. Nr. 2 przywraca siwym włosom pierwotny kolor, nie farbując tyche. Do nabycia w aptekach, skl. apt. i perfumer., a w razie braku w Zastępcie: Hurtowa perfumeria „KOSMOS”, Łódź, Piotrkowska 60, tel. 115-22, Fabr. skl. „Pharmachemia”, Bydgoszcz.

POKÓJ słoneczny umeblowany pierwsze piętro, front z wygodami, telefon dla solidnej osoby do oddania, Żeromskiego 85, mieszk. 4 (róg Andrzeja).

ZMIANY mieszkań większe na mniejsze i odwrotnie uskutecznia biuro „Lokum”, Piotrkowska 62, front II-gie piętro, tel. 166-15.

4-POKOJOWE mieszkanie bez odstepnego w nowych domach z wszelkimi wygodami, centralne ogrzewanie I-II piętro przy ul. Piotrkowskiej, Sienkiewicza, Gdańskiej, 11 Listopada, Zielonej w okolicy Helcnowa i placu Dąbrowskiego poleca Biuro „Lokum”, Piotrkowska 62, front II piętro, tel.: 166-15.

3-POKOJOWE mieszkanie na Piotrkowskiej, I piętro, front, okazynie tani komorne - 200 złotych kwartalnie poleca biuro „Lokum”, Piotrkowska 62, front, II piętro, telefon 166-15.

2 POKOJE z kuchnią, słoneczne, II-gie piętro na ul. Piotrkowskiej przy Główniej złotych 44 miesięcznie, okazynie poleca: biuro „Lokum”, Piotrkowska 62, fr. II piętro tel. 166-15.

IEDNOPOKOJOWE mieszkanie w starzych domach: - - komorne kwart. ul. Cmentarna Zł. 32.-
„ Kilińskiego „ 30.-
„ Zagajnikowa „ 38.-
„ Drewnowska „ 40.-
„ Zawadzka „ 50.-
„ Piotrkowska „ 56.-
„ Miedziana „ 60.-
„ Piotrkowska „ 60.-

i wiele innych na bardzo dogodnych warunkach poleca biuro „Lokum”, Piotrkowska 62, front, II piętro, tel. 166-15.

POKOJE z kuchnią w starzych domach komorne kwart.
ul. Piotrkowska Zł. 66.-
„ Franciszkańska „ 66.-
„ Gdańska „ 72.-
„ Śródmiejska „ 93.-
„ Piotrkowska „ 100.-
„ Wólczńska „ 100.-
„ Piłsudskiego „ 120.-
„ Przejazd „ 133.-

i wiele innych na b. dogodnych warunkach poleca biuro „Lokum”, Piotrkowska 62, front II piętro, tel. 166-15.

OKAJE handlowe, fabryczne oraz sklepy poszukuje i poleca biuro „Lokum”, Piotrkowska 62, front, II piętro, tel. 166-15.

POKOJE umeblowane z klatki schodowej od Zł. 25. dla małżeństwa, na biura i t. n. poleca biuro „Lokum”, Piotrkowska 62, front II piętro, tel. 166-15.

ODNAJME dwa pokoje lub jeden umeblowane ewentualnie bez, Zawadzka 1, I n. front, m. 13.

4 POKOJE z kuchnią i wszelkimi wygodami do oddstapienia zaraz, Kazala 8, m. 8 front, III piętro.

1 LUB 2 POKOJE frontowe z umeblowaniem lub bez z telefonem, do wynajęcia, Cegielińska 58, m. 4, 2-3.

ODNAJME pokój przy rodzinie z niekrepującym wejściem, umeblowany lub też bez, Żeromskiego 11, m. 28.

ODDAM 2 frontowe słoneczne nieumeblowane pokoje z używalnością kuchni lub bez, Śródmiejska 29, m. 6.

DO WYNAJĘCIA przy ul. Zachodniej 68 różne lokale biurowe i handlowe.

DWA frontowe, słoneczne pokoje, umeblowane, razem lub oddzielnie do oddania, Gdańska 31-a, m. 4, telefon 230-68.

ODNAJME duży, frontowy, słoneczny pokój z balkonem, telef., Piotrkowska 120, m. 8.

SŁONECZNE 3 pokoje z kuchnią i wygodami, I piętro, front, m. 6, Linowa 68, Telefon 174-99, Obceirzeć i dzwonić od 4-5 pp.

DO ODDANIA pokój umeblowany z oddzielnym wejściem i wszelkimi wygodami w cenie przystępnej, Skwerowa Nr. 13, m. 9.

3-POKOJOWE mieszkanie z wygodami do wynajęcia natychmiast, Piotrkowska 91, lewa oficyna I piętro, m. 15

DO WYNAJĘCIA skromnie umeblowany pokój z niekrepującym wejściem w cenie 30 zł, Piotrkowska 88, m. 13.

POKÓJ frontowy, elegancko umebl. dla pojedynczej osoby, zaraz do oddania, Sienkiewicza 91, front I p.

Redakcja i Adm. Piotrkowska 49, (godz. przyjeć Redakcji 6-7 po poł.) Tel. Adm. 122-14, Tel. Red. 127-24, 136-43, 135-14, 149-00, Tłocznia: 180-80, Konto P. K. O. „Wyd. Republika” 68-148

Pranumerata „II. Republiki”

od 1 lutego 1931 roku wynosi w Łodzi 4.00 za odnośnienie do domu 40 gr., z przesyłką pocztową w kraju zł. 5.50, zagranicą zł. 10. „Express” i „Republiki” wraz z odnośnieniem 7.00 złotych

Ogłoszenia:

zawład po tekście 10 zł. ograniczone o 100 proc. Ogłoszenia specjalne o 50 proc. drobne 15 gr. - Natomiastże zł. 1.50 poszuk pracy 10 groszy najmniej zł. 1.20 Ogłoszenia adwokatów ryczałtem 25 zł.

ZWYCZAJNE, 12 gr. za wiersz milimetrowy (na stronie 10-zspalt) **W TEKSCIE**, 50 gr. za wiersz milimetrowy (na stronie 4-zspalt) **NA SIR** Lej zł. 2.- za wiersz milimetrowy (na stronie 4-zspalt) **NEKROLOGI**, 40 gr. za wiersz milimetrowy (na str. 4-zsp.) Zarecz. Za terminowy druk ogłoszeń Administracja nie odpowiada. Ogłoszenia drobne 15 gr. - Natomiastże zł. 1.50 poszuk pracy 10 groszy najmniej zł. 1.20 Ogłoszenia adwokatów ryczałtem 25 zł.

Slusne reklamacje beda uwziiedniane, o ile wniesione beda najpóźniej w ciągu tygodnia od ukazania się pierwszego ogłoszenia, lub niezwłocznie po ukazaniu się drugiego z izduż ogłoszenia (ei samei treści co pierwsze - Omyłki, które zasadniczo nie zmieniają treści ogłoszenia nie uważajnia do żądania zwrotu zapłaty lub powtórzenia ogłoszenia

Za wydawcę: Wydawnictwo „Republika”, Sp. z ogr. odp. i redaktor odpow. Wacław Smólski. W druk. „Republiki”, sp. z ogr. odp. w Łodzi, Piotrkowska 49 i 64.