

REPUBLIKA

Rok XII

LÓDŹ, PIĄTEK, 11 STYCZNIA 1935 ROKU.

CENA NUMERU 15 GROSZY.

r. 11

ZGODA POLSKO-FRANCUSKA

Spotkanie Laval'a z min. Beckiem w Genewie będzie jednym z najważniejszych wydarzeń.—Francja dąży za wszelką cenę do usunięcia nieporozumień z Polską

Wielka akcja za powrotem Niemiec do Genewy

Londyn, 10 stycznia.

(PAT) Stwierdzając, że w Genewie rozpoczyna się jutro, a w Londynie w przyszłym tygodniu wielka akcja mocarstw, zmierzająca do wprowadzenia Niemiec zpowrotem do Genewy i do zawarcia konwencji rozbrojeniowej.

UDZIELAJĄCEJ NIEMCOM RÓWNOUPRAWNIENIA,

„Daily Herald” oświadcza, że Niemcy mają do wyboru albo zgodę na porozumienie, albo całkowitą izolację i okraże nie przez pozostałe państwa europejskie złączone paktem Ligi i paktami regionalnymi.

Laval — zdaniem dziennika — kieruje przygotowaniami do tego planu. Pragnie on, aby rząd niemiecki w toku negocjacji świadom był tego, że w razie oporu Niemcy znajdują się osamotnione w sieci innych państw, okrażających Niemcy, jak pajęczyna. Laval powiolen już jest udziału Rosji. Włoch i Małej Ententy w tem nowym porozumieniu.

PRZYWRÓCENIA WSPÓLDZIAŁANIA POLSKO-FRANCUSKIEGO I USUNIĘCIA NIEPOROZUMIEN,

jakie powstały pomiędzy tymi aljantami. Spotkanie Laval'a z min. Beckiem „Daily Herald” nazywa najważniejszym punktem obecnej sesji rady Ligi. Z Genewy Laval uda się do Londynu, aby uzyskać zapewnienie poparcia ze strony W. Brytanji.

Paryż, 10 stycznia.

(PAT) Na dzisiejszym posiedzeniu rady ministrów Laval złożył sprawozdanie z przebiegu obrad rzymskich.

Jak donosi prasa, minister udzielił szczegółowych i wyczerpujących wyjaśnień w sprawie protokołu francusko-włoskiego, dotyczącego rozbrojenia. W związku z tem premier Flandin złożył również sprawozdanie z prac komitetu wojskowego, który obradował pod jego przewodnictwem w dniu wczorajszym z udziałem ministrów obrony narodowej. Minister Laval zaznaczył, że bawiący dziś przejazdem w Paryżu ministrowie angielscy Sir Simon i Eden upoważnieni zostali przez rząd W. Brytanji do przedstawienia w Genewie sprawy stabilizacji zbrojeń, biorąc pod uwagę obecny poziom zbrojeń niemieckich. W sprawie tej oczekiwana jest żywa wymiana poglądów na terenie genewskim.

Jak jednak zaznacza „Paris Soir”, poważne decyzje i inicjatywa w tym względzie będą mogły być powzięte dopiero na wizycie premiera Flandina i ministra Laval'a w Londynie, która nastąpi, jak wiadomo, w dniu 20 stycznia.

Berlin, 10 stycznia.

(PAT) W sprawie doniesień brasy zagranicznej o zamiarze Laval'a złożenia wizyty w Berlinie powtórzonych przez wszystkie dzienniki niemieckie na widocznym miejscu, lecz bez komentarzy

Berlin odmówił wysłania delegata do Genewy

celem wzięcia udziału w obradach Ligi nad sprawą Saary.—Burzliwe manifestacje w Saarbruecken

Berlin, 10 stycznia

Ambasador angielski Sir Phipps odwiedził dziś ministra spraw zagr. Rzeszy von Neuratha, proponując mu, aby Niemcy, jako członek Rady Ligi wzięły udział w najbliższej sesji w Genewie, na której na podstawie wyników plebiscytu saarskiego zapasć mają decyzje w sprawie Zagłębia Saary. W odpowiedzi

na to — jak informuje komunikat urzędowy — min. Neurath oświadczył, że rząd Rzeszy po wystąpieniu z Ligi Narodów nie może ze względów zasadniczych przyjąć tej propozycji. Równocześnie min. Neurath zwrócił uwagę ambasadora na to, że według nadeszłych tu informacji, ostateczna decyzja w sprawie Zagłębia Saary zapasć ma

tychczas ani urzędowo ani oficjalnie stanowiska wobec prowadzonych w Rzymie rokowań.

Charakterystyczne jest przeto, że oficjalny organ urzędu spraw zagranicznych „Diplomatisch-Politisch Korrespondenz” dotychczas nie zajął stanowiska wobec protokółów rzymskich.

Ochrona granicy francuskiej

Emigranci polityczni z Saary skierowani zostaną do Lille i Roubaix

Strasburg, 10 stycznia

Jak donosi prasa alzacka, władze francuskie zarządziły znaczne wzmocnienie kontroli wzdłuż granicy francusko-saarskiej, począwszy od dnia 12 stycznia rano. Posterunki żandarmerji zostaną odpowiednio wyekwipowane i wzmocnione 11-ma plutonami zmotoryzowanej policji. Przygotowane również zostaną posterunki lekarsko-sanitarne, wyposażone w wozy ambulansowe.

Prasa podkreśla, że powyższe zarządzenia mają charakter czysto humanitarny i policyjny, nie zaś wojskowy. Uchodźcy polityczni, którzy przekroczyliby ewentualnie granicę saarską po ogłoszeniu wyników plebiscytu, nie uzyskają upoważnienia do osiedlenia się na terytorjum Alzacji i Lotaryngji, lecz zostaną bezzwłocznie skierowani do odleglejszych departamentów, szczególnie w okolicę Lille i Roubaix.

Rozłam w „Chadecji”

Trzej posłowie wystąpili ze stronnictwa i utworzyli nowy klub

Warszawa, 10 stycznia

(B) Ferment przeciwko p. Koriantemu w stronnictwie „Ch. D.” nie ustaje. Szeregi jego zwolenników maleją. Nawet najbliżsi i najstarsi współpracownicy Koriantego nie mogą pogodzić się z jego metodami politycznymi. Wczoraj w Ch. D. nastąpił nowy rozłam. Posłowie Bitner, Bogdanowicz i Czejsk wystąpili z klubu Ch. D. w sejmie i utworzyli Chrześcijański Klub Ludowy.

W ogłoszonym oświadczeniu ideowym jako powód wystąpienia z Ch. D. podają, że w Ch. D. faktycznie została urzeczywistniona „zasada wodza” — „Fuehrerprinzip” — z czem jako demokraci, nie mogą się pogodzić.

Chcieli wprowadzić prezydenta Austrii

Sensacyjny proces przeciwko dwóm hitlerowcom w Wiedniu

Wiedeń, 10 stycznia. (PAT).

Przed sądem wojskowym rozpoczął się dzisiaj proces przeciwko braciom Ott, oskarżonym o usiłowanie wprowadzenia prezydenta Austrii podczas lipcowej rewolty narodowych-socjalistów. Oskarżenia odwołali zeznania, złożone w policji i wypierają się wszelkiego udziału w rewolcie. Prokurator domaga się dla obu oskarżonych kary śmierci. Ogłoszenie wyroku spodziewane jest jutro w południe. W związku z dzisiaj

szą rozprawa, władze zarządziły nadzwyczajne środki bezpieczeństwa wokół gmachu sądowego.

Paryż, 10 stycznia. (PAT).

Agencja Havasa donosi z Wiednia o ożywieniu działalności narodowych socjalistów. Władze administracyjne austriackie przedsięwzięły środki zapobiegawcze przeciw ewentualnym wystąpieniom. Aresztowano kilkuset agitatorów narodo-socjalistycznych.

dopiero na późniejszej sesji Rady. Zdaniem jednak rządu Rzeszy, istnieją poważne zastrzeżenia przeciwko takiemu odraczaniu decyzji. Rząd Rzeszy stoi na stanowisku, że odroczenie przyniosłoby gospodarstwu Saary poważne szkody przez przedłużenie ponad miarę niezdrowych stosunków przejściowych.

Londyn, 10 stycznia

Wiadomość o tem, iż rząd Rzeszy odmówił wysłania swego przedstawiciela do Rady Ligi Narodów niezbyt zdziwiło brytyjskie koła oficjalne.

W kołach tych oświadcza, że jeżeli pożałowania godne jest, iż Niemcy nie uważają za swój obowiązek wziąć udział w obradach genewskich, dotyczących Saary, pożądanym byłoby aby Anglja gest ten uczyniła. Odpowiedzialność za niepowodzenie tego kroku spada więc nie na Londyn, gdzie sądzą, że ten objaw nieustępliwości daleki jest od ułatwienia podjęcia rokowań w sprawie ograniczenia zbrojeń.

Berlin, 10 stycznia

Niemieckie Biuro Informacyjne donosi z Saarbruecken: komisja plebiscytowa postanowiła, że przewodniczący komisji Rodhe poda w poniedziałek dnia 14 stycznia wieczorem przez radio wyniki głosowania. Komunikat ten będzie miał charakter nieoficjalny.

Saarbruecken, 10 stycznia

Z okazji przybycia nowej grupy uprawnionych do głosowania z Ameryki doszło dziś ponownie do burzliwych manifestacji. Na placu dworcowym i przy legających ulicach zgromadził się liczny tłum witający przybyłych i śpiewający „Deutschland, Deutschland ueber Alles”. Mała grupa komunistów śpiewała międzynarodówkę. Silnemu oddziałowi policyjnemu dopiero po dłuższych wysiłkach udało się rozproszyc tłum. Jak wiadomo, manifestacje tego rodzaju są zakazane.

Oślawiony komisarz Bonny

zwolniony ze służby

Paryż, 10 stycznia. (PAT).

Oślawiony komisarz Bonny, który po ostatnim procesie przedstawiającym w złym świetle jego działalność na tle afery Stawiskiego został zawieszony w swych funkcjach, dziś zwolniony został ze służby.

55 milionów grzywny

zapłać ma b. dyrektorzy kopalń i hut śląskich

Warszawa, 10 stycznia.

(PAT) Wysokość grzywny nałożonej przez wydział skarbowy śląskiego urzędu wojewódzkiego w Katowicach na b. dyrektorów i prokuratorów wynosi 55.048.000 zł., a nie 54.500.000 zł. jak donosił jeden z dzienników katowickich.

Opady śnieżne w całym kraju

Potężne zwały lodowe nad brzegami polskiego morza

W Rosji jest jeszcze silny mróz, a w Ameryce nastąpiło ocieplenie

Warszawa, 10 stycznia. Według wiadomości, nadchodzących z całego kraju, dała się zauważyć wyższa temperatura przy ogólnym wzroście zachmurzenia. Po południu na terenie całego kraju zanotowano silne opady śnieżne.

Wielka Wieś Hallerowo, 10 stycznia. (PAT). Wzdłuż brzegów otwartego Bałtyku na skutek panującego mrozu potworzyły się miejscami potężne zwały lodowe, a gdzieś tam jakby tarasy, które wielkimi stopniami z plaży schodzą ku morzu. Plasek na plaży jest tak silnie zmarznięty, że jazda motocy-

klem, rowerem czy też samochodem nie sprawia żadnych trudności. Wielkie ożywienie tego rodzaju lokomocji na plaży zauważyć się daje na odcinku pomiędzy Karwią a Dębami (pow. morski).

Zakopane, 10 stycznia. (PAT).

W dniu dzisiejszym przy silnym zachmurzeniu znacznie się ocieplilo. Po południu i wieczorem zaczął przysyć śnieg. Ruch narciarski bardzo silny.

W porównaniu z tym okresem ubiegłego roku obecnie ruch turystyczny jest o wiele silniejszy.

Nowy Jork, 10 stycznia. (PAT).

W Stanach Zjednoczonych nagle podniesienie się temperatury wywołało tajanie lodów na rzekach. Wiele rzek wystąpiło z brzegów, powodując duże szkody w sześciu stanach Nowej Anglii i w stanie Nowy Jork. Port Nowego Jorku nawiedziła gęsta mgła.

Nowy Jork, 10 stycznia. (PAT).

Od niedzieli nad Nowym Jorkiem zawisła gęsta mgła, która utrudnia ogromnie komunikację zarówno w mieście, jak i porcie. Ruch okretowy prawie zamarł. Towarzystwa okretowe jak

i administracja portu poniosły poważne straty, przekraczające milion dolarów.

Budapeszt, 10 stycznia. (PAT).

Opady śnieżne spowodowały w całym kraju pewne zakłócenie ruchu kolejowego. Komunikacja autobusowa na linii Budapeszt — Wiedeń jest przerwana. Ruch kolejowy odbywa się dotychczas prawie normalnie.

Leningrad, 10 stycznia. (PAT).

Port w Leningradzie zamarł. Żegluga została wstrzymana. Mrozy w całym kraju są jeszcze bardzo silne.

Jak Hitler chce „budować” państwo

„Reichstag”, w którym nie wolno przemawiać posłom. — Wszyscy są odpowiedzialni tylko wobec Hitlera

Kto może być obywatelem Rzeszy?

Berlin, 10 stycznia.

(PAT) Minister spraw wewnętrznych Rzeszy dr. Frick w wywiadzie z korespondentem amerykańskiego koncernu Haerst'a poruszył aktualne zagadnienia ustrojowe Niemiec.

Na pytanie, czy kanclerz Hitler zamierza ogłosić nową konstytucję, minister oświadczył, że Hitler po objęciu władzy w Niemczech świadomie zrezygnował z tego środka umocnienia swego stanowiska. Nie potrzebował zresztą tego czynić, stojąc na czele rewolucji, która ogarnęła cały naród niemiecki. Obecnie rząd, opracowując zasady narodowo-socjalistycznej idei państwa, kończy na drodze legalnej budowę trzeciej Rzeszy. Po upływie czterolecia, które Hitler sobie zastrzegł, gotów będzie przynajmniej szkielec budowy. Stanowisko Hitlera jest dziś silniejsze niż jakiegokolwiek suwerena, gdyż łączy on w sobie urząd prezydenta Rzeszy i kanclerza. Ministrowie, namiestnicy, urzędnicy, oficerowie i żołnierze są odpowiedzialni tylko wobec niego, a on odpowiada tylko wobec narodu.

Wybór prezydenta m. Kalisza

zatwierdzony przez p. wojewodę Hauke-Nowaka

Jak się dowiadujemy, w dniu wczorajszym p. wojewoda łódzki Hauke-Nowak podjął decyzję zatwierdzającą wybór zarządu miejskiego w Kaliszu.

Na stanowisku prezydenta miasta został zatwierdzony p. Kazimierz Sulistrowski, a na stanowisku wiceprezydenta — p. Mateusz Siwik.

Nowy zarząd miejski w Kaliszu obejmie bezwzględnie urzędowanie i zwoła pierwsze posiedzenie kolegium magistratu z udziałem ławników.

Zaznaczyć należy, iż wybory zarządu miejskiego w Kaliszu odbyły się tegoż dnia co w Łodzi t. j. 20 grudnia 1934 roku.

Rekord lotnika amerykańskiego

Miami, 10 stycznia.

(Pat) — Lotnik Chester osiągnął w zamkniętym obwodzie długości 100 klm. szybkość 381 klm. na godzinę, ustanawiając nowy rekord dla samolotów, wazących poniżej 450 kg.

Ostatni rekord ustanowiony przez francuza Delmotte, wynosił 345.8 klm. na godzinę.

dług zapewnień dr. Fricka, Reichstag zostanie nadal utrzymany, jako forum, przed którym Hitler występować będzie w chwilach, gdy chodzi o wielkie i decydujące zagadnienia polityki zagranicznej i wewnętrznej. Nie jest przewidziane stworzenie izby wyższej obok Reichstagu. Powszechne, równe, bezpośrednie i tajne prawo wyborcze do Reichstagu będzie dalej przysługiwało obywatelom niemieckim obojga płci. Kwestja, czy nie aryjska ludność trzeciej Rzeszy otrzyma czynne prawo wyborcze, zależy od przyszłych decyzji w przedmiocie praw

obywateli niemieckich. Zasady partii narodowo-socjalistycznej — dodał minister — przewidują, iż obywatelami Rzeszy Niemieckiej mogą być tylko Niemcy, niemcem jednak może być tylko ten, kto posiada krew niemiecką. W końcu zaznaczył dr. Frick, że na czele przyszłych 20 okręgów, na które podzielone zostaną Niemcy, postawieni będą namiestnicy, jako najwyżsi urzędnicy państwa, wyposażeni w daleko idące pełno mocnictwa. Podział na okręgi nastąpi możliwie najprędzej.

Wielki proces o nierząd w hotelach warszawskich

Warszawa, 10 stycznia

W sądzie okręgowym rozpoczęto dzisiaj sprawę przeciwko kilku dzielnicowym, dwóm wywiadowcom policji obyczajowej oraz całemu szeregowi portierów i właścicieli warszawskich hoteli oskarżonych o przestępstwa, związane z unikaniem kontroli policji obyczajowej.

Policja obyczajowa miała poważne trudności przy przeprowadzanych ustaleniach nierządu w hotelach, bowiem jakkolwiek poufne informacje co do odnajmowania pokoiw parkom były zupełnie ścisłe, to jednak, ilekroć dokonywano rewizji, zawsze hotel był w porządku i nic podejrzanego nie zastawano.

Ten stan rzeczy trwał bardzo długo, aż wreszcie policja polityczna dała znać że w hotelach dzieją się rzeczy podejrzane.

Władze policyjne postanowiły rzecz zbadać i po przeprowadzeniu specjalnych dochodzeń ustalono, że w hotelach „Saskim”, „Sport”, „Grójeckim” systematycznie wynajmowane są pokoje w celach niemoralnych na godziny, przy czym hotele te mają zapewnioną bezkarność, pozostając w porozumieniu z urzędnikami komisariatów, dzięki czemu nie tylko były ostrzegane przed grożącymi rewizjami, ale i w wypadkach sporządzenia protokołów miały możliwość utracenia dalszego biegu sprawy.

Właściciele hoteli czerpali kolosalne zyski, było więc czem dzielić się.

W imieniu ławy obrończej adw. Niedzielski oponował przeciw zarządzeniu tajności całego posiedzenia.

Sąd po naradzie zdecydował prowadzić rozprawę częściowo przy drzwiach zamkniętych.

Pół miliona żydów ma wyemigrować do Palestyny

w ciągu trzech lat. — Światowa konferencja sjonistów-rewizjonistów w Krakowie

Kraków, 10 stycznia. (PAT).

W dniu wczorajszym odbyło się posiedzenie unii światowej sjonistów — rewizjonistów. — W skład prezydium wszedł jako przewodniczący Włodzimierz Zabotyński, a jako wiceprzewodniczący przedstawiciele wszystkich krajów, reprezentowanych na konferencji. Z Polski weszli do prezydium: inż. Szeskin (Warszawa), dr. Wdowiński (Warszawa), dr. Lustig (Lwów), dr. Dam (Kraków).

Następnie wygłoszono na konferencji dwa referaty: członek egzekutywy unii sjonistów — rewizjonistów, dr. Hofman z Paryża w referacie swoim oświadczył, że rewizjoniści obrali nową drogę polityczną, polegającą na wywieraniu

nacisku politycznego drogą organizacji mas.

Wyrazem tych dążeń jest akcja petycyjna, przeprowadzona przez rewizjonistów. Akcja ta skupiła dotąd 6000 podpisów pod petycją do Ligi Narodów i rządu angielskiego w sprawie dopuszczenia do wolnej emigracji do Palestyny.

Następny referent dr. Schaechtman (Paryż) omówił wyniki dotychczasowej akcji i plany na przyszłość.

Popołudniu wygłoszono referat o sytuacji gospodarczej Palestyny. Rozwój Palestyny, jak zaznaczył referent, jest na bardzo dobrej drodze, a sytuacja gospodarcza pomyślna. O finansowej stronie ruchu rewizjonistycznego mówił

znany dziennikarz żydowski dr. Wolfgang von Weisl. Zapowiedział on, że w ciągu najbliższych 3 lat musi wyemigrować z Polski i Rumunii 500.000 żydów, Weisl zaproponował, by unia sjonistów — rewizjonistów zwróciła się do rządów Polski i Rumunii, a także do Rady Ententy z prośbą o pomoc w zorganizowaniu emigracji.

Obrazy wczorajsze zakończono późnym wieczorem. Dziś ciąg dalszy.

W zjeździe bierze udział przeszło 250 delegatów w tem 150 z zagranicy, reprezentujących 26 państw. Przeszło 100 delegatów przybyło z różnych miast Polski. Poza tem bawia na zjeździe goście, w liczbie ponad 500 osób.

Wylosowane bony Funduszu Inwestycyjnego

Warszawa, 10 stycznia. (PAT).

W dniu 10 stycznia 1935 roku wylosowane zostały do umorzenia Bony Funduszu Inwestycyjnego oznaczone Nr. Nr. 37827, 7727, 25841, 10361, 27992, 24674, 30662 we wszystkich dziesięciu seriach, wypuszczonych na podstawie rozporządzenia ministra skarbu z dnia 10 listopada 1933 roku (Dz. U. R. P. Nr. 89, poz. 694).

Wylosowane bony wykupywane są przez Kasy Urzędów Skarbowych po zł. 100 za bon 25-złotowy.

Łondyn, 10 stycznia. (PAT).

Donoszą z Kolombo (na wyspie Ceylon), że w mieście Kegal wybuchła z niebywałą siłą epidemia malarii. Stwierdzono w ciągu ostatniego tygodnia 250 tysięcy wypadków malarii, w tem 4.000 śmiertelnych.

Min. Beck wygłosi expose w końcu stycznia

Nasze placówki zagraniczne stoją na wysokości zadania.— Oszczędna i celowa gospodarka M. S. Z.

Warszawa 10 stycznia.

(B) Wczoraj zostały wznowione prace w komisji budżetowej sejm. Przed południem zebrała się komisja budżetowa dla rozpatrzenia budżetu ministerstwa spraw zagranicznych. Na posiedzeniu obecny był wiceminister spraw zagranicznych Szembek w otoczeniu wyższych urzędników ministerstwa. Min. Beck, z powodu wyjazdu do Genewy, na posiedzenie nie przybył. Wobec zapowiedzi, że z końcem bieżącego miesiąca na komisji zagranicznej sejm. min. Beck wygłosi expose o polityce zagranicznej, w czasie dyskusji w komisji budżetowej ograniczono się do przyjęcia sprawozdania budżetowego i organizacyjnego. Nie były natomiast poruszane żadne momenty polityki zagranicznej. Jedynie poseł Zieliński z Klubu Narodowego chciał omawiać sprawę nowej polityki w stosunku do Francji i zamierzał krytykować taktykę dyplomacji polskiej wobec rokowań w sprawie paktu wschodniego — jednak przewodniczący komisji poseł Byrka kilkakrotnie zwrócił mu uwagę, że zarówno zgodnie ze zwyczajem panującym w komisji budżetowej jak i zgodnie z umową między klubami — sprawy polityki zagranicznej nie powinny być poruszane w toku dyskusji nad tym budżetem.

Wobec tego poseł Zieliński zrzekł się głosu. W imieniu klubu BBWR poseł Miedziński złożył następujące oświadczenie:

— Wobec zapowiedzi expose min. Becka na komisji spraw zagranicznych nie będę w tej chwili rozwijał naszych poglądów na politykę zagraniczną rządu. Oświadczam jednak w imieniu BBWR, że polityka zagraniczna rządu ma nasze całkowite uznanie i poparcie, gdyż uważamy ją za zgodną z interesami Rzeczypospolitej i odpowiadającą potrzebom narodowej.

Poseł Walewski w referacie o tym budżecie dłuższy ustęp poświęcił działalności ministerstwa spraw zagranicznych na odcinku gospodarczym. Brak polskich placówek eksportowych, domów handlowych i t. p. stwarza dla ministerstwa spraw zagranicznych konieczność zastąpienia polskich instrumentów eksportowych przez sieć placówek konsularnych, agentów konsularnych, których rolą jest być nietylko placówką pośrednictwa i inicjatywy, lecz często występować w charakterze kupca czy pośrednika.

Działalność ta daje pozytywne wyniki.

"Dar Pomorza" zawinie w białym wodniu do Honolulu

Warszawa, 10 stycznia.

Statek szkolny „Dar Pomorza”, odbywający podróż naokoło świata znajdował się dnia 8-go b. m. o 700 mil morskich od wysp Hawajskich, a o 900 mil morskich od portu w Honolulu. Dokąd statek zawinie jeszcze w ciągu bieżącego tygodnia.

Wobec wcześniejszego, niż to było przewidywane, przybycia „Daru Pomorza” do Honolulu, statek ten zawinie również wcześniej do Yokohamy.

Na pokładzie statku wszyscy cieszą się dobrem zdrowiem.

Kancelarz Austrii ukaże się z wizytą do Pragi

Paryż, 10 stycznia. (PAT).

„La Presse” donosi z Wiednia: Kancelarz Schuschnigg udał się w najbliższym czasie do Pragi celem odbycia rozmów z min. Benesem. To spotkanie nie ma donieść po nadzwyczajnym zwołaniu rady Małej Ententy, które odbędzie się prawdopodobnie w Genewie. Kancelarz Schuschnigg zamierza się udać również do Paryża i Londynu, celem nawiązania kontaktu z rządem francuskim i angielskim.

ni i wyraża się w szeregu konkretnych transakcyj handlowych, zawartych przez różne konsulaty. Szczególną ekspansję w ostatnim okresie wykazuje Polska na Bliskim i Dalekim Wschodzie. W najbliższym czasie instytut eksportowy w porozumieniu z ministerstwem spraw zagranicznych wysyła na Daleki Wschód ruchomą wystawę próbek polskiej wytwórczości. Odwiedzi

ona Arabję, Chiny, Mandżurję i Japonję a druga wystawa wysłana zostanie do Indji i na Cejlon.

Poseł Walewski w swoim referacie poruszył również palącą sprawę masowego wydalania polskich robotników z Francji.

Rząd polski wielokrotnie interwenjował w tej sprawie i otrzymał od rządu francuskiego zapewnienie, że robot-

nicy polscy w żadnym wypadku nie będą traktowani inaczej, niż robotnicy innych narodowości, przebywający we Francji na zasadzie takich umów jak polacy.

Wobec tego, że zarówno referent jak i posłowie nie zgłosili żadnych poprawek do budżetu ministerstwa spraw zagranicznych komisja przyjęła go w brzmieniu przedłożonym przez rząd.

Minister Michałowski o Berezie

Skoro zwykłe środki represyjne są niewystarczające, obowiązkiem rządu jest zastosowanie środków nadzwyczajnych

Warszawa, 10 stycznia. (PAT).

Na popołudniowym posiedzeniu sejmowa komisja budżetowa przystąpiła do debaty nad preliminarzem budżetowym ministerstwa sprawiedliwości. Na

wstępie referent pos. Seidler omówił prace departamentu ustawodawczego tak w dziedzinie ustawodawstwa sądowego, jak i prawodawstwa administracyjnego i skarbowego. Mówca podkre-

ślił wielki dorobek w dziedzinie prac unifikujących prawo sądowe w ciągu ostatnich 5 lat i zaznaczył, że w najbliższym czasie całe prawo proceduralne i materialne na terenie R. P. będzie jednolite. Scharakteryzował pracę komisji kodyfikacyjnej, referent omówił sprawę więziennictwa, oświadczając, że w ubiegłym roku zaludnienie więzień wzrosło. Przyczyniło się do tego zarówno zwiększenie się sprawności w wykrywaniu przestępstw jak i stan gospodarczy i bezrobocie. Mówca podkreślił zupełnie dobry stan sanitarny naszych więzień.

Po zakończeniu dyskusji zabrał głos minister Michałowski, który udzielił wyjaśnień i odparł zarzuty postawione w toku dyskusji. Pan minister poruszył m. in. sprawę miejsca odosobnienia. — Mówca oświadczył, że stanowisko rządu w tej kwestji znalazło wyczerpujący wyraz w oświadczeniu p. premiera z dnia 11 sierpnia ubiegłego roku. Stanowisko to p. minister podzielił w całej rozciągłości. Naczelnym obowiązkiem każdego rządu jest utrzymanie ładu w państwie, zapewnienie spokojnemu obywatelowi bezpieczeństwa przed niesfornelementami.

Skoro zwykłe środki represyjne okazują się niewystarczające, elementarnym obowiązkiem rządu, który nie chce dopuścić do anarchji i rozwięzienia się warcholstwa jest przeciwstawić się siłom rozprężającym, stosując nadzwyczajne środki zapobiegawcze. Takim nadzwyczajnym środkiem jest dekret o miejscach odosobnienia.

W dalszym ciągu przemówienia minister Michałowski szczegółowo wyjaśnia, że postawiony przez niektórych posłów zarzut, jakoby dekret ten był niezgodny z konstytucją, jest niesłuszny.

Następne posiedzenie odbędzie się jutro w piątek o godz. 10.30.

Redukcja urzędników w Sowietach wobec skasowania kartek chlebowych

Moskwa, 10 stycznia. (PAT).

Wobec skasowania kartek chlebowych rząd polecił zredukować z etatu komisariatu handlu wewnętrznego 4900 osób, zatrudnionych przy systemie rozdzielczym. Poza tem likwiduje się aparaty rozdzielcze w większych przedsiębiorstwach oraz redukuje się o 25 procent w urzędach centralnych i lokalnych ilość urzędników, zajmujących się systemem rozdzielczym obok innej pracy.

Ślub córki b. króla hiszpańskiego odbędzie się 14 stycznia w Rzymie

Rzym, 10 stycznia. (PAT).

Dnia 14-go stycznia odbędzie się w Rzymie z wielką uroczystością akt ślubu infantki Beatrice (córki króla Alfonsa XIII-go) z ks. Torlonia.

Na uroczystości obecna będzie włoska para królewska.

Bezrobotni — na rolę

Nowy plan zwalczania bezrobocia w Anglii

Londyn, 10 stycznia. (PAT).

„Daily Telegraph” ujawnia plan rządu brytyjskiego dotyczący osiedlenia na roli w roku bieżącym 18 tysięcy rodzin bezrobotnych. Każda z rodzin otrzymać ma do gospodarowania działkę ziemi wielkości od 5 do 10 akrów. Kolonisci ci rozdzieleni zostaną na 150 — 200 grup, zgromadzonych na większych odciśkach.

W ciągu pierwszego roku mężczyźni będą budowali swe własne domostwa i w tym okresie rodzina pobierać będzie zapomogi dla bezrobotnych. — Rząd udzieli im ziemi i materiałów, potrzebnych dla budowy, oraz wszystkich niezbędnych sprzętów i żywego inwentarza. Subwencja wynosić ma około 750 funtów na każdego kolonistę. Ogólny preliminarz wydatków tej pierwszej fazy powrotu w Anglii na rolę obliczany jest na 14 milionów funtów szterlingów.

Każda grupa posiadać będzie swego instruktora w zakresie sadownictwa, hodowli zwierząt i drzew.

Francuzi pozbawiają zasiłków robotników polskich

Nancy, 10 stycznia. (PAT).

Tutejsze departamentalne biuro przedsiębiorstwa pracy odmówiło wypłaty dalszych zasiłków około 30 zredukowanym w jesieni robotnikom polskim. — Wobec niezyskania u władz przedłu-

żenia prawa pobytu, robotnicy ci z rodzinami zmuszeni są wrócić do Polski. W sprawie tej interwenjował konsul R. P. w Strasburgu. W związku z dotychczasowymi i zamierzonymi redukcjami panuje wśród Polaków przygnębienie.

Morderca lekarza w Lesznie skazany na śmierć

Leszno, 10 stycznia. (PAT).

Wczoraj toczył się przed wydziałem poznańskiego sądu okręgowego na sesji wyjazdowej w Lesznie proces karny przeciw mordercom dr. Schergla w Lesznie. Na ławie oskarżonych zasiadli zabójca lekarza Józef Kuhnert wraz z towarzyszącymi. Po rozprawie, która trwała do późnej nocy i w czasie któ-

rej oskarżeni przyznali się do winy, sąd skazał mordercę Józefa Kuhnerta na karę śmierci przez powieszenie, pomocników zaś jego Leona Stanisławskiego na 15 lat więzienia, Bronisława Plucińskiego na 8 miesięcy więzienia, a brata mordercy Stanisława Kuhnerta na dom poprawczy z zawieszeniem kar na przeciąg trzech lat.

Katastrofa kolejowa na stacji Gąsocin 3 kolejarzy rannych

Ciechanów, 10 stycznia. (PAT).

Dziś o godzinie 8.20 rano na stacji Gąsocin koleją warszawsko-gdańską parowóz, idący luzem, skutkiem przejechania zamkniętego semaforu, wpadł na pociąg towarowy, manewrujący na stacji. Cztery wagony pociągu towarowego uległy wykolejeniu, jednakże poza odniesieniem ran tłuczonych przez trzech pracowników obsługi kolejowej, maszynisty, pomocnika maszynisty i konduktora wagonu bagażowego wypadek nie pociągnął poważniejszych następstw.

Rannych po dokonaniu na miejscu opatrunków odesłano do domów. Przeprowadzone śledztwo wykazało, że odpowiedzialność za katastrofę ponosi maszynista parowozu Fr. Cieszewski, który przejechał zamknięty semafor i pomimo sprzyjających warunków atmosferycznych nie zauważył pociągu.

Spowodu katastrofy pociąg poranne i południowe uległy godzinnemu opóźnieniu. Obecnie zaś po oczyszczeniu toru ruch na linii odbywa się normalnie.

Straszne skutki trzęsienia ziemi w Turcji 200 domów uległo zniszczeniu

Stambul, 10 stycznia. (PAT).

Szkody wyrządzone przez trzęsienie ziemi na wyspach morza Marmara są bardzo znaczne. 200 domów uległo zniszczeniu. Rumowisk jeszcze nie przeszukiwano, sadzą, że wśród gruzów leży wielu zabitych. Akcja ratunkowa jest

utrudniona wskutek wielkich mrozów i burzy śnieżnej. Według ostatnich wiadomości ucierpiały znacznie także osiedla nad cieśniną Dardaneelska.

W m. Czanak - Kale (w Azji Mniejszej) nad cieśniną zawaliły się 2 domy, a 25 doznało uszkodzenia.

JAK SIĘ ODBĘDZIE PLEBISCYT W SAARZE

Wyniku nikt przewidzieć nie może.—Tajemnica głosowania i bezpieczeństwo publiczne absolutnie zapewnione.—540 tysięcy uprawnionych do głosowania.—Pod osłoną karabinów maszynowych i aut pancernych

Rezultat będzie znany dopiero we wtorek rano

Saarbruecken, w styczniu.

Już tylko kilka dni dzieli nas od wydarzenia wielkiej wagi politycznej, jakim będzie plebiscyt w Zagłębiu Saary. Zainteresowanie wynikiem plebiscytu jest ogromne. Ale na pytanie — jak to się skończy — nie potrafi dać odpowiedzi nikt, nie tylko w Berlinie, Paryżu czy innych centrach europejskich, lecz nawet w samym Zagłębiu Saary.

Gdy rozmawia się z Jakóbem Pirro, przywódcą „Niemieckiego Frontu” otrzymujemy zapewnienie, czynione takim tonem, że nie można wątpić w jego pewność:

— Saara wróci do Niemiec.

Gdy rozmawiamy z Maxem Braunem, przywódcą „Jedynolitego Frontu” otrzymujemy się zapewnienie, czynione niemniej stanowczym i pewnym tonem:

— Saara narazie nie wróci do Niemiec. Zwycięzą zwolennicy status quo.

Możnaby spróbować porozmawiać za ten temat z mieszkańcami Saarbruecken. Ale od nich nie otrzymuje się żadnej odpowiedzi. Przy takim pytaniu na twarzach jedynych dostrzec można wyraz dziwnej ironii, na twarzach innych — przestraszenia.

Nie należy zapominać, że w dniu 13 stycznia będzie się decydować los tych wszystkich ludzi, tych sklepikarzy, właścicieli restauracji, górników, robotników i kupców. I dlatego tylko absolutna pewność, że zachowana będzie 100-procentowa tajemnica głosowania, może pozwolić tym ludziom w obliczu urny być zupełnie szczerymi, tak jak można być wobec siebie szczerym, gdy się jest samemu w czterech ścianach pokoju, gdy nas nikt nie podgląda i nie podsłuchuje. I jeśli można być pewnym, że będą głosowali za status quo i idzie, noszący w klapach swych marynarek znaczek partii socjal-demokratycznej, o tyle nie można być pewnym, że ludzie noszący swastykę, a nie będący członkami partii narodowo-socjalistycznej, będą istotnie głosować za Hitlerem.

Tam, w czterech ścianach pokoju, gdzie ich nikt nie będzie mógł podglądać, gdy żadna moc na świecie nie będzie mogła skontrolować, tam postępują wszyscy tak — jak myślą, a nie tak jak czynią.

I dlatego niema celu wypytywać saarczyków, co uczynią w dniu 13-go stycznia. Trudno się również zorientować, spacerując po ulicach Saarbruecken. Na skutek zarządzenia międzynarodowej komisji plebiscytowej wolno prowadzić propagandę w prasie, na wiecach, ale nie wolno tego czynić na ulicy. I dlatego znikły z domów saarskich wszystkie flagi, zarówno niemieckie, jak i narodowo-socjalistyczne jak i separatystyczne. Zdjęte zostały wszystkie afisze, plakaty i rysunki z murów domów i z witryn sklepowych. Napisy smółka na murach domów — „zdrajca” lub „francuz”, zostały skrupulatnie wymyte naftą. Patrole angielskie i włoskie spacerują po ulicach, bacznie rozglądając się wokoło. I istotnie nie zewnętrznie już nie wskazuje, że za kilka dni nastąpi wielka rozgrywka.

Saarbruecken sprawia wrażenie wybitnie niemieckiego miasta. I takim jest ono faktycznie. I gdyby w Niemczech nie rządili narodowi socjaliści, nie miałoby nawet celu organizowanie plebiscytu. Ani jeden głos nie wypowiedziałby się za utrzymaniem status quo, nie mówiąc już o tym, że tylko nieliczna kolonia francuska będzie głosowała za przyłączeniem tego terytorium do Francji.

Ale w Niemczech jest reżym narodowo-socjalistyczny i wszystko się zmieniło. Co właściwie się zmieniło? Tak, socjaliści i katolicy. Socjaliści

Kartka plebiscytowa

SOCIETE DES NATIONS—LEAGUE OF NATIONS VOLKSABSTIMMUNGSKOMMISSION DES VOELKERBUNDES	
Beibehaltung der gegenwaertigen Rechtsordnung (Status quo)	
Vereinigung mit Frankreich	
Vereinigung mit Deutschland	

Wyborcy muszą postawić krzyżyk w jednej z trzech rubryk z prawej strony.

są zdecydowani. Katolicy nie są zupełnie zdecydowani. Żydzi wogóle nie są brańi w rachubę, gdyż jest ich w Zagłębiu Saary zaledwie 1 procent. Socjaliści wiedzą, co ich czeka, w razie przyłączenia Saary do Niemiec. Katolicy są wzburzeni prześladowaniem katolicyzmu w Trzeciej Rzeszy. Ale teraz w Niemczech jest różnim kościelny. O takich rzeczach, jeśli nie są kontynuowane, szybko się zapomina. A prostemu człowiekowi, który nigdy nie zajmował się i nadal nie zajmuje się polityką, trudno jest wyłamać, że plebiscyt odbywa się pod hasłem „za czy przeciw Hitlerowi”.

I dlatego sądzić należy, że plebiscyt odbywać się będzie pod innym hasłem: — Czy saarczyk będzie miał dość odwagi, nawet sam i w czterech ścianach pokoju?

Od odpowiedzi na to pytanie zależy wynik plebiscytu.

Tymczasem przygotowania już zostały zakończone. Uruchomiono potężny i skomplikowany aparat techniczny, aby maszyna plebiscytowa działała bez zarzutu i by wykluczone były wszelkie niespodzianki. Przedsięwzięto też wszelkie środki ostrożności, aby uniemożliwić dokonanie ewentualnych oszustw, jak npr. oddawania głosów za nieboszczyków.

Urządząca w Saarbruecken naczelna komisja plebiscytowa, w skład której wchodzi przedstawiciele państw neutralnych Ligi Narodów oraz stronnictw saarskich, sporządziła olbrzymią kartotekę, w której w porządku alfab-

tycznym zapisani są wszyscy upoważnieni do głosowania. Według klauzuli traktatu wersalskiego, prawo głosu mają ci, którzy mieszkali w Saarze w 1918 roku. I dlatego obecnie powstały takie dziwolagi, że mają prawo głosu ludzie, którzy dawno nie mieszkają na tym terytorium i mają już obce obywatelstwo, a nie mają prawa głosowania ludzie, którzy mieszkają nieprzerwanie na terytorium Saary od 15 lat.

Spisanie bez błędów i omyłek wszystkich upoważnionych do głosowania nie było rzeczą łatwą. W Niemczech bardzo często powtarzają się serie imion i nazwisk. Wystarczy przytoczyć, że samych Johannów Millerów mieszka w Saarze — 600.

Ogólne prawo głosowania w plebiscycie saarskim posiada 540.000 osób. Każda z nich otrzyma z góry kartę plebiscytową, zastępującą dowód osobisty, którą musi się wylegitymować przy wejściu do lokalu wyborczego.

Całe Zagłębie Saary podzielone zostało na 83 okręgi wyborcze, odpowiadające poszczególnym gminom. Jednak lokali głosowania jest znacznie więcej, mniej więcej po 10 na każdy okręg wyborczy, czyli ponad 830. W każdym lokalu urzędować będzie komisja, złożona z przedstawicieli stronnictw saarskich, na czele której jednak stać musi cudzoziemiec. Są to przeważnie szwajcarzy i holendrzy.

Lokale plebiscytowe będą pilnowane przez oddziały wojsk międzynarodowych.

Jak odbywać się będzie głosowa-

nie? Wyborca wchodzi do lokalu wyborczego. Tam przewodniczący stwierdza, że znajduje się on w spisie i wręcza mu kartkę do głosowania oraz kopertę. Wyborca wchodzi do sąsiedniego pokoju, raczej kabiny, strzeżonej przez żołnierza międzynarodowego i przez nikogo niewidziany, wypełnia kartkę, a raczej stawia krzyżyk w odpowiedniej rubryce, wkłada kartkę do koperty, zakleja ją i dopiero wówczas wraca do sali, w której znajduje się urna i wrzuca kopertę do urny.

Po skończeniu głosowania urna zostaje natychmiast zapieczętowana i pod silną osłoną wojsk międzynarodowych przewieziona do lokalu okręgu wyborczego, tam przekazana komisji okręgowej, również składającej się z neutralnych cudzoziemców. I gdy już wszystkie komisje odesłały do okręgu urny, wszystkie one, znów pod bardzo silnym konwojem wojsk międzynarodowych przetransportowane zostaną do Saarbruecken, do głównej komisji wyborczej, która jedynie ma prawo odpieczętowania urn i rozpoczęcia obliczania.

Transport urn do Saarbruecken będzie się odbywał w sposób wręcz niezwykły. Drogi, które wieź będą urny ze wszystkich okręgów obsadzone będą na całej swej długości przez wojska, a nadto jasno oświetlone reflektorami. Na czele jechać będzie samochód pancerny uzbrojony w karabiny maszynowe, z tyłu samochód pancerny, w którym znajdować się będą urny i członkowie komisji, a za nim jeszcze jeden samochód pancerny.

Po złożeniu wszystkich urn w wielkiej sali Wartburgu, najokazalszego gmachu publicznego w Saarbruecken, dom ten zostanie otoczony wojskiem, czolgami i samochodami pancernymi. Pod taką pewną ochroną urny będą spoczywały całą noc, a rano w poniedziałek rozpocznie się obliczanie przy udziale przedstawicieli Francji, Niemiec i Ligi Narodów. Kto wejdzie w poniedziałek rano do domu Wartburga, ten już nie będzie miał prawa go opuścić, aż do czasu ukończenia obliczania głosów i podpisania protokołów. Jedzenie każdy otrzyma na miejscu.

Obliczanie dokonane będzie okręgami, ale najpierw ogłoszony zostanie wynik głosowania dla całego Zagłębia Saary. Będzie on podany telefonicznie Lidze Narodów w Genewie, a dopiero później obwieszony w Saarbruecken. W godzinę później podane zostaną do wiadomości wyniki z każdego okręgu plebiscytowego. Przepuszczalnie nastąpi to we wtorek rano, w dniu 15 stycznia.

Należy zaznaczyć, że w myśl traktatu wersalskiego, miarodajnym dla decyzji Ligi Narodów nie jest wynik ogólny, lecz wyniki w poszczególnych okręgach. Jeżeli niektóre okręgi wypowiedzą się za przyłączeniem do Niemiec, a niektóre za status quo, Liga Narodów mogłaby dokonać podziału Zagłębia. Niektórzy obawiali się skutków głosowania. Komisja plebiscytowa obwieściła w ostatniej chwili, że bezpośrednio po dokonaniu obliczeń, wszystkie urny z kartkami wyborczymi będą odesłane do Genewy. Nikt nie będzie mógł je oglądać.

W tej chwili oczy całego świata zwrócone są na ten, najbardziej niewralgiczny punkt Europy... A. T.

Teatr „ROZMAITOŚCI” tel. 112-25.
Gościnne występy ulubionej subretki **REGINY CUKIER**
Dziś, w piątek, o godz. 9.15 premiera „DEM TATENS ZYNDELE”
kom. muzyczna w 2-act, Intro, w sobotę o 4.30 premiera „CHACKELE KOL - BOJNIK”
Ceny biletów 1 złoty.



Agitacja przedplebiscytowa w Zagłębiu Saary dochodzi do punktu kulminacyjnego. Miarą zainteresowania jakie budzi plebiscyt posłużyć może nasze zdjęcie.

PARCELE BUDOWLANE

przy ul. Krzemienieckiej i Retkińskiej do sprzedania
Zgłoszenia: Piotrkowska 40 do p: Hermana
w dni poprzednie od 10—12 i od 4 do 6 popołudniu



Styczeń	
11	Dzisiaj Honoraty P. Jutro Arkadjusza
Piątek	
Wschód słońca	7.41
Zachód słońca	15.46
Wschód księżycy	10.31
Zachód księżycy	00.00
Długość dnia	8.—
Przybyło dnia	—,17

Mróz wczoraj pękł...

W ciągu dnia temperatura spadła do 10 stopni.—Ludzie w dalszym ciągu odmrażają sobie nosy. — W lombardzie panuje wielki ruch Ferje w szkołach winny być przedłużone

Mróz zelżał. Przeciętą temperaturą dnia wczorajszego wynosiła już tylko 10 stopni, co w porównaniu z poprzednimi dniami stanowi znaczny spadek.

Wczoraj rano jeszcze było dość mroźno. O godzinie 8-ej termometry wskazywały 15 stopni. Ale już o godz. 10 rano rtęć podniosła się do 10 stopni i na tym poziomie trzymała się przez cały dzień. Gdy w godzinach popołudniowych zaczął padać śnieg, wskazywało to już wyraźnie na złagodzenie temperatury.

Mimo to w dalszym ciągu wydawane są zarządzenia ochronne, albowiem niewiadomo, czy fala zimna nie powróci, a pozatem i 10-stopniowy mróz też jest w naszym klimacie dość silny. Zarząd miejski przeto wydał polecenie, aby

domy noclegowe otwarte były przez całą dobę.

Zwyczaj otwierano je dopiero w godzinach wieczorowych, zaś wczesnym rankiem wszyscy nocujący musieli je opuszczać. Obecnie mogą przebywać pod dachem w ciągu całego dnia.

Złagodzenie mrozu spowodowało wzrost liczby ofiar odmrożenia. Brzmi to nieco paradoksalnie, jednakże przechodnie, czując, że mróz zelżał, poczęli lekceważyć niebezpieczeństwo i w rezultacie w ciągu dnia wczorajszego ambulatorja opatrzyły znów 142 osoby, które odmroziły sobie nosy, palce, uszy. Ciekawą jest przytem rzeczą, że wśród ofiar mrozu są niemal wyłącznie mężczyźni. Tłumaczy się to tem, że kobiety mają zakryte uszy włosami, względnie kapeluszami.

Spowodu zamrażania przewodów ga-

zowych znajdują się one w dalszym ciągu w niebezpieczeństwie. W dniu wczorajszym zanotowano kilkanaście wypadków zamrażnięcia rur. Ale specjalne pogotowie techniczne, które uruchomiła gazownia, natychmiast usuwa niebezpieczeństwo.

Natomiast rury wodociągowe, spowodu złagodzenia mrozu, już wczoraj zaczęto doprowadzać do porządku, odgrzewając je i naprawiając.

Mróz odbił się poważnie na frekwencji kolejowej i podmiejskiej. Frekwencja pasażerska na kolejach zmalała z tego względu, iż wielu ludzi zrezygnowało z podróży w obawie przed mrozami. Natomiast na kolejach podmiejskich publiczność się skarży na dotkliwie zimno. Mimo wielokrotnych apelów, kolejki dojazdowe nie zainstalowały piecyków wagonowych, a ponieważ nie są one szczelnie zamykane i przejeżdżają przez otwarte przestrzenie — zimno panuje w nich dokuczliwie.

Charakterystyczny jest termometr lombardowy. Jak nas informują, od poniedziałku począwszy, t. j. od chwili nadejścia fali mrozów, w lombardzie łódzkim przy ul. Zachodniej panuje kolosalny ruch.

Przedewszystkiem gwałtownie wykupywano futra i ciepłą odzież. Obecnie zastawia się moc drobiazgow — uboga ludność pragnie widocznie w ten sposób zdobyć pieniądze na opał.

Jak się dowiadujemy, o ile mróz nie ustąpi w bieżącym tygodniu, zarząd miejski uruchomi specjalne kuchnie polowe, które rozdawć będą bezpłatnie ubogiej ludności herbatę.

Interwencja p. wojewody w sprawie kredytów na roboty publiczne

Dzisiaj wyjeżdża do Warszawy p. wojewoda Hauke-Nowak celem interwencji w ministerstwie opieki społecznej oraz Funduszu Pracy w sprawie przydziału kredytów na zatrudnienie bezrobotnych.

Losy prezydium miasta będą zadecydowane w końcu stycznia

W kołach radnych miejskich w Łodzi lansowano w dniu wczorajszym pogłoskę, jakoby jeszcze w bieżącym tygodniu zapadła decyzja władz nadzorczych odnośnie zatwierdzenia, względnie unieważnienia wyborów zarządu miejskiego, t. j. prezydenta i wiceprezydentów.

Jak się dowiadujemy wersja ta nie jest prawdziwa. Żadne decyzje w tej sprawie jeszcze nie zapadły, i nie zapadną przed ukończeniem procesu Kowalskiego i tow. który rozpoczyna się w przyszłym tygodniu.

Władze nadzorcze zajmą się sprawą wyborów samorządu łódzkiego dopiero w końcu bieżącego miesiąca. (i).

W fabrykach zimno Skarga robotników do inspektora pracy

W związku z panującymi ostatnio mrozami do inspektora pracy zgłosiły się delegacje Związków Zawodowych, które zameldowały, że w wielu zakładach przemysłowych ogrzewanie sal fabrycznych jest niewystarczające, a w niektórych niema nawet dobrych pieców.

Doszło więc do tego, że robotnicy przystępują do pracy w grubych palciach, co spowodować może nieszczęśliwe wypadki przy pracy, a nadto wobec tego, iż robotnicy pracują przeważnie akordowo, wskutek zimna nie mogą wyprodukować stawek.

Inspektor pracy zainteresował się tą sprawą i zapowiedział, że od dnia dzisiejszego rozpocznie skrupulatną kontrolę wszystkich fabryk, badając stopień ich ogrzewania i wpływ na warunki pracy i jeśli się okaże, że istotnie wskutek tego robotnicy mają zmniejszone zarobki, pociągać będzie właścicieli zakładów przemysłowych do odpowiedzialności karnej. (i)

Pod Białym Niedźwiedziem działy się rzeczy nielegalne

Policja obyczajowa prowadzi ostrą walkę z nierządem, której rezultatem są b. częste likwidacje domów schadzek połączone z tem aresztowania właścicieli tych zakładów.

Wczoraj na tle tej właśnie akcji doszło do zamknięcia Baru pod Białym Niedźwiedziem przy ul. Kilińskiego 121. Właściciel tego lokalu Stanisław Muś utrzymywał gabinety i ostatnio zatrudnił kelnerów angażował wyłącznie kelnerki, do których obowiązków należało również „zabawianie” gości w gabinetach.

Na tle wygórowanych cen, jakie Muś liczył od gości w gabinetach — dochodziło do częstych awantur i ostatecznie ta droga władze zwróciły uwagę na Bar pod Białym Niedźwiedziem i na dziające się w nim rzeczy.

Musiął zostać wczoraj zatrzymany, a jego lokal — jak wspomnieliśmy — zamknięty.

Wizyta Laval'a w Rzymie



W czasie swego pobytu w Rzymie francuski minister spraw zagranicznych Laval złożył wieniec na grobie Nieznanego Żołnierza.

Zamknięcia Wolnej Wszechnicy domagać się będzie frakcja narodowa w radzie miejskiej

Jak się dowiadujemy, mimo, iż termin nowego posiedzenia rady miejskiej w Łodzi jeszcze nie jest ustalony, niektóre frakcje radzieckie już przygotowały szereg wniosków.

Między innymi, jak się dowiadujemy, frakcja Stronnictwa Narodowego przygotowała wniosek o skreślenie subsydjum w wysokości 100.000 złotych na prowadzenie w Łodzi Wolnej Wszechnicy. Wniosek ten ma być motywowany tem, iż Łódź nie potrzebuje wyższej uczelni typu uniwersyteckiego, lecz politechniki.

Ze względu na to jednak, że założenie politechniki w Łodzi jest nieaktualne ciekawo, czy wniosek ten będzie uchwalony, byłby on bowiem równoznaczny ze zdegradowaniem Łodzi pod względem naukowym.

Wniosek nagły zamierza zgłosić również nowa frakcja Ch. - D. Dotyczyć on ma zatrudnienia przez miasto w okresie zimowym tych sezonowców, którzy nie pracowali latem dostatecznego czasu, wymaganego dla uzyskania prawa do zasiłków zimowych.

Terminu jeszcze nie ustalono Włókniarze omawiają sprawę jednodniowego strajku

W lokalu Klasowego Związku Włóknarzy odbyło się zebranie delegatów fabrycznych pod przewodnictwem p. Sławy Szczerkowskiego.

Delegaci wskazali w toku dyskusji, iż na licznych masówkach organizowanych ostatnio w fabrykach omawiano sprawę proklamowania strajku protestacyjnego.

Delegaci pragnęliby, aby strajk ten miał charakter powszechny, uważając przeto, że należy wybrać późniejszy termin, a w międzyczasie zwołać jeszcze szereg masówek fabrycznych, celem uświadomienia robotników

Równocześnie odbyły się zebrania delegatów fabrycznych w związkach „Praca” i chrześcijańskim, na których zapadły jednobrzmiące uchwały.

Wczoraj rano w związku z tem odbyło się posiedzenie komisji międzyzwiązkowej, składającej się z przedstawicieli Związków Klasowego, Ch. - D. i „Praca”, na którym postanowiono, aby strajk był proklamowany nie tylko w Łodzi, lecz w całym okręgu łódzkim, gdyż na prowincji wypadki łamania umów zbiorowych i nieprzestrzegania ustaw socjalnych są jeszcze częstsze.

W dniu wczorajszym zarząd kół rodzicielskich wystosował do ministerstwa oświaty memoriał, uzasadniający konieczność przedłużenia wakacji zimowych, które, jak wiadomo, kończą się w dniu 15 bm. W memoriale tym czytamy:

„Za parę dni ma młodzież wrócić do szkół, t. j. do gruntownie wycieńczonych, przez cały miesiąc nieopalanymi salami szkolnymi. Ile z tej dzieciarni przeżyje, ile będzie zdrowe, jak wiadomo, kończą się w dniu 15 bm. W memoriale tym czytamy:

„Za parę dni ma młodzież wrócić do szkół, t. j. do gruntownie wycieńczonych, przez cały miesiąc nieopalanymi salami szkolnymi. Ile z tej dzieciarni przeżyje, ile będzie zdrowe, jak wiadomo, kończą się w dniu 15 bm. W memoriale tym czytamy:

Śmierć przy pracy w fabryce waty w Pabjanicach

Onegda wieczorem w fabryce waty i gazy „A. Jankowski i S-ka” przy ul. Piłsudskiego 11 w oddziale bielniczym został chwycony przez transmisyję robotnik Edmund Nowacki, lat 24, zamieszkały przy ul. Leśnej 14.

Po zatrzymaniu maszyny wydobyto zabitego z pogruchotanymi rękami i nogami.

Śmierć nastąpiła momentalnie. Przyczyna wypadku dokładnie nie jest wiadoma, prawdopodobnie zachodzi nieostrożność. Śledztwo w toku.

Osobiste

W dniu wczorajszym bawił w Łodzi w związku z pracami organizacyjnymi rady wojewódzkiej B.B.W.R. p. b. minister dr. Stefan Hubicki.

PEŁNA TABELA WYGRANYCH

6-go dnia ciągnięcia 4-ej klasy 31-ej loterii państwowej

W 6-tym dniu ciągnięcia loterii główne wygrane padły na następujące numery:

- 10.000 zł. — 125015, 140548, 166032, 5.000 zł. — 1701, 52135, 89960, 90211, 117427, 138373, 151158, 176115.
- 2.000 zł. — 6592, 2934, 11517, 21757, 33389, 42600, 49983, 51532, 57970, 65434, 69258, 738722, 76015, 81235, 84027, 118381, 135764, 139455, 140976, 153595, 157098, 178705.
- 1.000 zł. — 1107, 10492, 16062, 19719, 22494, 23011, 26818, 30775, 32029, 37691, 49024, 52608, 60367, 65897, 70041, 78786, 95373, 107640, 109570, 113525, 117659, 119698, 123144, 129547, 135844, 143664, 145405, 153005, 166296, 170784, 173674, 174759, 175454, 178792.

WIELKIE WYGRANE
padają stale w szczęśliwej kolekturze
Kaftala ŁÓDŹ.
Piostkowska 22
Ciągnięcie IV klasy trwa do 23 bm. Losy IV-ej klasy są jeszcze do nabycia.

- STAWKI PO 200 zł.**
- 40 116 263 94 338 60 70 589 901 26 94 99
 - 1062 85 206 77 64 342 479 538 615 96 813 29
 - 912 8246 342 65 458 561 643 880 96 904 70
 - 4369 443 58 680 825 55 692 92 5059 432 535 57
 - 58 829 6029 64 134 223 666 720 47 932 7033 86
 - 138 92 258 312 63 416 92 559 640 761 823 39
 - 982 8400 15 685 743 829 42 953 9003 7 352 529
 - 32 63 641 95 723 94 846 96 940.
 - 10041 96 118 255 446 552 74 89 657 95 762
 - 63 823 38 78 92 958 11040 154 296 304 5 24 539
 - 828 988 12098 124 41 33 90 93 289 431 65 625
 - 750 854 57 13267 429 562 725 84 841 14052 107
 - 220 86 744 76 892 991 15200 307 403 59 500 74
 - 694 913 16011 71 278 84 483 582 662 801 63
 - 17201 94 333 600 76 754 895 18012 27 140 89
 - 234 42 332 91 527 89 800 19203 38 305 417 88
 - 683 786 960.
 - 20016 155 333 92 96 470 529 894 21060 202
 - 307 622 746 816 75 22104 25 254 85 91 94 397
 - 441 617 718 26 86 23010 88 438 42 577 643 728
 - 70 78 95 841 64 78 965 24045 61 101 212 393
 - 438 916 25056 172 246 62 87 329 400 61 92 93
 - 671 725 55 912 21 59 61 26003 39 292 304 40
 - 461 542 689 752 922 33 50 27016 104 11 274 90
 - 344 53 407 875 89 859 940 78 83 28097 167 231
 - 84 790 3 939 29 40 45 29050 81 211 77 338 51
 - 437 521 92 764 847 61 954.
 - 30004 22 232 89 451 813 31081 170 84 302
 - 65 401 67 501 607 702 32012 61 81 140 219 84
 - 131 41 63 782 834 93 910 11 98 33017 49 54 63
 - 202 345 414 60 53 623 49 67 768 866 73 978 80
 - 83 34073 108 23 29 69 88 315 18 488 93 604 720
 - 23 932 35 35013 81 121 49 220 51 78 314 65 67
 - 432 520 1 743 36158 299 440 604 789 857 37162
 - 279 98 348 97 513 644 79 90 38036 93 103 258
 - 501 778 81 99 878 86 903 89027 192 47 213 310
 - 57 413 43 635 90 735 50 856 65 77 995.
 - 40125 369 76 90 538 182 966 41205 97 315 39
 - 449 97 533 78 94 98 649 96 703 55 78 836 976 77
 - 42202 471 521 58 615 892 43054 116 68 67 404
 - 514 31 210 72 762 810 48 55 93 44063 83 316
 - 454 62 677 745 89 91 806 14 48030 251 68 684
 - 820 81 46094 60 81 281 311 14 430 56 62 70 76
 - 540 625 799 894 727 70 47053 118 230 45 59
 - 381 419 41 71 868 652 745 91 896 993 99 48007
 - 53 9 106 346 759 893 916 83 49029 57 241 98
 - 372 445 500 70 655 755 94 894 906.
 - 50106 233 363 572 600 21 77 98 99 711 15
 - 38 808 19 24 51 51152 47 231 561 98 735 886 977
 - 82 52089 183 269 442 537 687 724 40 92 859
 - 933 71 97 53072 155 57 448 52 64 81 867 900
 - 54063 64 202 37 303 82 418 29 625 719 33 82
 - 815 85045 469 706 85 825 56084 107 335 41 81
 - 84 832 14 634 80 868 91 912 57500 80 83 213
 - 527 615 718 89 894 99 58023 92 114 59 342 62
 - 445 626 97 724 71 75 875 90 936 59037 437 519
 - 72 601 727.
 - 60041 251 74 75 351 53 422 84 535 38 623
 - 785 812 32 61074 102 245 534 767 855 85 62042
 - 49 69 209 81 96 557 601 91 828 945 65 75
 - 63055 193 247 51 96 304 90 510 58 75 615 808
 - 88 943 84 64016 79 113 327 45 545 745 76 95
 - 65034 104 6 257 307 12 448 53 98 655 837 70
 - 922 39 40 66017 547 950 67113 432 48 693 737
 - 933 42 68056 92 271 37 70 96 434 36 684 749
 - 827 36 996 69068 72 158 60 529 617 51 54 59
 - 74 708 35 875.

- 70065 131 75 368 469 80 538 78 71082 83 89
- 98 116 17 253 81 362 82 474 588 674 768 84 808
- 12 911 72014 107 15 17 42 65 230 469 547 97
- 618 787 981 73170 501 625 821 69 74070 92 874
- 431 65 73 553 675 94 801 17 22 75011 221 62
- 391 96 97 433 538 903 67 76029 287 458 701
- 77021 100 304 75 401 617 85 841 935 50 78208
- 551 70 678 709 28 40 974 81 79062 120 371 660
- 71 983.
- 80077 103 281 483 512 841 81051 143 318 30
- 79 97 545 6 940 82167 314 736 935 83026 327 79
- 402 525 35 746 71 856 84012 45 111 97 487 512
- 92 774 834 933 83 85096 329 472 501 83 685 720
- 31 40 70 986 86205 74 389 560 69 616 712 45 49
- 953 87032 38 89 132 254 406 82 87 88 95 742
- 45 858 931 88367 80 87 680 94 847 931 58 94
- 89067 328 75 77 436 39 519 71 668 729 47 837 60
- 90137 79 232 46 334 408 13 78 521 87 631 76
- 898 91117 32 274 332 60 454 57 93 886 92112 81
- 232 69 450 541 44 993 93088 146 85 94 293 86
- 329 87 599 661 94071 268 436 48 540 633 744 82
- 928 81 78 95076 184 242 300 21 87 799 930 37
- 91 96033 195 364 470 85 99 525 609 41 54 823
- 61 926 97028 473 523 30 61 67814 900 98144 134
- 697 738 908 99018 48 90 372 424 502 604 69.
- 100583 984 101107 21 332 450 543 57 618
- 102012 62 163 72 73 354 716 823 103039 71 88
- 120 216 534 636 718 896 104122 48 351 416 676
- 92 700 28 931 105102 281 340 94 457 608 724 805
- 45 912 82 106129 300 8 442 545 60 99 663 909 43
- 107016 145 381 544 613 43 782 108038 273 333
- 546 64 77 81 67 770 86 964 109024 69 77 221 74
- 412 72 783 86.
- 110504 93 96 736 54 817 48 930 111037 461 73
- 631 833 62 89 914 112009 64 115 229 49 312 417
- 64 531 610 753 813 61 113023 139 239 266 415 595
- 683 751 114040 153 58 67 84 251 316 30 85 86
- 429 47 638 835 67 954 115203 83 313 14 466 511
- 13 851 920 28 09 116030 92 332 615 992 117057
- 392 431 41 63 537 43 768 118078 94 131 40 78
- 439 727 31 814 119066 204 607 960 78.
- 120065 233 68 313 6 48 70 75 554 612 830
- 121228 87 346 522 86 721 961 122190 211 79
- 430 560 613 56 67 88 736 60 872 963 123000 124
- 289 334 73 591 789 911 95 124047 61 91 152 60
- 339 597 814 71 996 125127 188 95 215 40 52 59
- 339 559 602 716 884 97 966 126133 351 514 600
- 708 21 918 94 59 127102 220 342 436 71 541 707
- 804 963 128420 29 33 38 68 108 302 98 487 862
- 129007 399 430 90 519 668 800 130075 102 64
- 402 536 60 628 61 67 73 96 834 131046 65 142
- 326 503 605 30 57 74 807 132041 107 22 25 230
- 416 671 772 909 76 133033 279 84 85 471 524 65
- 134107 259 329 406 519 48 736 947 135020 229
- 67 88 427 71 73 563 752 841 56 83 911 136162
- 234 56 57 376 425 58 78 532 623 784 137177 412
- 621 86 93 805 912 20 73 138025 68 119 81 282
- 316 629 33 717 832 139011 100 455 614.
- 140067 481 522 29 68 604 706 854 97 141072
- 229 452 504 5 74 713 94 921 93 142330 416 729
- 840 54 939 143040 336 629 89 740 67 78 92 854
- 910 144123 86 210 39 306 450 518 34 145147 265
- 338 526 25 908 88 146027 46 188 91 462 84 92
- 95 892 901 147091 280 417 47 81 937 148020 80
- 341 28 486 606 890 913 149008 21 29 191 420 644
- 48 62 71 774 904 17.
- 150055 293 693 79 96 783 800 86 90 946
- 151125 80 311 603 53 717 25 935 41 152031 82
- 157 205 12 346 401 642 711 153107 444 591 622
- 911 154048 115 97 212 74 428 63 612 83 741 61
- 155076 93 214 45 719 86 477 530 55 608 97 702
- 54 87 821 911 98 156070 148 227 404 582 671 92
- 806 912 157434 516 65 786 962 158029 34 202
- 414 94 656 67 836 159083 352 436 550 759 881
- 79 936.
- 160103 50 414 19 99 526 64 786 68 809 12
- 74 161316 57 401 65 97 614 45 877 162281 89
- 491 521 37 79 825 85 966 163081 298 300 482
- 740 5 940 164064 392 409 64 563 803 28 74 69
- 910 56 165185 491 604 18 60 7 725 29 908 58
- 166166 705 819 921 67 87 167099 283 552 747 876
- 956 68187 281 70 784 805 30 945 169148 56 59
- 353 410 503 19 39 752 882 913 17 56 17.
- 170042 371 426 57 607 28 794 171060 496 97
- 509 710 83 848 942 44 55 71 172002 66 116 522
- 66 95 605 36 719 942 78 173130 419 49 540 62
- 661 800 920 64 174034 81 172 233 386 528 639
- 748 847 76 933 175022 669 704 37 47 913 176127
- 28 45 398 486 592 648 874 932 177074 79 186
- 310 401 588 868 178084 221 52 401 726 888 939
- 179100 368 411 544 775 77 889 958 82.

- 44920 46711 53497 63111 69027 78879
- 85851 93510 96145 113532 118569 133729
- 138052 147681 149657 152253 159057
- 159289 161309 173745 177820.
- 1.000 zł. — 1176 9644 7140 14551
- 15847 25064 31391 80929 33355 38373
- 39296 40229 44622 53456 53647 58580
- 63659 64320 68671 75457 76655 91249
- 99899 105097 111021 113336 116340
- 120141 140635 151493 152817 153241
- 156191 168125 169972 174181 179825.

ZI. 5.000. — na № 1701
ZI. 5.000. — na № 138373
padły
wczoraj
w kolekturze
N. Jarka
Piostkowska 22
Nowomiejska 1

- STAWKI PO 200 zł.**
- 65 307 23 713 27 97 98 848 58 69 919 1157
 - 278 320 31 581 92 653 744 61 97 817 32 47 90
 - 955 2003 155 392 407 08 29 3250 92 321 92 94
 - 340 602 824 64 72 4053 189 346 55 437 646 737
 - 14493 509 34 621 64 60 802 64 913 15160 77 321
 - 43 55 74 573 719 48 946 16189 212 732 35 549 55
 - 808 90 17000 149 239 85 402 402 58 505 49 60
 - 840 909 99 18091 226 35 313 61 63 427 61 651
 - 771 971 19225 70 407 584 611 742 96 802 23 68
 - 970 81 97
 - 20153 312 49 42 7 32 565 630 77 787 42 69
 - 21080 129 289 73 528 846 972 88 22114 60 62 74
 - 237 331 455 526 54 677 704 879 947 73 23059 60
 - 75 377 439 528 663 773 818 24037 75 138 66 246
 - 344 431 53 573 609 793 812 16 38 25066 114 483
 - 657 68 98 864 82 26041 180 419 526 69 71 644
 - 727 826 45 81 96 908 90 27151 85 264 547 49 92
 - 705 28032 124 45 204 516 86 639 76 718 75 931
 - 90 29068 159 98 475 61 681 871
 - 30007 132 69 265 75 395 466 92 544 644 99
 - 31012 51 96 286 514 81 650 766 20 53 918 47
 - 32132 74 124 209 98 313 23 47 85 439 915 33316
 - 35 470 81 546 76 638 95 713 92 34277 309 407 69
 - 71 591 669 782 929 66 35035 55 146 75 303 427
 - 47 535 48 71 618 855 951 36065 70 145 406 22 43
 - 62 542 70 58 810 949 37107 09 40 315 409 15
 - 38001 47 64 70 76 81 121 203 851 39008 136 216
 - 408 49 57 607 744 816 63 96 976 93
 - 40001 90 175 205 96 313 23 479 564 637 57
 - 746 806 19 49 62 916 87
 - 41074 154 82 234 348 422 519 699 894 910 81
 - 42174 338 47 416 528 608 713 23 35 68 828 910
 - 43028 230 414 511 778 87 704 832 914 23 44023
 - 62 400 73 79 523 81 605 709 45021 110 24 324
 - 72 431 683 728 88 945 46063 80 125 335 536 845
 - 98 47112 54 92 709 980 48090 250 64 360 80 619
 - 739 861 930 49109 45 201 381 540 695 750 54 909
 - 27 56.
 - 50004 58 250 82 310 457 668 809 44 930 92
 - 51137 253 585 86 606 707 11 43 872 52045 277 84
 - 403 773 78 53235 327 34 424 35 541 665 38 75 83
 - 753 65 896 916 18 54045 103 55 281 82 304 404
 - 571 817 64 81 914 55041 52 204 15 53 334 442 545
 - 647 704 872 926 81 56199 517 59 84 671 810 959
 - 57022 71 233 51 356 434 530 761 83 822 77 912
 - 66 78 58082 173 325 57 661 733 830 37 53 84 925
 - 94 59192 213 90 315 74 84 431 49 541 90 620 723
 - 800 17.
 - 60146 360 88 418 71 649 77 735 67 98 846 927
 - 61098 166 312 540 607 08 53 79 7 805 92 62008
 - 208 32 56 734 85 806 947 63209 23 72 387 97 726
 - 876 64020 24 163 514 709 15 68 943 65028 28 100
 - 12 642 49 802 19 23 936 69 66011 131 44 461 80
 - 573 646 85 738 83 87 805 84 944 67233 71 578
 - 81 85 808 41 68039 50 222 57 407 20 47 95 518
 - 693 711 14 816 59 82 86 956 69050 150 202 54 64
 - 360 587 89 669 848.
 - 70025 159 253 71 433 40 656 808 74 975 71148
 - 91 263 321 34 404 07 543 75 647 85 882 94 70800
 - 128 40 212 335 488 503 22 27 69 632 719 25 75
 - 844 73065 173 303 528 666 999 74427 87 532 621
 - 935 75205 09 305 438 647 70 745 826 919 7

P. HULKA-LASKOWSKI

O MIŁOŚCI, MAŁŻEŃSTWIE I ROZWODZIE

Co to jest meroandria. — Czy kobieta może się zadowolnić częścią mężczyzny, — Miłość i małżeństwo — to rzeczy różne. — U zwierząt jest zupełnie inaczej. — Bezgraniczna zazdrość kobiety o... naukę i przyjaciół. — Dwa typy kobiet: pani i niewolnica

Zapraszam osoby kompetentne, a zwłaszcza kobiety do dyskusji

Meros po grecku część, andrea-męskosc, a meroandria oznacza sytuację, w której kilka kobiet dzieli się jednym mężczyzną.

Skąd mi się bierze taki temat? Oto jeden z kolegów, który w publicystyce zabiera głos tylko z rzadka, posłał mi swoją pracę na ten temat (w rękopisie) i wzywa mnie, abym się o niej wypowiedział. Zastrzegę się od razu przeciwko zdawkowej odpowiedzi.

Na długi wyczerpujący list nie mam, nie ma czasu, a ponieważ temat jego rozprawy może zainteresować czytelników i czytelniczki, przeto postanowiłem napisać ten artykuł.

Chodzi o odpowiedni stosunek między kobietą a mężczyzną, o miłość i nie-miłość, o wzajemne pretensje, o małżeństwo i rozwody itd. itd.

W meroandrii, o której rozpisuje się mój szanowny korespondent, chodzi o stwierdzenie faktu, że kobiety mogą się zadowolić częścią mężczyzny i pozostawić mu pozatem najzupełniejszą wolność.

Tak się akurat składa, że wczoraj byłam w kinie na Don Juanie, kreowanym przez Douglasa Fairbanka i zamierzającym straszliwie. Cały film poświęcony jest temu, że Don Juan wraca do swojej żony Dolores i mówi jej słodkie słowa, jakie powiedział jej już przed czterdziestu laty. Zaś ona na to: „Zaś ty nie możesz zrozumieć duszy kobiecej! Każda z nas chce mieć Don Juana, ale wyłączała się siebie”. To jest protest przeciwko jakiegokolwiek meroandrii.

Miłość i małżeństwo

Nie pamiętam już w jakiej to noweli Maupassanta jest mowa o stosunku meroandrycznym. Kochanek przybył do kochanki na schadzke i zachorował u niej poważnie. Układa go więc w łóżku i pielęgnuje, a jednocześnie żona owego kochanka dowiaduje się pilnie o stanie zdrowia swego męża. Obie go kochają i obie gotowe dzielić się nim, aby tylko niemu było dobrze na świecie. Ale w jednym z powieści Daniłowskiego jest taka kobieta, która obdziela sobą dwóch mężczyzn jednocześnie; nie udaje się jej pozostawić z sobą obu kochanków. Miłość jest raczej akkluzywistyczna.

Nie będziemy jednak uogólniali ani kina, ani powieści. Mój szanowny Kolega pisze w swej pracy, że kobiecie chodzi w mężczyźnie przede wszystkim o dziecko, które ją może zapłodnić i zrobić matką, poczem może sobie iść i wrócić znowu do swego dawnego kochanka, a będzie potrzebny. Przed dziesięciu laty w poważnej firmie wydawniczej Diederichsa w Jenie wyszło dzieło mądrej i szlachetnej pisarki, Rosy Mayreder, „Geschlecht und Kultur” (Płeć i kultura). W dziele tem pisarka niemiecka przeprowadziła radykalne oddzielenie miłości od małżeństwa. Miłość to niekoniecznie małżeństwo, małżeństwo to nie tylko że nie miłość, ale czasem zaprzeczenie wszelkiej miłości.

Rosa Mayreder z całą pożądaną jasnością wywodzi, że gdy się ludzie kochają, to jeszcze wcale nie znaczy, że chcą zwrócić z sobą małżeństwo, a tem mniej, że chcą płodzić dzieci. W życiu ludzkim miłość jest czemś zgoła autonomicznym. Nawet te pary małżeńskie, które pragną mieć jak najwięcej dzieci, nie myślą o ich płodzeniu w chwilach ekstazy miłosnych. Te ekstazy służą, rzecz prosta, gatunkowi, ale szczęście jakie dają, jest szczęściem jednostek.

Taki jest wywód kompetentnej pisarki niemieckiej, która twierdzenie swoje dokumentuje naukowo zgoła niena-

Dlatego uważamy, że wszystkie analogie ze świata zwierzęcego, w którym samice po zapłodzeniu rezygnują z samca, nie mają i nie mogą mieć żadnego zastosowania w świecie ludzkim. Miłość ludzka nie jest w niczem podobna do okresowej roli zwierzęcej, gdyż jest permanentna i niezależna od pory roku i specjalnych warunków fizycznych. To należy wziąć pod uwagę. W świecie zwierzęcym nie widzimy niczego, co przypominałoby choć zdaleka tkliwy stosunek kochanków. Przychodzi dla zwierząt czas zapładniania i rodzenia, czas wychowywania dzieci i czas odpędzania ich od siebie i to się powtarza z roku na rok.

Miłość nie jest wieczna

Oczywiście, to mnóstwo tragedji, jakie zdarzają się stale na tle miłości, zmusza nas do stałego rewidowania naszych poglądów na miłość, na stosunek mężczyzny do kobiety i kobiety do mężczyzny. O cóż tu chodzi?

Teoria powiada: Miłość ma być wieczna. Kochankowie, którzy wymieniają z sobą plerwiesz pocałunek, pragnęliby, aby ich miłość była wieczna, ale miłość nie jest wieczna i na to nikt nic nie poradzi. Miłość przychodzi i mija. W małżeństwie przemienia się ona dość rychło w wierną dobrą przyjaźń dwojga kulturalnych ludzi, albo staje się piekłem i wojną skutych z sobą i nienawidzących się niewolników. Gdy ludzie kulturalni spostrzegają, że przestali się kochać i że ich burzliwa niegdyś miłość jest już tylko przyjaźnią i nawykami, nie robią sobie scen, nie dokucają sobie, ale starają się ułatwić sobie życie i przysmakują oczy na słabości ludzkie — arcyłudzkie bliskiego przyjaciela, z którym przeżyli górne i chmurne chwile miłości.

Ale — weźmy takiego Augusta Strindberga z jego trzema tragicznymi małżeństwami. Bez kobiety żyć nie potrafił, z kobietą tembardziej. Drżał ciągle o swoją wolność i gdy dochodziło do wyboru między wolnością a miłością kobiety, uciekał od kobiety w wolność. Jeden z krytyków Strindberga, Leopold von Wiese, w rozprawie poświęconej specjalnie socjologii płci, stwierdza, że co innego miłość, co innego erotyka, a co innego małżeństwo. Tylko władcy, którymi zrazu byli kapłani, dla ułatwienia sobie rządów, niwelowali skutki miłości przez skuwanie kochanków w małżeństwa, dodajmy od razu — rozerwalne.

W kodeksie Hammurabiego mamy bardzo mądrze ujętą kodyfikację rozwodów. To samo widzimy we wszystkich

społeczeństwach starożytnych. Ludzie się łączą i rozłączają, gdy przestają sobie wystarczać.

Życie płciowe

Toteż życie płciowe nigdy i nigdzie nie bywało idealnie zamknięte w alko- wie małżeńskiej, ale im bujniejsza bywała dana kultura, tem większą oznaczało się zmysłowością. Emanuel Berl pól serjo pól żartem podrywa sobie z mieszcza (Le bourgeois et l'amour), że miłość jest dla niego niebezpieczną komplikacją życiową, od której trzeba stronić. Mieszczuch dba przedewszystkiem o pieniądze i dostatki, o to wszystko, co zapewnia panowanie jednych nad drugimi, a tymczasem miłość nie bierze tego pod uwagę. Stąd więc w zamkowej burżuazji ożenek jest zawsze sprawą nie ślepego uczucia, ale roztropności i rozumu. I zawsze małżeństwo mieszcza jest zakończeniem jakiejś miłości z ubogą dziewczyną, albo też podtrzymywanie jej w sekrecie. Jest to zresztą temat w powieście współczesnej tak powszechny, że bez niego niepodobna wyobrazić sobie literatury i teatru.

Tak samo oddziela się miłość od małżeństwa i płodzenia dzieci w domach panujących, czy choćby tylko w wysokiej arystokracji i plutokracji. Młody książę kocha się, rzecz prosta, w jakiejś ładnej dziewczynie i o tej miłości wie doskonale jego rodzina. Co więcej, ochmistrz takiego książątka musi dobrze pilnować, aby kochanka jego pupila była zdrowa, iżby broń Boże nie nabawiła jakiej choroby wielkiego pana. Ta miłość trwa, bywa czasem bardzo piękna i tkliwa, ale gdy dochodzi do ożenku jego książęcej mości, trzeba mu wybrać żonę odpowiedniej urodzeniem. Małżeństwo i płodzenie dzieci jest tu więc ściśle oddzielone od miłości. Możesz nie kochać, ale musisz się ożenić z równą sobie i musisz z nią płodzić dzieci!

Różnice między mężczyzną a kobietą

Tak chce rozsadek, ale miłość jest sprawą poza wszelkim rozsądkiem i poza wszelką buchalterją. Jest to siła kosmiczna i nieomylny drogowskaz, który wyznacza drogę popędowi. Co jest mocne, staje się w niej jeszcze mocniejsze, co jest piękne, bywa w niej piękniejsze, ale też i to jest prawda, że co jest łyce i słabe, to przez miłość potęguje swą słabość i toruje sobie drogę do biologicznej zagłady. Przykładem niech będzie

miłość suchotników, ten śmiertelny do- bór słabego, przeznaczony na zagładę.

Pozostaje jeszcze sprawa różnic między mężczyzną a kobietą. Te różnice są olbrzymie, chociaż może nie biologiczne, lecz raczej socjologiczne. Mężczyzna tworzy, organizuje, staje się panem życia i miłość bywa dla niego tylko czemś między innymi. Miłość nie powstrzyma wielkiego odkrywcy od niebezpiecznej wyprawy, nie przeszkodzi wielkiemu uczonemu w pracy nad jego badaniami, nie tworzy zapory dla przemysłowca, ale przeciwnie, pobudza go raczej. Natomiast dla kobiety miłość jest wszystkim, tak dalece, że kobieta kochająca potrafi być obrydliwie zazdrośna już nie tylko o przygodne kochanki męża, ale nawet o jego przyjaciół i przedmioty jego zainteresowań naukowych, przemysłowych, kupieckich.

Czy kobieta potrafiłaby się pogodzić z tem, że dany mężczyzna należałby do niej tylko częścią swej istoty cielesnej i duchowej? Z wywodów mego szanownego korespondenta wynikałoby, że uważa kobietę za bezinteresowną płciowo. Gdy została matką, to już ma mieć dość i mąż może sobie szukać partnerki do swoich uciech erotycznych, gdzie mu się podoba. Zdaje się, że to jest tylko teoria, której w życiu nie odpowiada nic. Dość przejrzyć pobieżnie pracę takiego znawcy przedmiotu jak Van de Velde (Małżeństwo doskonałe, Warszawa 1934, Przeworski), aby dojść do wniosku, że kobieta nie jest znowu taka bezinteresowna erotycznie, jak niektórzy mniemają. Miłość fizyczna jest zaspakajaniem pewnego głodu, a głód ten nie jest przecie wyłącznie głodem męskim.

Toteż dla uczonego interesującego się sprawami stosunku mężczyzny do kobiety i kobiety do mężczyzny, mamy szereg pytań, które wymagają ustalenia szeregu spraw zasadniczych. Różnice biologiczne, fizjologiczne (któż nie przypomni tu sobie Möbiusa i jego dzieła o fizjologicznej głupocie kobiety?) psychologiczne.

Pani i niewolnica

I dalej: różnice socjologiczne i gospodarcze.

Czy to mężczyzna upośledził kobietę socjologicznie i gospodarczo? Czy kobieta chce być wolną jak mężczyzna i tak odpowiedzialną za swoje życie, jak on? Czy też woli ona być żoną, a raczej poddaną i niewolnicą mężczyzny wzmian za to, że mężczyzna pracuje na nią i jej dzieci i bierze na siebie całkowitą odpowiedzialność gospodarczą, społeczną i moralną.

Tu mamy dwa wybitnie różne typy kobiet: pani i niewolnica. Kobieta — pani jest pracownicą samodzielną albo współpracownicą mężczyzny, umie i chce pracować zarobkowo niezależnie od swoich spraw fizjologicznych, rodzenia i wychowywania dzieci. Kobieta — niewolnica nie pracuje twórczo, troszczy się najwyżej o dom swego męża, ma większe lub mniejsze pretensje do niego i do życia i w dzisiejszych ciężkich warunkach istnienia bywa raczej balastem kulturalnym i gospodarczym, niż pozycją czynną.

Oto jest niejako wstęp do rozważania sprawy poruszonej przez niego szanownego Kolegę w nadesłanym mi rękopisie rozprawy o meroandrii. Dyskusja na ten temat byłaby niesłychanie ciekawa, a głosy kobiet miałyby tu znaczenie wprost rewolucyjne. Zapraszam do dyskusji.

Hulka-Laskowski.

Członkowi Zarządu naszej firmy p. Jakóbowi Zyskindowi z powodu śmierci
JEGO MATKI SARY
składają wyrazy szczerego współczucia
Zarząd i Pracownicy
Młyna Elektrycznego „Korona” Sp. z o. o.

SUFIT RUNĄŁ NA STÓŁ SĘDZIOWSKI
Niezwyczajny wypadek podczas rozprawy
Grodno, 10 stycznia.
Na sali Nr. 1 sądu grodzkiego, podczas rozpoznawania spraw przez p. sędziego Beklemiszewa, zdarzył się wypadek, który omal nie pociągnął za sobą przykrych następstw.
W pewnej chwili spadł nagle z wieszaka kłębkiem duży kawał tynku z sufitu na stół sędziowski.

Tynk rozpadł się na większe i mniejsze kawałki tuż obok p. sędziego i aplikanta, wywołując zamieszanie na sali.
P. sędzia jednak rozpoznawanie sprawy zakończył, poczem przerwał posiedzenie.
Ponieważ tynk spadał w dalszym ciągu, następne rozprawy przeniesiono do sali Nr. 2.

Radjoprogram

PROGRAM ROZGŁOSNI ŁÓDZKIEJ POLSKIEGO RADJA.

PIĄTEK, dnia 11-go stycznia.

- 6.45-6.48 Pieśń „Kiedy ranne wstają zorze”. 6.48-6.52. Muzyka — płyty. 6.52-7.07. Gimnastyka. 7.07-7.15 Muzyka — płyty. 7.15-7.25. Dziennik poranny. 7.25-7.35. Muzyka — płyty. 7.35-7.40. Chwilka pán domu. 7.40-7.50. Zapowiedź programu. 7.50-8.00. Koncert reklamowy. 8.00-11.57. Przerwa. — 11.57-12.03. Sygnał czasu z Warszawy. Hejnał z Krakowa. 12.03-12.05: Wiadom. meteorologiczne. 12.05-12.10: Codz. Przegląd Prasy Polskiej. 12.10-12.45: Koncert zespołu Arkadi Flato. 12.45-13.00: „Roboty włóczkowe” — wygłosi Helena Wernerówna. (Pogadanka dla kobiet). 13.00-13.05: Dziennik południowy. 13.05-13.30: D. c. koncertu w wyk. zespołu Arkadi Flato 13.30-15.30: Przerwa. 15.30-15.35: Wiadomości o eksporcie polskim. 15.35-15.45: Przegląd giełdowy. 15.45-16.45: „Stary Wiedeń” — koncert w wykonaniu orkiestry kameralnej pod dyr. Adama Hermana. (Transm. z Krakowa). 16.45-17.15. Audycja dla chorych w opracowaniu k. Reksa. 17.15-17.50: J. Brahmsa: Sonata fortepianowa F-moll op. 5 w wyk. J. Wagnera. 17.50-18.00: „Przeład wydawnictw” — omówi prof. Henryk Mościcki. 18.00-18.10: Muzyka (płyty). 18.10-18.15 Repertuar teatrów 18.15-18.45: Muzyka jazzowa w wyk. orkiestry B. B. C (płyty). 18.45-19.00: „Gospodarstwo łowieckie zimą” — wygłosi prof. Janusz Domaniewski. Odczyt. 19.00-19.20: Recital śpiewaczy W. Wermińskiej. 19.20-19.30: Pogadanka aktualna 19.30-19.45: Muzyka salonowa w wyk. orkiestry Pawła Korby'ego (płyty). 19.45-19.50: Odczytanie programu na dzień następnny. 19.50-20.00: Wiadomości sportowe. 20.00-20.05: „Jak spędzić święto?” 20.05-20.15: Pogadanka muzyczna wygł. prof. Stanisław Niewiadomski. 20.15-22.30: Koncert symfon z Filharm. Warszawskiej. Wykonawcy: orkiestra filharm. pod dyr. Grzegorza Fitelberga i Zbigniew Drzewiecki (fortepian). W przerwie: Dziennik wieczorny oraz „Jak pracujemy w Polsce”. 22.30-22.40: Recytacje poezji 22.40-23.00: Koncert reklamowy. 23.00-23.05: Wiadomości meteorologiczne dla komunikacji lotniczej. 23.05-23.30: Muzyka tan. z danc. „Paradis”.

AUDYCJE ZAGRANICZNE.

- 20.00. KOSZYCE. Koncert radjoo. 20.05. KOPENHAGA. „Flet czardziejski” — op. Mozarta. 20.10. BUKARZEST. Koncert symfoniczny. 20.10. KRÓLEWIEC. Koncert symfon. z udziałem Wilhelma Bachhaus. 20.10. MONACHJUM. Koncert wiecz. 20.15. SZTOKHOLM. Koncert radjoo. 20.15. PRAGA. Muzyka salonowa 20.30. WIEŻA EIFFLA. Koncert symfon. 20.30. OSLO. Soliści. 20.30. LONDYN NAT. Muzyka lekka. 20.45. RZYM. „Primarosa” — op. Pietriego.

Spraw wojskowe

Dodatkowa komisja poborowa

W dniu 15 stycznia r. b. w lokalu biura wojskowego - policyjnego zarządu miasta Łodzi przy ulicy Piotrkowskiej 165 urzędować będzie dodatkowa komisja poborowa dla P. K. U. Łódź-Miasto I, na która winni się stawić poborowi rocznika 1913 i roczników starszych, nie posiadający jeszcze uregulowanego stosunku do służby wojskowej, zamieszkałi na terenie 2, 3, 5, 8, 9, i 11 komisariatów policji, w dniu zaś 28 stycznia r. b. winni się stawić poborowi, jak wyżej, zamieszkałi na terenie 1, 4, 6, 7, 10, 12, 13 i 14 komisariatu.

Rejestr poborowych rocznika 1914

Na czas do dnia 15 stycznia r. b. w lokalu biura wojskowego - policyjnego zarządu miasta Łodzi przy ulicy Piotrkowskiej 165 został wyłożony do przeglądu publicznego rejestr poborowych rocznika 1914. Wszyscy poborowi rocznika 1914 winni przejrzeć, czy zostali doń prawidłowo wciągnięci. W razie stwierdzenia, że zostali mylnie lub niewłaściwie wpisani muszą oni przedstawić dokumenty, na podstawie których w rejestrze zostanie poczyniona odnośna poprawka.

Choroby zakaźne w Polsce

Według ostatnich zestawień departamentu służby zdrowia w ministerstwie opieki społecznej, w okresie od 23-go do 29-go grudnia ub. roku zarejestrowano na terenie całej Polski następujące przypadki chorób zakaźnych:

241 przypadków duru brzusznego, 39 duru plamistego, 1 duru rzekomego, 9 czerwonki, 268 błonicy, 502 błonicy, 8 zapalenia opon mózgo-rzemiowych, 442 odrzy, 69 róży, 110 krztusca, 30 gorączki pólógowej, 5 włośnicy oraz 1 przynadek Heine-Medinga.

W porównaniu z trydaniem poprzednim obserwowano zwiększenie liczby przypadków wszystkich niemal chorób zakaźnych, w szczególności zaś spadła znacznie liczba zachorowań na dur plamisty, pólógę, błonice, odrę i krztusiec.

Falszerze paszportów zagranicznych

zasiedli wczoraj na ławie oskarżonych.—Goldfarb skazany na 3 lata, Elbaumówna na 1 i pół roku, Tenenbaum na 8 miesięcy więzienia

Szymon Goldfarb, młody człowiek, nieślubny syn znakomitego Kamieńca — wielkiego działacza na polu „wyrabiania” wiz, paszportów i t. d. — stanął wczoraj przed sądem wraz z Nachą Dwojra Elbaum, przyjaciółką starego Kamieńca, oskarżony o to, że — idąc w ślady ojca — zajmował się tym samym co i on procederem i zato, że wraz z Elbaumówną, osobą, mimo swego panieńskiego stanu, wcale nie młodą — byli członkami bandy falszerzy paszportów, wiz i t. d.

Pozatem na ławie oskarżonych znalazł się Jakób J. Tenenbaum — ofiarą obu pierwszych oskarżonych, odpowiadający za użycie sfalszowanego paszportu jako prawdziwego.

W dniu drugim czerwca 1934 r. w konsulacie niemieckim w Łodzi zatrzymany został Jakób J. Tenenbaum, który złożył urzędnikowi podrobiony paszport zagraniczny, prosząc o wizę przejazdu. Urzędnik dostrzegł ślady przerobienia i oddał Tenenbaumu w ręce policji.

Tenenbaum wyjaśnił, że o podrobieniu paszportu nie wiedział. Ma narzeczona we Francji i pragnął do niej wyjechać. O zamiarze wyjazdu dowiedziała się jego sąsiadka Elbaumówna i oświadczyła mu, że dzięki swym znajomościom szybko mu paszport wyjedna. Za tę usługę zażądała Elbaumówna 325 zł. Tenenbaum ugodził się na te warunki, wpłacił Elbaumównie 140 zł. i dostarczył jej wszelkich potrzebnych dokumentów. Resztę należności miał wpłacić ratami. Gdy paszport został mu doreczony już z wizami i brzmiały na jego nazwisko — Tenenbaum dopłacił Elbaumównie resztę. Udali się potem w trójkę z gospodarzem mieszkania, Abramowiczem, do konsulatu, gdzie Tenenbaum został za-

trzymany, a skąd Elbaumównie udało się zbiec.

Banda falszerzy paszportów grasowała dłużej, gdyby nie drugi fakt, który wyszedł na jaw rychło po pierwszym. Oto w dniu 25 czerwca przedstawiciel Towarzystwa „Wagon Lits” zawiadomił Starostwo Grodzkie, że paszport zagraniczny, opiewający na Mindłę Hersz do Czechosłowacji jest zaopatrzony w wizę do Francji. Wydział śledczy odnalazł Mindłę Hersz. Posiadała ona przy sobie paszport, który przedstawiła w Wagon Lits. Po sprawdzeniu w konsulacie francuskim okazało się, że wiza jest fałszywa.

Hersz wyjaśniła skolei, że nie mając w Łodzi pracy, zamierzała wyjechać do syna do Francji. Nie wiedziała jak się zabrać do wyjednięcia paszportu, więc radziła się znajomych, a gdy się od nich dowiedziała, że konsul francuski przeważył udzielanie wiz — zaniechała myśli o wyjeździe.

W międzyczasie jednak zgłosił się do niej jakiś młody mężczyzna, oświadczył że nazywa się Kamieniec, podał swój adres i wyraził gotowość wyrobienia Herszowej paszportu. Po kilku dniach po dokumenty zjawił się ten sam młodzieniec: był nim Goldfarb, syn Kamieńca, jak się potem dowiedziała Herszowa.

„Wyrobienie” paszportu trwało dość długo. Herszowa wpłaciła przez ten czas Goldfarbowi 170 złotych, a gdy wreszcie paszport znalazł się w jej ręku — okazało się, że wystawiony jest na wyjazd do Czechosłowacji. Ale Goldfarb ją uspokoił, powiedział, że wyjedzie do Warszawy, tam znów „wyrobi” wizę francuską i że wówczas będzie mógł

gła Herszowa śmiało wyjechać do Francji.

Potem, już w trakcie dochodzenia wytoczonego Goldfarbowi, znalazła się Estera Nowak, której Goldfarb również wyrobił paszport zagraniczny. Biedna młoda dziewczyna wyjechała na podstawie tego paszportu przez Austrię do Francji, gdzie, jak zeznała wczoraj przed sądem — liczyła na łatwiejsze zamężcie. Dotarła jednak tylko do Szwajcarii. Paszport jej na granicy kwestjonowano i musiała wracać do kraju. Cztery złote wpłaciła bieżąco na Nowakówny Goldfarbowi - Kamieńcowi za ów paszport z podrobioną wizą. Gdy wróciła do Łodzi, jej matka naprawiła się z Kamieńcem i uzyskała od wet od niego zwrot pieniędzy, ale Nowakówna musiała zwrócić falszerzowi paszport.

Paszport Tenenbaumu poddany został ekspertyzie grafologicznej. Okazało się, że dokument był pierwotnie wystawiony na nazwisko Wolfa Gumpelwicz, że imię i nazwisko właściciela paszportu zostało wywabione, a na jego miejsce wpisane nazwisko Tenenbaum. Że oszuści położyli „własny” podpis na fotografii Tenenbaum, którą wkleili w miejsce właściwej i że zaopatrzili paszport w podrobioną wizę francuską postaci stempla.

Książeczki paszportowe Herszowej Nowakówny były autentyczne, wizy natomiast były jednak fałszywe.

Oskarżeni nie przyznali się do winy, udzielając, prócz Tenenbaum, wykrętnych wyjaśnień.

Kamieniec i jego syn są dobrze znani jako falszerze paszportów. W Kaliszu głośna była w swoim czasie kradzież wielkiej liczby książeczek paszportowych nieużytych, w Warszawie, w Łodzi, a nawet w Wiedniu znani byli falszerze, którzy wszyscy wchodzili w skład tej samej szajki co Kamieniec, jego syn i Elbaumówna.

Rozprawie przewodniczył sędzia Braun. Oskarżał prok. Grzegorzewski. Sąd skazał Goldfarba na 3 lata, Elbaumównę na półtora roku, a Tenenbaum na 8 miesięcy więzienia. Sąd zaliczył wszystkim oskarżonym arest prewencyjny: Tenenbaumowi pozostało zatem tylko dwa tygodnie kary. (ga)

WIEŚCI SPORTOWE

Poważne zastrzeżenia budzi obsada sędziowska na mecz Warta—IKP

W dniu wczorajszym PZB zawiadomił klub IKP, że na sędziów meczu niedzielnego IKP — Warta w Łodzi została ustalona następująca obsada sędziowska: sędzia ringowy por. Koprowski, punktowi p. Cynka ze Śląska oraz p. Świdwiński z Inowrocławia. Delegatem PZB na meczu będzie p. Bogdan Cynka z Poznania.

Powyższa obsada sędziowska budzi b. poważne zastrzeżenia. Jak wiadomo bowiem, obaj bracia Cynkowie zarówno jak i p. Koprowski pochodzą z Poznania. Specjalnie w boksie, gdzie od decyzji arbitrow zależv b. często zwycięstwo, sędziami nie powinny być osoby zainteresowane.

Jak się dowiadujemy, w klubie IKP w przedsprzedaży w f. Z. Kowalski przy ul. Piotrkowskiej 62, pozostała już niewielka ilość biletów droższych, gdyż wszystkie tańsze, a zwłaszcza galeria, zostały wykupione w ciągu paru godzin.

Mistrz Polski popisuje się dziś na lodowisku ŁKS-u

Na lodowisku ŁKS-u przy Al. Unji odbędzie się w dniu dzisiejszym w godzinach wieczorowych niezwykle interesująca impreza.

W jeździe figurowej na lodzie popisować się będzie mistrz Polski Staniszewski, który bawi przypadkowo w Łodzi. Obok p. Staniszewskiego ujrzymy kilku innych łyżwiarzy lokalnych.

Po popisach rozegrany zostanie mecz hokejowy o mistrzostwo klasy A między ŁKS-em a Triumfem. Początek imprezy o godz. 7.30

Wnioski Zarządu PZPN-u na walne zebranie

Warszawa, 10 stycznia.

Zarząd PZPN-u zgłasza na walne zebranie PZPN-u, które odbędzie się w dniach 16 i 17 lutego w Warszawie, szereg wniosków, z których na wwróźnie nie zasługuję projekt utworzenia komisji dyscyplinarnej dla członków władz piłkarskich. Władzom piłkarskim chodzi o to, by w przyszłości mogli być z różnego rodzaju przewinienia karani również działacze, piastujący różne urzędy we władzach footballowych.

Pozatem projektuje zarząd PZPN-u by na początku sezonu wszvstkie kluby uczestniczące w mistrzostwach zgłaszały barwy koszulek, w których będą występować. Zdaniem zarządu PZPN w wypadku, o ile dwie drużyny posiadają jednakowe barwy winni gospodarze, a nie goście, zmienić koszulki.

P. Cejzik już trenuje

W bieżącym tygodniu trener związkowy PZLA, p. Aleksander Cejzik, rozpoczął w Łodzi zaprawę zawodników. Treningi te odbywają się w grupach, przyczem do I-ej grupy czołowej należą zawodnicy najbardziej zaawansowani, którzy równocześnie szkoleni są na instruktorów i po zdaniu egzaminów otrzymują dyplomy.

Na treningi uczęszcza chwilowo ok. 40 zawodników, jednak liczba ich ma ulec zwiększeniu do 60.

Treningi odbywają się w kilku salach, jak przy ul. Rokicińskiej, Srebrzyńskiej oraz w Pabjanicach. W treningach kobiet pomocną p. Cejzikowi jest jego żona, wszechstronna lekkoatletka Kobielska-Cejzikowa.

Kuśnierz skazany na 6 mies. więzienia

Rzemieślnik jest odpowiedzialny przedmiot, który mu powierzył klient. Krawiec odpowiada za materiał lub dzieł. kuśnierz za futro, szewc — buty i t. d. Zapominają o tem często mieszkańcy Łodzi.

Wyrok sądu grodzkiego, jaki zapadł w dniu wczorajszym przeciwko kuśnierzowi Wassermanowi winien być pod tym względem przestroga dla rzemieślników.

W lipcu roku ubiegłego p. Anna oddała swe futro wartości około 800 zł do przeróbki Abramowi Wassermanowi zamieszkałemu przy ulicy 11-go Listopada 65.

Wasserman przez kilka miesięcy nie zwracał, tłumacząc się, że nie skradziono, wreszcie zwrócił swemu klientce licho jakieś futro wartości około 100 zł.

Poszkodowana nie zgodziła się tym stanem rzeczy i wniosła przeciwko kuśnierzowi skargę do władz. Wasserman wyrokiem sądu grodzkiego stał skazany na 6 miesięcy więzienia.

Dużury opieki

Dziś w nocy dyżurują następujące anty-Sz. Jankielewicz (Stary Rynek 9), L. Sz. (Limanowskiego 37), B. Gluchowski (Nowotowicza 6), St. Hamburga i S-ki (Główna 1), L. Pawłowski (Piotrkowska 307), A. Piotrowski (Pomorska 91).

Kurjer Handlowo-Przemysłowy

Łódzkiego okręgu włókienniczego.

Eksport do Anglii

Pozycja Anglii w naszym wywozie jest już utrwalona. W ciągu kilku lat cyfra stosunkowego udziału tego kraju w eksporcie polskim wzrastała, osiągając piątą część całości. Na tym poziomie utrzymuje się i obecnie.

Ten stan rzeczy zawdzięczamy wysiłkowi naszych eksporterów, a także — stosunkowo jeszcze liberalnej polityce przyzwolonej brytyjskiej w zakresie interesujących Polskę artykułów. Nie trzeba akcentować, jak bardzo jesteśmy zainteresowani w utrzymaniu takiego stanu rzeczy.

Tutaj dodamy, że relatywna rola obu stron handlu wymiennego polsko-angielskiego jest dla Anglii bez porównania mniejsza. Obraca się w ramach niecałkowitego ulamka jednego procentu!

Niemcy, ongiś główny teren naszego wywozu — zeszyli na drugi plan. Wykazała się w całości ekspozycja udział w wywozie jednej szóstej. Niezależnie od tego pamiętamy, że nadwyżki wywozowe w wymiany towarowej polsko-angielskiej są rozporządzalne, natomiast — z polsko-niemieckiej stale zagrożone polityką dewizową Rzeszy.

Pod tym kątem widzenia musimy kultywować stosunki handlowe z Anglią. Prosta konstatacja naszej wymiany płatniczej z Anglią wymaga, aby wymiana towarowa była aktywna na naszą korzyść, pokrywając bierne salda innych pozycji. Trzeba mieć także na uwadze, że pewną rekompensatę dla Anglii stanowi pasywność naszego bilansu z surowcami krajami jej imperium: zwłaszcza pod kątem widzenia imperialnej polityki „otawskiej” jest to moment bardzo doniosły. Niezależnie od tego, musimy sobie zdać sprawę z tego, że staranie nasze winno iść w kierunku zabezpieczenia Anglii należytego udziału w polskim przywozie, choćby kosztem innych kontrahentów.

Za angielską prasą doniósł PAT, że rokowania anglo-polskie będą, po świątecznej przerwie, wkrótce podjęte i ukończone ma być w najbliższym czasie paradywany. Za tym też źródłem zapowiada PAT szereg ulg przywozowych dla artykułów angielskich.

Nie znamy szczegółów tych ulg. Uważamy wszakże, że są one nieuniknione w zaznaczonym tu układzie warunków.

Wydaje się, że w zakresie przywozowym Anglii (jak można sądzić z ogłoszeń prasy) przywiązują wagę do sprzedaży samochodów. Kto wie, czy nie ma tu istotnych wzajemnych dużych możliwości, ponieważ i u nas słychać o rozwój kierunku dotychczasowej polityki motoryzacyjnej w sensie upowszechnienia samochodu w Polsce przez większy liberalizm przywozowy. Fachowa prasa angielska zwraca uwagę na fatalny stan naszych dróg, nie nadających się dla wozów angielskich i wykazuje raczej zainteresowanie dla możliwości sprzedaży taksówek i autobusów. Oczywiście jednak pod kątem widzenia interesu polskiego — właśnie zainteresowania cudzoziemców zaniedbaniami drogami jest szczególnie ważne.

Zgodnie ze swą tradycją — większa aniżeli do zbytu towarów, Anglii przywiązują wagę do zatrudnienia swego tonażu handlowego. Musimy dbać, rozumiejąc się, o interesy naszej młodej floty handlowej. Pewne jednak ustępstwa, wzajemian znowu za pewne korzyści dla portu gdyńskiego, są łatwiejsze, aniżeli ustępstwa w zakresie przywozu wyrobów wyrabianych w Polsce. (az).

BEZROBOCIE WE FRANCJI

Według ostatnich danych statystycznych ministerstwa pracy w Paryżu, liczba bezrobotnych we Francji wyniosła na 22 grudnia ub. roku 322.135 mężczyzn i 81.797 kobiet, razem 404.932 osoby. W następnych 7 dniach liczba ta wzrosła o 9.252 osoby. W stosunku do roku 1933 wzrost liczby bezrobotnych wynosi 101,011 osób.

Potęga finansowa D.-Wschodu

Trust Mitsui posiada kopalnie, fabryki, banki i własne środki transportowe

Do rzędu nazwisk potentatów pieniądza Rockefellera, Forda Morgana i Rothszylda znanych w Europie i w Ameryce, dodać należy nazwisko miliardera japońskiego Mitsui, niesłychanie popularne na Dalekim Wschodzie jako symbol wielkiej fortuny i potężnych wpływów. Żaden jednak z europejskich lub amerykańskich „królów” i „panów złota” nie zdołał zgromadzić w swoich rękach kapitału, któryby mógł dorównać niezmiernie fortunie japońskiej rodziny Mitsui. I co jest jeszcze bardziej zadziwiające bogactwo to, godne baśni „z 1001 noc”, pochodzi jeszcze z czasów gdy w Europie prym dzierżyły w dziedzinie finansowej małe republiki kupieckie Włoch, Wenecja i Genua. Mitsui są ponadto prawdopodobnie jedyną rodziną na obu półkulach, która umiała nie tylko zachować swe bogactwo, ale i powiększyć je wielokrotnie przez szereg korzystnych operacji, przez handel, przemysł banki, przez swą ogromną przedsiębiorczość i swe kolosalne wpływy.

Na Dalekim Wschodzie spotyka się nazwisko Mitsui i markę jej firm „M. B. K.” — Mitsui Bushan Kaicha (Towa-

rzystwo Handlowe Mitsui) na każdym kroku. Inicjały „M. B.K.” dźwigają kadłuby okrętów, widnieją one na frontonach wielkich fabryk i zakładów przemysłowych, płoną na fasadach banków, składów, tkalni i rafinerji, zarówno w Japonji, w Chinach, Korei jak i Mandżurji. Żadna z firm amerykańskich czy europejskich nie może walczyć przeciw temu mocarstwu handlowemu, ani konkurować z jego siłą, trwająca od wieków. Egzystencja domu Mitsui łączy się w oczach poddanych współczesnego państwa Mikada z istnieniem dawnej Japonii feudalnej samurajów.

Założyciel rodu Mitsui, Haschiroemon Mitsui, posiadał niewielką tkalnię i, jak głosi legenda, kapitał na większe operacje finansowe znalazł przypadkowo w studni. Potomkowie jego założyli przedsiębiorstwa w wielkich centrach przemysłowych Japonji, Kioto, Osaka, Yedo. Jeden z nich, Jacirobe Mitsui, rozszerzył znacznie te zakłady i wprowadził w nich raz pierwszy sprzedaż za gotówkę, gdyż do tego czasu panował w Japonji zwyczaj przysyłania klientom rachunków raz do roku. Inowacja ta

przyczyniła się znakomicie do powiększenia obrotów firmy. Ponadto Jacirobe Mitsui wprowadził również jeszcze w roku 1660 nowoczesny system płatnicza na leżności czekami, co pozwalało mu przysłać pieniądze wierzycielom listem, zamiast ekwipować karawany, wiozące worki z pieniędzmi.

U szczytu wielkiego trustu Mitsui znajduje się „Towarzystwo Mitsui”, które rozporządza kapitałem 200 milj. jen i posiada ogromne majątki na wyspach północnych, na Korei i Formozie, gdzie eksploatuje ono największe plantacje herbaty na świecie. Od „Towarzystwa Mitsui” zależą „Bank Mitsui”, „Magazyn Mitsui” i „Kopalnie Mitsui”, oraz niezliczona ilość przedsiębiorstw i holdingów. Aktywność trustu Mitsui, operującego cyframi astronomicznymi, jest zadziwiająca. Kolonizując on Formozę, buduje dwie równoległe linie kolejowe Zachodnio-Chińskie, udziela szerokich kredytów, ubiera całą Japonię, asekuje jej mieszkańców od wypadków, łączy państwo Mikada wielkimi liniami Żeglugałami z Ameryką i Australją. Dzienniki jego bija 4 miliony egzemplarzy dziennie, a elektrownie dostarczają Cesarstwu światła i siły. Dwa miliony lamp naftowych rozsiągniętych na Dalekim Wschodzie nosi inicjały „M. B. K.”, lampy te sprzedawane są za jedną trzecią ceny kosztu i mają służyć również propagandzie zwiększenia konsumpcji nafty Mitsui.

Na rynku surowej bawełny

Popyt w Łodzi na bawełnę jest bardzo mały

Okres poświateczny nie przyniósł żadnych poważniejszych zmian na giełdach surowej bawełny. Zanotować jedynie należy stosunkowo duże sprzedaże bawełny ze strony rządu amerykańskiego. Jak bowiem wiadomo, rząd amerykański, nosząc pomoc farmerom, przeprowadza następujące operacje: udziela farmerom na początku pierwszego okresu sezonu bawełnianego zaliczek finansowych z tem, że przyszłe plony bawełniane farmerów należące będą do rządu (jest to więc zwykła sprzedaż za gotówkę), bądź też farmerzy zobowiązują się nie sprzedawać bawełny na rynku bez uprzedniego porozumienia się z rządem, przyczem cena, po której mogą sprzedawać bawełnę nie może być niższa, aniżeli 12 centów za 1 b., co pozostaje w związku z chęcią rządu regulowania cen bawełny, która sprzedaje farmerom, aby w ten sposób oddziaływać pośrednio na rentowność gospodarstwa, zadłużonego u rządu, czyli zapewnić sobie spłatę zaliczek pieniężnych. W związku z powyższym w chwili obecnej około 6 milionów bel bawełny znajduje się w dyspozycji rządu amerykańskiego.

Poważna zwykła cen bawełny surowej daje się zaobserwować na giełdzie indyjskiej. Zwykła ta spowodowana jest słabymi zbiorami, zwłaszcza w dystrykcie Oemra, który jest najbogatszy

w bawełnę i decydująco wpływa na ogólny wynik zbiorów bawełny indyjskiej. W stosunku do ostatniego szacunku, który wynosił 4.900.000 bel, obecny szacunek jest mniejszy, wynosząc 4.500 tysięcy bel, przyczem popyt na tę bawełnę jest chwilowo mniejszy, co należy tłumaczyć zwykłą cen. Kupcy bowiem starają się bawełnę indyjską zastąpić pewnymi gatunkami bawełny amerykańskiej.

Jeżeli chodzi o sytuację na łódzkim rynku bawełny, to okres przedświąteczny był okresem zupełnego unieruchomienia i redukcji prac w większych przedsiębiorstwach łódzkich. Poczynione zakupy nie zostały przeto zużyte i wywołały nagromadzenie zapasów surowca, wskutek czego popyt na surową bawełnę jest obecnie w Łodzi bardzo mały. W roku ubiegłym o tej samej porze obroty na rynku bawełnianym były o wiele większe, wskutek znacznie lepszego sezonu zimowego. Łódzkie sfery bawełniane spodziewały się zwiększonych obrotów w początkach stycznia w związku z rozpoczęciem sezonu letniego, tymczasem nieoczekiwane wielkie mrozy wpłynęły hamująco na obroty, w fabrykach bowiem obawiają się, że wskutek mrozów sezon letni ulegnie znacznemu opóźnieniu i wstrzymują się od zakupów surowca bawełnianego.

Bilans handlu zagranicznego w 1934 roku

Wzrost salda dodatniego o 43 milj. zł.

Warszawa, 10 stycznia. Jak się dowiaduje agencja „Iskra”, bilans handlu zagranicznego Polski wykazuje według tymczasowych obliczeń saldo dodatnie za cały 1934 r. w wysokości 176 milionów 896 tysięcy zł.

W porównaniu do roku poprzedniego t. j. 1933 r., w którym saldo dodatnie bilansu handlowego Polski wyniosło 133 miliony zł., saldo dodatnie w 1934 r. wzrosło o 43 miliony zł.

Na tak znaczny wzrost salda dodatniego wpłynęło z jednej strony zmniejszenie się wartości przywozu do Polski, a z drugiej strony — wzrost wartości wywozu polskiego. W 1933 r. wartość przywozu do Polski wyniosła ogółem

827 milionów zł., a w 1934 r. — 798 milionów zł., a więc wartość przywozu w ciągu roku ubiegłego zmniejszyła się o 29 milionów zł. Wartość wywozu w ciągu 1934 r. wyniosła 975 milionów zł., podczas gdy w 1933 r. wartość ta sięgała sumy 960 milj. zł., a więc wartość wowyzu, dokonanego w ciągu 1934 r. wzrosła o 15 milionów zł.

Wzrost wartości wywozu w okresie obowiązujących niemal we wszystkich państwach różnych utrudnień i ograniczeń importowych jest dużym sukcesem polskiej ekspansji handlowej i wskazuje na prężność naszego młodego aparatu eksportowego.

Na rynkach pieniężnych

Na tutejszym rynku pieniężnym w dniu wczorajszym oddział łódzki Banku Polskiego podwyższył kurs dolara o 1 punkt, płacąc za odcinki grubsze po 5,25, za drobniejsze po 5,24, za czeki po 5,27, kurs funta natomiast o 2 pkt., rodosząc go do poziomu 25,80. Podaż walut tych w Banku Polskim była nadal słaba, większość transakcyj zawierano na mieście. W okolicach prywatnych pozagiełdowych zarówno kurs dolara, jak i funta angielskiego nie uległy żadnym zmianom, kształtując się ściśle w granicach dotychczasowych przy dostatecznej podaży i słabym nacisku zapobiegawczym. Papiery państwowe i listy zastawne cieszyły się popytem b. słabym. (ag)

Z GIEŁDY ŁÓDZKIEJ.

Na wczorajszym zebraniu giełdowym w Łodzi notowano: dolary 5,24 — 5,23, poz. budowlana 45,25 — 45,00, dolarówka 53,50 — 53,00, pożyczka inwestycyjna 116,25 — 116, roznica stabilizacyjna 70 — 69,75, Bank Polski 98 — 97. Tendencja utrzymana.

Z GIEŁDY ZBOŻOWEJ.

Zyto 14 — 14,25, pszenica 17,75 — 18,25, jęczmień przemiałowy 16,50 — 17, jęczmień browarowy 19,50 — 20,50, owies jednolity 15,25 — 15,25, owies zbierany 13,75 — 14,25, mączka żytnia 1) 13,75 — 14,25, mączka żytnia 2) 22,25 — 22,25, mączka pszenna 27,50 — 29,50, otręby żytnie 8,75 — 9, otręby pszenne 9 — 9,25, odciepy pszenne grube 9,25 — 9,50, rzepak 39 — 41, groch Victoria 42 — 46, makuch liny 17 — 18, makuch rzepakowy 13 — 14, koniuczyna czerwoną 100 — 130, koniuczyna białą 70 — 100, wyka 20 — 22, ziemniaki jadalne 3 — 3,50, sruł Soja 20 — 20,50.

Uspokojenie ogólne spokojne

NOTOWANIA BAWELNY

z dnia 9-go stycznia 1935 roku.

NOWY JORK. Loco 12,85, styczeń 12,55, luty 12,59, marzec 12,64, kwiecień 12,66, maj 12,70, czerwiec 12,72, lipiec 12,74, sierpień 12,69, wrzesień 12,64, październik 12,59, listopad 12,61, grudzień 12,65.

NOWY ORLEAN. Loco 12,86, styczeń 12,68, marzec 12,65, maj 12,70, lipiec 12,74, październik 12,59, grudzień 12,63.

LIVERPOOL. Styczeń 6,93, luty 6,92, marzec 6,92, kwiecień 6,90, maj 6,88, czerwiec 6,85, lipiec 6,85, sierpień 6,79, wrzesień 6,76, październik 6,73, listopad 6,72, grudzień 6,71, styczeń 6,70.

Egipska. Loco 8,99, styczeń 8,58, marzec 8,58, maj 8,60, lipiec 8,63, październik 8,60, listopad 8,60, styczeń 8,63.

UPPER. Loco 8,01, styczeń 7,75, marzec 7,72, maj 7,70, lipiec 7,58, październik 7,55, listopad 7,55, styczeń 7,51.

BREMA. Loco 14,76, marzec 14,45, maj 14,75, lipiec 14,96.

ALEKSANDRIA. Styczeń 15,92, marzec 15,93, maj 16,03, lipiec 16,12, listopad 16,23, Ashmouni: luty 13,90, kwiecień 13,90, czerwiec 12,88, październik 13,74.

2 stacje przeciwweneryczne będą uruchomione 15 stycznia przy ul. Zeromskiego 4 i Łagiewnickiej 39. — Stacje będą czynne przez całą noc. — Zabiegi i porady są bezpłatne

W długim szeregu różnorodnych cierpień, trapiących ludzkość — choroby weneryczne stanowią niewątpliwie najbardziej rozpowszechnione schorzenie. Trudności w zwalczaniu tych chorób, polegające w głównej mierze na niedostatecznym uświadomieniu ludzkości, a następnie względny dyskrecji i dążenie do ukrycia choroby — czynią z nich jedną z największych plag ludzkości.

Jakkolwiek statystyki zachorowań na choroby weneryczne nie są pełne i ściśle, a wiele zachorowań nawet należyte leczone pozostaje w ukryciu, to jednak cyfry wykazują

prerażający wzrost zachorowań. Liczby te wymownie świadczą, że rozpowszechnienie chorób jest nagminne. Składa się na to cały szereg różnorodnych czynników, wśród których względy społeczne i ekonomiczne nie pozostają w cieniu. Nędma jest zwykłym promotorem wszelkich chorób i infekcji, a nędma ta w zestawieniu z rozluźnieniem obyczajów sprzyja szczególnie rozpowszechnieniu chorób wenerycznych. Brak należytego uświadomienia, szybkie porozumienie w przypadkowych ulicznych znajomościach, niedostatek środków zapobiegawczych — to naturalne skutki wzrostu liczby świeżych zakażeń, a niemożność w wielu wypadkach należytego leczenia i zupełnego wyleczenia pomnaża liczbę ognisk zakażających. W ten sposób

ulegają zakażeniu całe środowiska, a niekiedy prawie całe osiedla.

Walka z chorobami wenerycznymi ze zrozumiałych względów jest bardzo trudna, ale żeby była skuteczną musi być wszechstronna i powszechna. Państwo staje na straży zdrowia i karze surowo za zakażenie chorobą weneryczną.

Względem zdrowotne zmuszają do utrzymania reglamentacji prostytutek, ale me tody policyjne tu nie wystarczają. Samo rządy i ubezpieczalnie prowadzą szeroko rozwiniętą akcję leczenia chorych niezamożnych. Prasa całego świata poświęca dużo uwagi poznaniu chorób wenerycznych i walce z nimi, przyczyniając się do spopularyzowania wśród najszerszych warstw społecznych należytego zrozumienia groźnych niebezpieczeństw i sposobów racjonalnego zapobiegania.

W dążeniu do opanowania zła Polski Czerwony Krzyż w Łodzi w porozumieniu z czynnikami zainteresowanymi — organizuje

Giełda pieniężna

Warszawa, 10-go stycznia.

Dewizy: Belgia 123,95, Gdańsk 172,83, Holandia 358,00, Londyn 26,00, Nowy Jork (kabel) 5,28 i jedna ósma, Oslo 130,65, Paryż 34,94, Praga 22,10, Szwajcaria 171,52, Sztokholm 134,10, Włochy 45,32, Berlin 212,60.

Obroty średnie, tendencja niejednolita. Banknoty dolarowe w obrotach pozagiełdowych 5,26. Rubel złoty 4,58 i trzy czwarte — 4,58 i pół. Dolar złoty 8,91 i jedna czwarta — 8,91. Gram czystego złota — 5,9244. Marki niemieckie (banknoty) w obrotach prywatnych 190,00. Funt sterli (banknoty) w obrotach prywatnych 26,02.

Papiery procentowe: 3 proc. pożyczka budowlana 46,50 — 46,30 — 46,50; 7 proc. pożyczka stabilizacyjna 69,75 — 69,38 — 69,63 (w proc.); 4 proc. państw. pożyczka premjowa dolarowa 53,00; 5 proc. konwersyjna 66,25 — 65,50; 5 proc. pożyczka kolejowa konwersyjna 60,50 — 61,00; 8 proc. L. Z. Banku Gosp. Kraj. i 8 proc. oblig. Banku Gosp. Kraj. 94,00 (w proc.); 7 proc. L. Z. Banku Gosp. Kraj. i 7 proc. oblig. Banku Gosp. Kraj. 83,25; 5 proc. L. Z. Banku Rolnego 94,00; 7 proc. L. Z. Banku Rolnego 83,25; 8 pr. L. Z. Tow. Kred. Przem. Polsk. fund. 82,00 (w proc.); 4 i pół proc. L. Z. ziemskie 52,25 — 52,50; 4 proc. L. Z. ziemskie 46,50; 5 proc. L. Z. m. Warszawy (1933 r.) 61,00 — 60,75 (drobne odcinki) 61,25; 5 proc. L. Z. Łodzi (1933 r.) 52,75 — 52,63; 5 proc. L. Z. Łodzi 61,50; 5 proc. m. Piotrkowa (1933 r.) 49,75 — 49,50; 5 proc. m. Siedlec (1933 r.) 41,00; 6 proc. oblig. m. Warszawy 8 i 9 em. 63,00.

Akcje: Bank Polski 97,00—97,25; Modrzewów 4,10; Starachowice 12,80; Haberbusch 40,50—40,00.

Tendencja dla pożyczek państwowych i listów zastawnych — słabsza, dla akcji — mocniejsza.

stacje zapobiegawcze przeciwweneryczne.

Uruchomienie dwóch pierwszych stacji nastąpi już w dniu 15 stycznia r. b. w najbiedniejszych dzielnicach miasta, a mianowicie przy ul. Zeromskiego Nr. 4 i przy ul. Łagiewnickiej Nr. 39 (w gmachu Ubezpieczalni). Stacje będą czynne przez całą noc i dostępne będą dla wszystkich mężczyzn, którzy korzystając będą mogli nie tylko z zabiegów zapobiegawczych, ale z dobrej rady oraz skierowania w razie potrzeby do właściwego leczenia. Odtąd najożliwsza nawet ludność będzie miała możność uchronić się od choroby wenerycznej, jeśli we właściwym czasie skorzysta z pomocy stacji Czerwonego Krzyża.

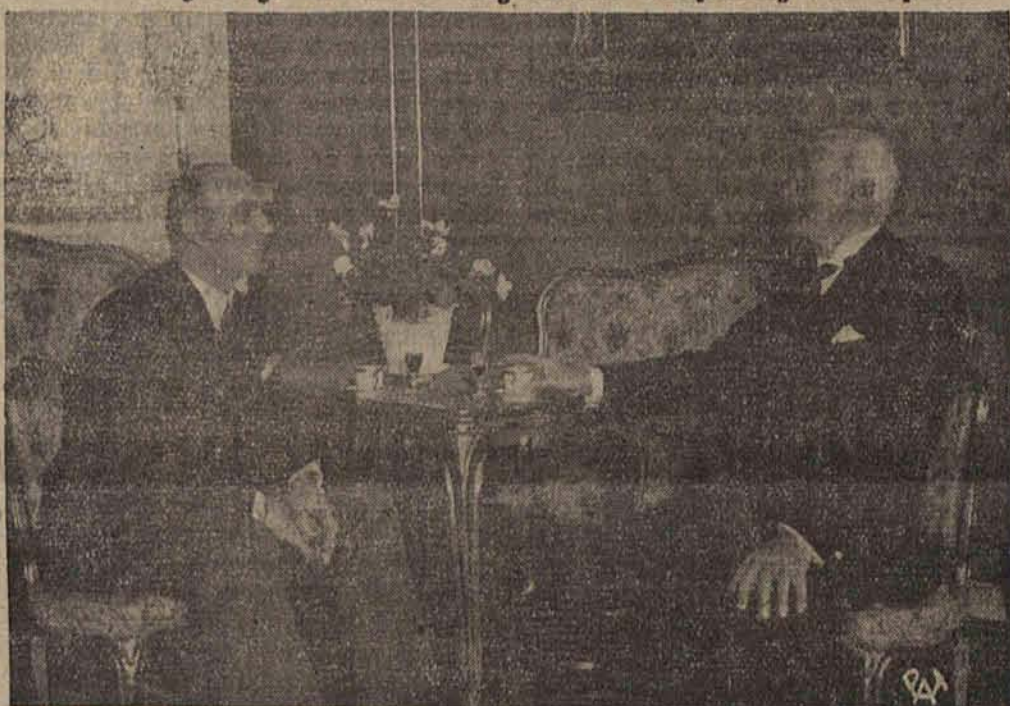
Działalność tych stacji będzie tem skuteczniejsza, im większe będzie zrozumienie wartości, znaczenia i konieczności zastosowania zabiegów ochronnych. Nie może być wątpliwości, że je-

sli ta świadomość przeniknie do szerokiej mas społecznych, to liczba zachorowań na choroby weneryczne w Łodzi szybko znacznie spadnie, a tem samem podniesie się stan zdrowotny nie tylko pokoleń obecnych ale i przyszłych.

Społeczne znaczenie takich stacji zapobiegawczych jest ogromne, prócz bowiem bezpośrednich rezultatów zabiegów ochronnych będą one poważnym czynnikiem uświadamiającym, co szczególnie dla młodzieży posiada pierwszorzędne znaczenie.

Nadmienić należy, że stacje zapobiegawcze Cz. Krzyża spełniać będą swoją rolę z pełnym zachowaniem tajemnicy i nikt ze zgłaszających się nie będzie podawał swoich personali. Jedynie poufny charakter pomocy przeciwwenerycznych stacji Cz. Krzyża może zapewnić im należyta frekwencja i pełne korzyści.

Na audjencji u P. Prezydenta Rzplitej w Spale



Na zdjęciu — Pan Prezydent Rzplitej w rozmowie z prezydentem Senatu Greiserem.

Dramatyczna eksmisja

Kobieta stawiała opór policji. — Sąd uwzględnił okoliczności łagodzące winę

W dniu piątym lipca roku ubiegłego w domu przy ul. Zgierskiej 181 odbyła się niezwykle dramatyczna eksmisja. — Eksmitowani mieli być małżonkowie Zubertowie. Zubert odsiadywał w tym czasie karę wzięcia, jego żona była w odmiennym stanie.

Właściciel nieruchomości, Mordka Dykman, ugodził się z Zubertową przed samą egzekucją i wręczył jej 12 złotych na koszt przeprowadzki. Były więc wszelkie dane, że Zubertowa wyprowadzi się bez ekscesów.

Gdy do mieszkania przybył komornik Hollas w asyście dwóch policjantów — Zubertowa stawiała opór i, chwytając rondle i garnki poczęła prażyć niemi w przedstawicieli władzy, którzy w pierwszej chwili, nie chcąc stosować siły wobec kobiety w ciąży — cofnęli się. Jednak eksmisja musiała dojść do skutku i po krótkim czasie komornik przybył do tego samego mieszkania, tym razem wraz z całym oddziałem policjantów w sile 12 posterunkowych.

Zubertowa walczyła dalej zaciekłe, odniosła nawet w toku ekscesów obrażenia i ostatecznie poroniła.

Lokatorzy domu eksmitowaną Zubertową wprowadzili potem znów do

mieszkania, które wojowniczo i nieszcześliwa zarazem niewiasta zajmowała jeszcze przez cztery i pół miesiąca.

Wczoraj Zubertowa stanęła przed sądem okręgowym.

Sąd wydał wyrok, na mocy którego Natalja Zubert skazana została na 6 miesięcy wzięcia z zawłazaniem wykonania kary na przeciąg trzech lat. Sąd, jako okoliczności łagodzące, wziął pod uwagę stan, w jakim się znajdowała oskarżona w chwili popełnienia zarzucanego jej przez akt oskarżenia czynu i jej dotychczasowa niekaralność. (g)

z T. K.

Wycieczki: W sobotę o godz. 10.15 do Monopoli Tytoniowego. — W niedzielę, o godzinie 10.30 do Elektrowni Łódzkiej. Zapisy w sekretariacie (ziółki w lokalu z T.K.).

W dniach 19—29 b. m. odbędzie się 10-cio dniowa wycieczka do Zakopanego. Zapisy do dnia 15-go b. m.

Imprezy: W piątek o godz. 21-ej odczyt p. inż. N. Frenkla n. t. „Wielkie odkrycia geograficzne”. — W sobotę i niedzielę o godzinie 18-ej — herbatki towarzyskie.

Sekretariat z T.K. (Wólczańska Nr. 35, telefon 121-53) przyjmuje zapisy na kolonję turystyczno-wypoczynkową w Zakopanem i na kurs instruktorski.

CASINO

DZIS I CODZIENNE

operetka filmowa
(w języku niemieckim)

JULIKA

(„GITTA ENDECKT IHR HERZ“)

niezrównaną obsadę tworzą

Gitta Alnar
Gustav Fröhlich
Tibor v. Halmay

W szkołach zawodowych nauka rozpoczynać się będzie o 6-ej po poł.

Jak się dowiadujemy, organizacje kupieckie i przemysłowe w Łodzi stanowią zwrócić się do kuratorium okręgu szkolnego o zmianę godzin ucznia w szkołach zawodowych do kształcących.

Dawniej zajęcia w tych szkołach rozpoczynały się o godzinie 6-ej po południu obecnie zaś już o godzinie 5. Ponieważ wszyscy uczniowie pracują zarobkowo, muszą w dni nauki opuścić pracę już o godzinie 4.30, co woli woluje niezadowolone pracodawców. Z tego względu zainteresowani proszą kuratorium o przywrócenie godzin rozpoczynania zajęć w tych szkołach na 6 po południu. (i)

Wymiar podatków od własności nieruchomości

Ministerstwo skarbu zatwierdziło wzór księgi uproszczonej dla właścicieli nieruchomości budynkowych, księgi pracowanej wspólnie przez Polski Zw. Zrzeszeń Własności Nieruchomej Zw. Księgowych w Polsce.

Zgodnie z postanowieniami obowiązującej ordynacji podatkowej wspomniana księga uproszczona, po świadczeniu jej przez władze skarbowe pierwszej lub drugiej instancji (Ur. dy. i Izby Skarbowe) rzetelnie i prawidłowo prowadzona, może służyć za podstawę do wymiaru podatków od własności nieruchomości.

Zawiera ona wszystkie przesłanki skarbowo - podatkowe, obowiązujące własność nieruchomą, praktycznie wszystkie rachunkowe oraz niezbędne pouczenia, jak należy omawiać księgi prowadzić, wreszcie — samą księgę rachunkową.

Zatwierdzenie wzoru księgi uproszczonej rachunkowości dla nieruchomości budynkowych, wprowadzające jednolite normy rachunkowe wśród tej kategorii podatników, zarazem ustala pewne kryteria obiektywne przy wymiarze podatków od wymienionej własności. (i)

DOBRA WIADOMOŚĆ DLA SMAKOSZÓW WYKWINTNYCH SŁODYCY.

Jak się dowiadujemy, znana w Polsce bryka Czekolady „Franciszek Fuchs i S-owie” Sp. Akc. w Warszawie otwiera w sobotę dnia 12 b. m. w Łodzi, przy ul. Piotrkowskiej 97, róg Andrzeja, sklep detalicznej sprzedaży swych doskonałych wyrobów.

Firma ta jest jedną z najstarszych i najważniejszych fabryk czekolady w Polsce: istnieje bowiem 106 lat i zatrudnia ponad 700 robotników.

Znaczyć należy, że f-ma Franciszek Fuchs i Synowie produkuje przedewszystkiem w dukcji czekoladek deserowych, czekolady melków i biszkoptów. Poza tem w dziale specjalnym słynie z doskonałego kakao, palącego nawet przez lekarzy, tudzież ze specjalnych gatunków herbaty i kawy.

W związku z otwarciem sklepu detalicznego w Łodzi f-ma zorganizowała codzienny transport samochodowy z Warszawy, dowożąc zawsze świeży towar.

„LUNA” „CAR SZALENIEC” Ceny miejsc
zniżone!
1,09, 1,50, 2,20

OSTATNIE DNI!

„CAR SZALENIEC”

Ceny miejsc
zniżone!
1,09, 1,50, 2,20

TEATR MUZYKA SZTUKA

T-wo przyjaciół teatru Zebranie organizacyjne odbędzie się w sobotę

W dniu 12 b. m. w sali posiedzeń magistratu m. Łodzi przy ul. Plac Wolności 14 o godzinie 7 wieczorem odbędzie się pierwsze inauguracyjne walne zebranie Towarzystwa Przyjaciół Teatru zwołane przez obywatelski komitet organizacyjny z p. sędzią Henrykiem Konarzewskim na czele.

Komitet organizacyjny stanowią pp. mec. Alfred Bilyk, mec. Stefan Cygański, dyr. Eugeniusz Dębowski, dr. Bronisław Frenkel, Gustaw Gever, red. Czesław Gumkowski, Mieczysław Hertz, naczelnik Kazimierz Jagiełło, dr. Bronisław Knichowiecki, sędzia Henryk Konarzewski, prezes Stanisław Kopczyński, inż. Emiljan Loth, inż. Bronisław Michaelis, dr. Bolesław Misjon, dyr. Marian Olszewski, Jakób Petters, wice-wojewoda Antoni Potocki, dr. Włodzimierz Polakowski, Maurycy Pomański, Antoni Remiszewski, plk. Tadeusz Alf. Tarczyński, dr. Antoni Tomaszewski, prezes Józef Wolczewski, komisarz rządowy inż. Waclaw Wojewódzki, starosta dr. Stanisław Wrona.

TEATR MIEJSKI.

Dziś w piątek, w sobotę i w niedzielę wieczorem w dalszym ciągu bawić będzie publiczność skrzaca się werwa i humorem karnawałowa komedia Lichtenberga p. t. „2:2 Mecz małżeński”. W niedzielę o godz. 4-ej po poł. raz jeszcze jeden uroczą komedią Acharda „Migo”. — Ceny zniesione od 40 groszy do zł. 2.70.

W niedzielę o godz. 12-ej w poł. wielkie przedstawienie dla młodzieży szkolnej i bajka dla dzieci. — Ceny zniesione od 30 gr. do zł. 1.60.

W niedzielę o godz. 12-ej w poł. wielkie przedstawienie dla naszych milusińskich, wystawiona kolorowo, urozmaicona mnóstwem kolorowych bajek bajka dla dzieci „Kopciuszek”. Ceny zniesione od 40 gr. do zł. 2.70.

ŁÓDZKIE TEATRY POPULARNE. (Ogródowa 18) Dziś, w piątek o godz. 8.15 wiecz i dni następnym oklaskiwana przez publiczność, cieszą się niesłabnącym powodzeniem operetka „Dziewięć aktów p. t. „Djabel w Łodzi, pióra Karmeliera Brzeskiego.

ŁÓDZKIE TEATRY POPULARNE (sala Geyera, ul. Piotrkowska 295). Dziś, w sobotę, o godz. 8.15 wieczorem znakomitej komedii w 3-ach aktach Stefana Kiedrzyńskiego p. t. „Nie trzeba się bawić z dziećmi”, w reżyserji dyr. Mieczysława Winklera.

TEATR ROZMAITOŚCI. Dziś, w piątek wspaniała premiera komedii muzycznej „Dem tatens Zyndel” z Reginą Culler w roli głównej.

Monumentalne arcydzieło



Wkrótce „CASINO”

ESTETYCZNY PUNKT PRZY ULICY PIOTRKOWSKIEJ. Mimo braku — w porównaniu z innymi miastami na zachodzie Europy — wykładowców, monumentów etc., główna ulica naszego miasta — Piotrkowska — posiada przedczem może się poszczycić, a mianowicie — swe piękne wystawy. Tak, na uwagę zasługuje między innymi wystawa nowooutwarzonego magazynu srebrników jubilerskiego „Manon”, necąc oko zażąda swą dekoracją, jak i pięknymi eksponatami, pochodzącymi ze znanej i kilkakrotnie odznaczanej krakowskiej firmy Ignacy Ha-



JAN KIEPUZA

ostatni raz przed wyjazdem na dwa lata do Hollywood

SPIEWA dla wszystkich słuchaczy POLSKIEGO RADJA

w operze „TOSCA” w poniedziałek, 14 stycznia o godz 20:10 Transmisja na wszystkie stacje Polskiego Radja z teatru im. SŁOWACKIEGO w KRAKOWIE Po operze koncert aryj i pieśni w wykonaniu KRÓLA TENORÓW

Jeszcze zdążysz założyć w domu aparat radjowy!

Echa nadużyć w K.K.O.

Wczoraj sąd wysłuchał opinii biegłych. Dziś przemawiać będą strony

W dniu wczorajszym w sprawie o nadużycia w K. K. O. m. Łodzi do krótkich zeznaniach dr. Krausza, który stwierdził, iż na nim Kasa strat nie poniosła, sąd zarządził przerwę do godziny 4-jej, celem umożliwienia biegłym przygotowania ich orzeczenia. Jako pierwszy zeznał biegły Spychała, który zanalizował tryb księgowości w Kasie i poddał krytyce z punktu widzenia ściśle buchalterowego. — Biegły stwierdził, że, jego zdaniem, Kasa nie poniesie strat w wysokości, którą podaje akt oskarżenia: cyfry te dadzą się ustalić dopiero po kilku mniej więcej latach, gdyż wiele pozycji zaliczonych do strat, lub przewidzianych jako straty — da się jeszcze zrealizować. Biegły ponadto w świetle udzielonych mu dyspozycji przez sąd ksiąg i dokumentów stwierdził niemal z całą dokładnością wysokość podanej przez akt oskarżenia sumy nadużyć, popełnionych przez byłego dyr. Naruszkiewicza. Jedyńie co do dwóch pozycji biegły nie miał całkowitej pewności.

Zeznania drugiego biegłego, dyr. Roszkowskiego ze Związku Komunalnych Kas Oszczędności były bardziej ogólne i dotyczyły między innymi polityki kredytowej Kas Komunalnych i wreszcie niektórych zagadnień teoretycznych w sprawie systemów buchalteryjnych i t. d. Tutaj w dłuższą debatę wszedł biegły z osk. Hanemanem, który bronił swego stanowiska w niektórych sprawach buchalteryjnych, stosowanych za jego dyrekcji w Kasie. Również i obrońcy poddali krytyce wywody tego biegłego, który w pewnym momencie, wskazując na to, że miał referaty w bardzo poważnych instytucjach i że jest starym bankowcem i buchalterem — dał do zrozumienia, że jest dotknięty temi indagacjami mec. Forellego i Birencwajga. Jutro zabierze głos prokurator, za nim przemawiać będą przedstawiciele stron. Wczorajsza sesja sądu została zamknięta o godzinie 9-jej wiecz. (g)

Na fali radjowej

JAKIE BĘDĄ NASZE DZIECI.

Z odczytu radjowego p. Krystyny Brzozowskiej, który nadany zostanie w piątek, dnia 11 stycznia o godz. 17.50 dowiedza się rodzice, jak trudno jest prorokować dzieciom mniej lub więcej wspaniałą przyszłość. Prelegentka omówi warunki w jakich winno rozwijać się normalne dziecko, zwracając uwagę na szkodliwość narzuca dzieciom wychowania sprzecznego z ich zdolnościami, względnie wpaiania w dzieci przekonania, że są nadzwyczajnie zdolne lub wprost genialne. Odczyt kończy się znamiennym zdaniem: „Powiedzcie mi jakie są wasze dzieci, a powiem wam kim jesteście”.

BARWNY ŚCIEG WŁÓCZKI

Obecna moda rzeczy ręcznie dzianych — moda wełny i lnu zatacza coraz szersze kręgi. Z nitki wełnianej, czyli włóczki robi się dziś na drutach lub szydełkiem wiele pięknych robót. Poza urokami — zestawienia kolorów, wytworności ścięgu stanowią rzeczy to kwestię wygodny i praktyczności w życiu, tembardziej, że można to wszystko robić u siebie w domu

Z ŁODOWISKA HARCERSKIEGO.

150 złotych nagrody otrzyma ten, kto przyczyni się do odnalezienia główki membranowej od głośnika megalofonowego, skradzionej z boiska Harcerskiego Klubu Sportowego w Łodzi przy ulicy Piotrkowskiej Nr. 180 w dniu 21 grudnia 1934 roku. Główka jest z żelaza, waży około 9 kg. i ma kształt cylindra o 15 cm. wysokości i 15 cm. średnicy.

Z konkretnymi informacjami należy się zgłaszać do prezesa Klubu. Dyskrecja zapewniona.

Na lodowisku H.K.S. przy ulicy Piotrkowskiej Nr. 180 w niedzielę, dnia 13-go stycznia r. b. o godz. 12-jej w poł. będzie nakręcony film przez firmę Fotobrom z jazdy i popisów łyżwiarskich. Film ten na temże samem lodowisku będzie wyświetlany w następną niedzielę, dnia 20-go stycznia w godzinach wieczornych.

Zarząd H.K.S. obniżył ceny biletów wejścia na swą ślizgawkę dla młodzieży z 49 groszy na 25 groszy. Zniżka ta obowiązować będzie również w niedzielę i święta. Obniżone zostały także ceny za bilety sezonowe. Ceny te obecnie wynoszą: dla młodzieży zł. 4.50, dla dorosłych zł. 6.50.

przy muzyce płynącej z głośnika radjowego. — Pogadanka, jaką wygłosi w dniu 11.1, to jest w piątek o godz. 12.45 p. Helena Wernerówna — będzie miała na celu wprowadzenie słuchaczy w modny świat „robót włóczkowych”.

CYKL ODCZYTÓW ŁOWIECKICH PRZEZ RADJO

Polskie Radio rozpoczyna nowy cykl odczytów, które poświęcone będą zagadnieniom łowieckim. Nie trzeba podkreślać, jak ważnym jest to zagadnienie w Polsce, która uchodzi za klasyczny kraj polowań. Odczyty wygłaszać będzie prof. Domaniewski znakomity znawca i miłośnik łowów. Dnia 11 stycznia o godz. 18.45 wygłoszony zostanie odczyt p. t. „Gospodarstwo łowieckie zimą”, gdzie prelegent podejście do zagadnienia nie od strony łowów, ale od strony opieki nad zwierzną w porze zimowej, podkreślając specjalnie silnie zasady: „Kto nie jest hodowcą, ten nie jest myśliwym”. Następnym odczyt nadany zostanie dnia 18 stycznia („Łowy dawniej i dziś”), trzeci zaś dnia 22 stycznia („Ochro na przyrody i łowiectwo”).

Słońce i mróz w Zakopanem

Zakopane, 10 stycznia. Zarówno w Zakopanem, jak w Morskim Oku i Hali Gąsienicowej, termometr wskazuje 10 stopni poniżej zera. Od dwóch dni panuje piękna, słoneczna pogoda, stwarzając idealne warunki narciarskie. W Zakopanem panuje wielki ruch.

Delegacja 37 p. p. u p. wojewody

W dniu wczorajszym pan wojewoda Hauke-Nowak przyjął delegację 37 p.p. w Kutnie w osobach p.p. z-cy d-cy pułku podpułkownika Juliana Dadleza i kapitana Kuśnierza Józefa Stanisława. Delegacja wręczyła panu wojewodzie honorową odznakę pułku oraz podziękowała za wzięcie udziału w poświęceniu sztandaru pułkowego.

Czy znajdą się tacy, którzy zechcą należeć dobrowolnie do kasy chorych

Jak wiadomo z dniem 1 kwietnia ustaje przymus należenia do Ubezpieczalni Społecznej pracowników, których zarobki przekraczają 725 zł. miesięcznie. Wobec tego jednak, iż pracownicy ci będą mogli być nadal ubezpieczeni dobrowolnie, a w wielu wypadkach, posiadając liczną rodzinę, będą chcieli korzystać z bezpłatnej pomocy lekarskiej, jak się dowiadujemy, niebawem do wszystkich pracowników tej kategorii rozesłane będą kwestionariusze z za pytaniem, czy zamierzają nadal kontynuować swe ubezpieczenie chorobowe.

Nasz reporter zanotował...

W mieszkaniu własnym przy ulicy Niskiej 28 usiłował pozbawić się życia przez przecięcie brzucha bezrobotny 38-letni Andrzej Kujawa. Zona desperata znalazła go w kałuży krwi i wezwiała pogotowie. Stan ciężko-rannego jest groźny.

W fabryce firmy Wiese przy ul. Piotrkowskiej 102 tryby maszyny poszarpały obie dłonie robotnikowi Piotrowi Gąsiorkowi, zam. przy ul. Częstochowskiej 3. Rannego przewieziono pogotowie ubezpieczalni do szpitala.

Na posesji przy ul. Pomorskiej 46 robotnica Helena Rydzewska spadła z drabiny i uległa złamaniu obojczyka.

Na ulicy Andrzeja poślizgnęła się i złamała prawe ramię Antonina Gizełczyk, zam. przy ul. Kątnej 50.

W domu przy ul. Skrzywana 20 uległa przypadkowi Janina Pawelec wraz z dwojgiem dzieci. Dzieci, których stan jest lepszy — pozostawił lekarz pod opieką sąsiadów. Pawelec w zaś skierował na kurację do szpitala.

W klatce schodowej domu przy ul. Zawadzkiej 7 znaleźli lokatorzy dziecko płci męskiej, liczące około 6 miesięcy. Podrutek został przesłany do domu wychowawczego.

Józef Weisfeld, zamieszkały przy ul. Piotrkowskiej 81, zameldował, że szofer Zieliński, zamieszkały przy ul. Składowej 38 skradł mu z samochodu siedzenie i lewarek wartości 800 zł.

Do mieszkania Marjana Adamiaka, przy ul. Franciszkańskiej 29 dostali się złodzieje i skradli różne rzeczy oraz 400 zł. gotówka.

Adolf Feretki, zameldował, że ze sklepu przy ul. Sienkiewicza 56 po wybicju szyby wystawowej nieznanemu sprawcy skradli mu 15 skórek futrzanych wartości 875 zł.

Z mieszkania Gustawa Zielińskiego, przy ul. Magistrackiej 4, nieujawnieni sprawcy skradli różne rzeczy wartości 850 zł.

Jakób Rozensztajn, zamieszkały przy ulicy Pomorskiej 41, zameldował o kradzieży z jego mieszkania palta i garderoby, wartości 600 zł.

LEKARZ - DENTYSTA F. KOPCIOWSKI POWROCIŁA. Przyjmuje codziennie od 9-3 Gdańska 37 tel. 232-55 od 4-7 w lecznicy Piotrkowska 294

Dźwiękowy Kino-Teatr

Przedwiośnie

ŻEROMSKIEGO Nr 74-76
tel. 129-88

Dziś i dni następnych!

Dr. MED.

M. Lewinsonowa

CHOR. WENERYCZNE I SKÓRNE
(dla kobiet i dzieci)

Piotrkowska 86

front II p., tel. 143-63.

Przyjmuje od 11-1 i 4-6 po poł.
Ceny lecznicowe.

GABINETY
I SZKOŁA KOSMETYCZNA
zatw. przez Wl. Państw.

Dr. med. Lewinsonowej

PIOTRKOWSKA 86, front II p.

Leczenie i pielęgnowanie cery
i włosów.

Dla pracujących ulgi
Jodz. przyj. od 10 r. do 8 w

Dr. MED.

A. Kleszczewski

CHIRURG - UROLOG

chor. nerek, pęcherza i dróg moczow-
wych.

Narutowicza 16

(PIŁSUDSKIEGO 76)

Telefon 127-79

przyjmuje od 4-6 po poł.

Dr.

W. BALICKA

PRZEPROWADZIŁA SIĘ NA UL.
SIENKIEWICZA 52 (róg Nawrotu)

Nr. tel. 194-03.

Choroby skórne i weneryczne
przyjmuje kobiety i dzieci od 1 do 3
i od 7 do 8-jej.

Doktor

H. SZUMACHER

Choroby skórne
i weneryczne

PIOTRKOWSKA 56

tel. 148-62

od 9-12 rano, 2-4 pp. i 7-9
wiecz., w niedziele i święta
od 10-1.

Ceny lecznicowe.

DR. MED.

Sołowiejczyk

Spec. chor. skóry, wenerycznych i
moczopłucnych

Piotrkowska 99

tel. 144-92

przyjmuje od 1-3-jej, 5-6-jej i 8-9-jej
wiecz.

Do akt Nr. Km. 1877 1934 r.

OBWIESZCZENIE

Komornik Sadu Grodzkiego w Ło-
dź, rewiru 6-go Stefan Górski, za-
mieszkały w Łodzi, Dowborczyków
Nr. 26, na zasadzie art. 602 K. P. C.
ogłasza, że w dniu 15 stycznia 1935 r.
o godz. 11-13 w Łodzi, przy ul. Piotrkowskiej 16 odbędzie się publiczna li-
cytacja ruchomości, a mianowicie: ma-
szyna drukarska rotacyjna, oszacowa-
na na łączną sumę zł. 2000, którą mo-
żna oglądać w dniu licytacji w miej-
scu sprzedaży, w czasie wyżej ozna-
czonym.

Łódź, dnia 5 stycznia 1935 r.

Komornik: St. GÓRSKI.

Sprawa Skarbu Państwa p-ko Ma-
sie Upadł. F. „Emanuel i Mendel Ham-
burscy”.

Wobec odejścia tysięcy osób od kasy, przedłużamy wy-
świetlanie filmu na jeszcze kilka dni.

Najgłośniejszy skandal erotyczny p. t.:

„Maskarada”

Na światło dzienne z archiwum kroniki wiedeńskiej wyciągnął i sfilmował Willi Forst, który jednocześnie reżyserował
W rol. gl.: PAULA WESSELY, OLGA CZECHOWA, HANS MOSER, ADOLF WOHLBRÜCK, WITOLD STOLZ.

Ceny: 1.09, 90 i 50 groszy. Następny program: „IMPERATOROWA” z Marleną Dietrich

Kino

EUROPA

Narutowicza 20

Godz. 4, 6, 8, 10.15.

Dziś
premiera!

Tajemnica Małej SHIRLEY



W roli głównej 4-letni „Cud
ekranu”, słoneczna królewna
uśmiechów

Shirley Temple

fenomenalna artystka, śpiewacz-
ka i tancerka.

W pozostałych rolach:

JAMES DUNN

CLAIRE TREVOR

Reżyserja: Harry Lachman

Wytwórnia: Fox Film Corp.

Cały świat
oczarowany jest
Shirley Temple

najnowszą
rewelacją ekranu.

Nad program: Znakomite dodat-
ki dźwiękowe.

Matki!

Zapisujcie
swe
niemowlęta
do

„Kropki Mleka”

Dr. Jan Polak

ul. NAWROT Nr. 7

Tel. 164-21.

choroby wewnętrzne i alergiczne
(astma, pokrzywka, migrena, reu-
matyzm)

godz. przyjęć 5-7.30.

Elektro i światłolecznictwo.

Lokale

POKOJ umebłowany z wszelkimi wy-
godami, telefonem do wynajęcia przy
ul. Wólczańskiej 62, m. 5 (róg An-
drzeja). Oglądać można codziennie do
godz. 4-jej po poł.

Pokój

umebłowany

słoneczny, może być z częśc. utrzy-
m. Nawrot 2, III brama, front, II
piętro, m. 31, telefon 124-03.

2 POKOJOWY lokal handlowy, ulica
Legionów 5/7 jest do wynajęcia u go-
spodarza domu.

2 POKOJE, kuchnia, wygod. front III
piętro. Al. 1-go Maja 4, do wynajęcia.

2 POKOJE z kuchnią, wygodami, I pię-
tro, front natychmiast do wynajęcia
od gospodarza. Wólczańska 97.

TANIO 2 pokoje z kuch. i wygod. na
4-tem piętrze do wynajęcia. Legionów
44, dozorca inf.

DO ODDANIA część lokalu frontowe-
go. Piotrkowska. Dzwoń 163-57.

Mieszkanie

frontowe 4-5 pokoi z kuchnią z wszel-
kimi wygodami w centrum miasta
nie wyżej II-go piętra
POSZUKIWANE
Oferty do Republiki pod „Czysto-
dom”.

2 POKOJE do wynajęcia, razem lub
osobno, wszelkie wygod. niekrepują-
ce wejście. Piotrkowska 37, m. 11

DO WYNAJĘCIA umebłowany pokój
jednookienny z wygodami, niekrepują-
ce wejście. Legionów 48, fr. II p. m. 5.

Posady

POTRZEBNE tancerki do baletu. Zgło-
szenia codziennie od 18-jej do 20-jej.
Hotel Polonia, Narutowicza 38, pokój
516, A. Kamińska.

POSZUKIWANA kelnerka z dobrymi
świadectwami. Wólczańska 18 - 7, ul.
Zielona 9, zaginał.

POTRZEBNA rutynowana manicu-
rzyzka. Zgłaszać się Zjednoczeń Fry-
zjerzy, Al. Kościuszki 41.

Energicznemu (ej) Panu (i)

ODDAMY PRZEDSTAWICIELSTWO
celem organizacji przyjmował w Ło-
dź. Pierwszeństwo mają posiadające
kapitał 1.000 - 1.500 zł., ewentualnie
poręczenie na 2000 - 3000 zł., albo
obeznani w zawodzie pralniczym. —
Oferty kierować: Zjednoczone Pralnie
Parowe, Bydgoszcz, Gdańska 143.

W ŚRÓDMIEŚCIU DO WYNAJĘCIA
eleganckie, nowoczesne, frontowe

4 pokojowe

MIESZKANIE na 1-szem piętrze ze
wszelkimi wygodami, 2 korytarze,
duży hol etc. Nadaje się również na
biuro. Komorne zł. 275 miesięcznie.
Pośrednicy wykluczeni. Oferty proszę
składać sub „Rok 1935” do Republiki.
30-2

OGŁOSZENIE.

Zarząd Miejski w Łodzi ogłasza
przetarg publiczny na dostawę mater-
iałów włókienniczych bawełnianych
w łącznej ilości 32050 metrów biezą-
cych

Ogólne warunki przetargu są do
przejrzenia w biurze Wydziału Gospo-
darczego, ul. Zawadzka 11. III piętro,
pokój Nr. 50, gdzie można zasięgnąć
bliższych informacji.

Oferty należy składać do dnia 21
stycznia 1935 r., godzinę 10-jej rano,
w którym to czasie odbędzie się przet-
arg przy współudziale oferentów.

Łódź, dnia 10 stycznia 1935 r.

ZARZĄD MIEJSKI W ŁODZI.

Do akt Nr. Km. 1902 1934 r.

OBWIESZCZENIE.

Komornik Sadu Grodzkiego w Ło-
dź, rewiru III-go Wacław Koszeli, za-
mieszkały w Łodzi przy ul. Wólczań-
skiej 63, na zasadzie art. 602 K. P. C.
ogłasza, że w dniu 16 stycznia 1935 r.
o godz. 12-jej w Łodzi przy ul. Dow-
borczyków 4, odbędzie się publiczna li-
cytacja ruchomości a mianowicie: —
kredens stołowy, otomiana, szafa gar-
deroba, lustro - tremo, maszyna
na do szycia, szafa do ubrań,
dwa noce stoliki, stół, żyrandol z
abazurem, zegar, osiem krzesel, eta-
żerka, szafka do książek, oszacowa-
nych na łączną sumę zł. 515, które
można oglądać w dniu licytacji w
miejscu sprzedaży, w czasie wyżej
oznaczonym.

Łódź, dnia 10 stycznia 1935 r.

Komornik: W. KOSZELIK.

Sprawa Gustawa Szwarca p-ko Ja-
kóbowi Rozensztajnowi.

Kupno i sprzedaż

PERSKI dywan prawie nowy okaza-
nie do sprzedania. Moniuszki 1, front,
m. 8.

PALTO czarne damskie z kołnierzem
skunksowym do sprzedania. Łąkowa
10, m. 11, od 2-4 pp.

UWAGA!

Wszelka porcelana, kryształy,
majoliki, marmury i wszelkie
wyroby szklane skleja się bez
ślądu.

Wiadomość w firmie „Zygmunt”
Łódź, ulica Piotrkowska 67,
Tel. 157-52.

DROBNE ogłoszenia w „Republika”

są najlepszym i najtańszym środkiem
zatkania zainteresowanych stron.

(Kto chce: 1) znaleźć lokatora lub sub-
lokatora, 2) znaleźć mieszkanie lub
pojedynczy pokój, 3) sprzedać nieru-
chomość lub rzecz, 4) kupić cośkol-
wiek okazynie, 5) dostać posadę, 6)
wyszukać pracownika — niechaj po-
da drobne ogłoszenie do „Republiki”.

Redakcja i Administracja, Piotrkowska 49. — Godziny przyjęć Redakcji od godz. 17 do 19. — Telefony: Administracja: 122-14. Redakcja: Sekretariat redakcji 127-24. dział miejski i gospodarczy: 138-23, dział sportowy: 136-44; sekretariat nocny 136-43. Tłocznia — 180-80. Konto P. K. O. Wydawnictwo „Republika”: 68-148.

PRENUMERATA „REPUBLIKI”

w Łodzi zł. 4.—, za odnośnienie do domu
40 gr. miesięcznie; z przesyłką pocztową
w Polsce zł. 5.— „Republika” i „Ex-
press” w Łodzi z odnośnieniem do domu
zł. 7.— miesięcznie.

OGŁOSZENIA: Powierzchnia strony 420 mm X 280 mm. Stronica tekstowa dzieli się na
4 szpalty po 70 mm. Strona ogłoszeń zwykłych dzieli się na 10 szpalt po 28 mm.

CENY OGŁOSZEŃ: Zwyczajne 12 gr. za wiersz mm. W tekście — 50 gr. za wiersz mm. Na
stronie 1 — zł. 2 za wiersz mm. Nekrologi — 40 gr. za wiersz mm. Zareczynowe i zaślubi-
nowe w tekście zł. 10. Adwokackie ryczałtem zł. 25.—. Drobne za słowo 15 gr. najmniej
zł. 1.50; poszukiwanie pracy za słowo 10 gr., najmniej zł. 1.20. Opisowe w tekście redakcyj-
nym zł. 2 za milimetr. Ogłoszenia zagraniczne 100 proc. drożej. Ogłoszenia fantazyjne i tabe-
laryczne 25 proc. drożej. Za terminowy druk ogłoszeń Administracja nie odpowiada.

Słuszne reklamacje będą uwzględniane
o ile wniesione będą najpóźniej w ciągu
tygodnia od ukazania się pierwszego
ogłoszenia lub niezwłocznie po ukazaniu
się drugiego z rzędu ogłoszenia (tj. sa-
mej treści co pierwsze). — Omyłki, które
zasadniczo nie zmieniają treści ogłosze-
nia nie upoważniają do żądania zwrotu
zapłaty lub powtórzenia ogłoszenia.