

REPUBLIKA

ŁÓDŹ, PONIEDZIAŁEK, 28 PAŹDZ. 1935 R.

CENA NUMERU 15 GROSZY.

№ 297

WIELKA OFENZYWA WŁOSKA ROZPOCZĘTA

Włosi chcą zdobyć miasto Makalle w rocznicę marszu na Rzym. — Oddziały abisyńskie znowu na tyłach włoskich

Samoloty włoskie zniszczyły stację radiową w Gorahai

Według doniesień francuskich, radiostacja w Gorahai zamilkła od 24 godzin. W kołach abisyńskich przypuszczają, iż samoloty włoskie zniszczyły stację. Radiostacja w Gorahai była jakgdyby centralą meldunkową z frontu południowego dla Addis Abeby. Znaczący należy, że Gorahai jest ważnym punktem strategicznym, do którego obie walczące strony przywiązują wielką wagę.

Paryż, 27 października. Zródła francuskie sygnalizują, że władze abisyńskie wznowienia ofensywy włoskiej w niedzielę, 28 bm., t. j. w 14-ą rocznicę MARSZU FASZYSTÓW NA RZYM.

Sejum, naczelny wódz oddziałów abisyńskich na froncie północnym, odmówił Negusa, że wojska włoskie przegrupowują się wzdłuż linii Ak-Adigrat — Auda. Ruchy wojsk abisyńskich zdają się zapowiadać rychłe zwycięstwo. Przewiduje się, że główna rozegra się w pobliżu Makalle.

Paryż, 27 października. Według wiadomości nadeszłych w godzinach wieczornych z frontu abisyńskiego, sytuacja przed-oddziałów włoskich źródeł informacyjne stwierdzają, że sytuacja jest niekorzystna dla Włochów.

Aktywność wojsk włoskich

na północnym, która zdaje się być przedsięwzięciem, zakrojoną na wielką skalę. Źródła angielskie stwierdzają, że ostatnie ruchy wojsk włoskich w kierunku północnym, które jest przedmiotem obecnego ataku.

Wobec wojenne na froncie północnym w ciągu ostatnich 24 godzin następująco: — według źródeł włoskich — następująco: — atak kolumny włoskiej w rejonie Samaita miało charakter operacji z celem zmuszenia do odwrotu oddziałów abisyńskich, które zajmowały teren nad rzeką Teres Mai, zagrażając Włochom.

Wobec tej operacji było również zajęte lewego skrzydła armii włoskiej. Kolumna włoska posunęła się na odcinku Samaita — Amba Algher na odległość 15 do 20 km., idąc doliną rzeki. Wobec tej operacji jest duża koncentracja wojsk abisyńskich.

Manewru okrążającego

Qual Alai (2650 metrów). Oddział włoski posunął się na południe prawdopodobnie celem nawiązania łączności z gen. Santini na lewym skrzydle frontu północnego. Patrole abisyńskie znajdują się bez walki. Odcinek Entichio znajduje się w wodzie. Manewr ten ma duże znaczenie operacji o charakterze ofensywnym.

Wobec tych posunięciach władze abisyńskie zaprzeczają pogłoskom, że oddziały włoskie podchodziły do Makalle. W Addis Abebie oświadczono, że według ostatnich wiadomości przednie strażnice Włochów znajdują się dopiero 80 km. na północ od Makalle.

Według informacji korespondentów abisyńskich, na przedzie armii włoskiej, maszerującej na Makalle, idą tubylcy, którzy przeszli na stronę włoską i namawiają po drodze ludność abisyńską do uległości wobec Włochów.

Za tubylcami postępują włoskie wojska kolorowe pod dowództwem gen. Virola, na końcu zaś maszerują kolumny czarnych koszul pod dowództwem gen. Diamanti. Włosi maszerują szlakiem znanym pod nazwą „szlaku angielskiego”, którym posuwał się w roku 1868 maszerujący na Magdale lord Napier.

Według informacji angielskich, oddziały abisyńskie usiłowały dokonać dywersji na tyłach włoskich, przeprowadzając się przez rzekę Setit, ale zostały odparte.

Samoloty włoskie rozwijały w ostatnich dniach wielką aktywność na całym froncie, bombardując obozy i zgrupowania wojsk abisyńskich. Loty rozpoznawcze sięgają do Sasabeneh, gdzie zrzucono bomby na nieprzyjaciela.

Na froncie południowym dowództwo oddziałów abisyńskich przygotowuje się do stawienia oporu wojskom włoskim. Szasacz Afte Wolde, dowódca fortu Gorahai, zawiadomił abisyński sztab generalny, że lada dzień OCZEKUJE ATAKU WŁOSKIEGO.

Według doniesień francuskich, radiostacja w Gorahai zamilkła od 24 godzin. W kołach abisyńskich przypuszczają, iż samoloty włoskie zniszczyły stację. Radiostacja w Gorahai była jakgdyby centralą meldunkową z frontu południowego dla Addis Abeby. Znaczący należy, że Gorahai jest ważnym punktem strategicznym, do którego obie walczące strony przywiązują wielką wagę.

Kto opracował plan ofensywy?

Paryż, 27 października. (PAT) Havas donosi z Massaua o godzinie 23-ej, że marszałek Badoglio i podsekretarz stanu kolonii Lessona przed wyjazdem z Afryki wschodniej opracowali z gen. de Bono szczegółowy plan ofensywny.

Włoskie władze wojskowe pragną ograniczyć do minimum liczbę zabitych i rannych i nie chcą nic zostawić przypadkowi

Neapol, 27 października. (PAT) Parowiec „Nazario Sauro” odpłynął do Trypolisu, gdzie weźmie na pokład oddziały dywizji Matauro, których wycofanie postanowił niedawno rząd włoski. Natomiast dwa inne parowce odpłynęły do Afryki Wschodniej, wioząc materiał wojenny i żywność. W

NEGUS JEDZIE NA FRONT

Rada koronna opracowała plan odparcia Włochów. — Gorączkowa fortyfikacja miasta Dessie

Addis Abeba, 27 października. (PAT) Pod przewodnictwem Negusa odbyło się dziś posiedzenie rady koronnej, celem naradzenia się nad niebezpieczeństwem ofensywy włoskiej, która rozpocząć się ma w niedzielę, 28 bm. Radę koronną zapoznano z ostatnimi meldunkami z frontu północnego i południowego, skąd dowódcy abisyńscy sygnalizują przegrupowania wojsk włoskich.

Hitler chce być arbitrem

w konflikcie włosko-abisyńskim

Paryż, 27 października. (PAT) Dziennik „L'Ordre” zamieszcza rozmowę sprzed kilku dni kanclerza Hitlera z dziennikarzem francuskim de Brinon. Kanclerz oświadczył, co następuje:

Dla polityki francuskiej w konflikcie włosko-abisyńskim mamy tylko podziw. Ponieważ Niemcy w zatargu tym nie biorą żadnego udziału, to staną się one w odpowiedniej chwili arbitrem. Nie zgodzimy się na przerwanie wszelkich stosunków handlowych z krajami prowadzącymi wojnę, lecz, aby wykażać naszą miłość pokoju, nie będziemy dostarczać żadnej broni walczącym.

Walka rozegra się w górach

Włosi chcą zdobyć masyw górski dochodzący do 3.431 metrów

Rzym, 27 października. (PAT) „Popolo di Roma”, omawiając w korespondencji z Asmary fakt podjęcia akcji w kierunku południowym przez włoski korpus tubylczy, informuje, że przednie strażnice włoskie, które zeszyły z Edaga Hamus, dotarły już do Meghella i zbliżyły się do Debra Sion.

Równocześnie idące z Aksum patrole włoskie posunęły się daleko na drodze wiodącej przez Tekla Aimanot do stolicy Tigre.

W pierwszym dniu operacji osiągnięto dolinę rzeki Taras Mai, dopływu Mai Heri, która skolei wpada do rzeki Takaze.

„Messaggero” przewiduje, że Ras Kassa i Ras Sejum stawić będą zapewne opór nie w górach Hausi, lecz Dopiet pod Alagi. Jest to masyw górski, dochodzący do 3.431 metrów, położony na

południe od miasta Quoram i jeziora Qasciangi.

Rzym, 27 października. (PAT) Z Rzymu donoszą, że koła rządowe przywiązują dużą wagę polityczną do aktu uległości, jakiego dokonał ostatnio dygnitarz abisyński Dedzask Atzenaha Abraha z Ghirv. Jest on bliskim krewnym Rasa Sejum, dowódcy frontu północnego.

Wydalenie misionarzy włoskich

Addis Abeba, 27 października. (PAT) Negus wydał rozkaz wysiedlenia sześciu misionarzy włoskich, którzy wyjadą z Abisynji przez granicę Sudanu.

Addis Abeba, 27 października. (PAT) Rząd abisyński zaprzecza wiadomości, jakoby generał turecki Wehib Pasza otrzymał dymisję. Gen. Wehib Pasza w dalszym ciągu pełni funkcję doradcy wojskowego na froncie Ogadenu.

Addis Abeba, 27 października. (PAT) Oczekują tu przybycia 17 lekarzy i 62 sanitariuszek egipskiego Czerwonego Krzyża.

Z Harraru donoszą, że Ras Nasibu polecił odczytać we wszystkich świątyniach odezwę zapowiadającą jego wyjazd do Ogadenu, co przyjęte zostało przez ludność z entuzjazmem.

Rzym, 27 października. (PAT) Z budżetu obecnego oddano do dyspozycji ministra marynarki na cele budowy nowych okrętów 440 milionów lirów.

Rzym, 27 października. (PAT) Rickett odleciał samolotem z Neapolu do Londynu.

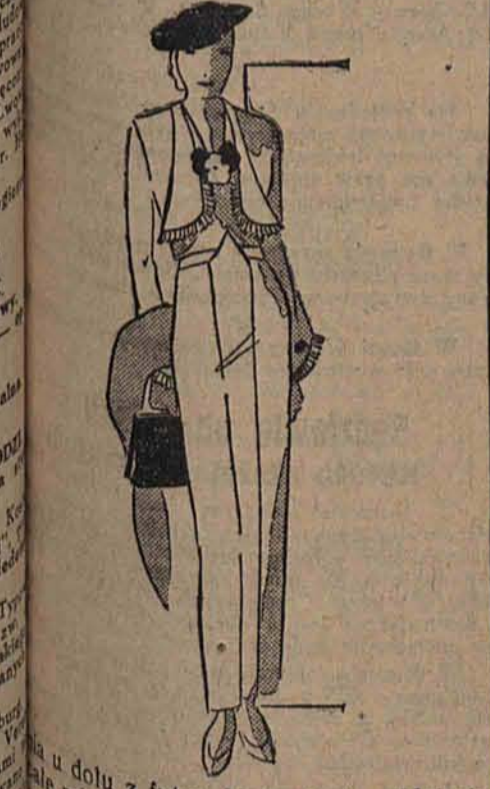
MODA POD ZNAKIEM WOJNY

Kapelusze włoskich bersaljerów, francuskie kepi lub czapeczki spahisów. — Jesienne płaszcze, futra i suknie wieczorowe

Jakie nowe pomysły przynosi nam moda? Jesteśmy obecnie w okresie, w którym kształtuje się dopiero wszystko, co będzie obowiązywało w zimowym sezonie i dlatego też każdy niemal tydzień przynosi nam jakieś nowości. A więc, przede wszystkim kapelusze.



Kapelusze szarmonizowane z szamerunkami, epoletami, guzami, mają kształt **wojskowego**, z zakreconym wronem, u szczytu, filcem. Inne są wyidealizowane w kugucie pióra, jak kapelusze włoskich bersaljerów. Są też kepi francuskie, są czworokątne czapeczki spahisów. Bardzo malownicze i kobiece są berety, taftowe kapelusze damskie i muszkieterskie, stroje w pióra. Mamy dużo beretów w najrozmaitszych kształtach. Co do futra, to niektórzy „grands couturiers” pokazują modele przybrane kolorami farbowanem na kolor materii futra, inne znów lansują futra w naturalnej barwie, jako przybrania do płaszczy, kostjumów, peleryn itd. Kolory futra są niższe niż były w roku ubiegłym w wielu wypadkach w kierunku miękkiej, falistej krezy, odsłaniają szycie — o tyle, by uwidocznić kolor barwy krawiat aksamitny. Inne futra spadają na plecy jak chusta, a zarzucone na głowę, naśladują kapuzy eskimotów. Zakłady i płaszcze w najradszych wypadkach mają mankiety i obramowa-



Wielka jest **rozmałość** materiałów i **bogactwo** przybrań. Pod egzotycznymi nazwami kryją się **welny i jedwabie, aksamit i tafta o powierzchni szorstkiej lub chropowatej, przetykane celofanem, szkłem, metalowymi nitkami, długowłosa sierścią małą, frendzelkami**. Przybranie, prócz plis, zmarszczek, sutażu, galonów, pasmanterji, stanowią także guziki, klamry, motywy, haftmetalowymi niciami lub cekinami, azurowe wyszycia, żaboty, krezy, riuszki.

Modne kolory to — czarny i czarnobiały, fioletowy, purpurowy i czerwono-brunatny. Dużo śmiałych kontrastów i kombinacji zarówno w kolorach jak i w materiałach. Npr. do ciemno-zielonego aksamitnego kostjum, bluzka z pajęczynowej siatki, barwy turkusowej lub poziomkowej. Na czarnej, aksamitnej, powłóczystej sukni — pelerynka z piór kogucich. Łączy się jedwab polskujący z matowym, aksamit i futro z koronką, jersey z jedwabiem, wełna z żorżetą. Uwzględniając te fantazje mody należy **wszakże pamiętać, że spokojne i praktyczne toalety przetrwają zawsze zbyt śmiało pomysły.**

Stary przesąd mówi, że komu przepowiadają rychłą śmierć, ten długo będzie żył. Znajduje to potwierdzenie na pelerynie. Gdy przed rokiem ukazały się pierwsze modele, napotkały odrazu na ostrą krytykę i pelerynom przepowiadano bliski koniec. Jedni utrzymywali, że tego rodzaju okrycie przygniata sylwetkę, inni, że kobieta w pelerynie wygląda jak wędrujący dzwon, mówiono, że **jest to strój niepraktyczny, niewygodny i kępujący swobodę ruchów**. A mimo wszystko, peleryna zwyciężyła na całej linii.

O każdej porze dnia i przy każdej okazji nosi się teraz peleryny. W różnych formach i z różnych materiałów — uzupełniają one zarówno kostjum sportowy czy spacerowy, jak suknie popołudniową i strojną toaletę wieczorową. Peleryny do kostjumów są robione z fok, karakulów, a nawet królików. Do sukien wizytowych — ze srebrnych lisów, wydr i szanszyl. Do toalet wieczorowych — z gronostajów lub aksamitu.

Trzeba przyznać, że nprz. gładka długa peleryna z czarnego aksamitu, narzucona na wieczorową suknię, **wygląda bardzo elegancko**. Peleryna niezbyt długa, z gronostajów, sztych w poprzeczne pasy i spięta na złoty łańcuch, odbija efektownie od czarnej aksamitnej sukni, a krótka pelerynka fokowa, z szerokimi wylogami, jest eleganckim uzupełnieniem kostjumy czy sukni wizytowej.

Teraz kilka słów o **sukniach wizytowych**. Ciemna suknia jedwabna jest niemal niezbędna w garderobie dobrze ubierającej się pani. Można ją włożyć zarówno na herbatkę popołudniową, jak i na mniejsze zebranie wieczorowe, do teatru i na koncert, **wszędzie jednym słowem, gdzie nie jest konieczna wielka toaleta**, mocno dekolowana i z krótkimi rękawami. Moda tegoroczna faworyzuje szczególnie tego rodzaju suknie, przynosząc prześliczne gatunki materiałów.

Jeśli chodzi o suknie wieczorowe — **cechuje je prostota, harmonja linii**. Główną uwagę w najnowszej modzie wieczorowej zwrócono na linię i formę sukni, mniejszą na jej kolor. Zasadniczo jednak kolor biały zatriumfował w całej pełni.

Suknie drapowane mają ogromnie urozmaicone fasony. Obiegają one całą postać prawie do kolan, tworząc drobne, poprzeczne zmarszczki, które przy staniu są spięte cennym klipsem. Oprócz symetrycznych zmarszczek widzimy udrapowania ukośne, albo poprzeczne zmarszczki. Powiewnie spadające z ramion szale tworzą jakby długie rękawy, a zarazem **stanowią kontrast z poprzecznymi zmarszczkami**. Szale te, zarówno z ciężkich materiałów jak i leciutkich tiulów, mogą być dowolnie upinane na ramieniu biżuterją lub zarzucone na szyję.

Płaszcze wieczorowe mają styl renesansowy lub antyczny. Powiewne dra perje greckie tworzą szale, które z łatwością można narzucić na głowę. Le-long nprz. otacza obcisłą suknię z weluru szalem, który tworzy **skrzydła lub kapiszon**. Kapiszon staje się najmłodniejszym przybraniem płaszcza wieczorowego. Długie „capes” wieczorowe naśladują dawne togi rzymskie, spięte na ramieniu ładną broszką lub obramowane dokoła gronostajami. Zresztą wieczorowe „capes” są różnej długości, przeważnie aksamitne.

Wielką nowością w modzie wieczorowej są „**talleurs de minut**”. Jest to może najbardziej praktyczny dziś strój wieczorowy, składający się z długiej sukni dekolowanej, uzupełnionej skromnym zakieciem „tailleur” z tego samego materiału. Prześliczne są takie ko-

Strojne suknie wieczorowe wymagają odpowiedniego uczesania oraz innych akcesoriów. Styl uczesania uległ zmianie. Loki układają się lekko sprzodu głowy i zbiera się z tyłu w węzeł lub walek.



Estetyczne wrażenie, jakie musi wy-

Strojne suknie wieczorowe wymagają odpowiedniego uczesania oraz innych akcesoriów. Styl uczesania uległ zmianie. Loki układają się lekko sprzodu głowy i zbiera się z tyłu w węzeł lub walek.



wierać całość naszego ubrania zależy w niemalym stopniu od drobnych, zdawaloby się, drugorzędnych szczegółów. Niemalą rolę odgrywa tu obuwie. Moda tegoroczna ułatwia nam zadanie, dając **rozmaitość zarówno fasonów jak i materiałów, mogących zaspokoić najbardziej wymagania**. Zadaniem sportowego bucika jest przede wszystkim, aby był trwały i wygodny, a zarazem zgrabny i elegancki. Tegoroczne buciki sportowe robione są ze skóry brązowej, czasem w odcieniu zielonawym, sznurowane lub spinane na klamrę. Na ulicę najodpowiedniejsze są półbuciki ze skóry krokodylowej, jak wiadomo, bardzo odpornej i trwałe. Jako kolory panują niemal niepodzielnie brązowy i czarny. Obcas jest cztery do pięciu centymetrów wysoki, bucik sznurowany lub spięty na klamrę.

Niejedną z pań ucieszy zapewne wiadomość, że do sukien popołudniowych noszone są **znów pantofelki lakierowane**, które wyszły w ostatnich czasach z mody. Pantofel ten ma największą zaletę — **noga wygląda w nim zgrabnie**. Poza tem mamy ładne kombinacje antylopy z lakierem lub pantofle całe ze skóry reniferowej w kolorach czarnych i brązowym oraz bardzo modnym nowym odcieniu złotawo-brązowym. Ozdobą pantofli popołudniowych są klamry stalowe lub klipsy. Obcas francuski jest od 5 do 6 i pół centymetrów wysoki.

Do toalet wieczorowych noszone są niemal wyłącznie **sandałki ze skóry srebrnej lub złotej**. Obok sandałków, które nie wszystkim paniom odpowiadają, mamy i pełne pantofelki na wysokich obcasach. Rozmaitych fasonów jest dużo i daje szerokie pole do fantazyjnych pomysłów. Bardzo ładne są też pantofelki z błyszczącego crepe-satin, dobrane koło rem do toalety.



