

Najtaniej
Najszybciej
Najskuteczniej
Osiągniesz sukces
ogłaszając się
w „DL”

DZIENNIK ŁÓDZKI

CZWARTEK
25
PAŹDZIERNIKA
CENA 400 ZŁ
ROK XLV
NR 248 (13235)

V SESJA RADY MIEJSKIEJ

- Dyskusja nad statutem
- Sprawa blokady kont

Na rozpoczęcie wczoraj V sesji Rady Miejskiej było obecnych 56 radnych, co stanowiło quorum. W pierwszym wystąpieniu, radny INNOCENTY ŚWIECICKI zarzucił wojewodzie łódzkiemu — WALDEMAROWI BOHDANOWICZOWI, że zablokował konta bez powiadomienia Rady Miejskiej. Zaproponował też omawianie problematyki finansowej jednego dnia. Propozycja została przyjęta.

Informacji o decyzjach podejmowanych przez prezydenta między sesjami udzielił wiceprezydent Euzebiusz Zawadzki. Czynił to niezbyt przekonująco. Szczególnie rzucił, gdy odpowiadał na pytanie o sprawę koncernu Levi Strauss, który miał podjąć produkcję w likwidowanych zakładach im. Andrzeja Struga.

W sprawozdaniu z działalności sejmiku samorządowego jego prze-

wodniczący — Andrzej Terlecki przekazał zebranym informacje o współpracy z wojewodą, układającej się — zdaniem mówcy — niezbyt korzystnie. Andrzej Terlecki zasugerował z sarkazmem, aby zainstalować głośniki w kawiarni Urzędu Miasta, bowiem na czas sesji przenosiła się tam dość duża grupa radnych.

Po przerwie popołudniowej roz-

(DALSZY CIĄG NA STR. 2)

Mazowiecki i Wałęsa przyjadą do Łodzi

Jak informuje biuro prasowe Lecha Wałęsy, kandydujący na prezydenta RP przewodniczący NSZZ „Solidarność” przyjedzie do Łodzi w sobotę, 10 listopada. Ter-

min ten — jak już wcześniej informowaliśmy — był proponowany przez ZR NSZZ „S” Ziemi Łódzkiej.

Wojewódzki Komitet Wyborczy Tadeusza Mazowieckiego informuje, że kandydujący na prezydenta RP premier rządu RP przyjedzie do Łodzi w sobotę, 17 listopada.

Szczegółowe programy wizyt obu kandydatów na prezydenta RP są jeszcze w trakcie opracowywania i uzgodnień.

Odroczenie likwidacji Układu Warszawskiego

Rządy państw — stron Układu Warszawskiego, postanowiły przesunąć na okres późniejszy naradę Doradczego Komitetu Politycznego państw — stron Układu Warszawskiego planowaną na 3-4 listopada br.

W Warszawie odbyło się dwudniowe posiedzenie Komisji pełnomocników rządowych państw — stron Układu Warszawskiego do spraw przekształcenia tego sojuszu. Głównym przedmiotem pracy były kwestie związane z likwidacją wojskowych struktur UW.

Start do Belwederu

Państwowa Komisja Wyborcza rozpatrzyła 24 bm. zgłoszenie Lecha Wałęsy na kandydata na prezydenta. Stwierdzono, że spełnia on warunki ustawowe i zarejestrowano go jako kandydata na prezydenta. Postanowienie o rejestracji przewodniczący PKW Andrzej Żołądź wcielił pełnomocnikowi sztabu wyborczego Lecha Wałęsy Jackowi Markielowi.

Do państwowej Komisji Wyborczej wpłynęły 24 bm. dokumenty niezbędne do zarejestrowania kolejnych kandydatów na prezydenta: Romana Bartosze i Włodzimierza Cimoszewicza.

W obu przypadkach złożono wszystkie wymagane dokumenty.

Generalowie w areszcie L. Pekala na wolności

Niedawne aresztowania generalów W. Ciastonia i Z. Płaska wynikają z wielu przeprowadzonych wcześniej czynności procesowych i nie są bynajmniej efektem jakichś nowych zeznań Grzegorza Piotrowskiego — stwierdził wczoraj na konferencji prasowej w Warszawie I zastępca prokuratora generalnego RP ALEKSANDER HERZOG.

Dodał, że Piotrowski był przesłuchiwany w charakterze świadka, a jego zeznania są cenne i potwierdzają zasadność aresztowania obu generalów. I zastępca prokuratora generalnego RP poinformował ponadto, że:

— w sprawie śmierci ks. Zycha trwa żmudne śledztwo, nie doszło jednak do żadnego przełomu poz-

walającego mówić o popełnieniu przez kogoś zabójstwa tego duchownego; m. in. ponownie zwrócono się o kompleksową opinię biegłych w sprawie samego mechanizmu śmierci ks. Zycha;

— w gestii sejmowej komisji nadzwyczajnej ds. zbadania działalności MSW pozostaje obecnie sprawa śmierci ks. Suchowolka a postępowanie w sprawie śmierci ks. Niedziela zwrócić do umorzenia o powódca niewykryła sprawców;

— nie zostało wszczęte postępowanie karne przeciwko osobom, które ponoszą odpowiedzialność za nieujawnienie swego czasu wyników prac specjalnej komisji ds. zbadania zarzutów przeciwko gen. M. Milewskiemu. Odpowiedzialność za takie zatajenie została objęta przedawnieniem ścigania;

— przedstawiono już zarzuty nadzorca stanowiska w głosnej sprz-

(DALSZY CIĄG NA STR. 2)

Prezydenckie weto

Prezydent Wojciech Jaruzelski przesłał Sejmowi pismo, w którym informuje, że odmawia podpisania ustawy o gospodarce gruntami i wyłączeniu nieruchomości. Prezydent wnosi o ponowne jej rozpatrzenie w części dotyczącej sprze-

daży cudzoziemcom gruntów będących własnością skarbu państwa i gmin.

W uzasadnieniu prezydent pisze, że to rozwiązanie ustawowe, które wywoływało kontrowersje już w toku prac parlamentarnych, spotkało się z protestem i krytyczną reakcją wielu obywateli, różnych grup społecznych i środowisk. O niepodpisanie ustawy zwróciło się 12 bm. do prezydenta 10 powołów. Niewystawiają obecnie rozwiązania ustawowe podnoszą, że jest ono niekorzystne z punktu widzenia dalekosyżnych interesów narodu i państwa.

W konkluzji prezydent prosi Sejm, by rozpatrując ponownie ustawę w tej części, chciałaby rozważyć możliwość, aby utrzymać dotychczas art. 4 ust. 3 tej ustawy — uzupełnić ją o przepis zobowiązujący rząd lub ministra spraw wewnętrznych do corocznego przedkładania szczegółowej informacji Sejmowi o sprzedaży cudzoziemcom gruntów skarbu państwa i gmin oraz gruntów będących własnością osób fizycznych i innych osób prawnych.

Prezydent Jaruzelski zastosował weto wobec ustawy po raz pierwszy.

Staną przed Trybunałem?

Komisja Odpowiedzialności Konstytucyjnej rozpoczęła wczoraj działania w sprawie wniosków o podjęcie b. premiera Mieczysława Rakowskiego i 3 członków jego rządu — Kazimierza Olesia, Mieczysława Wilczka i Andrzeja Wróblewskiego do odpowiedzialności przed Trybunałem Stanu. Na środowym posiedzeniu komisji ustalono wstępnie dalszy tryb działania. W odpowiedziach nadesłanych przez zainteresowanych powtarza się wnioski o umorzenie postępowania, motywowany brakiem podstaw do odpowiedzialności konstytucyjnej.

mań podpisania i realizacji kontraktu z FIAT-em.

Polska Liga Obrony Praw Człowieka zwróciła się do marszałków Sejmu i Senatu, by złożono do Trybunału Stanu wniosek o zawieszenie Wojciecha Jaruzelskiego w sprawowaniu urzędu prezydenta i podjęcie postępowania w związku z „działalnością na szkodę interesów państwa i obywateli w minionym okresie”.

ZSRR bez CRZZ

Prezidium Rady Państwa Moskiewskiego Związku Zawodowców ZSRR postanowili w środę rozwiązać Centralną Radę Związków Zawodowców ZSRR. Większość delegatów opowiedziała się za utworzeniem nowej centrali związkowej, która byłaby związkiem suwerennych regionalnych organizacji, zrzeszonych na zasadzie dobrowolności.

Znów graniczymy z Węgrami

Po upływie 51 lat Rzeczpospolita Polska ma znowu wspólną granicę z Węgrami — tym razem jednak nie na Rusi Zakarpackiej, lecz od rzeki Soly po Bieszczady. Tak przynajmniej wynika z szeroko kolportowanej na południu Słowacji mapy nowych „wielkich Węgier”. Wg owej mapy w skład przyszłego państwa węgierskiego wchodzi cała dzisiejsza Republika Słowacja — tereny zwane przez Węgrów zawsze „górnym krajem”, integralna część dzisiejszej Czechosłowacji i Słowackiej Republiki Federacyjnej.

Słoweni, Rumunii i na Ukrainie, proponując „podjęcie wspólnych rokowań na temat przyszłości wielonarodowych Węgier”.

Łodzianie odkryli osadę w Osłonkach

Doniosłe znaczenie mają badania prowadzone przez łódzkie Muzeum Archeologiczne na Kujawach, które rozpoczął jeszcze przed wojną niezwykły już dziś, prof. Konrad Jazdzewski. Prace te kierowane w tym roku przez doc. dr hab. Ryszarda Gryka są częścią programu naukowego obejmującego problem najstarszego rolnictwa i hodowli w Europie. Programowi patronuje National Geographic Society.

W tym roku odkryto tam 19 grobów szkieletowych kultury łódzkiej (3400-3100 lat p.n.e.) wyposażonych w najstarsze ozdoby miedziane. Jeden z nich zawierał ponad 200 przedmiotów z miedzi. Jest to najbogatszy grób tego typu w Europie.

Wśród ozdób znalazł się świetnie zachowany, całkowity diadem miedziany.

Udaremniono przemyt złota

Nowosybirski oddział radzieckiego KGB poinformował 24 bm., że 14 czerwca br. udaremniono przemyt ze Związku Radzieckiego do Polski znacznej ilości złota. W bagażu Cezarego Sz. mieszkańca Torunia, który przybył do Nowosybirska w ramach „rozwoju braterskich więzi” między tymi dwoma zaprzyjaźnionymi miastami, celnicy znaleźli 421 obrączek i 40 innych przedmiotów ze złota.

C. Sz. — jak informuje TASS — nabył złoto w sposób nielegalny za dolary amerykańskie, pomagając bank państwowy i sklepy sprzedające za waluty wymienialne. Po złożeniu zeznań i wyrażeniu skruchy polski „turysta” wrócił do kraju — oczywiście bez złota.

dziany. Ze względu na swą kompletność jest to unikat archeologiczny.

Tęgo lata w Osłonkach (woj. łódzkie) odkryto również pozostałość po 11 domach, z których każdy był w kształcie trapezu i miał około 40 m długości. Przy dokumentacji archeologicznej korzystano ze zdjęć lotniczych.

(el)

Trzydzieści lat temu na Bajkonurze

163 osób, w tym dowódca wojsk artyleryjskich ZSRR marszałek Mitrofan Niedzielin, zginęło 24 października 1960 roku w wyniku wybuchu rakiety, przygotowanej do startu na kosmodromie Bajkonur. Ówczesna prasa podała, że marszałek Niedzielin zginął w katastrofie lotniczej.

Mysłą o monarchii...

Przedstawiciele pięciu partii politycznych Gruzji (w tym także partii monarchistycznej o nazwie „Jedźcy”) zaproponowali mieszkańcom w Hiszpanii 18-letniemu Herakluszowi Bagratowi, potomkowi byłych władców Gruzji, przyjazd do Tbilisi i studia w miejscowym uniwersytecie na wydziale historycznym.

Apteki

Króliki doświadczały prywatyzacji

W ciągu ostatnich 9 miesięcy nastąpił intensywny proces prywatyzacji aptek. Z 3.800 placówek państwowych 1.900 jest lub wkrótce będzie funkcjonować jako prywatne. Są też prywatne hurtownie leków oraz pierwsze apteki zagraniczne. Do prywatyzacji przewidziane jest też przedsiębiorstwo „Cefarm”. Trzeba się liczyć z dalszymi zmianami w tej dziedzinie — powiedział wiceprez. zdrowia Andrzej Wojtaszek 24 bm. na spotkaniu z dziennikarzami.

Na rynku jest coraz więcej leków, w tym sporo zagranicznych. Pojawia się pytanie, czy wszystkie specyfiki sprzedawane prywatnymi kanceliami są bezpieczne dla zdrowia. Jak wyjaśnił A. Wojtaszek w wydawanych koncepcjach jest ostrzeżenie, że dopuszczalne są tylko leki zarejestrowane w Polsce. Występują próby łamania tego przepisu. Niedawno z tego powodu cofnięto dwie koncepcje. Tworzony jest też silny nadzór farmaceutyczny, podobny do Państwowego Inspekcji Sanitarnej, a przygotowywana ustawa o samorządzie aptekarskim będzie również pomocną w tej kwestii.

W związku z pojawieniem się na rynku wielu drogich leków zagranicznych przypomniano, że tylko specyfiki objęte urzędowym spisem leków będą wydawane bezpłatnie lub z 30 proc. odpłatnością. Wszystkie inne farmaceutyki są odpłatne. Spis ten obowiązuje od ub. r. i zawiera 1.300 pozycji, co — jak zapewnia minister — zaspokaja podstawowe potrzeby lecznicze. Zasadami tymi objęto najpierw emerytów i rencistów, niedawno podjęto decyzję o wprowadzeniu identycznych zasad w resorcie obrony, spraw wewnętrznych i PKP, a wkrótce dotyczyć one będą również pracowników służby zdrowia.

Jednocześnie przygotowywany jest projekt ustawy o odpłatności za leki. Przewiduje ona dwie listy leków podstawowych, dostępnych dla wszystkich za zryczałtowaną odpłatnością oraz listę leków uzupełniających, o odpłatności 50 proc. Wszystkie pozostałe niedyktamenty mają być odpłatne.

(PAP)

Zaproszenie dla Polski

Rada Europy zaprosiła w środę Polskę i Czechosłowację do udziału w majowym w Rzymie spotkaniu zachodnioeuropejskich ministrów spraw zagranicznych. Podczas tego spotkania Węgry jako pierwszy kraj z Europy Wschodniej zostaną przyjęte do Rady Europy, stając się 24 członkiem tej organizacji.

(PAP)



Rys. Piotr Krawczyk

DZIŚ

W czwartek, 25 października, 298 dni roku, słońce wschodzi o godz. 6.18, a zachodzi o godz. 16.22.

IMIENINY...

Bonifacy, Daria, Hilary, Inga, Ingeborga, Katarzyna, Kryszyna, Sanibar, Teresa, Wilhelmina, Zywila.

POGODA...

zachmurzenie małe lub bezchmurnie. Rano lokalne mgły. Światło na północnym wschodzie. Temp. maks. w dzień od 19 st. na wschodzie do 15 st. na południowym zachodzie. Wiatr słaby i umiarkowany południowo-wschodni. Temperatura w dniu wczorajszym o godz. 19 wynosiła 7,4 st. C, a ciśnienie 988,0 hPa (738,6 mm Hg).

Z KALENDARZA...

1929 — Krach na giełdzie nowojorskiej. Początek wielkiego kryzysu gospodarczego na świecie.

MYŚLI...

Musimy mieć do życia cierpliwość, ponieważ jest wieczne.

(Karel Capek)

8 listopada

Spotkanie Mazowiecki - Kohl

Gabinet prezesa Rady Ministrów poinformował, że w czasie rozmowy, która miała miejsce 29 czerwca br. w Budapeszcie w trakcie konferencji przedstawicieli Międzynarodówki Chrześcijańsko-Demokratycznej, premier Rzeczypospolitej Polskiej T. Mazowiecki oraz kanclerz Republiki Federalnej Niemiec H. Kohl uzgodnili, że ponownie spotkają się w najbliższym czasie. Zgodnie z tym ustaleniem spotkanie obu szefów rządów będzie miało miejsce 8 listopada br. we Frankfurcie nad Odrą i w Stutgarcie.

Rzecznik rządu federalnego Hans Klein stwierdził w środę na konferencji prasowej, iż szef rządu federalnego chce doprowadzić do „możliwie jednoczesnego” wynegocjowania i podpisania układów: granicznego i ogólnego z Polską oraz ich ratyfikowania w przyszłym roku, po wyborach powszechnych w Niemczech.

Klein oświadczył, że planowany układ o współpracy między obu krajami będzie miał kompleksowy charakter, podobnie jak układ wynegocjowany ze Związkiem Radzieckim.

Przewodniczył prof. Bronisław Geremek. Spotkanie poświęcone było jednej sprawie — podziałem w łonie klubu.

OKP powołani zostali 23 czerwca ub. r. i liczył wówczas 260 członków — posłów i senatorów, reprezentujących Solidarność. Dziś do klubu należy 255 członków.

Słowik ma zastąpić Wałęsę

Polskie Radio podało, powołując się na relację PAP z pobytu w Łodzi lidera Porozumienia Centrum Jarosława Kaczyńskiego, że najpoważniejszym kandydatem na stanowisko przewodniczącego NSZZ „Solidarność” w przypadku wyboru Lecha Wałęsy, na stanowisko prezydenta PR jest lider łódzkiej „Solidarności” — Andrzej Słowik.

Andrzej Słowik powiedział nam, że nie chce komentować tego przedwczesnie, ponieważ decyzja

należy do zjazdu „Solidarności”. Nie chce stwarzać atmosfery, że będzie jakiś „czarny koń” w wyborach przewodniczącego „Solidarności” — podkreślił.

Żywiciele rodzin nie pójdą do wojska

23 bm. pod przewodnictwem premiera Tadeusza Mazowieckiego obradowała Rada Ministrów.

Zapoznana się z przedstawionymi przez właściwych ministrów informacjami o zgłoszeniu przez Komisję Krajową Górnictwa NSZZ „Solidarność” oraz związków zawodowe „Solidarności” w niektórych kopalniach, w PKS, w komunikacji miejskiej oraz pontach morskich szeregu żądań płacowych, a także innych postulatów.

Spełnienie przez rząd postulatów płacowych oznaczałoby podważenie wyników osiągniętych w tłumieniu inflacji oraz zagrożiliby równowagę rynkową. Odbłyły się to także kosztem innych grup społecznych. Niepokojące jest, że niektórym postulatów płacowym towarzyszą groźby strajków, co może zakłócić spokojny przebieg przygotowań do wyborów prezydenckich.

Rada Ministrów przedyskutowała zasady poboru do zasadniczej służby wojskowej. Szczególną uwagę zwrócono na kontrowersyjny problem powoływania jedynie żywciele rodzin. Rada Ministrów postanowiła odbyć w najbliższym czasie debatę poświęconą szeroko rozumianej problematyce obronności, aby przy uwzględnieniu wszelkich warunków określić m. in. niezbędny pułap liczebny wojsk, a następnie dokonać nowelizacji reguł poboru do zasadniczej służby wojskowej. Uściłone też zostaną kryteria, na podstawie których następuje odroczenie lub zwolnienie ze służby poborowego. Do chwili przyjęcia tych rozstrzygnięć zawieszona zostaje decyzja ministra obrony narodowej o możliwości powoływania do służby wojskowej jedynie żywciele rodzin.

W kolejnej części obrad wiele

uwagi poświęcono podstawom funkcjonowania współczesnego rynku kapitałowego, w tym gwarantom bezpieczeństwa obrotu papierami wartościowymi.

Rada Ministrów przyjęła projekt ustawy — Prawo o publicznym obrocie papierami wartościowymi i funduszach powierniczych.

Rada Ministrów ustanowiła urząd pełnomocnika rządu ds. spółdzielczości, którego zadaniem będzie koordynacja prac związanych z realizacją ustawy z 20 stycznia br. o zmianach w organizacji i działalności spółdzielczości.

Posiedzenie Sejmu i Senatu

Na porządku dziennym rozpoczynającego się dzisiaj dwudniowego posiedzenia Sejmu (posłów) i Senatu (senatorów) znajdują się m. in.: sprawozdania komisyjne o poselskim projekcie ustawy o zwrocie majątku NSZZ „Solidarność” i o rządowym projekcie ustawy o nieodpłatnym zbyciu części akcji spółki akcyjnej „Stocznia Gdańska”. Kolejne sprawozdanie dotyczy będzie projektów (poselskiego i rządowego) odnoszących się do łączności, radiofonii i telewizji.

Dzisiaj obradować będzie również Senat, który zajmie stanowisko wobec trzech uchwalonych ostatnio ustaw. Kontynuować będzie także prace nad regulaminem Senatu.

Wybory rektorów w AM i PŁ

Dzisiaj mija termin zgłaszania kandydatów na stanowiska rektorów Akademii Medycznej w Łodzi i Politechniki Łódzkiej. Do wczoraj zgłoszono 3 kandydatury w AM i 4 w Politechnice.

W Akademii Medycznej rektor zostanie wybrany 5 listopada przez uczelniane kolegium elektorskie. Rektor Politechniki Łódzkiej zostanie wybrany przez kolegium elektorskie 9 listopada. W dniach od 16 do 29 listopada zostaną wybrani prorektorzy, dziekani i prodziekani.

Handel to jest to!

W końcu września br. działalność wytwórczą, handlową i usługową prowadziło 928,2 tys. zakładów prywatnych, tj. o 13,7 proc. więcej niż w końcu ub. r.

W grupie zakładów nowo uruchamianych najwięcej było handlowych. Ich liczba 4-krotnie przewyższa liczbę zakładów likwidowanych i zawieszających działalność. Natomiast w rzemiosło więcej osób rezygnowało lub czasowo przerwało działalność (o 33 proc.) niż zdecydowało się na uruchomienie własnego interesu. Podobną sytuację GUS zaobserwował w usługach.

Od początku roku przybyło 278,5 tys. nowych zakładów prywatnych zlikwidowano 99,9 tys., zaś 92,3 tys. — według stanu z końca III kwartału — zawiesiło działalność.

W Salii Kolumnowej Sejmu odbywało się wczoraj posiedzenie Obywatelskiego Klubu Parlamentarnego. Zebranie było zamknięte dla dziennikarzy.

Przewodniczył prof. Bronisław Geremek. Spotkanie poświęcone było jednej sprawie — podziałem w łonie klubu.

OKP powołani zostali 23 czerwca ub. r. i liczył wówczas 260 członków — posłów i senatorów, reprezentujących Solidarność. Dziś do klubu należy 255 członków.

Podziału OKP nie będzie

— w minionym okresie kilku posłów przeszło do Polskiego Stronnictwa Ludowego. Status siedmiu innych jest niejasny, ponieważ od pewnego czasu nie płacą oni składek na swój klub.

W okresie od czerwca 1989 r. w łonie klubu powstało osiem sekcji, kół i grup zrzeszających większość członków OKP. Blisko 90 posłów i senatorów spod znaku OKP nie należy do żadnej frakcji powstałej w łonie klubu.

Obywatelski Klub Parlamentarny nie będzie jednak rozwiązany. Za utrzymaniem OKP głosowało wczoraj 120 posłów i senatorów — członków klubu. Przeciwno było 5.

Miliardy z prywatyzacji

Na ukończeniu jest już wycena pierwszych siedmiu prywatyzowanych przedsiębiorstw, których akcje znajdują się w sprzedaży w listopadzie. Po uwzględnieniu preferencji dla pracowników, kosztów prywatyzacji oraz przy założeniu, że ceny akcji powinny być ustalone na poziomie zachęcającym do ich zakupu, szacuje się, że wpływy ze sprzedaży wyniosą 500—750 mld zł. Do budżetu wpłynęły jednak znacznie mniej pieniędzy, bo duża część akcji zostanie prawdopodobnie kupiona za obligacje (wymienne na akcje).

Ministerstwo Przekształceń Własnościowych za celowe uważa przeniesienie tych środków na pokrycie kosztów prywatyzacji w przyszłym roku.

Mediacje w drukarniach

Prezydium Krajowej Sekcji Pracowników Poligrafii NSZZ „Solidarność” poparło w podjętej uchwałach, postulatów zgłoszonych przez międzyzakładowy komitet strajkowy w imieniu załóg zakładów poligraficznych byłej RSW „Prasa-Książka-Ruch”. Dotyczą one m. in. natychmiastowego podjęcia prac mających na celu uregulowanie statusu prawnego zakładów poligraficznych i uszanowania woli ich załóg przedstawionych w formie propozycji Komisji Likwidacyjnej RSW.

Prezydium żąda też podjęcia natychmiastowych rozmów zmierzających do rozwiązania konfliktu oraz apeluje do wszystkich drukarni o solidarnościowe poparcie roszczeń w formie oflagowania zakładów pracy w dniu 25 bm. Zapowiada, w przypadku nierozwiązania konfliktu, dalsze akcje protestacyjne.

W związku z zapowiedzianym na 25 bm. dwugodzinnym strajkiem w niektórych drukarniach należących do RSW „Prasa-Książka-Ruch” członek Prezydium KK NSZZ „Solidarność” zajmujący się problemami sekcji branżowych Marian Krzaklewski przekazał wczoraj PAP treści pisma, jakie wystoso-

wał do zainteresowanych stron. W imieniu prezydium M. Krzaklewski proponuje w trybie pilnym zorganizowanie przez stronę rządową negocjacji w sprawie drukarni RSW. Ze strony NSZZ „Solidarność” mieliby w nich uczestniczyć przedstawiciele Komisji Krajowej „Solidarności” przedstawiciele sekcji pracowników RSW oraz komisji zakładowych „S” z zainteresowanych zakładów.

(O sytuacji w Prasowych Zakładach Graficznych w Łodzi piszemy na str. 8).

W SESJA RADY MIEJSKIEJ

(DOKOŃCZENIE ZE STR. 1)

poczęto dyskusję nad statutem miasta. Do godziny 20 przyjęto połowę tego dokumentu.

Zostało sześć punktów z wczorajszego dnia sesji, których radni nie zdążyli już omówić. Dziś dalszy ciąg obrad.

APEL RADY MIEJSKIEJ

Rada Miejska zwraca się z apelem do społeczeństwa o zgłaszanie kandydatur na ławników sądowych i kolegiów orzekających. Brakuje 180 ławników Sądu Wojewódzkiego, 600 sądów rejonowych i 420 kolegiów orzekających. Spowoduje to poważne ograniczenie działalności wymiaru sprawiedliwości w naszym mieście.

Prosimy raz jeszcze organizacje społeczne i polityczne, związki zawodowe o typowanie kandydatów spośród swoich członków i zgłaszanie w możliwie szybkim czasie do Biura Rady Miejskiej w Łodzi, ul. Piłkowska 104, pokój 006B, tel. 33-02-15.

BĘDĄ WYPŁATY

W związku z decyzją wojewody łódzkiego o blokadzie wydatków z rachunków sfery budżetowej, na terenie gromadzono 74 mld zł. W tej sytuacji wojewoda zdecydował o stopniowym odblokowaniu funduszy na wypłatę wynagrodzeń dla tej sfery (począwszy od 25 bm.).

Kredyt na mieszkania z Banku Światowego

Łódź ma otrzymać w przyszłym roku kredyty przeznaczone na budowę prywatnych budynków wielorodzinnych — taką decyzję Banku Światowego przekazał jego przedstawiciel przebywający w Łodzi. Ekspert banku oblicza, że metr kwadratowy kredytowanych mieszkań nie będzie kosztował wię-

cej niż 90 dolarów USA. Kredyty mają być udzielone na czas nie dłuższy niż trzy lata, ze spłatą po zakończeniu budowy. Osoby, które kupią mieszkania w prywatnych blokach będą spłacać kredyty w zależności od swoich zarobków.

Amerycanie z Banku Światowego zaproponowali, aby miasto przeznaczyło odpowiednie grunty jako wkład w budowę względnie tanich mieszkań komunalnych.

Polska frakcja w parlamencie Litwy

Polscy deputowani do Rady Najwyższej Litwy powołali polski klub poselski, w terminologii litewskiej: Polską Frakcję Parlamentarną. W pierwszym oświadczeniu zadeklarowali obronę interesów polskiej mniejszości narodowej i ogółu swych wyborców. Zapowiedzieli także sprzyjanie, na zasadzie partnerskiej i wzajemnego poszanowania, dialogowi polsko-litewskiemu.

Do frakcji polskiej należy 8 deputowanych: Stanisław Akamowicz, Zbigniew Balcewicz, Leon Jankielowicz, Ryszard Maciejki-

niec, Czesław Okinczy, Stanisław Pieszko, Walentyna Subocz, Edward Tomaszewicz.

Frakcja polska w parlamencie litewskim istniała przed wojną, jednakże nigdy nie liczyła więcej niż 4 posłów, reprezentujących Polaków z Kowienszczyzny, natomiast polscy posłowie do obecnego parlamentu litewskiego reprezentują wyłącznie Polaków z Wilna i Wilenszczyzny. Do frakcji nie przystąpił zajmujący bardziej prolitewskie stanowisko poseł Medard Czubot.

Proroczy sen Husajna

„W śnie stanął przede mną ożłoni w biały szatę sam prorok Mahomet. Wyczułem jego niezadowolone. Powiedział: „Saddamie, twe rakiety są wycelowane w złym kierunku”. Następnie prorok nakazał wycofać wojska frakcji z części terytorium Kuwejtu i za-

trzymać jedynie wyspy Warba i Rubijan oraz strategiczny ropośnośny pas Rumajja. Według ukazującego się w Bahrajnie dziennika „Al Ajjam”, relacje tej treści miał złożyć irański lider na posiedzeniu najwyższych władz w Bagdadzie. Wersja ta — w niektórych przypadkach nieco „ubarwiona” — pojawia się następnie w całej prasie arabskich państw rejonu Zatoki Perskiej. Zdaniem wielu komentatorów lokalnej prasy arabskiej jest to manewr psychologiczny mający przygotować ludność Iraku do wycofania wojsk irackich z części Kuwejtu.

Ministrowie: pracy i polityki społecznej — Jacek Kuroń oraz przemysłu — Tadeusz Syryjczyk, a także wiceminister finansów Ryszard Pazura wystosowali do Krajowej Komisji Górnictwa NSZZ „Solidarność” odpowiedź na jej oświadczenie z 23 bm. w sprawie niewywiązywania się rządu z podjętych zobowiązań i ustaleń.

Ministrowie stwierdzają, że ostatnie spotkanie z przedstawicielami KKG miało miejsce 17 października br. w Ministerstwie Pracy. Na spotkaniu obecni byli minister Kuroń i przewodniczący KKG Andrzej Lipko. Ustalono wówczas dalszy tryb pracy nad postulatami górnictwa dotyczącymi plac i emerytur. Strona związkowa nie zgłaszała wówczas żadnych innych postulatów. Dlatego też przedstawiciele rządu wyrażają zdziwienie decyzją o nagłym podjęciu akcji protestacyjnej.

We wtorek wieczorem parlament czechosłowacki podjął decyzję w sprawie wysłania 179 żołnierzy do Arabii Saudyjskiej.

Czechosłowackie środki masowego przekazu poinformowały, że żołnierze są specjalnie przeszkoleni do prowadzenia walki z użyciem bojowych środków chemicznych. Będzie to pierwszy oddział sił zbrojnych państwa należący do Układu Warszawskiego, wysłany do Zatoki Perskiej.

NATO bez ZSRR

Przedstawiciel radzieckiego MSZ Jurij Gremickich za niezgodne z faktycznym stanowiskiem kierownictwa radzieckiego uznał oświadczenie złożone w tych dniach we Włoszech przez radzieckiego naukowca Wiktora Gajduka, z którego wynikało, że Związek Radziecki wstąpi do NATO i to najprawdopodobniej jesienią przyszłego roku.

Jednocześnie Gremickich zaprze-

czył, jakoby W. Gajduk był doradcą prezydenta ZSRR i członkiem Akademii Nauk, jak to podała hiszpańska agencja „EFE”. „Wiktor Gajduk nie ma dostępu do odpowiednich informacji i sądząc z tego, jak widzi on przyszły system bezpieczeństwa europejskiego, informacjami takimi faktycznie nie dysponuje” — powiedział Gremickich.

W Bonn biuro neokomunistów

W poniedziałek w centrum Bonn otwarte zostało biuro informacyjne Partii Demokratycznej Socjalizmu (PDS), spadkobierczyni wschodnoniemieckiej Socjalistycznej Partii Jedności Narodu (NSPJ).

Bońskie biuro PDS będzie pełnił rolę głównego przedstawicielstwa kierownictwa tej partii na obszarze zachodnich Niemiec i będzie koordynować działalność wszystkich organizacji terenowych, utworzonych w dziesięciu landach RFN.

Śmierć dziecka

Wczoraj o godz. 15.15 w miejscowości Aleksandria gm. Ozorków 9-letni Cyprian T. nagle wtargnął na jezdnię pod fiata 125p. Chłopiec zginął na miejscu.

OC tylko w PZU

Do 31 października regulować należy w PZU składkę za ustawowe ubezpieczenie komunikacyjne od odpowiedzialności cywilnej (OC) na ostatni kwartał br. Po tym terminie opóźnieni będą musieli płacić karne odsetki.

Świadczenie poszukiwani

Wydział Ruchu Drogowego WKP w Łodzi, ul. Zeromskiego 88, tel. 57-16-62 prosí o zgłoszenie się świadków wczorajszych wypadków drogowych:

Dla wyjaśnienia podać warto, że do końca grudnia br. PZU jest jedyną instytucją, która ma prawo do ustawowego ubezpieczenia kierowców od OC. Od 1991 r. PZU przestaje być monopolistą i ubezpieczenia te — nadal obowiązkowe — powierzone mają być także KKKu innym instytucjom asurakcyjnym.

W związku z tym, że umowy ubezpieczeniowe OC na IV kwartał br. zawierają również „Wasta” przedstawiciele zarządu tego zakładu — Władysław Jaworski informuje, że zakład przejął wszystkie wszelkie zobowiązania względem PZU z tytułu ubezpieczenia OC zawartego w „Weście”.

„DZIENNIK ŁÓDZKI” pilnie zatrudni korektora.

Zgłoszenia w redakcji — ul. Sienkiewicza 9 w godzinach 10—12.

— wtrągnięcia nietrzeźwego pieszego Włodzimierza J. pod tramwaj 3/7 o godz. 14.50 na ul. Kilińskiego 26 (sprawca wypadku zmarł w szpitalu).

— wtrągnięcia nietrzeźwego pieszego Włodzimierza J. pod tramwaj 3/7 o godz. 14.50 na ul. Kilińskiego 26 (sprawca wypadku zmarł w szpitalu).

Redaktor depeszy
Redaktor techniczny
MAREK CISZEWSKI

Prosto z Państwowej Komisji Wyborczej

Bezsenne noce sędziów?

Codziennie, w godzinach od 10 do 15, w siedzibie Państwowej Komisji Wyborczej (dawny Dom Poselski obok Sejmu) pełnią dyżur członkowie PKW. W dniu, kiedy złożyliśmy tam wizytę, dyżur pełnił sędzia NSA — Jan Kacprzak. Poprosiliśmy pana sędziego o rozmowę.

— Czy 5-godzinny dyżur jednego członka PKW wystarcza do zainicjowania wszystkich spraw?

— Jak do tej pory wystarcza. Natomiast w ostatnich dniach zbierania podpisów popierających kandydatów, kiedy nasze obciążenie może być większe, dyżur będzie pełnili więcej członków komisji. Ostatniego dnia — 25 października (czyli dziś) dyżur będzie całonocny — do godziny 24. Właśnie o tej porze upływie termin składania list z podpisami.

— Jakimi sprawami zajmuje się dyżurny członek komisji?

— W większości są to sprawy związane z udzielaniem informacji z zakresu prawa wyborczego. Zwracają się do nas wojewódzkie komisje wyborcze, a także sami obywatele oraz — co ciekawe — osoby zamierzające kandydować na prezydenta. Jako przykład mogą posłużyć te sprawy, w których budzi artykuł 69 ustawy wyborczej, który przewiduje, że dla przeprowadzenia wyborów prezydenckich zachowuje się obwody głosowania takie, jakie były w wyborach samorządowych. To pozwoli obniżyć koszty całej akcji. Wątpliwości powstają w tych wypadkach, gdy na przykład zmieniły się granice gmin, budynki, w których ulokowane były komisje wyborcze, zmieniły właściciele lub — co się zdarza — przestały istnieć. W takich i podobnych wypadkach udzielamy rady od ręki. Jeśli sprawa jest bardziej skomplikowana — członkowie komisji konsultują się ze sobą i udzielają odpowiedzi nieco później.

— A jakie problemy zgłaszają prywatne osoby?

— Wśród osób zamierzających kandydować najczęściej wątpliwości budzi sprawa dostępu do radia i telewizji. W myśl prawa wyborczego nie jest uregulowany dostęp takich osób jeszcze przed zarcie-

strowaniem, czyli przed złożeniem listy z wymaganymi 100 tysiącami podpisów. Kompetencja Państwowej Komisji Wyborczej dotyczy tylko kandydatów zarejestrowanych i wpisanych na listach wyborczych. Tymczasem trafia na dyżur osoba, która zamierza kandydować i mówi: chce zebrać podpisy, ale bez dostępu do radia i telewizji będzie to praktycznie niemożliwe, nie mam możliwości zaprezentowania się, nie mam sztabu wyborczego, nie mam wreszcie dużych pieniędzy na kampanię reklamową. Niestety, nie możemy wiele pomóc. Ustawa wyborcza wyraźnie mówi, że koszty związane z kampanią osób kandydujących pokrywa ten kto zgłasza — a więc organizacja, partia, a w wypadku niezależnego kandydata nie mającego takiego poparcia — koszty musi ponieść on sam. Na koszty kampanii reklamowej może zaciągnąć co najwyżej pożyczkę, ale bez żadnych preferencji.

W sprawie dostępu do radia i telewizji PKW na posiedzeniu 18 października, kiedy to rozpatrywaliśmy tę sprawę, zwrócić się z apelem do kierownictwa radia i telewizji, żeby zapewnić im wszystkim możliwość zaprezentowania swoich programów.

— Członkowie komisji pełnią dyżur nie tylko po to, żeby odpowiadać na pytania i wątpliwości. Na dyżur może się przecież zgłosić sam kandydat lub jego pełnomocnik i dostarczyć listy z wymaganymi 100 tysiącami podpisów. Co wówczas?

— Oczywiście, i te dyżury między innymi po to właśnie są. Jeśli zgłasza się pełnomocnik kandydata, musi legitymować się jego upoważnieniem. Członek komisji przyjmuje wówczas listy z podpisanymi osobami popierającymi, bada czy listy są prawidłowo sporządzone i wypełnione i czy jest tych podpisów wymagana liczba, czyli minimum 100 tysięcy. Następnie

dnia zbiera się komisja w pełnym składzie i jeśli wszystkie kryteria są spełnione podejmuje uchwałę o zarejestrowaniu kandydata.

— Jak można w tak krótkim czasie sprawdzić prawidłowość 100 tysięcy podpisów?

— Członek komisji ma do pomocy osoby z sekretariatu, one pomagają mu w pracy.

— Wszyscy mają chyba bezsenne noce?

— Pracy jest dużo, sędzia Departamentu, który przyjmował pierwsze zgłoszenie — listy z poparciem Tadeusza Mazowieckiego — na pewno się nie wyspał.

— Jak zabezpieczane są dokumenty, listy z podpisami? Może się przecież zdarzyć — odpukać — jakiś pożar w pomieszczeniu, gdzie są przechowywane.

— Wszystkie dokumenty przechowywane są w kasie pancernej. — Kto ma prawo wglądu do list z podpisami osób popierających kandydata? Czy sztab wyborczy konkurencyjnego kandydata może mieć do nich dostęp?

— Przepisy ustawy na ten temat milczą. Komisja stoi na stanowisku, że listy z podpisami osób popierających kandydata są dokumentami wymaganymi do jego zarejestrowania, stanowią więc dokument Państwowej Komisji Wyborczej. Nie jest to więc dokument do publicznego wglądu, nie jest to także dokument dla konkurencji. Listy z poparciem dla jednego kandydata nie mogą być wykorzystywane dla celów kampanii wyborczej drugiego kandydata, dla tych celów komisja nie udostępni tych dokumentów...

— A dla jakich celów mogłyby zostać udostępnione?

— Jeśli na przykład pojawiłby się przypadek podważenia ważności wyboru kandydata na prezydenta, wówczas listy z podpisami stanowią dowód. Ich udostępnienie zażądać może wówczas sąd lub Sejm.

Zanotował: ROMAN DĘBECKI

Migawki z Łodzi

Zdjęcia Andrzeja Wacha



Centrum filmowe Roberta de Niro

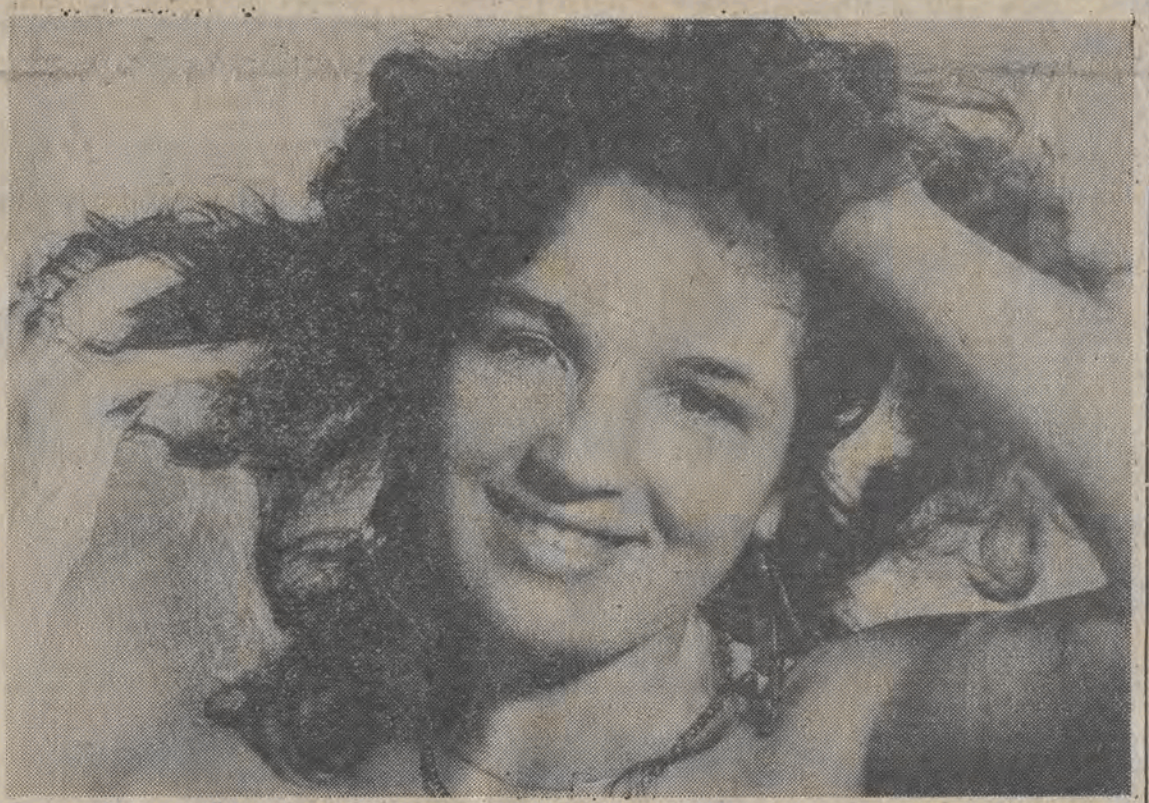
Robert de Niro od lat myślał o stworzeniu centrum filmowego w Nowym Jorku. Zrobił już pierwszy krok. Kupił osmiopiętrowy budynek. Jest tam już restauracja, której współwłaścicielami są m.in. Sean Penn i Michał Barysznikow. Mają być sale projekcyjne, filmoteka, biura wytwórni Tribeca; idealne miejsce dla spotkań reżyserów i aktorów.

Emocjonalne i zawodowe kontakty de Niro i Scorsese zostaną też wzmocnione przez... wspólny interes. Szykują kolejny wspólny film, potem jeszcze jeden. Ale przede wszystkim przyjaciół łączy „Czerwone trzewiki” — firma, która powstała z połączenia Tribeca „Film Center Roberta de Niro i wytwórni Stevena Spielberga oraz Martina Scorsese.

Skąd tak dziwna nazwa nowej firmy? Ma ona mówić wszystko o rodzaju powstających tam filmów. Będą to bowiem przede wszystkim niskobudżetowe obrazy debiutantów. „Świat się zmienia — twierdzi de Niro. — Otwarcie krajów Europy Wschodniej to dla nas miliony dodatkowych widzów. Rynek europejski może stać się równie ważny jak amerykański. To, co możemy wygrać, to chyba tylko różnice kulturowe. Trzeba je wykorzystać, zanim zaczną się zacierać”.

Do Ameryki przez Europę. Powiało aktorskim optymizmem.

JOANNA RAJPERT



Fot.: Andrzej Wach

„Miesięczne” mleko

Litrowa butelka francuskiego mleka o półrocznej trwałości, mimo wysokiej ceny (6900 zł), nie jest w stołecznych sklepach rarytasem. Mleko z Pyrzyc, słynne z dobrej jakości, nie czeka długo na półkach, choć ceną przewyższa trzykrotnie „normalne” mleko. Z drugiej zaś strony żywieniowcy alarmują: spożycie mleka i jego przetworów spadło przynajmniej o 1/3, a przyczyną jest drożyzna. Jak to dane pogodzić?

Wydaje się, że niechęć większości klientów do niesmacznych twarogów, wodnistej śmietany i mleka z przebijającym w tle zapachem proszku jest całkowicie zrozumiała. Kiepska jakość i wysoka cena — takiego połączenia nie są skłonne wytrzymać najodporniejsze nawet budżety domowe.

Jeśli jednak pojawia się twardy, lepszy, to wówczas cena nie odgrywa aż takiej roli. Lepiej przecież kupić dziecku litr mleka z Pyrzyc i dać go po szklance przez pięć dni, niż codziennie kupować litr „srebrnego” mleka, które albo się przegotuje, albo też i nie, a przechować też się nie da. Stara prawda kupiecka: dobry towar sprzedaje się sam — i w wypadku mleka znajduje swą potwierdzenie.

W Warszawie i Łodzi pojawiło się mleko, które w domowych warunkach można przechowywać przynajmniej miesiąc. Producentem jest Zakład Mleczarski „Wola” w Warszawie, który na początku chce produkować około 40 tys. litrów mleka dziennie. Mleko, nalewane w aseptycznych warunkach do

litrowych kartonów pochodzi wyłącznie z gospodarstw przestrzegających w rygorystyczny sposób zasad higieny. Proces technologiczny odbywa się na linii wydzielonej od znanego szwedzkiej firmy „Tetra-Pak”.

Producent ma nadzieję, iż klienci wykażą duże zainteresowanie nowym mlekiem. Wówczas ZM „Wola” będzie mógł zwiększyć produkcję stosownie do liczby zamówionych kartoników z mlekiem. Jeśli zainteresowanie nabywców będzie rzeczywiście duże, w zakładzie rozważy się możliwość napelniania mlekiem półlitrowych kartoników. A co dalej? Cóż, może kupno dzierżawionej linii, może produkcja na eksport...

STELLA SAWAJNER

— Dlaczego tak wiele osób skarży się na ból kręgosłupa? Czyżby były to dolegliwości związane z rozwojem cywilizacji?

— Nie dbamy o kręgosłup, nie ma u nas tradycji uprawiania sportu. Ćwiczeń Kiedys człowiek egzekwował od siebie wysiłek fizyczny. Dzisiaj nie wchodzi nam po schodach, bo jest winda. Zza biurka przesiadamy się do autobusu, tramwaju, samochodu. A po pracy zasiadamy przed telewizorem. Niewłaściwy tryb życia, pracy i wypoczynku, niekorzystne przyzwyczajenia powodują przewlekłe, jednostronne obciążenia kręgosłupa. Jeśli chodzi o mięśnie, większość z nas jest chodzącym zerem. Warto wiedzieć, że gdy człowiek stoi ciszenie w obrębie dysku wynosi 100 kg, natomiast gdy siedzi wzrasta aż do 150. Poważna część dolegliwości bierze się po prostu z naszego lenistwa ruchowego. Na Zachodzie, w fabrykach i biurach, wymyśla się architektoniczne tory przeszkód, np. korytarze z kilkoma schodami, po to, by zmobilizować narząd ruchu do wysiłku. Kręgosłup można porównać do łańcucha rowerowego. Jakkolwiek dysfunkcja jednego ogniwa natychmiast odbija się na całości.

— Spotkałem się z teorią, iż choroby kręgosłupa biorą się stąd, że za wcześnie zeszliśmy z drzew...

— Są dwie szkoły. Jedna rzeczywiście twierdzi, że kłopoty z kręgosłupem to kara za postawę pionową człowieka. Dla mnie jest to pogląd trudny do zaakceptowania, bo nie wierzę, by proces ewolucji trwający tysiące lat nie doprowadził do wykształcenia możliwości adaptacyjnych. Przyczyna większości dolegliwości jest przede wszystkim niewłaściwy tryb życia. Tych wielkich patologii, dyskoptii, pęknięć czy urazów kręgosłupa, kwalifikujących się do leczenia szpitalnego jest niewiele.

— Problemy z kręgosłupem zaczynają się już w dzieciństwie...

— Piód i niemowlę w pierwszych miesiącach życia mają kręgosłup ukształtowany łukowato, podobnie jak zwierzęta czworonożne. Dopiero przyjmowanie pozycji siedzącej i stojącej zaczyna kształtować charakterystyczne dla człowieka krzywizny kręgosłupa. — Lordozę, kifozę, skoliozę i inne wady postawy. — Właśnie. Oznacza to wygięcie kręgosłupa do przodu, do tyłu, w bok... Dzieciom brakuje przestrzeni życiowej. Pomijam tu warunki szkolne, bo wiadomo jakie są. Nieodpowiednie tawki, krzesła, to sprawa ogólnie znana. Potem siedzą w ciasnym M-3 czy M-4, a zmęczeni rodzice nie pozwalają im się wyhasać. Dla świetnego spokoju kupują komputer lub wideo, przed którym dzieciaki spędzają całe popołudnia i dni świąteczne. Podwórka są małe i bywa, że jedynym urządzeniem rekreacyjnym jest trzepak. Dziecko wbiegło na trawnik, to zaraz przegania je gospodarz domu. Nie ma u nas basenów,

boisk, które umożliwiłyby dzieciom aktywność ruchową, a lekcje wychowania fizycznego w szkole często prowadzi pan od matematyki. Aparat mięśniowy dzieci jest bardzo słabutki. Między 12 a 14 rokiem życia przyrost mięśni nie nadąża za rozwojem kostnym i wtedy dochodzi do mechanicznych przeciążeń, do zaburzeń naturalnej gry mięśniowej. Im wcześniej rozpozna się wadę lub odchylenie od poprawnej postawy, tym lepsze są wyniki leczenia. Rolą lekarzy jest podparcie takiego złamanego drzewka na jakiś czas, a potem niech sobie rośnie, byle mu nie przeszkadzać i nie szkodzić.

— Aby potem nie cierpiały jako stare drzewa, dorosli już ludzie. Zauważyłam, że kobiety częściej skarżą się na ból w górnych partiach kręgosłupa, natomiast mężczyźni w dolnych.

Sposób na kręgosłup

• Rozmowa z Wiesławem Niesłuchowskim, lekarzem — specjalistą, właścicielem Poradni Rehabilitacji i Chorób Kręgosłupa w Warszawie.

— Rzeczywiście. Przewlekłe bóle w odcinku szyjnym, drętwienie barków, zawroty głowy częściej występują u kobiet. Wiąże się to z pozycją przy pracy. Większość zajęć domowych chociażby wymaga pochylecia głowy, które daje potem takie właśnie dolegliwości. Mężczyźni natomiast bardziej narażeni są na kłopoty z kręgosłupem ledźwiowym, a to na ogół na skutek zbyt wielkich i szybkich przeciążeń. Wyobrażenia o możliwościach ruchowych mężczyzn niejednokrotnie różnią się z realiami.

— Reprezentuje pan szkołę terapii manualnej. Czy to znaczy, że tradycyjne metody rehabilitacji zawodzą?

Pamiętam pacjenta sprzed lat z bóiami kręgosłupa ledźwiowego, którego przez trzy miesiące leczymy metodami rehabilitacyjnymi. Niestety bez rezultatu. Przeszedł do nas przychodzić. Ale kiedyś spotkałem go na ulicy. Powiedział, że pomógł mu kręgarz. Zainteresowałem go. Skończył kurs prowadzony przez doktora Zbigniewa Arkuszewskiego, prezesa Towarzystwa Medycyny Manualnej. Ten rodzaj terapii, ingerencja ręczna pozwala wcześniej wykryć zabur-

zenia czynności narządu ruchu i w niektórych przypadkach usunąć je zanim wystąpią poważniejsze objawy.

— Dlaczego więc ta metoda leczenia ma tak wielu przeciwników?

— W zawodzie lekarskim przyzwyczailiśmy się do tego, że najpierw jest teoria, potem jej uzasadnienie, a następnie praktyka. Tutaj jest odwrotnie. Jest to metoda terapii, której nie można nauczyć się z książki. Jest to bowiem nauka pewnych czynności „czucia” rękami narządu ruchu.

— Medycyna manualna istnieje od niedawna, ludowi kręgarze i ustawicznie pomagają ludziom od wieków. Czy jest pan przeciwnikiem tych, którzy zajmują się kręgosłupem bez dyplomu akademii medycznej?

— Medycyna manualna wywodzi się w gruncie rzeczy z „medycyny ludowej”. Część lekarzy nie tylko jej nie odrzuciła, a wręcz się nią zainteresowała. Zabieg manipulacji wykonany przez lekarza na swoje miejsce w całym procesie terapii, natomiast u kręgarzy, ustawiający się celem samym w sobie, mającym zlikwidować ból. Oni nie zastanawiają się nad powodem dolegliwości, mechanizmem ich narastania, nad skutkami wtórnymi. Brakuje im bowiem fachowej wiedzy medycznej. Natomiast w sensie technicznym wykonania samego zabiegu na ogół są perfekcyjni. Gdyby lekarze robili tyle „szkody” co ludowi kręgarze, medycyna byłaby idealna.

— Przed czterema laty stworzył pan prywatną poradnię rehabilitacji i chorób kręgosłupa „Vigor”, chyba jedyną w Polsce. W tamtych czasach nie było to zapewne łatwe?

— Kiedy zakładałem „Vigor”, wielu kolegów odwróciło się do mnie plecami. To był dyshonor! Jak śmiałem stworzyć prywatną firmę, a był to rok 1986 — gdy ideałem była społeczna służba zdrowia. Byłem uparty. Szukałem lokalu, nachodziłem władze dzielnic, aż wreszcie przyznali mi ten zasobnik na węgiew, bo kiedyś była tu piwnica...

— Która dzisiaj jest specjalistyczną poradnią lekarską na wysokim poziomie, gdzie pacjent otrzymuje zarówno poradę lekarską, jak i natychmiastową pomoc; zabieg fizykoterapii, odpowiednio ćwiczenia korekcyjne, masaże... Dlaczego nie ma pan naśladowców?

— Sądzę, że z dwóch powodów. Przede wszystkim dlatego, że przed czterema laty nie było takich szaleńców chcących podjąć ryzyko inwestycyjne, merytoryczne i finansowe. A poza tym lekarzom brak jest umiejętności działania marketingowego. Większość z nich uważa, że to pacjenci powinni za nimi biegać i prosić, aby laska- wie kogoś skonsultowali. A przecież wiedza medyczna jest takim samym towarem jak każdy inny. Tylko trzeba umieć go sprzedać i znaleźć chętnego do kupienia.

Rozmawiała: ELŻBIETA CHECIŃSKA

SPORT

KS Katowice - Bayer Leverkusen 1:2 (0:1) Honorowy wynik?

1:1 — Thon (28), 0:2 — Buncol (1), 1:2 — P. Swierczewski (85).
 SKS: Dreszer — Lesik, Nawroc-Szewczyk — P. Swierczewski, zesk, M. Swierczewski, Kubisz — Walczak (od 57 min. Rzeżek), Prabucki (od 70 min. Książek), Strojek.
 Żółta kartka: Hersten (Bayer).
 atkanie nie rozpoczęło się po wyjściu katowiczana. Nie dlatego, że dał sobie strzelić gola. To były zbyt wielkie przesady. Gospodarze dali sobie po prostu nauczyć styl walki rywala. A ten antrołował wszelkie wydarzenia środkowej strefie boiska oraz niejednokrotnie zabezpieczał dobieg do lasnej bramki. Był to pilarski swow, powoli zatem, szukając lasne sily i obserwować poczyna

Remis Legii

O miłą niespodziankę postarała warszawska Legia, która zremisowała 0:0 ze zdobywcą Pucharskiej — Aberdeen 0:0. Jest to dobra zaliczka przed rewanżem, z którego strzelić zwycięskiego gola, przynajmniej jednego — golarstwo przydatne w końcowym wyniku okazały się rady byłych leonistów — Dziekanowski i Nowaczyk występujących w Celce Glasgow. Dzięki ich uprzejmości piłkarze mogli na kasietach zobaczyć spotkanie szkockiego rywala.

WYNIKI • WYNIKI

KLUBOWY PUCHAR EUROPY: Dynamo Bukareszt — FC Porto 0:0, Irvana Zvezda Belgrad — Glasgow Rangers 3:0 (1:0). Bramki: Brown — samobójcza, Prosnicki (65) i Jancev (74), Dynamo Drezno — Malmeo FF 1:1 (1:1). Dla Dynamo: Hutschow (45), dla Malmeo: Enquist (10), SC Napoli — Spartak Moskwa 1:0, AC Milan — FC Brugges 0:0.

PUCHAR ZDOBYWCÓW PUCHARÓW: Dynamo Kijów — Dukla Praga 1:0 (0:0). Bramki: Litowczenko (64), FC Liege — Estrala Amadora 1:0 (1:0). Bramki: Malbasa (7) i Miosevic (86), Austria Wiedeń — Juventus 0:4 (0:2). Bramki: Casiraghi (10), de Agostini (44), Baggio (48) i Schillaci (69 — karny), Olimpiakos Pireus — Sampdoria 0:1 (0:0). Bramki: Katanec (53), Montpellier — Steaua Bukareszt 5:0 (1:0). Bramki: Zsiber 2 (26 i 61), Xureb (52), Blanc (55 — karny), Castro (80).

PUCHAR UEFA: Universitatea Craiova — Borussia Dortmund 0:3 (0:0). Bramki: Zorc (59) i Mill 2 (68 i 76), Czernomorec Odessa — AS Monaco 0:0, Torpedo Moskwa — FC Sevilla 3:1 (0:0). Dla Torpeda: Tiszkow (58), Zukow (84 — karny) i Szirinbakow (89), dla Sewilli: Polster (71). Od 67 min. Torpedo grało w dziesiątkę (usunięty z boiska Tiszkow za dwukrotne zagranie piłki ręką, po których otrzymał żółte kartki), Omonia Nikozja — Anderlecht Bruksela 1:1 (0:0). Dla Omonii: Mafrovitis (83), dla Anderlechtu: Ka-

Komunikat TOTO EXPRESS LOTEK 4, 17, 19, 24, 33 SUPER LOTEK 5, 6, 14, 19, 25, 39, 46

Ochrona dzieci niepełnosprawnych

Nic się nie zmieniło

W Polsce jest obecnie około 1.400.000 niepełnosprawnych dzieci w wieku do 18 lat. Co roku przybywa nowych 6-7 tys. Prawie połowa z nich jest w różnym stopniu upośledzona umysłowo — dziesiątki tysięcy do niewiedzi i słabo widzący. Na dodatek z reguły obciążone są i innymi schorzeniami — padaczką, porażeniem mózgowym. Dane te są niepełne, jako że nie uwzględniają np. pensjonariuszy placówek specjalnych.
 Do dziś w Polsce nikt nie zadał sobie trudu zewidencjonowania wszystkich niepełnosprawnych dzieci. Być może dlatego, że od lat stanowiły one w naszym kraju wstydliwy problem i nie tylko w czasach propagandy sukcesu niechętnie zauważano, że istnieją i że — o zgrozo — ich liczba stale rośnie.
 Na tle kraju Łódź oceniana jest przez Ministerstwo Zdrowia co najmniej dobrze. Jako pierwszy w Polsce uruchomiłmy Kartotekę Dziecka Kalekiego — swolisty bank informacji o dzieciach niepełno-

nia rywała. Gospodarze nie przypuścili generalnego szturmu, bo niemieccy futboliści ich... uspiłi. A kiedy w 28 minucie Thon wpisał się na listę strzelców mecz przestał być interesującym widowiskiem. Niewiele brakowało, a zapewne widowie usnęliby na trybunach. Cóż, gra się tak jak przeciwnik pozwala.

Na początku drugiej połowy Buncol (zmienił po przerwie strzelca gola Thona) pogrążył swoich śląskich kolegów zdobywając drugie gola. Nie więc dziwnego, że nad katowicką bramką zapaliło się czerwone światło! Więcej goli strzelić nie wolno, bo przecież katowiczanie nie będą już mieli żadnych szans w rewanżu (nie mieli ich nawet przed rozpoczęciem spotkania). Goście wzięli sobie to do serca, bo zaczęli grać pod publiczność, ale jednocześnie stwarzali groźne sytuacje podbramkowe. Raz piłka trafiała w poprzeczkę, a następnym razem Buncol nie dojechał do podania (Lesiak nie przyjechał do Polski, bo nie mieścił się w podstawowym składzie) bo dalekim wybiegiem poza pole karne Dreszer wyjaśnił sytuację. I nagle na pięć minut przed zakończeniem meczu P. Swierczewski uzyskał kontaktową bramkę. Gospodarze zrudlił się do odrabiania strat. Zabrakło czasu i umiejętności. W rewanżu jednak mało minimalne szanse... (asz.)

Z. Boniek: Liczę na Alejnikowa

Liczę na Alejnikowa

Nie widzieli się pierwszoligowej jedenastce włoskiej Lecce, której trenerem jest od sześciu mistrzowskich kolejk nasz międzynarodowy Zbigniew Boniek. W minioną niedzielę Lecce pojechało do stolicy na prestiżowy dla Bonika pojedynek z jego dawną drużyną AS Roma i przegrało aż 0:3. Widac wyraźnie, że klub z południa Italii będzie miał poważne kłopoty z utrzymaniem się w najdroższej ekstraklasie świata.

Lecce strzeliło dotychczas zaledwie jedną bramkę, straciło aż osiem, co oznacza najgorszy bilans bramkowy z wszystkich osiemnastu ekip występujących w „Serie A”. Na razie Boniek „ma” cztery punkty, szesnaste miejsce w tabeli, a jego zespół znalazł się jakby na równi pochyłej. Co o sytuacji Lecce sądzi polski trener zespołu?

W AS Roma natrafiliśmy na zdeterminowanego, konsekwentnie walczącego o bramki rywala. Wiadomo, jakie kłopoty mają „boscy rzymsianie”. Reprezentacyjny napastnik Cornevale i bramkarz Peruzzini otrzymali po rocznej dyskwalifikacji za doping. Osobiście nie wierzę, aby tak doświadczeni gra-

nie zajmujących się „nie rokującymi przypadkami”, jest zbyt późno podejmowanie odpowiedniej kuracji, rehabilitacji. Przez to dziecko traci szansę przystosowania się do normalnego życia. Zrozpaczeni rodzice informowani są o upośledzeniu dziecka na ogół wtedy, gdy kalectwo jest utrwalone i na ratunek jest za późno. Zostają bez pomocy, z przykrym do łóżka, skazanym na vegetację dzieckiem.

Od rodziców dzieci kalekich wymaga się w każdym momencie ich życia pełnej mobilizacji i wynalezienia skutecznych sposobów załatwienia prostych spraw. Nawet zaopiecznienie głęboko upośledzonemu dziecku podstawowej opieki zdrowotnej urasta do miary problemu. Bywa, że pediatra wezwany do dziecka z zespołem Downa chorożo na angina, stwierdza, że nie jest specjalistą od mongolizmu i leczyć go nie będzie. I znowu pozytywny przykład z naszego terenu — z Łodzi. Przy ZOZ Matki i Dziecka uruchomiono specjalne ga-

Widzew - Pogoń Szczecin 0:0

Za dużo chaosu

WIDZEW: Zajda — Myśliński, Kozłowski, Łapiński, Cisek — Szulc, Iwanicki (od 12 min. Kupka), Wojciechowski (od 61 min. Walczek), Szarpak — Gajewski, Cecherz. Żółte kartki: Szubert (Pogoń) i Gajewski.

Optymizm przed meczem było bardzo dużo. Wszyscy liczyli przede wszystkim na zwycięstwo, a niektórzy przewidywali nawet sukces w trzybramkowych rozmiarach. Boiskowa rzeczywistość okazała się zgoła inna. Pogoń przyjechała do Łodzi z zamiarem wywalczenia remisu i plan swój w pełni realizowała. Nie będą daleki od prawdy w stwierdzeniu, że była to uporczywa walka na całej szerokości boiska, w której gospodarze ani na moment nie mieli swobody. Duży wpływ na końcowy rezultat miała, moim zdaniem konfliktowa Leszka Iwanickiego i to już na początku tej zaległej drugoligowej rywalizacji (nie grał lekko kontuzjowany Podsiadło, ale ostentacyjnie linie defensywne nie popełniły rażącego błędu). Nie było lidera w środkowej strefie boiska, który potrafiłby pokierować poczynaniami kolegów. Nie spełnił tego zadania Wojciechowski, ani później Szulc. Wprowadzony do gry Walczek walczył, szukał dogodnej pozycji strzeleckiej, a gdy takowa znalazł w 87 min. posłał piłkę z odległości jedenastu metrów „panu Bogu w oko”. Było to w okresie zdecydowanej przewagi Widzewa, która niestety nie przyniosła efektów. Za dużo było chaosu w poczynaniach drużyny, a liczne wrzutki na pole karne przeciwników, przy których liczone, że któryś z obrońców Pogoni dopuścił się faulu na polu karnym (a co za tym idzie sędzia podkłada jedenastkę) lub popełnił błąd nie przyniosły zamierzonych efektów.

Było zatem wiele szumu pod szczecińską bramką i trzeba zgodzić się z prawdą, przynajmniej w dwóch sytuacjach do przerwy lodzianie mogli strzelić gola. W 31 min. Cecherz trafił „główką” w poprzeczkę, zaś tuż

W SKRÓCIE

◆ Mistrzostwa świata siłkarzy w kroczyli w decydującej fazie. Po eliminacjach w grupach i losowaniu odbyły się mecze decydujące o awansie do ćwierćfinałów oraz rozstawieniu drużyn w dalszej fazie mistrzostw. Zwycięzcy grup eliminacyjnych zmierzyli się w pojedynkach decydujących o rozstawieniu, a więc walczyli o jak najłatwiejszego rywala w kolejnym meczu. Od ćwierćfinałów mistrzostwa rozgrywane są systemem

pucharowym, w którym przegrujący odpada z dalszej walki. Zestaw par ćwierćfinałowych ustalony zostanie na podstawie losowania z uwzględnieniem rozstawienia zespołów. **WYNIKI:** mecz o rozstawienie: Kuba — Brazylia 3:2, Argentyna — ZSRR 3:2. Mecz 1/8 finału: Francja — Kanada 3:1, Holandia — Japonia 3:0, Bułgaria — Szwecja 3:0, Włochy — CSRF 3:0. Mecz o miejsce 13-16: Korea Płd. — Kamerun 3:0, USA — Wenezuela 3:1.

Oto zestawienie par ćwierćfinałów: Kuba — Holandia, ZSRR — Bułgaria, Brazylia — Francja, Argentyna — Włochy.

◆ W zaległym meczu i ligi koszykówek kobiet Wisła Kraków wygrała z Olimpią Poznań 71:70 (33:33).

◆ I liga tenisa stołowego kobiet: Wanda Kraków — AZS Gdańsk 6:4.

◆ I liga tenisa stołowego mężczyzn: Włókniarz Łódź — Victoria Wałbrzych 3:7.

* Komitet Olimpijski USA poszukuje sponsorów gotowych pokryć wysokie koszty przygotowań i udziału amerykańskich sportowców w igrzyskach olimpijskich 1992 r. Dyrektor wykonawczy Komitetu Olimpijskiego USA, dr Schiller twierdzi, że może temu zarządzić program zbiorowego sponsorowania. Ta idea ma już wielu zwolenników wśród członków Komitetu Olimpijskiego USA. Pierwszym, jaki się zgłosił jest producenta sok pomarańczowy, Schiller liczy przynajmniej na pięciu sponsorów. Planuje się, że największy z nich w ciągu dwóch lat — przekaze Komitetowi olimpijskiemu 1,5 mln dolarów. Inni natomiast zajęliby się głównie marketingiem i kampanią reklamową.

Barbara Jacket, szefowa amerykańskiej ekipy lekkoatletek przygotowujących się do olimpiady w Barcelonie, została aresztowana pod zarzutem fałszowania czeków podróży. Sledztwo w tej sprawie trwało dziewięć miesięcy. Pani Jacket, ostatnio dyrektorze żeńskiej drużyny lekkoatletycznej Texas University oraz czterem innym osobom z kierownictwa sportowego uniwersytetu, przedstawiono akt oskarżenia. Jacket oficjalnie zarzuca się że prowadzenie drużyny i wyrokowania, jakich dopuściła się piastująca kierownicze stanowisko.

Gigantyczny bieg z przeszkodami przypomniał załatanie niepełnosprawnemu dziecku szkoły do przygotowania zawodowego. Na przykład normalnie rozwijające się dziecko uważa się za dojrzałe dopiero, gdy ukończy 18 lat. Upośledzone umysłowo — zgodnie z przepisami już w wieku 16 lat uznane jest za dorosłe i jeszcze przed rozpoczęciem rehabilitacji zawodowej, zapada decyzja czy nadaje się ono do pracy.

Nie ma placówek, które kompleksowo zajęłyby się przygotowaniem do życia kalekich dzieci. W Łodzi od lat ślimaczy się rozbudowa placówki wychowawczej przy ul. Tkackiej. Powstają nowe inicjatywy, zbiera się pieniądze na wiele różnych, co prawda też chwalebnych celów, zamiast sku-

przed przerwą po najładniejszej akcji meczu Kozłowski z kilkunastu metrów posłał piłkę tuż obok słupka. A poza tym przez 90 minut było wiele fauli, mało zorganizowanej gry. Na apetytach na zwycięstwo się skończyło... (szym.)

„Cesarz” w Poznaniu

Samolot czarterowy Boeing 737 wylądował w środę w godzinach popołudniowych na poznańskim lotnisku Ławica przywożąc drużynę Olympique Marsylia. Wraz z nią przyleciała część dziennikarzy, kibiców i osób towarzyszących. Prezes klubu Bernard Tapie dotrże do stolicy Wielkopolski awionetką. Ponadto spodziewany jest przylot jeszcze jednego samolotu z kibicami.

Po wylądowaniu na płycie lotniska Franz Beckenbauer („Cesarz”) powiedział: — „Oglądałem dwie kasety z pojedynkiem Lecha z Grekami. Nie wyróżniłbym żadnego zawodnika, a o zwycięstwie poznanianków zdecydowała bardzo dobra gra całej drużyny. Mój zespół nekąją kontuzje i z tych powodów nie przyjechał z nami Stojkovic i Amoros, Jean Pierre Papin, powiedział, że nie jest ważne kto strzeli gola. Po przyjęciu Beckenbauera — jego zdaniem — jest większa dyscyplina. Ja sam już zapłaciłem kary za spóźnienia na treningi i za nieubieranie stroju „Adidasa”.

Z lotniska ekipa z Marsylii, która przywoziła ze sobą żywność i kucharkę udała się do hotelu „Polonez”, gdzie wynajęła dwa piętra. Jak wiadomo Francuzi sami piacą za swój pobyt w Poznaniu, pokrywają koszty przelotu i pobytu lechitów u siebie i w sumie poznański klub łącznie za zgodę na przesunięcie terminu meczu na czwartek zainkasuje ok. 200 tys. dolarów.

W Łaznowskiej Woli pod Kozłuskami oddano do użytku stację energetyczną o mocy 110 kW. Jako dodatkowe źródło zasilania poprawi znacznie warunki korzystania z energii elektrycznej poważnej liczby odbiorców w rejonie Kozłuszek oraz Tomaszowa Mazowieckiego, m.in. PKP oraz urzą-

dzień wodociągowych na trasie Łódź — Pilica. Stacja w Łaznowskiej Woli jest ostatnią inwestycją zrealizowaną i włączoną do eksploatacji przed „zimowym szczytem” przez Zakład Energetyczny Łódź-Teren.

Stwierdzenie dewastacji i zagrożenia środowiska — także w obszarze łódzkiem — jest raczej powszechna. Ale tylko niektórzy — włączając także decydentów — wiedzą, które dzienice miasta są najbardziej zagrożone, jakie wskaźniki są przekroczone, które zakłady przemysłowe są szczególnie uciążliwe. Wiedza o stanie środowiska powinna dotrzeć do radnych i przedstawicieli samorządów na różnych szczeblach, także w poziomie osiedla, zespołu. Także te ostatnie powinny być w posiadaniu raportów, diagnoz i opracowań stanu istniejącego i wskazań przyszłościowych.

W Łaznowskiej Woli pod Kozłuskami oddano do użytku stację energetyczną o mocy 110 kW. Jako dodatkowe źródło zasilania poprawi znacznie warunki korzystania z energii elektrycznej poważnej liczby odbiorców w rejonie Kozłuszek oraz Tomaszowa Mazowieckiego, m.in. PKP oraz urzą-

dzień wodociągowych na trasie Łódź — Pilica. Stacja w Łaznowskiej Woli jest ostatnią inwestycją zrealizowaną i włączoną do eksploatacji przed „zimowym szczytem” przez Zakład Energetyczny Łódź-Teren.

Stwierdzenie dewastacji i zagrożenia środowiska — także w obszarze łódzkiem — jest raczej powszechna. Ale tylko niektórzy — włączając także decydentów — wiedzą, które dzienice miasta są najbardziej zagrożone, jakie wskaźniki są przekroczone, które zakłady przemysłowe są szczególnie uciążliwe. Wiedza o stanie środowiska powinna dotrzeć do radnych i przedstawicieli samorządów na różnych szczeblach, także w poziomie osiedla, zespołu. Także te ostatnie powinny być w posiadaniu raportów, diagnoz i opracowań stanu istniejącego i wskazań przyszłościowych.

W Łaznowskiej Woli pod Kozłuskami oddano do użytku stację energetyczną o mocy 110 kW. Jako dodatkowe źródło zasilania poprawi znacznie warunki korzystania z energii elektrycznej poważnej liczby odbiorców w rejonie Kozłuszek oraz Tomaszowa Mazowieckiego, m.in. PKP oraz urzą-

dzień wodociągowych na trasie Łódź — Pilica. Stacja w Łaznowskiej Woli jest ostatnią inwestycją zrealizowaną i włączoną do eksploatacji przed „zimowym szczytem” przez Zakład Energetyczny Łódź-Teren.

Stwierdzenie dewastacji i zagrożenia środowiska — także w obszarze łódzkiem — jest raczej powszechna. Ale tylko niektórzy — włączając także decydentów — wiedzą, które dzienice miasta są najbardziej zagrożone, jakie wskaźniki są przekroczone, które zakłady przemysłowe są szczególnie uciążliwe. Wiedza o stanie środowiska powinna dotrzeć do radnych i przedstawicieli samorządów na różnych szczeblach, także w poziomie osiedla, zespołu. Także te ostatnie powinny być w posiadaniu raportów, diagnoz i opracowań stanu istniejącego i wskazań przyszłościowych.

W Łaznowskiej Woli pod Kozłuskami oddano do użytku stację energetyczną o mocy 110 kW. Jako dodatkowe źródło zasilania poprawi znacznie warunki korzystania z energii elektrycznej poważnej liczby odbiorców w rejonie Kozłuszek oraz Tomaszowa Mazowieckiego, m.in. PKP oraz urzą-

dzień wodociągowych na trasie Łódź — Pilica. Stacja w Łaznowskiej Woli jest ostatnią inwestycją zrealizowaną i włączoną do eksploatacji przed „zimowym szczytem” przez Zakład Energetyczny Łódź-Teren.

Stwierdzenie dewastacji i zagrożenia środowiska — także w obszarze łódzkiem — jest raczej powszechna. Ale tylko niektórzy — włączając także decydentów — wiedzą, które dzienice miasta są najbardziej zagrożone, jakie wskaźniki są przekroczone, które zakłady przemysłowe są szczególnie uciążliwe. Wiedza o stanie środowiska powinna dotrzeć do radnych i przedstawicieli samorządów na różnych szczeblach, także w poziomie osiedla, zespołu. Także te ostatnie powinny być w posiadaniu raportów, diagnoz i opracowań stanu istniejącego i wskazań przyszłościowych.

W Łaznowskiej Woli pod Kozłuskami oddano do użytku stację energetyczną o mocy 110 kW. Jako dodatkowe źródło zasilania poprawi znacznie warunki korzystania z energii elektrycznej poważnej liczby odbiorców w rejonie Kozłuszek oraz Tomaszowa Mazowieckiego, m.in. PKP oraz urzą-

dzień wodociągowych na trasie Łódź — Pilica. Stacja w Łaznowskiej Woli jest ostatnią inwestycją zrealizowaną i włączoną do eksploatacji przed „zimowym szczytem” przez Zakład Energetyczny Łódź-Teren.

Stwierdzenie dewastacji i zagrożenia środowiska — także w obszarze łódzkiem — jest raczej powszechna. Ale tylko niektórzy — włączając także decydentów — wiedzą, które dzienice miasta są najbardziej zagrożone, jakie wskaźniki są przekroczone, które zakłady przemysłowe są szczególnie uciążliwe. Wiedza o stanie środowiska powinna dotrzeć do radnych i przedstawicieli samorządów na różnych szczeblach, także w poziomie osiedla, zespołu. Także te ostatnie powinny być w posiadaniu raportów, diagnoz i opracowań stanu istniejącego i wskazań przyszłościowych.

W Łaznowskiej Woli pod Kozłuskami oddano do użytku stację energetyczną o mocy 110 kW. Jako dodatkowe źródło zasilania poprawi znacznie warunki korzystania z energii elektrycznej poważnej liczby odbiorców w rejonie Kozłuszek oraz Tomaszowa Mazowieckiego, m.in. PKP oraz urzą-

Samorzady a ład przestrzeni

Zaistniałe w kraju zmiany polityczno-społeczno-gospodarcze, nowe okoliczności czasu przejściowego w sytuacji wprowadzania systemu samorządowego stanowią pewnego rodzaju wyzwanie dla ludzi nauki, techniki i sztuki, w tym dla szerokiego grona fachowców zajmujących się gospodarką przestrzenną. Ale jednocześnie przed szczególnym wyzwaniem stoją nowe ekipy samorządowe, skonfrontowane z rzeczywistością dokonania ostatnich dziesiątków lat, także z balastem zaniedbań i nieprawydotliwości. Wydaje się oczywiste, że wybrani ludzie nowych komórek samorządowych, urzędów gminnych, delegatur — chcieliby zmienić wszystko na lepsze, budować od nowa. Rzeczywistość jest bardziej przyziemna. Na razie można jedynie poprawić, nie tracąc jednak wizji przyszłości.

Zadośćuczynienie bieżącym potrzebom i otwarcie możliwości rozwojowych w najbliższych latach wymaga konsolidacji wszystkich sił, porozumienia decydentów z fachowcami — w przedmiotowym temacie — rzecznikami urbanistyki, architektury, komunikacji, zieleni i środowiska, także dyscyplin wspomagających w dziele kształtowania przestrzeni.

Są problemy trwające przez lata, trudne do rozwiązania, także oporne w aktualnym czasie. Jednym z nich dla łódzkiej aglomeracji jest ograniczenie terytorialne województwa. O wynikach tego trudnego — wspominając chociażby sprawę wyspiarską śmieci — wiedzą wszyscy. Ale już wnioski i wskazania dotyczące powiększenia terenu nie są jednoznaczne, opinie mogą być różne. Konieczne jest już teraz — prowadzenie przez zespoły fachowe badań i opracowań, pomocnych dla władz samorządowych w momencie aktualizacji podziału administracyjnego i negocjowania z centrum zasięgu i przyszłego kształtu podległego obszaru.

Świadomość dewastacji i zagrożenia środowiska — także w obszarze łódzkiem — jest raczej powszechna. Ale tylko niektórzy — włączając także decydentów — wiedzą, które dzienice miasta są najbardziej zagrożone, jakie wskaźniki są przekroczone, które zakłady przemysłowe są szczególnie uciążliwe. Wiedza o stanie środowiska powinna dotrzeć do radnych i przedstawicieli samorządów na różnych szczeblach, także w poziomie osiedla, zespołu. Także te ostatnie powinny być w posiadaniu raportów, diagnoz i opracowań stanu istniejącego i wskazań przyszłościowych.

Świadomość dewastacji i zagrożenia środowiska — także w obszarze łódzkiem — jest raczej powszechna. Ale tylko niektórzy — włączając także decydentów — wiedzą, które dzienice miasta są najbardziej zagrożone, jakie wskaźniki są przekroczone, które zakłady przemysłowe są szczególnie uciążliwe. Wiedza o stanie środowiska powinna dotrzeć do radnych i przedstawicieli samorządów na różnych szczeblach, także w poziomie osiedla, zespołu. Także te ostatnie powinny być w posiadaniu raportów, diagnoz i opracowań stanu istniejącego i wskazań przyszłościowych.

Wiecej prądu dla Tomaszowa i Kozłuszek

W Łaznowskiej Woli pod Kozłuskami oddano do użytku stację energetyczną o mocy 110 kW. Jako dodatkowe źródło zasilania poprawi znacznie warunki korzystania z energii elektrycznej poważnej liczby odbiorców w rejonie Kozłuszek oraz Tomaszowa Mazowieckiego, m.in. PKP oraz urzą-

Nauka i technika

WZRUSZAJĄCE PTASIE MAMY
 Dlaczego tak cierpliwie wysiadyją pisklety? Skłonni do przypy-

siwania zwierzętom „ludzkiem” uczuć często wstrzymamy się poświęceniem ptasich mam. Niestety prawda jest taka, że kontakt z chłodną i gładką powierzchnią jaja usmierza tzw. wysypkę legowa, która pojawia się na skórze pisklet tuż przed okresem wysiadania. Zdarza się ona i u samców niektórych gatunków i wtedy tatus energicznie sypcha swoją samniczkę, sam zajmując jej miejsce. Robi to po to, by użyć własnym ciepłotą. Okazało się, że gdy przemyje się chłodną wodą miejscem na skórze dotknięte wysypką, pisklami przechodzi chęć siedzenia na jajach.

Problemów do załatwienia jest przerażająco wiele. Konieczne jest wprowadzenie w całym kraju ewidencji dzieci niepełnosprawnych. Nieporozumieniem jest, że rodzice dzieci głęboko upośledzonych, przez całe życie nie opuszczających łóżka, otrzymywali taki sam zasiłek jaki przyniany jest dziecku z wadą wymowy. Zasiłki muszą być zróżnicowane w zależności od stopnia obciążenia rodziców pielęgnacją dziecka, nie zaś typu jego kalectwa. Projekty tego typu opracowań przesłano już do wiewu ministerstw. Z jednego przyszła odpowiedź — „Nie ma podstaw do promowania kalectwa”. Jeśli w dalszym ciągu spotykać będziemy na szczeblu centralnym takie postawy, ludzie kalecy zawsze będą obywatelami drugiej, a nawet trzeciej kategorii.

Przekonanie, że strasznie wstydliwa i przeżyje, naraża te biedne ptaki na wstrząsające doświadczenia pokarmowe. Z żółtąka strusia, który nie przeżył eksperymentu dokonanego na nim przez zwiędzających zoo, wyjęto następujące przedmioty: dwie chusteczki do nosa, trzy rękawiczki, kasete filmową, gruby sznur znacznej długości, oówek, kawałek grzebienia, wentyli od dętki rowerowej, klucz od budzika, zatrzask od rekwizytki, kawałek drewna o długości kilkunastu centymetrów, kawałek polcazanego naszyjnika, dwie spinaki od kołnierzyka i wiele monet. Przedmioty te można obejrzeć wśród eksponatów Muzeum Medycyny Podzwrotnikowej w Londynie. (Z.Ch.)

Charakterystycznym rysem takiego organizmu miejskiego jak Łódź, jest trudność prawidłowego rozwiązania urbanistycznego niektórych fragmentów układu, spełnienie wszystkich słusznych postulatów i uwarunkowań. By decyzje nie były pochopne, by rozwiązania nie były następstwem konieczności ustępstw, wyborem narzucanym chwilą — nieodwrotnie staje się wyprzedzające rozpisywanie konkursów i opracowań porównawczych.

Podstawowym założeniem współdziałania powinna być wzajemna znajomość — osób i problemów — między fachowcami niezależnymi i znajdującymi się wewnątrz struktur samorządowych, między fachowcami i członkami samorządów lokalnych, między stowarzyszeniami i ośrodkami decyzyjnymi na szczeblu miasta, gminy, osiedla.

Obok spraw załatwianych rutynowo — przez ROM, spółdzielnie mieszkaniowe i urzędy — istnieje ogromna sfera potrzeb nie spełnianych, często nawet nie wywoływanych. Właśnie teraz mogą i powinny być podjęte prace: albo ze strony zainteresowanych fachowców, albo zorientowanych „uświadomionych” członków i działaczy samorządowych.

Elementem potrzebnym do prawidłowego funkcjonowania i współdziałania fachowców z samorządami jest otwartość i współzależność, uznanie zasad powszechnego, społecznego opinowania i kontroli. Proponowana forma doradztwa jest sprawdzonym elementem pluralistycznego kształtowania i rozwiązywania problemów i winna być przeniesiona z pożytkiem na teren jednego z najbardziej zaniedbanych ośrodków miejskich jakim jest Łódź.

JANUSZ PIETRZYŃSKI

Obok spraw załatwianych rutynowo — przez ROM, spółdzielnie mieszkaniowe i urzędy — istnieje ogromna sfera potrzeb nie spełnianych, często nawet nie wywoływanych. Właśnie teraz mogą i powinny być podjęte prace: albo ze strony zainteresowanych fachowców, albo zorientowanych „uświadomionych” członków i działaczy samorządowych.

Elementem potrzebnym do prawidłowego funkcjonowania i współdziałania fachowców z samorządami jest otwartość i współzależność, uznanie zasad powszechnego, społecznego opinowania i kontroli. Proponowana forma doradztwa jest sprawdzonym elementem pluralistycznego kształtowania i rozwiązywania problemów i winna być przeniesiona z pożytkiem na teren jednego z najbardziej zaniedbanych ośrodków miejskich jakim jest Łódź.

JANUSZ PIETRZYŃSKI

Obok spraw załatwianych rutynowo — przez ROM, spółdzielnie mieszkaniowe i urzędy — istnieje ogromna sfera potrzeb nie spełnianych, często nawet nie wywoływanych. Właśnie teraz mogą i powinny być podjęte prace: albo ze strony zainteresowanych fachowców, albo zorientowanych „uświadomionych” członków i działaczy samorządowych.

Elementem potrzebnym do prawidłowego funkcjonowania i współdziałania fachowców z samorządami jest otwartość i współzależność, uznanie zasad powszechnego, społecznego opinowania i kontroli. Proponowana forma doradztwa jest sprawdzonym elementem pluralistycznego kształtowania i rozwiązywania problemów i winna być przeniesiona z pożytkiem na teren jednego z najbardziej zaniedbanych ośrodków miejskich jakim jest Łódź.

JANUSZ PIETRZYŃSKI

Obok spraw załatwianych rutynowo — przez ROM, spółdzielnie mieszkaniowe i urzędy — istnieje ogromna sfera potrzeb nie spełnianych, często nawet nie wywoływanych. Właśnie teraz mogą i powinny być podjęte prace: albo ze strony zainteresowanych fachowców, albo zorientowanych „uświadomionych” członków i działaczy samorządowych.

Elementem potrzebnym do prawidłowego funkcjonowania i współdziałania fachowców z samorządami jest otwartość i współzależność, uznanie zasad powszechnego, społecznego opinowania i kontroli. Proponowana forma doradztwa jest sprawdzonym elementem pluralistycznego kształtowania i rozwiązywania problemów i winna być przeniesiona z pożytkiem na teren jednego z najbardziej zaniedbanych ośrodków miejskich jakim jest Łódź.

JANUSZ PIETRZYŃSKI

Obok spraw załatwianych rutynowo — przez ROM, spółdzielnie mieszkaniowe i urzędy — istnieje ogromna sfera potrzeb nie spełnianych, często nawet nie wywoływanych. Właśnie teraz mogą i powinny być podjęte prace: albo ze strony zainteresowanych fachowców, albo zorientowanych „uświadomionych” członków i działaczy samorządowych.

Elementem potrzebnym do prawidłowego funkcjonowania i współdziałania fachowców z samorządami jest otwartość i współzależność, uznanie zasad powszechnego, społecznego opinowania i kontroli. Proponowana forma doradztwa jest sprawdzonym elementem pluralistycznego kształtowania i rozwiązywania problemów i winna być przeniesiona z pożytkiem na teren jednego z najbardziej zaniedbanych ośrodków miejskich jakim jest Łódź.

JANUSZ PIETRZYŃSKI

Obok spraw załatwianych rutynowo — przez ROM, spółdzielnie mieszkaniowe i urzędy — istnieje ogromna sfera potrzeb nie spełnianych, często nawet nie wywoływanych. Właśnie teraz mogą i powinny być podjęte prace: albo ze strony zainteresowanych fachowców, albo zorientowanych „uświadomionych” członków i działaczy samorządowych.

Elementem potrzebnym do prawidłowego funkcjonowania i współdziałania fachowców z samorządami jest otwartość i współzależność, uznanie zasad powszechnego, społecznego opinowania i kontroli. Proponowana forma doradztwa jest sprawdzonym elementem pluralistycznego kształtowania i rozwiązywania problemów i winna być przeniesiona z pożytkiem na teren jednego z najbardziej zaniedbanych ośrodków miejskich jakim jest Łódź.

JANUSZ PIETRZYŃSKI

Obok spraw załatwianych rutynowo — przez ROM, spółdzielnie mieszkaniowe i urzędy — istnieje ogromna sfera potrzeb nie spełnianych, często nawet nie wywoływanych. Właśnie teraz mogą i powinny być podjęte prace: albo ze strony zainteresowanych fachowców, albo zorientowanych „uświadomionych” członków i działaczy samorządowych.

NIERUCHOMOŚCI

DZIAŁKA budowlaną kupię 45322
52-23-47 wieczorem
SEGMENT wykończony, duży z
dobudową 72 m - Rąbieszka,
sprzedam 84-37-92 48513
SPRZEDAM dom - centrum Ło-
dzi parter - lokale sklepowe, w
tym jeden duży wolny Listy
48568, Biuro Ogłoszeń Piotrkowska 96.

HANDLOWE

PIECZYWO - hurtem - piekar-
nia, Wysoka 28. 48432
MATERIAŁY „Dubaj” - sprze-
daż 51-17-12 48571
MAKA - hurtem 1800 zł. 33-26-26.
48536
PODSZEWKĘ wiskozową z im-
portu w wielu kolorach i wzor-
ach oferujemy 31-95-41. 49492
„TEXPRIM” poleca maszyny szwal-
nicze - krajowe zagraniczne -
74-62-02, 43-45-91 48519
TKANINY Dubaj nowa dostawa,
rachunki, 81-40-99. 17787
OPAKOWANIA „Blister”, 16-39-37
(10-14). 17429
PRODUCENT poleca spodnie,
kurtki ocieplane - jeans. Cen-
y hurtowe, 43-65-37. 13262
SZLAKĘ bezpłatnie. Giewont 66.
49324

KUPNO

KUPIĘ preparat Tołpy. 81-04-70
lub 81-01-52.
KUPIĘ 10 m parkietu buktowego
22 mm grubości, 15-81-34 48489
ATRAKCYJNEJ odzieży poszuku-
ję, 87-47-58. 48450
OBLIGACJE 86-89-98. 18299
PRALNICĘ przemysłową 50, wi-
rówkę 15. 55-42-52. 18114

SPRZEDAŻ

MAGNETOWID, 52-33-67. 18230
LUCZNIK przemysłowy 48-74-16.
18202
AUTOMAT do rajstop „Merz”
84-91-78. 18203
DWUIGŁÓWKĘ łańcuskową „Ju-
ki”, 48-81-53 (16-20). 18234
TELEWIZORY kolorowe 33-10-32.
18205
POLIAMID biały, tanio. 57-29-73.
18237
PRASY balansowe, mimośrod-
owe, 43-86-64. 18233
MAGNETOWID, kasety. 32-83-73.
18211
GRZEJNIK olejowy, tanio. 33-66-36.
18249
HELIOS, Elektron, 84-72-81.
18250
MAGNETOWID, Rubin 714P
84-72-81. 18250
VIDEOODTWARZACZ 51-40-89.
18222
DZIAŁANINIA bistor, mięs, surówka,
ocięplacz, 74-52-17. 18256
DRESY - kresz na bawełnie
(115 000), 32-64-09. 18260
CEMENT, pustaki 81-94-38. 18306
STERNÓWKĘ przemysłową
81-84-38. 18306
VIDEOODTWARZACZ 55-27-31.
17440
TELEWIZOR zachodni. 43-36-02.
17537
TELEWIZORY kolorowe. 32-33-07.
17830
STERNÓWKI Minerwa, LZ-3, dwu-
igłówkę, zyg-zak Minerwa
34-31-67. 17726
OVERLOCK, 74-86-53. 17739
126P (1983) 42-63-69. 17894
TVC atrakcyjne ceny. 33-30-31.
17967
DZIĄNIĘ „35”, „30”, kołnierzy-
ki, ściągacz. 31-96-84. 17974
RUBIN 710, 85-96-81 po 16. 18059

wczoraj ogłoszenie
dziś OGŁOSZENIE

TVC Schneider 26 „digital”, tele-
gazeta. Wieżę JVC nową nie-
drogo. 42-53-55 17994
MASZYNY do „Misia” 86-36-85.
SPRZEDAM maszyny do robie-
nia rajstop 84-23-98 po 18.
48488
SPRZEDAM wagę. 43-66-24.
48525
„FAMAD” LZ-3, 14-85-07. 48529
SPRZEDAM plnie zakład rzemieś-
lniczy, 55-14-80. 48533
KRESZOWANIE tkanin. Kresz i
tkaninę bawełnianą sprzedam -
52-73-67 wieczorem 48538
WAGĘ pełnowyżymą 200-kiłogowa-
wą. 84-55-42. 48539
SPRZEDAM odpady skóry Nico-
wej 87-72-75. 48552
VIDEOODTWARZACZ nagrywają-
cy - sprzedam. 32-05-40 48562
„ELEKTRON” PAL/SECAM, zam-
rażarka, robot kuchenny sprze-
dam, 52-19-58. 49430
PRZYCEPE campingową N126N
(1980), 15-34-17, 15-41-07. 49437
FUTRO norki (lapki). 15-34-17.
48458
„RUBIN 202”, nysę - sprzedam.
81-17-26. 48189
„RUBINA”, magnetowid. 52-82-07.
48199
SPRZEDAM maszyny szwalnicze,
poloneza, 33-27-90. 48383
JAMNICZKI długowłose. 34-24-10.
48594

POJAZDY

ŁADĘ (1979) sprzedam. 81-77-45.
18197
BMW 320 (1979) sprzedam. 16-35-41
(14-17). 18209
SPRZEDAM stara 23. 84-05-62 do
16. 18241
DACIA części, 123p sprzedam.
51-53-16. 18221
MERCEDES (1976) (beczka, benzy-
nowy) sprzedam. Kobzowa 4.
18225
TANIO sprzedam citroen GS1200
(1974) po remoncie. 81-48-81.
17791
ŁADĘ 2105 (1986), nadwozie 1989
sprzedam. Krokusowa 66. 17933
FRABANTA (1989) sprzedam, Re-
wolucji 1905, 2, sklep. 18071
WARTBURGA odbiór - sprzedam.
81-71-23 49466
SPRZEDAM poloneza (1985) -
37-01-20. 48520
SPRZEDAM skodę 110L, blachy,
szyby, fiata 127, obrabiarkę do
drewna DCKNG 1985, Jaracza 21.
m. 48. 48524
SPRZEDAM przedpłatę 126p (1983)
odbiór początek listopada.
52-16-91. 48496
WARTBURG golf - sprzedam.
51-74-82. 48535
125P (1982), sprzedam. 86-52-56.
48537
SKODĘ 105S sprzedam. 81-24-
48546
126P (1983) sprzedam. 86-95-57.
48558
POLONEZA sprzedam - za-
na 126p, 36-19-67. 48561
128P (1986) sprzedam. 87-23-08
17. 48576
POLONEZA stan bardzo dobry
- sprzedam. 33-09-40. 48652
SKODĘ 105L (1985) - sprzedam.
Konna 6/8. 47896

LOKALE

LOKAL sklepowy przy ul. Piotrk-
owskiej lub okolicy zdecydowanie
na korzystnych warunkach
kupię. 43-54-13. 18122

POSZUKUJĘ lokatu około 20 m
kw. Śródmieście - Widzew.
43-83-22. 18208
DO wynajęcia M-2 komfortowe na
cztery - pięć lat. Platne z góry.
33-39-07 (po 18). 18125
FIRMA Zagraniczna wydzierżawi
szwalnię na terenie Łodzi lub
okolic. Listy „18181” Biuro O-
głoszeń Sienkiewicza 3/5.
SKLEP 120 m, centrum - do wy-
najęcia. 37-02-22. 48565
M-2 i M-3 zamienię na 3 lub 4
pokoje (bloki), 81-21-67. 49434
64 m (bloki) zamienię na większe
(bloki). 84-61-77. 48452
POSZUKUJĘ do wynajęcia mies-
zkania z telefonem. 35-21-10.
48387

NAUKA-PRACA

ANGIELSKI - zajęcia grupowe,
indywidualne. 34-12-10. 48507
SZWACZKI zatrudnię (spodnie).
Wysokie zarobki. 48-74-16. 18202
SZWACZKĘ - chętnie absolwent-
kę (stębnówka) zatrudnię.
84-91-78. 18203
SZWACZKĘ zatrudnię. 57-28-73.
18237
STOLARZA samodzielnego przy-
jmę. 84-00-32. 18239
SZWACZY - szwaczki do pracow-
ni, Bałuty (teksas), 87-92-58.
18251
ZATRUDNIĘ fryzjerkę. 55-21-43.
18254
ZATRUDNIĘ hydraulików. 48-03-71.
18219
ZATRUDNIĘ - zyk-zak, układani-
na skóry. 33-35-28. 18263
GLAZURNIKÓW zatrudnię. Glazu-
rę układam. 36-25-22. 18187
ELEKTRYKA - przewijanie sil-
ników zatrudnię. 84-83-60.
18188
TYNKARZY, pomocników zatrud-
nię. 1 Maja 23. 18189
PRZEDSIĘBIORSTWO Zagranicz-
ne w Łodzi zatrudni natych-
miast szefa produkcji. Oddziału
kaletniczego. Listy „18307” Biuro
Ogłoszeń Sienkiewicza 3/5.
SZWACZKI zatrudnię - surówka
Wysokie zarobki. 57-93-29.
17800
KROJCZEGO, szwaczki (zakawa-
nie skóry), „Modny Ubiór”, We-
sterplatte 24/26. 17740
ZATRUDNIĘ szwaczki na stę-
bnówkę, overlock. Szydełko swet-
row. Wysokie zarobki. Łódź.
Regatowa 47, 81-54-86 (9-16).
17755
SZWACZKI - skóra. 34-21-83.
17948
SZWACZKI - teksas - Helen-
wek (kurtki) - 16.000. 86-00-80.
18086
ZATRUDNIĘ szwaczki - działania
ul. Pionierska 13. Wysokie wy-
nagrodzenie, tel. 87-43-22, po 18
18077
ZAKŁAD rzemieślniczy zatrudni
od zaraz księgowego. „Metal-
oplastyka” Sierakowskiego 38.
18158
KULTURALNA pania do prowa-
dzenia domu. Warunki bardzo
dobre. 57-16-69. 18181
PIEKARZY zatrudnię. 51-89-15.
18159
ZATRUDNIĘ do przeglądania oraz
szycia rajstop. Miętowa 34.
48487
KALETNIKA zatrudnię. 36-82-70.
48491
SOLIDNEGO do przyuczenia w
zawodzie - laminatora przyjmę.
34-83-88. 48495
SZWACZKI - overlock, stębnów-
ka (dzianina), pomoc do pracow-
ni - zatrudnię. 84-46-63. 48531
ZATRUDNIĘ szwaczki. 52-36-03.
48500
ZATRUDNIĘ chałupniczo do szy-
cia kożuchów. 33-20-02. 48502
SZWACZKĘ zatrudnię (kurtki -
madera). Piaseczna 26. 48505
SZWACZKI - overlock, stębnów-
ka Bałuty - zatrudnię. 36-39-51.
48550
HURTOWNIA zatrudni handlowca,
księgową ze znajomością sekto-
ra prywatnego. Listy „48518”
Biuro Ogłoszeń, Piotrkowska 96.

PRZYJMĘ kuśnierza i wykań-
czarki chałupniczo (70.000 od
szutki) Zakład Kufnierski, Sien-
kiewicza 67/61, Zakrzewski.
48558
PRZYJMĘ do cyk-okawiania,
szycia kurtki skórzanych
chałupniczo (praktyka i maszy-
na). 52-08-65. 48560
MURARZY - tynkarzy, pomocni-
ków. 36-23-31 (10-14). 48598
SPAWACZA zatrudnię. 78-83-08.
(7-15). 48431
SPÓŁKA zatrudni tokarza rewol-
werowego. 52-54-12. 48437
ZATRUDNIMY piekarzy, pomocni-
ków, ciastowych, 74-32-30.
74-09-55. 48438
SZWACZKI - kresz. 33-33-21.
48442
UWAGA! Superwynagrodzenie -
dzianina. Zgłoszenia tylko osobi-
ście. Zamorska 24 A. Informacje
84-34-46. 48188
ZATRUDNIĘ szwaczki - kurtki
skórzane - latki. 33-25-38.
48269
KOBIETA, mężczyzna do pracy -
potrzebni - ogrodnictwo. Gie-
wont 66. 48423
PALACZ na kocioł wysokopiętny
- potrzebny. Giewont 66. 48422
DO cięcia, układania skóry - za-
trudnię szwaczki, Podrzeczna 8.
47855

MEDYCZNE

GABINET stomatologiczny - le-
czenie, protezy. Codziennie, Jar-
acza 21, 33-61-02. 18169

USŁUGI

PISANIE podań, 36-83-06, Wielgus.
Roosevelta 5. 48440

ROZNE

BIAŁY mercedes - ślubny. -
36-82-70. 48490

LEKI, ziola pochodzenia Krajowe-
go i zagranicznego, artykuły
żywnościowe z dostawą do domu
przez całą dobę od 5. XI
1990 r. 74-57-67. 18089

ZRB Zakłady Remontowo-Budow-
lane Komendy Wojewódzkiej
Policji w Łodzi unieważniają
skradziony czek nr RP 0373174
na kwotę 9.000.000 zł. 18317

SZUKAM PRACY

CHAŁUPNICZO - także proste
szycie. 1 Maja 35 m. 2. 48523

KIEROWCA kat. ABCDE, wiza
RPN. 88-14-39. 48011
TRZYDZIESTOLETNI technik -
mechanik prawo jazdy - podej-
mie pracę niekoniecznie w za-
wodzie. 86-76-14. 48506

PRZYJMĘ pracę tylko na over-
lock. Strzeżeczna, Fabryczna
19/3, I piętro. 18253

KIEROWCA kat. ABCDE, Lima-
nowskiego 1/15. 18292

TELEWIZJA

25 PAŹDZIERNIKA
PROGRAM I

8.00 Dzień dobry - poranny ma-
gazyń rozmawiający
9.00 Wiadomości poranne
9.10 Sto lat - magazyn ubezpie-
czeń społecznych
9.20 Dobre przedszkole
9.45 Ulice San Francisco (7) -
serial kryminalny prod. USA
10.35 To się może przydać
12.00 Ordy - Metale - serial a-
nimowany prod. japońskiej
12.30 Z naszych dziejów - klej-
noty średniowiecznego Kra-
kowa
13.00 Fizyka - zmiany stanów
skupienia
13.30 Spotkania z literaturą, kl. 2
lic. - Literatura romantyczna
w Europie
14.05 Agroszkola - Budowa i
działanie silników spalino-
wych
14.35 Ziemia - nasza planeta -
budowa geologiczna Polski
15.05 Kim być? - Decyzje piętna-
stoletków
15.30 Biała broń (8) - Dramat
powstania - serial dok. TP
15.55 Program dnia
16.00 Wiadomości
16.10 Video-Top
16.20 Dla młodych widzów: Kwant
oraz film z serii Ordy
17.15 Teleexpress
17.30 Spotkania - Litwa - o-
czywista, Polska - macierza,
cz. 2
17.55 10 minut
18.10 Skarbiec
18.50 Magazyń katolicki
19.15 Dobranoc: Mrówka i mrów-
kojad
19.30 Wiadomości
19.50 Ulice San Francisco (7) -
Pokój z widokiem - serial
kryminalny prod. USA
20.45 Studio sport - Lech Poznań
Olimpijce Marsylia
22.30 Wiadomości wieczorne
22.45 Międzynarodowy Festiwal
Muzyki Jazzowej - Jazz
Jamboree '90
23.25 Wielki mecz: Karpow - Kas-
parow
23.45 Język angielski (32)

PROGRAM II

6.55 Powitanie
7.00 CNN - Headline News
7.15 Uniwersalny kurs języka an-
gielskiego
7.20 Magazyń telewizji śniadani-
owej
8.00 Panorama dnia
8.10 Ulica Sezamkowa - pro-
gram dla dzieci
9.10 Santa Barbara - serial prod.
USA
10.00 CNN - Headline News
10.15 Magazyń telewizji śniadani-
owej
11.00 Burda - świat mody
11.10 Szczęśliwy brzeg - film TP
(r. prod. 1982 - 95 min.).
Reż. Andrzej Konie. Wyk.:
Jerzy Bińczycki, Stanisława
Celińska, Beata Poźniak.

PROGRAM III

6.55 Powitanie
7.00 CNN - Headline News
7.15 Uniwersalny kurs języka an-
gielskiego
7.20 Magazyń telewizji śniadani-
owej
8.00 Panorama dnia
8.10 Ulica Sezamkowa - pro-
gram dla dzieci
9.10 Santa Barbara - serial prod.
USA
10.00 CNN - Headline News
10.15 Magazyń telewizji śniadani-
owej
11.00 Burda - świat mody
11.10 Szczęśliwy brzeg - film TP
(r. prod. 1982 - 95 min.).
Reż. Andrzej Konie. Wyk.:
Jerzy Bińczycki, Stanisława
Celińska, Beata Poźniak.

RADIO

CZWARTEK, 25 PAŹDZIERNIKA
PROGRAM I

WIADOMOŚCI: 0, 2, 3, 4, 5, 6, 02,
6, 30, 7, 8, 9, 02, 10, 20, 21, 22, 23.
10.00 - ok. 19.00 - Transmisja obrad
Sejmu, 19.30 Radio dzieciom.
20.10 Odpowiedzi na listy. 20.15
Koncert życzeń. 20.40 W kilku tak-
tach. 20.45 Marnix Gijzen „Dobro i
zło”. 21.00 Komunikaty. 21.08 Sport.
21.30 Reportaż. 22.05 Rozważania po
capstrzyku. 22.15 Kronika WOSPRITV.
23.10 Panorama świata. 23.20-24.00
Sprawozdanie z obrad Senatu.

PROGRAM II

9.05 III Międzynarodowy Festiwal
„Ślaska jesień gitarowa w Tychach”.
9.50 Ken Follet „Człowiek z Sankt
Petersburga”. 10.00 Koncert z tema-
tem. 11.00 Radio Kontakt - tel.:
44-72-78. 13.00 Z malowanej skrzyni.
13.25 Nowe nagrania. 14.05 Portret
muzyczny: Zieliński. 14.50 J. Radliń-
ski „Obywatel Jazz”. 15.00 Album
operowy. 15.45 w kleszczach regae.
16.30 Dzieła, style, epoki. 17.50 Ken
Follet „Człowiek z Sankt Peters-
burga”. 18.00 Klub płytowy. 19.10 Fe-
leton kulturalny. 19.15 XXXII Mię-
dzynarodowy Festiwal Jazz Jambo-
ree'90. 23.30 Miniatura poetycka. 23.40
Musica noturna. 0.50 Miniatura li-
teracka.

PROGRAM III

SERWIS TRÓJKI 6, 7, 8, 9, 12, 15,
16, 17, 18
9.05 „Bez względu na pogodę”.
10.30 Folk. 10.40 Thomas Knessly
„Arka Schmidera”. 10.50 Blues. 11.00
Kilka słów o... 11.10 Jazz. 11.20 Kil-
ka słów o... 11.30 Muzyka w daw-
nym stylu. 12.00 Radio Kanada. 12.07
W tonacji Trójki. 13.00 Jarosław
Abrahamowicz „Allianci”. 13.10
Powtórka z rozrywki. 14.00 Maurizio
Pollini - portret. 15.05 Polityka. 15.10

Wojciech Pokora, Leonard
Pietraszak
12.45 Program dnia
13.00 Wrocław na antenie Dwójki
14.00 CNN - Headline News
14.15 Szczecin na antenie Dwójki
15.00 Ulica Sezamkowa - pro-
gram dla dzieci
16.00 Dźwięki - magazyn kra-
jów nadsyłać
17.00 Dr Anatolij Kaspirowski w
studiu Ostankino
17.55 Uniwersalny kurs języka an-
gielskiego
18.00 Łódzkie Wiadomości Dnia
(E)
18.30 Cudowne lata (16) - Strajk
- serial prod. USA (powt.)
19.00 Cud nad Tamizą - reportaż
Krzysztofa Miklaszewskiego
19.30 Język niemiecki (2)
20.00 Studio sport
21.00 Ekspres reporterów
21.30 Panorama dnia
21.45 Perły z lamusa: List - dra-
mat obyczajowy prod. USA
23.25 Refleksje nad filozofią pracy
- spotkania z księdzem pro-
fessorem Józefem Tischnerem
23.40 Sport
23.50 Komentarz dnia
23.55 CNN - Headline News
0.10 Uniwersalny kurs języka an-
gielskiego

TV SAT

SKY ONE
5.00 Dziennik 5.30 Inf. gosp. 6.00
Show dla dzieci 8.45 Show 10.00
Tu Lucy 10.30 Młodzi lekarze 11.00
Magazyń 12.00 Prawdziwe wyzna-
nia 12.30 Gra 13.00 Inny świat
13.50 Świat się zmienia 14.45 Lo-
ving 15.15 Trzech przyjaciół 15.45
Show dla dzieci 17.00 Star Trek
18.00 Gra 18.30 Związki rodzinne
19.00 Miłość od pierwszego wejrze-
nia 19.30 W kolorze 20.00 Simp-
son 20.30 Skrzydła 21.00 Wiseguy
22.00 Miłość od pierwszego wejrze-
nia 22.30 Hitchhiker 23.00 Star
Trek.

EUROSPORT

8.30 Tennis stołowy 9.30 Eurobics
10.00 Zaw. hippiczne 11.00 Piłka
ręczna 12.00 Spadochroniarstwo
12.30 Polo 13.00 Tennis stołowy 14.00
Bilard 16.00 Tennis 18.30 Sport moto-
wodny 19.00 Sport motorowy 19.30
Przebieg 20.00 Koszykówka 21.00
Piłka ręczna 22.00 Traktory 22.30
Piłka nożna 0.00 Sport motorowy
1.00 Przebieg.

FILMNET

15.00 Nijnska 17.00 Dom przy
Carroll Street 18.45 Ostatnie ku-
szenie Chrystusa 21.30 Krush Goo-
ve 23.00 Poza terapię.

RTL PLUS

17.15 Gorący pieniądź 17.45 St.
taler 17.58 RTL aktuell 19.15 21,
Jump Street 20.15 Meine Tante
- Daine Tante - komedia 22.00
RTL aktuell 22.15 Verfluchtes
Amsterdam - film 0.15 Echo Park
- film.

Spiewać poezję. 15.45 Postać war-
to. 16.00-19.30 Zapraszamy do Trojki.
18.05 Inf. sportowe. 18.15 Klub
„Trójki”. 19.50 Złote lata bossa no. y.
19.50 Thomas Knessly „Arka Schmid-
lera”. 20.00 Blues. 20.40 Spotkania o
zmroku. 21.55 Studio Nagran. 22.40
Spotkania o zmroku. 22.45 Frycek i
pan Chopin. 23.00 24 godziny. 23.10
Radio Kanada. 23.15 Klub folkowy.
23.50 Georges Bataille „Moja matka”.
24.00 Między dniami a snem. 0.55 Mi-
niatura poetycka.

PROGRAM IV

PROGRAM LOKALNY
ROZGŁOSNI PR W ŁÓDZI
5.00-8.50 Radioranek prezentowa-
ny przez Renatę Ficec. 16.00-20.00
Popołudnie w czwórce - program lok.
pod red. Andrzeja Beruta. WIADO-
MOŚCI: godz. 16, 17, 18, 19 20.00-24.00
„Klub Nocny” - Salon literacki -
program pod red. Jarosława Warze-
chy. 20.05-20.20 Język francuski. 22.00
-22.30 BBC, mag. publ.-inf. 0.00-6.10
Business English.

PROGRAM OGÓLNOPOLSKI

WIADOMOŚCI: 5.30, 6, 7, 8, 12.30, 19.30,
23.55
8.50-10.00 Radio Najmłodszych. 10.00
Między wierszami. 10.30 Swingowe
granie. 11.00 Dom i Świat - aud-
z udziałem słuchaczy tel. 28-57-13
czynny w trakcie trwania programu.
12.15 Język angielski. 12.35 W gale-
rii muzyki. 13.25 Spotkania z repor-
tażem. 13.45 Pejaż polski. 14.00-17.35
Popołudnie słuchaczy. 14.00 My i nasz
świat. 14.50 Magazyń „Między nami”.
15.25 „Ekologia - problem bez granic”.
15.55 Inf. o programie. 16.00
Magazyń „7 Dni”. 16.10 Program
Rozgłośni Harcerskiej. 16.55 Muzyka
Nastolatków. 17.15 „Jagoda”. 17.25
Język angielski. 17.35 Szkoła współ-
czesna. 17.50-19.30 Widnokraj. 17.50
Folieton. 17.55 Monografie jazzowe.
18.15 O korzeniach cywilizacji. 18.25
Monografie jazzowe. 18.35 Co nowe-
go w „Problemach”. 18.50 Mono-
grafie jazzowe. 19.00 Tajemnice ludz-
kiej natury. 19.35 Na płytach kom-
paktowych. 20.05 Język francuski.
20.20 Piosenka literacka. 20.30 Kultu-
ra i okolice: „M. Kunciewiczowa”.
21.00 M. Kunciewiczowa „Fantasia al-
la Polacca”. 21.10 Arcydzieła muzyki
XX wieku. 22.00 BBC - retrans-
misja. 23.00 Soul - muzyka smut-
ku i radości. 23.30 Rozważania. 23.45
Miniatury.

Reżyserowi
ZBIGNIEWOWI
KIERSZTEJNOWI
wyraży serdecznego współczucia
z powodu śmierci
ZONY
składają
KOLEŻANKI I KOLEDZY z
WYTWÓRNI FILMÓW OSWIA-
TOWYCH.
W dniu 24 października 1990 r.
zmarł w wieku 83 lat pracownik
byłego Urzędu Wojewódzkiego w
Łodzi
S + P.
TADEUSZ
GOGOLEWSKI
Pogrzeb odbędzie się w dniu
26 października br. (piątek) o godz.
13 w kaplicy cmentarza na Ma-
ni, o czym zawiadamiają:
ZONA, SYN z CÓRKĄ oraz
POZOSTAŁA RODZINA.

Siostrzom
CECYLI I JADWIDZE
SIEKACZ
wyraży współczucia z powodu
śmierci
OJCA
składają
KOLEŻANKI I KOLEDZY z
„POLMOSU”.
23 października 1990 r. zmarł nagle przeżywszy 69 lat nasz naj-
droższy Mąż, Tatus, Działdus
S + P.
JAN GLANKOWSKI
Pogrzeb odbędzie się 26 października br. (piątek) na Cmentarzu
Komunalnym Doly o godz. 11.30, o czym zawiadamiają:
ZONA, CÓRKA z MĘŻEM, WNUCZĘTA.

Z głębokim smutkiem żegnamy tragicznie zmarłego w dniu 20
października 1990 r. naszego nieodżałowanego współpracownika
KAZIMIERZA MILLERA
serdecznego Kolegę, prawego Człowieka, który na zawsze pozostanie
w naszej pamięci.
Wyraży serdecznego współczucia Rodzinie składają:
DYREKCJA, RADA PRACOWNICZA, ZWIĄZKI ZAWODOWE
ORAZ KOLEŻANKI I KOLEDZY z FABRYKI OSPRZĘTU
SAMOCHODOWEGO „POLMO” w ŁÓDZI.

Krewnym, Sasiadom, Kadrze, Podchorążym i Pracownikom cy-
wilnym WAM, Kolegom ze Związku BZZ Kola nr 2 przy WAM,
Orkiestrze ganiżonowej WP, Pracownikom ZOZ Łódź Śródmieście,
Koleżankom z Kola ORW przy Klubie Garnizonowym oraz Przy-
jaciółom, Znajomym i wszystkim, którzy uczestniczyli w pogrzebie
S + P.
st. chr. w st. spocz. FRANCISZKA PAWLAKA
serdecznie dziękują:
ZONA, CÓRKA I SYN z RODZINAMI.

Uroczystości pogrzebowe odbędą się w piątek 26 października br.
o godz. 13 w kaplicy cmentarza Komunalnego na Dolach. Pogrze-
żeni w wielkim smutku:
MAŻ, CÓRKA z MĘŻAMI I WNUK.

Z głębokim smutkiem żegnamy tragicznie zmarłego w dniu 20
października 1990 r. naszego nieodżałowanego współpracownika
KAZIMIERZA MILLERA
serdecznego Kolegę, prawego Człowieka, który na zawsze pozostanie
w naszej pamięci.
Wyraży serdecznego współczucia Rodzinie składają:
DYREKCJA, RADA PRACOWNICZA, ZWIĄZKI ZAWODOWE
ORAZ KOLEŻANKI I KOLEDZY z FABRYKI OSPRZĘTU
SAMOCHODOWEGO „POLMO” w ŁÓDZI.

Spółdzielczy Ośrodek Przemysłowo-Handlowy Spółdzielnia Osób Prawnych 91-415 ŁÓDŹ, pl. WOLNOŚCI 12

wynajmie samochody:

- STAR ład. 6 t.
ŻUK ład. 1 t.
NYSA ład. 0,8 t.

Informacja tel. 32-82-16 w. 37, 33-01-47, 18314-g

BOGATY WYBÓR telewizorów nowej generacji oraz sprzętu video. PROWADZIMY RÓWNIEŻ hurtową i detaliczną sprzedaż zabawek z importu. SKLEP FIRMOWY „SCHNEG - POL” ŁÓDŹ.

ul. Ciotkowskiego 11 (pawilon nr 8). ZAPRASZAMY 47515-g

Agencja Reklamowo-Handlowa FORTA 91-456 Łódź, ul. Egiełnicka 54/56 tel. 57-13-10 w. 12 lub 15

oferuje

do sprzedaży hurtowej importowaną ZDROWĄ ŻYWNOSĆ dla chorych na cukrzycę, stosujących dietę bezglutenową, odchudzających się; ponadto oferujemy importowane naturalne preparaty lecznicze, zioła szwedzkie, w postaci mieszanek ziołowych, nalewek, herbatek, kropli oraz tabletki typu multivitaminowa, żelazo, magnez, wapno, a także preparaty odchudzające, takie jak KILO-ZYM lub BIO-PEKTIN.

Wytwórczo-Usługowa Sp-nia Pracy Papierniczo-Poligraficzna „PAPIRUS”

ŁÓDŹ, ul. WIECKOWSKIEGO 33

OGŁASZA

przetarg ofertowy na sprzedaż niżej wymienionych maszyn i urządzeń introligatorskich:

- 1. krajarka „Warta”
2. krajarka „BP-72E”
3. prasa do złozenia — gazowa
4. prasa introligatorska
5. nożyce introligatorskie
6. klejarka taśmowa
7. wózek widłowy
8. prostownik do wózka widłowego
9. wagi dziesiętne — 4 szt.
10. pięco akumulacyjne — 2 szt.

Blizsze informacje tel. 33-73-90. Otwarcie ofert nastąpi po upływie 14 dni od daty ogłoszenia przetargu.

18373-g

PPHU „SEPET”

Spółka z o.o. 91-754 Łódź, ul. Starosikawska 8 tel. 57-47-34, 51-10-09 lub 51-10-08 wew. 66, 33, tel. 51-21-15, 51-10-93, tlx. 886460.

OFERUJE

do sprzedaży hurtowej lub detalicznej sprzęt gospodarstwa domowego:

- zamrażarki 400 l
pralki
TV color
lodówki

oraz artykuły chemiczne pochodzenia zagranicznego:

- balsamy
kremy
szampony
proszki.

Zapraszamy na zakupy w naszych magazynach. ŁÓDŹ, ul. TERESY 100.

Wszystkie towary sprzedajemy po atrakcyjnych cenach. 48391-g

PPHU POLBUH

Łódź, ul. Krasieckiego 4a produkuje i posiada w ciągłej sprzedaży — klej do parkietu Subitol w opakowaniach od 40 do 70 kg — smolec dachową modyfikowaną w opakowaniach od 50 do 150 kg — plomby obwołane 8 i 10 — plomby aluminiowe 8 — spinacze biurowe 25 — zszywki tapicerskie 10 — kapsle metalowe do butelek — talk techniczny dla celów gospodarczych w opakowaniach 100 g — opakowania z tworzywa do zasypek o poj. 100 g. 18308-g

„BARTEX”

zatrudni szwaczki na bardzo dobrych warunkach płacowych.

TEL. 15-82-03.

10431-g

ZPB

„POLTEX”

Łódź, Ogrodowa 17 SPRZEDAŻ ŻUŻEL

drobnoziarnisty. Inf. dział zbytu tel. 57-48-69.

18131-g

HURTOWNIE ARTYKUŁÓW SPOŻYWCZYCH „KUBIMEX” tel. 32-43-10, 33-01-15.

46103-g

SZWACZKI do prostego szycia ZATRUDNI „INTERSTER SA”

Łódź, ul. Siewna 15 A. Tel. 34-37-09.

44708-g



KOMIS SAMOCHODÓW

Najlepiej sprzedasz i kupisz samochód w firmie „LechPOL”

ul. KILIŃSKIEGO 59/63 HOTEL „CENTRUM” tel. 32-86-40 w. 483, pokój 1308, 9-17. 13176-g

OKAZJA!

40 proc bonifikata do 1 listopada br. TKANINY — od 2.500 zł — BAWELNY. KURTKI — 200.000 zł CHINY oferuje sklep ul. Przedzalniana 93, tel. 81-08-96. 16169-g

NIERUCHOMOŚCI

POŚREDNICTWO, 78-38-30. 10667 DOM jednorodzinny (segment) tanio sprzedam, Bełchatów, 24-997. 16867 SEGMENT w Andrespolu sprzedam, 13-23-65 wieczorem. 46915 ZA Ciebie i dla Ciebie „Hepl” sprzedaj, kupi, wynajmie z pełną obsługą prawną — budynki, lokale, grunty. Łódź Sienkiewicza 85/87 — 36-24-02; 36-56-00 wewn. 546. 46802 3 HA ziemi k. Rokicin — sprzedam, 74-09-00. 46881 POŚREDNICTWO 86-20-79 9334 SPRZEDAM działkę (1500), dom, budynki warsztatowe w Pawlikowicach. 15-74-42; 32-65-97 po 18 102 Cz

HANDLOWE

SCIAGACZ bistorowy, szeroka gama kolorów, wzorów 34-19-25. 46345 PŁYTKI do obwodów drukowanych, sklep „AN-LAG”, 32-61-44, Zachodnia 66. 46712 ATRAKCYJNA odzież polecą producenta Łódź, 87-89-18. 15984 SIATKĘ tanio zamówisz, Złota 2. 41186

BOAZERIA, belki, ramki, kasetony. Sienkiewicza 79. 11207 WOZKI zachodnie dla dzieci, Zachodnia 22. 15254 CEGŁA oraz MAX 86-22-38 14378 OKAZJA! Najtańsze w kraju karmy bawelny (pościelówka), bawelnopodobne (idealne pod kresz), surówka, dodatki. Ciągła sprzedaż 9-13. Hurt i detal. „Hurimex” ul. Mocarna 3/5 (od ul. Złotna lub Rabińskiej). Informacje 52-59-75. Udzielamy rabat. 45272 TELEWIZORY kolorowe, video, samochody — pośrednictwo, sprzedaż — 52-82-07. 44911 OKAZJA! Najwyższej klasy światowej krawieckie noże pionowe z ostrzałką i tarczowe — produkcja i sprzedaż — Łódź, Brzozowa 11, telefon 84-43-72. Gwarancja, serwis, ceny konkurencyjne. 38959 SPRZEDAŻ wyrobów hutniczych, siatki ogrodzeniowej, drutu wiązkowego, drutów o śred. 2,8-4,5 „OPTIMAL”, Terys 107 (Teofilów) — 52-04-97. 41188 ŁÓŻKA piętrowe o różnych wymiarach z materacami poleca sklep Wólczńska 4, 33-66-11. 43072

KAWA i inne cięgiła sprzedaż hurtowa. 42-90-24. SKŁAD Celný „JOKOL”, Niciarniana 37 poleca jeans. Ceny konkurencyjne. 13350 IGHY — części szwalnicze. Retkińska 70. 43981 TELEWIZORY, wideo — sprzedasz, 57-22-00. 42576 POŚREDNICTWO Informacji Gospodarczej — 52-28-80. 44541 TELEWIZORY, video, komputery kupisz — sprzedasz. 84-72-81. 44675

KUPNO

OBRUS stary, haftowany, 57-83-93. 46930 ZNACZKI pocztowe — kupię, 32-78-34. 43500 TELEWIZOR kolorowy — kupię 43-25-54. 44427 KUPIĘ stary obraz brąz (figura). Matusiewicz, Olszyn ul. Pana Tadeusza 4/18, tel. 33-31-78 1787

SPRZEDAŻ

WIDEOKAMERA, małe gnetowid (Panasonic) sprzedam. 51-23-09. 44821 KRZEWY ozdobne żywo-płotowe, róże w wielu odmianach — sprzedaję szkółka — Smutna 9. 42759 SPRZEDAM wtryskarkę hydrauliczną, młynkę do tworzyw sztucznych 81-50-99 po 19. 46897

TELEWIZOR kolorowy — 86-84-36. 46698 MINERWY kaletnicze — 86-59-38. 46709 „6” dzwiarska 74-09-00 46880

MINERWY — stębnówki, nowe, kompletne 33-50-25 46921

TELEWIZORY kolorowe 32-48-23. 14280

WATOLINE konfekcyjna, tapicerska 51-52-44, Piotrkowska 122. 14588

TELEWIDEOPÓŚREDNICTWO 32-33-07 Boniuk. 16819

DRESY (dzianina) 81-15-32 44281

ZAMKI błyskawiczne kaletnicze, Pokładowa 7/9, 84-76-67. 15965

PRZEDNIE zawieszono do skody 105 (nowe) — sprzedam, 86-64-68. 46892

OVERLOCK, 74-21-48. 42796

TELEWIZOR kolorowy, video, 51-23-09. 44823

SPRZEDAM D3VaNu 10,4 1/4 cal. — 2 szt., D3VaNu 18,3 3/4 cal. — 3 szt., kadekl Nu34 — 2 szt. Tel. 15-84-51. 102 Cz

POJAZDY

SKODĘ (1989), działkę rekreacyjno-budowlaną — Smardzewo — sprzedam 55-11-41. 46782

125 p (1982) sprzedam — 52-95-17. 46924

AUTOPOŚREDNICTWO — 32-33-07 Boniuk. 16821

LOKALE

LOKAL sklepowy, pawilon wynajmie, wydzierżawie, kupię. 84-48-01. 46851

MIESZKANIA, domy, działki — handlowe pośrednictwo, poradę mgr Barycki, 36-04-42 Kościuski 93. 16119

WYNAJEM, zamiana, obrót lokali, Słuda, Kasztanowa 10, 57-58-00 (14-17) oprócz sobót. 16195

ZAMIENIE M-2 (bloki) na lokal sklepowy, może być niski parter. Listy 46993 Biuro Ogłoszeń, Piotrkowska 96. STRYCH 170 m III piętro ul. Nawrot do wynajęcia. Oferty 47592 Biuro Ogłoszeń, Piotrkowska 96. AGENCA Mieszkaniowa — wynajem, zamiana, kupno-sprzedaż, poradnictwo prawne, doradztwo inwestycyjne. Łódź, ul. Piotrkowska 94 tel. 33-05-36. 37393 „LOKAL” — mieszkaniowa nieruchomości 51-28-91. Książkiewicza 36 (13-17) 43156

MIĘDZYWOJENNE, komfortowe 2-3-pokojowe telefon — kupię. Listy 44224 Biuro Ogłoszeń, Piotrkowska 96.

NAUKA-PRACA

INFORMATYKA, operatora IBM zatrudniamy. „Jami”, Wólczńska 178. ZAKŁAD krawiecki zatrudni pracownicę gospodarczego 33-46-91. 17731

FRANCUSKI lekcje, tłumaczenia. 34-36-55. 46987

MATEMATYKA 51-74-10 6176

MATEMATYKA 52-31-30 42165

KOMPUTER w biurze — kursy obsługi IBM-PC, 78-68-49 (10-18). 4237

ROBOTNIKÓW budowlanych — zatrudnię — 34-84-84 (8-15). 46988

SZWACZKI, absolwentki, tel. grzeźnościowy — 57-21-17 po 18. 16612

ZATRUDNIE szwaczki. Wysokie zarobki. Beskidzka 104, 10-11, 16-17 16866

SZWACZKĘ do pracowni sukien słubnych przyjmę, 57-29-70 po 19. 46814

SZWACZKI. 86-51-75. 46967

PRZYJMĘ glazurnika. 52-41-85. 46974

SZWACZKI tekas — przyjmę. 48-34-08. 46804

ZATRUDNIE elektryczny monterów z praktyką — 48-14-03. 46725

SLUSARZA z samochodem na 1/2 etatu, chętnie emeryta — zatrudnię — 31-90-53 (10-16). 46599

ZATRUDNIE szwaczki kaletników, szewców, cholewkarzy. 86-59-38. 46974

TELETECHNIKA instalatora, elektroinstalatora — zatrudnię — 31-90-53 (10-16). 46598

SZWACZKI wykwalifikowane, 86-59-95. 16063

ZATRUDNIE zyk-zak, stębnówka, układanie latek skórzanych (Teofilów) Romera 16. 45935

PRZEDSIĘBIORSTWO zagraniczne zatrudni — szwaczki 52-80-00 — 52-89-37. 45719

ZPU „Łzobud” zatrudni szefa produkcji (kierownika zakładu drzewnego) oraz specjalistę do spraw kooperacji i zaopatrzenia branży drzewnej. Zgłoszenia osobiste: Pabianice, ul. Konstancjuska 63 godz. 10-14. 46793/47591

ZATRUDNIE szwaczki, dzwiarszy — chałupników. 51-02-86. 47789

WON-LOK zatrudni: murarzy, cieśli, monterów wod.-kan., spawaczy elektrycznych. Łódź, Pabianicka 34. 44809

AKWIZYJCĘ żaluzji — zlecę 52-11-46. 45243

SZWACZKI wykwalifikowane przyjmę. Zarobki bardzo dobre. Niciarniana 37. 19350

PPHU Spółka z o.o. „Bajotex” zatrudni wykwalifikowane szwaczki. Emilia 16 gm. Gierz (dojazd tramw. lini 46). 12478

SZWACZKI. 32-54-63 wew. 443. 44809

PRZYJMĘ panią do prowadzenia domu na 5 godz. Warunki do uzgodnienia. 15-84-51. 102 Cz

MEDYCZNE

GASTROSKOPIE 81-84-08. 15525

GABINET psychiatryczny. 86-25-45 Poprawska. 16629

INTERMED — pogotowie lekarskie. 34-10-77. 46800

Całodobowa prywatna pomoc lekarzy specjalistów tel. 74-41-08 E.SIKORSKA

TESTY uczuleniowe — specjalista alergolog 33-22-12 „OMEGA” Piotrkowska 33. 17504

PRYWATNA POMOC lekarzy specjalistów — i EKG tel. 51-27-13

AKUPUNKTURA — zespoli bólowe, nerwice, nagłogi, niedowłady — 33-22-12. 17505

USG — stawów biodrowych, barkowych, kolanowych, jamy brzusznej, ciąży. Konsultacje ginekologa, internisty, ortopedy, urologa, neurologa. MASAZ 33-22-12 „OMEGA”, Piotrkowska 33. 17503

KARDIOLOG dziecięcy USG serca. EKG — 33-22-12 „OMEGA” Piotrkowska 33. 17503

GINEKOLOGIA 36 65 65 Al. Kościuski 97 codz. godz. 18-19 KUBASIEWICZ

„ANEDENT” bezbolesne zabiegi stomatologiczne w znieczuleniu ogólnym. Informacje, uzgodnienie wizyt w godzinach 8-15, tel. 74-14-14 w. 290, Szpital Im. Korczaka. 15988

ZYLAKI, noworodzenia podudzi, Narutowicza 40. 42040

GINEKOLOGIA, 51-50-34. 43662

74-98-56 pogotowie LEKARZY INTERNISTÓW

USG, EKG wysiłkowe, kardiolog, seksuolog, psychiatra 33-73-25 „DAMED”, Piotrkowska 5. 39395

„KOPERNIK”, Pabianicka 62, godz. 17-20, lekarze, onkologia, EKG wysiłkowe, 81-88-40 w. 165. 10961

GABINET chirurgiczny — zylaki, owrzodzenia żylakowe. Pl. Komuny Pańskiej 1, 32-49-69, poniedziałki, środy (15-17) Kabza. 43267

GINEKOLOGIA — Zermorskiego 27, WILMED 33-12-74. 45105

DERMATOLOGIA, kosmetyka lekarska „DERMED” Łódź, Jaracza 14, 32-07-02 (8-20) trwałe i bezbolesne usuwanie włosów, naczyni, tatuaży, brodawek, włókniaków. Leczenie łuszczycy, łysienia, bielactwa. Testy alergiczne. 44175

GABINET stomatologiczny 86-31-41. 13286

USLUGI

MYCIE okien 33-28-52. MYCIE okien, sprzątanie 46-26-08. 42955

MYCIE okien. 36-55-40. 43702

PRANIE dywanów, mycie okien, 43-24-18. 43212

UKŁADANIE parkietu — Osiński, 34-31-69. 47577

CYKLINOWANIE, lakiernictwo 51-77-10 Jaskon. 41007

PARKIETY — układanie, cyklinowanie, lakiernictwo, 86-49-95, Marciniak. 42820

ZALUŻE. 51-08-99. 45022

ZALUŻE, 57-69-16. 47547

ZALUŻE 81-75-44. 43753

ZALUŻE — instalacja — 57-06-83. 42503

ZALUŻE, 57-63-74. 34635

MONTAŻ boazerii. 33-21-33 6205

TANIO układam glazurę. 52-41-85. 46977

MALOWANIE, tapetowanie, cyklinowanie, tynkowanie. 43-83-49. 13807

TRANSPORTOWE — samochód ciężarowy kryty, 55-64-91. 16700

PRALKI automatyczne naprawiam. 87-98-82. 13898

PRALKI naprawiam, instaluję 36-04-15, 87-47-59 (43-45-98 wieczorem). 6205

PRALKI, lodówki — naprawa. 51-74-05. 44452

PRALKI automatyczne — naprawa, Fortunak — 33-56-98. 46530

PRALKI automatyczne — naprawa, 87-71-43 (8-10) 16629

LODÓWKI, zamrażarki — naprawa, 32-76-19, Więckowskiego 40. 46926

USŁUGOWE krojenie lamówek, Julianów — 51-02-86. 47788

szklony reklamowy pieczęć ogłoszenia top

Zarząd Spółdzielni Mieszkaniowej „ZARZEW” w ŁÓDZI, INFORMUJE, że II Nadzwyczajne Zebranie Przedstawicieli uchwałą nr 2/3/90 z 25.09.1990 r. dokonało podziału Spółdzielni Mieszkaniowej „Zarzew” Z treścią uchwały można zapoznać się w siedzibie zarządu SM „Zarzew” przy ul. Przybyszewskiego 163. Powyższa uchwała podlega zaskarżeniu do Sądu Wojewódzkiego w Łodzi w terminie 6 tygodni od dnia podjęcia ww. uchwały. 48509-g

FIRMA HANDLOWA POSZUKUJE dostawców odzieży, obuwi, sprzętu technicznego oraz urządzeń gospodarstwa domowego — stała współpraca. Tel. 36-21-10. 48385-g

KROJENIE dzianin, tkanin Szczytowa 15. 17164

NAPRAWA maszyn szyciarskich. 55-61-13. 43746

WIDEOFILMOWANIE 87-05-72. 45290

WIDEOFILMOWANIE 51-92-29. 13027

WIDEOFILMOWANIE 55-14-00. 42972

WYPOŻYCZALNIA magnetowidów. 42-37-86. 14667

WYPOŻYCZALNIA wideo — wyposzczalnia 57-29-82. 33660

MAGNETOWIDY, monitory — wyposzczalnia 87-56-58 po 16. 16071

DEKODERY PAL — instaluję — gwarancja — 81-84-88 (8-18). 42554

GABINET chirurgiczny — zylaki, owrzodzenia żylakowe. Pl. Komuny Pańskiej 1, 32-49-69, poniedziałki, środy (15-17) Kabza. 43267

GINEKOLOGIA — Zermorskiego 27, WILMED 33-12-74. 45105

DERMATOLOGIA, kosmetyka lekarska „DERMED” Łódź, Jaracza 14, 32-07-02 (8-20) trwałe i bezbolesne usuwanie włosów, naczyni, tatuaży, brodawek, włókniaków. Leczenie łuszczycy, łysienia, bielactwa. Testy alergiczne. 44175

GABINET stomatologiczny 86-31-41. 13286

USLUGI

**ZAKŁADY PRZEMYSŁU
DZIEWIARSKIEGO
„DRESSO”**
w Łodzi, al. Kościuszki 23/25

dresso pilnie zatrudnia:

- * barwiarzy ze znajomością obsługi barwiariek ciśnieniowych i pasmowych BC-3 (wykształcenie: średnie techniczne ze specjalnością chemiczną obróbka włókna),
- * postrzygaczy,
- * szwaczki,
- * murarza.

Oferujemy atrakcyjne warunki pracy i płacy. Szczegółowych informacji udziela dział zatrudnienia i płac w Łodzi, al. Kościuszki 23/25,
TEL. 32-99-24.

Zakład nie przyjmuje pracowników po porzuceniu pracy.
17876-g

Przedsiębiorstwo Robót Wiertniczych
w Łodzi, ul. Nowa 29/31,
tłx 886420

OFERUJE DO SPRZEDAŻY:

1. Samochód Żuk A11B — 10.000.000 zł.
2. Samochód Żuk A06B — 3.500.000 zł.
3. Dźwig samoch. Żil ISG 25610 — 21.000.000 zł.
4. Samochód — furgon Star 29-516 — 7.200.000 zł.
5. Koparkę samoch. Star 660 — 15.000.000 zł.
6. Spychacz DZ-42 — 22.000.000 zł.
7. Spychacz DZ-42 — 6.800.000 zł.
8. Silniki spalinowe S-324, 5 szt. po — 1.050.000 zł.
9. Silniki spalinowe S-324, 5 szt. po — 1.750.000 zł.
10. Silnik spalinowy D65LS — 1.600.000 zł.
11. Agregat prądowórczy EPZ-20 — 2.600.000 zł.
12. Mieszalnik litu GMZ 0,75 — 380.000 zł.

Sprzedż odbywa się na terenie bazy przedsiębiorstwa w Łodzi, przy ul. Rokicińskiej 156, godz. 8-13. Istnieje możliwość zmiany cen. Cena uzgodniona z klientem jest obowiązująca.
Informacja telefoniczna pod nr 74-40-65.
18311-g

- glazura opoczyńska
 - muszle klozetowe
 - umywalki
 - zlewozmywaki
 - brodziki
 - baterie wannowe i umywalkowe
 - bojler elektryczne
 - kuchnie gazowe i elektryczne
 - zgrzewarki folii, termowentylatory
 - garaże blaszane, składane
 - blacha ocynkowana
- najtaniej w sklepach
ADALDANU**
BU CZKA 25,
PRZYBYSZEWSKIEGO 197/205
ZAKĄTNA 68.
16153-g

**MIEJSKIE PRZEDSIĘBIORSTWO
USŁUG KOMUNALNYCH w ŁODZI**
od dnia 29 października 1990 r.
uruchamia

**parking strzeżony przyczep
campingowych**
w Łodzi, przy ul. Sołec 3/5.
Ceny przystępne — konkurencyjne!
Informacje pod nr telefonów: 33-24-43,
33-65-90. Zapraszamy.
17769-g

„SILVANT” SPÓŁKA z o.o.
oferuje
do sprzedaży hurtowej

- * duży wybór tapet winylowych importowanych z RFN i Holandii,
- * wykładziny PCV ściennie i podłogowe importowane,
- * szeroki asortyment sprzętu RTV po atrakcyjnych cenach.

Łódź, ul. Kasprzaka 19,
tel. 51-42-17.
46855-g

**RADA NADZORCZA
Okręgowej Spółdzielni Mleczarskiej
w Ozorkowie**
OGŁASZA
konkurs na:
PREZESA SPÓŁDZIELNI.

Wymagane:

- 5-letni staż pracy na stanowiskach kierowniczych
- studia wyższe (kierunek ekonomiczny lub technologiczny)
- znajomość pracy w mleczarstwie
- znajomość języków obcych (preferowane zachodnie).

Oferty kandydatów przyjmuje sekretariat Okręgowej Spółdzielni Mleczarskiej w Ozorkowie, ul. Świerczewskiego 27 w terminie 14 dni od daty ogłoszenia. Kandydaci zostaną powiadomieni pisemnie o terminie konkursu.
18315-g

**PRZEDSIĘBIORSTWO
WODOCIĄGÓW I KANALIZACJI
OKRĘGU ŁÓDZKIEGO w ŁODZI**

przyjmuje do przewozu samochodami ciężarowymi
**każdą ilość ładunków
na trasie Łódź — Wrocław.**

Ponadto oferujemy usługi transportowe oraz wynajem sprzętu specjalistycznego:

- * ładowarka MPS 201A,
- * podnośnik P-184H.

CENY KONKURENCYJNE.

Bliższe informacje: Zakład Transportu i Sprzętu Budowlanego — Łódź, ul. Graniczna 54, tel. 84-99-59 wew. 14 lub 32. 17870-g

**PRZEDSIĘBIORSTWO
PRODUKCYJNO-HANDLOWE
„BETA”**
w ŁODZI, ul. PIOTRKOWSKA 94
oferuje do sprzedaży
najtańszą w Polsce

◀ **PODSZEWKĘ,**
◀ **ORTALION,**
◀ **KRESZ.**

Ponadto:
◀ **TACZKI**
◀ **ŁOPATY.**

Poszukujemy również kobiety robiącej biegle na drutach.
Prosimy o kontakt pod nr telefonu 86-73-31.
46945-g

WYTNIJ ZACHOWAJ
**PRZEDSIĘBIORSTWO
WIELOBRANŻOWE
„NOVOTEX”**
Informując o otwarciu nowego sklepu

ZAPRASZA
pod patronatem Kujawskiej Fabryki
Farb i Lakierów — Włocławek
NA ZAKUPY

- * farb samochodowych,
- * farb ogólnego stosowania,

do pawilonu przy ulicy
Przybyszewskiego 234.
Sprzedż detaliczna i hurtowa. Możliwość doboru farb wg katalogów fabrycznych.
ZAPRASZAMY.
17869-g

**ZPB „POLTEX”
w Łodzi**
UDOSTĘPNIĄ

tory kolejowe do rozładunków wagonów na bocznicę kolejowej przy al. Włókniarzy 202.

Bardzo dogodne warunki.
Zainteresowanych prosimy o kontakt z dz. transportu, tel. 57-98-56.
18131-g

**BIURO TURYSTYCZNE
przy ŁKS**

SEUL (7 dni) 4.800.000 zł.
SYLWESTER w Szarwas (Węgry) 630.000 zł.
WILNO (5 dni) 430.000 zł.
BERLIN + wizy RFN 400.000 zł.
Ubezpieczenie WESTA.
KURS pilotów wycieczek zagranicznych 160.000 zł.
Łódź, ul. Piotrkowska 76,
tel. 33-96-09.
18062-g

**Rada Osiedla im. W. Jagielly
PRZYJMUJE**
oferty na wynajem lokali:

- * ul. Stefana 2 — sklep mięsny, spożywczy, kiosk Ruchu
- * ul. Wspólna 6 — zakład fotografii i światłokopii, jadalnia

W perspektywie inne prywatyzowane lokale.
Informacje i oferty w administracji, ul. Trenknera 27, tel. 57-98-31, 57-98-60.
47525-g

UWAGA! UWAGA!
Firmy prywatne, uspołecznione
**Zakład mechaniki
i blacharstwa samochodowego**
ŁÓDŹ, ul. LIŚCIASTA 78
PRZYJMIE

na stałe do obsługi, naprawy samochodów osobowe, dostawcze.
18216-g

**Przedsiębiorstwo
„ELITA”**
oferuje
**ELEGANCKIE
WŁOSKIE KOZAKI**
(damskie),
**DEZODORANTY
RIAR, REXONA.**
Sprzedż hurtowa
**Łódź, Liściasta 36,
PIĄTEK TEL. 186,
PLAC 1 MAJA 1.**
18049-g

OKAZJA
▲ Zuraw samochodowy ADK-70-7t. na podwoziu samochodu Ifa, nowy, prod. NRD — OSTATNIA DOSTAWA.
▲ wywrotki na podwoziu Ifa.
INFORMACJE:
Baltic Brokers SA
Gdańsk tel. 31-63-21, wew. 111.
1736-KE

OKAZJA
▲ Telewizory „Colorux” 27 cali, trzy wejścia video, prod. NRD, 12 mies. gwarancji OSTATNIA DOSTAWA.
INFORMACJE:
Baltic Brokers SA
Gdańsk tel. 31-63-21, wew. 111.
1735-KE

**ZAKŁAD
METALOWY**
produkcyjny, dobrze prosperujący
SPRZEDAM.
Listy „17796”, Biuro Ogłoszeń, Sienkiewicza 3/5. 17796-g

**NAJWIĘKSZY
w ŁODZI
wybór anten
satelitarnych,
sprzęt TV i video
poleca
SKLEP PATRONACKI
TV-Sat. Magazynu**
Łódź, ul. Tatrzańska 124,
tel. 43-57-47.
16383-g

**Spółkę akcyjną
— stary kapitał
akcyjny —
sprzedamy.**
Oferty nr 18068 Biuro Ogłoszeń, Sienkiewicza 3/5.
17769-g

**BMW 735 i nowe
z bogatym wyposażeniem
zakupione
w firmie BMW —
sprzedam.**
Tel. 74-72-33.
18074-g

OKAZJA!
Dzianina — bistor
84 tex (surowa)
niepełnowartościowa,
cena bardzo atrakcyjna.
Wiadomość:
PPH „ARTEX” ŁÓDŹ,
ul. Obywatelska 100,
tel. 86-25-40.
46631-g

**FIRMA „FEMA”
zatrudni
SZWACZKI,**
ul. Nowotki 46/48.
2319-g

**„ALLERGAN”
płyny do soczewek
kontaktowych**
SKLEP „ANLAG” —
32-61-44,
Zachodnia 66.
46711-g

**KONKURS NA DYREKTORA
ZARZĄD SPÓŁKI
„JOINT — VENTURES”**
OGŁASZA KONKURS
na stanowisko
DYREKTORA.

Warunki, jakim powinni odpowiadać kandydaci:

- wykształcenie wyższe
- znajomość zagadnień ekonomiczno-prawnych
- preferowany wiek do 45 lat.
- Oferty powinny zawierać:
- kopię dyplomu
- opis przebiegu pracy zawodowej.

Oferty należy składać w terminie 7 dni od daty ogłoszenia w Burze Ogłoszeń, nr 18067, Sienkiewicza 3/5.

**HANDEL HURTOWY
EXPORT — IMPORT
ŁÓDŹ**
OFERUJE
do sprzedaży w ilościach
hurtowych
**ŚWIEŻE MANDARYNKI
TURECKIE**
po atrakcyjnych cenach.
Łódź, tel. 87-51-01.
48266-g

SZANOWNI, KLIENCI!
Firma „EUROKAFEL”
zaprasza codziennie do swojej
filii w Łodzi,
przy ul. Wydawniczej 1
w godz. 8.30—14.30
(magazynu LKB „Pólnoc”),
gdzie oferuje do sprzedaży
szeroki asortyment
— płytek ściennych i podłogowych prod. hiszpańskiej.
47363-g

**Spółdzielcze Przedsiębiorstwo
Usługowo-Produkcyjne
„UNIAGRA”**
ŁÓDŹ, ul. JARACZA 72
tel. 78-19-88, 78-19-76
oferuje

- * odzież i bieliznę damską, męską z importu oraz
- * woreczki foliowe w różnych wymiarach
- * ściereczki kuchenne i flanelowe.

Duży wybór. Niskie ceny.
18025-g

— kresz — import
— odpady skór baranich — import
— wykładzina podłogowa
— przedza akrylowa
— tkanina techniczna

**KUPISZ NAJTANIEJ
w firmie „ARKEŁ”**
magazyn ul. PKWN nr 24
czynny w każdy dzień tygodnia oprócz
sobót w godz. od 10 do 14.
18072-g

**PRZEDSIĘBIORSTWO
ZAGRANICZNE
„DAMPEX”
w TWORZYJANKACH**
ZAKUPI
importowane skóry licowych
skór owczych.
Telefon Kołuski 14-12-18 lub 14-13-66.
1738-k

**WYDAWNICTWO „ARTUS”
PILNIE ZATRUDNI**
pracownika ze znajomością problematyki obrotu książką.
Zapewniamy atrakcyjne wynagrodzenie.
Oferty należy składać w sekretariacie Spółki Artus — International Łódź, al. Kościuszki 33, tel. 32-50-37.
18067-g

**Przedsiębiorstwo
Produkcyjno-Handlowe
„WILBO”**
Swarzewo, ul. Męczenników Wyrzeża 7
OFERUJE
do sprzedaży w ilościach hurtowych
i w cenach zbytu:

- skondensowany płyn do mycia naczyń „Zefir”
- szampon do włosów „Natura”
- ketchup w tubach.

Odbiór również z magazynu w Łodzi.
Telefon Łódzki 84-04-53 do 9.
17949-g



Tylko jeszcze dziś można skosztować smakołyków kuchni rosyjskiej w restauracji hotelu „Centrum”. Wczoraj zainaugurowano tu „Dni kuchni rosyjskiej”. Sześciuosobowa ekipa kucharek i kelnerów z ławną serwowali m.in. zupy rybne i ucha, ryba w cieście, bita wstrębowe, waleriana w białe, pierogi ruskie z kapuszą i grzybami oraz z miodem, jajka faszerowane z grzybami, a na deser jabłko w cieście z bitą śmietaną oraz kwas chlebowy z rodzynkami.

(J. Kr)
Fot.: Andrzej Wach

Oświadczenie drukarzy

Na spotkaniu komitetu strajkowego przy Prasowych Zakładach Graficznych w Łodzi wybrano komisarzy strajkowego. Komitet strajkowy podjął decyzję o ogłoszeniu z dniem 25 bm. pogotowia strajkowego.

Komitet strajkowy przyjął formę protestu poprzez oflagowanie i oplakatowanie zakładu.

Komitet strajkowy domaga się 1. Natychmiastowego podjęcia prac mających na celu uregulowanie statusu prawnego Prasowych Zakładów Graficznych w Łodzi.

2. Uszanowania woli załogi, przedstawionej w formie propozycji do Komisji Likwidacyjnej RSW.

3. Zagwarantowania udziału związków zawodowych, rady pracowniczej oraz grupy inicjatywnej w przedsięwzięciach przekształceniowych Prasowych Zakładów Graficznych w Łodzi.

W przypadku niepodjęcia rozmów z Międzyzakładowym Komitetem Strajkowym z siedzibą w Prasowych Zakładach Graficznych w Bydgoszczy, komitet strajkowy przy Prasowych Zakładach Graficznych w Łodzi oddeleguje swego przedstawiciela 7 listopada do Bydgoszczy w celu podjęcia wspólnych decyzji o dalszej formie protestu.

Podkreślamy, że akcja protestacyjna nie ma charakteru politycznego i roszczeniowo-płacowego a dotyczy wyłącznie przyspieszenia procesów przekształceniowych zakładów poligraficznych.

Za Komitet Komisarzy strajkowy Barbara Kaczmarszyk

Do redaktora „DŁ”

W związku z opublikowanym tekstem p. Pawła Wojciechowskiego - rzecznika prasowego prezydenta - oczekuję ustalenia czy redaktorzy „Igz” Tomasz Gaduła i „BAMak” Bogumił Makowski faktycznie podali nieprawdziwą informację na temat wypowiedzi rzecznika prasowego prezydenta. Przypominam, że sprawa dotyczy oficjalnej wypowiedzi osoby urzędowej, a zatem niedopuszczalne jest podawanie do publicznej wiadomości wymyślonych twierdzeń przypisanych danej osobie.

Ponieważ pańska gazeta jako jedyna opublikowała (przytoczyła?) stwierdzenie rzecznika prasowego prezydenta, jakoby „nieobecność na konferencji rzecznika prasowego wojewody spowodowana była nieprzygotowaniem” - domagam się wyjaśnienia tej żenującej sytuacji. Żyjemy w kraju demokra-

tycznym, a to oznacza nie tylko „wolność słowa”, ale i odpowiedzialność za słowo. Wierzę, że doceniając wagę problemu oraz zamieszanie, jakie wywołała relacja ze wspomnianej konferencji, zamieszczona w pańskiej gazecie, ustosunkuje się pan do przedstawionych zarzutów, w stosunku zaś do winnych zaistniałej sytuacji wydadzą pan odpowiednie konsekwencje.

Łączę wyrazy szacunku

Rzecznik prasowy wojewody Agnieszka Wojciechowska

W naszej relacji nie było jakiegokolwiek przekłamania. W rozmowie telefonicznej z p. Wojcie-

chowskim potwierdziliśmy, że w odniesieniu do p. Agnieszki Wojciechowskiej - rzecznika prasowego wojewody, użył w odpowiedzi na nasze pytanie określenia „Jest najprawdopodobniej nieprzygotowana”. Podczas tej rozmowy zaproponowaliśmy p. Wojciechowskiemu wysłuchanie nagrania magnetofonowego. Z tej propozycji p. rzecznik nie chciał skorzystać.

Nie czujemy się w żadnym stopniu odpowiedzialni za konflikty powstające lub istniejące między rzecznikiem prasowym wojewody i rzecznikiem prezydenta. Nie nasz to przecież problem.

Tomasz Gaduła-Zawratyński
Bogumił A. Makowski

Spory o pochówek

Do Sądu Wojewódzkiego w Łodzi wpływa coraz więcej spraw związanych z pochówkami. Powodem jest malejąca liczba kwater na cmentarzach i ogromny wzrost cen usług pogrzebowych. Za prawo do wiecznego spoczynku trzeba zapłacić 670 tys. zł. To oficjalnie dolna granica.

Sąd zmuszony jest do rozpatrywania sporów między członkami najbliższej rodziny zmarłego, o to kto może być pochowany w grobie obok dziadka, ciotki czy też stryja.

tgz

Czerwone „flagi” w pustych oknach „Domu Bata” przy Piotrkowskiej są wspomnieniem. To pozostałość po happeningu z „konstrukcji w Procesie”.

Propozycje wczasowe w Polsce i Hongkongu

Tegoroczna gwiazdka i Nowy Rok wielu łodzian chce spędzić w ośrodkach wypoczynkowych. Wczasy typowo świąteczne 7-dniowe organizują ośrodki w: Kolumnie Międzygórz, Karpaczu i Bierutowicach. Ceny od 250 do 380 tys. zł. Na 14 dni można wybrać się do „Kudowy, Dusznik, Polanicy, Szklarskiej i Spalę” Koszt ok. 500-600 tys. zł.

Na turnusy świąteczno-noworoczne biuro W. Marzyńskiego zaprasza m.in. do Szczyrku. W programie także uroczyste wieczory sylwestrowe. „Autotransport-Re-laks” zaprasza na 10-dniowe wczasy świąteczne do Bukowiny Tatrzańskiej. W „orbisowskich” domach wczasowych można spędzić święta, ewentualnie także sylwestra, w pensjonatach w Piwnicznej, Karpaczu, Wilkasach koło Głęzka i w Pięknej Górze, Sylwestra w Jastrzębiej Górze, Zakopanem, Szklarskiej, Karpaczu i Juracie.

„Gromada” zaprasza na turnusy 7-, 10- i 14-dniowe do Ciecho-czka, Piwnicznej, Kryniczy Zdroju, Zegiestowa i Zakopanego.

Kto ma zasobniejszą kieszeń, może wyjechać za granicę. W. Marzyński zaprasza na bal sylwestrowy do pałacu Tyszkiewiczów w Trokach na Wileńszczyźnie „Sports-Tourist” zachęca do powitania Nowego Roku w Związku Radzieckim na trasach: Lenta-grad-Talin-Mińsk oraz w Kijowie lub Tbilisi. Amatorzy białego sałatek mogą wybrać się na narty do Rumunii, Niemiec (Bawaria) i do Austrii (Tyrol).

Najdroższy wyjazd świąteczno-sylwestrowy z „Orbisem” na Wyspę Kanaryjską za ok. 17 mln zł. Nieco taniej w Singapurze i Hongkongu.

(Kas.)

Nagrody PAN

Oddział PAN w Łodzi informuje, że Komisja Nagród Polskiej Akademii Nauk, obradująca pod przewodnictwem prof. dr Mariana Kryszewskiego, postanowiła przyznać nagrody następującym młodym naukowcom: doc. dr hab. Marciniowi Studniarskiemu z Instytutu Matematyki UL, dr inż. Zdzisławowi Więckowskiemu z Katedry Mechaniki Materiałów PE, dr hab. Pawłowi Liberskiemu z Zakładu Onkologii AM i dr Cezaremu Watale z Instytutu Fizjologii i Cytologii UL.

Nagrody zostaną wręczone dziś, w siedzibie Oddziału PAN.

Nowości Polmozbytu

Auta firmy „Hyundai” testowane w Łodzi sprawdzają się bez zarzutu. Dostawa 300 wozów spodziewana jest w połowie grudnia, a później na przełomie stycznia i lutego.

— Płyną też do nas samochody i motocykle japońskiej firmy „Honda” — informuje zastępca dyrektora PP Polmozbyt w Łodzi — Andrzej Gabara. — Są to modele „Civic” i „Acord” o poj. od 1,4 do 2 litrów w cenie od 13 do 20 tys. dolarów. Sprowadzamy również motocykle, głównie o małej pojemności silnika.

Z listy roku 1983 łódzki Polmozbyt (woj. łódzkie, piotrkowskie, sieradzkie, skierniewickie) zrealizował do tej pory 30 proc. zamówień na samochody FSO i 60 proc. na fiaty 126p. Samochody na przedpłaty są... ale nie ma chętnych. Jedynie co trzeci zaproszony klient zgłasza się po odbiór. W wolnej sprzedaży są tylko FSO, gdyż fabryka w Bielsku-Białej zawiesiła wolną sprzedaż.

(W. M.)

Znicze i chryzantemy

Najtańszej można kupić lampki nagrobne na rynku. Jedną kosztuje co najmniej 1.500 zł. W kwaciarniach i sklepach chemicznych są lampki w cenie od ok. 2 tys. do 3,5 tys. zł, większe znicze po 6 tys. zł. Oszczędni kupują zwykłe białe świece. Półkilogramowe opakowania, zawierające 10 sztuk, kosztowały wczoraj 5.050 zł.

Na rynkach i w kwaciarniach mało białych chryzantem. Doniczka z trzema dużymi kwiatami kosztuje ok. 13 tys. zł.

(Kas.)

Odbudowa „Polonii”



Ruinami „Polonii”, na których zaczęły już nawet wyrastać drzewka, zawiaduje firma dystrybucyjna „Helios”. Jej dyrektor, BOLESŁAW PARZYJĄGA chce jednak odzyskać kino.

Komitet Kineematografii też jest zainteresowany odbudową „Polonii”. W listopadzie zapadnie decyzja o finansach.

(rs)
Fot.: Andrzej Wach

W KILKU ZDANIACH

Włoskiego MISTRZA GITARY KLASYCZNEJ Maurizio Grandiniego zaprosiło łódzkie Towarzystwo Muzyczne na recital do Sali Lustrzanej Muzeum Miasta. Artysta wystąpi dziś, o godz. 18. W programie m.in. utwory Dowland, Bacha, Tedesco.

GRUPA LITERACKA „CENTAURO” zaprasza na wieczór poetycko-muzyczny. „Sens życia”, który odbędzie się jutro, o godz. 17.30 w DDK Łódź-Polesie (ul. Krzemieniecka 2). Grupa zaprasza również na poniedziałkowe spotkanie literackie (w godz. 17-21) w DDK Łódź-Górna (ul. Siedlecka 1).

TOWARZYSTWO PRZYJAZNI POLSKO-IZRAELSKIEJ w Łodzi zaprasza w sobotę, o godz. 11, na zebranie, które odbędzie się przy ul. Roosevelta 17. W programie m.in. odczyt mgr Jacka Walińskiego „Kwestie żydowskie w Polsce w latach 1918-1920”.

Ciasno w zoo

W łódzkim Ogródku Zoologicznym mieszka 340 gatunków zwierząt. Cicho pod tym względem plasuje się na trzecim miejscu w Polsce, to jego powierzchnia - 17 hektarów - sprawia, że jest jednym z najmniejszych w kraju.

Jest nadzieja na poprawę, bo dyrekcja Łódzkiego Parku Kultury i Wypoczynku wyraziła zgodę na oddanie 10 hektarów dla zoologu. Potrzeba jednak uchwały miejskich radców, którzy wysygnują pieniądze na zagospodarowanie nowego terenu.

BAMak.

Zebranie kombatanatów

Zarząd Okręgu Łódź Stowarzyszenia Polskich Kombatanatów w Kraju informuje, że 3 i 4 listopada w twierdzy Modlin odbędzie się I Krajowy Zjazd SPK w Kraju. Zebranie informacyjne delegatów odbędzie się jutro, o godz. 11, w siedzibie ZO przy ul. Gdańskiej 13.

„Agroma” po sezonie

W Przedsiębiorstwie Handlu Sprzętem Rolniczym „Agroma” intensywny sezon handlowy już się skończył. Teraz trwa zapełnianie magazynów na rok przyszły.

Łódzka „Agroma” specjalizuje się w dostarczaniu maszyn dla indywidualnych rolników, sprowadzając z zagranicy kosiarzki, sadzarki ładowa-

Uwaga, chorzy na cukrzycę!

W siedzibie Oddziału Łódzkiego Stowarzyszenia Chorych na Cukrzycę w Łodzi, ul. Jaracza 11 (pok. 315) działa pierwszy w kraju Społeczny Ośrodek Edukacji Diabetologicznej, który w współpracy z lekarzami diabetologami - szkoła, udziela porad i pomocy chorym na cukrzycę dorosłym, dzieciom i ich opiekunom. Ośrodek czynny jest w poniedziałki, środy i czwartki w godz. 10-14, a we wtorki w godz. 14-17.

WAŻNE TELEFONY	
Pogotowie Ratunkowe	999
Pogotowie Policji	997
Straz Pożarna	996
Informacja telefoniczna	995
Pogotowie MPK	954
Pomoc drogowa	36-15-19
Służba zdrowia	36-55-53
Informacja MPK	33-05-22
Informacja kolejowa	36-55-53
Informacja PKS	31-97-06
Informacja kulturalna	33-92-27
Pogotowie energetyczne	74-34-35
Łódź 66mcc	74-28-18
Łódź 66mcc	994
Pogotowie gazowe	78-35-46
Pogotowie wodociągowe	78-35-46
Dzielnice - pogot. 74-87-65, 74-40-41	
Pracownie mieszkaniowe	32-46-36
komunalne	36-33-95
osiedle Widzew 74-28-13, 74-26-00	
Telefon zaufania	985
w dni powszednie 15-7, w dni wolne całą dobę	
Młodzieżowy telefon zaufania	957
monitordżek - piątek 12-15	
Telefon dla rodziców	986
Anonimowi alkoholicy	57-31-42
poniedziałek - piątek 17-20	
Schronisko zwierząt	57-88-42
Pomoc rodzinie i samotnym (Sienkiewicza 38) poniedziałki, wtorki, czwartki 15-19, środy 8-13	
TEATRY	
WIELKI - „Próba” (rock balet) godz. 19	
NOWY - Duża Sala - „Kopciuszka” godz. 11	
Mała Sala - „Emigranci” - godz. 19	
JARACZA - Duża Scena - Teatr na występach w Paryżu	
Mała Scena - „Piękni dwudziestoltni” godz. 19	

CO GDZIE KIEDY

6 wieków malarstwa - wystawa ze zbiorów Muzeum Sztuki w Łodzi.	„Sanatorium pod Klepsydrą” - pol. (15 l.) godz. 19.30
GALERIA BALUCCA (Stary Rynek 2) godz. 12-17 rysunek Z. Kamińskiego	1 MAJA - „Nic nie widziałem, nic nie słyszałem” USA (15 l.) godz. 18, 18, 20
SALON SZUKI WSPÓŁCZESNEJ (Piotrkowska 22) godz. 12-17 - malarstwo E. Bramke	MŁODA GWARDIA - „Tango and Cash” USA (15 l.) godz. 15, 17, 19
ZOO - godz. 9-17	„Czary na Karabach” fr. (18 l.) godz. 12.30
OGROD BOTANICZNY od godz. 9 do zmroku	MUZA - „Batman” USA (15 l.) godz. 17, 19
PALMIARNIA - 10-17	OKA - „Parszywe dranie” franc. (15 l.) godz. 8.30, 18, 18.30
CYRK WIELKI (al. Mickiewicza) - godz. 17.	POKOJ - „Projektje w systemie stereo „Ghostsbusters - Pogromcy duchów” (15 l.) godz. 17
KINA	„Bez wyjścia” USA (15 l.) godz. 19
BALTYK - „Ghostsbusters - Pogromcy duchów” USA (15 l.) godz. 12.30	PRZEDWISNIE - „Stowarzyszenie umysłowych poetów” USA (15 l.) godz. 15, 17.15, 19.30
„Bez wyjścia” USA (15 l.) godz. 13.30, 17.30	POLESIE - „Skarb Azteków” RFN (b.o.) godz. 16
„Dom egzorcystów” USA (15 l.) godz. 19.30	„Czwarta wojna” USA (15 l.) godz. 18
GDYNIA - „Samotny Wilk McQuade” USA (15 l.) godz. 9 - Kino non stop	ROMA - „Batman” USA (15 l.) godz. 10, 12.15, 15, 17, 19
IWANOWO - „Stowarzyszenie umysłowych poetów” USA (15 l.) godz. 15, 17.15, 19.30	STUDIO - „Parszywe dranie” USA (15 l.) godz. 18, 30
GAG (Krawiecka 3/5) - DKF	SWET - „Klejnot Nilu” USA (15 l.) godz. 16
„Fortuna kołem się toczy” - godz. 16	„Piłany mistrz” USA (15 l.) - godz. 18, 20 - czyt. lista dialog.
LDK - I Festiwal Mediów - pokazy konkursowe godz. 11, 15, 17.30, 20,	TATRY - „Lody na patyku” RFN (15 l.) godz. 9, 11.20, 16, 18.30

KAMERALNE - „Podróż do Judy” ang. (15 l.) godz. 17	Łanowa 129/131, Gorkiego 21a
WOLNOŚĆ - „Cocktail” USA (15 l.) godz. 15, 17	Aleksandrow - Kościuszki 4
„Sekrety miłości” franc. (15 l.) godz. 19	Konstantynów - Sadowa 10
WISLA - nieczynne	Pabianice - Zamkowa 20
WŁOKNIARZ - „Ucieczka z kina „Wolność” pol. (15 l.) godz. 15.30, 17.30	Główno - Łowicka 63
„Czary na Karabach” franc. (15 l.) godz. 19.30	Ozorków - Armii Czerwonej 61
ZACHĘTA - „Tango and Cash” USA (15 l.) godz. 15, 17	Zgierz - Dąbrowskiego 18
„Jocks - sportowcy” USA (15 l.) godz. 19	
ZŁOTA JESIEŃ - nieczynne	
KAWIARNIA TEST - „Ninja maszyna walki” USA (15 l.) godz. 15	
„Zaginiony w akcji I” USA (16 l.) godz. 17	
„Vamp” USA (15 l.) godz. 19	
ATUT (Navrot 27) - nieczynne	
OSZKÓW	
LUDOWE - „Kto wrobił królika Rogera” USA (12 l.) godz. 15, 17; „9 i pół tygodnia” USA (18 l.) godz. 19	
PABIANICE	
MAZUR - „Robocop II” USA (15 l.) godz. 18, 18	
„Tango and Cash” USA (15 l.) godz. 20	
ZGIERZ	
PRZYJAŻŃ - „Klejnot Nilu” - USA (15 l.) godz. 16, 18, 20.	
APTEKI	
Łódź - Piotrkowska 67, Dąbrowskiego 89, Bratysławska 29,	
Chirurgia urazowa - Dębnowska 75	
Neurochirurgia - Zgierz, Parzewskiego 35	
Okulistyka - Kopcińskiego 22	
Chirurgia szczeniowo-twarzowa - Zgierz, Parzewskiego 3/5 dla miasta Łódź i woj. łódzkiego	
Chirurgia dziecięca - Armii Czerwonej 15	
Laryngologia dziecięca - Armii Czerwonej 15	
Laryngologia - Kopcińskiego 22	
Tołszykologia - Teresy 8	
Wenerologia - Zakatna 44	
Telefoniczny Punkt Informacyjny AIDS godz. 13-17 tel. 32-31-26	
- Interna dla dorosłych ul. Sienkiewicza 137. tel. 36-31-00 w. 31	
- gabinet chirurgii dziecięcej ul. Armii Czerwonej 15 całą dobę 74-14-14	
- gabinet pediatry ul. Armii Czerwonej 15 od 15 do 7 w dni wolne całą dobę tel. 74-14-14	
- gabinet stomatologiczny (Zapolskiej 1) od godz. 19 do 7 w dni wolne całą dobę tel. 43-39-72	
- gabinet okulisty ul. Zapolskiej 1 czynny godz. 17-7 w dni wolne całą dobę, tel. 43-39-72	