

№ 69.

Kalendarzyk tygodniowy:

Sob. św. Katarzyny Kr.
Niedz. św. Marka.
Pon. ZWIĄST. N. M. P.
Wt. św. Ładgera B.
Śr. św. Jana Damasc.
Czw. św. Jana Kapistr.
Piąt. Siedm. Bolesci.

Wschód słońca godz. 5 m. 58
Zachód słońca godz. 6 m. 16
Dług dnia godz. 12 m. 18
Przybyło d. godz. 4 m. 43

CENA PRÉNUMERATY:

W ŁÓDZI:

Rocznie rb. 6 k. —
Półrocznie „ 3 „ —
Kwartalnie „ 1 „ 50
Miesięczn. „ - „ 50
Odnoszenie 10 k. m.
Egz. pojedynczy 3 k.

Z przesyłką pocztową:

Rocznie rb. 7 kop. 40
Półrocznie „ 3 „ 70
Zagranicą:
Miesięcznie rb. 1 kop. 10

Redakcja

w Łodzi

ul. Przejazd № 8.

Telefonu № 593.

ROZWÓJ

dziennik polityczny, przemysłowy, społeczny i literacki, ilustrowany.

Sobota, dnia 23 marca 1912 roku.

Kantory: własny w Warszawie, ul. Hoża № 32; w Pabianicach u p. Teodora Minke;
w Zgierzu, w aptece p. Patka.

CENA OGŁOSZEN: Nadstawane przed tekstem 50 kop. za wiersz petitowy. Zwyczajne ogłoszenia za tekstem po 7 kop. za wiersz nonparelowy lub jego miejsce. Małe ogłoszenia po 2 kop. od wyraża (dla poszukujących pracy po 1 1/2 kop.). Najmniejsze ogłoszenie 20 kop. Reklamy i nekrologi po 20 kop. za wiersz petitowy. Za dołączenie prospektów 6 rub. od tysiąca egzemplarzy. Artykuły bez oznaczenia honoraryum Redakcja uważa za bezpłatne; rękopisów drobnych nie zwraca. Ogłoszenia w tekście 1 rub. za wiersz petitowy.

Redaktor lub jego zastępca przyjmują interesantów codziennie, z wyjątkiem dni świątecznych, od godziny 3—4-ej po południu.

TYSIĄCE wyleczonych

z reumatyzmu, bólów w boku, pasie, plecach, od chorób piersiowych, kaszlu i wszelkiego rodzaju przeziębień, dzięki najprawdziwsiemu środkowi na takie choroby — plasterowi Benzona firmy Siburi i Johnson. Stałe bóle bezwarunkowo usuwa w kilka godzin w tych wypadkach, gdzie inne plastry i podobne środki potrzebują czasu kilka dni, nieraz tygodnia, aby cierpiącemu tylko zmniejszyć ból.



Zastosowany przy pierwszych symptomatach plaster Benzona od jednego razu, zwykle zupełnie leczy i usuwa to, co w następstwie mogłoby się rozwinąć w poważną chorobę. Kto rzeczywiście chce ochronić swoje zdrowie, powinien zawsze mieć w domu plaster Benzona, który bardzo jest polecany przez więcej niż 5,000 lekarzy. — Żądajcie prawdziwego plastra Benzona firmy „Siburi i Johnson“ i strzeżcie się falsyfikatów. — Sprzedaje się we wszystkich lepszych aptekach i składach aptecznych.

Plaster BENZONA

4076

Znakomity środek odżywczy

KEFIR K. ŻYCKIEGO
poleca
apteka W. DANIELECKIEGO.

Łódź, Piotrkowska № 127, tel. 12-23. 4205

TWO WISŁA

PRZECHOWYWANIE MEBLI w Składach własnych
Opakowanie i Przeprowadzki. Łódź, Piotrkowska № 69. Tel. 28-90.
Warszawa, Marszałkowska № 104. Tel. 88-66. 041

DO SPRZEDANIA PLACE POD BUDOWĘ FABRYK

POŁOŻONE W OBREBIE MIASTA

LUBLINA

przy planie kolejowym, rzecze i bitej drodze, około 350 sążni od stacji Lublin. 017

Adres: Lublin ul. Czechowska № 14, M. Stelmasiewicz.

The Bio-Express, Zielona 2. Dziś Nowy Nadzwyczajny Program!!!

Zarząd VII Łódzkiego Tow. Pożyczkowo-Oszczędnościowego

ma zaszczyt podać do wiadomości p. p. Członków, że roczne

OGÓLNE ZEBRANIE

odbędzie się w poniedziałek dnia 25 marca r. b. o godz. 2-jej po południu w Domu Ludowym Przejazd 34.

P orządek dzienny: 1 Zagajenie zebrania; 2. Wybór prezydium; 3 Sprawozdanie Zarządu z czynności za rok 1911; 4 Sprawozdanie Rady; 5. Podziałysków; 6. Wybór 2-ch członków Zarządu i 2-ch członków Rady; 7. Zatwierdzenie wydatków administracyjnych za rok 1912; 8. Wolne wnioski. 049

Zakłady Artystyczno-Fotograficzne A. B. C.

Przejazd I. Widzewska 135.

Wykonywa 12 kart pocztowych, zdjęcie z natury tylko za 75 kop. na trwałym matowym papierze retuszowane. Dziś zdjęcia, a jutro gotowe. Zdjęcia odbywają się od 9-jej rano do 9-jej wieczór.

Otworzyła specjalną pracownię portretów Fotografia Artystyczna A. B. C. Przejazd I i Widzewska 135.

Portrety większych rozmiarów po Rb. 2 kop. 50, wykonanie artystyczne podług każdej fotografii, jak również z colografii lub starej fotografii jak i z natury. Zdjęcia dla portretów bezpłatnie. 1123

Polecamy się łaskawym względem Sz. Publiczności

Zakłady fotograficzne A. B. C.

Zakłady przyjmują powiększenia ze zdjęć amatorskich i widoków, oraz grup po cenach możliwie niskich.

Zawiadomienie.

My, niżej podpisani, mamy honor oznajmić Szanownej Publiczności, iż wbrew błędnym pogłoskom w pismach miejscowych i zamiejscowych jakoby

„Grand-Bar-Caffe”

z dniem 1-go kwietnia r. b. miał być zamknięty są mylnie i prowadzić będziemy, aż do expiracji kontraktu, który się kończy dnia 1 kwietnia 1915 roku.

Z poważaniem

W. Kramarzewski

F. Oraczewski.

TEATR WIELKI Konstanyńska 16. Na ządanie publiczności 3 występy znakomitej art. Warsz. Teatrów Rządowych

MARYI PRZYBYŁKO-POTOCKIEJ

W niedzielę dnia 24-go marca o godzinie 8-ej minut 15 wiecz. — W poniedziałek d. 25-go marca o g. 5 m. 15 po poł., po cenach niższych (popularnych)

odegrane będą **STREBACENY** Sztuka w 4-ach aktach Tadeusza Konczińskiego. 957

W poniedziałek, dnia 25-go marca o godzinie 8 minut 15 wieczorem **Wyzwanie** Komedya w 4-ach aktach B. Gorceyńskiego

Bilety wcześniej nabywać można w cukierni p. A. Roszkowskiego od godz. 11-ej do 2-ej po poł. i od 4-ej do 8-ej wieczorem, a w dniu przedstawienia w kasie teatru.

ODEON Od soboty tylko 3 dni. **Jedyny egzemplarz w kraju.**

Gniazdo rozpusty

Dramat z życia wielkomejskiego w 3-ach częściach.
W wykonaniu artystów teatru **Eleonory Duse**. Głos powszechny zagranicznej prasy, że dotychczas nie było w kinematografie równie zajmującego i tak wybitnie granego dramatu. 1001

Teatr Popularny Konstanyńska 16.

Dziś w sobotę o 8 m. 15 występ **St. Wycockiej** w sztuce „**SOBÓTKI**” H. Sudermana.

W niedzielę o 3 „**Polow. na zięciów**” W niedzielę o 8 m. 15 „**Zmartwychwstanie**”

W poniedz. o 8 „**Żywy trup**” w 12 oddz. W poniedz. o 8 m. 15 ostatni występ **St. Wycockiej** w sztuce „**Róża Bernd**”.

ZARZĄD

Towarzystwa Akc. Elektrowni Zgierskiej

ma zaszczyt zawiadomić Sz. P. Akcyonaryuszów, iż czwarta rata na Akcyje II-ej Emisyi jest płatna 30-go b. m. Raty wpłacać można w Banku Handlowym w Łodzi i we Wzajemnym Kredycie w Zgierzu.

Wpłaty po dniu 30 marca 1912. do 30 kwietnia r. b. liczy się za zwłokę 7% rocznie, a po 30 kwietnia—1% miesięcznie. 953—5—1

PLASTER

„SALVATOR”

W. Borowskiego.

Niszczy bez bólu odciski, brodawki i zgrubienia skóry. Skłap główny: Apteka W. BOROWSKIEGO, Tomackie Nr. 10 w Warszawie. Ządać wszędzie. 389

Lecznica chorób skórnych i wenerycznych

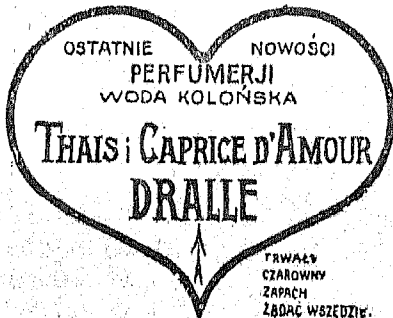
D-rów Falka, Golca i Jelnickiego

ulica Wólczańska № 36. — Telefonu 14-31.

Dla chorych stałych (oddzielne pokoje i ogólne sale) i przychodni. (Porada 80 kop.—Godz. przyjęć od 8—9 rano, 11 $\frac{1}{2}$ —1 $\frac{1}{2}$, w południe i 7 $\frac{1}{2}$ —8 $\frac{1}{2}$ wieczorem, w niedzielę i święta od 8—10 rano i od 11 $\frac{1}{2}$ —1 $\frac{1}{2}$ po połud. Roentgen, leczenie światłem i elektrycznością. — Badanie krwi przy syfilisie. 143

BIURO TECHNICZNO-OGRODNICZE

sporządza plany ogrodów, przerabia stare oraz wielki wybór drzewek owocowych i parkowych poleca **ZAKŁAD OGRODNICZY** Piotrkowska № 83. Tel. 543. 714 **L. KOŁACZKOWSKIEGO.**



Kobieta, sztuka i Koniak Szustowa
Te wspólne cechy razem z sobą mają,
Ze moc jednaka tkwi w nich piękna, zdrowa,
Jednak! ogień w sercach zapalają. 767

Wojna włosko-turecka.

Armia włoska w Trypolisie, w myśl planu, powziętego przez głównodowodzącego generała Canevę, posuwa się powoli naprzód, wypierając Turków i Arabów z ich dotychczasowych stanowisk. Równocześnie Włosi fortyfikują zajęte pozycje, zabezpieczając się przeciwko atakom Turków, ponawianym z wielką wytrwałością. Niestety oddziały turecko-arabskie, albo nie posiadają wcale artylerji, albo mają bardzo słabą, skutkiem czego blokhauzy i reduty włoskie, rozporządzone działami i karabinami maszynowymi, nawet przy małych załogach odpierają skutecznie ataki nieprzyjacielskie.

Prawdopodobnie Włosi rozwiną najpierw silniejszą akcyę zaczepną w Cyrenajce. Mając tutaj przed sobą łatwiejsze zadanie, aniżeli w Trypolisie, mogą rychlej pokonać nieprzyjaciół, a to oczywiście wpłynie na akcyę w Trypolisie, podniecając z jednej strony dzielność Włochów, a

z drugiej strony odbierając ludności tubylczej nadzieję zwycięstwa. Siły turecko-arabskie w Cyrenajce nie będą mogły długo stawiać oporu przemocy włoskiej, a w chwili, gdy Turcy i Arabowie zostaną wyparci na puszcze libijską, panami Cyrenajki staną się Włosi. Po tak zw. „pacyfikacyi” Cyrenajki tem skuteczniej będą mogli Włosi zabrać się do „pacyfikacyi” Trypolisu.

Z morskiego placu boju nadchodzące wiadomości stwierdzają zgodnie, że flota morska krąży po morzu Egejskim. Znajduje się ona w środku pomiędzy najważniejszymi obiektami ewentualnych działań zaczepnych, a mianowicie pomiędzy Smyrną, Saloniką i Dardanelami. Eskadra włoska nie potrzebuje nieustannie krążyć po pełnym morzu, ażeby mylić ślady, może bowiem nawet na czas dłuższy zastąpić swoje ruchy w ten sposób, że kolejno będzie się ukrywać w niezliczonych zatokach Archipelagu lub Azji Mniejszej. Jeżeli tedy wiadomości o krążeniu floty włoskiej po morzu Egejskim niepokoją opinię publiczną, to niepokój ten nie jest bezzasadny—gdyż flota włoska ukryta w którejkolwiek z wspomnianych zatok jest równie groźną, jak znajdującą się na pełnym morzu. Obok tego flota włoska raz gromadzi się w całość, to znowu rozdrabnia się na małe oddziały, ażeby utaić swoje ruchy.

Flota włoska może każdej chwili uderzyć na którykolwiek z wymienionych punktów. Oczywiście zaskoczenie atakowanego nieprzyjaciela rozstrzyga o powodzeniu takiej akcyi. Punkt przeciw któremu zwrócić się ma atak, może być nawet nieznanym dowódcy floty, gdyż rozstrzygają tutaj nie tylko względy strategiczne i taktyczne, lecz także polityczne. Wobec tego dowódca floty może każdej chwili otrzymać telegram iskrowy z Rzymu, ażeby się zwrócił czy to przeciwko Smyrnie, czy przeciwko Salonice, czy wreszcie przeciw Dardanelom.

Gabinet włoski wyraził gotowość rozpatrzenia dalszych propozycy, któreby uczyniły mocarstwem, celem zachowania powagi Turcyi. Otóż ta deklaracya włoska wywarła dobre wrażenie w Turcyi, a „Tanin” podnosi ją jako okoliczność doniosłą i dla Turcyi pochlebną.

Ze Szkoły Rzemiosł.

We czwartek o godz. 9 wieczorem, w gmachu starców i kalek przy ul. Dzielnej Nr. 52, odbyło się ogólne zebranie roczne Szkoły Rzemiosł przy Chrześcijańskim Towarzystwie dobroczynności.

W obecności 16 członków, zebraniu przewodniczył w zastępstwie prezesa p. Leon Koźmiński, Z odczytanego sprawozdania za rok 1911 dowiedziano się, że działalność instytucji była pomyślna, że szkoła oddaje rzetelne usługi społeczeństwu.

O użyteczności jej zaświadczyć mogą następujące dane. W ciągu 14-letniego istnienia szkoły korzystało z nauki 2389 chłopców, ukończyło zaś szkołę, jako wykwalifikowani czeladnicy w danym rzemiośle, 195 wychowanców.

W dniu 1 stycznia 1912 roku liczba uczniów pobierających naukę teoretyczną wynosiła 140; uczących się rzemiosł 90.

W poszczególnych rzemiosłach liczba uczniów przedstawia się w sposób następujący: w stolarni 8, w ślusarni, tokarni i kowalstwie 51, w przedzalni 51. Uczniowie z przedzalni w liczbie 22 korzystają również z nauki ślusarstwa.

W dziale ślusarskim oddzielnie od maszynowego prowadzony jest dział artystyczny, na rozwój którego położony jest wielki nacisk, z uwagi na brak odpowiednich sił w kraju.

Przedziałnictwo prowadzone jest na specjalnie ofiarowanych przez firmę Dobson i Barlow maszynach, a niezależnie od obeznania się z ma-

DLA UŁATWIENIA STOSOWANIA
POPULARNEGO FRANCUSKIEGO
ŚRODKA NA ZATWARDZENIE
SPRZEDAJEMY MAŁE PUDEŁKA

20
PIGULEK



W CENIE
50 KOP

2.2 Pigulek wieczorem przed kolacją
Cudeńko te również jak i Wielkość po 50 pigulek
znajdują się we wszystkich aptekach i składach aptecznych.

szynami, chłopcy uczą się teorii maszyn w zakresie elementarnym.

Po ukończeniu szkoły chłopcy uzupełniają swoją wiedzę wiadomościami potrzebnymi dla inteligentnego rzemieślnika z geometrii, buchalterii, korespondencji, fizyki, chemii, o kotłach, o ogrzewaniu centralnem i t. p.

W skład personelu nauczycielskiego wchodzi 13 osób; 3 nauczycieli, 2 nauczycielki, ksiądz prefekt, nauczyciel gimnastyki, 5 majstrów i jeden pomocnik majstra.

Koszt nauki każdego wychowanka wyniósł w roku ubiegłym 70 rubli.

Przy szkole zaprowadzono kursy wieczorne tkactwa i przedzalnictwa dla robotników. Od 26 lipca r. z. do 12 marca r. b. w jednym komplecie było 97 wykładów, z których korzystało 2778 słuchaczy; w drugim komplecie od 8 lutego r. z. do obecnej chwili odbyło 246 lekcji, na które uczęszczało 4838 robotników i w 3-im komplecie były 164 wykłady z liczbą 2151 słuchaczy.

Wydatki na wymienione kursy rozłożone zostały na uczniów stałych, co przyczyniło się do poważnego kosztu nauki jednego ucznia, choć koszt ten jest tylko pozorny gdy zestawimy naukę wieczorną robotników, z jakiej korzystało wiele osób, co należy uważać za wielki moralny zysk szkoły. Za naukę od chłopców pobierana jest opłata 10—20 kop. tygodniowo, przyczem 25 proc. zwolnionych jest od opłaty.

Stan finansowy przedstawia się jak następuje; Dochody wyniosły rb. 26,017 kop. 96½; wydatki zaś rb. 16,406 kop. 91½. W rubryce dochodów figurują; składki członkowskie rb. 5,344 kop. 35; ofiary różne rb. 8,099 kop. 47; od uczniów za zużyte materiały i narzędzia rb. 1,599 kop. 75; za wykłady wieczorne z przedzalnictwa rb. 220 kop. 50; z tkactwa rb. 1,119 kop. 60; ze sprzedaży wyrobów uczniów ślusarni rb. 376 kop. 76; stolarni rb. 358 kop. 43; procent za rok 1911 od sum lokowanych w kasie T-wa dobroczynności rb. 484 kop. 18½.

W rubryce wydatków; płace nauczycieli rb. 4,880 kop. 24, książki, pomoc naukowa, materiały i drobne wydatki rb. 258 kop. 69; wydatki na ślusarnię, kuźnię i stolarnię (płace nauczycieli majstrów) rb. 4,982 kop. 50; narzędzia rb. 276 kop. 81; żelazo, stal różne metale i odlewy rb. 612 kop. 56½; ropa naftowa, węgiel i koks rb. 458 kop. 63; deski i drzewo rb. 229 kop. 76; różne materiały i drobne wydatki rb. 134 kop. 33; wydatki na przedzalnię (materiały) rb. 50 kop. 08; na tkalnię; za wykłady wieczorne rb. 638 kop. 90; inne materiały rb. 34 kop. 91 ogólne wydatki (między innymi wpłata do kasy zapomogowo-oszczędnościowej personelu nauczycielskiego szkoły rb. 188 kop. 80) wynoszą rubli 3849 kop. 50.

W roku sprawozdawczym wydatkowano więcej o rb. 2,300 aniżeli w roku 1910.

Z pozostałości w sumie rb. 9,611 kop. 05 znajduje się; rd. 9014 kop. 90 w kasie głównej Chrześcijańskiego T-wa dobroczynności i rb. 596 kop. 15 w kasie komitetu szkoły.

Pierwotny fundusz rodziny Geyerów rb. 90 tysięcy z powodu narośniętych procentów wzrósł do rb. 120,000, z czego dotychczas wydatkowano rubli 118,492.

W roku bieżącym zarząd szkoły przystępuje do odnowienia niektórych sal, zaprowadzenia prądu elektrycznego i transmisji.

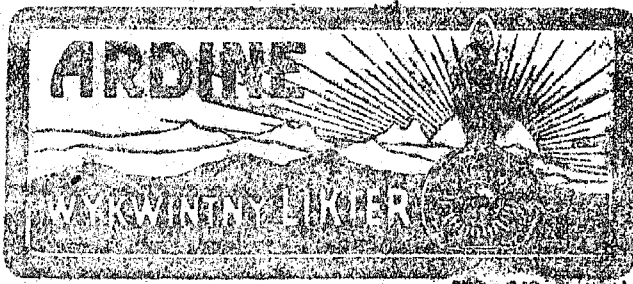
Po wysłuchaniu i zatwierdzeniu sprawozdania zebrani zastanawiali się nad obmyśleniem środków zdobycia funduszu, w celu zasilenia kasy szkoły Rzemiosł. Wyłonilo się kilka projektów rozważeniem których zajmie się komitet szkoły.

Za pomocą głosowania tajnego wybrani zostali do komitetu; pp. Edward Brinkenhof, Józef Buchowski, Alfred Grohman, Ryszard Geyer, Robert Geyer, Gustaw Geyer, Bronisław Chojnowski, Adolf John, Leon Koźmiński, dr. J. Michalski, Tadeusz Markowski, Aleksander Polzenius, Stanisław Przedpełski, Raciborski, Olszowski, Stanisław Zieliński, Władysław Weill, Edward Wagner, Fr. Kamocki i Perkowski.

(a)

Z gospodarki miejskiej.

Już przed kilkunastu laty dyrektor kolei Fabryczno-Łódzkiej, inżynier W. Knapski poru-



979-242

szył projekt przebudowy i rozszerzenia teraźniejszego dworca st. Łódź.

Dworzec ten ciasny, niewygodny, wadliwie zbudowany, nie odpowiada wcale współczesnym wymaganiom i istotnym potrzebom prowadzonej na szeroką skalę ekspedycji kolei Fabryczno-Łódzkiej. Ponieważ z urzeczywistnieniem tego projektu łączą się znaczne wydatki, zwłaszcza, że miano również na względzie niezależnie od pasażerskiego wznieść specjalny gmach na dworzec towarowy, przeto Towarzystwo akcyjne kolei Fabryczno-Łódzkiej załatwienie tej sprawy odkładało zawsze z roku na rok. Obecnie zarząd miejski, dążąc do rozszerzenia dzielnic, wytknięcia nowych ulic, otwierających nowe arterie komunikacyjne, polepszenia warunków higienicznych oraz do upiększenia miasta—podniósł myśl godną ze wszech miar uznania. Projektuje mianowicie zniesienie wszystkich składów węgla zajmujących znaczne przestrzenie przy ulicy Kolejnej pomiędzy ulicami Mikołajewską i Widzewską oraz pomiędzy Widzewską a Skwerową z jednej strony, nadto przy ulicy Węglowej po drugiej stronie. Place, na których znajdują się szpecące swoją obrzydliwą budową składy węglowe, należą przeważnie do Towarzystwa kolei Fabryczno-Łódzkiej, część zaś należy do kilku prywatnych właścicieli.

Wczoraj właśnie na posiedzeniu magistratu z udziałem radnych dr. J. Waitena, K. Eiserta, Z. Rychtera, radcy prawnego G. A. Raubala oraz starszego budowniczego miejskiego S. Nebelskiego i dyrektora kolei Łódzkiej inż. Knapskiego rozpatrywano powyższą sprawę.

Miasto projektuje przenieść wszystkie wzmiankowane składy węglowe na terytorium miejskie w północnej stronie, około Zagajnika, przyległe do plantu kolei Łódzkiej.

Dla urzeczywistnienia projektu magistrat zwrócił się do rady zarządzającej kolei Fabryczno-Łódzkiej, z propozycją ustąpienia na rzecz miasta wzmiankowanych wyżej placów, a natomiast nabycia terytorium miejskiego pod zagajnikiem w stronie północnej, przestrzeni 10 dzieści.

Mając na względzie rozszerzenie dworca kolejowego st. Łódź, przez gruntowną przebudowę teraźniejszego gmachu oraz wybudowania wzdłuż tejże linii gmachu dworca kolejowego, do których dojazd z chwilą zniesienia składów węglowych byłby niezmiernie dogodny, Towarzystwo kolei w zasadzie zgodziło się na dokonanie transakcji.

Delegowana ad hoc komisja oszacować ma wzmiankowane grunty miejskie, przedstawiające wartość z górą 200,000 rubli.

Po zburzeniu składów węglowych i pozyskaniu wolnych przestrzeni, zarząd miejski zajmie się natychmiast przeprowadzeniem nowych ulic, urządzeniem parków miejskich i t. p.

Wpłyne to na ożywienie i podniesienie tej dzielnicy miasta, a co najważniejsza, powietrze tej dzielnicy, nasycone pyłem i miazem węglowym—oczyszczi się.

Drugi punkt porządku dziennego obejmował sprawę rozszerzenia przedsiębiorstwa Tow. elektrowni Łódzkiej, posiadającego zakłady na terytorium przy ul. Targowej, ciągnącym się aż do ulicy Widzewskiej.

W myśl kontraktu miastu przysługuje prawo wykupu Elektrowni już w 6-ym roku eksploatacji przedsiębiorstwa, a po latach 40-tu przechodzi ono na własność miasta. Obecnie upłynęło 5 lat eksploatacji, na tej zasadzie magistrat ma prawo nadzoru nad inwestycją i jego kompetencji podlega rozpatrzenie i zdecydowanie o wszelkich robotach, dotyczących rozszerzenia przedsiębiorstwa.

Po rozpatrzeniu planów magistrat zgodził się, aby tow. Elektrowni w roku bieżącym przystąpiło do powiększenia centrali na pomieszcze-

nie 6 nowych kotłów i 2 turbin, na budowę pawilonu przeznaczanego na jadalnię dla robotników i ambulatoryum, na garaż dla samochodów, oraz domu mieszkalnego dla monterów i niższej służby technicznej. (a)

KALENDARZYK TERMINOWY.

IMIONA SŁOWIAŃSKIE. Dziś Ludomila. Jutro Wicystawa. W poniedziałek: Świętoboja. We wtorek: Bohdana.

TEATR POPULARNY. (Konstantynowska nr. 16). Dziś „Sobotki“ Sudermana, z udziałem St. Wysokiej. Początek o godz. 8 min. 15 wieczorem.

— Jutro „Polowanie na zięciów“. Początek o g. 3 po poł. — „Zmartwychwstanie“. Początek o godz. 3 min. 15 wieczorem.

— W poniedziałek „Żywy trup“. Początek o godz. 3 po poł. — „Róża Bernd“. Ostatni występ St. Wysokiej. Początek o godz. 8 min. 15 wieczorem.

TEATR WIELKI. Trzy występy M. Przybyłko-Patockiej Jutro „Straceńcy“ Konczyńskiego. Początek o godz. 8 m. 15 wiecz.

— W poniedziałek „Straceńcy“. Pocz. o godz. 3 min. 15 pp. — „Wyzwanie“ Goczyńskiego. Pocz. o g. 8 m. 15 wiecz.

ZEBRANIE. Dziś nadzw. og. zebranie czl. Stow. wzajemn. pomocy prac. handl. w II terminie (Długa 45) o godz. 6 wiecz.

— Jutro zebr. Stow. komiwojażerów.—Og. roczn. zebr. II bałuckiego Tow. poż.-oszczęd. (w sali Angielskiej, Wólczańska 5) o godz. 2 po poł.

— W poniedziałek og. roczne zebr. czl. VII łódzk. Tow. poż.-oszczęd. (w sali Domu Ludowego, Przejazd 34).

— We wtorek og. zebr. czl. Tow. wzajemn. kredytu łódzk. kupców i przemysł. (w sali koncertowej, Dzielna 18) o godz. pół do 8 wiecz., w II terminie.

ODCZYT. Jutro w Towarz. krzewienia oświaty, Mikołajewska 11, o godz. 4 po poł. p. M. Hertz wygłosi odczyt p. t. „O historii teatru“.

KOŁO PRAC. DR. ŻEL. FABR.-ŁÓDZKIEJ. Jutro (w lok. wł. Widzewska 75) wieczór muzyczno-dram. Początek o godz. pół do 9 wieczorem.

„LIRA“ (Widzewska 75). W poniedziałek VIII koncert popularny Towarzystwa „Lira“. Początek o godzinie 5 po południu.

„HARMONIA“ (Przejazd nr. 54). Dziś wieczór Krasieńskiego w Towarz. muz.-dram. „Harmonia“. Początek o g. 8 wiecz.

KONCERT. Jutro (w sali koncertowej, Dzielna nr. 18) koncert historyczno-pedagogiczny. Początek o godz. 3 po poł.

ZE STRAŻY. W poniedziałek o godz. 7 rano ćwiczenia III oddziału łódzkiej straży ogniowej ochotniczej w domu rekwizytowym tegoż oddziału.

MUZEUM NAUKI I SZTUKI (Zielona 8). otwarte codziennie od godziny 4 po południu do 10 wieczorem, w niedziele i święta od godziny 12 w południe do 10 wieczorem.

Z powodu uroczystego święta Związowania N. M. P., przypadającego w poniedziałek, numer następny „Rozwoju“ wyjdzie we wtorek a zwykłej porze.

KRONIKA.

(a) Zmiany w duchowieństwie. Z powodu choroby proboszcza parafii Dalików, w powiecie łęczyckim, ks. Hipolita Pyszyńskiego, dla tymczasowego pełnienia obowiązków proboszcza, delegowano do Dolikowa, proboszcza parafii Bełdów, w pow. łódzkim, ks. Dyonizego Pruszyńskiego.

(x) Pokazy w muzeum nauki i sztuki. Jutro 24 b. m., o godz. 6 po południu, odbędzie się w lokalu muzeum (Zielona 8) pokaz modeli i preparatów, odnoszących się do budowy ciała ludzkiego z objaśnieniami dr. Mieczysława Kaufmana.

We wtorek, 26 b. m., o godz. 8 wieczorem, prof. Sporzyński demonstrować będzie przyrządy fizyczne i wykona odpowiednie doświadczenia.

(x) Tow. „Wiedza“ urządza w nachodzącą niedzielę, t. j. dnia 24 marca r. b., następujące czytanki dla dzieci: o godz. 2 i pół po południu 1) w sali Geyera (ul. Piotrkowska 289) „Dańko z Jawuru“; 2) w sali Poznańskiego (Ogrodowa 16) — „Mały afrykanin“. Wejście na czytankę 2 kop.

(x) Komitet „Związku Majowego“ przy łódzkim oddziale Tow. opieki nad zwierzętami urządza we wtorek t. j. 26 b. m., w teatrze „Odeon“ przedstawienie z objaśnieniami obrazów treści pouczającej.

Początek punktualnie o godzinie 4 po poł.

Domu Ludowego (Przejazd № 34). Początek wieczoru o godz. 8 i pół wiecz.

(x) Tow. śpiew. „Lira“. Zapowiedziany na poniedziałek 25 b. m. o godz. 5 po poł. wieczór ku czci Krasińskiego, zapowiada się niezwykle interesująco. Nowowyrany zarząd Tow. dołoży wszelkich starań, aby uroczystość ta na cześć setnej rocznicy wieszczki naszego wypadła jak najwspanialej.

Na program, bardzo urozmaicony, składają się: występy chórów męskiego i mieszanego „Liry“, deklamacje, gra na fortepianie i wiolonczeli oraz słowo wstępne p. Gutowskiego.

Jutro, w niedzielę 24-go b. m. odbędzie się w kościele św. Krzyża uroczyste nabożeństwo, w czasie którego drużyna śpiewacza Tow. wykona kilka pieśni religijnych.

W obawie katastrofy budowlanej.

Pod tym nagłówkiem zamieszczona była w № 65 „Rozwoju“ notatka o postanowieniu komisji techniczno-budowlanej co do zawieszenia robót około przebudowy gmachu „Grand-Hotelu“ i zamknięcia teatru kinematograficznego „Moderne“, w celu zapobieżenia mogącym wyniknąć nieszczęśliwym wypadkom z ludźmi.

Wskutek tej wzmianki budowniczy p. Dawid Lande, kierujący robotami, zgłosił się do redakcji „Rozwoju“ i zaprzeczył kategorycznie prawdziwości tej notatki, wyjaśniając, że zamknięcie kinematografu nastąpiło jedynie dla umożliwienia dalszego prowadzenia robót od ul. Krótkiej, a polecenie opróżnienia lokalu zajmowanego przez restaurację „Grand-Baru“ wywołane zostało koniecznością usunięcia sufitu nad restauracją.

Wyjaśnienie budowniczego p. Landego, jak sądzić można z protokołu komisji, nie jest zgodne z opinią członków tejże komisji.

Oto treść protokołu komisji:

„W skutek odezwy komisarza 3-go cyrkułu policyjnego, komisya techniczna, złożona z prezydenta m. Łodzi rz. r. st. W. Pieńkowskiego, policmajstra p. Riezanowa, komisarza 3-go cyrkułu policyjnego p. P. Kamińskiego, budowniczych miejskich: R. Millera, Woźnickiego, Nielubowicza i Kuckiewiczza, oraz ekspertów: majstra murarskiego p. Martensa i ciesielskiego p. K. Nowickiego—dokonała oględzin gmachu „Grand-Hotelu“, przy rogu ulic Krótkiej i Piotrkowskiej № 72, przyczem znalazła co następuje:

Dom murowany dwupiętrowy jest gruntownie przebudowywany, według zatwierdzonego przez rząd gubernialny piotrkowski planu, z nadbudową dwóch pięter z mansardem.

Na parterze wzmiankowanego gmachu znajduje się restauracja „Grand-Bar-Cafe“, a w części pierwszego piętra od ulicy Krótkiej—kinematograf „Moderne“, w sali którego gromadzi się często po kilkaset osób.

Obecnie przystąpiono do robót około nadbudowy i przebudowy części gmachu „Grand-Hotelu“ położonych nad wzmiankowanymi zakładami, przyczem nad zewnętrzną ścianą sali kinematografu „Moderne“ wznoszony jest nowy mur, a nad pomieszczeniem „Bar-Cafe“ zaprowadzana jest złożona żelazna konstrukcja z zamiarą i przebudową wewnętrznej kapitalnej ściany.

Przy dokonywaniu nadbudowy nad zewnętrzną ścianą kinematografu „Moderne“, na gzymsach westybulu ukazały się pęknięcia na wylot.

Chociaż wspomniane roboty kapitalne prowadzone są, zdaniem ekspertów i techników zupełnie prawidłowo, ale ta okoliczność, że są bardzo skomplikowane, a wprowadzone materiały mają wielki ciężar, może być przyczyną częściowych uszkodzeń murów i podpierających słupów.

Wobec powyższego i biorąc pod uwagę, że wymienione wyżej i możliwe jeszcze dalsze uszkodzenie murów, zwłaszcza, o ile nastąpiłoby nagle, może wywołać panikę wśród uczęszczających do teatru „Moderne“ oraz „Bar-Cafe“ i spowodować nieszczęśliwe wypadki z ludźmi, komisya postanowiła:

1) Przerwać nadal przedstawienia w kinematografie „Moderne“ do zupełnego zabezpieczenia włości zajmowanego przez teatr pomieszczenia.

2) Dalsze prowadzenie robót około nadbudowy i przebudowy części gmachu „Grand-Hotelu“, położonej nad restauracją „Grand-Bar-Cafe“—przerwać na cały czas, dopóki restauracja ta będzie korzystać ze wzmiankowanego lokalu. (a)

Z wyżej wymienionego przekonał się czytelnik, że pierwsza wzmianka zawierała zupełnie pewną wiadomość, a druga jej nie prostowała.

U nas w Łodzi jest całe grono ludzi z pełnymi uprzedzeniami, których podstawą jest unikanie prawdy.

Nie mówimy tu o gatunkowym wypadku, ale wogóle ze swej długoletniej praktyki redakcyjna doszła do tego wniosku, że dzieją się często takie rzeczy.

Jeszcze raz powtarzamy, co kilkakrotnie już omawialiśmy i wyjaśnialiśmy, że redakcyjna nie poto istnieje, aby wyrządzała specjalne przykrości pojedynczym ludziom, lub całym grupom. Redakcyjna informuje ogół, a więc jej obowiązkiem jest notowanie wszystkich ważniejszych wypadków, jakie się w danej chwili stały.

„Errare humanum est“, czyli omyłki są rzeczą ludzką. Może się więc i redakcyjna mylić, ale każdemu pozostawia wyjaśnienie prawdy.

Są jednakże jednostki, które wolą mieć jeszcze bardziej sprawę niż ją w należytem świetle wystawić.

Jednym zaś z najczęściej praktykowanych sposobów do zamaskowania rzeczy jest używanie straszenia, sądzą bowiem, że tą represją osiągną najpożądany sukces.

System ten możeby mógł być dobrym, gdyby go używano rzadko, gdyby redakcyjna nie była z nim otrząskana. Ale co trzeci człowiek, dotknięty czemkolwiek, przychodzi straszyć redakcyjną karami, kajdanami, śmiercią. To rzecz powszechna w redakcyjnie.

P. Lande nie poszedł tak daleko, był łaskawszy na nas, straszył tylko wytoczeniem sprawy o 100 tys. rb. odszkodowania za poniesione rzekomo straty.

Zwracając się do kwestyi Grand hotelu zaznaczyć musimy, że wyznaczona komisya do zbadania stanu rzeczy przy Grand hotelu inaczej postąpić nie mogła—jak jest zaznaczone w protokole wyżej wydrukowanym.

Ołbrzymia przebudowa wielkiego hotelu, łamanie ścian, potrzymanie olbrzymich części muru już istniejącego specjalnymi żelaznymi słupami, dla otrzymania nowoczesnych wystaw sklepowych, należała zawsze do najtrudniejszych zadań w budownictwie. Zadania te w tym wypadku tem więcej spotęgowały się, że stare mury łódzkie niewielką przedstawiają wartość, gdyż w naszym mieście był czas olbrzymiej fuzerki przy dźwiganiu nowych domów.

Nic więc dziwnego, że podczas takich kardynałnych przeróbek, w domu nie powinny znajdować się żadne lokale, a tem więcej tego rodzaju jak kinematografy lub restauracje, w których ludzie zbierają się licznie.

Komisya, badająca te rzeczy inaczej rozstrzygnąć nie mogła, bo trudno, żeby przyjmowała na siebie odpowiedzialność za życie setek ludzi, tam gdzie dosyć jednej spadającej cegły, która spowodować może katastrofę, a coż dopiero w razie możliwego innego powikłania, do którego nie brakło przypuszczeń, bo pęknięcie ściany nie należy do rzeczy bagatelnych.

Prowadzenie robót przy Grand hotelu wogóle jest bardzo staranne.

Gdybyśmy nawet przypuścili w budownictwie jakąś fuzerkę, to ta w Grand hotelu musi być wykluczona.

Roboty prowadzą tam najpoważniejsze firmy, a jak zakres robót wskazuje, najdrobniejsze niedokładności mogłyby narazić właścicieli na olbrzymie straty.

Tem więcej nierozumiemy drażliwości zainteresowanych, jeżeli pismo nakreśli, że była na miejscu komisya i znalazła starą ścianę pękniętą i grożącą niebezpieczeństwem.

— Rzeczywiście — powinna brzmieć odpowiedź budowniczego — ściany stare grożą niebezpieczeństwem, ale my jesteśmy od tego, żeby ścianę taką zabezpieczyć lub usunąć, a gmach wystawić zupełnie pewny.

Nie uciekać się do innych, nieliczących z godnością człowieka wykształconego sposobików.

(x)

KRONIKA TYGODNIOWA.

List do redakcji w sprawie rozsyłania biletów na widowiska.—Co sądzi o tem publiczność? — Dobroczynność tańcząca. — Zarzućmy tego rodzaju agitację do dobroczynną. — Rozpustnicy łódzcy.

Drogi kronikarzu! Proszę Cię, wydrukuj mój list w najbliższej kronice.

Chcę mówić tu o jednej kwestyi bardzo palącej, a mianowicie o rozsyłaniu biletów na różne widowiska, z których odsetki przeznaczone są na cele dobroczynne.

Przyjeżdża jakiś artysta z pod ciemnej gwiazdy, nie liczący na to, aby miał powodzenie ze swoim koncertem, więc ofiaruje 5 lub 10 proc. na tę lub inną instytucję. Często udaje mu się trafić do osób wpływowych i pozyskać ich aprobatę. Sprawa wtedy wygrana. Komitet zajmuje się rozesyłaniem biletów i wtyka je każdemu i temu, co kocha muzykę i temu, który jej wcale nie rozumie.

Ha, trzeba milczeć—mówią—boć to cel dobroczynny.

Tańczymy na cel dobroczynny...

Znow rozsyłanie biletów. Na balu zbiera się „swoje koleczko“ i bawi się wybornie. Sprawdzona z Warszawy orkiestra przygrywa, sala dekorowana bogato, w namiotach biją fontanny z wody kolońskiej.

Toalety na balu kosztowne, a gdyby obliczyć wydane na nie pieniądze, z pewnością dosięgnęłyby kilku, a może i kilkunastu tysięcy rubli, zależy od ilości pań...

W sprawozdaniu zaś kasowym z owego balu czytamy:

Osiągnięto czystego zysku 50, lub w najlepszym razie 100 rb. — to już suma olbrzymia, gdyż koszty poniesione na urządzenie balu i ozdobienie sali wynoszą nieraz paręset i więcej rubli.

Któż na to się składa? A no ci pracownicy, o których zarząd instytucji raczy w tych wypadkach pamiętać.

Wszak urządzający te bale panowie wiedzą, że my na nie nie pójdziemy, że nasze pensje ani zarobki nie wystarczają na to, aby żonom naszym lub córkom sprawić odpowiednie toalety.

Jeszcze większą plagą są bilety, rozsyłane na anonimowe przedstawienia.

— Co to za moda?

Wkładają bilet do koperty i przysyłają. Roznosiciel biletów ma zapowiedziane, aby nie mówił, na jaki to cel...

Więc często dopiero w teatrze dowiadują się o celu, który nam ani miłym, ani swojskim nie jest.

Moi drodzy! Każdy pracuje na grosz ciężko, więc radby rozporządzić nim jaknajlepiej.

Rozumiem, że dobroczynność zawsze jest jedna i piękna, ale i ja mam swoje poglądy, z którymi się żyłem i które ukochałem.

Lubię popierać naukę i chętnie składam moje oszczędności na wpisy dla niezamożnych uczniów lub na szkoły, kiedy znów mój brat upatrzył sobie schronisko dla biednych dzieci, a stary nauczyciel marzy tylko o przytułku dla pedagogów i nauczycielek.

Powiedzcie, czy nie wyrządzą krzywdy staremu nauczycielowi, kiedy mu ten fundusik zabierzemy pod jakimkolwiek pozorem i złożymy go na cel, który on uważa nawet w zasadzie za dobry, ale jednak nie za ten przez niego ukochany.

Rozpowszechnił się w Łodzi zwyczaj rozsyłania biletów na różne widowiska, a tych namnożyło się tyle, że bilety zalewają mieszkańców Łodzi całymi potokami.

Pan Mey..., człowiek zamożny, zaznacza nam, że chętnie i zawsze popiera cele dobroczynne, ale w praktyce swojej miał liczne już zdarzenia, że nie doszły go bilety wcale, a potem kazano za nie zapłacić.

Po sprawdzeniu książki roznosiciela okazało się, że nikt ani z biura p. M., ani on sam z odbioru nie kwitował.

W każdym wypadku przy tym systemie rozsyłania biletów narażony jest ofiarodawca na wyzysk, zwłaszcza przy takich widowiskach, o których wspomnieliśmy na czele, to jest, gdy na afiszu nie określono, na jaki cel zostało przeznaczone.

CASINO

Panna-Mężatka

Sensacyjny dramat w 3-ch częściach, w wykonaniu najlepszych artystów teatrów Berlińskich.

Od dziś do poniedziałku
23 marca włącznie.

Między innymi:

1190

TYGODNIK ILLUSTROWANY Wypadki ostatnich dni.

Ten się śmieje, kto się na końcu śmieje Komedya.

Nad
Program **Match piłki nożnej** Sporting-Motto (Częstochowa)
Newcastle (Łódź)

Rozegrany w niedzielę ubiegłą w Łodzi. Zdjęcia aktualne.

Orkiestra koncertowa.



Modne

Palta damskie

1250 1850

Kostyummy eleganckie

1650 2250

Bluzki jedwabne

300 550

1007

Schmechel i Rosner, Piotrkowska 100

15 CHŁOPCÓW

do roznoszenia
katalogów może
się zgłaszać od 8—9 rano

Schmechel i Rosner

PIOTRKOWSKA 100.

Zarząd Łódzkiego Towarzystwa
Wzajemnego Kredytu
ul. Piotrkowska 43

ma zaszczyt podać do wiadomości, że w myśl § § 31 i 33 Ustawy

Ogólne Zebranie Członków
odbędzie się w 2-im terminie
14 (27) marca r. b. o godz.
6-ej po południuw Sali Koncertowej
przy ul. Dzielnej Nr. 18.

PORZĄDEK DZIENNY:

- 1) Sprawozdanie i bilans za rok 1911.
 - 2) Projekt podziału zysków za rok 1911.
 - 3) Budżet wydatków na rok 1912 oraz wnioski Rady.
 - 4) Wybory członków Rady, Zarządu i Komisji Rewizyjnej.
 - 5) Włoski członków.
- Bilety wejścia wydawane będą w lokalu Towarzystwa. 885

Kupię dom w Łodzi

w cenie 30 — 50,000 rb. Łaskawe oferty z podaniem ceny, dochodu, oraz warunków, proszę składać w Domu Handlowym L. i E. Metz i S-ka Łódź, Piotrkowska № 102 sub. „Dom”. 980

OSTRZEŻENIE!!!

Niniejszem mamy zaszczyt podać do ogólnej wiadomości, że niesumienne nasza konkurencja, wiedząc o światowym zaufaniu i popycie, jakim się cieszy stale od lat 25 nasza farba emaliowa

„RIPOLIN“

nie mogą już wprost, ze względu na następstwa prawne, nadać swym nieudolnym naśladowcom identycznej nazwy nadaje nazwy o brzmieniu bardzo zbliżonem i stale się kończącym na: „lin” lub „olin” np. Macolin i t. p., przeto prosimy Sz. Klientę, która dba o wytworność swej wystawy, trwałość i efekt szpiku, piękność umebliowania, czystość i higienę mieszkania, aby pilnie zwracała uwagę na wyraźną nazwę:

„RIPOLIN“

i na poniższą etykietę fabryczną, w którą zaopatrzona jest każda blaszanka.

RIPOLIN



T-wo Akcyjne „Le Ripolin“ Amstordam-Paryż-Londyn.

Reprezentant: Wacław Kondracki,
999 Łódź, Karola 18. Tel. 25-82.Przyjechałem
ze świeżym transportem
pierwszorzędnych

„Kanarków”

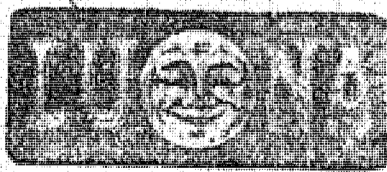
Tylko na krótki czas!!! 1140

HOTEL RZYMSKI
Mikołajewska № 59
H. BREITENSTEIN z Harcu.

Szkoła Rysunkowa

Jerzego Lemana
Południowa 2.

Rysunki (model żywy, głowa i akt). Malarstwo, modelowanie, kreślenie. Przy szkole jest osobny oddział dla dzieci i osobny dla rzemieślników. 1112



Przejazd Nr. 1

Od dziś do poniedziałku wspaniały program:

między innymi

W kobiecych sidłach

wzruszający dramat w 2 częściach.

Powrót wspaniały dramat.

THE-ELITE SKATING PALACE

Średnia 42.

Otwarte codziennie: w czwartki, niedziele i święta; koncert orkiestry wojskowej.

Dyrekcya.

1138

Fabryczny Skład Porcelany
Ćmielów

Łódź, Piotrkowska 31, tel. 11-80.

Porcelana, Szkło, Kryształ

w wielkim wyborze:

Serwisy stołowe porcelanowe.

Garnitury do kawy, czekolady i herbaty.

Garnitury do wódki i likieru.

Garnitury do piwa, ponczu i limoniady.

Garnitury na toaletę kryształowe i kolorowe.

Garnitury na umywalnie.

Szkło stołowe i kryształy.

Wielki wybór figur, wazonów, żardinier etc.

Ceny niskie — stałe.

W niedzielę dnia 31 b. m. magazyn otwarty od 1-cj.

977

Fabryczny Skład Porcelany
Ćmielów
Łódź, Piotrkowska 31, tel. 11-80.

Towarzystwo Wzajemnego Kredytu Łódzkich Kupców i Przemysłowców Piotrkowska № 17

podaje do wiadomości pp. członków, iż z powodu niedojścia do skutku Ogólnego Zebrania Członków w dniu 12 marca b. r. następcie

Ogólne Zebranie Członków

stosownie do § 35 Ustawy odbędzie się w dniu 26 marca 1912 r., t. j. we wtorek, o godzinie 7^{1/2} wieczorem w **Sali Koncertowej** przy **ulicy Dzielnej № 18** i będzie prawomocne bez względu na ilość przybyłych członków.

995

Szkoła koedukacyjna Heleny Cholewickiej Piotrkowska 145.

prowadzona według najnowszych wymagań pedagogiki i higieny, przysposabia chłopców i dziewczynki do szkół średnich wszelkiego typu. Wszystkie przedmioty w rękach specjalistów. Od lipca roku bieżącego szkoła zostanie przeniesiona do obszerniejszego frontowego lokalu, przy rogu ul. Ewangelickiej i Mikołajewskiej. Strona słoneczna, pierwsze piętro.
Zapisy i informacje w kancelarii szkoły między godz. 12 — 3 po południu.

973

Spieszcie do teatru

Piotrkowska 15.

„OPTIQUE PARISIEN”

Wspaniały program na trzy dni.

Między innymi obrazami:

WIR ŻYCIOWY

Wspaniały dramat w 3-ch częściach, odegrany przez najlepszych artystów Królewskiego teatru w Kopenhadze.

Straszny Villy

Nadzwyczaj
komiczne

Journal „Pathé”

Ostatnie zdjęcie
z natury.

OKRYCIA, KOSTYUMY, SUKNIE
PIĘKNIE WYKONYWA

3419

Pracownia Stanisławy

Krój dobry, robota solidna.

Przejazd 48 m. II, II piętro, wejście z podwórza.

Przeciw kokluszowi, przy kaszlu, astmie, emfizmie, katarach krtań, oskrzeli i chorobach płuc, wzbudza apetyt, uspokaja nerwy. „Kosulin” aptekarza J. Saskiego w Brześciu Lit. Pozwolenie Rady Medycznej za № 847. Grand Prix w Hadze. — Cena flakonu 1 rb. Żądać wszędzie. — W Łodzi u Spiesca.

1369-d-

PLACE pod budowę domów i ogrody w RUDZIE

z oddzielną i czystą hypoteką, blisko przystanku tramwajowego tanio sprzedają na 3-letnią rozplacę. Kupujący za gotówkę płacą połowę kosztów aktu. 1152
Wiadomość: **NOWACKI, ul. Andrzeja 34, m. 19.**

Wyższa szkoła kroju i szycia

„JÓZEFINY”

Nagrodzona na wystawie pracy kobiet w Warszawie złotym medalem, w Belgii — srebrnym i dyplomami uznania.

Łódź, CEGIELNIANA № 38.

Kursy wyższe i niższe. Metoda kroju podług systemu francuskiego i angielskiego. Gruntowna nauka pasowania, mierzenia i upinania. Dla początkujących przygotowawczy kurs szycia. Przy szkole duża pracownia sukien, gdzie uczennice nabierają wprawy i gustu. Po złożeniu egzaminu w Cechu uczennice otrzymują patenty cechowe lub świadectwa prywatne. **Na miejscu duży wybór manekinów.** Przyjmuje się obstalunki podług zdjętej miary. Zamiejscowym wysła się za zaliczeniem pocztowym. 3458

Ogłoszenie. 667

Zarząd drogi żelaznej Fabryczno - Łódzkiej podaje do wiadomości, że niżej wymieniony bagaż i rzeczy zapomniane lub zagubione w obrębie drogi, a nie odebrane do dnia 1-go marca 1912 roku będą przechowywane na st. Łódź-Fabryczna w ciągu 4 miesięcy od daty wymienionej, a następnie na zasadzie art. 40 i 90 Ustawy Ogólnej dróg żelaznych rosyjskich będą sprzedane przez publiczną licytację.

Bagaż ze stacji Ryga N. 640, Skierniewice N.N. 260 i 240, Warszawa N.N. 574, 766, 3304, 3656, 144, 404 i 438, Kowno N. 7955, Libawa N. 3850, Odesa N. 826, Trawniki N. 933, Kielce N. 4129, Będzin N. 24 i Sosnowice N. 388.

Rzeczy zapomniane w obrębie drogi żel. Fabryczno-Łódzkiej:

a) Na st. Łódź Fabr. laska, kalosze, kosz z bielizną starą wyznaczoną literami „J. S.” znaleziony list w koszu adresowany do Józefy Stańczyk i damskie palto.

b) Na st. Kozłuski: parasol, kalosze męskie i kapelusze słomkowe. 997

III-ie Łódzkie Towarzystwo Pożyczk.-Oszczędnościowe

podaje do wiadomości swych członków, że dnia 24 marca r. b. o godzinie 3 po południu w sali Müllera, Mikołajewska 40 odbędzie się powtórnie

Ogólne Zebranie

porządek dzienny którego obejmuje: 1) wybór przewodniczącego; 2) odczytanie i zatwierdzenie sprawozdania za rok 1911 i odczytanie protokołu komisji rewizyjnej; 3) wybory a) 2 członków zarządu, b) 3 członków Rady na miejsce ustępujących, c) 3 członków komisji rewizyjnej; 4) zatwierdzenie budżetu na rok 1912; 5) wnioski zarządu; 6) wnioski członków.

Uwaga: Uprasza się pp. członków o liczne i punktualne przybycie, w przeciwnym razie zarząd będzie się stosował do § 109 ustawy.

Zarząd.

KTO O TEM NIE WIER?...

Ze najsolidniejszy i najtańszy

MAGAZYN OBUWIA

Jest u

I. GOTLIEBA

Łódź, ZIELONA № 5.
Filia PIOTRKOWSKA № 285.



Tysiące klientów nabyłem w tak krótkim czasie za solidne prowadzenie interesu i dobry towar.
Zawiadamiam Sz. Publ., że na zbliżające się święta przygotowałem wielki wybór po następujących cenach:

Buty chromowo-giemzowe 7 rb. 50 k.	Damskie lak. kamasze 5 rb. 00 k.
Lakierowane buty . . . 8 . . .	„ giemz. . . 4 . . . 50 . . .
Szargonowe buty . . . 7 . . .	„ chrom. . . 4 . . . 00 . . .
Męskie lak. kamasze . . . 5 . . . 25 . . .	„ hamb. . . 3 . . . 50 . . .
„ giemz. . . 5 . . .	Pantofle lakierowane 3 . . . 50 . . .
„ chrom. . . 4 . . . 75 . . .	Kaloszówki . . . 8 . . .
„ hamb. . . 4 . . . 25 . . .	

na także różne dziecinne buciki, rannę pantofle po takich cenach. 897

LOKAL

składający się z 4—5 sal, dotychczas zajmowany przez szkołę, z oddzielnym podwórkiem, od 1 lipca; również 2 pokoje z kuchnią od 1-go kwietnia przy ulicy Benedykta 56 są

DO WYNAJĘCIA.

Dowiedzieć się u p. H. Neumark, Nawrot № 1A, I piętro. 1060

Franciszek Glugla, Łódź,

Południowa 28. Telefonu 317.

Największa Łódzka Elektryczna Fabryka palenia Kawy „TRYUMF”

obdarzona na wystawach w kraju i zagranicą za wyborowe kawy największymi nagrodami.—Poleca swój olbrzymi wybór palonych i surowych kaw po cenach możliwie najniższych. Dla nerwowych i chorych na serce wyśmienita kawa bez kofeiny w oryginalnym własnym opakowaniu.

Hurtowy skład towarów kolonialnych.

Zadać wszędzie!!!

Pierwszorzędne Biuro Pedagogiczno-rekomendacyjne Ludwińskiej (Piotrkowska 92).

poleca nauczycielki, nauczycieli, freblanki, bony różnych narodowości z różnym stopniem wykształcenia na godziny, na stałe; gospodynie, towarzyski, pielęgniarki, szwaczki, buchalterki, korespondentki, kasyerki, osoby wykwalifikowane do różnej branży handlu. Świadczenia posiadają chlubne. 134

Ważne dla p.p. Rzeźników

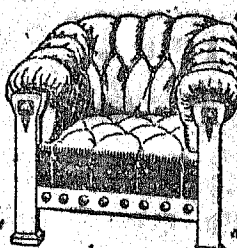
Kto chce przechowywać mięso przez całe lato, niech się zgłosi na ulicę Widzewska № 41, jest tam duża wygodna lodownia 9 łokci głęboka i około 70 łokci długa, napelniona lodem, z elektrycznym oświetleniem, a także elektr. winda do spuszczenia i wyciągania. 1096

Zarząd VI-go Łódzkiego Tow. Pożyczkowo-Oszczędnościowego (ULICA PRZEJAZD № 14)

ma zaszczyt podać do wiadomości p.p. Członków, że roczne:

OGÓLNE ZEBRANIE

odbędzie się w niedzielę dnia 24 marca r. b. punktualnie o godzinie 3-ej po południu w lokalu T-wa Zwoleńników Rozwoju Fizycznego przy ul. Nawrot № 28 (prawa oficyna parter). Zebranie powyższe, jako zwołane w drugim terminie, będzie prawomocne bez względu na ilość obecnych. 947



Zalesny i Derejski

Łódź, ul. Dzielna 29.

Zakład tapicersko-dekoracyjny przyjmuje wszelkie obstalunki tapicerskie oraz stolarskie. 898

Zalecany przez pp. lekarzy

KEFIR B. PATZEROWEJ

Łódź, Mikofajewska 31
Dostawa do domów rano i po południu. 160

DOBRCZE—TANIO A NAWET BEZ PIENIEDZY

kupić można tylko w firmie

Ormonde



Sauły skład 2000 sztuk najlepszych w świecie rowerów i motocykli :: ORMONDE, :: RALEIGH, Org. B. S. A.

TRIUMPH, RUDGE-WITHWORT etc. etc.

Geny bezkonkurencyjne Rowery precyzyjnej roboty od rb. 79.

Rozpłaty na rowery do 30-tu miesięcy od rb. 3.50 miesięcznie bez zadatku.

Na motocykle do 24-ch miesięcy. Największy dom rowerowy „The New Maison Ormonde” Warszawa, Nowy Świat 72. Oddział w Łodzi: Spacerowa 40. Conniki bogato ilustrowane. bezpłatnie. 705. W Niedzielę i Święta otwarte od godziny 12-ej do 6-ej.

Na wypłaty !!!

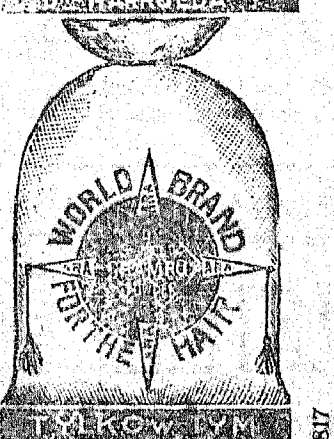
z wypłatą tygodniową

Ubiory Męskie, Damskie, Dziecinne, oraz Obuwie u M. A. Lewkowicza

egz. od 1875r. Łódź, Zachodnia 36.



SHAMPOING



WŁOŚCI WŁOSÓW

3817

Remiza „BRISTOL”

Właśc. A. NEUMANN (dawn. Bartosz), wynajmuje eleganckie karety, powozy etc na godziny, dni i miesiące dla inżynierów, do miast sąsiednich i na polowanie po ornach umiarkowane. Staranna obsługa. Ul. Piotrkowska № 119, telefon 2640r. 1052.

Towarzystwo Zwoleńników Sportu

PIOTRKOWSKA № 108.

Dziś w sobotę, dnia 23 b. m., odbędzie się

Wieczór

z popisami gimnastyczno-atletycznymi

Występ chóru Tow. splewaczego Chojeńskiego „Dzwonek”, monolog, kuplety i t. d. — Początek o godz. 8-ej wieczorem.

Niechaj czytają cierpiący na bronchitę, katary i przezrębienia zadawnione.

Katar zaniedbany lub źle leczony przechodzi często w Bronchit, o ile nie staje się wprost grząlicą płuc. Zdarzają się wypadki, że paroksyzmy kaszlu są tak częste i gwałtowne, że wstrząsają całym organizmem; sen staje się niemożliwym, puls febrycznym, najmniejsze wrażenie chłoda wzmagają cierpienia. Bardzo często następuje zjawiają się tuberkuly, które mnożąc się, niszczą płaca. Rychło płaca staje się ogniskiem mikrobow, szerzących w płucach tak zwane kawerny. Chory znika bez cierpień, będąc ustawicznie w stanie przygnębienia. Wydzielny z początku biały i pienisty staje się stopniowo groźnymi i w ostatnim stadium choroby mają kolor szarawo-zielonawy. Życie takiego chorego jest tylko powolną agonią, człowiek gaśnie, zdając sobie dokładnie sprawę ze swego stanu. Wobec tego niezmiernie należy się wystrzegać najmniejszego przeziębienia, szczególnie zaś, gdy zaczyna się bronchit. Już w samym zarodku należy zło stłumić, nim wywiąże się poważna choroba; najlepiej dolożyć wszelkich starań, aby pozbyć się choroby na samym początku



Mikroby gruźlicy, zniszczone przez kapsułki dziegciowe Guyota.

Upłynęło 50 lat od czasu, gdy Guyot, znany w Paryżu farmaceuta, wynalazł sposób przygotowywania dziegciu w postaci małych okrągłych kapsulek. Dzięki temu wynalazkowi, można otrzymać obecnie w każdej aptece kapsułki dziegciowe Guyota.

Zażywanie kapsulek dziegciowych Guyota po 2—3 po każdym jedzeniu, wystarcza do wyleczenia w krótkim czasie najpoważniejszego kataru i najbardziej zadawnionego bronchit. Zdarzają się nawet wypadki uleczenia zdeklarowanej grązlicy, dziegieć bowiem wstrzymuje rozkład płac przez tuberkuly, zabijając szkodliwe mikroby, stanowiące przyczynę tego rozkładu. Jest to bardzo proste i wytlamaczające. Najlepiej katar, o ile będzie zaniedbany, może przejść w bronchit.

Dlatego też najlepiej walczyć z chorobą w samym jej zarodku, zażywając kapsułki Guyota, zawierające dziegieć, otrzymywany ze specjalnego gatunku sosny morskiej, która rośnie w Norwegii. Kapsułki te przygotowywane są podług przepisu samego wynalazcy Guyota, czem tłumaczy się ta okoliczność, że tylko te kapsułki są skuteczne, wszelkie zaś podrabiania są bezwartościowe. Kapsułki Guyota są okrągłe, wielkości grochu, dają się łykać z łatwością z odrobiną wody. Są do nabycia we wszystkich lepszych aptekach. Zachwalany w sprzedaży ten lub inny produkt, zamiast prawdziwych kapsulek dziegciowych Guyota, należy we własnym interesie odrzucać.

Ządajcie stanowczo, aby wam dano prawdziwe kapsułki Guyota. Aby ochronić się od wszelkich pomyłek, prosimy zwracać uwagę na etykietę na flakonie. Na prawdziwych kapsulkach Guyota znajduje się napis wynalazcy Guyot grubym i twardym piśmem oraz podpis tegoż w trzech kolorach: fioletowy, zielony i różowy na ukos etykiety, również adres laboratoryjny: Dom Handlowy L. Frère 19, rue Jacob, Paryż.

Prócz tego należy pamiętać, że prawdziwe kapsułki Guyota nie są czarne, przeciwnie są nadzwyczaj białe i na każdej kapsulce odtworzony podpis „GUYOT”. Cena kapsulek Guyot i rb. 25 kop. za flakon.

Kuracja kapsułkami Guyot wynosi **mniej, niż 10 kopejek dziennie**, a wyzdrowienie zapewnione.

P. S. Osoby, które nie mogłyby połykać kapsulek, mogą je zastąpić Smołą Guyota w stanie płynnym, biorąc to lekarstwo w szklance wody, którego wleją zawartość jednej łyżeczki od kawy; skutek zbawienny tego środka będzie ten sam jak zażywanie kapsulek i ozdrowienie nastąpi niezawodnie.

Cena płynnego dziegciu GUYOT i rb. 10 k. za flakon.

Sprzedaj w składzie; Dom Handlowy L. Frère, № 19, ulica Jacob, w Paryżu i we wszystkich lepszych aptekach całego świata.
Składy w Łodzi: N. J. Hiller, ul. Piotrkowska, Lud. Spless i Syn, ul. Piotrkowska 107; Gustaw Rosenthal, skł. apt., ul. Mikofajewska 18, A. Lipiński, skł. apt. ul. Nowomiejska 1. 3405

Kto chce mieć eleganckie tanie i dobre Obuwie to może dostać na ul. Cegielnianej № 52 w Magazynie ANTONIEGO PRUSKIEGO o tem każdy może się przekonać, z czem polecam się względem Szanownej Publiczności. Z szacunkiem A. Pruski 1082 Łódź, ul. CEGIELNIANA № 52

145. Piotrkowska naprzeciw ulicy Ewangelickiej 145.

Ogólnie znana lecznica chorób zębów i jamy ustnej

lekarza d-ty H. Pruss. 1595

Leczenie, plombowanie i wyjęcie zębów bez bólu.

Specjalne laboratorium techniczne: do wprawiania sztucznych zębów
Specjalność: plomby porcelanowe, plomby złote, złote korony, złote mosty (sztuczne zęby bez podniebienia).Reparacje i przeróbki sztucznych zębów **NA POCZEKANIU.**Uwaga! **Ceny bardzo niskie.** Uwaga!

Zakład leczniczy Schroth'a

w Nieder-Lindewiese (Szląsk austriacki)

założony w r. 1829 przez Jana Schroth'a

Jedyna radykalna metoda fizyczno-dyetycznego leczenia, powodująca naturalną przemianę materii i usuwająca szkodliwe składniki krwi.

Najsukuteczniejsza metoda leczenia w wypadkach **Reumatyzmu i Podagry** a także przy wszelkich **cierpieniach chronicznych i infekcyjnych.**Wykwintny komfort przy **cenach bardzo umiarkowanych.**

Zakład otwarty przez cały rok.

Prospekty na żądanie bezpłatnie.

Lekarz zakładowy Dr. med. Paweł v. Gagzenberg. 762

Adres: Schroth'sche Kuranstalt A. G. Nieder Lindewiese Oesterreich-Schlesien.

Ogłoszenie.

Niniejszem mam zaszczyt zawiadomić Sz. Publiczność, że otworzyłem w mieście naszym przy **ulicy Kruczej № 11**

Zakład kąpielowy „HYGIEA”

pod firmą

Wszechstronne doświadczenia na polu technicznym, dały mi możliwość do urządzenia tegoż zakładu podług najnowszego stylu, jak również i nowoczesnych wymagań higieny

Z poważaniem

Robert Wolf.UWAGA: Łaźnie parowe, urządzone specjalnie dla pań jak również i panów otwarte są: w czwartki, piątki i soboty od godziny 10-ej rano do 10-ej wieczorem. — **Wanny codziennie** zaś do godz. 10-ej rano do 10-ej wieczorem. 1086

CENTRALNA KLINIKA chorób zębów i jamy ustnej

w Łodzi, ul. Piotrkowska № 86, tel. 14-79.

Taksa nadzwyczaj dostępna dla wszystkich. KONSULTACYA BEZPŁATNIE. WYRWANIE ZĘBA 15 KOP. SZTUCZNY ZĄB 65 KOP. PRZERÓBKA I REPARACYE ZĘBÓW 50 KOP. Przy klinice znajduje się specjalne laboratorium do wyrobu sztucznych zębów. Przyjmują tylko skończeni lekarze-dentyści.

Kaucjonowany kantor stróżów nocnych, posłańców i ogólnej służby.

zatwierdzony przez Ministra spraw wewnętrznych z dnia 7 lutego 1911 r. dostarcza p. p. fabrykantom, przemysłowcom, sklepom, składowi, właścicielom nieruchomości i t. d. stróżów nocnych i dziennych pewnych, opatrzonych długoletnimi świadectwami suniennej służby, oraz potwierdzone przez policję po cenach dobrowolnie umówionych. Adres kantoru **Milsza 45. № telefonu 12-33.** 952

Skład win

1835

M. D. OKOJEWA

Dzielną № 11

Zdrowie jest bogactwem i szczęściem!!!

Kto cierpi na żołądek, głowę i ogólne niedomaganie

ten powinien pić **Wino żołądkowe № 7,** za-twierdzone przez rząd za Nr. 3478. Wino żołądkowe, zastosowane w Ekaterynburskim pułkowym lazarecie przy chorobach żołądka, wykazało znakomite rezultaty, co stwierdza świadectwo, wydane przez starszego lekarza w 1910 r., jak również w 1911 r. przez starszego lekarza szpitala Czerwonego Krzyża, gdzie wino było z powodzeniem stosowane. **Wina żołądkowe № 7** w żadnych innych składach niema jak tylko w składzie win M. D. OKOJEWA, Dzielną № 11. **OLIWA** do lampek 20 kop. funt. **KNOTKI** bezpłatnie.FOSFORYZOWANA
MAŁCZKA MLECZNA
DLA DZIECI**Alpina**

Sprzedaż w aptekach i składach aptecznych. 3691

AGATOL

proszek 20 i 35 k.
pasta 20 k.
eliksir 30 i 50 k.
St. Górskiego, Warszawa, Leszno 12. Na lepy do zębów
Odnaczony na 6 wystawach najwyższymi nagrodami za skuteczne i antyseptyczne działanie, jako najlepszy środek do czyszczenia zębów i konserwowania **dziąseł.** Odnacza się silnym i przyjemnym aromatem, dezynfekuje i odświeża jamę ustną, chroni zęby od przedwczesnego próchnienia i bólu, dając im zdrowy i biały wygląd. **Żądać wszędzie!** 2607--30

Lecznica

Dr. S. Steinberga

BENEDYKTA № 3. Telefonu № 23-62.

(Stosowanie fizykalnych metod leczenia)

Orthopedia. Mechano-terapia (skrzywienia kręgosłupa, choroby stawów, mięśni i kości). Gimnastyka lecznicza. Pracownia przyrządów ortopedycznych.**Gabinet Roentgenowski.** Prześwietlenie i fotografowanie. Leczenie chorób skórnych.**Gabinet elektro terapeutyczny.** Arsonalizacja. Stosowanie prądów stałych przerywanych i sinsoidalnych. Elektroliza Choroby nerwowe.**Gabinet światłolecznicy.** Kąpiele świetlne w gorącym powietrzu. Kąpiele 4-komórkowe (vier Zellen-Bad). 157r

Wiadomem jest całemu światu,

że na **PIĘGI, PRYSZCZE, WĄGRY, mokre i suche LISZAJE, KROSTY** i wszelkiego rodzaju nieczystości skóry jest wiele różnych środków, lecz skutecznie działających bardzo mało. Kto chce otrzymać prawdziwie radykalny środek kosmetyczno-leczniczy, niech żąda rozpowszechnionego i uznanego przez powagi lekarskie

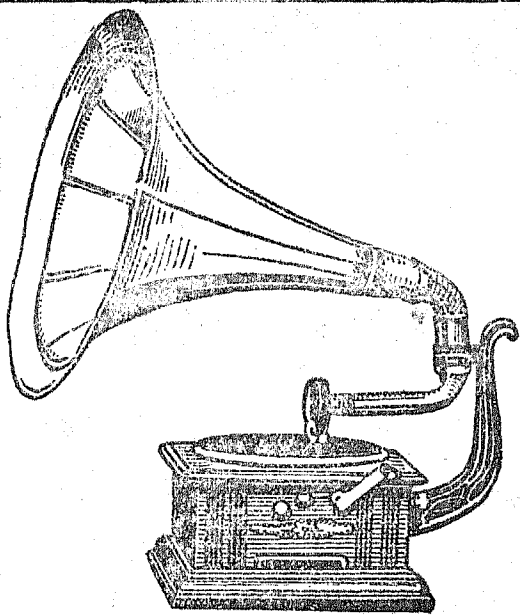
MYDŁA ks. KNEIPPA

z powyższą etykietą i napisem na każd. etyk. reprezent. Bez tego podp.—falsyfikaty. Po 40 k. kawałek sprzedają wszystk. apt., skl. apt. i perfumerye. Reprezentant: **M. Niedźwiedź, Warszawa, Graniczna 6.** 1591

Mieszkanie

suche, słoneczne, z wszelkimi wygodami:

3 pokoje, przedpokój, kuchnia, wygodna, pokój kąpielowy z powodu gwałtownego wyjazdu zaraz za 75 rb. do 1 lipca. Wiadomość w Adm. Rozwoju.



Nie

959

DARMO

wprowadzie ale na **nadzwyczajnie dogodnych** warunkach, bo na spłaty po 25 lub 50 kop. tygodniowo przy minimalnej wpłacie 3—6 rb. postanowiliśmy oddać **200 oryginalnych paryskich**

Pathéfonów

model Junior, wymiaru pudełka 31x31x15 cm., wagi 16 1/2 funta, z tubą 45 cm. wylotu podług obok pomieszczonego rysunku, by nawet najmniej zamożnym dać możność nabycia

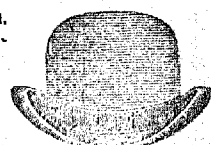
Na święta — Pathéfonu

które jak wiadomo są rzeczywiście **najlepsze i najpraktyczniejsze**, bo grają bez igieł, wieczną kulką szafirową, **czysto, głośno i wyraźnie**, bo przy Pathéfonach, które mają solidne i trwałe mechanizmy unika się przykrej i kosztownej zmiany igieł, bo płyty Pathé, dzięki kulce, są prawie nie zgrzywalne. **Każdy, kto nie chce wyrzucać pieniędzy oknem** nie powinien kupować gramofonów iglowych, lecz tylko Pathéfony — a jeśli nawet już kupił, to winien we własnym interesie przerobić swój gramofon na Pathéfon. **Na składzie posiadamy duży wybór Pathéfonów z tubami i bez tub w cenie 26.00—200 rb. Najbogatszy repertuar** śpiewów polskich, niemieckich, żydowskich i zagranicznych (Caruso i t. d. **Najnowsze operetki, walece, polki, marsze i t. d.**

Specjalny Skład Pathéfonów Piotrkowska 117, I piętro.

Niniejszem podaję do wiadomości Szan. Publiczności m. Łodzi i okolic, że został nowo utworzony

SKŁAD KAPELUSZY



przy ulicy **Sw. ANDRZEJA № 4,**

który posiada zawsze na składzie bogaty wybór **twardych i miękkich** kapeluszy najnowszych fasonów po bardzo umiarkowanych cenach.

Długoletnia moja praktyka w branży kapeluszniczej w największych firmach, umożliwia mi zadośćuczynić wszelkim wymaganiom Sz. Klientów. Wszelkie roboty w zakresie kapelusznictwa wchodzące, wykonywane są szybko i akuralnie.

719 Z poważaniem **Józef Pohanel.**
Andrzeja № 4. Andrzeja № 4.

Farbiarnia i pralnia chemiczna
garderoby damskiej, męskiej i dziecięcej.
DIWANÓW, PORTYER, CHODNIKÓW, FIRANEK i t. p.

A. HEININGER,

Łódź, ulica Mikołajewska № 39. Telefon № 2935. Tomaszów, (Piotrkowskiej gub.) ul. Kaliska № 72. Częstochowa, II Aleja № 19. Telefon № 5. Piotrków, Centrala, ul. Bykowska № 21. Filia: ul. Petersbarska vis a vis Cerkwi. 882

MASŁO

Znane powszechnie za swej dobroci i trwałości

Masło syberyjskie, oryginalne, nie fałszowane, jak również

wykwintne marki masła śmietankowego krajow.

sprzedaje najtaniej Dom Handlowy **"BRACIA KIESZKOWSCY"** ul. Piotrkowska 215. Tel. 23-20.

Przyjezdny z Warszawy

Adam Galusiński

POLECA NA SEZON WIOSENNY I LETNI WYBOROWE KAPELUSZE FILCOWE, SKOMKOWE, DZIECIENNE W RÓŻNYCH FASONACH CZAPKI MĘSKIE SZKOLNE, DZIECIENNE, ORAZ CYLINDRY, SZAPOKLAKI.

Wypożyczam cylindry i wszelkie reparacje wykonywam po cenach tańszych jak gdzie indziej.



Ulica Nawrot 8.

Sprzedam posiadłość

1054 w Szadku, składającą się z 5 morgów w ogrodzie owocowego i warzywnego wraz z domem o 8 mieszkanach, stodołą, oborą, stajnią i sklepem. Przez ogród przepływa strumyk. Latem letnicy. Bardzo korzystna dla ogrodnika. Odległość od stac. Zduńska Woja 7 wiorst. Cena przystępna. Szadek ulica Dolna № 144 (gub. Kaliska). Wiadomość na miejscu i w Łodzi ul. Przędzalniana 84 m. 15.

Stale nowości!

Rękawiczki
Laski
Parasole

KRAWATY

Chusteczki
Spinki
Skarpetki

Bielizna męska i damska

własnego wyrobu, gotowa i na zamówienia.

Trykotażę
Szelki
Krawatki

M. KOŁODZIEJSKI, ANDRZEJA № 3.

Pończochy
Gelanterya
Fartuszki

Magazyn Garderoby MĘSKIEJ I DAMSKIEJ L. Kleinota

99. PIOTRKOWSKA 99.
Filia: Górny Rynek Nr. 2.

poleca Sz. Publiczności na sezon wiosenny i letni swój bogaty wybór garderoby damskiej i męskiej podług najnowszych fasonów, po cenach możliwie przystępnych.

Odnaczona ZŁOTYM MEDALEM na WYSTAWIE w ROSTOWIE.

Warszawska szkoła kroju i szycia Apolonii Kopydłowskiej

dyplomowanej uczennicy paryskiej akademii kroju. Wydaje patenty i dyplomy z prawami zakładania pracowni, szkół. Nauka gruntowna i prędką, prowadzona dwoma systemami; uczennice nabierają wprawy i gustu przy pracowni sukien. Nauka mierzenia, pasowania i modelowania. Kurs wieczorowy po cenach niższych; w kompletach połowa ceny. Nauka kroju teoretyczna 10 rubli. Zapis uczennic w każdym czasie. Po skończonym kursie **uzenienie otrzymują posady.** Sprzedaż form papierowych, żurnali i manekinów. Przyjmuje się suknie i kostiumy do krajania i pasowania.

Łódź. Piotrkowska № 115. Filia: Batuty, Zgierska № 54

INSTYTUT Roentgenologiczny i Światłoleczniczy D-ra A. GROGLIKA

Zachodnia № 88, przy Zielonej, 185

Choroby skóry i włosów, weneryczne i dróg moczowych.

Leczenie promieniami Roentgena, światłem kwarcowym (lampą Kromayera) i prądami o wysokiej frekwencji (d'Arsonvalizacja). Elektroliza (usuwanie włosów szpecących).

Badanie krwi na syfilis.

Godziny przyjęcia: 8—11 rano i 6—8 wiecz. Panie 5—6 w. Niedziele i święta: 9—12 rano.

Uczęszczaj pan na Kursy języków nowożytnych D-ra KUMMERA, jeżeli chcesz się wyuczyć języka francuskiego.

Podczas nauki słyszy Pan tylko mowę francuską. Pan sam mówi również tylko po francusku. Jest to zupełnie tak, jak gdyby Pan był we Francji. A nawet więcej! Gdyż Pan natychmiast rozumie to, co mówi do Niego nauczyciel. Każde słowo i każde zdanie objaśnia Mu bowiem nauczyciel za pomocą naszej metody w sposób łatwy i przystępny. W ten więc sposób od pierwszej lekcji posiłkuje się Pan w rozmowie z nauczycielem wyłącznie językiem francuskim. Ani jednej chwili nie traci się na tłumaczenie na język ojczysty Pana. Wszelkie objaśnienia udzielane są Panu w języku francuskim. Dlatego też jest Pan zmuszony posługiwać się również tylko tym językiem.

Z dźwiękami obcej mowy rychło się Pan oswoi. Przytem prawie niepostrzeżenie przyzwyczai się Pan mówić po francusku dobrym akcentem, a co więcej bez trudności. Ten sam sposób wykładania stosowany jest do wszystkich języków w naszych zakładach. Wskutek tego uczniowie nasi nader szybko poznają język, nie odczuwając nawet ciężaru nauki.

Tak samo i Pan nauczyć się może każdego obcego języka. Żądaj pan bezpłatnej i do niczego nie obowiązującej lekcji próbnej. Codziennie rozpoczynają się nowe wykłady (oddzielne i w grupach).

Dyrekcya Kursów Języków Nowożytnych D-ra KUMMERA.

ŁÓDŹ: Piotrkowska 79 i Karola 4.

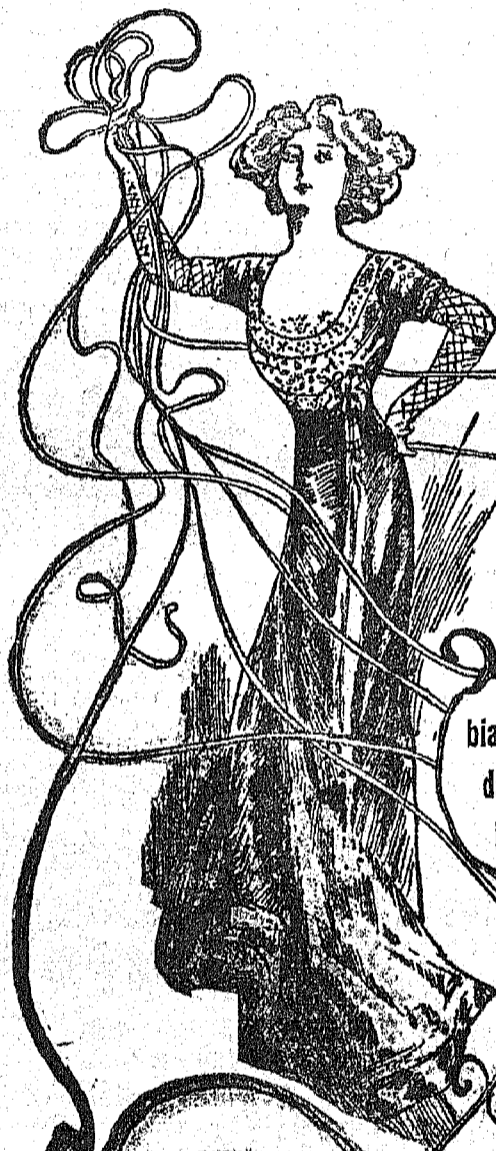
PABIANICE: dom W-go Roznera:

ZGIERZ: Długa 6.

677

A. Spodenkiewicz

Konstantynowska 26.



Switry
elentkie wełniane
i trykołowa.
Ubranka
dla chłopców.

Fartuszki
białe, czarne, kolorowe
damskie i dziecięce.
Najnowsze fasony.

Zaboty
wiedeńskie
ostatnie nowości.
Kołnierze
gipsowe koron-
kowe i bat.

KOSZULE
KOLOROWE
z angielskiego zefiru
własnego wyrobu.

Krawaty
zagraniczne
i krajowe
w wielkim
wyborze.

Kapelusze
czapeczki
dziecięce.
Zakopiańskie
guńki.

KRAWIEC MĘSKI

Maryan Wierzbicki

w Łodzi, ul. Główna № 9 blisko Piotrkowskiej. Poleca się Sz. Publiczności jako wszechstronnie i gruntownie wykwalifikowany fachowiec, z długoletnią praktyką, w pierwszorzędnym zakładach warszawskich i zagranicznych, o czym zaświadczyć może stosunkowo dość liczna klientela. Obstalunki wykonywa z własnych i powierzonych materiałów, po cenach bardzo przystępnych.

1044



Pracownia Gorsetów „MARTY”

Łódź, Piotrkowska 130 (w podwórzu).

Poleca świeżo otrzymane fasony paryskie. Wielki wybór gorsetów gotowych. Biusthaltery, pasy brzuszne, gorseciki dziecięce do prostego trzymania. Przyjmuje gorsety do przeróbki, reparacji i prania.

542

Przypominam Sz. Klientom, że moja

Stolarnia Mechaniczna

znajduje się teraz

na ul. Staro-Zarzewskiej № 63

we własnym, specjalnie w tym celu wybudowanym gmachu.

Tamże są do sprzedania dębowe kredensy, stoły i krzesła starannej roboty.

1032 Z poważaniem **H. L. SZUBERT.**

Zarząd Łódzkiej Rzeźni Miejskiej

poleca:

Skóry wołowe, krowie, cielęce, końskie suche i solone. Łój i szmalec topiony, do celów technicznych. Krew suszoną na nawozy sztuczne. Maczkę mięso-kostną na karm dla ryb, drobiu i trzody. Włosień tapicerski dezynfekowany w kilku wyborowych jakościach i kolorach. Szczecińską surową, mokrą i suchą.

443

Inżynierska № 1, tel. 46.